

Oulun kaupungin kestävän liikkumisen viestinnän kehittäminen - KeLi

Tapahtumajärjestäjän ohje





Yhteisten toimintamallien kehittäminen

- Kestävä liikkuminen osana tapahtumajärjestäjän opasta *

**Osio lisätään liitetiedostona (sivut 6-10) Oulun kaupungin tapahtumajärjestäjän oppaan sivuille, tarjoten yksityiskohtaiset ohjeet kestävän liikkumisen tukemiseen osana tapahtumaa.*

Oulun tapahtumajärjestäjän opas: päivitystarpeet

Oulun kaupungin Internet-sivuilta löytyvä Tapahtumajärjestäjän opas* sisältää kootut ohjeet kaupungin ulkopuoliselle tapahtumajärjestäjälle tapahtuman suunnitteluun, toteutukseen ja päätösvaiheeseen. Opas sisältää ohjeita myös siitä, miten edistää tapahtumiin saapumista kävellen, pyöräillen ja joukkoliikenteellä. Oppaan suhteen on kuitenkin tunnistettu kehittämistarpeita, jotta kestävä ja sujuva liikkuminen tapahtumiin tulisi mahdollisimman hyvin huomioiduksi.

Tapahtumien painoarvo korostuu erityisesti vuonna 2026 Oulun kaupungin toimiessa Euroopan kulttuuripääkaupunkina. Oppaan päivitystarpeita on käsitelty omassa teemakokouksessaan tammikuussa 2026. Tapahtumajärjestäjien opasta päivitettiin työn aikana yhteistyössä Oulun kaupungin kadut, puistot ja liikenne –yksikön, tapahtumatuotannon sekä Oulun seudun liikenteen edustajien kesken.

Tapahtumajärjestäjän oppaaseen kohdistuvat kehittämistarpeet ja muut havainnot on koottu seuraavalle sivulle.

* *Linkki tapahtumajärjestäjän oppaaseen:*
<https://www.ouka.fi/tapahtumajarjestajan-opas>

[Etusivu](#) / [Tapahtumat](#) / Tapahtumajärjestäjän opas

Tapahtumajärjestäjän opas

Tapahtumajärjestämisen prosessi

Rahoitus

Luvat ja ilmoitukset

Vakuutukset

Tapahtumapaikat

Turvallisuus

Saavutettavuus ja esteettömyys

Vastuullisuus

Viestintä ja markkinointi

Alihankintapalvelut

Neuvonta

Tapahtumajärjestäjän opas

Tervetuloa tekemään tapahtumaa Ouluun!

Tämä opas tukee sinua suunnittelusta toteutukseen, olipa kyseessä pieni tai suuri kokonaisuus. Oppaaseen on koottu käytännön ohjeita, vinkkejä ja linkkejä, jotka auttavat sinua tapahtuman eri vaiheissa.



Oletko uusi tapahtumajärjestäjä?

Tapahtumajärjestämisen prosessi auttaa sinua hahmottamaan tapahtuman kokonaisuuden suunnittelusta toteutukseen ja päätösvaiheeseen. Sivulle on koottu käytännön ohjeita ja vinkkejä tueksesi.

[Tapahtumajärjestämisen prosessi](#) →

Oulun tapahtumajärjestäjän opas: kehittämistarpeet

Nostoja työpajasta:

- Tapahtuman suunnittelussa ja järjestämisessä tulisi huomioida **kaikki kulkutavat**.
- **Tarjotaan tietoa pyöräpysäköinnistä ja sen sijainnista** tapahtumasivuilla. Pyöräpysäköintialueet tulisi sijoittaa pysäköintialueille (mahdollisimman lähelle tapahtuman sisään tulopaikkoja), eikä puistoihin.
- Pyöräpysäköinnin laadusta ei ole luvissa vaatimuksia. **Pitäisikö vaatia tietynlaista pyöräpysäköintiä?** Vaatimusten täytyy kuitenkin olla tapahtumaystävällisiä eli ei esitetä liian tiukkoja vaatimuksia pienemmille tapahtumille.
- **Asiakastarinat:** esitellään tapahtuman verkkosivuilla, miten kävellen, pyöräillen, bussilla tai junalla liikkumista on edistetty. Innostaa muitakin toimijoita, kun kuullaan miten muualla tehty.

Haasteet ja kehittämistarpeet:

- Kaupungin sivuilla on olemassa [tapahtuman järjestäjän muistilista](#) ja [vastuullisen tapahtumajärjestäjän tarkastuslista](#). Sivuston kävijät saattavat sekoittaa nämä kaksi samankaltaisesti nimettyä listaa toisiinsa.
- **Kestävään ja sujuvaan liikkumiseen on viitattu useissa kohdissa, jotka ovat sivustolla hieman hajallaan**, usean pääotsikon alla (saavutettavuus ja esteettömyys sekä vastuullisuus).
- **Opas ei tarjoa välttämättä riittävällä tarkkuudella konkreettisia ja yksityiskohtaisia ohjeita tapahtumajärjestäjille kestävän liikkumisen edistämiseen** (erityisesti isot tapahtumat).

Oppaaseen tehtävät muutokset:

- Nimetään tapahtuman järjestäjän muistilista seuraavasti: "tapahtumajärjestämisen prosessi" (jotta sivuston kävijät eivät sekoita kahta saman tyyppisesti nimettyä listaa toisiinsa).
- Lisätään kevyt "**Kestävä liikkuminen**"-osio "Vastuullisuus"-sivulle. Kestävään liikkumiseen liittyvät asiat olisivat täten helpommin löydettävissä samasta paikasta.
- **Kestävä liikkuminen on terminä tapahtumajärjestäjille tutumpi kuin sujuva saapuminen.** Käytetään siis sitä tapahtumajärjestäjille viestiessä. **Yleisölle viestiessä suositellaan käytettäväksi termejä sujuva saapuminen, kävely, pyöräily, bussi tai juna.**
- **Tapahtumajärjestäjien oppaan verkkosivuille tuodaan tiiviisti keskeisimmät kestävän liikkumisen kannalta huomioitavat asiat.** Suurin osa tapahtumajärjestäjistä on pienehköjä järjestäjiä, joten verkkosivuilla on hyvä esitellä ensin tiiviit ohjeet. **Kokonaisvaltainen, tarkempi kuvaus huomioitavista asioista lisätään sivuille liitteenä.**

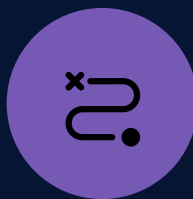
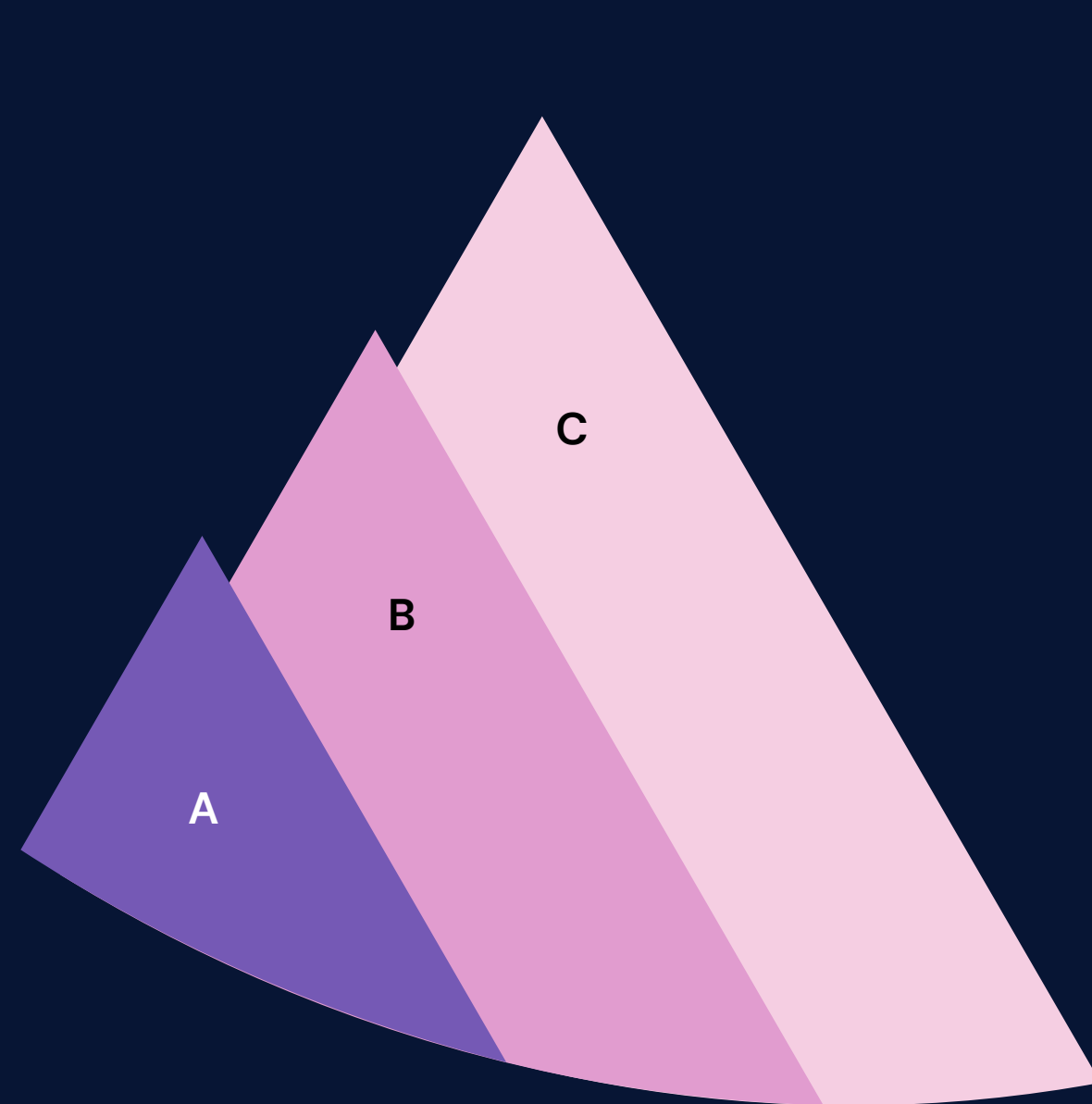
Benchmark sujuvasta saapumisesta tapahtumiin

Osana hanketta tehtiin vertailevaa benchmark-selvitystä, siitä miten kestäväää liikkumista on edistetty eri paikkakunnilla ja mitä niistä voitaisiin oppia myös osana sujuvan saapumisen viestimistä.

Idea	Lisätietoa
Yhdistetyt tapahtuma- ja joukkoliikenneliput	Käytössä useissa kaupungeissa Suomessa mm. Tampere, Jyväskylä, HSL-alue, Turku, Kuopio, Joensuu, Vaasa, Lahti
Kestävän liikkumisen kilpailu	Ruotsin Östersundissa kokeiltiin 2021 liikkujan viikolla kampanjaa, jossa kaupunkilaiset kilpailivat toisiaan vastaan siitä kuka liikkuu eniten kestävästi. Kilpailun apuna käytettiin mobiilisovellusta ja voittajat palkittiin.
Pysäköinnin vähäpäästöisyysalennus	Käytössä Helsingissä
Tampereella käytössä ohjeistus tapahtumien kestävästä liikkumisen huomioinnista	<ul style="list-style-type: none">• Henkilöautojen pysäköinti liityntäpysäköintialueille tai parkkilaitoksiin• Autojen pysäköinnin hinnoittelu matkustajamäärän mukaan• Joukkoliikenteen tapahtumalippu• Pyöräpysäköinnin ohjeistus ja valvotun pyöränarikan perustus• Ohjaus ja neuvonta tapahtuman aikana• Alennukset ja palkkiot kestävästi tapahtumiin saapuville• Hyvät ohjeet ja etukäteisviestintä kestävästä liikkumisesta tapahtumiin• Esimerkkinä Manse PP -pelit 2020<ul style="list-style-type: none">• Sisäänkäynnin lähelle perustettiin väliaikainen pyöräpysäköinti• Autojen pysäköinnin hinnoittelussa huomioitiin kimppakyydit• Peleihin kannustettiin saapumaan pyörällä tarjoamalla kasvis- tai lihapiirakkaa 100 ensimmäiselle pyörällä saapuvalla
Jyväskylän ohjeistus kestävästä liikkumiseen tapahtumapaikoille	<ul style="list-style-type: none">• Jos mahdollista, valitse tapahtumapaikka, johon pääsee julkisilla kulkuneuvoilla, pyörällä ja kävellen.• Anna kävijöille tietoa, miten tapahtumapaikalle pääsee ilman omaa autoa. Lisää tiedotus- ja mainosmateriaaleihin ehdotus saapua tapahtumaan polkupyörällä, julkisilla kulkuneuvoilla, kävellen tai kimppakyydillä.• Liitä tiedotusmateriaaleihin bussien reittinumerot ja lähimmät pysäkit.• Lisää Linkin Reittioppaaseen määränpäiksi tapahtumasi osoite ja jaa verkkosivulinkki kävijöille.• Järjestä polkupyörille paikka, jossa ne saa lukittua. Varaudu pyöräparkkien valvontaan.• Jos tapahtumasi on iso, selvitä voisitko tehdä paikallisliikenteen Linkin kanssa yhteistyötä (Linkki-lippu tapahtumalippuihin, lisävuorot).• Laadi aluekartta, johon on merkitty pyörä- ja skuuttiparkit, muut pysäköintipaikat ja Linkki-pysäkit.
Espoon vastuullisen tapahtuman periaatteet	

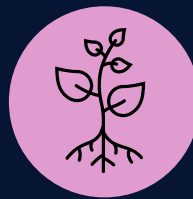
Kestävän liikkumisen tukemisen yleiset periaatteet

Kestävällä liikkumisella tarkoitetaan tässä kävelyä, pyöräilyä ja joukkoliikennettä



A: Valitse paikka

Tapahtumapaikan valinnalla on suuri merkitys. Valitse ensisijaisesti tapahtumapaikka, joka on helposti saavutettavissa kävellen, pyöräillen ja joukkoliikenteellä.



B: Luo olosuhteet

Varsinaisella tapahtuma-alueella ja sen läheisyydessä kävely on erittäin merkittävässä roolissa. Tarjoa kävelijöille turvalliset, sujuvat ja viihtyisät olosuhteet. Varmista myös sujuva saapuminen joukkoliikenteellä ja pyöräillen.



C: Kannusta

Kannusta kävijöitä saapumaan tapahtumaan kävellen, pyörällä tai joukkoliikenteellä. Viesti saapumisesta kävijöille ennakkotiedottamalla ja tapahtuman nettisivuilla. Asioiden esittämisjärjestyksellä on viestinnässä väliä. Ohjeet kävellen, pyöräillen ja joukkoliikenteellä saapumiseen kannattaa mainita ensimmäisenä.

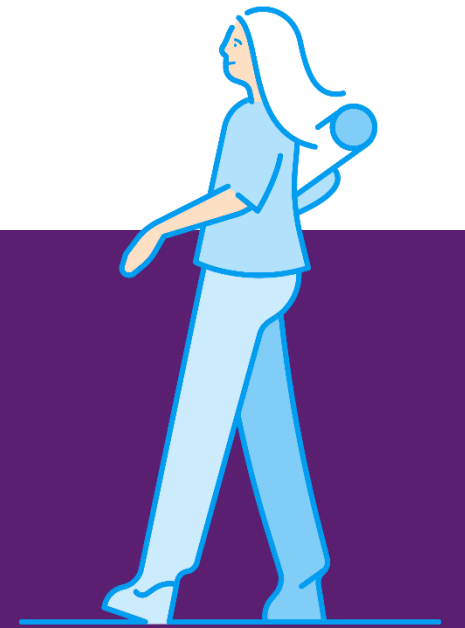
Seuraaville sivuille on kuvattu huomioitavia asioita kävelyn, pyöräilyn ja joukkoliikenteen tukemiseksi tapahtuma-alueelle ja alueella liikuttaessa. Yleisölle viestittäessä on suositeltavaa käyttää termejä sujuva saapuminen, kävely, pyöräily, bussi tai juna.

Huomioitavat asiat on esitetty muistilistana, erikseen jaoteltuna:

a) kävelylle b) pyöräilylle ja c) joukkoliikenteelle.

Muistilistat sisältävät myös "harppaus"-tason, joka koskee erityisesti suurempia, yli 5 000 kävijän tapahtumia.

Kävely



Tapahtuma-alueilla ja niiden läheisyydessä kävely on erittäin merkittävässä roolissa. Jokainen matka alkaa ja päättyy kävelyyn!

MUISTILISTA

Yleiset periaatteet:

- Informoi tapahtumaan tulijoita etukäteen liikkumismahdollisuuksista, jotta saapuminen tapahtumaan sujuisi hyvin. Tapahtumavieraiden lisäksi on muistettava tiedottaa kulkuyhteyksistä myös tapahtumassa työskenteleviä ja talkooväkeä.
- Varaa odottamiseen ja oleskeluun aukiomaista tilaa tapahtumakävijöille.
- Ohjeista taksiliikenteelle tarkka osoite, mistä tapahtumakävijöitä voi ottaa kyytiin ja jättää. Tällä osoitteella ei siis viitata varsinaiseen tapahtumapaikan osoitteeseen, vaan suositeltavaan nouto- ja jättopaikkaan.

Esteettömyys (ulkotiloissa):

- Huomioi, että tapahtumapaikan ja sille johtavan kulkureitin maasto on tasainen.
- Ilmoita kävijöille, missä tapahtuma-alueen läheisyydessä sijaitsevat esteettömät henkilöauton pysäköintipaikat.
- Huomioi, että kulkureitit esteettömiltä autopaikoilta ja tontin rajalta sisäänkäynnille ovat helposti havaittavia, pinnaltaan tasaisia, kovia ja luistamattomia. Kulkureittien suositeltava leveys on vähintään 1,2 m. Mikäli kulkureiteillä on tasoeroja (esim. reunakivet tai portaat), on käytössä oltava luiska, jonka kaltevuus on enintään 5 %. Ulkotilassa luiskan kaltevuus voi olla enintään 8 % ainoastaan silloin, kun luiska voidaan pitää sisätilassa olevaan luiskaan verrattavassa kunnossa, esimerkiksi kokonaan katettuna tai lämmitettynä.
- Huomioi, että tapahtuman palvelupisteillä ja kojuilla ei ole yli 2 cm korkeita, luiskaamattomia kynnyksiä.
- Suojaa ulkona olevat johdot mahdollisimman loivareunaisilla kaapelisuojuilla tms. Jyrkkäreunaiset kaapelisuojuet saattavat estää esimerkiksi sähköpyörätuolilla pääsyn niiden yli.
- Sijoita opasteet kohtiin, jossa reitin joutuu valitsemaan. Opaste esteettömät jalankulkureitit ISA-symbolilla (pyörätuolisymboli).
- Varmista, että opasteet ovat selkeitä ja tarpeeksi isokokoisia. Metrin etäisyydeltä katsottavassa opasteessa kirjasinkoon tulee olla vähintään 1,5 cm. Kahden metrin etäisyydeltä 2,5–4 cm. Kolmen metrin etäisyydeltä katsottavien opasteiden tekstin koon tulee olla vähintään 7–10 cm.
- Ota huomioon opasteissa myös selkeä tummuuskontrasti tekstin ja taustan tai symbolin ja taustan välillä.
- Huomioi etenkin talviaikaan järjestettävässä tapahtumassa, että tapahtuma-aluetta ja sen läheisyydessä olevia väyliä torjutaan liukkaudelta. Huomioi lisäksi, että tapahtuma-alueella ja sen läheisyydessä olevilla väylillä ei ole liikaa lunta ja hiekoitusoraa liikkumista estämässä.

Pyöräily 1/2

Tarjota selkeitä pyöräilyreitit sekä helppoa ja turvallista pyöräpysäköintiä tapahtumaan pyörällä saapuville. Varmista pyöräilyn olosuhteet seuraavasti:

MUISTILISTA

Yleiset periaatteet:

- Informoi tapahtumaan tulijoita, tapahtumassa työskenteleviä ja talkooväkeä etukäteen liikkumismahdollisuuksista, jotta saapuminen tapahtumaan sujuisi hyvin.
- Informoi erityisesti tarjolla olevien pyöräpysäköintipaikkojen (pyörätelineet) sijainnit.
- Lisää tietoa pyöräpysäköinnistä tapahtumasivulle.
- Tarpeen mukaan sijoita pyöräpysäköintiä useampaan pisteeseen/eri puolille tapahtuma-alueella.
- Tarjota pyörien turvallista pysäköintiä varten runkolukituksen mahdollistavia pyörätelineitä. Myös erilaisten aitaelementtien hyödyntäminen on mahdollista.

- **Harppaus:** tarjota kävijöille henkilökunnan valvoma ”**pyöränarikka**”.

Pyöränarikka

Erillinen vartioitu alue, johon pyörän voi jättää maksutta tai maksua vastaan turvalliseen säilytykseen. Pyörät numeroidaan, ja pyörän jättäjä saa narikkalapun mukaansa.



Flow Festival järjestetään Survilahdessa lähellä Helsingin keskustaa. Flow'ium on helppo saapua pyörällä, jonka voi jättää ilmaiseksi läheiseen pyöräparikiin. KUVA Jussi Hellsten / Flow Festival

Kuva yllä: esimerkki siirrettävien aitojen tarjoamisesta pyöräpysäköinnin ratkaisuna. Pyörän saa lukittua rungostaan kiinni aitaan. Kuva: Jussi Hellsten / Flow Festival.



Kuva yllä: yllä yksi suosituksen mukainen, erikokoisten pyörien runkolukituksen mahdollistava kaaritelinemalli, PedalSlot Fence.

Pyöräily 2/2

Sijoittelu:

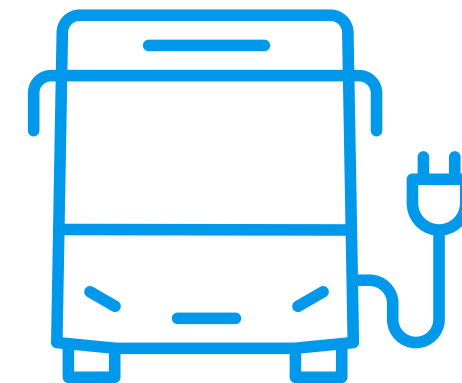
- Ohjaa tapahtuma-alueelle johtavat pyöräilyreitit siten, että pyörällä liikkuminen niillä on toimivaa ja turvallista tapahtuman alkaessa, sen aikana ja päättyessä.
- Sijoita pyöräpysäköinti alueelle, jossa on valaistus.
- Sijoita pyöräpysäköinti näkyvälle paikalle, riittävän lähelle kaikkia sisäänkäyntejä. Huomioi pyörätelineiden sijoittelussa eri saapumissuunnat ja sijoita pysäköintiä tarvittaessa useampaan pisteeseen. Ota sijoittelussa huomioon, että pyöräpysäköintipaikat ovat riittävän etäällä pääsaapumis- ja poistumisreiteiltä, jotta ne eivät ole vaarana kulkuväylien auki pysymiselle. Telineiden riittävä määrä vähentää pyörien pysäköintiä väärin paikkoihin, kuten kulku- ja pelastusreiteille.
- Paranna pyöräpysäköinnin näkyvyyttä selkeällä opastuksella.

Pyöräpysäköinnin määrä:

- Arvioi etenkin suurempia kävijämääriä (yli 5000 kävijää) houkuttelevien tapahtumien pyöräpysäköinnin mitoitus tapauskohtaisesti ottaen huomioon: kävijämäärä, kohteen sijainti ja saavutettavuus eri kulkumuodoin, tapahtuman luonne (esim. mikä on paikallisen väestön ja muualta saapuvien kävijöiden suhteellinen osuus).
- Arvioinnissa voi käyttää apuna myös liikennesimulointeja tai aiempaa mittaustietoa kyseessä olevan tapahtuman pyöräpysäköinnin kysynnästä.
- Seuraa pyöräpysäköinnin käyttöä ja siirrä pysäköintiä tarvittaessa sinne, missä niille on huomattu olevan eniten kysyntää.



Joukkoliikenne



Kuva alla: osl.fi/tapahtumalippu

Tapahtumalippu

Haluamme tarjota asiakkaillesi sujuvampaa, kestävämpää ja houkuttelevampaa tapahtumakokemusta. Tavoitteena on yhdistää kulkeminen ja osallistuminen yhdeksi saumattomaksi elämykseksi.

Kulkuväline ja pääsylippu samassa

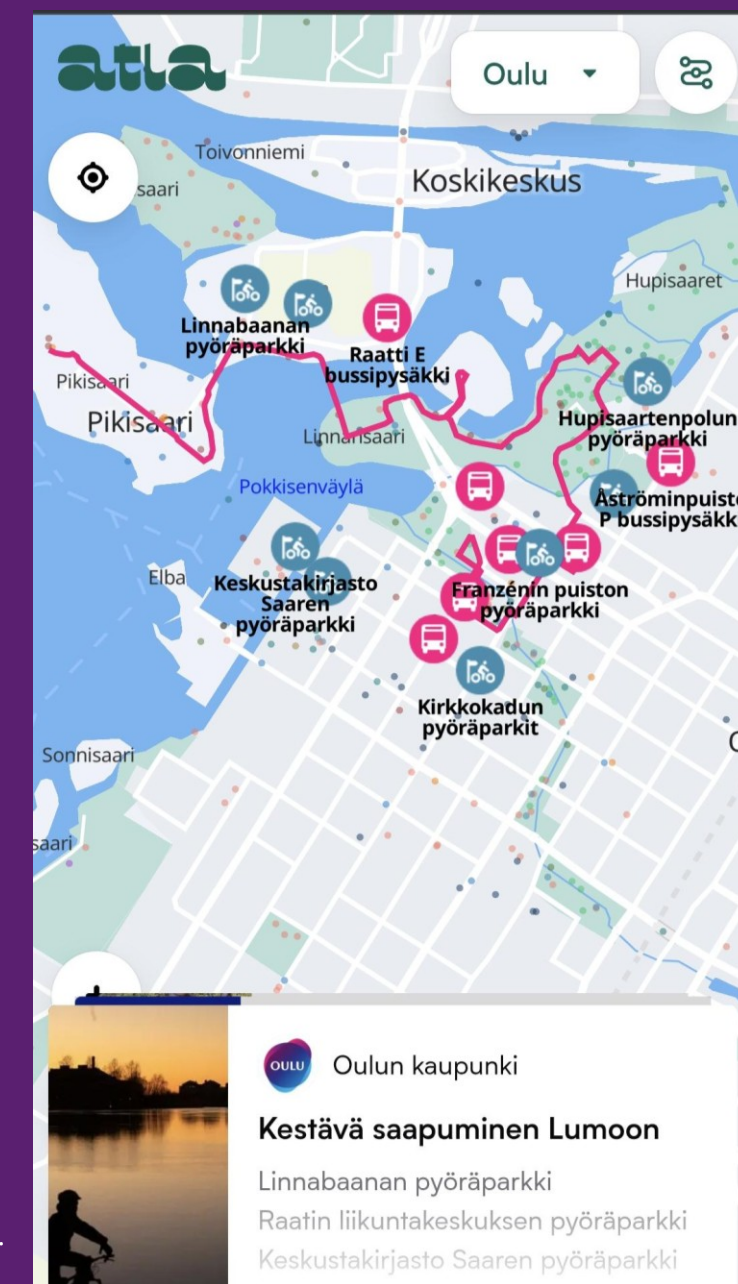
- Asiakkaalle helppo ja vaivaton tapa saapua tapahtumaan – yksi QR-koodi, joka sisältää tapahtuman pääsylipun ja bussilipun.
- Sujuva liikennöinti ja saapuminen tapahtuma-alueelle → vähemmän alueellisia paikoitusongelmia → saapumisesta alkaen sujuva ja myönteinen asiakaskokemus.
- Vähentää yksityisautoilua → ilmastoteko ja imagopanosuus järjestäjälle. → **tapahtumabrändin arvon kasvu.**

MUISTILISTA

- Tarjoa tietoa joukkoliikennedyhteisistä niin lähempää kuin kauempaakin saapuville.
 - Kerro aikataulut, lähimmät pysäkit ja joukkoliikennelinjat, joilla pääsee tapahtuma-alueelle.
 - Ohjaa kävijät OSL:n reittioppaaseen (reittiopas.osl.fi) ja tarjoa muilta paikkakunnilta saapuville myös VR:n ja Matkahuollon yhteisistä tiedoista.
 - Voit hyödyntää viestinnässä (paikallisliikennettä koskien) esimerkiksi seuraavaa tekstipohjaa:

Tapahtumapaikan läheisyyteen pääsee Oulun keskustasta useilla linjoilla [*lisää linjojen numerot*]: lähimmät pysäkit saapuessa ovat [*lisää pysäkin nimi*] ja [*lisää pysäkin nimi*]. Lähtiessä voit suunnata pysäkeille [*lisää pysäkin nimi*] tai [*lisää pysäkin nimi*], joilta pääsee takaisin keskustaan. Aikataulut löytyvät kätevästi OSL-sovelluksesta tai osoitteesta reittiopas.osl.fi

- **Harppaus:** esitä tapahtuma-alueella lähinnä olevat joukkoliikenteen pysäkit kartalla. Informoi näistä osana tapahtuman verkkosivuja. Viereisessä kuvassa on esitetty Lumo-valofestivaalien tapahtumasivun kartta, johon oli merkitty tapahtumareittiä lähinnä olevat bussipysäkit sekä pyörätelineet.
- Jos tapahtumasi on iso, selvitä voisitko tehdä paikallisliikenteen eli OSL:n kanssa yhteistyötä (tapahtumalippu, lisävuorot, lippualennukset tai muut vastaavat kannusteet). Lisävuoroihin liittyvät tiedustelut tulee tehdä vähintään kuusi kuukautta ennen tapahtuman alkua. Tapahtumalippuun sekä lippualennuksiin liittyvät tiedustelut puolestaan vähintään kuukausi ennen tapahtuman alkua.
 - OSL:n tapahtumalippu tarjoaa kulkuvälineen ja pääsylipun samassa. Tapahtumalippu tarkoittaa käytännössä yhtä QR-koodia, joka sisältää tapahtuman pääsylipun ja bussilipun. Lisätietoa: <https://www.osl.fi/tapahtumalippu/>
- Varaa joukkoliikenteen pysäkkien ympäristöön riittävästi tilaa, jotta tapahtumavieraiden kerääntyminen ei estä tapahtuma-alueen muuta liikennettä (pelastuspalvelu, huolto, saatto- ja taksiliikenne jne.).



Viereinen kuva: Lumo-valofestivaalin 2025 tapahtumasivuilla mukana ollut karttakuva, jossa on esitetty tapahtumareittiä lähinnä olevat bussipysäkit ja pyöräpysäköintitelineet.