



Kauppalaivastotilasto 2009
Statistik över handelsflottan
Finnish Merchant Fleet Statistics

Kauppalaivastotilasto 2009

Statistik över handelsflottan

Finnish Merchant Fleet Statistics

Liikenteen turvallisuusvirasto (Trafi)
Trafiksäkerhetsverket
Finnish Transport Safety Agency
Helsinki Helsingfors 2010



Trafin julkaisu 10/2010
ISSN-L 1799-0157
ISSN 1799-0432
ISBN 978-952-5893-10-6

Verkkajulkaisu (pdf)
ISSN-L 1799-0157
ISSN 1799-0157
ISBN 978-952-5893-11-3

ISSN 1795-5165
ISSN 1796-0479 (pdf)
= Suomen virallinen tilasto

Edita Prima Oy, Helsinki 2010

Liikenteen turvallisuusvirasto (Trafi)
PL 320
00101 Helsinki

Esipuhe

Kauppalaivastotilasto julkaistaan 92. kerran. Vuoteen 1989 asti se kuului julkaisusarjaan SVT I B, Merenkulku ja sen jälkeen Merenkululaitoksen tilastoja –sarjaan vuoteen 2009 saakka. Vuodesta 2010 alkaen julkaisusta vastaa Liikenteen turvallisuusvirasto.

Vuonna 2002 julkaisu uudistettiin lisäämällä aikasarjoja sekä tietoja pienaluksista, proomuista ja muista kuljetuskoneettomista aluksista.

Julkaisun alussa käsitellään Suomessa rekisteröityä koko kauppalaivastoa, minkä jälkeen on tietoja varsinaisesta eli rekisteröintipakon alaisesta kauppalaivastosta, pienaluksista sekä proomuista ja muista kuljetuskoneettomista aluksista. Erikseen on tarkasteltu aluksia, jotka on merkitty kauppaluetteluun, johon voidaan merkitä ainoastaan Suomen alusrekisteriin kuuluvia aluksia. Tämän jälkeen on tietoja aluskiinnityksistä ja merimiesten määrästä. Julkaisun lopussa on tietoja maailman kauppalaivastosta ja kuinka suuri EU-maiden osuus on siitä. Tilasto sisältää aikasarjoja taulukoina ja kuvina. Liitetaulukoissa on yksityiskohtaisia tietoja vuoden 2009 osalta.

Tämän julkaisun on toimittanut Sirkka Späd-Jurvanen Liikennevirastosta.

Helsingissä syyskuussa 2010

Aino Varhimo

Yksikön päällikkö
Liikenteen turvallisuusvirasto (Trafi)

Förord

Statistik över handelsflottan ges i år ut för 92:e gången. Före år 1990 ingick publikationen i serien SVT I B, Sjöfart och därefter i serien Statistik från Sjöfartsverket. Från början av år 2010 ansvarar Trafiksäkerhetsverket för publikationen.

År 2002 statistiken har kompletterats med tidsserier samt uppgifter om småfartyg, pråmar och övriga fartyg utan framdrivningsmaskineri.

Den inledande delen behandlar hela den registrerade handelsflottan i Finland, och därpå följer uppgifter om den egentliga, dvs. registreringspliktiga, handelsflottan, småfartyg och pråmar samt övriga fartyg utan framdrivningsmaskineri. Fartyg som är införda i förteckningen över handelsfartyg, i vilken endast fartyg som hör till det finska fartygsregistret kan införas, presenteras separat. Därpå följer uppgifter om inteckningar i fartyg och antalet sjömän. I slutet av publikationen finns uppgifter om världshandelsflottan och EU-ländernas andel av denna. Statistiken innehåller tidsserier i form av tabeller och bilder. Som bilaga medföljer detaljerade uppgifter för år 2009.

Denna publikation har redigerats av Sirkka Späd-Jurvanen från Trafikverket.

Helsingfors, september 2010

Aino Varhimo

Enhetschef
Trafiksäkerhetsverket (Trafi)

Sisältö	Sivu Sida	Innehåll
Esipuhe	3	Förord
1 Suomessa rekisteröity kauppalaivasto	5	1 Den i Finland registrerade handelsflottan
1.1 Varsinainen kauppalaivasto	10	1.1 Den egentliga handelsflottan
1.2 Pienalukset	21	1.2 Småfartyg
1.3 Proomut ja muut kuljetuskoneettomat alukset	23	1.3 Pråmar och övriga fartyg utan fram- drivningsmaskineri
2 Kauppa-alusluettelo	24	2 Förteckningen över handelsfartyg
3 Aluskiinnitykset	27	3 Inteckningar i fartyg
4 Merimiesten määrä	28	4 Antal sjömän
5 Maailman kauppalaivasto	31	5 Världshandelsflottan
Kauppalaivasto 2009	37	Handelsflottan 2009
Liitetaulukot		Bilagor
1. Kauppalaivastoon kuuluvat vähintään 15 metriä pitkät alukset vuoden 2009 alkaessa ja päättyessä	38	1. Handelsfartyg med en längd av minst 15 m, vid ingången och utgången av år 2009
2. Kauppalaivastoon kuuluvat vähintään 15 metriä pitkät alukset kotipaikoittain vuoden 2009 päättyessä	40	2. Handelsfartyg med en längd av minst 15 m enligt hemort, vid utgången av år 2009
3. Kauppalaivastoon kuuluvat vähintään 15 metriä pitkät alukset vetoisuuden ja iän mukaan vuoden 2009 päättyessä	44	3. Handelsfartyg med en längd av minst 15 m enligt dräktighet och ålder, vid utgången av år 2009
Laatuseloste	48	Kvalitetsbeskrivning

Taulukoissa käytetyt symbolit

Ei yhtään
Suure pienempi kuin puolet käytetystä yksiköstä
Tietoa ei saatu

Teckenförklaring

- Värdet noll
0 Mindre än hälften av den använda enheten
.. Uppgift inte tillgänglig

1 Suomessa rekisteröity kauppalaivasto

Suomessa rekisteröity kauppalaivasto käsitti vuoden 2009 lopussa kaikkiaan 1 103 alusta, joiden bruttovetoisuus oli yhteensä 1 603 140 ja nettovetoisuus 685 765. Alusten määrä kasvoi edellisestä vuodesta 15 aluksella, mutta bruttovetoisuus väheni 124 779 (7 %) ja nettovetoisuus 81 019 (11 %).

Koko rekisteröidystä kauppalaivastosta varsinaisen kauppalaivastoon (pituus \geq 15 m) kuului 644 alusta, joiden bruttovetoisuus oli 1 533 979 eli 96 % koko tonnistosta. Vapaaehtoisesti rekisteröityjä pienaluksia (pituus $<$ 15 m) oli kaikkiaan 282, joiden osuus bruttovetoisuudesta oli 4 545 eli vajaa puoli prosenttia. Proomuja ja muita kuljetuskoneettomia aluksia oli yhteensä 177, joiden bruttovetoisuus oli kaikkiaan 64 616 eli 4 % tonnistosta. Proomuja näistä oli kaikkiaan 112 bruttovetoisuudeltaan 50 725.

Tarkasteltaessa kymmenvuotisjaksoa 2000–2009 varsinaisen kauppalaivaston osuus koko tonniton lukumäärästä on ollut 59 - 60 % ja bruttovetoisuudesta 95 - 97 % (taulukko 1, kuva 1).

Vuoden 2009 lopussa koko rekisteröidystä kauppalaivastosta 994 alusta oli rekisteröity Merenkululaitoksessa (vuodesta 2010 alkaen Liikenteen turvallisuusvirasto) ja 109 Ahvenanmaan lääninhallituksessa (vuodesta 2010 alkaen Ahvenanmaan valtionvirasto) (taulukko 2).

1 Den i Finland registrerade handelsflottan

I slutet av år 2009 omfattade den i Finland registrerade handelsflottan inalles 1 103 fartyg med en sammanlagd dräktighet av 1 603 140 brutto och 685 765 netto. Antalet fartyg växte med 15 från föregående år, men dräktigheten minskade med 124 779 (7 %) brutto och 81 019 netto (11 %).

Av hela den registrerade handelsflottan tillhörde 644 fartyg med en bruttodräktighet av 1 533 979, dvs. 96 % av hela tonnaget, den egentliga handelsflottan (längd \geq 15 m). Antalet frivilligt registrerade småfartyg (längd $<$ 15 m) uppgick till totalt 282, vilkas andel av bruttodräktigheten var 4 545, dvs. knappt 0,5 %. Antalet pråmar och övriga fartyg utan framdrivningsmaskineri uppgick till totalt 177 och deras bruttodräktighet till 64 616, dvs. 4 % av tonnaget. Av dessa var sammanlagt 112 pråmar med en total bruttodräktighet av 50 725.

Under tidsperioden 2000–2009 har den egentliga handelsflottans andel av hela tonnaget varit 59–60 % och andelen av bruttodräktigheten 95–97 % (tabell 1, bild 1).

I slutet av år 2009 hade 994 fartyg av hela den registrerade handelsflottan registrerats hos Sjöfartsverket (från början av år 2010 Trafiksäkerhetsverket) och 109 fartyg hos länsstyrelsen på Åland (från början av år 2010 Statens ämbetsverk på Åland) (tabell 2).

Taulukko 1. Suomessa rekisteröity kauppalaivasto, vuoden lopussa 2000-2009
 Tabell 1. Den i Finland registrerade handelsflottan, vid utgången av åren 2000-2009

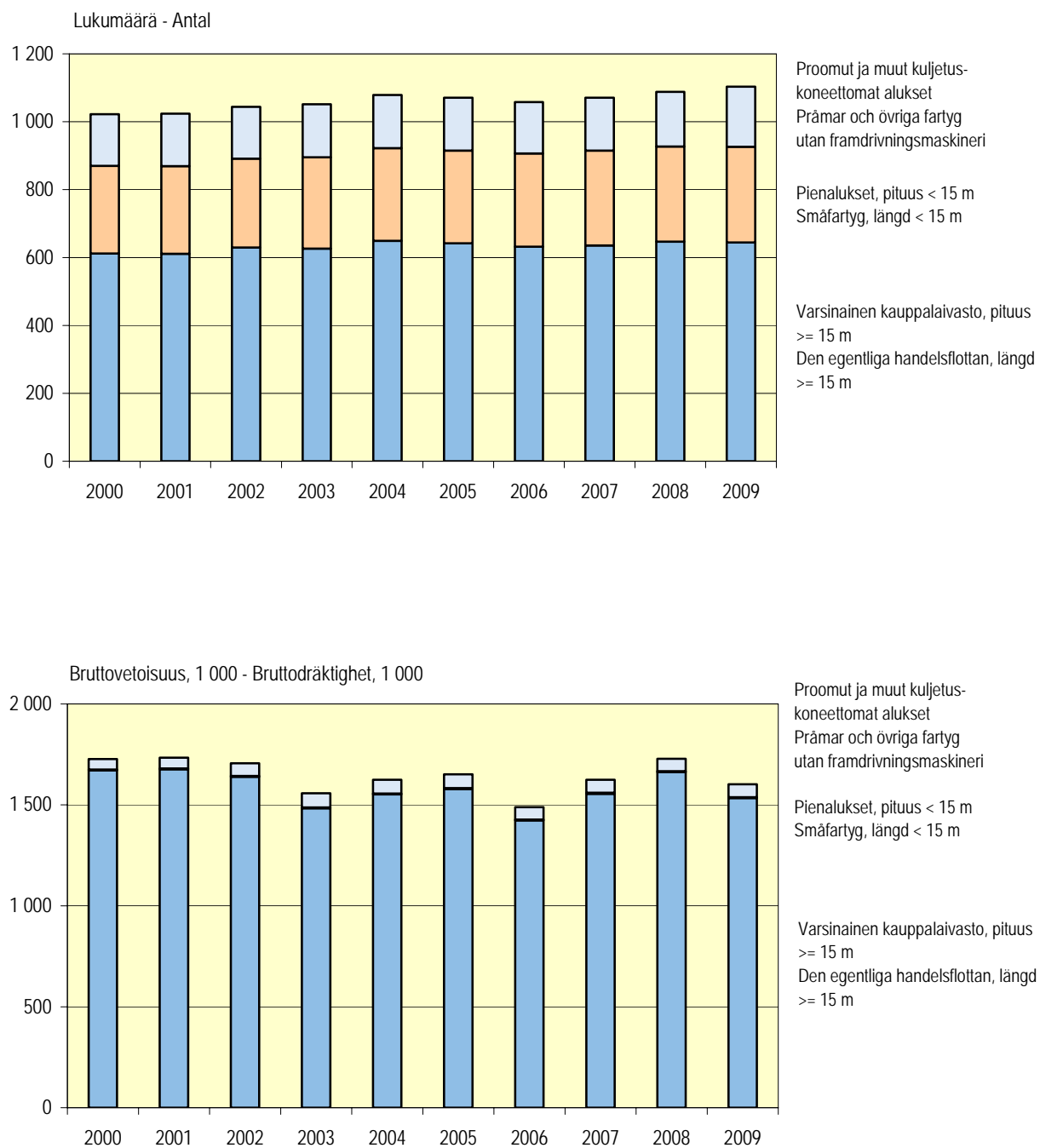
	2000			2001			2002			2003		
	Luku Antal	Brutto	Netto	Luku Antal	Brutto	Netto	Luku Antal	Brutto	Netto	Luku Antal	Brutto	Netto
Varsinainen kauppalaivasto (pituus >= 15 m) - Den egentliga handelsflottan (längd >= 15 m)												
Matkustaja-alukset - Passagerarfartyg	179	26 153	10 870	179	25 197	10 567	186	25 923	10 815	187	26 105	10 895
Ro-ro-matkustaja-alukset - Roro-passagerarfartyg ¹	37	451 124	260 761	37	464 611	262 662	41	457 008	260 845	39	380 769	222 577
Ro-ro-lastialukset - Roro-lastfartyg	43	509 761	153 950	41	480 028	145 029	40	465 898	140 790	35	387 949	117 405
Irtolastialukset - Bulkfartyg	8	91 860	45 775	9	106 525	51 675	9	106 525	51 675	9	106 525	51 675
Muut kuivalastialukset - Övriga torrlastfartyg	70	110 649	50 909	73	118 920	55 097	77	129 997	60 989	76	124 725	57 916
Säiliöalukset - Tankfartyg	22	349 735	177 233	22	349 735	177 233	20	320 367	161 581	19	326 890	161 432
Muut alukset - Övriga fartyg	253	131 003	40 803	250	130 948	40 751	257	133 415	41 538	261	130 748	40 777
Yhteensä - Summa	612	1 670 285	740 301	611	1 675 964	743 014	630	1 639 133	728 233	626	1 483 711	662 677
Pienalukset (pituus alle 15 m) - Småfartyg (längd under 15 m)												
Hinaajat - Bogserbåtar	36	602	162	37	637	173	38	651	178	38	651	178
Kalastusalukset - Fiskefartyg	61	858	298	61	854	291	62	882	300	64	882	300
Kuivalastialukset - Torrlastfartyg	4	69	30	4	69	30	4	69	30	4	69	30
Matkustaja-alukset - Passagerarfartyg	131	2 452	1 375	129	2 392	1 350	128	2 395	1 343	133	2 459	1 371
Muut alukset - Övriga fartyg	26	300	92	27	312	96	29	350	108	30	325	101
Yhteensä - Summa	258	4 281	1 957	258	4 264	1 940	261	4 347	1 959	269	4 386	1 980
Proomut ja muut kuljetuskoneettomat alukset - Pråmar och övriga fartyg utan framdrivningsmaskineri												
Proomut - Pråmar	82	36 377	13 230	86	36 712	13 310	86	47 811	16 869	90	53 263	20 152
Ruoppaajat - Mudderverk	44	5 757	2 049	43	5 651	2 011	41	4 850	1 702	40	4 885	1 712
Poralautat - Borrplattformar	9	1 254	379	9	1 254	379	8	1 122	339	8	1 122	339
Uivat telakat - Flytdockor	1	4 041	1 213	1	4 041	1 213	1	4 041	1 213	1	4 041	1 213
Muut alukset - Övriga fartyg	16	5 109	1 862	16	5 109	1 862	17	5 333	2 064	17	5 333	2 064
Yhteensä - Summa	152	52 538	18 733	155	52 767	18 775	153	63 157	22 187	156	68 644	25 480
Kaikkiaan - Inalles	1 022	1 727 104	760 991	1 024	1 732 995	763 729	1 044	1 706 637	752 379	1 051	1 556 741	690 137

¹ Alustyyppin nimi aiemmin matkustaja-autolautat - Fartygstypens namn tidigare passagerarbilfärjor

Trafin julkaisu 10/2010

2004			2005			2006			2007			2008			2009		
Luku	Brutto	Netto	Luku	Brutto	Netto	Luku	Brutto	Netto	Luku	Brutto	Netto	Luku	Brutto	Netto	Luku	Brutto	Netto
Antal			Antal			Antal			Antal			Antal			Antal		
191	61 089	29 760	192	61 325	29 803	195	62 147	30 086	193	62 047	30 056	196	62 281	30 202	198	27 529	11 435
39	380 769	222 425	39	393 125	226 789	37	422 516	242 869	39	472 261	268 025	39	477 572	268 701	38	445 338	229 665
37	406 146	122 862	37	422 424	128 097	34	367 846	110 724	35	374 475	112 713	38	403 389	121 514	38	379 935	114 477
8	98 761	47 301	8	98 761	47 301	8	98 761	47 301	7	70 431	32 499	7	70 431	32 499	5	35 912	15 451
73	119 559	55 377	67	106 555	49 365	65	94 609	45 909	68	112 955	54 372	71	120 422	56 707	67	124 965	58 756
16	319 395	160 459	16	329 527	164 551	12	212 957	102 330	14	298 577	146 321	15	363 870	182 036	15	363 870	182 036
285	165 765	51 333	283	166 768	51 617	281	164 357	51 741	279	164 417	51 757	281	164 687	51 848	283	156 430	49 358
649	1 551 484	689 517	642	1 578 485	697 523	632	1 423 193	630 960	635	1 555 163	695 743	647	1 662 652	743 507	644	1 533 979	661 178
37	610	165	37	610	165	37	591	159	37	591	159	35	544	150	36	570	158
65	882	300	62	816	275	62	816	275	61	794	267	59	794	267	59	777	261
4	69	30	5	86	36	5	86	36	5	86	36	5	86	36	5	86	36
137	2 561	1 409	138	2 579	1 412	140	2 580	1 410	145	2 673	1 447	146	2 693	1 453	145	2 643	1 435
30	325	101	31	390	121	31	396	122	32	426	131	35	426	131	37	469	145
273	4 447	2 005	273	4 481	2 009	275	4 469	2 002	280	4 570	2 040	280	4 543	2 037	282	4 545	2 035
91	53 365	20 184	89	52 432	19 827	84	46 483	16 374	89	49 414	17 255	96	47 128	16 450	112	50 725	17 673
41	5 162	1 796	42	6 252	2 123	42	6 227	2 116	42	6 227	2 116	40	4 457	1 584	40	4 752	1 673
8	1 122	339	8	1 122	339	7	854	258	7	854	258	7	854	258	7	854	258
1	4 041	1 213	1	4 041	1 213	1	4 041	1 213	1	4 041	1 213	1	4 041	1 213	1	4 041	1 213
16	5 056	1 980	16	5 056	1 980	17	4 244	1 735	17	4 244	1 735	17	4 244	1 735	17	4 244	1 735
157	68 746	25 512	156	68 903	25 482	151	61 849	21 696	156	64 780	22 577	161	60 724	21 240	177	64 616	22 552
1 079	1 624 677	717 034	1 071	1 651 869	725 014	1 058	1 489 511	654 658	1 071	1 624 513	720 360	1 088	1 727 919	766 784	1 103	1 603 140	685 765

Kuva 1. Suomessa rekisteröity kauppalaivasto, vuoden lopussa 2000-2009
 Figur 1. Den i Finland registrerade handelsflottan, vid utgången av åren 2000-2009



Taulukko 2. Suomessa rekisteröity kauppalaivasto rekisteriviranomaisittain, vuoden lopussa 2009
 Tabell 2. Den i Finland registrerade handelsflottan enligt registermyndighet, vid utgången av år 2009

	Merenkululaitos 1) Sjöfartsverket 1)			Ahvenanmaan lääninhallitus 2) Länsstyrelsen på Åland 2)			Yhteensä Summa		
	Luku	Brutto	Netto	Luku	Brutto	Netto	Luku	Brutto	Netto
	Antal			Antal			Antal		
Varsinainen kauppalaivasto (pituus >= 15 m) - Den egentliga handelsflottan (längd >= 15 m)									
Matkustaja-alukset - Passagerarfartyg	212	180 196	60 949	24	292 671	180 151	236	472 867	241 100
Säiliöalukset - Tankfartyg	15	363 870	182 036	-	-	-	15	363 870	182 036
Kuivalastialukset - Torrlastfartyg	80	326 657	121 993	30	214 155	66 691	110	540 812	188 684
Muut alukset - Övriga fartyg	261	153 694	48 441	22	2 736	917	283	156 430	49 358
Yhteensä - Summa	568	1 024 417	413 419	76	509 562	247 759	644	1 533 979	661 178
Pienalukset (pituus alle 15 m) - Småfartyg (längd under 15 m)									
Pienalukset - Småfartyg	255	4 124	1 872	27	421	163	282	4 545	2 035
Kuljetuskoneettomat alukset - Fartyg utan eget framdrivningsmaskineri									
Kuljetuskoneettomat alukset -									
Fartyg utan eget framdrivningsmaskineri	171	63 356	22 037	6	1 260	515	177	64 616	22 552
Yhteensä - Summa	994	1 091 897	437 328	109	511 243	248 437	1 103	1 603 140	685 765

1) Vuodesta 2010 alkaen Liikenteen turvallisuusvirasto - Från början av år 2010 Trafiksäkerhetsverket

2) Vuodesta 2010 alkaen Ahvenanmaan valtionvirasto - Från början av år 2010 Statens ämbetsverk på Åland

1.1 Varsinainen kauppalaivasto

Varsinaisen kauppalaivaston muodostavat alukset, joiden pituus on vähintään 15 metriä lukuun ottamatta proomuja ja muita kuljetuskoneettomia aluksia. Vuoden 2009 lopussa varsinaiseen kauppalaivastoon kuului 644 alusta, joiden bruttovetoisuus oli yhteensä 1 533 979, nettovetoisuus 661 178 ja kantavuus 1 225 705 dwt:a. Vuoden aikana varsinaisen kauppalaivaston lukumäärä väheni 3 aluksella, bruttovetoisuus 128 673 (8 %), nettovetoisuus 82 329 (11 %) ja kantavuus 77 702 dwt:a (6 %).

Varsinainen kauppalaivasto on jaettu neljään pääryhmään: matkustaja-alukset, joihin kuuluvat matkustaja-alukset sekä ro-ro-matkustaja-alukset; kuivalastialukset, joihin luetaan ro-ro-lastialukset, irtolastialukset, konttialukset ja muut kuivalastialukset; säiliöalukset, joita ovat öljy-, kaasu- ja kemikaalisäiliöalukset; muut alukset, joihin luetaan mm. hinaajat, jään-murtajat, työntöproomut, kalastusalukset sekä hallinnolliset alukset (taulukko 5).

Alusryhmittäin tarkasteltuna vuoden 2009 lopussa varsinainen kauppa-laivastoon kuului 236 matkustaja-alusta, joiden bruttovetoisuus oli 472 867 eli 31 % koko tonnistosta, 110 kuivalastialusta, joiden bruttovetoisuus oli 540 812 eli 35 % tonnistosta, 15 säiliöalusta, joiden bruttovetoisuus oli 363 870 eli 24 % tonnistosta ja 283 muuta alusta bruttovetoisuudeltaan 156 430 eli 10 % tonnistosta (kuva 4).

Vuoden 2009 aikana matkustaja-alusten bruttovetoisuus väheni 66 986, kuivalastialusten 53 430 ja muiden alusten 8 257. Säiliöalusten bruttovetoisuudessa ei tapahtunut muutoksia (taulukko 6, kuva 5a ja b: aikasarja).

Varsinainen kauppalaivasto jakautui vuoden 2009 lopussa jääluokkiin bruttovetoisuuden mukaan seuraavasti: 69 % kuului jääluokkaan I A Super, 18 % jääluokkaan I A, 1 % jääluokkaan I B, vajaa puoli prosenttia jääluokkaan I C, 1 % jääluokkaan II sekä 11 % jääluokkaan III tai oli ilman jääluokkaa. Jakaantumisen jääluokkiin alustyypeittäin vuoden 2009 lopussa on esitetty taulukossa 7 sekä kuvassa 6.

Varsinaisen kauppalaivastoon kuuluvien alusten keskimääräinen bruttovetoisuus vuoden 2009 lopussa oli 2 382 eli 188 edellistä vuotta vähemmän (taulukko 8). Alusten keskimääräinen ikä bruttovetoisuuden suhteen oli 15,33 vuotta (taulukko 9, kuva 7). Vuodesta 2008 keskimääräinen ikä on noussut 0,68 vuodella. Matkustaja-alukset olivat vanhimpia ja säiliöalukset uusimpia.

1.1 Den egentliga handelsflottan

Den egentliga handelsflottan består av fartyg som är minst 15 meter långa, med undantag av prämar och övriga fartyg utan framdrivningsmaskineri. I den egentliga handelsflottan ingick i slutet av år 2009 sammanlagt 644 fartyg med en total dräktighet av 1 533 979 brutto och 661 178 netto samt en dödvikt av 1 225 705 dwt. Under året minskade antalet fartyg i den egentliga handelsflottan med 3, bruttodräktigheten med 128 673 (8 %), nettodräktigheten med 82 329 (11 %) och dödvikten med 77 702 dwt (6 %).

Den egentliga handelsflottan indelas i fyra huvudgrupper: passagerarfartyg, som inbegriper passagerarfartyg och roro-passagerarfartyg; torrlastfartyg, dvs. roro-lastfartyg, bulkfartyg, containerfartyg och övriga torrlastfartyg; tankfartyg, dvs. olje-, gas- och kemikalietankfartyg; andra fartyg, som inbegriper bl.a. bogserbåtar, isbrytare, skjutprämar, fiskerifartyg samt administrativa fartyg (tabell 5).

Den egentliga handelsflottan inkluderade i slutet av år 2009 sammanlagt 236 passagerarfartyg med en bruttodräktighet av 472 867, dvs. 31 % av hela tonnaget, 110 torrlastfartyg med en bruttodräktighet av 540 812, dvs. 35 % av tonnaget, 15 tankfartyg med en bruttodräktighet av 363 870, dvs. 24 % av tonnaget, och 283 andra fartyg med en bruttodräktighet av 156 430, dvs. 10 % av tonnaget (bild 4).

Under år 2009 minskade passagerarfartygens bruttodräktighet med 66 986, torrlastfartygens med 53 430 och andra fartygens med 8 257. I tankfartygens bruttodräktighet händes det inga förändringar (tabell 6, bild 5a och b: tidsserie).

I slutet av år 2009 fördelade sig den egentliga handelsflottan på isklasserna efter bruttodräktighet enligt följande: 69 % tillhörde isklass I A Super, 18 % isklass I A, 1 % isklass I B, knappt 0,5 % isklass I C, 1 % isklass II samt 11 % isklass III eller var utan isklass. Fördelningen på isklasserna enligt fartygstyp i slutet av år 2009 presenteras i tabell 7 och bild 6.

Den genomsnittliga bruttodräktigheten för fartygen i den egentliga handelsflottan uppgick i slutet av år 2009 till 2 382, dvs. 188 mindre än året innan (tabell 8). Fartygens genomsnittliga ålder i relation till bruttodräktigheten var 15,33 år (tabell 9, bild 7). Sedan år 2008 har den genomsnittliga åldern ökat med 0,68 år. Passagerarfartygen var äldst och tankfartygen nyast.

När man studerar utvecklingen inom den egentliga handelsflottan under en längre period kan man konstatera att tonnaget under åren 1983–1987 i bruttodräktighet mätt minskade

Tarkasteltaessa varsinaisen kauppalaivaston kehitystä pitimmällä ajanjaksolla tonniston määrä väheni vuosien 1983-1987 aikana bruttovetoisuudella mitattuna peräti 1 518 456 eli 64 %. Väheneminen johtui lähinnä kolmansien maiden välisessä liikenteessä olleiden alusten ulosliputuksesta. Vuoden 1989 jälkeen kauppalaivasto on alkanut jälleen elpyä. Kasvu on ollut suurinta vuosina 1992-1994. Kasvua lisäsi osittain vuoden 1992 alusta voimaan tullut ulkomaanliikenteen kauppalaivaston perusteella jaettava tuki sekä pientonniston hankintoihin myönnetty korkotuki. Taulukoissa 3 ja 4 sekä kuvissa 2 ja 3 on esitetty aikasarjoja varsinaisen kauppalaivaston kehityksestä.

med hela 1 518 456, dvs. 64 %. Minskningen berodde närmast på utflaggningen av fartyg i trafik mellan tredje länder. Efter år 1989 har handelsflottan börjat återhämta sig. Allra störst var ökningen åren 1992-1994, vilket delvis berodde på det understöd som utbetalades på basis av lagen om förteckningen över handelsfartyg i utrikesfart, vars ändring trädde i kraft i början av år 1992, samt på räntestödet för nybeställningar inom småtonnaget. Tabell 3 och 4 samt bild 2 och 3 visar tidsserier över den egentliga handelsflottans utveckling.

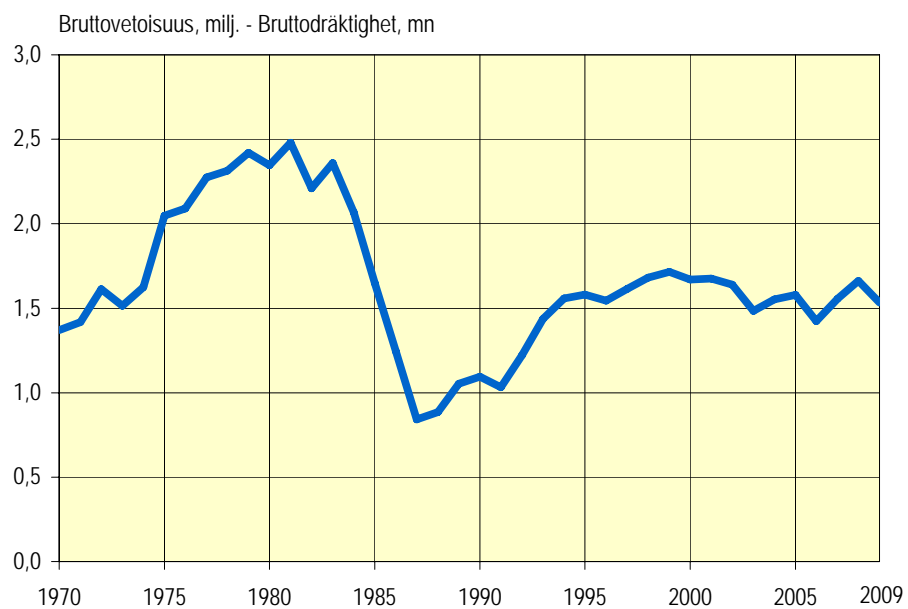
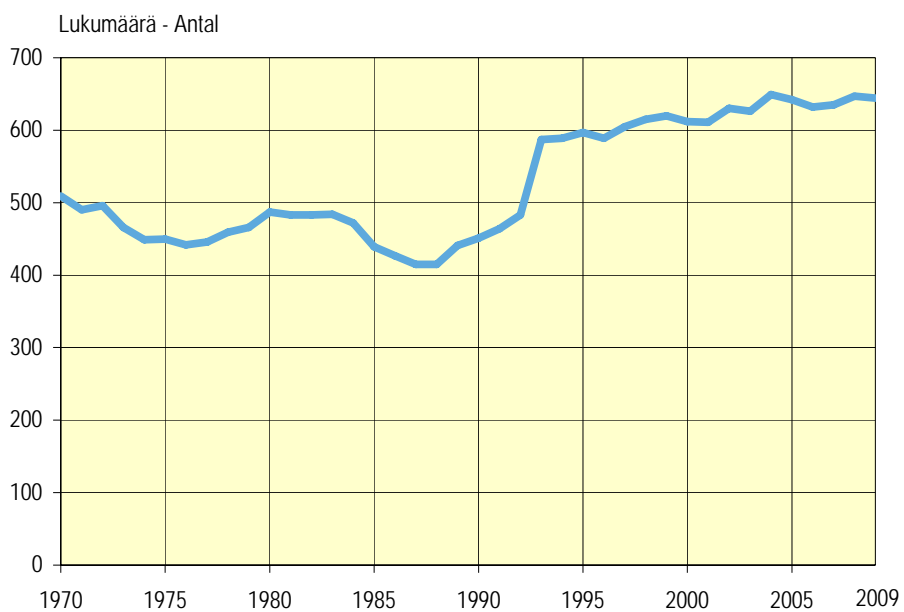
Taulukko 3. Varsinainen kauppalaivasto (pituus \geq 15 m), vuoden lopussa 1970-2009

Tabell 3. Den egentliga handelsflottan (längd \geq 15 m), vid utgången av åren 1970-2009

Vuosi År	Luku Antal	Brutto	Netto	Dwt
1970	509	1 370 650	743 812	2 047 029
1971	490	1 417 011	769 527	2 092 736
1972	496	1 612 947	889 817	2 295 046
1973	466	1 513 451	827 027	2 088 641
1974	449	1 623 898	919 950	2 317 768
1975	450	2 048 109	1 214 159	3 089 645
1976	442	2 090 456	1 258 231	3 173 138
1977	446	2 274 605	1 375 615	3 447 387
1978	459	2 314 238	1 391 956	3 486 950
1979	466	2 419 601	1 515 882	3 747 990
1980	487	2 346 171	1 452 795	3 548 674
1981	483	2 478 938	1 551 154	3 807 399
1982	483	2 209 795	1 341 782	3 280 204
1983	484	2 359 749	1 451 535	3 610 824
1984	472	2 067 275	1 209 968	3 048 910
1985	439	1 649 687	954 710	2 272 177
1986	427	1 243 534	684 023	1 527 433
1987	415	841 293	387 865	820 732
1988	415	885 259	408 356	823 523
1989	441	1 053 405	498 819	899 960
1990	451	1 093 602	516 125	950 194
1991	464	1 031 146	482 109	852 414
1992	<u>483</u>	<u>1 222 335</u>	<u>577 684</u>	<u>1 088 301</u>
1993 ¹⁾	587	1 437 117	681 154	1 278 204
1994	589	1 557 501	702 616	1 201 193
1995	597	1 581 360	706 059	1 229 859
1996	589	1 543 721	692 965	1 199 579
1997	605	1 615 620	718 117	1 257 957
1998	615	1 681 225	741 704	1 291 463
1999	620	1 715 290	753 720	1 309 672
2000	612	1 670 285	740 301	1 277 263
2001	611	1 675 964	743 014	1 297 608
2002	630	1 639 133	728 233	1 253 057
2003	626	1 483 711	662 677	1 181 926
2004	649	1 551 484	689 517	1 200 019
2005	642	1 578 485	697 523	1 218 277
2006	632	1 423 193	630 960	1 001 627
2007	635	1 555 163	695 743	1 156 194
2008	647	1 662 652	743 507	1 303 407
2009	644	1 533 979	661 178	1 225 705

¹⁾ Rekisteröintiperuste muuttunut - Registreringsgrund ändrad 1.11.1993

Kuva 2. Varsinaisen kauppalaivasto (pituus ≥ 15 m), vuoden lopussa 1970-2009
 Figur 2. Den egentliga handelsflottan (längd ≥ 15 m), vid utgången av åren 1970-2009



Taulukko 4. Varsinainen kauppalaivasto (pituus >= 15 m) alustyypeittäin, vuoden lopussa 1970-2009

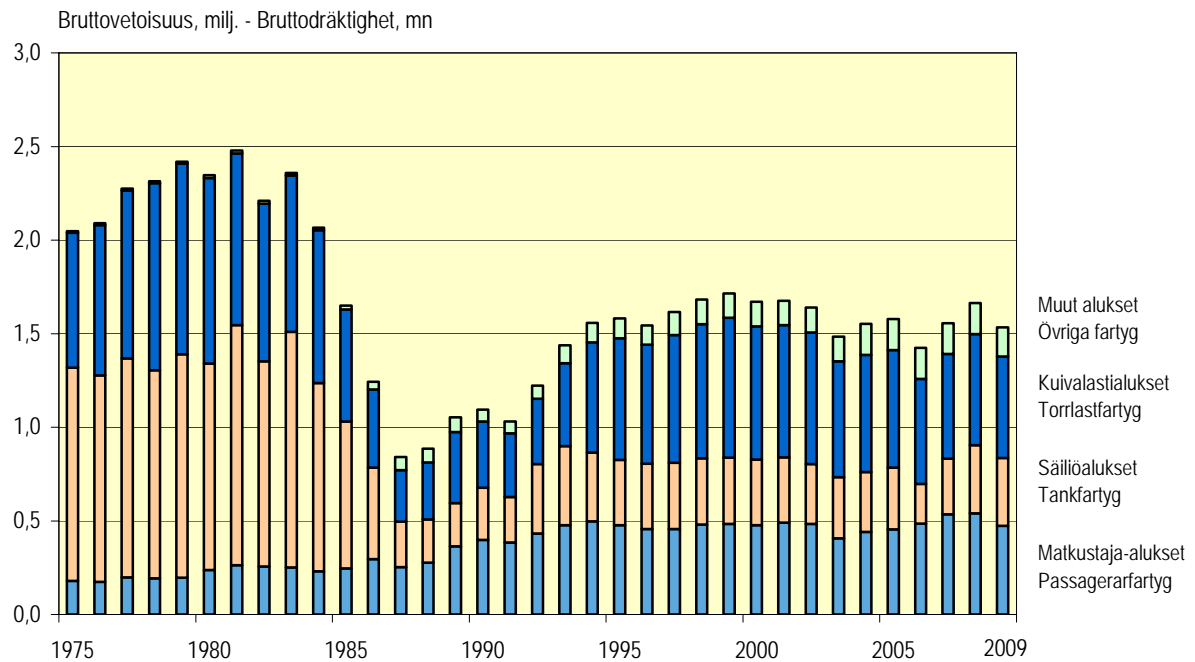
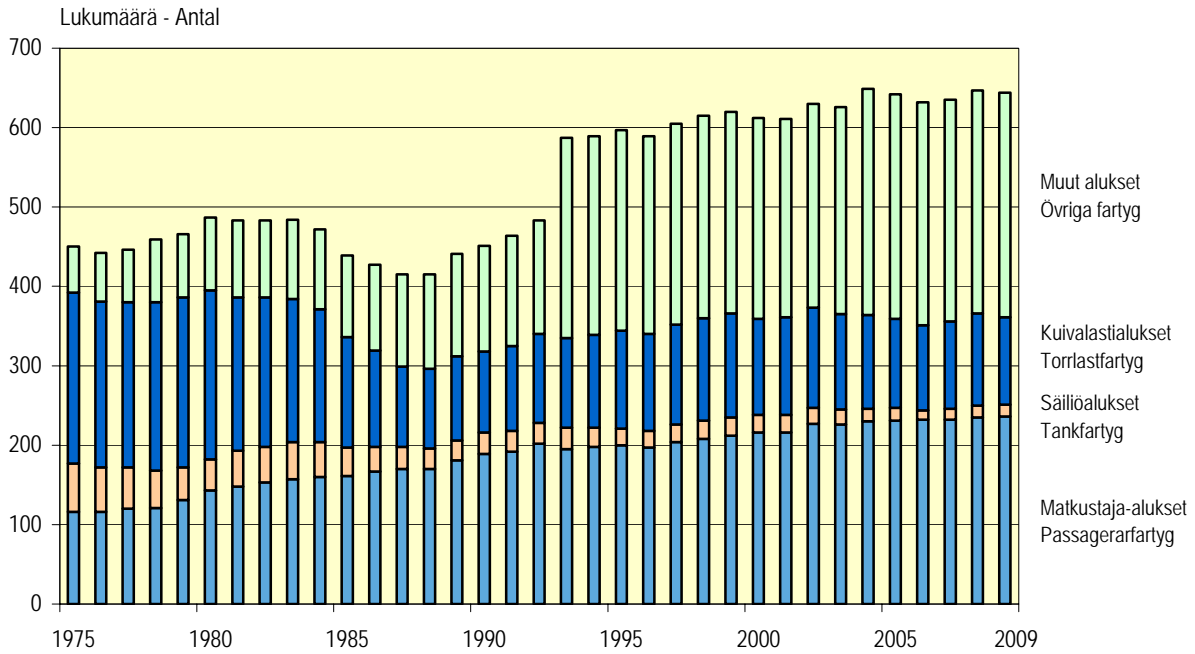
Tabell 4. Den egentliga handelsflottan (längd >= 15 m) enligt fartygstyp, vid utgången av åren 1970-2009

Vuosi	Matkustaja-alukset		Säiliöalukset		Kuivalastialukset ¹⁾		Muut alukset		Yhteensä	
År	Passagerarfartyg		Tankfartyg		Torrlastfartyg ¹⁾		Övriga fartyg		Summa	
	Luku-Antal	Brutto	Luku-Antal	Brutto	Luku-Antal	Brutto	Luku-Antal	Brutto	Luku-Antal	Brutto
1970	92	105 150	56	705 132			361	560 368	509	1 370 650
1971	99	114 994	58	732 998			333	569 019	490	1 417 011
1972	104	131 253	59	748 351			333	733 343	496	1 612 947
1973	112	171 764	57	731 687			297	610 000	466	1 513 451
1974	117	166 061	61	853 390			271	604 447	449	1 623 898
1975	116	179 861	61	1 138 629	215	720 489	58	9 130	450	2 048 109
1976	116	173 913	56	1 102 392	209	804 725	61	9 426	442	2 090 456
1977	120	197 921	52	1 169 465	208	897 952	66	9 267	446	2 274 605
1978	121	192 505	47	1 112 323	212	998 901	79	10 509	459	2 314 238
1979	131	196 651	41	1 193 557	214	1 018 841	80	10 552	466	2 419 601
1980	143	238 040	39	1 101 330	213	992 682	92	14 119	487	2 346 171
1981	148	263 673	45	1 281 984	193	918 246	97	15 035	483	2 478 938
1982	153	257 015	45	1 094 675	188	842 959	97	15 146	483	2 209 795
1983	157	252 102	47	1 257 860	180	835 836	100	13 951	484	2 359 749
1984	160	230 499	44	1 005 952	167	816 949	101	13 875	472	2 067 275
1985	161	246 112	36	784 471	139	597 967	103	21 137	439	1 649 687
1986	167	295 058	31	490 175	121	417 167	108	41 134	427	1 243 534
1987	170	253 589	28	241 604	101	274 900	116	71 200	415	841 293
1988	170	277 216	26	231 232	100	302 945	119	73 866	415	885 259
1989	181	364 473	25	230 034	106	379 781	129	79 117	441	1 053 405
1990	189	397 883	27	278 818	102	353 956	133	62 945	451	1 093 602
1991	192	384 483	26	242 794	107	339 599	139	64 270	464	1 031 146
1992	<u>202</u>	<u>433 076</u>	<u>26</u>	<u>370 096</u>	<u>112</u>	<u>349 072</u>	<u>143</u>	<u>70 091</u>	<u>483</u>	<u>1 222 335</u>
1993 ²⁾	195	477 573	27	421 257	113	443 010	252	95 277	587	1 437 117
1994	198	496 949	24	368 470	117	587 777	250	104 305	589	1 557 501
1995	200	476 958	21	348 304	123	649 402	253	106 696	597	1 581 360
1996	197	456 245	21	348 304	122	635 766	249	103 406	589	1 543 721
1997	204	457 233	22	352 766	126	681 567	253	124 054	605	1 615 620
1998	208	480 462	23	353 968	129	716 269	255	130 526	615	1 681 225
1999	212	483 018	23	354 197	131	747 052	254	131 023	620	1 715 290
2000	216	477 277	22	349 735	121	712 270	253	131 003	612	1 670 285
2001	216	489 808	22	349 735	123	705 473	250	130 948	611	1 675 964
2002	227	482 931	20	320 367	126	702 420	257	133 415	630	1 639 133
2003	226	406 874	19	326 890	120	619 199	261	130 748	626	1 483 711
2004	230	441 858	16	319 395	118	624 466	285	165 765	649	1 551 484
2005	231	454 450	16	329 527	112	627 740	283	166 768	642	1 578 485
2006	232	484 663	12	212 957	107	561 216	281	164 357	632	1 423 193
2007	232	534 308	14	298 577	110	557 861	279	164 417	635	1 555 163
2008	235	539 853	15	363 870	116	594 242	281	164 687	647	1 662 652
2009	236	472 867	15	363 870	110	540 812	283	156 430	644	1 533 979

¹⁾ 1970-1974 kuivalastialukset sisältyvät ryhmään Muut alukset - Åren 1970-1974 ingick torrlastfartygen i gruppen Övriga fartyg

²⁾ Rekisteröintiperuste muuttunut 1.11.1993 - Registreringsgrund ändrad 1.11.1993

Kuva 3. Varsinainen kauppalaivasto (pituus >= 15 m) alustyypeittäin, vuoden lopussa 1975-2009
 Figur 3. Den egentliga handelsflottan (längd >= 15 m) enligt fartygstyp, vid utgången av åren 1975-2009



Taulukko 5. Varsinainen kauppalaivasto (pituus >= 15 m) alustyypeittäin, vuoden lopussa 2008-2009
 Tabell 5. Den egentliga handelsflottan (längd >= 15 m) enligt fartygstyp, vid utgången av åren 2008-2009

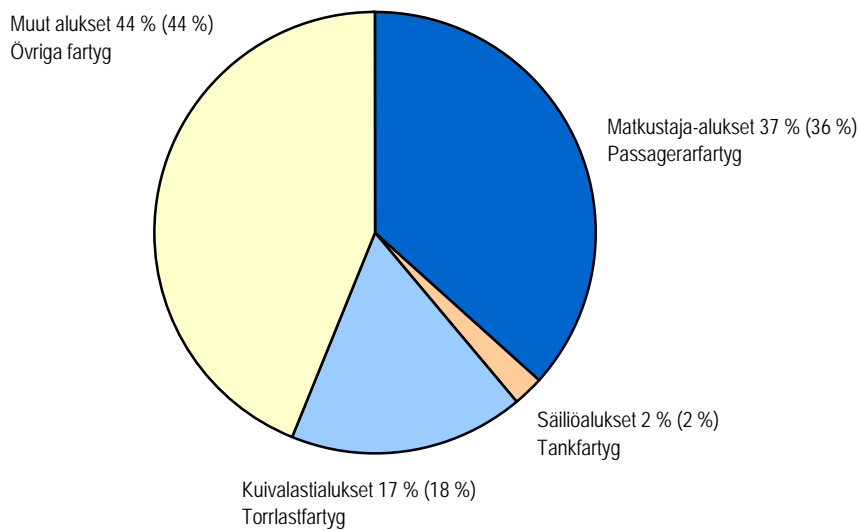
Alustyyppi Kokoluokka (brutto) Fartygstyp Storlek (brutto)	2009				2008			
	Luku Antal	Brutto	Netto	Dwt	Luku Antal	Brutto	Netto	Dwt
Matkustaja-alukset - Passagerarfartyg								
- 99	116	6 567	3 006	796	113	6 395	2 934	796
100 - 499	76	13 173	5 379	2 359	76	13 173	5 379	2 359
500 -	6	7 789	3 050	970	7	42 713	21 889	4 992
Yhteensä - Summa	198	27 529	11 435	4 125	196	62 281	30 202	8 147
Ro-ro-matkustaja-alukset - Roro-passagerarfartyg ¹⁾								
- 99	1	54	17	0	1	54	17	0
100 - 499	16	4 089	1 305	1 805	16	4 089	1 305	1 805
500 -	21	441 195	228 343	59 664	22	473 429	267 379	70 397
Yhteensä - Summa	38	445 338	229 665	61 469	39	477 572	268 701	72 202
Ro-ro-lastialukset - Roro-lastfartyg								
- 99	2	124	46	80	2	124	46	80
100 - 499	4	718	217	240	4	718	217	240
500 -	32	379 093	114 214	233 025	32	402 547	121 251	239 809
Yhteensä - Summa	38	379 935	114 477	233 345	38	403 389	121 514	240 129
Irtolastialukset - Bulkfartyg								
- 99	-	-	-	-	-	-	-	-
100 - 499	-	-	-	-	-	-	-	-
500 -	5	35 912	15 451	46 945	7	70 431	32 499	98 420
Yhteensä - Summa	5	35 912	15 451	46 945	7	70 431	32 499	98 420
Muut kuivalastialukset - Övriga torrlastfartyg								
- 99	12	571	206	264	12	571	206	264
100 - 499	25	7 251	3 227	9 842	25	7 251	3 227	9 842
500 -	30	117 143	55 323	151 224	34	112 600	53 274	142 854
Yhteensä - Summa	67	124 965	58 756	161 330	71	120 422	56 707	152 960
Säiliöalukset - Tankfartyg								
- 99	1	50	28	75	1	50	28	75
100 - 499	3	649	310	886	3	649	310	886
500 -	11	363 171	181 698	608 446	11	363 171	181 698	608 446
Yhteensä - Summa	15	363 870	182 036	609 407	15	363 870	182 036	609 407
Erikoisalukset - Specialfartyg ²⁾								
- 99	37	2 230	661	29	37	2 230	661	29
100 - 499	57	12 916	3 865	1 436	57	12 870	3 851	1 436
500 -	22	109 944	34 482	98 040	24	119 631	37 389	112 152
Yhteensä - Summa	116	125 090	39 008	99 505	118	134 731	41 901	113 617
Muut alukset - Övriga fartyg								
- 99	92	5 356	1 751	293	93	5 404	1 779	315
100 - 499	63	14 891	5 091	7 879	59	14 148	4 867	6 803
500 -	12	11 093	3 508	1 407	11	10 404	3 301	1 407
Yhteensä - Summa	167	31 340	10 350	9 579	163	29 956	9 947	8 525
Kaikkiaan - I allt								
- 99	261	14 952	5 715	1 537	259	14 828	5 671	1 559
100 - 499	244	53 687	19 394	24 447	240	52 898	19 156	23 371
500 -	139	1 465 340	636 069	1 199 721	148	1 594 926	718 680	1 278 477
Yhteensä - Summa	644	1 533 979	661 178	1 225 705	647	1 662 652	743 507	1 303 407

¹⁾ Alustyyppiin nimi aiemmin matkustaja-autolautat - Fartygstypens namn tidigare passagerarbilfärjor

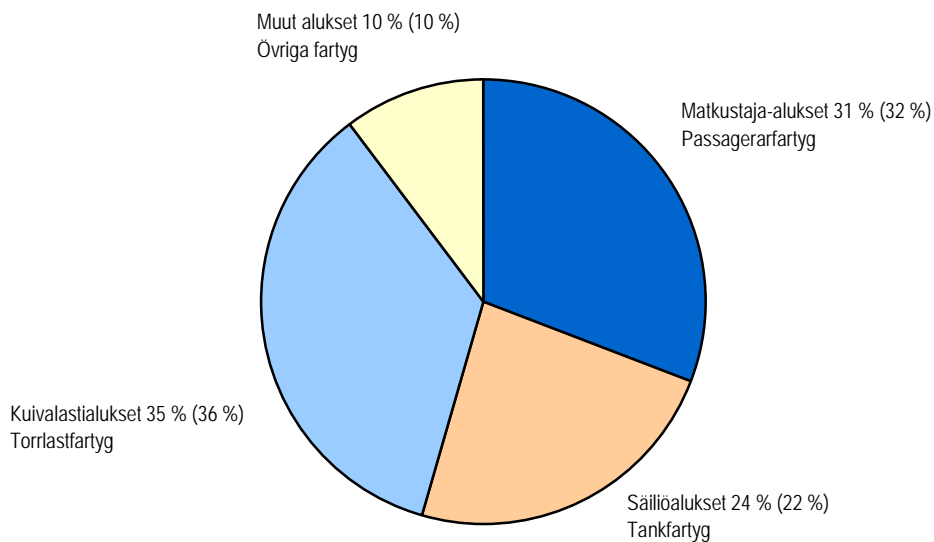
²⁾ Sisältää hinaajat, jäänmurtajat ja työntöproomut - Inkl. bogserbåtar, isbrytare och skjutpråmar

Kuva 4. Varsinainen kauppalaivasto (pituus ≥ 15 m) alustyypeittäin, vuoden lopussa 2009 (2008)
Figur 4. Den egentliga handelsflottan (längd ≥ 15 m) enligt fartygstyp, vid utgången av år 2009 (2008)

Lukumäärä 644 alusta (647 alusta) - Antal 644 fartyg (647 fartyg)



Bruttovetoisuus 1,53 miljoonaa (1,66 milj.) - Bruttodräktighet 1,53 miljoner (1,66 mn)



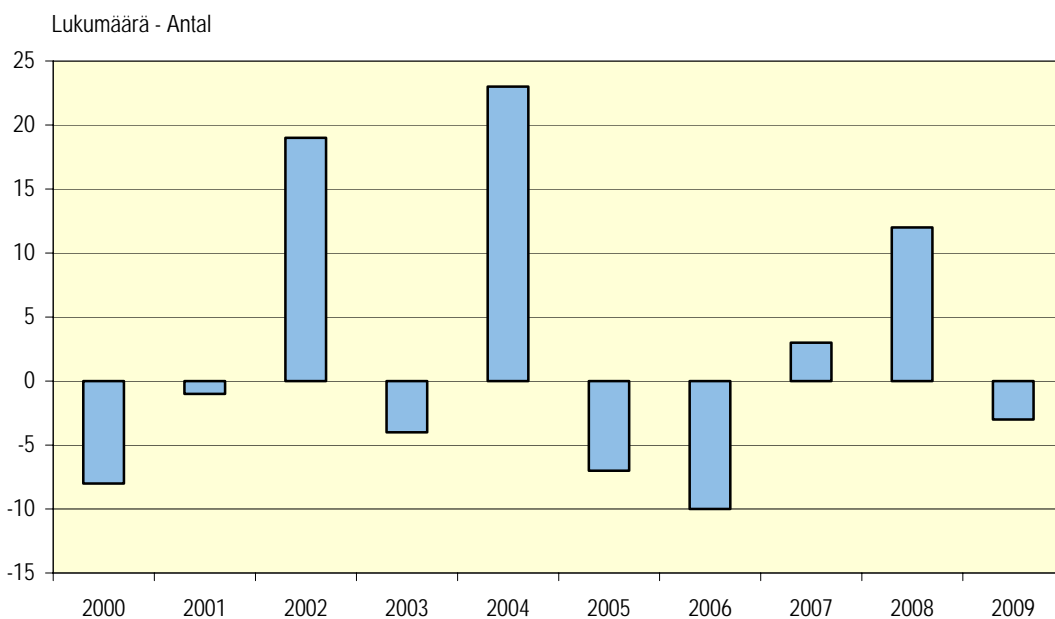
Taulukko 6. Varsinaisen kauppalaivaston (pituus >= 15 m) suuruudessa vuonna 2009 tapahtuneet muutokset

Tabell 6. Förändringar i den egentliga handelsflottans (längd >= 15 m) fartygsbestånd år 2009

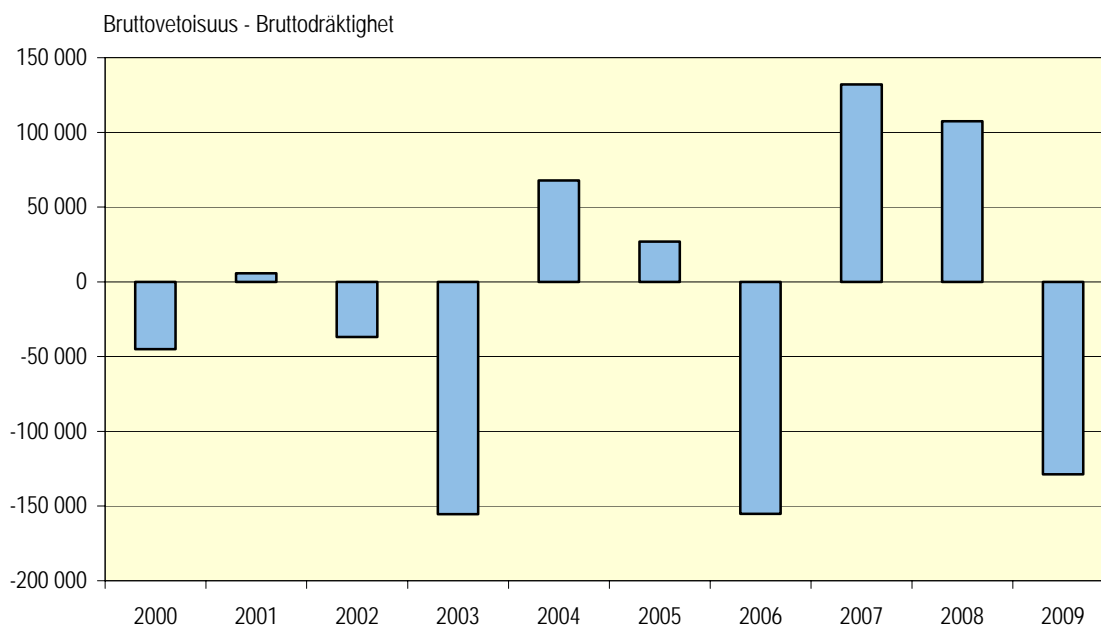
	Luku-Antal	Brutto	Netto	Dwt
<i>Vuoden alkaessa - Vid årets början:</i>				
Matkustaja-alukset - Passengerarfartyg	235	539 853	298 903	80 349
Säiliöalukset - Tankfartyg	15	363 870	182 036	609 407
Kuivalastialukset - Torrlastfartyg	116	594 242	210 720	491 509
Muut alukset - Övriga fartyg	281	164 687	51 848	122 142
Yhteensä - Summa	647	1 662 652	743 507	1 303 407
<i>Vähennys (-) tai lisäys - Minskning (-) eller ökning :</i>				
Matkustaja-alukset - Passengerarfartyg	1	-66 986	-57 803	-14 755
Säiliöalukset - Tankfartyg	0	0	0	0
Kuivalastialukset - Torrlastfartyg	-6	-53 430	-22 036	-49 889
Muut alukset - Övriga fartyg	2	-8 257	-2 490	-13 058
Yhteensä - Summa	-3	-128 673	-82 329	-77 702
<i>Vuoden päättyessä - Vid årets slut:</i>				
Matkustaja-alukset - Passengerarfartyg	236	472 867	241 100	65 594
Säiliöalukset - Tankfartyg	15	363 870	182 036	609 407
Kuivalastialukset - Torrlastfartyg	110	540 812	188 684	441 620
Muut alukset - Övriga fartyg	283	156 430	49 358	109 084
Yhteensä - Summa	644	1 533 979	661 178	1 225 705

Kuva 5a. Muutokset varsinaisen kauppalaivaston (pituus >= 15 m) lukumäärässä, 2000-2009

Figur 5a. Förändringar i den egentliga handelsflottans (längd >= 15 m) antal, 2000-2009



Kuva 5b. Muutokset varsinaisen kauppalaivaston (pituus >= 15 m) bruttovetoisuudessa, 2000-2009
 Figur 5b. Förändringar i den egentliga handelsflottans (längd >= 15 m) bruttodräktighet, 2000-2009

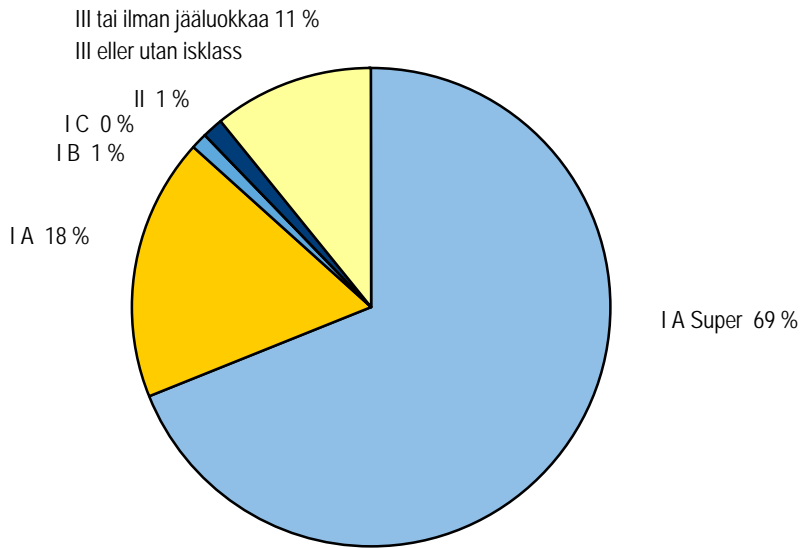


Taulukko 7. Varsinaisen kauppalaivaston (pituus >= 15 m) jakautuminen jääluokkiin, vuoden lopussa 2009

Tabell 7. Den egentliga handelsflottans (längd >= 15 m) enligt isklass, vid utgången av år 2009

Jääluokka Isklass	Matkustaja-alukset		Säiliöalukset		Kuivalastialukset		Muut alukset		Yhteensä	
	Passagerarfartyg		Tankfartyg		Torrlastfartyg		Övriga fartyg		Summa	
	Luku Antal	Brutto	Luku Antal	Brutto	Luku Antal	Brutto	Luku Antal	Brutto	Luku Antal	Brutto
I A Super	9	398 947	9	277 551	26	315 082	15	65 678	59	1 057 258
I A	4	38 324	2	85 620	21	144 648	13	4 426	40	273 018
I B	-	-	-	-	6	14 478	1	333	7	14 811
I C	-	-	-	-	1	1 656	1	270	2	1 926
II	-	-	-	-	10	19 892	2	463	12	20 355
III tai ilman jääluokkaa - III eller utan isklass	223	35 596	4	699	46	45 056	251	85 260	524	166 611
Yhteensä - Summa	236	472 867	15	363 870	110	540 812	283	156 430	644	1 533 979

Kuva 6. Varsinainen kauppalaivasto (pituus >= 15 m) jääluokittain bruttovetoisuuden mukaan, vuoden lopussa 2009
 Figur 6. Den egentliga handelsflottan (längd >= 15 m) enligt isklass och bruttodräktighet, vid utgången av år 2009



Taulukko 8. Alusten (pituus >= 15 m) keskimääräinen koko alustypeittäin bruttovetoisuuden mukaan, vuoden lopussa 2005-2009

Tabell 8. Fartygens (längd >= 15 m) medelbruttodräktighet enligt fartygstyp, vid utgången av åren 2005-2009

	2009	2008	2007	2006	2005
Matkustaja-alukset - Passagerarfartyg	139	318	321	319	319
Ro-ro-matkustaja-alukset - Roro-passagerarfartyg ¹	11 719	12 245	12 109	11 419	10 080
Säiliöalukset - Tankfartyg	24 258	24 258	21 327	17 746	20 595
Kuivalastialukset - Torrlastfartyg	4 916	5 123	5 071	5 245	5 605
Muut alukset - Övriga fartyg	553	586	589	585	589
<i>Kaikki alukset - Samtliga fartyg</i>	<i>2 382</i>	<i>2 570</i>	<i>2 449</i>	<i>2 252</i>	<i>2 459</i>

Taulukko 9. Alusten (pituus >= 15 m) keskimääräinen ikä alustypeittäin bruttovetoisuuden suhteen, vuoden lopussa 2005-2009

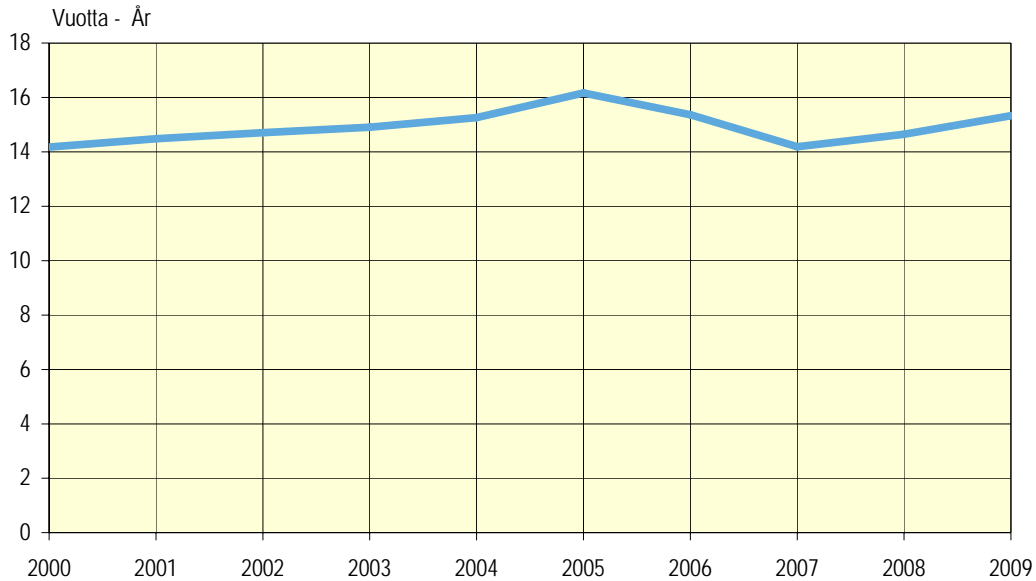
Tabell 9. Fartygens (längd >= 15 m) genomsnittsalder enligt fartygstyp och bruttodräktighet, vid utgången av åren 2005-2009

	2009	2008	2007	2006	2005
Matkustaja-alukset - Passagerarfartyg	51,16	24,39	23,40	22,48	21,47
Ro-ro-matkustaja-alukset - Roro-passagerarfartyg ¹	14,87	14,90	13,84	14,42	18,69
Säiliöalukset - Tankfartyg	4,74	3,74	2,91	3,08	7,22
Kuivalastialukset - Torrlastfartyg	17,09	16,51	15,81	16,85	16,30
Muut alukset - Övriga fartyg	28,91	27,64	26,69	25,87	25,50
<i>Kaikki alukset - Samtliga fartyg</i>	<i>15,33</i>	<i>14,65</i>	<i>14,19</i>	<i>15,36</i>	<i>16,16</i>

¹ Alustyyppin nimi aiemmin matkustaja-autolautat - Fartygstypens namn tidigare passagerarbilfärjor

Kuva 7. Varsinaisen kauppalaivaston (pituus ≥ 15 m) keskimääräinen ikä bruttovetoisuuden suhteen, vuoden lopussa 2000-2009

Figur 7. Den egentliga handelsflottans (längd ≥ 15 m) genomsnittsalder enligt bruttodräktighet, vid utgången av åren 2000-2009



1.2 Pienaluksset

Pienaluksilla tarkoitetaan alle 15 metrin, mutta vähintään 10 metrin pituisia aluksia, jotka on merkitty vapaaehtoisesti alusrekisteriin. Vuoden 2009 lopussa pienaluksia oli kaikkiaan 282, joiden bruttovetoisuus oli yhteensä 4 545 ja nettovetoisuus 2 035.

Pienaluksista matkustaja-aluksia oli 51 %, kalastusaluksia 21 %, hinaajia 13 %, kuivalastialuksia 2 % ja muita aluksia 13 % (taulukko 10 ja kuva 8).

Kymmenvuotisjaksolla 2000 - 2009 pienalusten määrä on kasvanut 24 aluksella ja bruttovetoisuus 264 (taulukko 11).

1.2 Småfartyg

Med småfartyg avses fartyg som är mindre än 15 meter men minst 10 meter långa och som frivilligt införts i fartygsregistret. I slutet av år 2009 fanns det sammanlagt 282 småfartyg, vilkas sammanlagda dräktighet uppgick till 4 545 brutto och 2 035 netto.

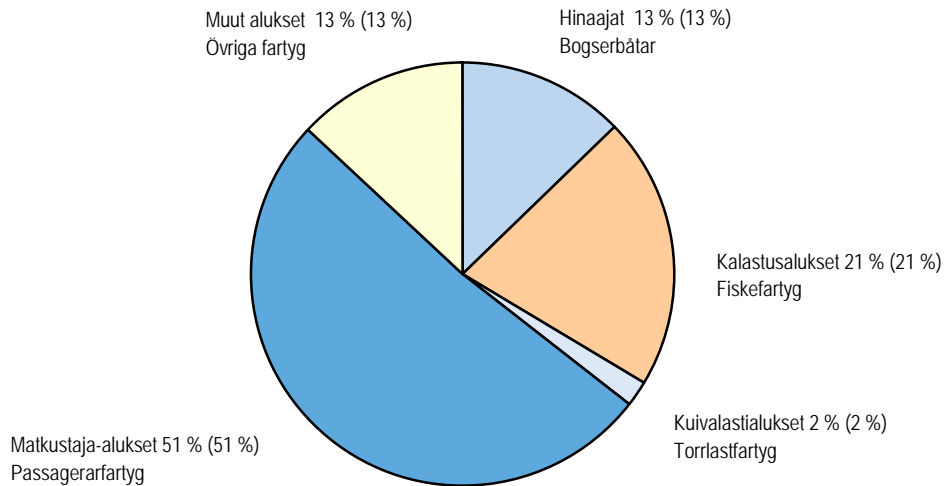
Av småfartygen var 51 % passagerarfartyg, 21 % fiskefartyg, 13 % bogserare, 2 % torrlastfartyg och 13 % andra fartyg (tabell 10 och bild 8).

Under perioden 2000–2009 ökade antalet småfartyg med 24 och bruttodräktigheten med 264 (tabell 11).

Taulukko 10. Pienaluokset (pituus alle 15 m) alustyypeittäin, vuoden lopussa 2008-2009
 Tabell 10. Småfartyg (längd under 15 m) enligt fartygstyp, vid utgången av åren 2008-2009

	2009			2008		
	Luku-Antal	Brutto	Netto	Luku-Antal	Brutto	Netto
Hinaajat - Bogserbåtar	36	570	158	35	544	150
Kalastusalukset - Fiskefartyg	59	777	261	59	794	267
Kuivalastialukset - Torrlastfartyg	5	86	36	5	86	36
Matkustaja-alukset - Passagerarfartyg	145	2 643	1 435	146	2 693	1 453
Muut alukset - Övriga fartyg	37	469	145	35	426	131
Yhteensä - Summa	282	4 545	2 035	280	4 543	2 037

Kuva 8. Pienaluokset (pituus alle 15 m) alustyypeittäin lukumäärän mukaan, vuoden lopussa 2009 (2008)
 Figur 8. Småfartyg (längd under 15 m) enligt fartygstyp efter antal, vid utgången av år 2009 (2008)



Taulukko 11. Pienaluokset (pituus alle 15 m), vuoden lopussa 2000-2009
 Tabell 11. Småfartyg (längd under 15 m), vid utgången av åren 2000-2009

Vuosi-År	Luku-Antal	Brutto	Netto
2000	258	4 281	1 957
2001	258	4 264	1 940
2002	261	4 347	1 959
2003	269	4 386	1 980
2004	273	4 447	2 005
2005	273	4 481	2 009
2006	275	4 469	2 002
2007	280	4 570	2 040
2008	280	4 543	2 037
2009	282	4 545	2 035

1.3 Proomut ja muut kuljetuskoneettomat alukset

Proomuilla tarkoitetaan proomuiksi tyypitettyjä aluksia kokoon katsomatta lukuun ottamatta työntöproomuyhdistelmiä, jotka kuuluvat varsinaiseen kauppalaivastoon. Muilla kuljetuskoneettomilla aluksilla tarkoitetaan kokoon katsomatta ilman omaa konevoimaa kulkevia aluksia. Vuoden 2009 lopussa proomuja ja muita kuljetuskoneettomia aluksia oli kaikkiaan 177, joiden bruttovetoisuus oli yhteensä 64 616 ja nettovetoisuus 22 552. Vuoden aikana lukumäärä kasvoi 16 aluksella ja bruttovetoisuus 3 892.

Proomuja aluksista oli 63 %, ruoppaajia 23 %, poralauttoja 4 %, uivia telakoita vajaa yksi prosentti ja muita aluksia 10 % (taulukko 12 ja kuva 9).

Vuodesta 2000 vuoteen 2009 proomujen määrä on kasvanut 30 aluksella ja bruttovetoisuus vastaavasti 14 348 (taulukko 13).

1.3 Pråmar och övriga fartyg utan framdrivningsmaskineri

Med pråmar avses fartyg av pråmtyp, oavsett storlek, med undantag av skjutbogsrenheterna, som ingår i den egentliga handelsflottan. Med övriga fartyg utan framdrivningsmaskineri avses alla fartyg, oavsett storlek, som saknar egen maskin. I slutet av år 2009 fanns det sammanlagt 177 pråmar och övriga fartyg utan framdrivningsmaskineri, vilkas dräktighet uppgick till totalt 64 616 brutto och 22 552 netto. Under året ökade antalet fartyg med 16 och bruttodräktigheten med 3 892.

Av fartygen var 63 % pråmar, 23 % mudderverk, 4 % borrhplattformar, knappt 1 % flytdockor och 10 % andra fartyg (tabell 12 och bild 9).

Från år 2000 till år 2009 har antalet pråmar ökat med 30 fartyg och bruttodräktigheten med 14 348 (tabell 13).

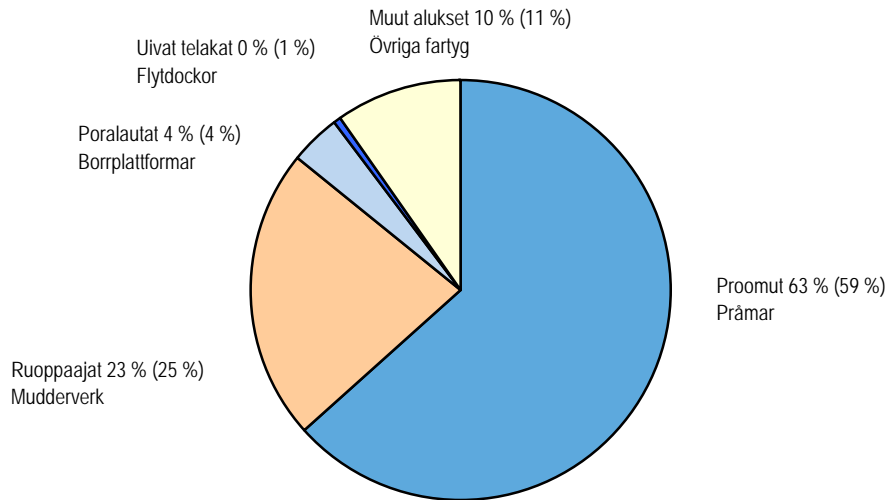
Taulukko 12. Proomut ja muut kuljetuskoneettomat alukset alustyypeittäin, vuoden lopussa 2008-2009

Tabell 12. Pråmar och övriga fartyg utan framdrivningsmaskineri enligt fartygstyp, vid utgången av åren 2008-2009

	2009			2008		
	Luku-Antal	Brutto	Netto	Luku-Antal	Brutto	Netto
Proomut - Pråmar	112	50 725	17 673	96	47 128	16 450
Ruoppaajat - Mudderverk	40	4 752	1 673	40	4 457	1 584
Poralautat - Borrhplattformar	7	854	258	7	854	258
Uivat telakat - Flytdockor	1	4 041	1 213	1	4 041	1 213
Muut alukset - Övriga fartyg	17	4 244	1 735	17	4 244	1 735
Yhteensä - Summa	177	64 616	22 552	161	60 724	21 240

Kuva 9. Proomut ja muut kuljetuskoneettomat alukset alustyypeittäin lukumäärän mukaan, vuoden lopussa 2009 (2008)

Figur 9. Pråmar och övriga fartyg utan framdrivningsmaskineri enligt fartygstyp och antal, vid utgången av år 2009 (2008)



Taulukko 13. Proomut ja muut kuljetuskoneettomat alukset, vuoden lopussa 2000-2009

Tabell 13. Pråmar och övriga fartyg utan framdrivningsmaskineri, vid utgången av åren 2000-2009

Vuosi År	Proomut			Muut kuljetuskoneettomat alukset			Yhteensä		
	Pråmar			Övriga fartyg utan framdrivningsmaskineri			Summa		
	Luku	Brutto	Netto	Luku	Brutto	Netto	Luku	Brutto	Netto
	Antal			Antal			Antal		
2000	82	36 377	13 230	70	16 161	5 503	152	52 538	18 733
2001	86	36 712	13 310	69	16 055	5 465	155	52 767	18 775
2002	86	47 811	16 869	67	15 346	5 318	153	63 157	22 187
2003	90	53 263	20 152	66	15 381	5 328	156	68 644	25 480
2004	91	53 365	20 184	66	15 381	5 328	157	68 746	25 512
2005	89	52 432	19 827	67	16 471	5 655	156	68 903	25 482
2006	84	46 483	16 374	67	15 366	5 322	151	61 849	21 696
2007	89	49 414	17 255	67	15 366	5 322	156	64 780	22 577
2008	96	47 128	16 450	65	13 596	4 790	161	60 724	21 240
2009	112	50 725	17 673	65	13 891	4 879	177	64 616	22 552

2 Kauppa-alusluettelo

Meriliikenteessä käytettävien alusten kilpailukyvyyn parantamisesta annetun lain (1277/2007) mukaan valtion varoista voidaan myöntää tukea suomalaisille, kauppa-alusluetteloon merkityille aluksille. Kauppa-alusluetteloon merkitään hakemuksesta sellainen Suomen alusrekisterissä oleva matkustaja-alus, lastialus, hinaaja tai työntäjä, joka on tarkoitettu tukivuotena toimimaan pääasiassa ulkomaan liikenteessä. Liikennevirasto valvoo kauppa-alusluetteloon merkitsemisen edellytysten noudattamista.

2 Förteckningen över handelsfartyg

Enligt lagen om förbättrande av konkurrenskraften för fartyg som används för sjötransport (1277/2007) kan stöd av statens medel beviljas för finska fartyg som är införda i handelsfartygsförteckningen. I denna förteckning kan på ansökan inskrivas sådana i det finska fartygsregistret införda passagerarfartyg, lastfartyg, bogserbåtar och skjutbogserare som är avsedda att huvudsakligen gå i utrikes sjöfart under stödet. Trafikverket övervakar att grunderna för införande i förteckningen över handelsfartyg iakttas.

Taulukossa 14 on esitetty kauppaa-alusluetteloon merkittyjen alusten määrän kehitys vuosina 2000 – 2009.

Vuoden 2009 lopussa kauppaa-alusluettelossa oli 114 alusta, joiden bruttovetoisuus oli yhteensä 1 341 428. Määrä väheni edellisvuodesta kuudella aluksella ja bruttovetoisuus 94 143. Koko varsinaisesta kauppaa-alusluetteloon merkittyjen alusten osuus oli 87 % bruttovetoisuudella mitattuna. Kauppaa-alusluetteloon kuuluvien alusten bruttovetoisuudesta kuivalastialuksia oli 40 %, säiliöaluksia 27 %, matkustaja-aluksia 32 % ja muita aluksia yksi prosentti. Taulukossa 15 ja kuvassa 10 kauppaa-alusluetteloon merkityt alukset on esitetty alustyypeittäin.

Tabell 14 visar utvecklingen av antalet fartyg som införts i förteckningen över handelsfartyg åren 2000–2009.

I slutet av år 2009 omfattade förteckningen över handelsfartyg 114 fartyg, vilkas bruttodräktighet uppgick till totalt 1 341 428. Antalet minskade från året innan med sex fartyg och bruttodräktigheten med 94 143. Av hela den egentliga handelsflottan utgjorde andelen fartyg som införts i förteckningen över handelsfartyg 87 % i bruttodräktighet mätt. Av bruttodräktigheten för fartygen i förteckningen över handelsfartyg stod torrlastfartygen för 40 %, tankfartygen för 27 %, passagerarfartygen för 32 % och andra fartyg 1 %. Tabell 15 och bild 10 presenterar fartygen i förteckningen över handelsfartyg per fartygstyp.

Taulukko 14. Kauppaa-alusluetteloon merkityt alukset ja niiden osuus varsinaisesta kauppaa-alusluettelosta (pituus >= 15 m), vuoden lopussa 2000-2009

Tabell 14. I förteckningen över handelsfartyg inskrivna fartyg och deras andel av den egentliga handelsflottan (längd >= 15 m), vid utgången av åren 2000-2009

Vuosi År	Luku Antal	Osuus % Andel	Brutto	Osuus % Andel	Netto	Osuus % Andel	Dwt	Osuus % Andel
2000	106	17,3	1 057 943	63,3	425 129	57,4	1 106 399	86,6
2001	<u>110</u>	<u>18,0</u>	<u>1 031 479</u>	<u>61,5</u>	<u>419 910</u>	<u>56,5</u>	<u>1 115 425</u>	<u>86,0</u>
2002 ¹	129	20,5	1 465 356	89,4	669 827	92,0	1 131 239	90,3
2003	121	19,3	1 312 881	88,5	605 356	91,4	1 071 590	90,7
2004	119	18,3	1 345 229	86,7	621 362	90,1	1 068 532	89,0
2005	115	17,9	1 371 368	86,9	629 247	90,2	1 083 321	88,9
2006	109	17,2	1 219 217	85,7	562 786	89,2	858 809	85,7
2007	115	18,1	1 350 902	86,9	627 545	90,2	1 016 108	87,9
2008	120	18,5	1 435 571	86,3	666 139	89,6	1 160 371	89,0
2009	114	17,7	1 341 428	87,4	596 568	90,2	1 101 879	89,9

¹ Kauppaa-alusluetteloon voidaan merkitä myös säännöllisesti suomalaisesta satamasta liikennöivä matkustaja-alus sekä myös yli 20 vuotta vanhat lasti- tai matkustaja-alukset.

I handelsfartygsförteckningen kan även inskrivas passagerarfartyg som regelbundet trafikerar finska hamnar och last- och passagerarfartyg som är över 20 år gamla.

Taulukko 15. Kauppa-alusluetteloon merkityt alukset ja niiden osuus varsinaisesta kauppalaivastosta (pituus >= 15 m), vuoden lopussa 2008-2009

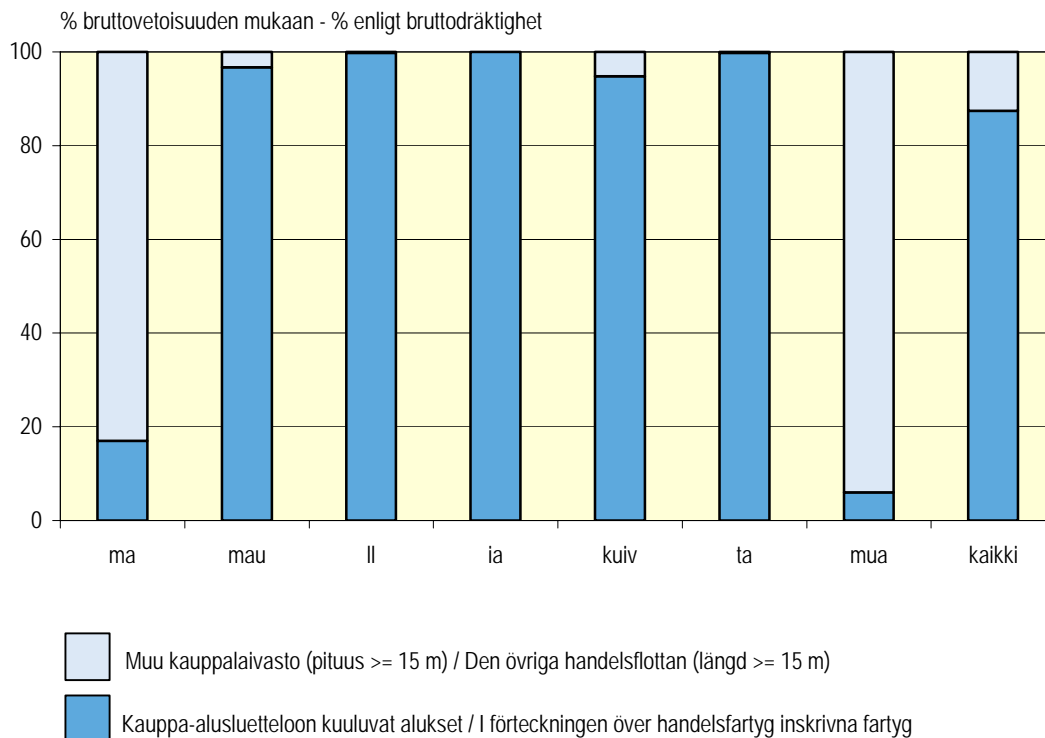
Tabell 15. I förteckningen över handelsfartyg inskrivna fartyg och deras andel av den egentliga handelsflottan (längd >= 15 m), vid utgången av åren 2008-2009

	2009				2008			
	Luku Antal	Osuus % Andel	Brutto	Osuus % Andel	Luku Antal	Osuus % Andel	Brutto	Osuus % Andel
Matkustaja-alukset - Passengerarfartyg	2	1,0	4 688	17,0	3	1,5	39 612	63,6
Ro-ro-matkustaja-alukset - Roro-passagerarfartyg ¹	11	28,9	430 691	96,7	12	30,8	443 049	92,8
Ro-ro-lastialukset - Roro-lastfartyg	32	84,2	379 093	99,8	31	81,6	396 507	98,3
Irtolastialukset - Bulkfartyg	5	100,0	35 912	100,0	7	100,0	70 431	100,0
Muut kuivalastialukset - Övriga torrlastfartyg	33	49,3	118 467	94,8	36	50,7	113 395	94,2
Säiliöalukset - Tankfartyg	11	73,3	363 171	99,8	11	73,3	363 171	99,8
Muut alukset - Övriga fartyg	20	7,1	9 406	6,0	20	7,1	9 406	5,7
Yhteensä - Summa	114	17,7	1 341 428	87,4	120	18,5	1 435 571	86,3

¹ Alustyyppin nimi aiemmin matkustaja-autolautat - Fartygstypens namn tidigare passagerarbilfärjor

Kuva 10. Kauppa-alusluetteloon merkittyjen alusten osuus varsinaisesta kauppalaivastosta (pituus >= 15 m), vuoden lopussa 2009

Figur 10. I förteckningen över handelsfartyg inskrivna fartyg och deras andel av den egentliga handelsflottan (längd >= 15 m), vid utgången av år 2009



3 Aluskiinnitykset

Kauppa-aluksille oli vahvistettu vuoden 2009 lopussa kaikkiaan 651 aluskiinnitystä, joiden yhteisarvo oli 1 855 miljoonaa euroa. Eniten kiinnityksiä euromääräisesti oli matkustaja-aluksilla (47 %) ja kuivalastialuksilla (37 %).

Vuosina 2000 - 2009 kiinnitysten rahallinen arvo on ollut 1,6 - 2,0 miljoonaa euroa ja kiinnitysten lukumäärä on vaihdellut 651 - 810 välillä (taulukko 16 ja kuva 11).

3 Inteckningar i fartyg

I slutet av år 2009 hade sammanlagt 651 inteckningar fastställt för handelsfartyg – totalvärdet uppgick till 1 855 miljoner euro. Flest inteckningar uttryckt i euro hade passagerarfartyg (47 %) och torrlastfartyg (37 %).

Åren 2000–2009 uppgick inteckningarnas värde i pengar till 1,6–2,0 miljoner euro och antalet inteckningar varierade mellan 651 och 810 (tabell 16 och bild 11).

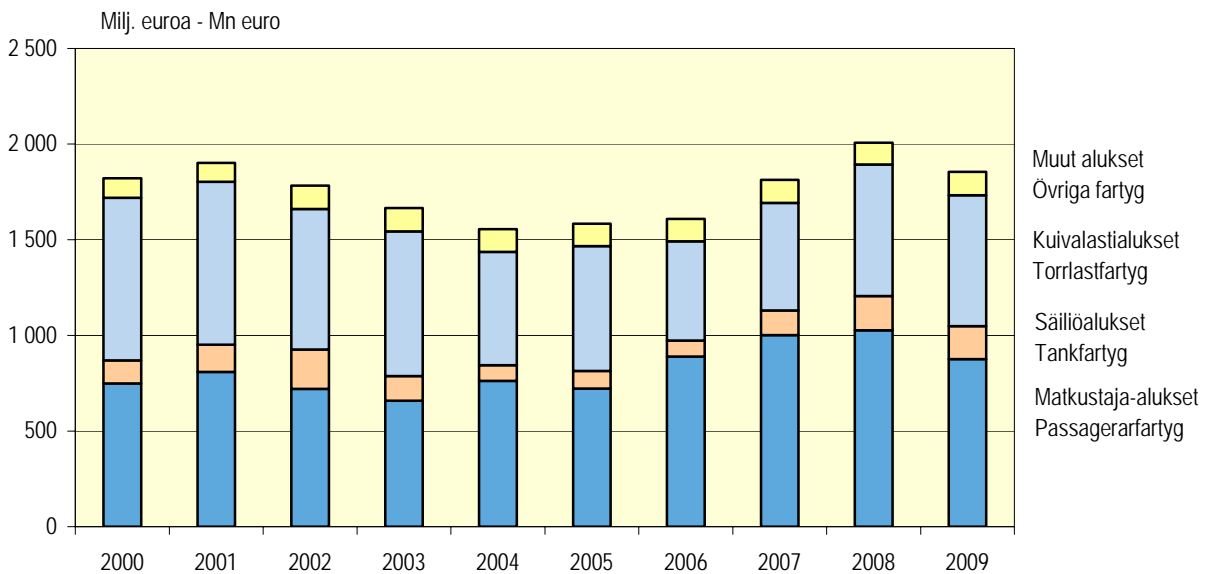
Taulukko 16. Aluskiinnitykset alustyypeittäin, vuoden lopussa 2000-2009

Tabell 16. Inteckningar i fartyg enligt fartygstyp, vid utgången av åren 2000-2009

Vuosi År	Matkustaja-alukset		Säiliöalukset		Kuivalastialukset		Muut alukset		Yhteensä	
	Passagerarfartyg		Tankfartyg		Torrlastfartyg		Övriga fartyg		Summa	
	Kiinnitysten lukumäärä		Kiinnitysten lukumäärä		Kiinnitysten lukumäärä		Kiinnitysten lukumäärä		Kiinnitysten lukumäärä	
	milj. euroa		milj. euroa		milj. euroa		milj. euroa		milj. euroa	
	Antal		Antal		Antal		Antal		Antal	
	inteckningar	mn euro	inteckningar	mn euro	inteckningar	mn euro	inteckningar	mn euro	inteckningar	mn euro
2000	308	749	14	121	130	849	358	102	810	1 821
2001	301	810	16	142	135	850	356	100	808	1 902
2002	285	720	14	206	119	734	342	122	760	1 782
2003	286	659	11	128	116	756	350	122	763	1 665
2004	288	763	4	81	104	593	340	119	736	1 556
2005	301	722	4	93	96	652	324	116	725	1 583
2006	285	890	4	84	92	517	308	118	689	1 609
2007	295	1 002	6	129	90	562	292	119	683	1 812
2008	297	1 027	7	179	99	687	274	113	677	2 006
2009	282	877	7	172	94	683	268	123	651	1 855

Kuva 11. Aluskiinnitykset (milj. euroa) alustyypeittäin, vuoden lopussa 2000-2009

Figur 11. Inteckningar i fartyg (mn euro) enligt fartygstyp, vid utgången av åren 2000-2009



4 Merimiesten määrä

Merimiehiä koskevat tiedot on saatu Liikenteen turvallisuusviraston (vuoden 2009 loppuun saakka Merenkulkulaitoksen) pitämästä merimiesrekisteristä, joka perustuu lakiin laivaväen luetteloinnista (1360/2006). Tilasto sisältää suomalaisilla aluksilla palvelleiden suomalaisten merimiesten ohella myös suomalaisilla aluksilla palvelleet ulkomaiset merimiehet sekä lisäksi ulkomaisilla aluksilla palvelleita suomalaisia merimiehiä, sikäli kun heistä on saatu tietoja.

Vuonna 2009 merimiesammateissa tehtiin kaikkiaan 7 407 henkilötyövuotta, josta ulkomaan liikenteen osuus oli 79 % ja kotimaan liikenteen 21 %. Edelliseen vuoteen verrattuna henkilötyövuosien määrä väheni kuusi prosenttia eli 456 henkilötyövuodella. Naisten osuus tehdyistä henkilötyövuosista oli 25 %. Ulkomaalaiset merimiehet tekivät viisi prosenttia henkilötyövuosista. Vuosina 2000 - 2009 henkilötyövuosien määrä on vähentynyt 2191:llä eli 23 prosenttia (taulukko 17 ja kuva 12). Merimiesammateissa työskenteli vuonna 2009 kaikkiaan 10 350 eri henkilöä, josta naisia oli 2802. Viimeisten kymmenen vuoden aikana henkilömäärä on ollut 10 000 - 13 000.

Taulukossa 18 on esitetty eri merimiesammateissa tehdyt henkilötyövuodet vuonna 2009 sekä lisäksi kesäkuun ja joulukuun viimeisenä päivänä aluksilla olleiden merimiesten lukumäärä ulkomaan ja kotimaan liikenteessä. Lisätietoja merimiehistä on saatavissa Liikenteen turvallisuusviraston Trafín julkaisuja -sarjan vuosijulkaisusta Merimiestilasto.

4 Antal sjömän

Uppgifterna om sjömän är tagna ur sjömansregistret, som Trafiksäkerhetsverket (före 2010 Sjöfartsverket) för med stöd av lagen om registrering av fartygspersonal (1360/2006). Statistiken omfattar förutom finländska sjömän som tjänstgjort på finländska fartyg även utländska sjömän som tjänstgjort på finländska fartyg och därtill finländska sjömän som tjänstgjort på utländska fartyg, i den mån uppgifter om dessa funnits att tillgå.

År 2009 utfördes sammanlagt 7 407 årsverken i sjömansyrkena, varav utrikesfartens andel var 79 % och inrikesfartens 21 %. Jämfört med året innan minskade antalet årsverken med 6 %, dvs. med 456 årsverken. Kvinnornas andel av årsverkerna uppgick till 25 %. Utländska sjömän stod för 5 % av årsverkerna. Åren 2000–2009 minskade antalet årsverken med 2 191, dvs. 23 % (tabell 17 och bild 12). I sjömansyrken arbetade år 2009 sammanlagt 10 350 personer, av vilka 2 802 var kvinnor. Antalet har under de senaste tio åren uppgått till 10 000–13 000 personer.

Tabell 18 visar årsverkerna i olika sjömansyrken år 2009 samt antalet sjömän på fartygen i utrikes- och inrikesfart den sista juni och den sista december. Närmare uppgifter om sjömän finns i den årliga statistiken över sjömän som ingår i serien publikationer från Trafik (Trafiksäkerhetsverket).

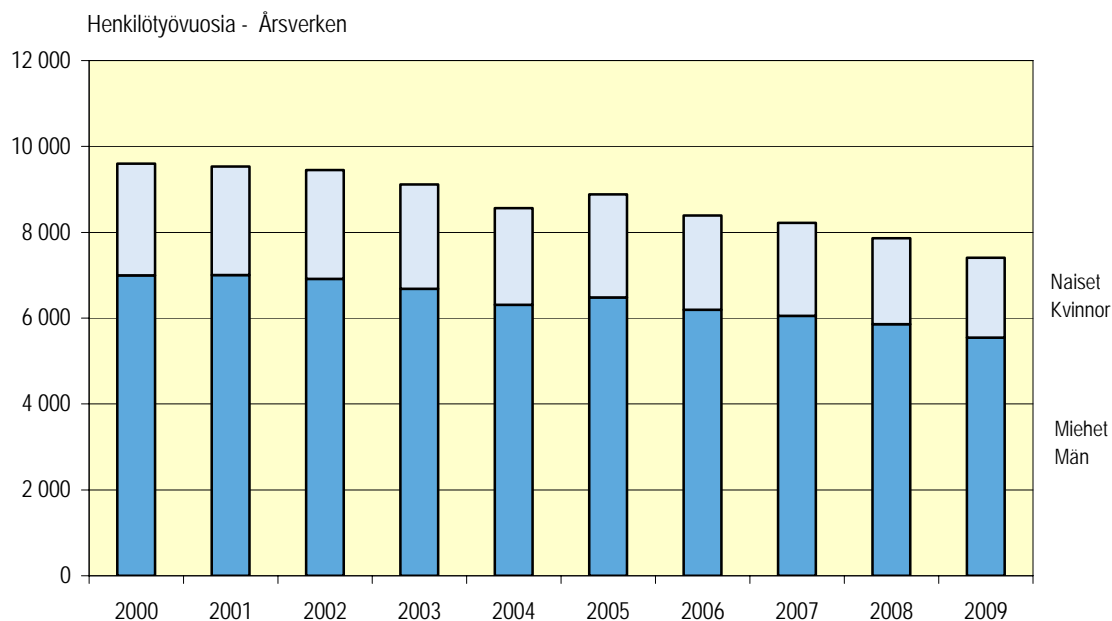
Taulukko 17. Merimiesammateissa tehdyt henkilötyövuodet sekä 30.6. ja 31.12. aluksilla olleiden merimiesten lukumäärä, 2000-2009

Tabell 17. Årsverken i sjömansyrken samt antal sjömän på fartygen 30.6 och 31.12, 2000-2009

Vuosi - År	Henkilötyövuodet - Årsverken			Lukumäärä - Antal			
	Miehet	Naiset	Yhteensä	Ajankohtina 30.6. ja 31.12. aluksilla olleet merimiehet			
	Män	Kvinnor	Summa	Antalet sjömän på fartygen 30.6 och 31.12			
				30.6.		31.12.	
	Henkilötyöv.	Henkilötyöv.	Henkilötyöv.	Henkilöä	josta naisia	Henkilöä	josta naisia
	Årsverken	Årsverken	Årsverken	Personer	därav kvinnor	Personer	därav kvinnor
2000	6 999	2 599	9 598	4 960	1 370	3 712	1 045
2001	7 009	2 526	9 535	4 829	1 335	3 822	1 031
2002	6 919	2 530	9 449	4 689	1 279	3 817	1 041
2003	6 689	2 430	9 119	4 608	1 291	3 566	1 001
2004	6 310	2 255	8 565	4 690	1 349	3 420	976
2005	6 483	2 403	8 886	4 601	1 280	3 427	976
2006	6 193	2 196	8 389	4 165	1 116	3 232	889
2007	6 052	2 171	8 223	4 177	1 181	3 291	932
2008	5 861	2 002	7 863	3 951	1 069	3 187	900
2009	5 546	1 861	7 407	3 678	990	2 864	739

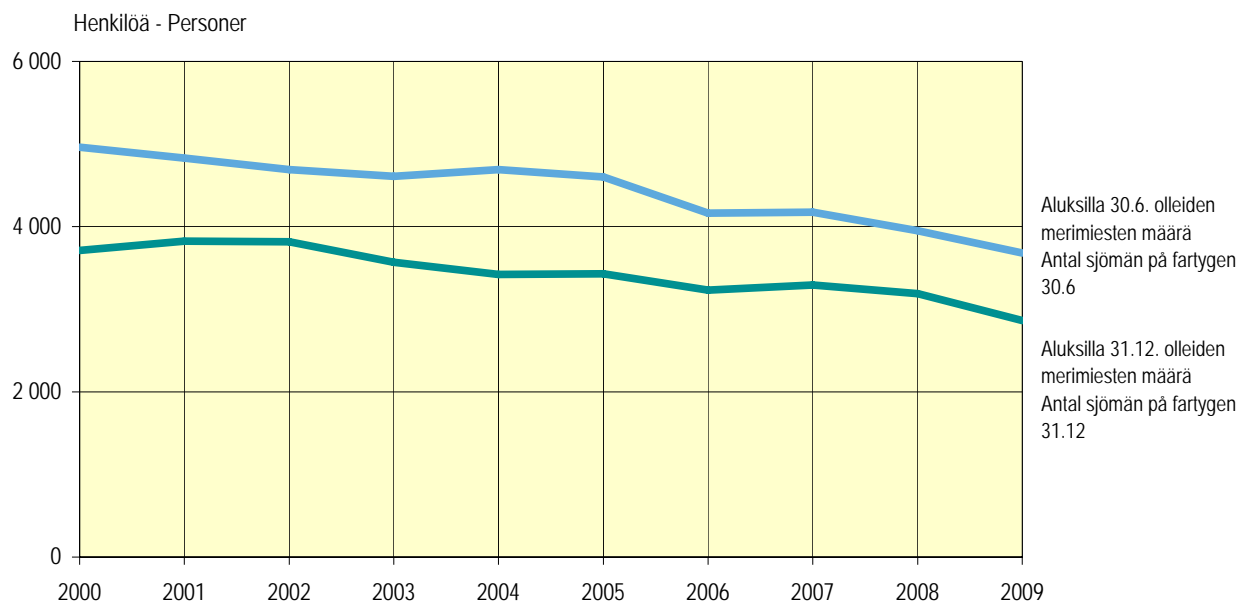
Kuva 12. Merimiesammateissa tehtyt henkilötyövuodet, 2000-2009

Figur 12. Årsverken i sjömansyrken, 2000-2009



Kuva 13. Aluksilla 30.6. ja 31.12. olleiden merimiesten lukumäärä, 2000-2009

Figur 13. Antal sjömän på fartygen 30.6 och 31.12, 2000-2009



Taulukko 18. Merimiesammateissa tehdyt henkilötyövuodet sekä 30.6. ja 31.12. aluksilla olleiden merimiesten lukumäärä ammateittain, 2009

Tabell 18. Årsverken i sjömansyrken samt antal sjömän på fartygen 30.6 och 31.12 yrkesvis, 2009

Ammatti - Yrke	Henkilötyövuodet - Årsverken			Merimiesten määrä - Antal sjömän					
				Aluksilla olleet merimiehet - Sjömän på fartygen					
				30.6.2009			31.12.2009		
	Ulkomaan liikenne	Kotimaan liikenne	Yhteensä	Ulkomaan liikenne	Kotimaan liikenne	Yhteensä	Ulkomaan liikenne	Kotimaan liikenne	Yhteensä
Utrikes trafik	Inrikes trafik	Totalt	Utrikes trafik	Inrikes trafik	Totalt	Utrikes trafik	Inrikes trafik	Totalt	
Päällikkö - Befälhavare	270	347	617	123	187	310	111	98	209
Yliperämies - Överstyrman	237	36	273	113	23	136	94	13	107
I perämies - I styrman	252	12	264	109	3	112	104	8	112
II perämies - II styrman	99	11	110	57	1	58	41	10	51
III perämies - III styrman	8	2	10	3	1	4	1	1	2
Perämies - Styrman	11	7	18	8	3	11	5	3	8
Laivuri/kuljettaja - Skeppare	-	42	42	-	22	22	-	19	19
Linjaluotsi - Linjelots	23	0	23	10	-	10	14	-	14
Radiosähköttäjä - Radiotelegrafist	-	3	3	-	2	2	-	1	1
Pursimies yt - Båtsman at	61	10	71	28	1	29	25	8	33
Pursimies - Båtsman	61	7	68	28	5	33	22	2	24
Kansikorjausmies yt - Däcksreparatör at	81	0	81	37	-	37	33	-	33
Kansikorjausmies - Däcksreparatör	48	0	48	22	-	22	20	-	20
Matruusi yt - Matros at	185	52	237	80	21	101	83	25	108
Matruusi - Matros	130	54	184	62	27	89	43	21	64
Kansimies yt - Däckskarlar at	1	60	61	-	29	29	-	22	22
Kansimies - Däckskarlar	7	255	262	3	202	205	1	33	34
Puolimatruusi yt - Lättmatros at	150	16	166	83	9	92	62	5	67
Puolimatruusi - Lättmatros	95	8	103	48	10	58	38	1	39
Muu kansihenkilökunta - Övrig däckspersonal	88	60	148	30	41	71	45	10	55
Kansihenkilökunta yht. - Däckspersonal totalt	1 807	982	2 789	844	587	1 431	742	280	1 022
Konepäällikkö - Maskinchef	243	187	430	114	85	199	95	75	170
Konemestari - Maskinmästare	8	17	25	6	10	16	2	5	7
Päiväkonemestari - Dagmaskinmästare	19	-	19	7	-	7	9	-	9
I konemestari - I maskinmästare	170	17	187	81	6	87	64	9	73
II konemestari - II maskinmästare	131	2	133	56	-	56	55	2	57
Sähkömestari - Elmästare	25	4	29	9	-	9	11	5	16
Yhtenäispäällystö - Enhetsbefäl	5	98	103	1	63	64	1	17	18
Koneenhoitaja - Maskinskötare	2	4	6	1	2	3	1	2	3
Korjausmies yt - Reparator at	88	12	100	40	2	42	38	10	48
Korjausmies - Reparator	83	3	86	36	2	38	38	1	39
Sähkömies yt - Elektriker at	87	5	92	38	-	38	36	5	41
Sähkömies - Elektriker	54	3	57	23	2	25	20	1	21
Konevahtimies - Maskinvaktman	31	10	41	21	6	27	13	-	13
Konemies yt - Maskinman at	39	13	52	16	4	20	16	11	27
Konemies - Maskinman	66	27	93	28	20	48	25	9	34
Muu konehenkilökunta - Övrig maskinpersonal	17	11	28	11	5	16	5	2	7
Konehenkilökunta yht. - Maskinpersonal totalt	1 068	413	1 481	488	207	695	429	154	583
Ravintolahenkilökunta - Restaurangpersonal	1 938	173	2 111	923	131	1 054	799	35	834
Hotellihenkilökunta - Hotellpersonal	401	1	402	202	-	202	159	-	159
Myyvälähenkilökunta - Försäljningspersonal	378	2	380	184	1	185	157	1	158
Muu palveluhenkilökunta - Övrig servicepersonal	238	6	244	105	6	111	107	1	108
Taloushenkilökunta yht. - Ekonomipersonal totalt	2 955	182	3 137	1 414	138	1 552	1 222	37	1 259
Kaikkian - I allt 1)	5 830	1 577	7 407	2 746	932	3 678	2 393	471	2 864

1) Merimiesammateissa toimineiden eri henkilöiden kokonaismäärä vuonna 2009 oli 10 350, josta naisia 2 802 - Antalet yrkesverksamma sjömän år 2009 var 10 350, därav 2 802 kvinnor.

5 Maailman kauppalaivasto

Maailman kauppalaivastoon, johon tässä tilastossa luetaan kaikki omalla konevoimalla kulkevat bruttovetoisuudeltaan vähintään 100 olevat alukset, kuului vuoden 2009 päättyessä kaikkiaan 102 194 alusta, joiden bruttovetoisuus oli yhteensä 883 miljoonaa. Alusten keskimääräinen ikä oli 22 vuotta.

Vuonna 2009 valmistui uudisrakennuksina 3 554 alusta, joiden bruttovetoisuus oli 77 miljoonaa. Maailman kauppalaivastosta poistui saman vuoden aikana 1376 alusta, joiden bruttovetoisuus oli 25 miljoonaa. Näiden alusten keskimääräinen ikä oli 30 vuotta.

EU-maiden osuus alusten määrästä oli 16 269 eli 16 % ja bruttovetoisuudesta 183 miljoonaa eli 21 %. EU-maista eniten aluksia oli Kreikalla bruttovetoisuuden mukaan. Seuraavina tulivat Malta, Kypros, Britannia, Italia, Saksa, ja Tanska. EU:n ulkopuolella suurin kauppalaivasto oli Panamalla, jonka osuus koko maailman kauppalaivaston bruttovetoisuudesta oli 191 miljoonaa eli 22 %. Seuraavina tulivat Liberia, Kiina ja Marshallinsaaret.

Taulukossa 19 ja kuvassa 14 on esitetty EU-maiden kauppalaivasto sekä suurimmat EU:n ulkopuoliset kauppalaivastot vuoden 2009 lopussa.

Alusryhmittäin maailman kauppalaivasto jakaantui seuraavasti: matkustaja-aluksia ja roro-matkustaja-aluksia oli 6 865 bruttovetoisuudeltaan 34 miljoonaa (4 % koko tonnistosta), kuivalastialuksia 33 557 bruttovetoisuudeltaan 504 miljoonaa (57 %), säiliöaluksia 13 526 bruttovetoisuudeltaan 302 miljoonaa (34 %) ja muita aluksia 48 246 bruttovetoisuudeltaan 42 miljoonaa (5 %). Taulukossa 20 ja kuvassa 15 tiedot on esitetty tarkemmin alustyypeittäin.

Taulukossa 21 ja kuvassa 16 on esitetty aikasarja maailman kauppalaivaston kehityksestä alustyypeittäin vuosina 1993-2009.

Maailman kauppalaivastoa koskevat tiedot perustuvat julkaisuun Lloyd's Register – Fairplay Ltd., World Fleet Statistics.

5 Världshandelsflottan

Världshandelsflottan, varmed i denna statistik avses alla fartyg med eget framdrivningsmaskineri och en bruttodräktighet av minst 100, omfattade vid utgången av år 2009 sammanlagt 102 194 fartyg, vilkas bruttodräktighet uppgick till totalt 883 miljoner. Fartygens genomsnittliga ålder var 22 år.

Under år 2009 färdigställdes 3 554 nybyggen med en sammanlagd bruttodräktighet av 77 miljoner. Ur världshandelsflottan avskrevs samma år 1376 fartyg med en bruttodräktighet av 25 miljoner. Deras genomsnittliga ålder var 30 år.

EU-ländernas andel av världshandelsflottan uppgick till 16 269 fartyg, dvs. 16 %, och andelen av bruttodräktigheten till 183 miljoner, dvs. 21 %. Av EU-länderna hade Grekland den största handelsflottan enligt bruttodräktighet. Efter Grekland följde i bruttodräktighet mätt Malta, Cypern, Storbritannien, Italien, Tyskland och Danmark. Den största handelsflottan utanför EU hade Panama, vars andel av bruttodräktigheten för hela världens handelsflotta var 191 miljoner, dvs. 22 %. Efter Panama följde Liberia, Kina och Marshallöarna.

Tabell 19 och bild 14 visar EU-ländernas handelsflotta och de största handelsflottorna utanför EU i slutet av år 2009.

Världshandelsflottan fördelade sig på olika fartygsgrupper enligt följande: 6 865 passagerarfartyg och roro-passagerarfartyg med en bruttodräktighet av 34 miljoner (4 % av hela tonnaget), 33 557 torrlastfartyg med en bruttodräktighet av 504 miljoner (57 %), 13 526 tankfartyg med en bruttodräktighet av 302 miljoner (34 %) och 48 246 övriga fartyg med en bruttodräktighet av 42 miljoner (5 %). Tabell 20 och bild 15 presenterar dessa uppgifter i detalj per fartygstyp.

Tabell 21 och bild 16 visar tidserien över världshandelsflottans utveckling enligt fartygstyp åren 1993-2009.

Uppgifterna om världshandelsflottan baserar sig på World Fleet Statistics, som utgetts av Lloyd's Register – Fairplay Ltd.

Taulukko 19. EU-maiden kauppalaivasto sekä suurimmat EU:n ulkopuoliset kauppalaivastot, vuoden lopussa 2009

Tabell 19. EU-ländernas handelsflotta och de största handelsflottorna utanför EU, vid utgången av år 2009

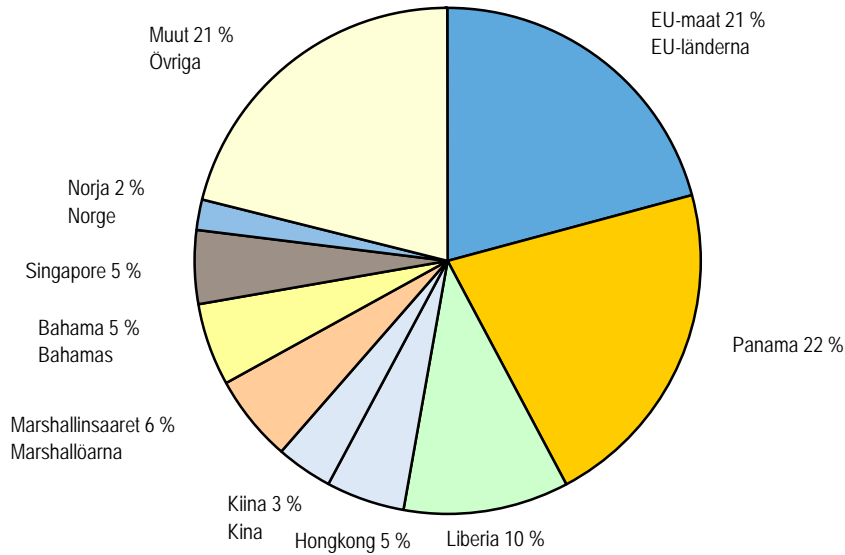
- alukset bruttovetoisuus vähintään 100; fartyg bruttodräktighet minst 100

Maa-Land	Luku-Antal	Brutto	%
Kreikka - Grekland	1 517	38 910 582	4,4
Malta	1 613	35 036 988	4,0
Kypros - Cypem	1 026	20 168 906	2,3
Britannia - Storbritannien	1 697	16 958 032	1,9
Britannia - Storbritannien/Gibraltari	278	2 026 782	0,2
Italia - Italian	1 635	15 530 633	1,8
Saksa - Tyskland	948	15 157 075	1,7
Tanska - Danmark (DIS)	490	10 804 188	1,2
Tanska - Danmark	317	252 788	0,0
Alankomaat - Nederlanderna	1 332	6 966 212	0,8
Ranska - Frankrike (FIS)	165	5 584 176	0,6
Ranska - Frankrike	785	1 255 322	0,1
Belgia - Belgien	246	4 301 049	0,5
Ruotsi - Sverige	538	4 044 949	0,5
Suomi - Finland	284	1 459 280	0,2
Espanja - Spanien	1 661	1 047 821	0,1
Luxemburg	102	935 004	0,1
Bulgaria - Bulgarien	107	522 785	0,1
Liettua - Litauen	121	433 748	0,0
Viro - Estland	115	374 930	0,0
Latvia - Lettland	144	263 925	0,0
Romania - Rumänien	177	245 989	0,0
Puola - Polen	338	203 805	0,0
Irlanti - Irland	231	189 189	0,0
Portugali - Portugal	358	186 450	0,0
Slovakia - Slovakien	35	146 757	0,0
Itävalta - Österrike	2	9 860	0,0
Slovenia - Slovenien	7	2 126	0,0
EU-maat yhteensä - EU-länderna summa	16 269	183 019 351	20,7
Panama	8 100	190 663 127	21,6
Liberia	2 456	91 695 845	10,4
Kiina/Hongkong - Kina/Hongkong	1 529	45 338 273	5,1
Kiina - Kina	4 064	30 077 129	3,4
Marshallinsaaret - Marshallöarna	1 376	49 088 266	5,6
Bahama - Bahamas	1 426	48 119 081	5,5
Singapore	2 563	41 046 576	4,7
Norja - Norge (NIS)	560	13 912 503	1,6
Norja - Norge	1 463	2 701 803	0,3
Japani - Japan	6 221	14 725 189	1,7
Korean tasavalta - Republiken Korea	3 009	12 892 535	1,5
Yhdysvallat - Förenta Staterna	6 546	12 017 750	1,4
Britannia/Mansaari - Storbritannien/Isle of Man	363	10 193 742	1,2
Antigua & Barbuda	1 237	9 992 950	1,1
Britannia/Bermuda - Storbritannien/Bermuda	155	9 705 967	1,1
Intia - Indien	1 349	9 026 941	1,0
Indonesia - Indonesien	5 205	8 093 055	0,9
Malesia - Malaysia	1 344	7 717 785	0,9
Venäjä - Ryssland	3 465	7 649 962	0,9
Muut - Övriga	33 494	84 956 974	9,6
Yhteensä - Summa	102 194	882 634 804	100,0

Lähde-Källa: Lloyd's Register - Fairplay Ltd., World Fleet Statistics 2009

Kuva 14. Maailman kauppalaivasto (aluksen brutto ≥ 100), vuoden lopussa 2009
 Figur 14. Världens handelsflotta (fartygets brutto ≥ 100), vid utgången av år 2009

Bruttovetoisuus kaikkiaan 882,6 miljoonaa
 Bruttoräktighet totalt 882,6 miljoner



Taulukko 20. Maailman kauppalaivasto (brutto ≥ 100) alustyypeittäin, vuoden lopussa 2009
 Tabell 20. Världens handelsflotta (brutto ≥ 100) enligt fartygstyp, vid utgången av år 2009

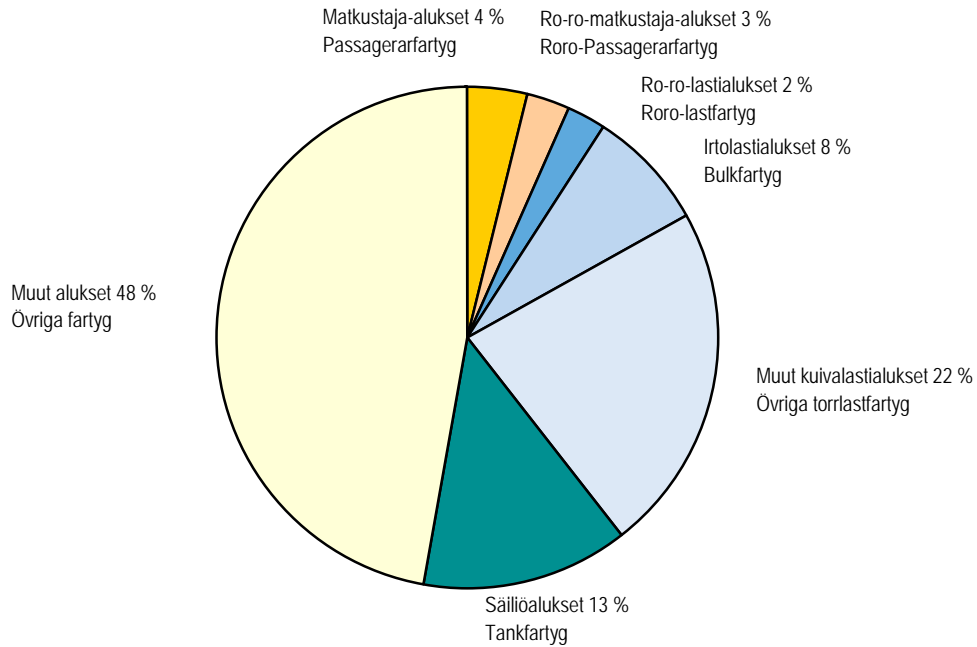
Alustyyppi-Fartygstyp	Luku - Antal	Brutto	%-osuus
Matkustaja-alukset - Passengerarfartyg	3 974	17 334 350	2,0
Ro-ro-matkustaja-alukset - Roro-passagerarfartyg ¹	2 891	17 105 829	1,9
Ro-ro-lastialukset - Roro-lastfartyg	2 505	41 308 301	4,7
Irtolastialukset - Bulkfartyg	8 081	252 524 184	28,6
Muut kuivalastialukset - Övriga torrlastfartyg	22 971	210 507 952	23,8
Säiliöalukset - Tankfartyg	13 526	301 785 103	34,2
Muut alukset - Övriga fartyg	48 246	42 069 085	4,8
Yhteensä - Summa	102 194	882 634 804	100,0

¹ Alustyyppin nimi aiemmin matkustaja-autolautat - Fartygstypens namn tidigare passagerarbilfärjor

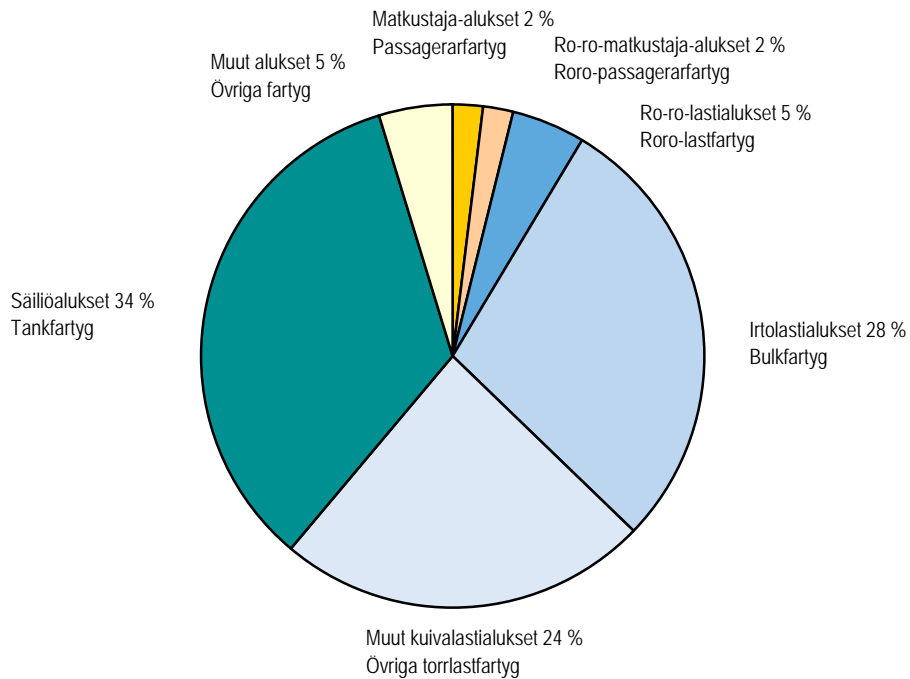
Lähde-Källa: Lloyd's Register - Fairplay Ltd., World Fleet Statistics 2009

Kuva 15. Maailman kauppalaivaston (brutto >=100) jakautuminen alustyypeittäin, vuoden lopussa 2009
 Figur 15. Världens handelsflotta (brutto >= 100) enligt fartygstyp, vid utgången av år 2009

Lukumäärä kaikkiaan 102 194 alusta
 Antal sammanlagt 102 194 fartyg



Bruttovetoisuus yhteensä 882,6 miljoonaa
 Bruttodräktighet sammanlagt 882,6 miljoner



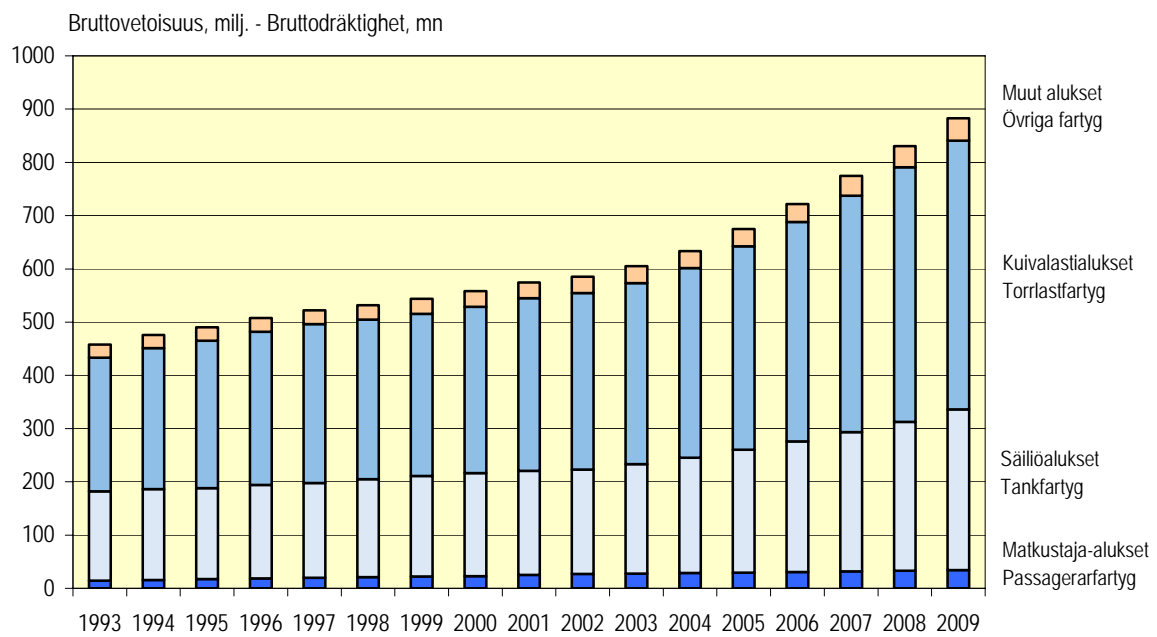
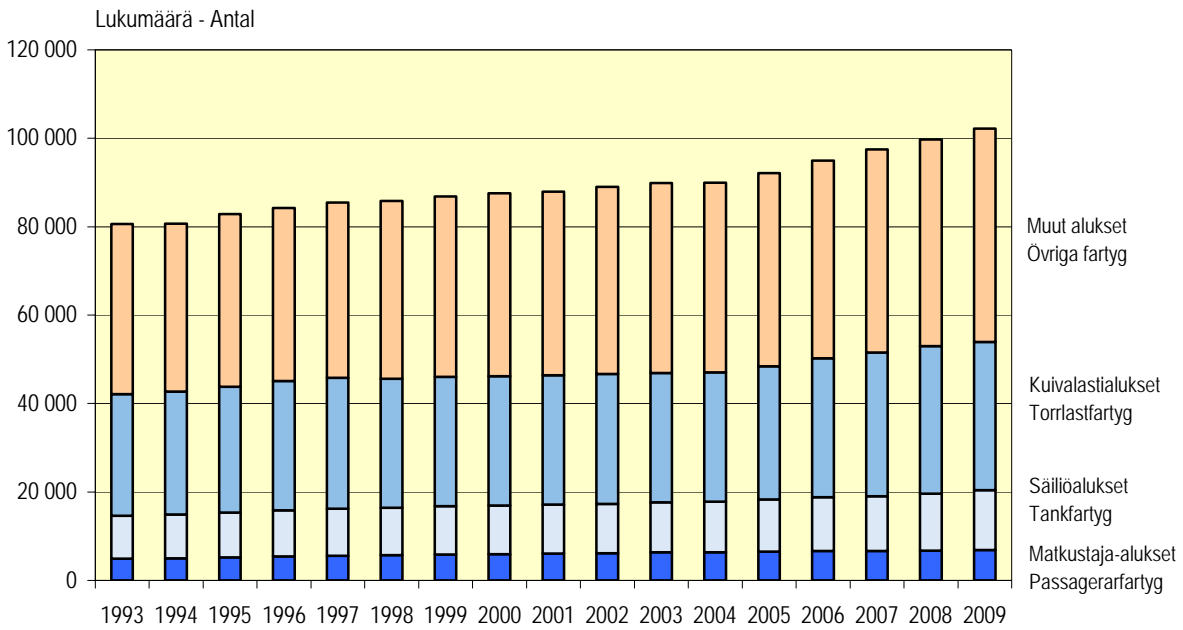
Lähde-Källa: Lloyd's Register - Fairplay Ltd., World Fleet Statistics 2009

Taulukko 21. Maailman kauppalaivasto (brutto >= 100) alustyypeittäin, vuoden lopussa 1993-2009
 Tabell 21. Världens handelsflotta (brutto >= 100) enligt fartygstyp, vid utgången av åren 1993-2009

Vuosi År	Matkustaja-alukset		Säiliöalukset		Kuivalastialukset		Muut alukset		Yhteensä	
	Passagerarfartyg		Tankfartyg		Torrlastfartyg		Övriga fartyg		Summa	
	Luku Antal	Brutto	Luku Antal	Brutto	Luku Antal	Brutto	Luku Antal	Brutto	Luku Antal	Brutto
1993	4 904	14 520 682	9 751	167 636 891	27 497	251 061 003	38 503	24 696 232	80 655	457 914 808
1994	4 980	15 781 955	9 907	170 477 665	27 802	264 797 323	37 987	24 802 093	80 676	475 859 036
1995	5 220	17 407 868	10 138	170 910 430	28 444	276 669 334	39 088	25 674 459	82 890	490 662 091
1996	5 408	18 705 395	10 420	175 508 843	29 269	288 031 053	39 167	25 627 720	84 264	507 873 011
1997	5 595	19 840 967	10 585	177 925 751	29 650	298 714 228	39 664	25 716 247	85 494	522 197 193
1998	5 723	20 912 114	10 735	183 724 190	29 118	300 169 348	40 252	27 087 644	85 828	531 893 296
1999	5 841	21 963 177	10 941	188 897 242	29 220	304 533 857	40 815	28 215 285	86 817	543 609 561
2000	5 940	23 135 866	11 014	193 150 459	29 251	312 499 097	41 341	29 268 535	87 546	558 053 957
2001	6 055	25 127 497	11 083	195 426 007	29 235	324 353 343	41 566	29 644 417	87 939	574 551 264
2002	6 178	26 778 716	11 127	196 117 730	29 351	331 710 025	42 354	30 976 925	89 010	585 583 396
2003	6 342	27 843 479	11 325	205 216 833	29 251	340 140 844	42 981	32 017 212	89 899	605 218 368
2004	6 396	28 762 626	11 426	216 142 549	29 228	356 796 111	42 910	31 619 834	89 960	633 321 120
2005	6 512	29 333 169	11 785	231 037 850	30 145	382 296 469	43 663	32 448 468	92 105	675 115 956
2006	6 641	30 423 290	12 213	245 276 417	31 360	412 280 912	44 722	33 874 780	94 936	721 855 399
2007	6 691	31 782 738	12 354	261 192 461	32 493	444 335 162	45 966	37 626 147	97 504	774 936 508
2008	6 744	33 235 154	12 888	279 385 618	33 312	478 465 829	46 797	39 617 811	99 741	830 704 412
2009	6 865	34 440 179	13 526	301 785 103	33 557	504 340 437	48 246	42 069 085	102 194	882 634 804

Lähde-Källa: Lloyd's Register of Shipping World Fleet Statistics 1993, 1999
 Lloyd's Register - Fairplay Ltd., World Fleet Statistics 2001-2009

Kuva 16. Maailman kauppalaivasto (brutto >= 100) alustyypeittäin, vuoden lopussa 1993-2009
 Figur 16. Världens handelsflottan (brutto >= 100) enligt fartygstyp, vid utgången av åren 1993-2009



Lähde-Källa: Lloyd's Register of Shipping World Fleet Statistics 1993, 1999
 Lloyd's Register - Fairplay Ltd., World Fleet Statistics 2001-2009

Kauppalaivasto 2009
Handelsflottan 2009
Finnish merchant fleet 2009

Liitetaulukot
Bilagor
Annexes

Taulu 1. Kauppalaivastoon kuuluvat vähintään 15 metriä pitkät alukset vuoden 2009 alkaessa ja päättyessä

Tabell 1. Handelsfartyg med en längd av minst 15 m, vid ingången och utgången av år 2009

Table 1. Ships of the Finnish merchant fleet of 15 m in length and over at the beginning and end of 2009

	Matkustaja-alukset			Säiliöalukset			Kuivalastialukset		
	Passagerarfartyg			Tankfartyg			Torrlastfartyg		
	<i>Passenger ships</i>			<i>Tankers</i>			<i>Dry cargo ships</i>		
	Luku	Brutto	Netto	Luku	Brutto	Netto	Luku	Brutto	Netto
Antal	Gross	Net	Antal	Gross	Net	Antal	Gross	Net	
<i>Number</i>			<i>Number</i>			<i>Number</i>			
Vuoden alkaessa - Vid årets början - <i>At the beginning of the year</i>	235	539 853	298 903	15	363 870	182 036	116	594 242	210 720
Lisäys - Ökning - Increase:									
kotimaassa rakennettuja - i Finland byggda - <i>new ships built in Finland</i>	1	77	31	-	-	-	-	-	-
ulkomailla rakennettuja - i utlandet byggda - <i>new ships built abroad</i>	1	2 285	686	-	-	-	-	-	-
ulkomailla ostettuja - i utlandet köpta - <i>ships bought from abroad</i>	-	-	-	-	-	-	2	11 086	3 820
uudestaan rakennettuja, mitattuja, kunnostettuja tai rekisteröityjä vanhoja aluksia - ombyggda, ommätta, upprustade eller omregistrerade fartyg - <i>ships rebuilt, remeasured, repaired or re-reg.</i>	2	95	41	-	-	-	-	-	6
muu lisäys - övrig ökning - <i>other reason for increase</i>	-	-	-	-	-	-	-	-	-
lajin muutos - ändring av art - <i>converted into different type of craft</i>	-	-	-	-	-	-	1	14 665	5 900
Yhteensä - Summa - Total	4	2 457	758	0	0	0	3	25 751	9 726
Vähennys - Minskning - Decrease:									
ulkomaille myytyjä - till utlandet sålda - <i>ships sold abroad</i>	1	22 161	8 921	-	-	-	7	63 931	25 569
haaksirikkoutuneita - genom förolyckande - <i>wrecked</i>	-	-	-	-	-	-	-	-	-
hylyksi tuomittuja tai purettuja - genom kondemnering eller slopning - <i>condemned or broken up</i>	-	-	-	-	-	-	-	-	-
uudestaan mitattuja - ommätta - <i>remeasured</i>	-	-	27 093	-	-	-	-	56	-
muista syistä poistettuja - av annan orsak avförda - <i>other reason</i>	2	47 282	22 547	-	-	-	-	-	-
lajin muutos - ändring av art - <i>converted into different type of craft</i>	-	-	-	-	-	-	2	15 194	6 193
Yhteensä - Summa - Total	3	69 443	58 561	0	0	0	9	79 181	31 762
Vuoden päättyessä - Vid årets slut - <i>At the end of the year</i>	236	472 867	241 100	15	363 870	182 036	110	540 812	188 684

Trafin julkaisu 10/2010

Muut alukset Övriga fartyg <i>Other ships</i>			Yhteensä Summa <i>Total</i>			Proomut (pituus >= 15 m) Pråmar (längd >= 15 m) <i>Barges (length >= 15 m)</i>		
Luku Antal <i>Number</i>	Brutto Gross	Netto Net	Luku Antal <i>Number</i>	Brutto Gross	Netto Net	Luku Antal <i>Number</i>	Brutto Gross	Netto Net
281	164 687	51 848	647	1 662 652	743 507	91	47 029	16 419
-	-	-	1	77	31	-	-	-
-	-	-	1	2 285	686	-	-	-
8	1 783	536	10	12 869	4 356	15	3 782	1 143
1	132	36	3	227	83	3	1 877	699
-	-	-	-	-	-	-	-	-
1	53	22	2	14 718	5 922	-	-	-
10	1 968	594	17	30 176	11 078	18	5 659	1 842
4	345	106	12	86 437	34 596	1	2 039	612
-	-	-	-	-	-	-	-	-
-	-	-	-	-	-	-	-	-
-	-	7	-	56	27 100	-	-	-
3	9 827	2 949	5	57 109	25 496	-	-	-
1	53	22	3	15 247	6 215	-	-	-
8	10 225	3 084	20	158 849	93 407	1	2 039	612
283	156 430	49 358	644	1 533 979	661 178	108	50 649	17 649

Trafin julkaisu 10/2010

Taulu 2. Kauppalaivastoon kuuluvat vähintään 15 metriä pitkät alukset kotipaikoittain vuoden 2009 päättyessä

Tabell 2. Handelsfartyg med en längd av minst 15 m enligt hemort, vid utgången av år 2009

Table 2. Ships of the Finnish merchant fleet of 15 m in length and over classified by home port at the end of 2009

Alusten kotipaikka Fartygens hemort Home port	Matkustaja-alukset Passagerarfartyg Passenger ships			Säiliöalukset Tankfartyg Tankers			Kuivalastialukset Torrlastfartyg Dry cargo ships		
	Luku Antal Number	Brutto Gross	Netto Net	Luku Antal Number	Brutto Gross	Netto Net	Luku Antal Number	Brutto Gross	Netto Net
	Etelä-Suomen lääni - Södra Finlands län ¹⁾	88	151 723	50 805	10	331 261	166 172	42	241 766
Helsinki - Helsingfors	44	142 218	46 932	4	150 963	79 734	25	231 398	82 771
Espoo - Esbo	1	111	52	-	-	-	-	-	-
Hamina - Fredrikshamn	-	-	-	-	-	-	-	-	-
Hanko - Hangö	2	320	105	-	-	-	1	26	8
Hollola	-	-	-	-	-	-	-	-	-
Hämeenlinna - Tavastehus	4	367	155	-	-	-	-	-	-
Imatra	2	82	39	-	-	-	-	-	-
Joutseno	-	-	-	-	-	-	-	-	-
Kotka	7	5 743	2 372	-	-	-	1	237	151
Lahti - Lahtis	12	1 113	436	-	-	-	-	-	-
Lappeenranta - Villmanstrand	5	996	399	-	-	-	1	114	71
Loviisa - Lovisa	1	46	15	-	-	-	-	-	-
Pernaja	-	-	-	-	-	-	-	-	-
Porvoo - Borgå	6	447	181	6	180 298	86 438	8	9 186	4 991
Pyhtää - Pyttis	-	-	-	-	-	-	-	-	-
Raasepori - Raseborg	2	171	69	-	-	-	4	345	106
Sipoo - Sibbo	-	-	-	-	-	-	2	460	248
Sysmä	1	76	26	-	-	-	-	-	-
Valkeala	1	33	24	-	-	-	-	-	-
Violahti	-	-	-	-	-	-	-	-	-
Länsi-Suomen lääni - Västra Finlands län ¹⁾	73	21 973	7 259	5	32 609	15 864	31	82 133	32 452
Turku - Åbo	36	8 246	2 740	-	-	-	7	4 378	1 397
Dragsfjärd	1	79	26	-	-	-	1	85	26
Eurajoki - Euraäminne	-	-	-	-	-	-	-	-	-
Himanka	-	-	-	-	-	-	-	-	-
Houtskari - Houtskär	-	-	-	-	-	-	1	120	36
Huittinen	-	-	-	-	-	-	-	-	-
Iniö	-	-	-	-	-	-	-	-	-
Jyväskylä	7	952	364	-	-	-	-	-	-
Jämsä	3	221	123	-	-	-	-	-	-
Kaskinen - Kaskö	-	-	-	-	-	-	-	-	-
Kemio - Kimito	-	-	-	-	-	-	4	984	391
Keuruu	1	88	40	-	-	-	-	-	-
Kokkola - Karleby	1	128	54	-	-	-	-	-	-
Korpoo - Korpo	-	-	-	-	-	-	-	-	-
Kristiinankaupunki - Kristinestad	1	54	23	-	-	-	-	-	-
Kustavi - Gustavs	-	-	-	-	-	-	-	-	-
Luoto - Larsmo	-	-	-	-	-	-	-	-	-
Luvia	-	-	-	-	-	-	-	-	-
Maalahti - Malax	-	-	-	-	-	-	-	-	-
Vöyri-Maksamaa - Vörå-Maxmo	-	-	-	-	-	-	3	26 592	7 978
Merikarvia - Sastmola	-	-	-	-	-	-	-	-	-
Mynämäki	-	-	-	-	-	-	-	-	-
Mustasaari - Korsholm	-	-	-	-	-	-	-	-	-
Naantali - Nådendal	1	87	29	3	32 286	15 685	3	1 419	426
Nauvo - Nagu	2	168	54	1	137	64	-	-	-
Närpiö - Närpes	-	-	-	-	-	-	-	-	-
Parainen - Pargas	1	119	42	-	-	-	2	886	501
Pietarsaari - Jakobstad	2	166	52	-	-	-	1	2 580	1 367
Piikkiö - Pikkis	-	-	-	-	-	-	5	33 979	16 285
Pori - Björneborg	1	55	28	1	186	115	-	-	-
Rauma - Raumo	-	-	-	-	-	-	2	8 846	2 805
Ruovesi	1	145	80	-	-	-	-	-	-
Rymättylä - Rimito	-	-	-	-	-	-	1	258	144

¹⁾ 1.1.2010 alkaen aluehallintovirastot korvaavat lääninhallitukset - Sedan 1.1.2010 ersätts län av regionförvaltningsverken

Trafin julkaisu 10/2010

Muut alukset Andra fartyg Other ships			Yhteensä Summa Total			Proomut (pituus >= 15 m) Pråmar (längd >= 15 m) Barges (length >= 15 m)		
Luku Antal Number	Brutto Gross	Netto Net	Luku Antal Number	Brutto Gross	Netto Net	Luku Antal Number	Brutto Gross	Netto Net
114	118 623	35 846	254	843 373	341 169	44	16 430	5 375
58	109 092	32 961	131	633 671	242 398	28	14 481	4 413
1	75	23	2	186	75	-	-	-
3	303	99	3	303	99	1	63	19
12	1 389	412	15	1 735	525	-	-	-
-	-	-	-	-	-	2	226	210
-	-	-	4	367	155	-	-	-
1	41	13	3	123	52	-	-	-
-	-	-	-	-	-	2	47	16
14	3 823	1 165	22	9 803	3 688	5	685	209
-	-	-	12	1 113	436	1	45	21
5	304	94	11	1 414	564	5	883	487
2	314	95	3	360	110	-	-	-
1	91	28	1	91	28	-	-	-
10	2 465	745	30	192 396	92 355	-	-	-
2	132	46	2	132	46	-	-	-
3	495	150	9	1 011	325	-	-	-
-	-	-	2	460	248	-	-	-
-	-	-	1	76	26	-	-	-
-	-	-	1	33	24	-	-	-
2	99	15	2	99	-	-	-	-
117	28 179	10 076	226	164 894	65 651	39	29 381	9 749
28	11 796	3 672	71	24 420	7 809	10	9 076	2 859
5	734	236	7	898	288	1	28	9
1	44	27	1	44	27	1	38	12
1	34	10	1	34	10	-	-	-
-	-	-	1	120	36	-	-	-
-	-	-	-	-	-	1	46	14
6	381	120	6	381	120	-	-	-
-	-	-	7	952	364	1	44	44
-	-	-	3	221	123	-	-	-
3	1 171	353	3	1 171	353	-	-	-
-	-	-	4	984	391	-	-	-
-	-	-	1	88	40	-	-	-
4	1 075	324	5	1 203	378	-	-	-
2	135	44	2	135	44	3	445	134
-	-	-	1	54	23	-	-	-
2	252	117	2	252	117	-	-	-
-	-	-	-	-	-	1	57	18
4	308	115	4	308	115	-	-	-
1	83	25	1	83	25	-	-	-
-	-	-	3	26 592	7 978	-	-	-
2	80	25	2	80	25	1	45	14
1	42	13	1	42	13	-	-	-
1	41	13	1	41	13	1	128	42
3	4 468	2 545	10	38 260	18 685	1	7 264	2 420
9	1 199	364	12	1 504	482	1	698	210
1	233	70	1	233	70	-	-	-
2	97	30	5	1 102	573	5	476	145
2	410	246	5	3 156	1 665	-	-	-
-	-	-	5	33 979	16 285	-	-	-
11	1 246	382	13	1 487	525	1	4 886	1 466
11	1 882	567	13	10 728	3 372	7	4 859	1 860
-	-	-	1	145	80	-	-	-
4	263	84	5	521	228	-	-	-

Trafin julkaisu 10/2010

jatk.-forts.-cont

Alusten kotipaikka Fartygens hemort Home port	Matkustaja-alukset			Säiliöalukset			Kuivalastialukset		
	Passagerarfartyg			Tankfartyg			Torrlastfartyg		
	<i>Passenger ships</i>			<i>Tankers</i>			<i>Dry cargo ships</i>		
	Luku Antal Number	Brutto Gross	Netto Net	Luku Antal Number	Brutto Gross	Netto Net	Luku Antal Number	Brutto Gross	Netto Net
Tampere - Tammerfors	7	734	325	-	-	-	-	-	-
Uusikaupunki - Nystad	3	209	89	-	-	-	-	-	-
Vaasa - Vasa	1	10 271	3 082	-	-	-	-	-	-
Viitasaari	-	-	-	-	-	-	-	-	-
Vilppula	1	55	23	-	-	-	-	-	-
Virrat - Virdois	1	62	32	-	-	-	-	-	-
Västanfjärd	-	-	-	-	-	-	1	2 006	1 096
Äänekoski	2	134	53	-	-	-	-	-	-
Itä-Suomen lääni - Östra Finlands län ¹⁾	37	4 485	2 166	-	-	-	6	2 464	1 088
Mikkeli - S:t Michel	3	177	80	-	-	-	-	-	-
Eno	-	-	-	-	-	-	-	-	-
Joensuu	2	480	260	-	-	-	-	-	-
Joroinen	-	-	-	-	-	-	1	83	51
Kitee	1	31	14	-	-	-	-	-	-
Kontiolahti	1	49	25	-	-	-	-	-	-
Kuopio	8	1 474	703	-	-	-	1	183	86
Leppävirta	1	139	124	-	-	-	-	-	-
Lieksa	1	341	111	-	-	-	-	-	-
Nurmes	1	127	46	-	-	-	-	-	-
Puumala	1	120	49	-	-	-	1	255	152
Rantasalmi	-	-	-	-	-	-	-	-	-
Rääkkylä	-	-	-	-	-	-	-	-	-
Savonlinna - Nyslott	17	1 513	734	-	-	-	3	1 943	799
Siilinjärvi	-	-	-	-	-	-	-	-	-
Tuusniemi	1	34	20	-	-	-	-	-	-
Varkaus	-	-	-	-	-	-	-	-	-
Vehmersalmi	-	-	-	-	-	-	-	-	-
Oulun lääni - Uleåborgs län ¹⁾	10	1 877	647	-	-	-	1	294	107
Oulu - Uleåborg	6	1 696	564	-	-	-	-	-	-
Haukipudas	-	-	-	-	-	-	-	-	-
Ii	-	-	-	-	-	-	-	-	-
Kajaani - Kajana	2	123	52	-	-	-	-	-	-
Kalajoki	1	28	14	-	-	-	1	294	107
Raahe - Brahestad	-	-	-	-	-	-	-	-	-
Suomussalmi	1	30	17	-	-	-	-	-	-
Lapin lääni - Lapplands län ¹⁾	4	138	72	-	-	-	-	-	-
Kemi	1	36	15	-	-	-	-	-	-
Rovaniemi	2	66	32	-	-	-	-	-	-
Inari - Enare	1	36	25	-	-	-	-	-	-
Simo	-	-	-	-	-	-	-	-	-
Landskapet Åland - Ahvenanmaan maakunta	24	292 671	180 151	-	-	-	30	214 155	66 691
Mariehamn - Maarianhamina	19	270 808	171 331	-	-	-	20	130 412	41 271
Brändö	-	-	-	-	-	-	5	37 853	11 365
Eckerö	1	21 473	8 695	-	-	-	1	13 867	4 161
Finström	-	-	-	-	-	-	3	31 684	9 695
Föglö	-	-	-	-	-	-	-	-	-
Geta	-	-	-	-	-	-	-	-	-
Hammarland	-	-	-	-	-	-	-	-	-
Kumlinge	2	338	106	-	-	-	-	-	-
Kökar	1	-	-	-	-	-	-	-	-
Lemland	-	-	-	-	-	-	-	-	-
Lumparland	-	-	-	-	-	-	1	339	199
Saltvik	-	-	-	-	-	-	-	-	-
Vårdö	1	52	19	-	-	-	-	-	-
<i>Kaikkiaan - I allt - Grand total</i>	236	472 867	241 100	15	363 870	182 036	110	540 812	188 684

¹⁾ 1.1.2010 alkaen aluehallintovirastot korvaavat lääninhallitukset - Sedan 1.1.2010 ersätts län av regionförvaltningsverken

Trafin julkaisu 10/2010

Muut alukset Andra fartyg Other ships			Yhteensä Summa Total			Proomut (pituus >= 15 m) Pråmar (längd >= 15 m) Barges (length >= 15 m)		
Luku Antal Number	Brutto Gross	Netto Net	Luku Antal Number	Brutto Gross	Netto Net	Luku Antal Number	Brutto Gross	Netto Net
1	38	12	8	772	337	2	93	29
6	1 464	460	9	1 673	549	-	-	-
5	578	175	6	10 849	3 257	1	128	41
1	125	47	1	125	47	-	-	-
-	-	-	1	55	23	-	-	-
-	-	-	1	62	32	-	-	-
-	-	-	1	2 006	1 096	1	1 070	432
-	-	-	2	134	53	-	-	-
15	1 975	1 025	58	8 924	4 279	18	3 616	2 150
-	-	-	3	177	80	-	-	-
1	66	20	1	66	20	-	-	-
-	-	-	2	480	260	-	-	-
-	-	-	1	83	51	-	-	-
-	-	-	1	31	14	-	-	-
-	-	-	1	49	25	-	-	-
1	32	7	10	1 689	796	2	78	78
-	-	-	1	139	124	-	-	-
-	-	-	1	341	111	-	-	-
1	141	43	2	268	89	1	622	513
-	-	-	2	375	201	1	26	8
-	-	-	-	-	-	1	283	86
-	-	-	-	-	-	1	373	112
11	1 692	941	31	5 148	2 474	10	2 178	1 336
1	44	14	1	44	14	-	-	-
-	-	-	1	34	20	-	-	-
-	-	-	-	-	-	1	34	11
-	-	-	-	-	-	1	22	6
11	1 801	558	22	3 972	1 312	3	237	78
2	701	212	8	2 397	776	3	237	78
3	457	148	3	457	148	-	-	-
1	76	24	1	76	24	-	-	-
-	-	-	2	123	52	-	-	-
4	408	126	6	730	247	-	-	-
1	159	48	1	159	48	-	-	-
-	-	-	1	30	17	-	-	-
4	3 116	936	8	3 254	1 008	-	-	-
3	3 057	918	4	3 093	933	-	-	-
-	-	-	2	66	32	-	-	-
-	-	-	1	36	25	-	-	-
1	59	18	1	59	18	-	-	-
22	2 736	917	76	509 562	247 759	4	985	297
9	1 526	501	48	402 746	213 103	3	950	286
2	131	38	7	37 984	11 403	-	-	-
1	352	136	3	35 692	12 992	-	-	-
1	165	50	4	31 849	9 745	-	-	-
3	210	82	3	210	82	-	-	-
1	46	20	1	46	20	-	-	-
2	159	49	2	159	49	-	-	-
2	114	33	4	452	139	-	-	-
-	-	-	1	-	-	-	-	-
-	-	-	-	-	-	1	35	11
-	-	-	1	339	199	-	-	-
1	33	8	1	33	8	-	-	-
-	-	-	1	52	19	-	-	-
283	156 430	49 358	644	1 533 979	661 178	108	50 649	17 649

Taulu 3. Kauppalaivastoon kuuluvat vähintään 15 metriä pitkät alukset vetoisuuden ja iän mukaan vuoden 2009 päättyessä

Tabell 3. Handelsfartyg med en längd av minst 15 m enligt dräktighet och ålder, vid utgången av år 2009

Table 3. Ships of the Finnish merchant fleet of 15 m in length and over classified by tonnage and age, at the end of 2009

Suuruusluokka Storleksgrupp Tonnage groups	Ikä - Ålder - Age											
	alle 5 vuotta under 5 år under 5 years	5-9 vuotta 5-9 år 5-9 years	10-14 vuotta 10-14 år 10-14 years	15-19 vuotta 15-19 år 15-19 years								
Brutto Gross	Luku Antal Number	Brutto Gross	Netto Net	Luku Antal Number	Brutto Gross	Netto Net	Luku Antal Number	Brutto Gross	Netto Net	Luku Antal Number	Brutto Gross	Netto Net
Matkustaja-alukset - Passagerarfartyg - Passenger ships												
0 - 99	5	345	131	2	150	57	4	199	96	8	534	274
100 - 199	-	-	-	-	-	-	3	385	151	7	934	344
200 - 299	-	-	-	1	291	98	-	-	-	1	232	89
300 - 399	-	-	-	1	329	127	-	-	-	-	-	-
400 - 499	-	-	-	-	-	-	-	-	-	-	-	-
500 - 999	-	-	-	-	-	-	2	1 112	337	4	2 269	735
1 000 - 1 599	-	-	-	-	-	-	1	1 512	513	1	1 469	552
2 000 - 2 999	1	2 285	686	-	-	-	-	-	-	-	-	-
4 000 - 4 999	-	-	-	-	-	-	-	-	-	-	-	-
10 000 - 14 999	-	-	-	-	-	-	-	-	-	-	-	-
20 000 - 29 999	-	-	-	-	-	-	-	-	-	-	-	-
30 000 - 39 999	-	-	-	-	-	-	-	-	-	1	35 492	22 542
40 000 - 49 999	3	137 769	44 925	-	-	-	-	-	-	-	-	-
50 000 - 99 999	-	-	-	-	-	-	-	-	-	2	118 288	80 279
Yhteensä - Summa - Total	9	140 399	45 742	4	770	282	10	3 208	1 097	24	159 218	104 815
Säiliöalukset - Tankfartyg - Tankers												
0 - 99	-	-	-	-	-	-	-	-	-	-	-	-
100 - 199	-	-	-	-	-	-	-	-	-	-	-	-
300 - 399	-	-	-	-	-	-	-	-	-	-	-	-
9 000 - 9 999	1	9 910	4 596	1	9 910	4 596	-	-	-	-	-	-
15 000 - 19 999	1	15 980	7 777	3	47 940	23 331	-	-	-	-	-	-
40 000 - 49 999	2	85 620	43 991	-	-	-	-	-	-	-	-	-
50 000 - 99 999	1	65 293	35 715	2	128 518	61 692	-	-	-	-	-	-
Yhteensä - Summa - Total	5	176 803	92 079	6	186 368	89 619	-	-	-	-	-	-
Kuivalastialukset - Torrlastfartyg - Dry cargo ships												
0 - 99	-	-	-	2	120	37	1	50	23	2	54	17
100 - 199	-	-	-	-	-	-	-	-	-	-	-	-
200 - 299	-	-	-	-	-	-	-	-	-	-	-	-
300 - 399	-	-	-	-	-	-	-	-	-	1	330	99
400 - 499	-	-	-	-	-	-	-	-	-	-	-	-
500 - 999	-	-	-	-	-	-	-	-	-	-	-	-
1 000 - 1 599	-	-	-	-	-	-	-	-	-	1	1 599	874
1 600 - 1 999	-	-	-	-	-	-	-	-	-	-	-	-
2 000 - 2 999	-	-	-	2	5 994	3 414	-	-	-	-	-	-
3 000 - 3 999	1	3 238	972	-	-	-	-	-	-	1	3 828	2 016
5 000 - 5 999	-	-	-	-	-	-	3	15 717	7 875	2	11 746	3 524
6 000 - 6 999	-	-	-	-	-	-	-	-	-	3	19 860	5 958
8 000 - 8 999	-	-	-	-	-	-	1	8 407	2 523	1	8 610	2 710
9 000 - 9 999	2	18 262	8 410	-	-	-	-	-	-	-	-	-
10 000 - 14 999	-	-	-	4	48 013	18 282	8	88 379	29 653	1	10 374	4 439
15 000 - 19 999	2	31 172	9 352	-	-	-	4	75 385	22 618	-	-	-
20 000 - 29 999	-	-	-	-	-	-	-	-	-	1	20 729	6 378
Yhteensä - Summa - Total	5	52 672	18 734	8	54 127	21 733	17	187 938	62 692	13	77 130	26 015

Trafikjulkaisuja 10/2010

20-24 vuotta 20-24 år 20-24 years			25-29 vuotta 25-29 år 25-29 years			30 vuotta ja yli 30 år och däröver 30 years and over			Yhteensä Summa Total		
Luku Antal Number	Brutto Gross	Netto Net	Luku Antal Number	Brutto Gross	Netto Net	Luku Antal Number	Brutto Gross	Netto Net	Luku Antal Number	Brutto Gross	Netto Net
11	722	348	12	603	340	75	4 068	1 777	117	6 621	3 023
2	244	81	4	507	180	46	6 390	2 782	62	8 460	3 538
1	209	74	1	220	66	16	3 932	1 495	20	4 884	1 822
1	334	133	-	-	-	4	1 369	426	6	2 032	686
-	-	-	1	471	158	3	1 415	480	4	1 886	638
3	2 575	898	1	961	353	1	710	271	11	7 627	2 594
-	-	-	-	-	-	1	1 105	536	3	4 086	1 601
-	-	-	-	-	-	-	-	-	1	2 285	686
-	-	-	-	-	-	1	4 295	1 688	1	4 295	1 688
-	-	-	1	10 271	3 082	-	-	-	1	10 271	3 082
-	-	-	1	21 473	8 695	-	-	-	1	21 473	8 695
3	107 398	65 301	-	-	-	-	-	-	4	142 890	87 843
-	-	-	-	-	-	-	-	-	3	137 769	44 925
-	-	-	-	-	-	-	-	-	2	118 288	80 279
21	111 482	66 835	21	34 506	12 874	147	23 284	9 455	236	472 867	241 100
-	-	-	-	-	-	1	50	28	1	50	28
-	-	-	-	-	-	2	323	179	2	323	179
-	-	-	-	-	-	1	326	131	1	326	131
-	-	-	-	-	-	-	-	-	2	19 820	9 192
-	-	-	-	-	-	-	-	-	4	63 920	31 108
-	-	-	-	-	-	-	-	-	2	85 620	43 991
-	-	-	-	-	-	-	-	-	3	193 811	97 407
-	-	-	-	-	-	4	699	338	15	363 870	182 036
2	129	40	-	-	-	7	342	135	14	695	252
-	-	-	-	-	-	5	687	312	5	687	312
-	-	-	-	-	-	15	3 641	1 654	15	3 641	1 654
-	-	-	-	-	-	4	1 476	719	5	1 806	818
3	1 419	426	-	-	-	1	416	234	4	1 835	660
4	3 465	1 769	-	-	-	1	624	306	5	4 089	2 075
2	2 770	1 116	2	2 978	1 600	-	-	-	5	7 347	3 590
2	3 642	1 881	1	1 999	1 085	-	-	-	3	5 641	2 966
2	4 012	2 192	2	5 375	2 471	-	-	-	6	15 381	8 077
2	7 652	4 026	1	3 686	1 106	-	-	-	5	18 404	8 120
1	5 627	1 877	-	-	-	1	5 197	1 559	7	38 287	14 835
-	-	-	-	-	-	1	6 040	1 812	4	25 900	7 770
-	-	-	-	-	-	-	-	-	2	17 017	5 233
1	9 080	2 724	-	-	-	-	-	-	3	27 342	11 134
-	-	-	-	-	-	5	62 920	19 734	18	209 686	72 108
-	-	-	2	35 768	10 732	-	-	-	8	142 325	42 702
-	-	-	-	-	-	-	-	-	1	20 729	6 378
19	37 796	16 051	8	49 806	16 994	40	81 343	26 465	110	540 812	188 684

Trafín julkaisu 10/2010

3. (jatk.-forts.-cont.)

Suuruusluokka Storleksgrupp Tonnage groups	Ikä - Ålder - Age											
	alle 5 vuotta under 5 år under 5 years			5-9 vuotta 5-9 år 5-9 years			10-14 vuotta 10-14 år 10-14 years			15-19 vuotta 15-19 år 15-19 years		
Brutto Gross	Luku Antal Number	Brutto Gross	Netto Net	Luku Antal Number	Brutto Gross	Netto Net	Luku Antal Number	Brutto Gross	Netto Net	Luku Antal Number	Brutto Gross	Netto Net
Muut alukset - Andra fartyg -												
<i>Other ships</i>												
0 - 99	2	91	28	2	162	50	2	110	40	4	263	81
100 - 199	-	-	-	-	-	-	-	-	-	1	111	34
200 - 299	1	200	60	-	-	-	1	298	90	1	277	111
300 - 399	3	1 093	328	-	-	-	-	-	-	-	-	-
400 - 499	-	-	-	-	-	-	-	-	-	-	-	-
500 - 999	-	-	-	2	1 166	350	1	925	702	-	-	-
1 000 - 1 599	-	-	-	-	-	-	1	1 102	331	-	-	-
1 600 - 1 999	-	-	-	-	-	-	-	-	-	1	1 898	1 103
2 000 - 2 999	-	-	-	-	-	-	-	-	-	1	2 844	854
4 000 - 4 999	-	-	-	-	-	-	-	-	-	-	-	-
6 000 - 6 999	-	-	-	-	-	-	1	6 370	1 911	-	-	-
7 000 - 7 999	-	-	-	-	-	-	-	-	-	-	-	-
9 000 - 9 999	-	-	-	-	-	-	-	-	-	2	18 176	5 454
Yhteensä - Summa - Total	6	1 384	416	4	1 328	400	6	8 805	3 074	10	23 569	7 637
Kaikkiaan - I allt -												
<i>Grand total</i>												
0 - 99	7	436	159	6	432	144	7	359	159	14	851	372
100 - 199	-	-	-	-	-	-	3	385	151	8	1 045	378
200 - 299	1	200	60	1	291	98	1	298	90	2	509	200
300 - 399	3	1 093	328	1	329	127	-	-	-	1	330	99
400 - 499	-	-	-	-	-	-	-	-	-	-	-	-
500 - 999	-	-	-	2	1 166	350	3	2 037	1 039	4	2 269	735
1 000 - 1 599	-	-	-	-	-	-	2	2 614	844	2	3 068	1 426
1 600 - 1 999	-	-	-	-	-	-	-	-	-	1	1 898	1 103
2 000 - 2 999	1	2 285	686	2	5 994	3 414	-	-	-	1	2 844	854
3 000 - 3 999	1	3 238	972	-	-	-	-	-	-	1	3 828	2 016
4 000 - 4 999	-	-	-	-	-	-	-	-	-	-	-	-
5 000 - 5 999	-	-	-	-	-	-	3	15 717	7 875	2	11 746	3 524
6 000 - 6 999	-	-	-	-	-	-	1	6 370	1 911	3	19 860	5 958
7 000 - 7 999	-	-	-	-	-	-	-	-	-	-	-	-
8 000 - 8 999	-	-	-	-	-	-	1	8 407	2 523	1	8 610	2 710
9 000 - 9 999	3	28 172	13 006	1	9 910	4 596	-	-	-	2	18 176	5 454
10 000 - 14 999	-	-	-	4	48 013	18 282	8	88 379	29 653	1	10 374	4 439
15 000 - 19 999	3	47 152	17 129	3	47 940	23 331	4	75 385	22 618	-	-	-
20 000 - 29 999	-	-	-	-	-	-	-	-	-	1	20 729	6 378
30 000 - 39 999	-	-	-	-	-	-	-	-	-	1	35 492	22 542
40 000 - 49 999	5	223 389	88 916	-	-	-	-	-	-	-	-	-
50 000 - 99 999	1	65 293	35 715	2	128 518	61 692	-	-	-	2	118 288	80 279
Yhteensä - Summa - Total	25	371 258	156 971	22	242 593	112 034	33	199 951	66 863	47	259 917	138 467
Proomut (pituus >= 15 m) - Pråmar (längd >= 15 m) -												
<i>Barges (length >= 15 m)</i>												
0 - 99	-	-	-	2	83	26	1	58	18	3	115	36
100 - 199	-	-	-	-	-	-	-	-	-	4	768	632
200 - 299	-	-	-	-	-	-	-	-	-	-	-	-
300 - 399	-	-	-	-	-	-	-	-	-	2	673	203
400 - 499	-	-	-	-	-	-	-	-	-	-	-	-
500 - 999	-	-	-	-	-	-	-	-	-	-	-	-
1 000 - 1 599	1	1232	370	-	-	-	-	-	-	-	-	-
1 600 - 1 999	-	-	-	-	-	-	-	-	-	-	-	-
2 000 - 2 999	-	-	-	-	-	-	-	-	-	1	2282	685
4 000 - 4 999	-	-	-	-	-	-	-	-	-	-	-	-
7 000 - 7 999	-	-	-	1	7264	2420	-	-	-	-	-	-
Yhteensä - Summa - Total	1	1 232	370	3	7 347	2 446	1	58	18	10	3 838	1 556

Trafin julkaisu 10/2010

20-24 vuotta 20-24 år 20-24 years			25-29 vuotta 25-29 år 25-29 years			30 vuotta ja yli 30 år och däröver 30 years and over			Yhteensä Summa Total		
Luku Antal Number	Brutto Gross	Netto Net	Luku Antal Number	Brutto Gross	Netto Net	Luku Antal Number	Brutto Gross	Netto Net	Luku Antal Number	Brutto Gross	Netto Net
5	307	98	3	110	37	111	6 543	2 078	129	7 586	2 412
3	476	145	3	344	102	52	7 405	2 541	59	8 336	2 822
1	298	90	4	1 068	320	21	5 308	1 619	29	7 449	2 290
1	385	116	5	1 656	512	15	5 415	1 786	24	8 549	2 742
1	427	135	-	-	-	7	3 046	967	8	3 473	1 102
-	-	-	2	1 303	391	8	5 426	1 807	13	8 820	3 250
2	3 116	936	-	-	-	-	-	-	3	4 218	1 267
2	3 632	1 624	-	-	-	-	-	-	3	5 530	2 727
-	-	-	1	2 844	854	1	2 630	789	3	8 318	2 497
-	-	-	-	-	-	1	4 159	1 248	1	4 159	1 248
-	-	-	-	-	-	-	-	-	1	6 370	1 911
2	14 132	4 240	-	-	-	2	15 050	4 516	4	29 182	8 756
4	36 264	10 880	-	-	-	-	-	-	6	54 440	16 334
21	59 037	18 264	18	7 325	2 216	218	54 982	17 351	283	156 430	49 358
18	1 158	486	15	713	377	194	11 003	4 018	261	14 952	5 715
5	720	226	7	851	282	105	14 805	5 814	128	17 806	6 851
2	507	164	5	1 288	386	52	12 881	4 768	64	15 974	5 766
2	719	249	5	1 656	512	24	8 586	3 062	36	12 713	4 377
4	1 846	561	1	471	158	11	4 877	1 681	16	7 194	2 400
7	6 040	2 667	3	2 264	744	10	6 760	2 384	29	20 536	7 919
4	5 886	2 052	2	2 978	1 600	1	1 105	536	11	15 651	6 458
4	7 274	3 505	1	1 999	1 085	-	-	-	6	11 171	5 693
2	4 012	2 192	3	8 219	3 325	1	2 630	789	10	25 984	11 260
2	7 652	4 026	1	3 686	1 106	-	-	-	5	18 404	8 120
-	-	-	-	-	-	2	8 454	2 936	2	8 454	2 936
1	5 627	1 877	-	-	-	1	5 197	1 559	7	38 287	14 835
-	-	-	-	-	-	1	6 040	1 812	5	32 270	9 681
2	14 132	4 240	-	-	-	2	15 050	4 516	4	29 182	8 756
-	-	0	-	-	-	-	-	-	2	17 017	5 233
5	45 344	13 604	-	-	-	-	-	-	11	101 602	36 660
-	-	-	1	10 271	3 082	5	62 920	19 734	19	219 957	75 190
-	-	-	2	35 768	10 732	-	-	-	12	206 245	73 810
-	-	-	1	21 473	8 695	-	-	-	2	42 202	15 073
3	107 398	65 301	-	-	-	-	-	-	4	142 890	87 843
-	-	-	-	-	-	-	-	-	5	223 389	88 916
-	-	-	-	-	-	-	-	-	5	312 099	177 686
61	208 315	101 150	47	91 637	32 084	409	160 308	53 609	644	1 533 979	661 178
2	47	15	6	148	49	21	890	434	35	1 341	578
1	165	49	-	-	-	28	3 943	1 604	33	4 876	2 285
1	210	63	4	952	287	4	1 038	354	9	2 200	704
1	373	112	2	677	205	1	378	114	6	2 101	634
-	-	-	1	497	150	2	994	300	3	1 491	450
1	604	316	1	698	210	9	5 577	2 590	11	6 879	3 116
-	-	-	1	1 042	313	2	2 339	813	4	4 613	1 496
-	-	-	-	-	-	1	1 970	591	1	1 970	591
-	-	-	-	-	-	1	2 016	605	2	4 298	1 290
2	9 586	2 876	-	-	-	1	4 030	1 209	3	13 616	4 085
-	-	-	-	-	-	-	-	-	1	7 264	2 420
8	10 985	3 431	15	4 014	1 214	70	23 175	8 614	108	50 649	17 649

Laatuseloste

Tietosisältö ja käyttötarkoitus

Kauppalaivastotilasto on yhteenveto Liikenteen turvallisuusviraston (vuoteen 2009 saakka Merenkulkulaitoksen) ja Ahvenanmaan valtionviraston (vuoteen 2009 saakka Ahvenanmaan lääninhallituksen) yhdessä ylläpitämän Suomen alusrekisterin tiedoista. Alusrekisterissä, jonka pitäminen perustuu alusrekisterilakiin, ovat tiedot kaikista Suomessa rekisteröidyistä aluksista. Aluksen rekisteröintipaikka määräytyy aluksen omistajan ilmoittaman kotipaikan mukaan.

Kauppalaivastotilastoilla on tarkoitus palvella mahdollisimman hyvin merenkulupolitiikan päätöksentekijöitä tuottamalla heidän käyttöönsä tietoa suunnittelua, seuranta, valvontaa ja päätöksentekoa varten. Lisäksi teollisuus, kauppa, tutkimus ja merenkuluelinkeino tarvitsevat kauppalaivastoa koskevia tilastotietoja.

Määritelmät ja luokitukset

Suomen rekisteröidyllä kauppalaivastolla tarkoitetaan kaikkia Suomen alusrekisteriin rekisteröityjä aluksia aluksen kokoon tai laatuun katsomatta.

Varsinaisella kauppalaivastolla tarkoitetaan rekisteröintipakon alaisia aluksia eli aluksia, joiden pituus on vähintään 15 metriä. Varsinaiseen kauppalaivastoon ei kuitenkaan lasketa proomuja ja muita kuljetuskoneettomia aluksia.

Varsinainen kauppalaivasto on jaettu alustyypeittäin neljään pääryhmään: *matkustajalukset*, joihin kuuluvat matkustaja-alukset sekä ro-ro-matkustaja-alukset (ent. matkustajautolautat); *kuivalastialukset*, joihin luetaan ro-ro-lastialukset, irtolastialukset, konttialukset ja muut kuivalastialukset; *säiliöalukset*, joita ovat öljy-, kaas- ja kemikaalisäiliöalukset; *muut alukset*, joihin luetaan mm. hinaajat, jäänmurtajat, työntöproomut, kalastusalukset sekä hallinnolliset alukset

Ro-ro-aluksissa (roll on/roll off) lastaus ja purku tapahtuvat siirtämällä lasti pyörien päällä alukseen ja aluksesta perä- ja keularamppien tai sivuporttien kautta. Jos ro-ro-alus voi kuljettaa lastin lisäksi vähintään 120 matkustajaa, se on luokiteltu ro-ro-matkustaja-alukseksi.

Pienaluksilla tarkoitetaan alle 15 metrin, mutta vähintään 10 metrin pituisia aluksia, jotka on merkitty vapaaehtoisesti alusrekisteriin.

Proomuilla tarkoitetaan proomuiksi tyypitettyjä aluksia kokoon katsomatta lukuun ottamatta työntöproomuyhdistelmiä, jotka kuuluvat varsinaiseen kauppalaivastoon.

Kvalitetsbeskrivning

Dat innehåll och syfte

Statistiken över handelsflottan är ett sammandrag av uppgifterna i det finska fartygsregistret, som upprätthålls av Trafiksäkerhetsverket (före år 2010 Sjöfartsverket) och Statens ämbetsverk av Åland (före år 2010 länsstyrelsen på Åland) tillsammans. Registerföringen grundar sig på fartygsregisterlagen, och fartygsregistret innehåller uppgifter om alla fartyg som registrerats i Finland. Fartygets registreringsort bestäms enligt den hemort som fartygets ägare har uppgett.

Syftet med statistiken över Finlands handelsflotta är att på bästa möjliga sätt betjäna beslutsfattarna i sjöfartspolitiska frågor genom att ta fram information för planering, uppföljning, övervakning och beslutsfattande. Även industrin, handeln, forskningen och sjöfartsnäringen har behov av statistiska uppgifter om handelsflottan.

Definitioner och klassificeringar

Med *Finlands registrerade handelsflotta* avses alla fartyg som är införda i det finska fartygsregistret, oavsett fartygets storlek och typ.

Med *den egentliga handelsflottan* avses registreringspliktiga fartyg, dvs. fartyg som är minst 15 meter långa. Den egentliga handelsflottan inkluderar dock varken prämar eller övriga fartyg utan framdrivningsmaskineri.

Den egentliga handelsflottan indelas enligt fartygstyp i fyra huvudgrupper: *passagerarfartyg*, som inbegriper passagerarfartyg och roro-passagerarfartyg (tidigare passagerarbilfärjor); *torrlastfartyg*, dvs. roro-lastfartyg, bulkfartyg, containerfartyg och övriga torrlastfartyg; *tankfartyg*, dvs. olje-, gas- och kemikalietankfartyg; *andra fartyg*, som inbegriper bl.a. bogserbåtar, isbrytare, skjutprämar, fiskefartyg samt administrativa fartyg.

Roro-fartyg är fartyg som lastas och lossas via akter- eller bogrampen eller sidoportarna enligt roll on/roll off-principen. Om fartyget kan ta minst 120 passagerare, klassas det som ett roro-passagerarfartyg.

Med *småfartyg* avses fartyg som är mindre än 15 meter men minst 10 meter långa och som frivilligt införts i fartygsregistret.

Med *prämar* avses fartyg av prämtyp, oavsett storlek, med undantag av skjutprämenheterna, som ingår i den egentliga handelsflottan.

Muilla kuljetuskoneettomilla aluksilla (pl. proomut) tarkoitetaan kokoon katsomatta ilman omaa konevoimaa kulkevia aluksia.

Aluksen bruttovetoisuudella (brutto) tarkoitetaan vertailulukua, joka perustuu aluksen suljettujen tilojen koko tilavuuteen.

Aluksen nettovetoisuudella (netto) tarkoitetaan aluksen hyötytilan mitta.

Aluksen kantavuudella (dwt) tarkoitetaan aluksen lastin, polttoaineen, vesivarastojen, tarvikkeiden ja henkilöiden yhteispainoa lastimerkin mukaan eli aluksen kantokykyä.

Tietolähteet

Kaikki Suomen kauppalaivastoa koskevat tiedot saadaan Suomen alusrekisteristä, jonka pito perustuu alusrekisterilakiin (512/1993), jonka mukaan jokainen suomalainen kaupparenkulkuun käytettävä vähintään 15 metriä pitkä alus on rekisteröitävä Suomen alusrekisteriin. Lisäksi alusrekisteriin voidaan merkitä omistajan pyynnöstä kaikki vähintään 10 metriä pitkät kaupparenkulkuun käytettävät alukset. Alusrekisterin pitäjinä toimivat 1.1.2010 alkaen Manner-Suomen osalta Liikenteen turvallisuusvirasto ja Ahvenanmaan osalta Ahvenanmaan valtionvirasto.

Maailman kauppalaivastoa koskevien tietojen lähteenä on Lloyd's Register – Fairplay Ltd., World Fleet Statistics. Mukana ovat bruttovetoisuudeltaan vähintään 100 olevat alukset.

Merimiehiä koskevat tiedot perustuvat Liikenteen turvallisuusvirastossa (vuoteen 2009 saakka Merenkululaitoksessa) ylläpidettävään merimiesrekisteriin, johon laivanisännän on toimitettava tiedot laivaväen tehtävistä ja työskentelyajoista. Merimiestilasto koskee suomalaisia merimiehiä sekä suomalaisilla aluksilla työskenteleviä ulkomaisia merimiehiä. Liikenteen turvallisuusviraston Trafin julkaisuja -sarjassa julkaistaan erillinen laajempi Merimiestilasto vuosittain.

Oikeellisuus, tarkkuus ja ajantasaisuus

Kauppalaivastotilastoja voidaan pitää kattavina ja luotettavina. Ne perustuvat Suomen alusrekisteriin, jonka pitäminen perustuu alusrekisterilakiin.

Kauppalaivastotilastot, joissa on myös tiedot kauppalaivastossa tapahtuneista muutoksista sekä kauppa-alusluetteloon merkityistä aluksista, julkaistaan kuukausittain heti seuraavan kuukauden alussa.

Tietojen saatavuus

Kauppalaivastotilastojen tuottamisesta vastaa

Med *övriga fartyg utan framdrivningsmaskineri* (exkl. pråmar) avses alla fartyg, oavsett storlek, som saknar egen maskin.

Med *fartygets bruttodräktighet* (brutto) avses det jämförelsetal som baserar sig på fartygets totala inneslutna volym.

Med *fartygets nettodräktighet* (netto) avses mättet på fartygets nyttiga volym.

Med *fartygets dödvikt* (dwt) avses den totala vikten av fartygets last, bränsle, vattenförråd, förnödenheter och personer enligt lastmärke, dvs. fartygets bärkraft.

Källor

Alla uppgifterna om Finlands handelsflotta är tagna ur det finska fartygsregistret. Registerföringen grundar sig på fartygsregisterlagen (512/1993), som föreskriver att varje finskt fartyg som används i handelssjöfart och som är minst 15 meter långt skall införas i fartygsregistret. Även alla minst 10 meter långa fartyg som används i handelssjöfart kan införas i fartygsregistret på ägarens begäran. Registerförare sedan den 1 januari 2010 är Trafiksäkerhetsverket (för fastlandets del) och Statens ämbetsverk på Åland (för Ålands del).

Källan för uppgifterna om världshandelsflottan är Lloyd's Register – Fairplay Ltd., World Fleet Statistics. I detta register införas fartyg med en bruttodräktighet av minst 100.

Uppgifterna om sjöman grundar sig på det sjömansregister som upprätthålls av Trafiksäkerhetsverket (före år 2010 Sjöfartsverket), till vilket redaren ska lämna uppgifter om fartygspersonalens befatningar och arbetstider. Sjömansstatistiken gäller finländska sjöman samt utländska sjöman på finländska fartyg. I Trafiksäkerhetsverkets serie Publikationer från Trafi publiceras årligen separat en mer omfattande statistik över sjöman.

Riktighet, precision och aktualitet

Statistiken över Finlands handelsflotta kan anses vara täckande och tillförlitlig. Den grundar sig på det finska fartygsregistret och registerföringen grundar sig på fartygsregisterlagen.

Statistiken över Finlands handelsflotta, som innehåller också uppgifterna om förändringar i Finlands handelsflotta samt i förteckningen över handelsfartyg inskrivna fartyg, publiceras månatligen i början av den månad som följer på statistikmånaden.

Statistikens tillgänglighet

För produktionen av statistiken över Finlands

Liikenteen turvallisuusvirasto. Kuukausitilastot julkaistaan paperijulkaisuna ja internetissä. Koko vuotta koskeva ja aikasarjoja sisältävä painettu SVT-julkaisu ilmestyy tilastointivuotta seuraavana keväänä. Julkaisun keskeisimmät tilastot ovat saatavissa myös internetistä.

Vuosittain ilmestyvässä alusluettelossa, Suomen kauppalaivasto, on tiedot jokaisesta Suomen alusrekisteriin merkitystä aluksesta.

Vertailtavuus

Suomen kauppalaivastosta on tuotettu tilastoja jo vuodesta 1918 lähtien.

Vuoteen 1993 saakka Suomen varsinainen kauppalaivasto käsitti vanhan alusrekisterilain (211/1927) mukaiset alukset eli alukset, joiden nettovetoisuus on vähintään 19. Verrattaessa uuden alusrekisterilain (512/1993) mukaista varsinaista kauppalaivastoa (pituus vähintään 15 m) vanhan alusrekisterilain mukaiseen, lisäys oli vuonna 1993 94 alusta ja vastaava brutto-vetoisuuden kasvu vain 8 065.

handelsflotta ansvarar Trafiksäkerhetsverket. Den månatliga statistiken ges ut i pappersform och läggs också ut på webbplats. Den tryckta SVT-publikationen som gäller hela året och innehåller tidsserier utkommer våren efter statistikåret. Den viktigaste SVT-statistiken kan även läsas på webbplatsen.

Den årligen utkommande fartygsförteckningen, Finlands handelsflotta, omfattar uppgifter om alla fartyg som införts i det finska fartygsregistret.

Jämförbarhet

Statistik över Finlands handelsflotta har förts alltsedan år 1918.

Fram till år 1993 omfattade Finlands egentliga handelsflotta alla fartyg enligt den dåvarande lagen om fartygsregister (211/1927), dvs. fartyg med en nettodräktighet av minst 19. Jämför man den egentliga handelsflottan enligt den nya fartygsregisterlagen (512/1993) (längd minst 15 m) med handelsflottan enligt den gamla lagen om fartygsregister, ökade antalet fartyg år 1993 med 94 och bruttodräktigheten med endast 8 065.

Myynti:
asiakaspalvelu.prima@edita.fi
Puh. 020 450 011, Faksi 020 450 2695

ISSN-L 1799-0157
ISSN 1799-0432
ISBN 978-952-5893-10-6

