



# **Kauppalaivastotilasto 2010**

## **Statistik över handelsflottan**

### **Finnish Merchant Fleet Statistics**

Suomen virallinen tilasto  
Finlands officiella statistik  
Official Statistics of Finland

Liikenne ja matkailu 2011  
Transport och turism  
Transport and tourism

ISSN 1799-0432 (painettu)  
ISSN 1799-0157 (verkkójulkaisu)  
ISSN 1795-5165 (SVT)





**Kauppalaivastotilasto 2010**  
**Statistik över handelsflottan**  
**Finnish Merchant Fleet Statistics**

Liikenteen turvallisuusvirasto (Trafi)  
Trafiksäkerhetsverket  
Helsinki Helsingfors 2011



Trafin julkaisuja 15/2011  
ISSN-L 1799-0157  
ISSN 1799-0432  
ISBN 978-952-5893-30-4

Verkkójulkaisu (pdf)  
ISSN-L 1799-0157  
ISSN 1799-0157  
ISBN 978-952-5893-31-1

ISSN 1795-5165  
ISSN 1796-0479 (pdf)  
= Suomen virallinen tilasto

Edita Prima Oy, Helsinki 2011

Liikenteen turvallisuusvirasto (Trafi)  
PL 320  
00101 Helsinki

## Esipuhe

Kauppalaivastotilasto julkaistaan 93. kerran. Vuoteen 1989 asti se kuului julkaisusarjaan SVT I B, Merenkulku ja sen jälkeen Merenkululaitoksen tilastoja –sarjaan vuoteen 2009 saakka. Kauppalaivastotilastosta vastaa Liikenteen turvallisuusvirasto Trafi vuodesta 2010 alkaen. Tilaston tuottaa tästä julkaisusta alkaen Tilastokeskus Trafín toimeksiannosta.

Vuonna 2002 julkaisu uudistettiin lisäämällä aikasarjoja sekä tietoja pienaluksista, proomuista ja muista kuljetuskoneettomista aluksista.

Julkaisun alussa käsitellään Suomessa rekisteröityä koko kauppalaivastoa, minkä jälkeen on tietoja varsinaisesta eli rekisteröintipakon alaisesta kauppalaivastosta, pienaluksista sekä proomuista ja muista kuljetuskoneettomista aluksista. Erikseen on tarkasteltu aluksia, jotka on merkitty kauppa-alusluetteloon, johon voidaan merkitä ainoastaan Suomen alusrekisteriin kuuluvia aluksia. Tämän jälkeen on tietoja aluskiinnityksistä ja merimiesten määrästä. Julkaisun lopussa on tietoja maailman kauppalaivastosta ja kuinka suuri EU-maiden osuus on siitä. Tilasto sisältää aikasarjoja taulukoina ja kuvina. Liitetaulukoissa on yksityiskohtaisia tietoja vuoden 2010 osalta.

Tämän julkaisun on toimittanut Klaus Bossart ja Ossi Nurmi Tilastokeskuksesta.

Helsingissä heinäkuussa 2011

Aino Varhimo  
Yksikön päällikkö  
Liikenteen turvallisuusvirasto (Trafi)

## Förord

Statistik över handelsflottan ges i år ut för 93:e gången. Före år 1990 ingick publikationen i serien SVT I B, Sjöfart och därefter i serien Statistik från Sjöfartsverket. Från början av år 2010 ansvarar Trafiksäkerhetsverket Trafi för statistiken över handelsflottan. Fr.o.m denna publikation kommer Statistikcentralen att producera statistiken på uppdrag av Trafi.

År 2002 statistiken har kompletterats med tidsserier samt uppgifter om småfartyg, pråmar och övriga fartyg utan framdrivningsmaskineri.

Den inledande delen behandlar hela den registrerade handelsflottan i Finland, och därpå följer uppgifter om den egentliga, dvs. registreringspliktiga, handelsflottan, småfartyg och pråmar samt övriga fartyg utan framdrivningsmaskineri. Fartyg som är införda i förteckningen över handelsfartyg, i vilken endast fartyg som hör till det finska fartygsregistret kan införas, presenteras separat. Därpå följer uppgifter om in-teckningar i fartyg och antalet sjömän. I slutet av publikationen finns uppgifter om världshandelsflottan och EU-ländernas andel av denna. Statistiken innehåller tids-serier i form av tabeller och bilder. Som bilaga medföljer detaljerade uppgifter för år 2010.

Denna publikation har redigerats av Klaus Bossart och Ossi Nurmi från Statistikcentralen.

Helsingfors, juli 2011

Aino Varhimo  
Enhetschef  
Trafiksäkerhetsverket (Trafi)

## Sisältö

Esipuhe .....	3
<b>1 Suomessa rekisteröity kauppalaivasto .....</b>	<b>5</b>
1.1 Varsinainen kauppalaivasto .....	9
1.2 Pienalukset .....	19
1.3 Proomut ja muut kuljetuskoneettomat alukset .....	20
<b>2 Kauppa-alusluettelo .....</b>	<b>22</b>
<b>3 Aluskiinnitykset .....</b>	<b>24</b>
<b>4 Merimiesten määrä .....</b>	<b>25</b>
<b>5 Maailman kauppalaivasto .....</b>	<b>28</b>
<b>Liitetaulukot</b>	
1. Kauppalaivastoon kuuluvat vähintään 15 metriä pitkät alukset vuoden 2010 alkaessa ja päättyessä .....	36
2. Kauppalaivastoon kuuluvat vähintään 15 metriä pitkät alukset kotipaikoittain vuoden 2010 päättyessä .....	38
3. Kauppalaivastoon kuuluvat vähintään 15 metriä pitkät alukset vetoisuuden ja iän mukaan vuoden 2010 päättyessä .....	42
<b>Laatuseloste .....</b>	<b>48</b>

## Innehåll

Förord .....	3
<b>1 Den i Finland registrerade handelsflottan .....</b>	<b>5</b>
1.1 Den egentliga handelsflottan .....	9
1.2 Småfartyg .....	19
1.3 Pråmar och övriga fartyg utan framdrivningsmaskineri .....	20
<b>2 Förteckningen över handelsfartyg .....</b>	<b>22</b>
<b>3 Inteckningar i fartyg .....</b>	<b>24</b>
<b>4 Antal sjömän .....</b>	<b>25</b>
<b>5 Världshandelsflottan .....</b>	<b>28</b>
<b>Bilagor</b>	
1. Handelsfartyg med en längd av minst 15 m, vid ingången och utgången av år 2010 .....	36
2. Handelsfartyg med en längd av minst 15 m enligt hemort, vid utgången av år 2010 .....	38
3. Handelsfartyg med en längd av minst 15 m enligt dräktighet och ålder, vid utgången av år 2010 .....	42
<b>Kvalitetsbeskrivning .....</b>	<b>48</b>

### Taulukoissa käytetyt symbolit – Teckenförklaring

Ei yhtään – <i>Teckenförklaring</i> .....	–
Suure pienempi kuin puolet käytetystä yksiköstä – <i>Mindre än hälften av den använda enheten</i> .....	0
Tietoa ei saatu – <i>Uppgift inte tillgänglig</i> .....	...

## 1 Suomessa rekisteröity kauppalaivasto

Suomessa rekisteröity kauppalaivasto käsitti vuoden 2010 lopussa kaikkiaan 1 156 alusta, joiden bruttovetoisuus oli yhteensä 1 605 736 ja nettovetoisuus 687 602. Alusten määrä kasvoi edellisestä vuodesta 53 aluksella, bruttovetoisuus kasvoi 2 596 (0,2 %) ja nettovetoisuus 1 837 (0,3 %).

Koko rekisteröidystä kauppalaivastosta varsinaisen kauppalaivastoon (pituus  $\geq$  15 m) kuului 670 alusta, joiden bruttovetoisuus oli 1 532 453 eli 95 % koko tonnistosta. Vapaaehtoisesti rekisteröityjä pienaluksia (pituus  $<$  15 m) oli kaikkiaan 288, joiden osuus bruttovetoisuudesta oli 4 689 eli vajaa puoli prosenttia. Proomuja ja muita kuljetuskoneettomia aluksia oli yhteensä 198, joiden bruttovetoisuus oli kaikkiaan 68 594 eli 4 % tonnistosta. Proomuja näistä oli kaikkiaan 124 bruttovetoisuudeltaan 53 567.

Tarkasteltaessa ajanjaksoa 2000–2010 varsinaisen kauppalaivaston osuus koko tonniston lukumäärästä on ollut 58–60 % ja bruttovetoisuudesta 95–97 % (taulukko 1, kuva 1).

Vuoden 2010 lopussa koko rekisteröidystä kauppalaivastosta 1 045 alusta oli rekisteröity Merenkululaitoksessa ja 111 Ahvenanmaan lääninhalituksessa (taulukko 2).

## 1 Den i Finland registrerade handelsflottan

I slutet av år 2010 omfattade den i Finland registrerade handelsflottan inalles 1 156 fartyg med en sammanlagd dräktighet av 1 605 736 brutto och 687 602 netto. Antalet fartyg växte med 53 från föregående år, dräktigheten ökade med 2 596 (0,2 %) brutto och 1 837 netto (0,3 %).

Av hela den registrerade handelsflottan tillhörde 670 fartyg med en bruttodräktighet av 1 532 453, dvs. 95 % av hela tonnaget, den egentliga handelsflottan (längd  $\geq$  15 m). Antalet frivilligt registrerade småfartyg (längd  $<$  15 m) uppgick till totalt 288, vilkas andel av bruttodräktigheten var 4 689, dvs. knappt 0,5 %. Antalet pråmar och övriga fartyg utan framdrivningsmaskineri uppgick till totalt 198 och deras bruttodräktighet till 68 594, dvs. 4 % av tonnaget. Av dessa var sammanlagt 124 pråmar med en total bruttodräktighet av 53 567.

Under tidsperioden 2000–2010 har den egentliga handelsflottans andel av hela tonnaget varit 58–60 % och andelen av bruttodräktigheten 95–97 % (tabell 1, bild 1).

I slutet av år 2010 hade 1 045 fartyg av hela den registrerade handelsflottan registrerats hos Sjöfartsverket och 111 fartyg hos länsstyrelsen på Åland (tabell 2).

**Taulukko 1.** Suomessa rekisteröity kauppalaivasto, vuoden lopussa 2000–2010  
**Tabell 1.** Den i Finland registrerade handelsflottan, vid utgången av åren 2000–2010

	2000		2001		Brutto	Netto
	Luku Antal	Brutto	Netto	Luku Antal		
<b>Varsinainen kauppalaivasto (pituus &gt;= 15 m) – Den egentliga handelsflottan (längd &gt;= 15 m)</b>						
Matkustaja-alukset – <i>Passagerarfartyg</i> .....	179	26 153	10 870	179	25 197	10 567
Ro-ro-matkustaja-alukset – <i>Roro-passagerarfartyg</i> <sup>1)</sup> .....	37	451 124	260 761	37	464 611	262 662
Ro-ro-lastialukset – <i>Roro-lastfartyg</i> .....	43	509 761	153 950	41	480 028	145 029
Irtolastialukset – <i>Bulkfartyg</i> .....	8	91 860	45 775	9	106 525	51 675
Muut kuivalastialukset – <i>Övriga torrlastfartyg</i> .....	70	110 649	50 909	73	118 920	55 097
Säiliöalukset – <i>Tankfartyg</i> .....	22	349 735	177 233	22	349 735	177 233
Muut alukset – <i>Övriga fartyg</i> .....	253	131 003	40 803	250	130 948	40 751
<b>Yhteensä – Summa</b> .....	<b>612</b>	<b>1 670 285</b>	<b>740 301</b>	<b>611</b>	<b>1 675 964</b>	<b>743 014</b>
<b>Pienalukset (pituus alle 15 m) – Småfartyg (längd under 15 m)</b>						
Hinaajat – <i>Bogserbåtar</i> .....	36	602	162	37	637	173
Kalastusalukset – <i>Fiskefartyg</i> .....	61	858	298	61	854	291
Kuivalastialukset – <i>Torrlastfartyg</i> .....	4	69	30	4	69	30
Matkustaja-alukset – <i>Passagerarfartyg</i> .....	131	2 452	1 375	129	2 392	1 350
Muut alukset – <i>Övriga fartyg</i> .....	26	300	92	27	312	96
<b>Yhteensä – Summa</b> .....	<b>258</b>	<b>4 281</b>	<b>1 957</b>	<b>258</b>	<b>4 264</b>	<b>1 940</b>
<b>Proomut ja muut kuljetuskoneettomat alukset – Pråmar och övriga fartyg utan framdrivningsmaskineri</b>						
Proomut – <i>Pråmar</i> .....	82	36 377	13 230	86	36 712	13 310
Ruoppaajat – <i>Mudderverk</i> .....	44	5 757	2 049	43	5 651	2 011
Poralautat – <i>Borrplattformar</i> .....	9	1 254	379	9	1 254	379
Uiivat telakat – <i>Flytdockor</i> .....	1	4 041	1 213	1	4 041	1 213
Muut alukset – <i>Övriga fartyg</i> .....	16	5 109	1 862	16	5 109	1 862
<b>Yhteensä – Summa</b> .....	<b>152</b>	<b>52 538</b>	<b>18 733</b>	<b>155</b>	<b>52 767</b>	<b>18 775</b>
<b>Kaikkiaan – Inalles</b> .....	<b>1 022</b>	<b>1 727 104</b>	<b>760 991</b>	<b>1 024</b>	<b>1 732 995</b>	<b>763 729</b>
<b>2005</b>						
	Luku Antal	Brutto	Netto	Luku Antal	Brutto	Netto
<b>Varsinainen kauppalaivasto (pituus &gt;= 15 m) – Den egentliga handelsflottan (längd &gt;= 15 m)</b>						
Matkustaja-alukset – <i>Passagerarfartyg</i> .....	192	61 325	29 803	195	62 147	30 086
Ro-ro-matkustaja-alukset – <i>Roro-passagerarfartyg</i> <sup>1)</sup> .....	39	393 125	226 789	37	422 516	242 869
Ro-ro-lastialukset – <i>Roro-lastfartyg</i> .....	37	422 424	128 097	34	367 846	110 724
Irtolastialukset – <i>Bulkfartyg</i> .....	8	98 761	47 301	8	98 761	47 301
Muut kuivalastialukset – <i>Övriga torrlastfartyg</i> .....	67	106 555	49 365	65	94 609	45 909
Säiliöalukset – <i>Tankfartyg</i> .....	16	329 527	164 551	12	212 957	102 330
Muut alukset – <i>Övriga fartyg</i> .....	283	166 768	51 617	281	164 357	51 741
<b>Yhteensä – Summa</b> .....	<b>642</b>	<b>1 578 485</b>	<b>697 523</b>	<b>632</b>	<b>1 423 193</b>	<b>630 960</b>
<b>Pienalukset (pituus alle 15 m) – Småfartyg (längd under 15 m)</b>						
Hinaajat – <i>Bogserbåtar</i> .....	37	610	165	37	591	159
Kalastusalukset – <i>Fiskefartyg</i> .....	62	816	275	62	816	275
Kuivalastialukset – <i>Torrlastfartyg</i> .....	5	86	36	5	86	36
Matkustaja-alukset – <i>Passagerarfartyg</i> .....	138	2 579	1 412	140	2 580	1 410
Muut alukset – <i>Övriga fartyg</i> .....	31	390	121	31	396	122
<b>Yhteensä – Summa</b> .....	<b>273</b>	<b>4 481</b>	<b>2 009</b>	<b>275</b>	<b>4 469</b>	<b>2 002</b>
<b>Proomut ja muut kuljetuskoneettomat alukset – Pråmar och övriga fartyg utan framdrivningsmaskineri</b>						
Proomut – <i>Pråmar</i> .....	89	52 432	19 827	84	46 483	16 374
Ruoppaajat – <i>Mudderverk</i> .....	42	6 252	2 123	42	6 227	2 116
Poralautat – <i>Borrplattformar</i> .....	8	1 122	339	7	854	258
Uiivat telakat – <i>Flytdockor</i> .....	1	4 041	1 213	1	4 041	1 213
Muut alukset – <i>Övriga fartyg</i> .....	16	5 056	1 980	17	4 244	1 735
<b>Yhteensä – Summa</b> .....	<b>156</b>	<b>68 903</b>	<b>25 482</b>	<b>151</b>	<b>61 849</b>	<b>21 696</b>
<b>Kaikkiaan – Inalles</b> .....	<b>1 071</b>	<b>1 651 869</b>	<b>725 014</b>	<b>1 058</b>	<b>1 489 511</b>	<b>654 658</b>

1) Alustyyppin nimi aiemmin matkustaja-autolautat – *Fartygstypens namn tidigare passagerarbillfärjor*

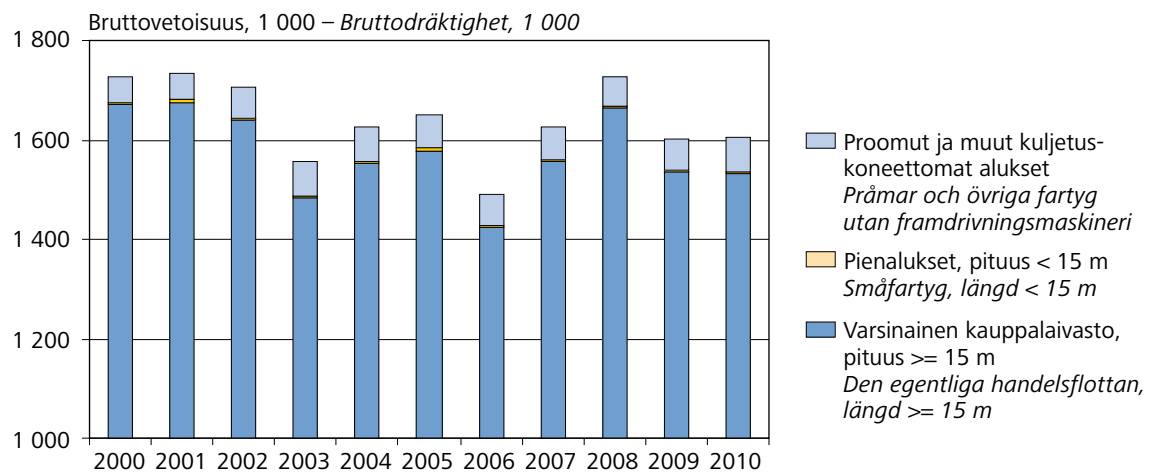
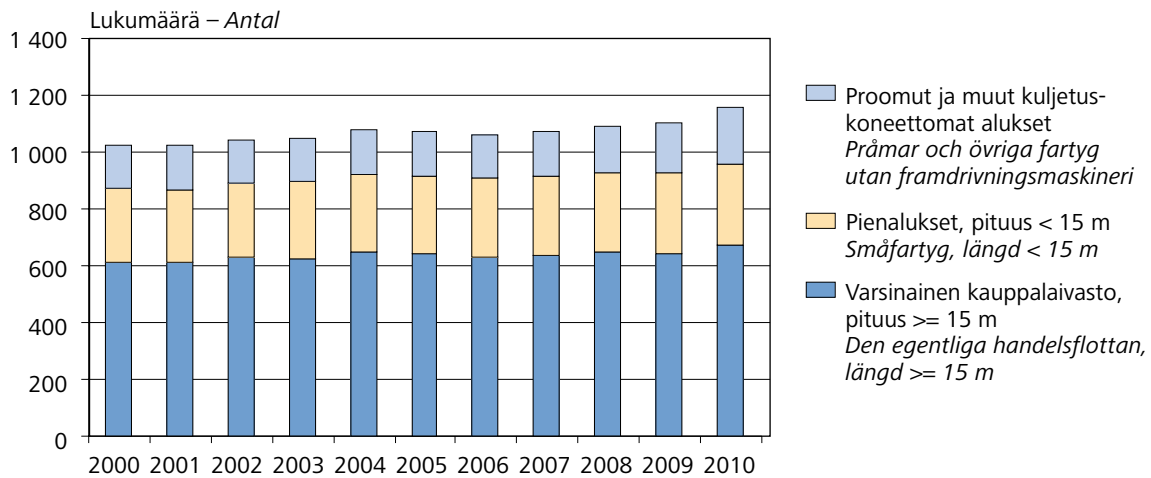


TRAFIN JULKAISUJA 15/2011

2002			2003			2004					
Luku	Brutto	Netto	Luku	Brutto	Netto	Luku	Brutto	Netto			
Antal			Antal			Antal					
<b>Varsinainen kauppalaivasto (pituus &gt;= 15 m) – Den egentliga handelsflottan (längd &gt;= 15 m)</b>											
186	25 923	10 815	187	26 105	10 895	191	61 089	29 760	Matkustaja-alukset – <i>Passagerarfartyg</i>		
									Ro-ro-matkustaja-alukset – <i>Roro-passagerarfartyg</i> <sup>1)</sup>		
41	457 008	260 845	39	380 769	222 577	39	380 769	222 425	Ro-ro-lastialukset – <i>Roro-lastfartyg</i>		
40	465 898	140 790	35	387 949	117 405	37	406 146	122 862	Irtolastialukset – <i>Bulkfartyg</i>		
9	106 525	51 675	9	106 525	51 675	8	98 761	47 301	Muut kuivalastialukset – <i>Övriga torrlastfartyg</i>		
77	129 997	60 989	76	124 725	57 916	73	119 559	55 377	Säiliöalukset – <i>Tankfartyg</i>		
20	320 367	161 581	19	326 890	161 432	16	319 395	160 459	Muut alukset – <i>Övriga fartyg</i>		
257	133 415	41 538	261	130 748	40 777	285	165 765	51 333	Yhteensä – <i>Summa</i>		
630	1 639 133	728 233	626	1 483 711	662 677	649	1 551 484	689 517			
<b>Pienalukset (pituus alle 15 m) – Småfartyg (längd under 15 m)</b>											
38	651	178	38	651	178	37	610	165	Hinaajat – <i>Bogserbåtar</i>		
62	882	300	64	882	300	65	882	300	Kalastusalukset – <i>Fiskefartyg</i>		
4	69	30	4	69	30	4	69	30	Kuivalastialukset – <i>Torrlastfartyg</i>		
128	2 395	1 343	133	2 459	1 371	137	2 561	1 409	Matkustaja-alukset – <i>Passagerarfartyg</i>		
29	350	108	30	325	101	30	325	101	Muut alukset – <i>Övriga fartyg</i>		
261	4 347	1 959	269	4 386	1 980	273	4 447	2 005	Yhteensä – <i>Summa</i>		
<b>Proomut ja muut kuljetuskoneettomat alukset – Pråmar och övriga fartyg utan framdrivningsmaskineri</b>											
86	47 811	16 869	90	53 263	20 152	91	53 365	20 184	Proomut – <i>Pråmar</i>		
41	4 850	1 702	40	4 885	1 712	41	5 162	1 796	Ruoppaajat – <i>Mudderverk</i>		
8	1 122	339	8	1 122	339	8	1 122	339	Poralautat – <i>Borrplattformar</i>		
1	4 041	1 213	1	4 041	1 213	1	4 041	1 213	Uivat telakat – <i>Flytdockor</i>		
17	5 333	2 064	17	5 333	2 064	16	5 056	1 980	Muut alukset – <i>Övriga fartyg</i>		
153	63 157	22 187	156	68 644	25 480	157	68 746	25 512	Yhteensä – <i>Summa</i>		
1 044	1 706 637	752 379	1 051	1 556 741	690 137	1 079	1 624 677	717 034	Kaikkiaan – <i>Inalles</i>		

2007			2008			2009			2010					
Luku	Brutto	Netto	Luku	Brutto	Netto	Luku	Brutto	Netto	Luku	Brutto	Netto			
Antal			Antal			Antal			Antal					
<b>Varsinainen kauppalaivasto (pituus &gt;= 15 m) – Den egentliga handelsflottan (längd &gt;= 15 m)</b>														
193	62 047	30 056	196	62 281	30 202	198	27 529	11 435	204	39 449	15 397	Matkustaja-alukset – <i>Passagerarfartyg</i>		
												Ro-ro-matkustaja-alukset – <i>Roro-passagerarfartyg</i> <sup>1)</sup>		
39	472 261	268 025	39	477 572	268 701	38	445 338	229 665	39	445 402	229 685	Ro-ro-lastialukset – <i>Roro-lastfartyg</i>		
35	374 475	112 713	38	403 389	121 514	38	379 935	114 477	39	359 344	108 141	Irtolastialukset – <i>Bulkfartyg</i>		
7	70 431	32 499	7	70 431	32 499	5	35 912	15 451	2	5 342	1 818	Muut kuivalastialukset – <i>Övriga torrlastfartyg</i>		
68	112 955	54 372	71	120 422	56 707	67	124 965	58 756	72	155 918	72 631	Säiliöalukset – <i>Tankfartyg</i>		
14	298 577	146 321	15	363 870	182 036	15	363 870	182 036	15	363 870	182 036	Muut alukset – <i>Övriga fartyg</i>		
279	164 417	51 757	281	164 687	51 848	283	156 430	49 358	299	163 128	51 795	Yhteensä – <i>Summa</i>		
635	1 555 163	695 743	647	1 662 652	743 507	644	1 533 979	661 178	670	1 532 453	661 503			
<b>Pienalukset (pituus alle 15 m) – Småfartyg (längd under 15 m)</b>														
37	591	159	35	544	150	36	570	158	36	570	158	Hinaajat – <i>Bogserbåtar</i>		
61	794	267	59	794	267	59	777	261	60	826	276	Kalastusalukset – <i>Fiskefartyg</i>		
5	86	36	5	86	36	5	86	36	5	86	36	Kuivalastialukset – <i>Torrlastfartyg</i>		
145	2 673	1 447	146	2 693	1 453	145	2 643	1 435	145	2 677	1 452	Matkustaja-alukset – <i>Passagerarfartyg</i>		
32	426	131	35	426	131	37	469	145	42	530	165	Muut alukset – <i>Övriga fartyg</i>		
280	4 570	2 040	280	4 543	2 037	282	4 545	2 035	288	4 689	2 087	Yhteensä – <i>Summa</i>		
<b>Proomut ja muut kuljetuskoneettomat alukset – Pråmar och övriga fartyg utan framdrivningsmaskineri</b>														
89	49 414	17 255	96	47 128	16 450	112	50 725	17 673	124	53 567	18 787	Proomut – <i>Pråmar</i>		
42	6 227	2 116	40	4 457	1 584	40	4 752	1 673	41	5 006	1 749	Ruoppaajat – <i>Mudderverk</i>		
7	854	258	7	854	258	7	854	258	8	1 242	375	Poralautat – <i>Borrplattformar</i>		
1	4 041	1 213	1	4 041	1 213	1	4 041	1 213	1	4 041	1 213	Uivat telakat – <i>Flytdockor</i>		
17	4 244	1 735	17	4 244	1 735	17	4 244	1 735	24	4 738	1 888	Muut alukset – <i>Övriga fartyg</i>		
156	64 780	22 577	161	60 724	21 240	177	64 616	22 552	198	68 594	24 012	Yhteensä – <i>Summa</i>		
1 071	1 624 513	720 360	1 088	1 727 919	766 784	1 103	1 603 140	685 765	1 156	1 605 736	687 602	Kaikkiaan – <i>Inalles</i>		

**Kuvio 1.** Suomessa rekisteröity kauppalaivasto, vuoden lopussa 2000–2010  
**Figur 1.** Den i Finland registrerade handelsflottan, vid utgången av åren 2000–2010



**Taulukko 2.** Suomessa rekisteröity kauppalaivasto rekisteriviranomaisittain, vuoden lopussa 2010  
**Tabell 2.** Den i Finland registrerade handelsflottan enligt registermyndighet, vid utgången av år 2010

	Liikenteen turvallisuusvirasto Trafi Trafiksäkerhetsverket Trafi			Ahvenanmaan valtionvirasto Statens ämbetsverk på Åland			Yhteensä Summa			
	Luku Antal	Brutto	Netto	Luku Antal	Brutto	Netto	Luku Antal	Brutto	Netto	
<b>Varsinainen kauppalaivasto (pituus &gt;= 15 m) – Den egentliga handelsflottan (längd &gt;= 15 m)</b>										
Matkustaja-alukset – Passagerarfartyg	220	192 180	64 931	23	292 671	180 151	243	484 851	245 082	
Säiliöalukset – Tankfartyg	15	363 870	182 036	–	–	–	15	363 870	182 036	
Kuivalastialukset – Torrlastfartyg	82	306 097	115 667	31	214 507	66 923	113	520 604	182 590	
Muut alukset – Övriga fartyg	277	160 392	50 878	22	2 736	917	299	163 128	51 795	
<b>Yhteensä – Summa</b>	<b>594</b>	<b>1 022 539</b>	<b>413 512</b>	<b>76</b>	<b>509 914</b>	<b>247 991</b>	<b>670</b>	<b>1 532 453</b>	<b>661 503</b>	
<b>Pienalukset (pituus alle 15 m) – Småfartyg (längd under 15 m)</b>										
Pienalukset – Småfartyg	259	4 234	1 907	29	455	180	288	4 689	2 087	
<b>Kuljetuskoneettomat alukset – Fartyg utan eget framdrivningsmaskineri</b>										
Kuljetuskoneettomat alukset – Fartyg utan eget framdrivningsmaskineri	192	67 334	23 497	6	1 260	515	198	68 594	24 012	
<b>Yhteensä – Summa</b>	<b>1 045</b>	<b>1 094 107</b>	<b>438 916</b>	<b>111</b>	<b>511 629</b>	<b>248 686</b>	<b>1 156</b>	<b>1 605 736</b>	<b>687 602</b>	

## 1.1 Varsinainen kauppalaivasto

Varsinaisen kauppalaivaston muodostavat alukset, joiden pituus on vähintään 15 metriä lukuun ottamatta proomuja ja muita kuljetuskoneettomia aluksia. Vuoden 2010 lopussa varsinaiseen kauppalaivastoon kuului 670 alusta, joiden bruttovetoisuus oli yhteensä 1 532 453, nettovetoisuus 661 503 ja kantavuus 1 218 639 dwt:a. Vuoden aikana varsinaisen kauppalaivaston lukumäärä lisääntyi 26 aluksella. Bruttovetoisuus laski 1 526 (0,1 %), nettovetoisuus puolestaan kasvoi 325 ja kantavuus väheni 7 066 dwt:a (0,6 %).

Varsinainen kauppalaivasto on jaettu neljään pääryhmään: matkustaja-alukset, joihin kuuluvat matkustaja-alukset sekä ro-ro-matkustaja-alukset; kuivalastialukset, joihin luetaan ro-ro-lastialukset, irtolastialukset, konttialukset ja muut kuivalastialukset; säiliöalukset, joita ovat öljy-, kaasu- ja kemikaalisäiliöalukset; muut alukset, joihin luetaan mm. hinaajat, jäänmurtajat, työntöproomut, kalastusalukset sekä hallinnolliset alukset (taulukko 5).

Alusryhmittäin tarkasteltuna vuoden 2010 lopussa varsinainen kauppalaivastoon kuului 243 matkustaja-alusta, joiden bruttovetoisuus oli 484 851 eli 32 % koko tonnistosta, 113 kuivalastialusta, joiden bruttovetoisuus oli 520 604 eli 34 % tonnistosta, 15 säiliöalusta, joiden bruttovetoisuus oli 363 870 eli 24 % tonnistosta ja 299 muuta alusta bruttovetoisuudeltaan 163 128 eli 11 % tonnistosta (kuva 4).

Vuoden 2010 aikana matkustaja-alusten bruttovetoisuus kasvoi 11 984, kuivalastialusten väheni 20 208 ja muiden alusten kasvoi 6 698. Säiliöalusten bruttovetoisuudessa ei tapahtunut muutoksia (taulukko 6, kuva 5a ja b: aikasarja).

Varsinainen kauppalaivasto jakautui vuoden 2010 lopussa jääluokkiin bruttovetoisuuden mukaan seuraavasti: 68 % kuului jääluokkaan I A Super, 18 % jääluokkaan I A, 2 % jääluokkaan I B, vajaa puoli prosenttia jääluokkaan I C, 1 % jääluokkaan II sekä 11 % jääluokkaan III tai oli ilman jääluokkaa. Jakaantuminen jääluokkiin alustyypeittäin vuoden 2010 lopussa on esitetty taulukossa 7 sekä kuvassa 6.

Varsinaisen kauppalaivastoon kuuluvien alusten keskimääräinen bruttovetoisuus vuoden 2010 lopussa oli 2 287 eli 95 edellistä vuotta vähemmän (taulukko 8). Alusten keskimääräinen ikä brutto-

## 1.1 Den egentliga handelsflottan

Den egentliga handelsflottan består av fartyg som är minst 15 meter långa, med undantag av pråmar och övriga fartyg utan framdrivningsmaskineri. I den egentliga handelsflottan ingick i slutet av år 2010 sammanlagt 670 fartyg med en total dräktighet av 1 532 453 brutto och 661 503 netto samt en dödvikt av 1 218 639 dwt. Under året ökade antalet fartyg i den egentliga handelsflottan med 26. Brutto-dräktigheten minskade med 1 526 (0,1 %), nettodräktigheten ökade med 325 och dödvikten minskade med 7 066 dwt (0,6 %).

Den egentliga handelsflottan indelas i fyra huvudgrupper: passagerarfartyg, som inbegriper passagerarfartyg och roro-passagerarfartyg; torrlastfartyg, dvs. roro-lastfartyg, bulkfartyg, containerfartyg och övriga torrlastfartyg; tankfartyg, dvs. olje-, gas- och kemikalie-tankfartyg; andra fartyg, som inbegriper bl.a. bogserbåtar, isbrytare, skjutpråmar, fiskefartyg samt administrativa fartyg (tabell 5).

Den egentliga handelsflottan inkluderade i slutet av år 2010 sammanlagt 243 passagerarfartyg med en bruttodräktighet av 484 851, dvs. 32 % av hela tonnaget, 113 torrlastfartyg med en bruttodräktighet av 520 604, dvs. 34 % av tonnaget, 15 tankfartyg med en bruttodräktighet av 363 870, dvs. 24 % av tonnaget, och 299 andra fartyg med en bruttodräktighet av 163 128, dvs. 11 % av tonnaget (bild 4).

Under år 2010 ökade passagerarfartygens bruttodräktighet med 11 984, torrlastfartygens minskade med 20 208 och andra fartygens ökade med 6 698. I tankfartygens bruttodräktighet händer det inga förändringar (tabell 6, bild 5a och b: tidsserie).

I slutet av år 2010 fördelade sig den egentliga handelsflottan på isklasserna efter bruttodräktighet enligt följande: 68 % tillhörde isklass I A Super, 18 % isklass I A, 2 % isklass I B, knappt 0,5 % isklass I C, 1 % isklass II samt 11 % isklass III eller var utan isklass. Fördelningen på isklasserna enligt fartygstyp i slutet av år 2010 presenteras i tabell 7 och bild 6.

Den genomsnittliga bruttodräktigheten för fartygen i den egentliga handelsflottan uppgick i slutet av år 2010 till 2 287, dvs. 95 mindre än året innan (tabell 8). Fartygens genomsnittliga ålder i relation till bruttodräktigheten var 16,44

vetoisuuden suhteen oli 16,44 vuotta (taulukko 9, kuva 7). Vuodesta 2009 keskimääräinen ikä on noussut 1,11 vuodella. Matkustaja-alukset olivat vanhimpia ja säiliöalukset uusimpia.

Tarkasteltaessa varsinaisen kauppalaivaston kehitystä pitemmällä ajanjaksolla tonniston määrä väheni vuosien 1983–1987 aikana bruttovetoisuudella mitattuna peräti 1 518 456 eli 64 %. Väheneminen johtui lähinnä kolmansien maiden välisessä liikenteessä olleiden alusten ulosliikutuksesta. Vuoden 1989 jälkeen kauppalaivasto on alkanut jälleen elpyä. Kasvu on ollut suurinta vuosina 1992–1994. Kasvua lisäsi osittain vuoden 1992 alusta voimaan tullut ulkomaanliikenteen kauppalaivaston perusteella jaettava tuki sekä pientonniston hankintoihin myönnetty korkotuki. Taulukoissa 3 ja 4 sekä kuvissa 2 ja 3 on esitetty aikasarjoja varsinaisen kauppalaivaston kehityksestä.

år (tabell 9, bild 7). Sedan år 2009 har den genomsnittliga åldern ökat med 1,11 år. Passagerarfartygen var äldst och tankfartygen nyast.

När man studerar utvecklingen inom den egentliga handelsflottan under en längre period kan man konstatera att tonnaget under åren 1983–1987 i bruttodräktighet mätt minskade med hela 1 518 456, dvs. 64 %. Minskningen berodde närmast på utflaggningen av fartyg i trafik mellan tredje länder. Efter år 1989 har handelsflottan börjat återhämta sig. Allra störst var ökningen åren 1992–1994, vilket delvis berodde på det understöd som utbetalades på basis av lagen om förteckningen över handelsfartyg i utrikesfart, vars ändring trädde i kraft i början av år 1992, samt på räntestödet för nybeställningar inom småtonnaget. Tabell 3 och 4 samt bild 2 och 3 visar tidsserier över den egentliga handelsflottans utveckling.

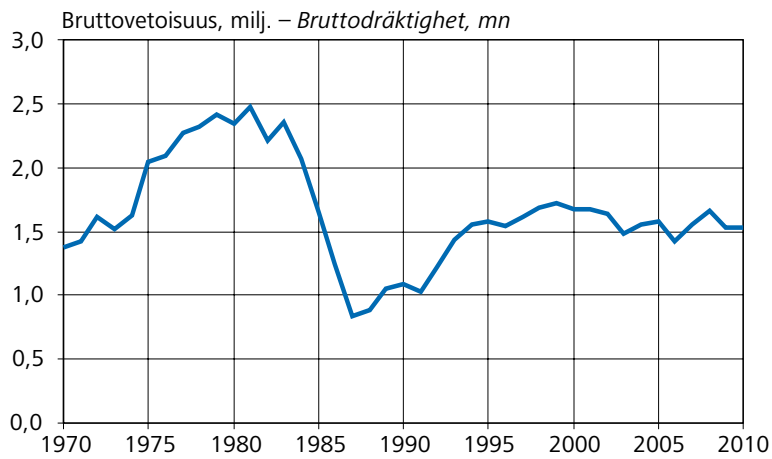
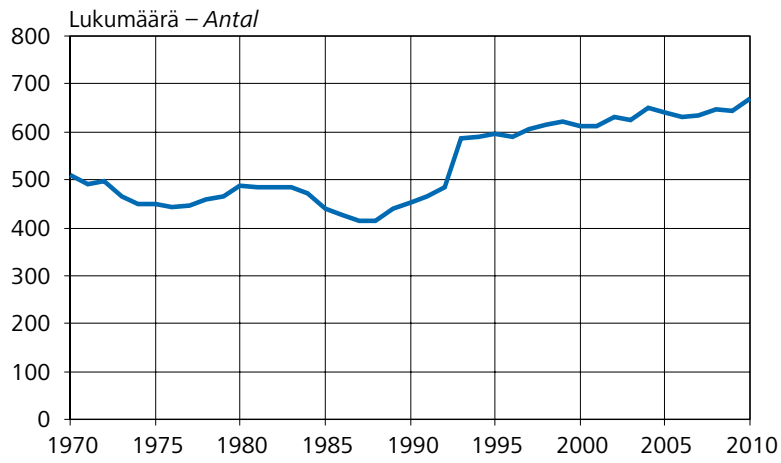
**Taulukko 3.** Varsinainen kauppalaivasto (pituus  $\geq$  15 m), vuoden lopussa 1970–2010  
**Tabell 3.** Den egentliga handelsflottan (längd  $\geq$  15 m), vid utgången av åren 1970–2010

Vuosi År	Luku Antal	Brutto	Netto	Dwt	Vuosi År	Luku Antal	Brutto	Netto	Dwt
1970	509	1 370 650	743 812	2 047 029	1991	464	1 031 146	482 109	852 414
1971	490	1 417 011	769 527	2 092 736	1992	483	1 222 335	577 684	1 088 301
1972	496	1 612 947	889 817	2 295 046	1993 <sup>1)</sup>	587	1 437 117	681 154	1 278 204
1973	466	1 513 451	827 027	2 088 641	1994	589	1 557 501	702 616	1 201 193
1974	449	1 623 898	919 950	2 317 768	1995	597	1 581 360	706 059	1 229 859
1975	450	2 048 109	1 214 159	3 089 645	1996	589	1 543 721	692 965	1 199 579
1976	442	2 090 456	1 258 231	3 173 138	1997	605	1 615 620	718 117	1 257 957
1977	446	2 274 605	1 375 615	3 447 387	1998	615	1 681 225	741 704	1 291 463
1978	459	2 314 238	1 391 956	3 486 950	1999	620	1 715 290	753 720	1 309 672
1979	466	2 419 601	1 515 882	3 747 990	2000	612	1 670 285	740 301	1 277 263
1980	487	2 346 171	1 452 795	3 548 674	2001	611	1 675 964	743 014	1 297 608
1981	483	2 478 938	1 551 154	3 807 399	2002	630	1 639 133	728 233	1 253 057
1982	483	2 209 795	1 341 782	3 280 204	2003	626	1 483 711	662 677	1 181 926
1983	484	2 359 749	1 451 535	3 610 824	2004	649	1 551 484	689 517	1 200 019
1984	472	2 067 275	1 209 968	3 048 910	2005	642	1 578 485	697 523	1 218 277
1985	439	1 649 687	954 710	2 272 177	2006	632	1 423 193	630 960	1 001 627
1986	427	1 243 534	684 023	1 527 433	2007	635	1 555 163	695 743	1 156 194
1987	415	841 293	387 865	820 732	2008	647	1 662 652	743 507	1 303 407
1988	415	885 259	408 356	823 523	2009	644	1 533 979	661 178	1 225 705
1989	441	1 053 405	498 819	899 960	2010	670	1 532 453	661 503	1 218 639
1990	451	1 093 602	516 125	950 194					

1) Rekisteröintiperuste muuttunut – Registreringsgrund ändrad 1.11.1993

**Kuvio 2.** Varsinaisen kauppalaivasto (pituus  $\geq 15$  m), vuoden lopussa 1970–2010

**Figur 2.** Den egentliga handelsflottan (längd  $\geq 15$  m), vid utgången av åren 1970–2010



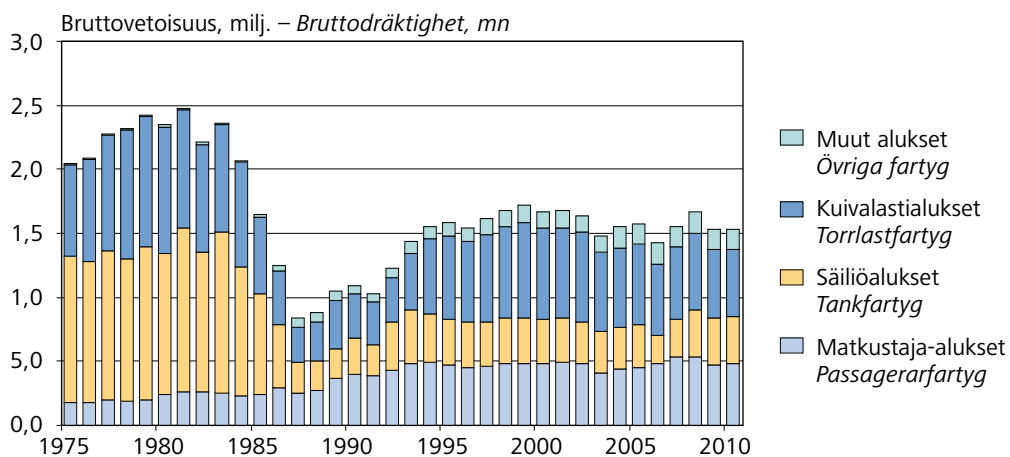
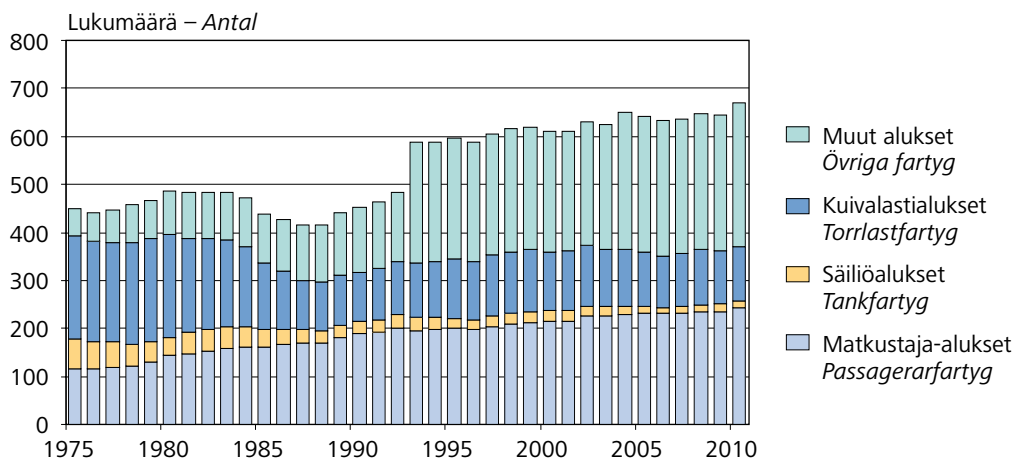
**Taulukko 4.** Varsinainen kauppalaivasto (pituus  $\geq$  15 m) alustyypeittäin, vuoden lopussa 1970–2010  
**Tabell 4.** Den egentliga handelsflottan (längd  $\geq$  15 m) enligt fartygstyp, vid utgången av åren 1970–2010

Vuosi År	Matkustaja-alukset Passagerarfartyg		Säiliöalukset Tankfartyg		Kuivalastialukset <sup>1)</sup> Torrlastfartyg <sup>2)</sup>		Muut alukset Övriga fartyg		Yhteensä Summa	
	Luku – Antal	Brutto	Luku – Antal	Brutto	Luku – Antal	Brutto	Luku – Antal	Brutto	Luku – Antal	Brutto
1970	92	105 150	56	705 132			361	560 368	509	1 370 650
1971	99	114 994	58	732 998			333	569 019	490	1 417 011
1972	104	131 253	59	748 351			333	733 343	496	1 612 947
1973	112	171 764	57	731 687			297	610 000	466	1 513 451
1974	117	166 061	61	853 390			271	604 447	449	1 623 898
1975	116	179 861	61	1 138 629	215	720 489	58	9 130	450	2 048 109
1976	116	173 913	56	1 102 392	209	804 725	61	9 426	442	2 090 456
1977	120	197 921	52	1 169 465	208	897 952	66	9 267	446	2 274 605
1978	121	192 505	47	1 112 323	212	998 901	79	10 509	459	2 314 238
1979	131	196 651	41	1 193 557	214	1 018 841	80	10 552	466	2 419 601
1980	143	238 040	39	1 101 330	213	992 682	92	14 119	487	2 346 171
1981	148	263 673	45	1 281 984	193	918 246	97	15 035	483	2 478 938
1982	153	257 015	45	1 094 675	188	842 959	97	15 146	483	2 209 795
1983	157	252 102	47	1 257 860	180	835 836	100	13 951	484	2 359 749
1984	160	230 499	44	1 005 952	167	816 949	101	13 875	472	2 067 275
1985	161	246 112	36	784 471	139	597 967	103	21 137	439	1 649 687
1986	167	295 058	31	490 175	121	417 167	108	41 134	427	1 243 534
1987	170	253 589	28	241 604	101	274 900	116	71 200	415	841 293
1988	170	277 216	26	231 232	100	302 945	119	73 866	415	885 259
1989	181	364 473	25	230 034	106	379 781	129	79 117	441	1 053 405
1990	189	397 883	27	278 818	102	353 956	133	62 945	451	1 093 602
1991	192	384 483	26	242 794	107	339 599	139	64 270	464	1 031 146
1992	202	433 076	26	370 096	112	349 072	143	70 091	483	1 222 335
1993 <sup>3)</sup>	195	477 573	27	421 257	113	443 010	252	95 277	587	1 437 117
1994	198	496 949	24	368 470	117	587 777	250	104 305	589	1 557 501
1995	200	476 958	21	348 304	123	649 402	253	106 696	597	1 581 360
1996	197	456 245	21	348 304	122	635 766	249	103 406	589	1 543 721
1997	204	457 233	22	352 766	126	681 567	253	124 054	605	1 615 620
1998	208	480 462	23	353 968	129	716 269	255	130 526	615	1 681 225
1999	212	483 018	23	354 197	131	747 052	254	131 023	620	1 715 290
2000	216	477 277	22	349 735	121	712 270	253	131 003	612	1 670 285
2001	216	489 808	22	349 735	123	705 473	250	130 948	611	1 675 964
2002	227	482 931	20	320 367	126	702 420	257	133 415	630	1 639 133
2003	226	406 874	19	326 890	120	619 199	261	130 748	626	1 483 711
2004	230	441 858	16	319 395	118	624 466	285	165 765	649	1 551 484
2005	231	454 450	16	329 527	112	627 740	283	166 768	642	1 578 485
2006	232	484 663	12	212 957	107	561 216	281	164 357	632	1 423 193
2007	232	534 308	14	298 577	110	557 861	279	164 417	635	1 555 163
2008	235	539 853	15	363 870	116	594 242	281	164 687	647	1 662 652
2009	236	472 867	15	363 870	110	540 812	283	156 430	644	1 533 979
2010	243	484 851	15	363 870	113	520 604	299	163 128	670	1 532 453

1) 1970–1974 kuivalastialukset sisältyvät ryhmään Muut alukset – Åren 1970–1974 ingick torrlastfartygen i gruppen Övriga fartyg

2) Rekisteröintiperuste muuttunut 1.11.1993 – Registreringsgrund ändrad 1.11.1993

**Kuvio 3.** Varsinainen kauppalaivasto (pituus  $\geq 15$  m) alustyypeittäin, vuoden lopussa 1975–2010  
**Figur 3.** Den egentliga handelsflottan (längd  $\geq 15$  m) enligt fartygstyp, vid utgången av åren 1975–2010



**Taulukko 5.** Varsinainen kauppalaivasto (pituus  $\geq 15$  m) alustyypeittäin, vuoden lopussa 2009–2010  
**Tabell 5.** Den egentliga handelsflottan (längd  $\geq 15$  m) enligt fartygstyp, vid utgången av åren 2009–2010

Alustyyppi Kokoluokka (brutto) Fartygstyp Storlek (brutto)	2010				2009			
	Luku Antal	Brutto	Netto	Dwt	Luku Antal	Brutto	Netto	Dwt
<b>Matkustaja-alukset – Passagerarfartyg</b>								
– 99 .....	119	6 802	3 099	796	116	6 567	3 006	796
100 – 499 .....	78	13 616	5 529	2 359	76	13 173	5 379	2 359
500 – .....	7	19 031	6 769	1 862	6	7 789	3 050	970
<b>Yhteensä – Summa</b> .....	<b>204</b>	<b>39 449</b>	<b>15 397</b>	<b>5 017</b>	<b>198</b>	<b>27 529</b>	<b>11 435</b>	<b>4 125</b>
<b>Ro-ro-matkustaja-alukset – Roro-passagerarfartyg<sup>1)</sup></b>								
– 99 .....	2	118	37	..	1	54	17	0
100 – 499 .....	16	4 089	1 305	1 805	16	4 089	1 305	1 805
500 – .....	21	441 195	228 343	59 664	21	441 195	228 343	59 664
<b>Yhteensä – Summa</b> .....	<b>39</b>	<b>445 402</b>	<b>229 685</b>	<b>61 469</b>	<b>38</b>	<b>445 338</b>	<b>229 665</b>	<b>61 469</b>
<b>Ro-ro-lastialukset – Roro-lastfartyg</b>								
– 99 .....	4	262	88	80	2	124	46	80
100 – 499 .....	4	718	217	240	4	718	217	240
500 – .....	31	358 364	107 836	222 969	32	379 093	114 214	233 025
<b>Yhteensä – Summa</b> .....	<b>39</b>	<b>359 344</b>	<b>108 141</b>	<b>223 289</b>	<b>38</b>	<b>379 935</b>	<b>114 477</b>	<b>233 345</b>
<b>Irtolastialukset – Bulkfartyg</b>								
– 99 .....	–	–	–	–	–	–	–	–
100 – 499 .....	–	–	–	–	–	–	–	–
500 – .....	2	5 342	1 818	6 725	5	35 912	15 451	46 945
<b>Yhteensä – Summa</b> .....	<b>2</b>	<b>5 342</b>	<b>1 818</b>	<b>6 725</b>	<b>5</b>	<b>35 912</b>	<b>15 451</b>	<b>46 945</b>
<b>Muut kuivalastialukset – Övriga torrlastfartyg</b>								
– 99 .....	13	602	216	264	12	571	206	264
100 – 499 .....	26	7 603	3 459	9 842	25	7 251	3 227	9 842
500 – .....	33	147 713	68 956	191 922	30	117 143	55 323	151 224
<b>Yhteensä – Summa</b> .....	<b>72</b>	<b>155 918</b>	<b>72 631</b>	<b>202 028</b>	<b>67</b>	<b>124 965</b>	<b>58 756</b>	<b>161 330</b>
<b>Säiliöalukset – Tankfartyg</b>								
– 99 .....	1	50	28	75	1	50	28	75
100 – 499 .....	3	649	310	886	3	649	310	886
500 – .....	11	363 171	181 698	609 196	11	363 171	181 698	608 446
<b>Yhteensä – Summa</b> .....	<b>15</b>	<b>363 870</b>	<b>182 036</b>	<b>610 157</b>	<b>15</b>	<b>363 870</b>	<b>182 036</b>	<b>609 407</b>
<b>Eriköisäluukset – Specialfartyg<sup>2)</sup></b>								
– 99 .....	37	2 230	661	29	37	2 230	661	29
100 – 499 .....	57	12 940	3 872	1 436	57	12 916	3 865	1 436
500 – .....	22	109 944	34 482	98 040	22	109 944	34 482	98 040
<b>Yhteensä – Summa</b> .....	<b>116</b>	<b>125 114</b>	<b>39 015</b>	<b>99 505</b>	<b>116</b>	<b>125 090</b>	<b>39 008</b>	<b>99 505</b>
<b>Muut alukset – Övriga fartyg</b>								
– 99 .....	98	5 690	1 875	293	92	5 356	1 751	293
100 – 499 .....	70	17 093	5 754	7 879	63	14 891	5 091	7 879
500 – .....	15	15 231	5 151	2 277	12	11 093	3 508	1 407
<b>Yhteensä – Summa</b> .....	<b>183</b>	<b>38 014</b>	<b>12 780</b>	<b>10 449</b>	<b>167</b>	<b>31 340</b>	<b>10 350</b>	<b>9 579</b>
<b>Kaikkiaan – I allt</b>								
– 99 .....	274	15 754	6 004	1 537	261	14 952	5 715	1 537
100 – 499 .....	254	56 708	20 446	24 447	244	53 687	19 394	24 447
500 – .....	142	1 459 991	635 053	1 192 655	139	1 465 340	636 069	1 199 721
<b>Yhteensä – Summa</b> .....	<b>670</b>	<b>1 532 453</b>	<b>661 503</b>	<b>1 218 639</b>	<b>644</b>	<b>1 533 979</b>	<b>661 178</b>	<b>1 225 705</b>

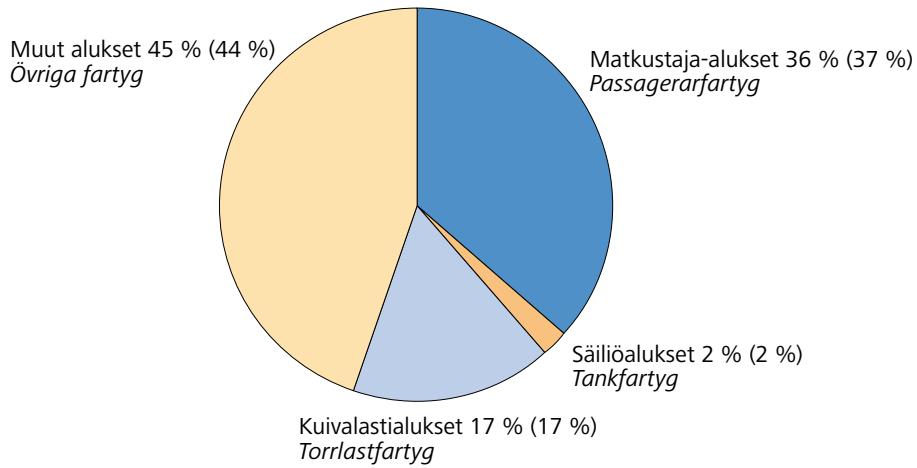
<sup>1)</sup> Alustyyppin nimi aiemmin matkustaja-autolautat – Fartygstypens namn tidigare passagerarbilfärjor

<sup>2)</sup> Sisältää hinaajat, jäänmurtajat ja työntöproomit – Inkl. bogserbåtar, isbrytare och skjutpråmar

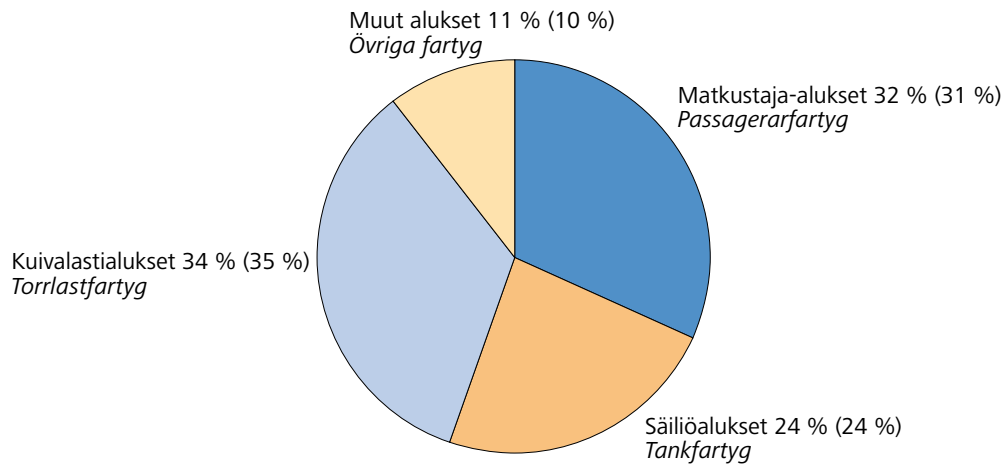


**Kuvio 4.** Varsinainen kauppalaivasto (pituus  $\geq 15$  m) alustyypeittäin, vuoden lopussa 2010 (2009)  
**Figur 4.** Den egentliga handelsflottan (längd  $\geq 15$  m) enligt fartygstyp, vid utgången av år 2010 (2009)

**Lukumäärä 670 alusta (644 alusta) – Antal 670 fartyg (644 fartyg)**



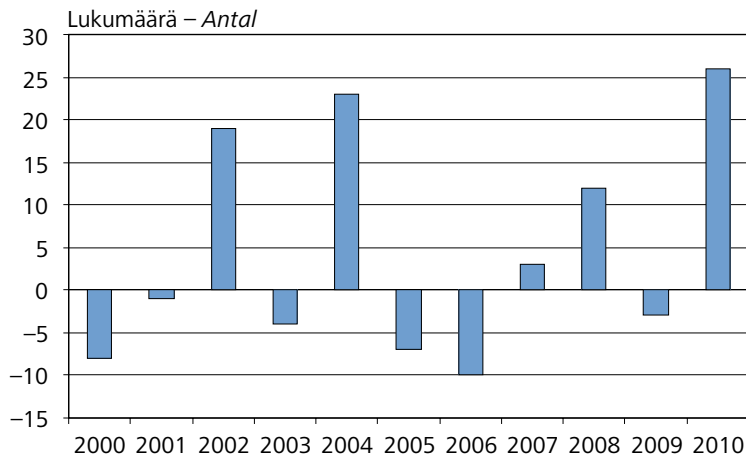
**Bruttovetoisuus 1,53 miljoonaa (1,53 milj.) – Bruttodräktighet 1,53 miljoner (1,53 mn)**



**Taulukko 6.** Varsinaisen kauppalaivaston (pituus  $\geq$  15 m) suuruudessa vuonna 2010 tapahtuneet muutokset  
**Tabell 6.** Förändringar i den egentliga handelsflottans (längd  $\geq$  15 m) fartygsbestånd år 2010

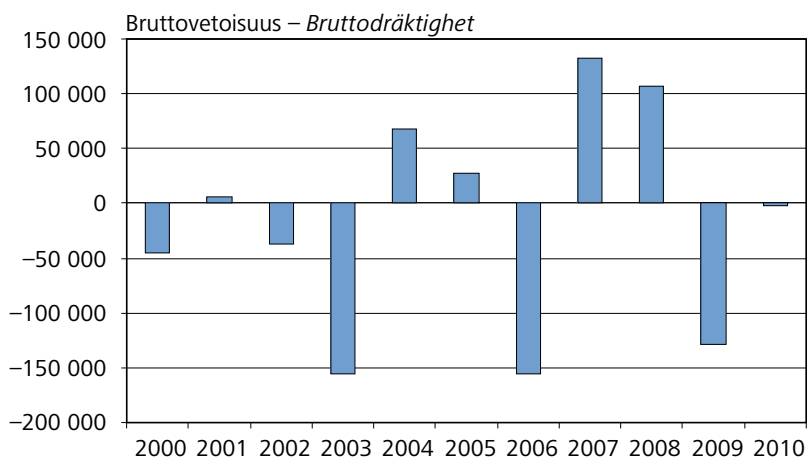
	Luku – Antal	Brutto	Netto	Dwt
<b>Vuoden alkaessa – Vid årets början:</b>				
Matkustaja-alukset – <i>Passagerarfartyg</i> .....	236	472 867	241 100	65 594
Säiliöalukset – <i>Tankfartyg</i> .....	15	363 870	182 036	609 407
Kuivalastialukset – <i>Torrlastfartyg</i> .....	110	540 812	188 684	441 620
Muut alukset – <i>Övriga fartyg</i> .....	283	156 430	49 358	109 084
<b>Yhteensä – Summa</b> .....	<b>644</b>	<b>1 533 979</b>	<b>661 178</b>	<b>1 225 705</b>
<b>Vähennys (-) tai lisäys – Minskning (-) eller ökning :</b>				
Matkustaja-alukset – <i>Passagerarfartyg</i> .....	7	11 984	3 982	892
Säiliöalukset – <i>Tankfartyg</i> .....	–	–	–	750
Kuivalastialukset – <i>Torrlastfartyg</i> .....	3	–20 208	–6 094	–9 578
Muut alukset – <i>Övriga fartyg</i> .....	16	6 698	2 437	870
<b>Yhteensä – Summa</b> .....	<b>26</b>	<b>–1 526</b>	<b>325</b>	<b>–7 066</b>
<b>Vuoden päättyessä – Vid årets slut:</b>				
Matkustaja-alukset – <i>Passagerarfartyg</i> .....	243	484 851	245 082	66 486
Säiliöalukset – <i>Tankfartyg</i> .....	15	363 870	182 036	610 157
Kuivalastialukset – <i>Torrlastfartyg</i> .....	113	520 604	182 590	432 042
Muut alukset – <i>Övriga fartyg</i> .....	299	163 128	51 795	109 954
<b>Yhteensä – Summa</b> .....	<b>670</b>	<b>1 532 453</b>	<b>661 503</b>	<b>1 218 639</b>

**Kuva 5a.** Muutokset varsinaisen kauppalaivaston (pituus  $\geq$  15 m) lukumäärässä, 2000–2010  
**Figur 5a.** Förändringar i den egentliga handelsflottans (längd  $\geq$  15 m) antal, 2000–2010



**Kuva 5b.** Muutokset varsinaisen kauppalaivaston (pituus >= 15 m) bruttovetoisuudessa, 2000–2010

**Figur 5b.** Förändringar i den egentliga handelsflottans (längd >= 15 m) bruttodräktighet, 2000–2010



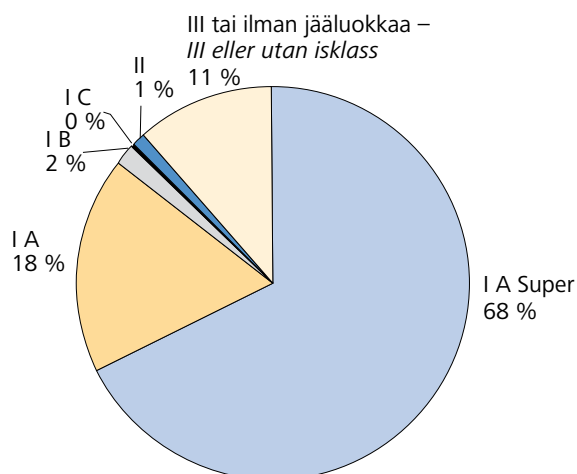
**Taulukko 7.** Varsinaisen kauppalaivaston (pituus >= 15 m) jakautuminen jääluokkiin, vuoden lopussa 2010

**Tabell 7.** Den egentliga handelsflottan (längd >= 15 m) enligt isklass, vid utgången av år 2010

Jääluokka Isklass	Matkustaja-alukset Passagerarfartyg		Säiliöalukset Tankfartyg		Kuivalastialukset Torrlastfartyg		Muut alukset Övriga fartyg		Yhteensä Summa	
	Luku Antal	Brutto	Luku Antal	Brutto	Luku Antal	Brutto	Luku Antal	Brutto	Luku Antal	Brutto
I A Super	10	401 577	9	277 551	25	294 353	14	63 048	58	1 036 529
I A	3	34 029	2	85 620	21	144 648	14	8 721	40	273 018
I B	1	12 907	–	–	6	14 478	1	333	8	27 718
I C	–	–	–	–	1	1 656	1	270	2	1 926
II	–	–	–	–	10	19 892	2	463	12	20 355
III tai ilman jääluokkaa – III eller utan isklass	229	36 338	4	699	50	45 577	267	90 293	550	172 907
<b>Yhteensä – Summa</b>	<b>243</b>	<b>484 851</b>	<b>15</b>	<b>363 870</b>	<b>113</b>	<b>520 604</b>	<b>299</b>	<b>163 128</b>	<b>670</b>	<b>1 532 453</b>

**Kuvio 6.** Varsinainen kauppalaivasto (pituus >= 15 m) jääluokittain bruttovetoisuuden mukaan, vuoden lopussa 2010

**Figur 6.** Den egentliga handelsflottan (längd >= 15 m) enligt isklass och bruttodräktighet, vid utgången av år 2010



**Taulukko 8.** Alusten (pituus  $\geq 15$  m) keskimääräinen koko alustyypeittäin bruttovetoisuuden mukaan, vuoden lopussa 2006–2010

**Tabell 8.** *Fartygens (längd  $\geq 15$  m) medelbruttodräktighet enligt fartygstyp, vid utgången av åren 2006–2010*

	2010	2009	2008	2007	2006
Matkustaja-alukset – <i>Passagerarfartyg</i> .....	193	139	318	321	319
Ro-ro-matkustaja-alukset – <i>Roro-passagerarfartyg</i> <sup>1)</sup> .....	11 421	11 719	12 245	12 109	11 419
Säiliöalukset – <i>Tankfartyg</i> .....	24 258	24 258	24 258	21 327	17 746
Kuivalastialukset – <i>Torrlastfartyg</i> .....	4 607	4 916	5 123	5 071	5 245
Muut alukset – <i>Övriga fartyg</i> .....	546	553	586	589	585
<b>Kaikki alukset – <i>Samtliga fartyg</i> .....</b>	<b>2 287</b>	<b>2 382</b>	<b>2 570</b>	<b>2 449</b>	<b>2 252</b>

1) Alustyyppin nimi aiemmin matkustaja-autolautat – *Fartygstypens namn tidigare passagerarbilfärjor*

**Taulukko 9.** Alusten (pituus  $\geq 15$  m) keskimääräinen ikä alustyypeittäin bruttovetoisuuden suhteen, vuoden lopussa 2006–2010

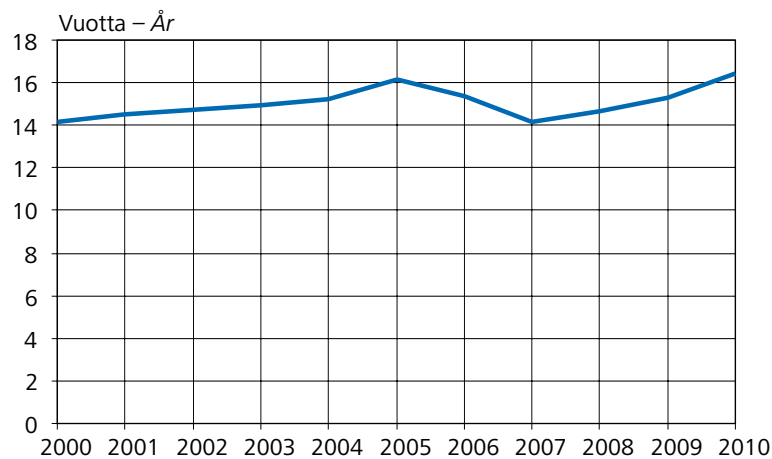
**Tabell 9.** *Fartygens (längd  $\geq 15$  m) genomsnittsålder enligt fartygstyp och bruttodräktighet, vid utgången av åren 2006–2010*

	2010	2009	2008	2007	2006
Matkustaja-alukset – <i>Passagerarfartyg</i> .....	43,93	51,16	24,39	23,40	22,48
Ro-ro-matkustaja-alukset – <i>Roro-passagerarfartyg</i> <sup>1)</sup> .....	15,88	14,87	14,90	13,84	14,42
Säiliöalukset – <i>Tankfartyg</i> .....	5,74	4,74	3,74	2,91	3,08
Kuivalastialukset – <i>Torrlastfartyg</i> .....	18,04	17,09	16,51	15,81	16,85
Muut alukset – <i>Övriga fartyg</i> .....	30,10	28,91	27,64	26,69	25,87
<b>Kaikki alukset – <i>Samtliga fartyg</i> .....</b>	<b>16,44</b>	<b>15,33</b>	<b>14,65</b>	<b>14,19</b>	<b>15,36</b>

1) Alustyyppin nimi aiemmin matkustaja-autolautat – *Fartygstypens namn tidigare passagerarbilfärjor*

**Kuvio 7.** Varsinaisen kauppalaivaston (pituus  $\geq 15$  m) keskimääräinen ikä bruttovetoisuuden suhteen, vuoden lopussa 2000–2010

**Figur 7.** *Den egentliga handelsflottans (längd  $\geq 15$  m) genomsnittsålder enligt bruttodräktighet, vid utgången av åren 2000–2010*



## 1.2 Pienaluksset

Pienaluksilla tarkoitetaan alle 15 metrin, mutta vähintään 10 metrin pituisia aluksia, jotka on merkitty vapaaehtoisesti alusrekisteriin. Vuoden 2010 lopussa pienaluksia oli kaikkiaan 288, joiden bruttovetoisuus oli yhteensä 4 689 ja nettovetoisuus 2 087.

Pienaluksista matkustaja-aluksia oli 50 %, kalastusaluksia 21 %, hinaajia 13 %, kuivalastialuksia 2 % ja muita aluksia 15 % (taulukko 10 ja kuva 8).

Ajanjaksolla 2000–2010 pienalusten määrä on kasvanut 30 aluksella ja bruttovetoisuus 408 (taulukko 11).

## 1.2 Småfartyg

Med småfartyg avses fartyg som är mindre än 15 meter men minst 10 meter långa och som frivilligt införts i fartygsregistret. I slutet av år 2010 fanns det sammanlagt 288 småfartyg, vilkas sammanlagda dräktighet uppgick till 4 689 brutto och 2 087 netto.

Av småfartygen var 50 % passagerarfartyg, 21 % fiskefartyg, 13 % bogserare, 2 % torrlastfartyg och 15 % andra fartyg (tabell 10 och bild 8).

Under perioden 2000–2010 ökade antalet småfartyg med 30 och bruttodräktigheten med 408 (tabell 11).

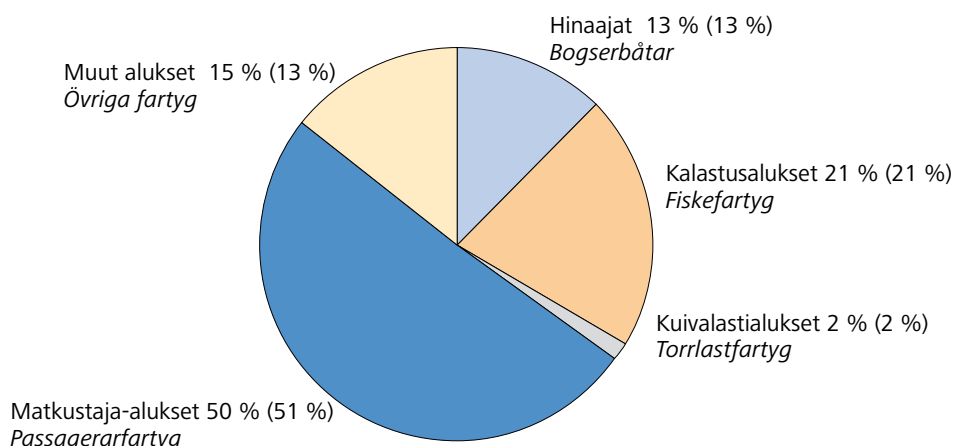
**Taulukko 10.** Pienaluksset (pituus alle 15 m) alustyypeittäin, vuoden lopussa 2009–2010

**Tabell 10.** Småfartyg (längd under 15 m) enligt fartygstyp, vid utgången av åren 2009–2010

	2010			2009		
	Luku – Antal	Brutto	Netto	Luku – Antal	Brutto	Netto
Hinaajat – Bogserbåtar	36	570	158	36	570	158
Kalastusalukset – Fiskefartyg	60	826	276	59	777	261
Kuivalastialukset – Torrlastfartyg	5	86	36	5	86	36
Matkustaja-alukset – Passagerarfartyg	145	2 677	1 452	145	2 643	1 435
Muut alukset – Övriga fartyg	42	530	165	37	469	145
<b>Yhteensä – Summa</b>	<b>288</b>	<b>4 689</b>	<b>2 087</b>	<b>282</b>	<b>4 545</b>	<b>2 035</b>

**Kuvio 8.** Pienaluksset (pituus alle 15 m) alustyypeittäin lukumäärän mukaan, vuoden lopussa 2010 (2009)

**Figur 8.** Småfartyg (längd under 15 m) enligt fartygstyp efter antal, vid utgången av år 2010 (2009)



**Taulukko 11.** Pienalukset (pituus alle 15 m), vuoden lopussa 2000–2010  
**Tabell 11.** Småfartyg (längd under 15 m), vid utgången av åren 2000–2010

Vuosi – År	Luku – Antal	Brutto	Netto
2000	258	4 281	1 957
2001	258	4 264	1 940
2002	261	4 347	1 959
2003	269	4 386	1 980
2004	273	4 447	2 005
2005	273	4 481	2 009
2006	275	4 469	2 002
2007	280	4 570	2 040
2008	280	4 543	2 037
2009	282	4 545	2 035
2010	288	4 689	2 087

### 1.3 Proomut ja muut kuljetuskoneettomat alukset

Proomuilla tarkoitetaan proomuiksi tyypitettyjä aluksia kokoon katsomatta lukuun ottamatta työntöproomuyhdistelmiä, jotka kuuluvat varsinaiseen kauppalaivastoon. Muilla kuljetuskoneettomilla aluksilla tarkoitetaan kokoon katsomatta ilman omaa konevoimaa kulkevia aluksia. Vuoden 2010 lopussa proomuja ja muita kuljetuskoneettomia aluksia oli kaikkiaan 198, joiden bruttovetoisuus oli yhteensä 68 594 ja nettovetoisuus 24 012. Vuoden aikana lukumäärä kasvoi 21 aluksella ja bruttovetoisuus 3 978.

Proomuja aluksista oli 63 %, ruoppaajia 21 %, poralauttoja 4 %, uivia telakoita vajaa yksi prosentti ja muita aluksia 12 % (taulukko 12 ja kuva 9).

Vuodesta 2000 vuoteen 2010 proomujen määrä on kasvanut 42 aluksella ja bruttovetoisuus vastaavasti 17 190 (taulukko 13).

### 1.3 Pråmar och övriga fartyg utan framdrivningsmaskineri

Med pråmar avses fartyg av pråmtyyp, oavsett storlek, med undantag av skjutbogsrenheterna, som ingår i den egentliga handelsflottan. Med övriga fartyg utan framdrivningsmaskineri avses alla fartyg, oavsett storlek, som saknar egen maskin. I slutet av år 2010 fanns det sammanlagt 198 pråmar och övriga fartyg utan framdrivningsmaskineri, vilkas dräktighet uppgick till totalt 68 594 brutto och 24 012 netto. Under året ökade antalet fartyg med 21 och bruttodräktigheten med 3 978.

Av fartygen var 63 % pråmar, 21 % mudderverk, 4 % borrhplattformar, knappt 1 % flytdockor och 12 % andra fartyg (tabell 12 och bild 9).

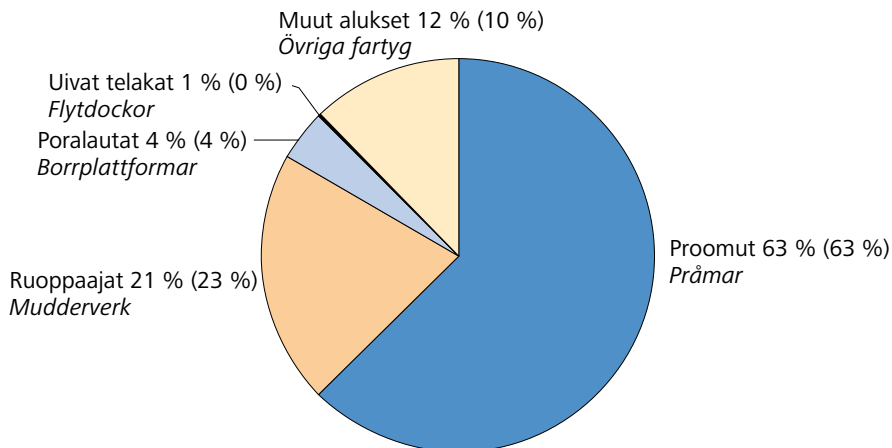
Från år 2000 till år 2010 har antalet pråmar ökat med 42 fartyg och bruttodräktigheten med 17 190 (tabell 13).

**Taulukko 12.** Proomut ja muut kuljetuskoneettomat alukset alustyypeittäin, vuoden lopussa 2009–2010  
**Tabell 12.** Pråmar och övriga fartyg utan framdrivningsmaskineri enligt fartygstyp, vid utgången av åren 2009–2010

	2010			2009		
	Luku – Antal	Brutto	Netto	Luku – Antal	Brutto	Netto
Proomut – Pråmar	124	53 567	18 787	112	50 725	17 673
Ruoppaajat – Mudderverk	41	5 006	1 749	40	4 752	1 673
Poralautat – Borrhplattformar	8	1 242	375	7	854	258
Uivat telakat – Flytdockor	1	4 041	1 213	1	4 041	1 213
Muut alukset – Övriga fartyg	24	4 738	1 888	17	4 244	1 735
<b>Yhteensä – Summa</b>	<b>198</b>	<b>68 594</b>	<b>24 012</b>	<b>177</b>	<b>64 616</b>	<b>22 552</b>

**Kuvio 9.** Proomut ja muut kuljetuskoneettomat alukset alustyypeittäin lukumäärän mukaan, vuoden lopussa 2010 (2009)

**Figur 9.** Pråmar och övriga fartyg utan framdrivningsmaskineri enligt fartygstyp och antal, vid utgången av år 2010 (2009)



**Taulukko 13.** Proomut ja muut kuljetuskoneettomat alukset, vuoden lopussa 2000–2010

**Tabell 13.** Pråmar och övriga fartyg utan framdrivningsmaskineri, vid utgången av åren 2000–2010

Vuosi – År	Proomut – Pråmar			Muut kuljetuskoneettomat alukset Övriga fartyg utan framdrivningsmaskineri			Yhteensä – Summa		
	Luku – Antal	Brutto	Netto	Luku – Antal	Brutto	Netto	Luku – Antal	Brutto	Netto
2000	82	36 377	13 230	70	16 161	5 503	152	52 538	18 733
2001	86	36 712	13 310	69	16 055	5 465	155	52 767	18 775
2002	86	47 811	16 869	67	15 346	5 318	153	63 157	22 187
2003	90	53 263	20 152	66	15 381	5 328	156	68 644	25 480
2004	91	53 365	20 184	66	15 381	5 328	157	68 746	25 512
2005	89	52 432	19 827	67	16 471	5 655	156	68 903	25 482
2006	84	46 483	16 374	67	15 366	5 322	151	61 849	21 696
2007	89	49 414	17 255	67	15 366	5 322	156	64 780	22 577
2008	96	47 128	16 450	65	13 596	4 790	161	60 724	21 240
2009	112	50 725	17 673	65	13 891	4 879	177	64 616	22 552
2010	124	53 567	18 787	74	15 027	5 225	198	68 594	24 012

## 2 Kauppa-alusluettelo

Meriliikenteessä käytettävien alusten kilpailukyvyn parantamisesta annetun lain (1277/2007) mukaan valtion varoista voidaan myöntää tukea suomalaisille, kauppa-alusluettelon merkityille aluksille. Kauppa-alusluettelon merkitään hakemuksesta sellainen Suomen alusrekisterissä oleva matkustaja-alus, lastialus, hinaaja tai työntäjä, joka on tarkoitettu tukivuotena toimimaan pääasiassa ulkomaan liikenteessä. Liikennevirasto valvoo kauppa-alusluettelon merkitsemisen edellytysten noudattamista.

Taulukossa 14 on esitetty kauppa-alusluettelon merkittyjen alusten määrän kehitys vuosina 2000–2010.

Vuoden 2010 lopussa kauppa-alusluettelossa oli 113 alusta, joiden bruttovetoisuus oli yhteensä 1 329 311. Määrä väheni edellisvuodesta yhdellä aluksella ja bruttovetoisuus 12 117. Koko varsinaisesta kauppalaivastosta kauppa-alusluettelon merkittyjen alusten osuus oli 87 % bruttovetoisuudella mitattuna. Kauppa-alusluettelon kuuluvien alusten bruttovetoisuudesta kuivalastialuksia oli 39 %, säiliöaluksia 27 %, matkustaja-aluksia 33 % ja muita aluksia yksi prosentti. Taulukossa 15 ja kuvassa 10 kauppa-alusluettelon merkityt alukset on esitetty alustyyppittäin.

## 2 Förteckningen över handelsfartyg

Enligt lagen om förbättrande av konkurrenskraften för fartyg som används för sjötransport (1277/2007) kan stöd av statens medel beviljas för finska fartyg som är införda i handelsfartygsförteckningen. I denna förteckning kan på ansökan inskrivas sådana i det finska fartygsregistret införda passagerarfartyg, lastfartyg, bogserbåtar och skjutbogserare som är avsedda att huvudsakligen gå i utrikes sjöfart under stödåret. Trafikverket övervakar att grunderna för införande i förteckningen över handelsfartyg iakttas.

Tabell 14 visar utvecklingen av antalet fartyg som införts i förteckningen över handelsfartyg åren 2000–2010.

I slutet av år 2010 omfattade förteckningen över handelsfartyg 113 fartyg, vilkas bruttodräktighet uppgick till totalt 1 329 311. Antalet minskade från året innan med ett fartyg och bruttodräktigheten med 12 117. Av hela den egentliga handelsflottan utgjorde andelen fartyg som införts i förteckningen över handelsfartyg 87 % i bruttodräktighet mätt. Av bruttodräktigheten för fartygen i förteckningen över handelsfartyg stod torrlastfartygen för 39 %, tankfartygen för 27 %, passagerarfartygen för 33 % och andra fartyg 1 %. Tabell 15 och bild 10 presenterar fartygen i förteckningen över handelsfartyg per fartygstyp.

**Taulukko 14.** Kauppa-alusluettelon merkityt alukset ja niiden osuus varsinaisesta kauppalaivastosta (pituus  $\geq$  15 m), vuoden lopussa 2000–2010

**Tabell 14.** I förteckningen över handelsfartyg inskrivna fartyg och deras andel av den egentliga handelsflottan (längd  $\geq$  15 m), vid utgången av åren 2000–2010

Vuosi – År	Luku – Antal	Osuus % – Andel	Brutto	Osuus % – Andel	Netto	Osuus % – Andel	Dwt	Osuus % – Andel
2000	106	17,3	1 057 943	63,3	425 129	57,4	1 106 399	86,6
2001	110	18,0	1 031 479	61,5	419 910	56,5	1 115 425	86,0
2002 <sup>1)</sup>	129	20,5	1 465 356	89,4	669 827	92,0	1 131 239	90,3
2003	121	19,3	1 312 881	88,5	605 356	91,4	1 071 590	90,7
2004	119	18,3	1 345 229	86,7	621 362	90,1	1 068 532	89,0
2005	115	17,9	1 371 368	86,9	629 247	90,2	1 083 321	88,9
2006	109	17,2	1 219 217	85,7	562 786	89,2	858 809	85,7
2007	115	18,1	1 350 902	86,9	627 545	90,2	1 016 108	87,9
2008	120	18,5	1 435 571	86,3	666 139	89,6	1 160 371	89,0
2009	114	17,7	1 341 428	87,4	596 568	90,2	1 101 879	89,9
2010	113	16,9	1 329 311	86,7	593 120	89,7	1 093 943	89,8

1) Vuodesta 2002 lähtien kauppa-alusluettelon voidaan merkitä myös säännöllisesti suomalaisesta satamasta liikennöivä matkustaja-alus sekä myös yli 20 vuotta vanhat lasti- tai matkustaja-alukset. – Fro.m. år 2002 kan även passagerarfartyg som regelbundet trafikerar finska hamnar samt last- eller passagerarfartyg som är över 20 år gamla inskrivas i handelsfartygsförteckningen.



**Taulukko 15.** Kauppa-alusluetteloon merkityt alukset ja niiden osuus varsinaisesta kauppalaivastosta (pituus  $\geq$  15 m), vuoden lopussa 2009–2010

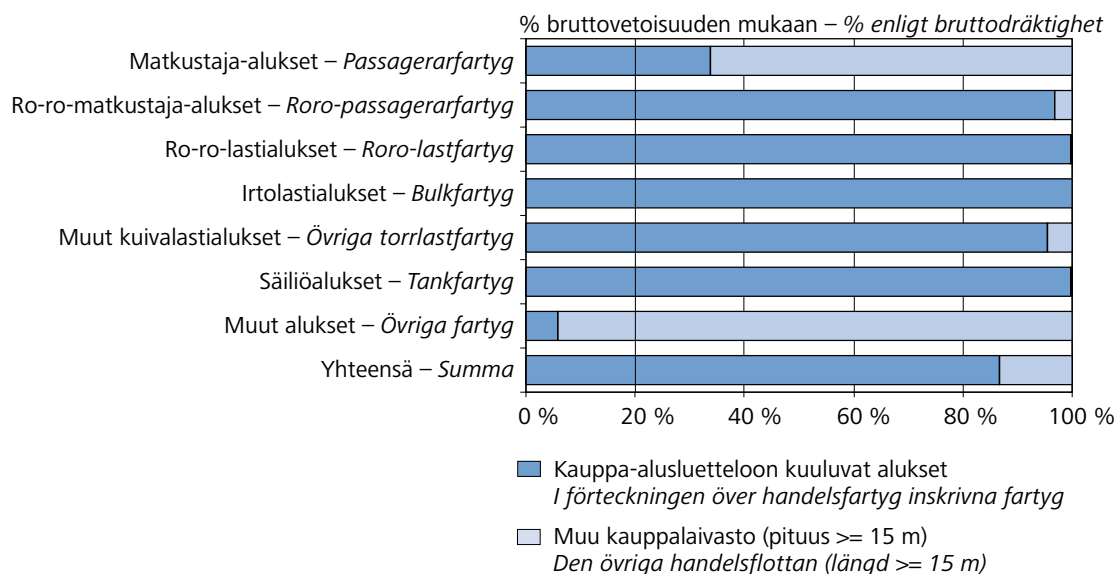
**Tabell 15.** I förteckningen över handelsfartyg inskrivna fartyg och deras andel av den egentliga handelsflottan (längd  $\geq$  15 m), vid utgången av åren 2009–2010

	2010				2009			
	Luku Antal	Osuus % Andel	Brutto	Osuus % Andel	Luku Antal	Osuus % Andel	Brutto	Osuus % Andel
Matkustaja-alukset – <i>Passagerarfartyg</i> .....	2	1,0	13 300	33,7	2	1,0	4 688	17,0
Ro-ro-matkustaja-alukset – <i>Roro-passagerarfartyg</i> <sup>1)</sup> .....	11	28,9	430 691	96,7	11	28,9	430 691	96,7
Ro-ro-lastialukset – <i>Roro-lastfartyg</i> .....	31	84,2	358 364	99,7	32	84,2	379 093	99,8
Irtolastialukset – <i>Bulkfartyg</i> .....	2	100,0	5 342	100,0	5	100,0	35 912	100,0
Muut kuivalastialukset – <i>Övriga torrlastfartyg</i> .....	36	49,3	149 037	95,6	33	49,3	118 467	94,8
Säiliöalukset – <i>Tankfartyg</i> .....	11	73,3	363 171	99,8	11	73,3	363 171	99,8
Muut alukset – <i>Övriga fartyg</i> .....	20	7,1	9 406	5,8	20	7,1	9 406	6,0
<b>Yhteensä – Summa</b> .....	<b>113</b>	<b>17,7</b>	<b>1 329 311</b>	<b>86,7</b>	<b>114</b>	<b>17,7</b>	<b>1 341 428</b>	<b>87,4</b>

1) Alustyyppi nimi aiemmin matkustaja-autolautat – *Fartygstypens namn tidigare passagerarbilfärjor*

**Kuvio 10.** Kauppa-alusluetteloon merkittyjen alusten osuus varsinaisesta kauppalaivastosta (pituus  $\geq$  15 m), vuoden lopussa 2010

**Figur 10.** I förteckningen över handelsfartyg inskrivna fartyg och deras andel av den egentliga handelsflottan (längd  $\geq$  15 m), vid utgången av år 2010



### 3 Aluskiinnitykset

Kauppa-aluksille oli vahvistettu vuoden 2010 lopussa kaikkiaan 604 aluskiinnitystä, joiden yhteisarvo oli 1 803 miljoonaa euroa. Eniten kiinnityksiä euromääräisesti oli matkustaja-aluksilla (50 %) ja kuivalastialuksilla (33 %).

Vuosina 2000–2010 kiinnitysten rahallinen arvo on ollut 1,6–2,0 miljoonaa euroa ja kiinnitysten lukumäärä on vaihdellut 604–810 välillä (taulukko 16 ja kuva 11).

### 3 Inteckningar i fartyg

I slutet av år 2010 hade sammanlagt 604 inteckningar fastställt för handelsfartyg – totalvärdet uppgick till 1 803 miljoner euro. Flest inteckningar uttryckt i euro hade passagerarfartyg (50 %) och torrlastfartyg (33 %).

Åren 2000–2010 uppgick inteckningarnas värde i pengar till 1,6–2,0 miljoner euro och antalet inteckningar varierade mellan 604 och 810 (tabell 16 och bild 11).

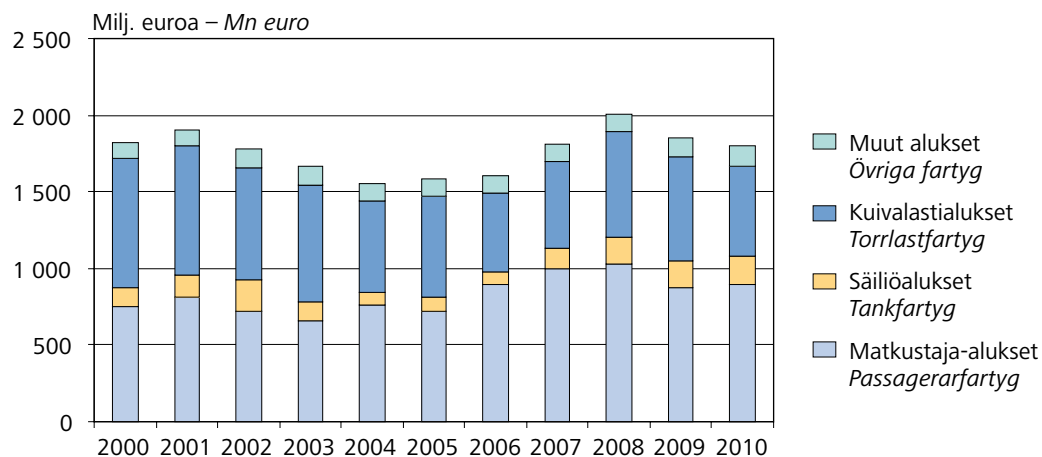
**Taulukko 16.** Aluskiinnitykset alustyypeittäin, vuoden lopussa 2000–2010

**Tabell 16.** Inteckningar i fartyg enligt fartygstyp, vid utgången av åren 2000–2010

Vuosi År	Matkustaja-alukset Passagerarfartyg		Säiliöalukset Tankfartyg		Kuivalastialukset Torrlastfartyg		Muut alukset Övriga fartyg		Yhteensä Summa	
	Kiinnitysten lukumäärä Antal inteckningar	milj. euroa mn euro	Kiinnitysten lukumäärä Antal inteckningar	milj. euroa mn euro	Kiinnitysten lukumäärä Antal inteckningar	milj. euroa mn euro	Kiinnitysten lukumäärä Antal inteckningar	milj. euroa mn euro	Kiinnitysten lukumäärä Antal inteckningar	milj. euroa mn euro
2000	308	749	14	121	130	849	358	102	810	1 821
2001	301	810	16	142	135	850	356	100	808	1 902
2002	285	720	14	206	119	734	342	122	760	1 782
2003	286	659	11	128	116	756	350	122	763	1 665
2004	288	763	4	81	104	593	340	119	736	1 556
2005	301	722	4	93	96	652	324	116	725	1 583
2006	285	890	4	84	92	517	308	118	689	1 609
2007	295	1 002	6	129	90	562	292	119	683	1 812
2008	297	1 027	7	179	99	687	274	113	677	2 006
2009	282	877	7	172	94	683	268	123	651	1 855
2010	254	894	7	186	84	589	259	133	604	1 803

**Kuvin 11.** Aluskiinnitykset (milj. euroa) alustyypeittäin, vuoden lopussa 2000–2010

**Figur 11.** Inteckningar i fartyg (mn euro) enligt fartygstyp, vid utgången av åren 2000–2010



## 4 Merimiesten määrä 4 Antal sjömän

Merimiehiä koskevat tiedot on saatu Liikenteen turvallisuusviraston Trafín pitämästä merimiesrekisteristä, joka perustuu lakiin laivaväen luetteloinnista (1360/2006). Tilasto sisältää suomalaisilla aluksilla palvelleiden suomalaisten merimiesten ohella myös suomalaisilla aluksilla palvelleet ulkomaiset merimiehet sekä lisäksi ulkomaisilla aluksilla palvelleita suomalaisia merimiehiä, sikäli kun heistä on saatu tietoja.

Vuonna 2010 merimiesammateissa tehtiin kaikkiaan 6 348 henkilötyövuotta, josta ulkomaan liikenteen osuus oli 88 % ja kotimaan liikenteen 12 %. Edelliseen vuoteen verrattuna henkilötyövuosien määrä väheni kolme prosenttia eli 216 henkilötyövuodella. Naisten osuus tehdyistä henkilötyövuosista oli 26 %. Ulkomaalaiset merimiehet tekivät viisi prosenttia henkilötyövuosista. Vuosina 2000–2010 henkilötyövuosien määrä on vähentynyt 2 198:llä eli 26 prosenttia (taulukko 17 ja kuva 12). Merimiesammateissa työskenteli vuonna 2010 kaikkiaan 9 175 eri henkilöä, josta naisia oli 2 552. Viimeisten yhdentoista vuoden aikana henkilömäärä on ollut 9 000–12 000.

Taulukossa 18 on esitetty eri merimiesammateissa tehdyt henkilötyövuodet vuonna 2010 sekä lisäksi kesäkuun ja joulukuun viimeisenä päivänä aluksilla olleiden merimiesten lukumäärä ulkomaan ja kotimaan liikenteessä. Lisätietoja merimiehistä on saatavissa Liikenteen turvallisuusviraston Trafín julkaisuja –sarjan vuosijulkaisusta Merimiestilasto.

Uppgifterna om sjömän är tagna ur sjömansregistret, som Trafiksäkerhetsverket Trafí för med stöd av lagen om registrering av fartygspersonal (1360/2006). Statistiken omfattar förutom finländska sjömän som tjänstgjort på finländska fartyg även utländska sjömän som tjänstgjort på finländska fartyg och därtill finländska sjömän som tjänstgjort på utländska fartyg, i den mån uppgifter om dessa funnits att tillgå.

År 2010 utfördes sammanlagt 6 348 årsverken i sjömansyrkena, varav utrikesfartens andel var 88 % och inrikesfartens 12 %. Jämfört med året innan minskade antalet årsverken med 3 %, dvs. med 216 årsverken. Kvinnornas andel av årsverkena uppgick till 26 %. Utländska sjömän stod för 5 % av årsverkena. Åren 2000–2010 minskade antalet årsverken med 2 198, dvs. 26 % (tabell 17 och bild 12). I sjömansyrken arbetade år 2010 sammanlagt 9 175 personer, av vilka 2 552 var kvinnor. Antalet har under de senaste elva åren uppgått till 9 000–12 000 personer.

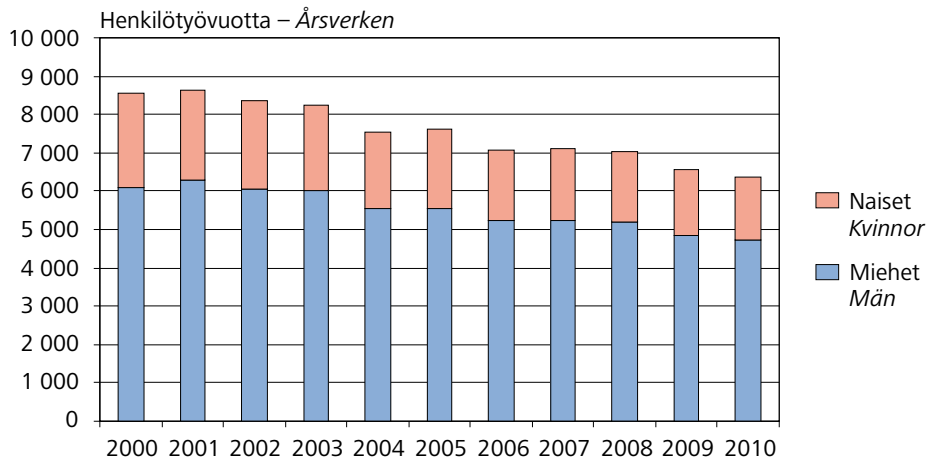
Tabell 18 visar årsverkena i olika sjömansyrken år 2010 samt antalet sjömän på fartygen i utrikes- och inrikesfart den sista juni och den sista december. Närmare uppgifter om sjömän finns i den årliga statistiken över sjömän som ingår i serien publikationer från Trafí (Trafiksäkerhetsverket).

**Taulukko 17.** Merimiesammateissa tehdyt henkilötyövuodet sekä 30.6. ja 31.12. aluksilla olleiden merimiesten lukumäärä, 2000–2010

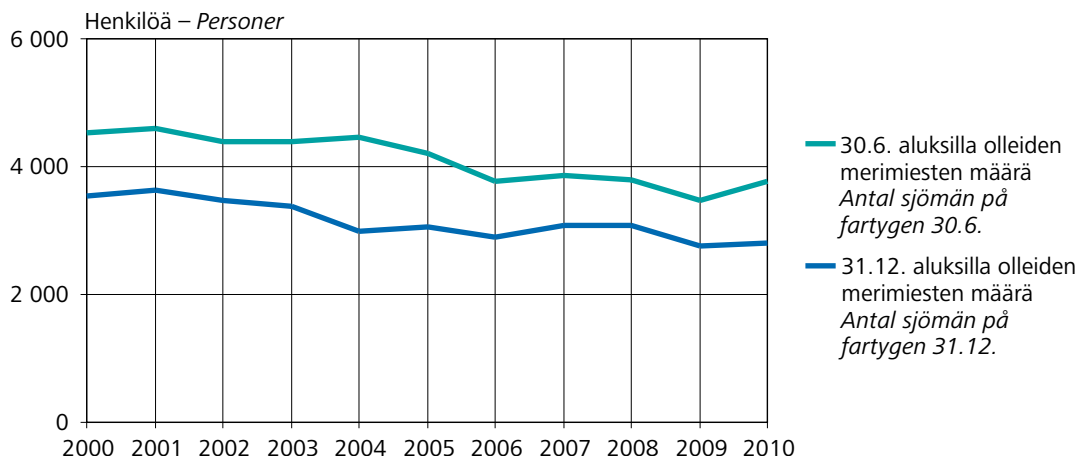
**Tabell 17.** Årsverken i sjömansyrken samt antal sjömän på fartygen 30.6 och 31.12, 2000–2010

Vuosi År	Henkilötyövuodet – Årsverken			Merimiesten määrä – Antal sjömän			
	Miehet – Män	Naiset – Kvinnor	Yhteensä – Totalt	Aluksilla olleet merimiehet – Antal sjömän på fartygen			
				30. kesäkuuta – 30. juni		31. joulukuuta – 31. december	
Henkilötyöv. Årsverken	Henkilötyöv. Årsverken	Henkilötyöv. Årsverken	Henkilöä Personer	josta naisia därav kvinnor	Henkilöä Personer	josta naisia därav kvinnor	
2000	6 103	2 443	8 546	4 532	1 297	3 537	1 012
2001	6 277	2 347	8 623	4 594	1 278	3 623	978
2002	6 041	2 303	8 344	4 395	1 210	3 477	970
2003	5 999	2 235	8 234	4 401	1 229	3 377	959
2004	5 533	2 023	7 556	4 457	1 288	2 993	809
2005	5 531	2 071	7 602	4 197	1 148	3 055	857
2006	5 220	1 853	7 072	3 777	975	2 895	772
2007	5 225	1 904	7 129	3 861	1 076	3 072	850
2008	5 179	1 860	7 039	3 804	1 019	3 080	880
2009	4 855	1 710	6 564	3 476	947	2 748	714
2010	4 721	1 627	6 348	3 769	1 076	2 796	767

**Kuvio 12.** Merimiesammateissa tehdyt henkilötyövuodet, 2000–2010  
**Figur 12.** Årsverken i sjömansyrken, 2000–2010



**Kuvio 13.** Aluksilla 30.6. ja 31.12. olleiden merimiesten lukumäärä, 2000–2010  
**Figur 13.** Antal sjömän på fartygen 30.6. och 31.12., 2000–2010



**Taulukko 18.** Merimiesammateissa tehty henkilötyövuodet sekä 30.6. ja 31.12. aluksilla olleiden merimiesten lukumäärä ammateittain, 2010

**Tabell 18.** Årsverken i sjömansyrken samt antal sjömän på fartygen 30.6. och 31.12. yrkesvis, 2010

Ammatti – Yrke	Henkilötyövuodet – Årsverken			Merimiesten määrä – Antal sjömän					
				Aluksilla olleet merimiehet – Sjömän på fartygen					
				30.6.2010			31.12.2010		
	Ulkomaan liikenne Utrikes trafik	Kotimaan liikenne Inrikes trafik	Yhteensä Totalt	Ulkomaan liikenne Utrikes trafik	Kotimaan liikenne Inrikes trafik	Yhteensä Totalt	Ulkomaan liikenne Utrikes trafik	Kotimaan liikenne Inrikes trafik	Yhteensä Totalt
Päällikkö – Befälhavare	279	178	457	138	167	305	109	65	174
Yliperämies – Överstyrman	243	27	270	112	21	133	99	11	110
I perämies – I styrman	254	11	265	122	6	128	110	7	117
II perämies – II styrman	93	6	99	45	–	45	38	5	43
III perämies – III styrman	2	1	4	1	–	1	1	–	1
Perämies – Styrman	8	1	9	6	1	7	2	–	2
Laivuri/kuljettaja – Skeppare	–	0	0	–	1	1	–	–	–
Linjaluotsi – Linjelots	24	6	30	15	7	22	9	–	9
Radiosähkötäjä – Radiotelegrafist	–	1	1	–	1	1	–	–	–
Pursimies yt – Båtsman at	67	10	77	30	4	34	30	4	34
Pursimies – Båtsman	55	6	61	27	3	30	22	4	26
Kansikorjausmies yt – Däcksreparatör at	83	–	83	40	–	40	32	–	32
Kansikorjausmies – Däcksreparatör	47	1	48	30	1	31	18	–	18
Matruusi yt – Matros at	181	32	213	82	16	98	85	13	98
Matruusi – Matros	115	31	146	59	14	73	51	15	66
Kansimies yt – Däckskarlar at	0	23	23	–	37	37	–	20	20
Kansimies – Däckskarlar	6	89	95	4	184	188	1	12	13
Puolimatruusi yt – Lättmatros at	144	15	158	80	9	89	28	2	30
Puolimatruusi – Lättmatros	83	3	85	56	4	60	14	–	14
Muu kansihenkilökunta – Övrig däckspersonal	117	30	146	33	21	54	89	19	108
Kansihenkilökunta yht. – Däckspersonal totalt	1 799	470	2 269	880	497	1 377	738	177	915
Konepäällikkö – Maskinchef	244	102	346	112	80	192	98	54	152
Konemestari – Maskinmästare	10	10	20	6	7	13	2	5	7
Päiväkonemestari – Dagmaskinmästare	19	–	19	8	–	8	10	–	10
I konemestari – I maskinmästare	169	9	178	81	3	84	73	6	79
II konemestari – II maskinmästare	131	4	135	62	1	63	61	2	63
Sähkömestari – Elmästare	28	4	31	9	–	9	13	3	16
Yhtenäispäällystö – Enhetsbefäl	2	43	46	2	66	68	–	14	14
Koneenhoitaja – Maskinskötare	–	–	–	–	–	–	–	–	–
Korjausmies yt – Reparator at	92	14	107	39	6	45	44	9	53
Korjausmies – Reparator	64	2	66	37	–	37	32	1	33
Sähkömies yt – Elektriker at	88	6	94	42	1	43	36	4	40
Sähkömies – Elektriker	51	2	53	24	2	26	23	–	23
Konevahtimies – Maskinvaktman	30	4	34	19	4	23	14	1	15
Konemies yt – Maskinman at	54	12	66	26	1	27	29	11	40
Konemies – Maskinman	64	6	69	35	9	44	23	–	23
Muu konehenkilökunta – Övrig maskinpersonal	14	2	16	17	2	19	–	–	–
Konehenkilökunta yht. – Maskinpersonal totalt	1 058	220	1 279	519	182	701	458	110	568
Ravintolahenkilökunta – Restaurangpersonal	1 789	62	1 851	1 044	79	1 123	852	31	883
Hotellihenkilökunta – Hotellpersonal	382	1	383	221	1	222	172	–	172
Myyälähenkilökunta – Försäljningspersonal	347	–	347	211	–	211	152	–	152
Muu palveluhenkilökunta – Övrig servicepersonal	219	1	220	131	4	135	106	–	106
Taloushenkilökunta yht. – Ekonomipersonal totalt	2 736	64	2 800	1 607	84	1 691	1 282	31	1 313
<b>Kaikkian – I allt<sup>1)</sup></b>	<b>5 594</b>	<b>754</b>	<b>6 348</b>	<b>3 006</b>	<b>763</b>	<b>3 769</b>	<b>2 478</b>	<b>318</b>	<b>2 796</b>

1) Merimiesammateissa toimineiden eri henkilöiden kokonaismäärä vuonna 2010 oli 9 175, josta naisia 2 552 – Antalet yrkesverksamma sjömän år 2010 var 9 175, därav 2 552 kvinnor.

## 5 Maailman kauppalaivasto

Maailman kauppalaivastoon, johon tässä tilastossa luetaan kaikki omalla konevoimalla kulkevat bruttovetoisuudeltaan vähintään 100 olevat alukset, kuului vuoden 2010 päättyessä kaikkiaan 103 392 alusta, joiden bruttovetoisuus oli yhteensä 958 miljoonaa. Alusten keski-määräinen ikä oli 21 vuotta.

Vuonna 2010 valmistui uudisrakennuksina 3 748 alusta, joiden bruttovetoisuus oli 96 miljoonaa. Maailman kauppalaivastosta poistui saman vuoden aikana 1346 alusta, joiden bruttovetoisuus oli 19 miljoonaa. Näiden alusten keskimääräinen ikä oli 32 vuotta.

EU-maiden osuus alusten määrästä oli 15 561 eli 15 % ja bruttovetoisuudesta 190 miljoonaa eli 20 %. EU-maista eniten aluksia oli Kreikalla bruttovetoisuuden mukaan. Seuraavina tulivat Malta, Kypros, Britannia, Italia, Saksa ja Tanska. EU:n ulkopuolella suurin kauppalaivasto oli Panamalla, jonka osuus koko maailman kauppalaivaston bruttovetoisuudesta oli 201 miljoonaa eli 21 %. Seuraavina tulivat Liberia, Kiina ja Marshallinsaaret.

Taulukossa 19 ja kuvassa 14 on esitetty EU-maiden kauppalaivasto sekä suurimmat EU:n ulkopuoliset kauppalaivastot vuoden 2010 lopussa.

Alusryhmittäin maailman kauppalaivasto jakaantui seuraavasti: matkustaja-aluksia ja roro-matkustaja-aluksia oli 6 810 bruttovetoisuudeltaan 35 miljoonaa (4 % koko tonnistosta), kuivalastialuksia 34 210 bruttovetoisuudeltaan 561 miljoonaa (59 %), säiliöaluksia 13 877 bruttovetoisuudeltaan 314 miljoonaa (33 %) ja muita aluksia 48 495 bruttovetoisuudeltaan 48 miljoonaa (5 %). Taulukossa 20 ja kuvassa 15 tiedot on esitetty tarkemmin alustyypeittäin.

Taulukossa 21 ja kuvassa 16 on esitetty aikasarja maailman kauppalaivaston kehityksestä alustyypeittäin vuosina 1993–2010.

Maailman kauppalaivastoa koskevat tiedot perustuvat julkaisuun Lloyd's Register – Fairplay Ltd., World Fleet Statistics.

## 5 Världshandelsflottan

Världshandelsflottan, varmed i denna statistik avses alla fartyg med eget framdrivningsmaskineri och en bruttodräktighet av minst 100, omfattade vid utgången av år 2010 sammanlagt 103 392 fartyg, vilkas bruttodräktighet uppgick till totalt 958 miljoner. Fartygens genomsnittliga ålder var 21 år.

Under år 2010 färdigställdes 3 748 nybyggen med en sammanlagd bruttodräktighet av 96 miljoner. Ur världshandelsflottan avskrevs samma år 1346 fartyg med en bruttodräktighet av 19 miljoner. Deras genomsnittliga ålder var 32 år.

EU-ländernas andel av världshandelsflottan var 15 561 fartyg, dvs. 15 %, och andelen av bruttodräktigheten 190 miljoner, dvs. 20 %. Av EU-länderna hade Grekland den största handelsflottan enligt bruttodräktighet. Efter Grekland följde i bruttodräktighet mätt Malta, Cypern, Storbritannien, Italien, Tyskland och Danmark. Den största handelsflottan utanför EU hade Panama, vars andel av brutto-dräktigheten för hela världens handelsflotta var 201 miljoner, dvs. 21 %. Efter Panama följde Liberia, Kina och Marshallöarna.

Tabell 19 och bild 14 visar EU-ländernas handelsflotta och de största handelsflottorna utanför EU i slutet av år 2010.

Världshandelsflottan fördelade sig på olika fartygsgrupper enligt följande: 6 810 passagerarfartyg och roro-passagerarfartyg med en bruttodräktighet av 35 miljoner (4 % av hela tonnaget), 34 210 torrlastfartyg med en bruttodräktighet av 561 miljoner (59 %), 13 877 tankfartyg med en bruttodräktighet av 314 miljoner (33 %) och 48 495 övriga fartyg med en bruttodräktighet av 48 miljoner (5 %). Tabell 20 och bild 15 presenterar dessa uppgifter i detalj per fartygstyp.

Tabell 21 och bild 16 visar tidserien över världshandelsflottans utveckling enligt fartygstyp åren 1993–2010.

Uppgifterna om världshandelsflottan baserar sig på World Fleet Statistics, som utgetts av Lloyd's Register – Fairplay Ltd.

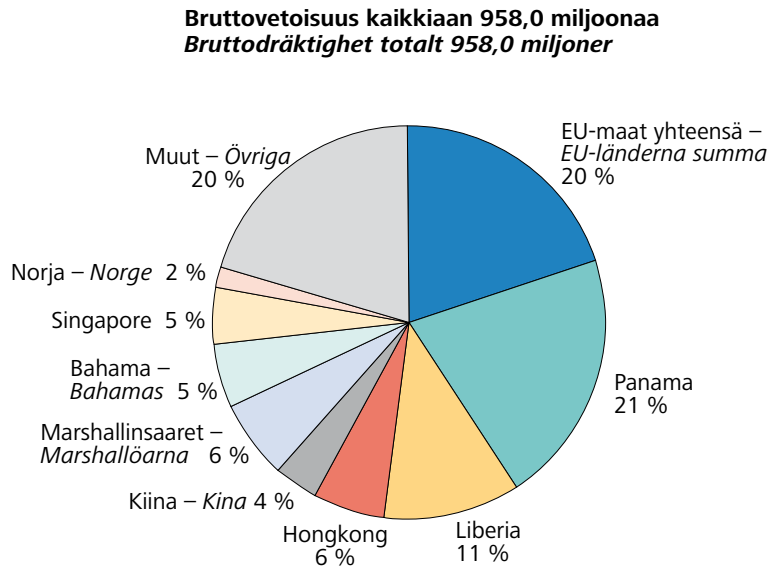
**Taulukko 19.** EU-maiden kauppalaivasto sekä suurimmat EU:n ulkopuoliset kauppalaivastot, vuoden lopussa 2010 (alukset bruttovetoisuus vähintään 100)

**Tabell 19.** EU-ländernas handelsflotta och de största handelsflottorna utanför EU, vid utgången av år 2010 (fartyg bruttodräktighet minst 100)

Maa – Land	Luku – Antal	Brutto	%
Kreikka – Grekland	1 433	40 795 358	4,3
Malta	1 724	38 737 657	4,0
Kypros – Cypern	1 014	20 732 488	2,2
Britannia – Storbritannien	1 638	16 477 909	1,7
Britannia – Storbritannien/Gibraltari	300	2 064 152	0,2
Italia – Italien	1 649	17 044 319	1,8
Saksa – Tyskland	931	15 282 545	1,6
Tanska – Danmark (DIS)	524	11 530 364	1,2
Tanska – Danmark	288	241 828	0,0
Alankomaat – Nederländerna	1 302	6 737 969	0,7
Ranska – Frankrike (FIS)	160	5 449 155	0,6
Ranska – Frankrike	639	1 218 777	0,1
Belgia – Belgien	245	4 500 757	0,5
Ruotsi – Sverige	488	3 560 521	0,4
Suomi – Finland	275	1 450 206	0,2
Espanja – Spanien	1 354	1 334 290	0,1
Luxemburg	133	1 030 042	0,1
Bulgaria – Bulgarien	92	422 185	0,0
Liettua – Litauen	115	417 528	0,0
Viro – Estland	113	375 054	0,0
Latvia – Lettland	140	263 626	0,0
Romania – Rumänien	76	91 730	0,0
Puola – Polen	314	162 245	0,0
Irlanti – Irland	233	218 096	0,0
Portugali – Portugal	353	185 403	0,0
Slovakia – Slovakien	19	56 286	0,0
Itävalta – Österrike	2	9 860	0,0
Slovenia – Slovenien	7	2 126	0,0
<b>EU-maat yhteensä – EU-länderna summa</b>	<b>15 561</b>	<b>190 392 476</b>	<b>19,9</b>
Panama	7 986	201 264 453	21,0
Liberia	2 726	106 708 344	11,1
Kiina/Hongkong – Kina/Hongkong	1 736	55 543 246	5,8
Kiina – Kina	4 080	34 705 141	3,6
Marshallinsaaret – Marshallöarna	1 622	62 011 182	6,5
Bahama – Bahamas	1 384	50 369 836	5,3
Singapore	2 667	44 869 918	4,7
Norja – Norge (NIS)	521	13 828 168	1,4
Norja – Norge	1 474	2 700 520	0,3
Japani – Japan	6 150	16 857 860	1,8
Korean tasavalta – Republiken Korea	2 913	12 512 549	1,3
Yhdysvallat – Förenta Staterna	6 371	11 941 087	1,2
Britannia/Mansaari – Storbritannien/Isle of Man	385	11 620 778	1,2
Antigua & Barbuda	1 293	10 737 659	1,1
Britannia/Bermuda – Storbritannien/Bermuda	158	10 535 860	1,1
Intia – Indien	1 404	9 244 245	1,0
Indonesia – Indonesien	5 763	9 278 513	1,0
Malesia – Malaysia	1 391	8 073 069	0,8
Venäjä – Ryssland	3 485	7 710 692	0,8
Muut – Övriga	34 322	87 076 708	9,1
<b>Yhteensä – Summa</b>	<b>103 392</b>	<b>957 982 304</b>	<b>100,0</b>

Lähde – Källa: Lloyd's Register – Fairplay Ltd., World Fleet Statistics 2010

**Kuvio 14.** Maailman kauppalaivasto (aluksen brutto  $\geq 100$ ), vuoden lopussa 2010  
**Figur 14.** Världens handelsflotta (fartygets brutto  $\geq 100$ ), vid utgången av år 2010



**Taulukko 20.** Maailman kauppalaivasto (brutto  $\geq 100$ ) alustyypeittäin, vuoden lopussa 2010  
**Tabell 20.** Världens handelsflotta (brutto  $\geq 100$ ) enligt fartygstyp, vid utgången av år 2010

Alustyyppi – Fartygstyp	Luku – Antal	Brutto	%-osuus
Matkustaja-alukset – Passagerarfartyg	3 955	18 417 566	1,9
Ro-ro-matkustaja-alukset – Roro-passagerarfartyg <sup>1)</sup>	2 855	16 982 443	1,8
Ro-ro-lastialukset – Roro-lastfartyg	2 504	42 390 926	4,4
Irtolastialukset – Bulkfartyg	8 938	294 006 642	30,7
Muut kuivalastialukset – Övriga torrlastfartyg	22 768	224 454 657	23,4
Säiliöalukset – Tankfartyg	13 877	313 838 566	32,8
Muut alukset – Övriga fartyg	48 495	47 891 504	5,0
<b>Yhteensä – Summa</b>	<b>103 392</b>	<b>957 982 304</b>	<b>100,0</b>

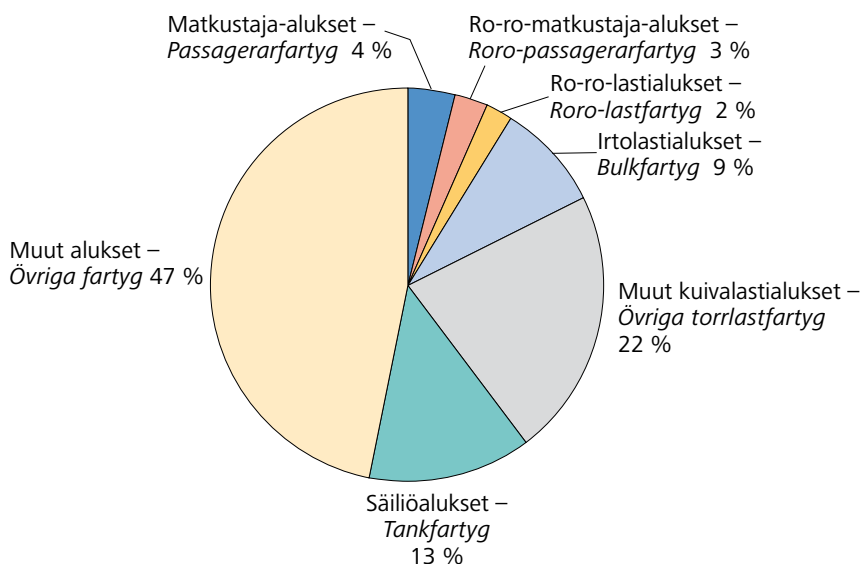
1) Alustyyppi nimi aiemmin matkustaja-autolautat – Fartygstypens namn tidigare passagerarbilfärjor

Lähde – Källa: Lloyd's Register – Fairplay Ltd., World Fleet Statistics 2010

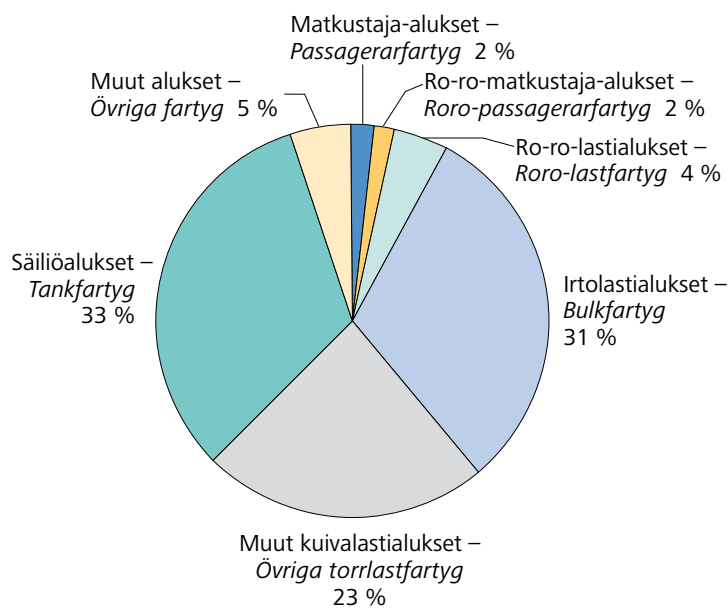


**Kuvio 15.** Maailman kauppalaivaston (brutto  $\geq 100$ ) jakautuminen alustyypeittäin, vuoden lopussa 2010  
**Figur 15.** Världens handelsflotta (brutto  $\geq 100$ ) enligt fartygstyp, vid utgången av år 2010

**Lukumäärä kaikkiaan 103 392 alusta**  
**Antal sammanlagt 103 392 fartyg**



**Bruttovetoisuus yhteensä 958,0 miljoonaa**  
**Bruttodräktighet sammanlagt 958,0 miljoner**



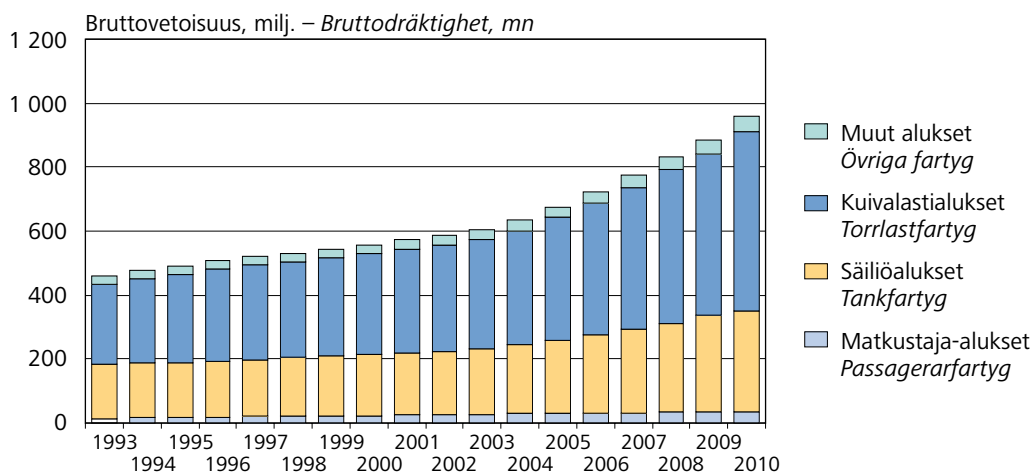
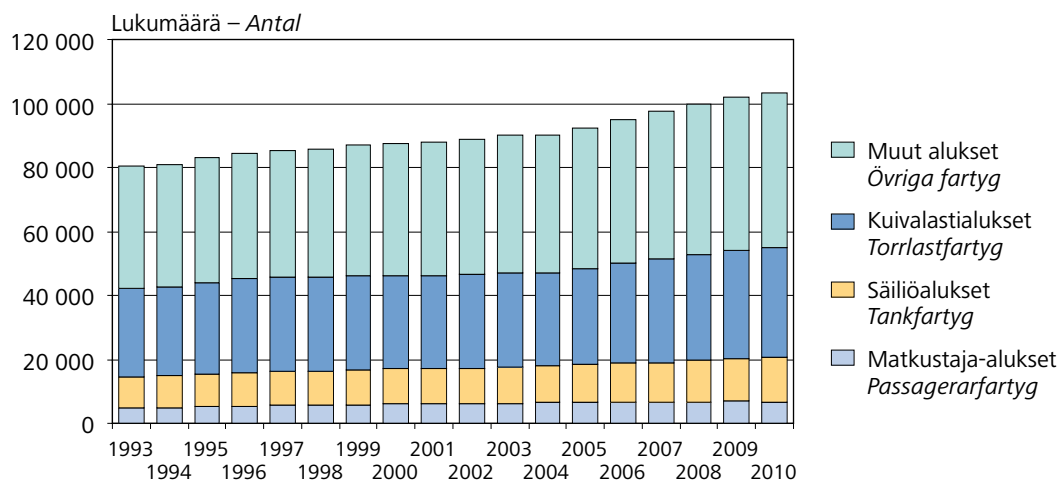
Lähde – Källa: Lloyd's Register – Fairplay Ltd., World Fleet Statistics 2010

**Taulukko 21.** Maailman kauppalaivasto (brutto  $\geq$  100) alustyypeittäin, vuoden lopussa 1993–2010  
**Tabell 21.** Världens handelsflotta (brutto  $\geq$  100) enligt fartygstyp, vid utgången av åren 1993–2010

Vuosi År	Matkustaja-alukset Passagerarfartyg		Säiliöalukset Tankfartyg		Kuivalastialukset Torrlastfartyg		Muut alukset Övriga fartyg		Yhteensä Summa	
	Luku – Antal	Brutto	Luku – Antal	Brutto	Luku – Antal	Brutto	Luku – Antal	Brutto	Luku – Antal	Brutto
1993	4 904	14 520 682	9 751	167 636 891	27 497	251 061 003	38 503	24 696 232	80 655	457 914 808
1994	4 980	15 781 955	9 907	170 477 665	27 802	264 797 323	37 987	24 802 093	80 676	475 859 036
1995	5 220	17 407 868	10 138	170 910 430	28 444	276 669 334	39 088	25 674 459	82 890	490 662 091
1996	5 408	18 705 395	10 420	175 508 843	29 269	288 031 053	39 167	25 627 720	84 264	507 873 011
1997	5 595	19 840 967	10 585	177 925 751	29 650	298 714 228	39 664	25 716 247	85 494	522 197 193
1998	5 723	20 912 114	10 735	183 724 190	29 118	300 169 348	40 252	27 087 644	85 828	531 893 296
1999	5 841	21 963 177	10 941	188 897 242	29 220	304 533 857	40 815	28 215 285	86 817	543 609 561
2000	5 940	23 135 866	11 014	193 150 459	29 251	312 499 097	41 341	29 268 535	87 546	558 053 957
2001	6 055	25 127 497	11 083	195 426 007	29 235	324 353 343	41 566	29 644 417	87 939	574 551 264
2002	6 178	26 778 716	11 127	196 117 730	29 351	331 710 025	42 354	30 976 925	89 010	585 583 396
2003	6 342	27 843 479	11 325	205 216 833	29 251	340 140 844	42 981	32 017 212	89 899	605 218 368
2004	6 396	28 762 626	11 426	216 142 549	29 228	356 796 111	42 910	31 619 834	89 960	633 321 120
2005	6 512	29 333 169	11 785	231 037 850	30 145	382 296 469	43 663	32 448 468	92 105	675 115 956
2006	6 641	30 423 290	12 213	245 276 417	31 360	412 280 912	44 722	33 874 780	94 936	721 855 399
2007	6 691	31 782 738	12 354	261 192 461	32 493	444 335 162	45 966	37 626 147	97 504	774 936 508
2008	6 744	33 235 154	12 888	279 385 618	33 312	478 465 829	46 797	39 617 811	99 741	830 704 412
2009	6 865	34 440 179	13 526	301 785 103	33 557	504 340 437	48 246	42 069 085	102 194	882 634 804
2010	6 810	35 400 009	13 877	313 838 566	34 210	560 852 225	48 495	47 891 504	103 392	957 982 304

Lähde – Källa: Lloyd's Register of Shipping World Fleet Statistics 1993, 1999  
 Lloyd's Register – Fairplay Ltd., World Fleet Statistics 2001-2010

**Kuvio 16.** Maailman kauppalaivasto (brutto  $\geq$  100) alustyypeittäin, vuoden lopussa 1993–2010  
**Figur 16.** Världens handelsflottan (brutto  $\geq$  100) enligt fartygstyp, vid utgången av åren 1993–2010





*Kauppalaivasto 2010 – Handelsflottan 2010 –  
Finnish merchant fleet 2010*

*Liitetaulukot – Bilagor – Annexes*

**Taulu 1.** Kauppalaivastoon kuuluvat vähintään 15 metriä pitkät alukset vuoden 2010 alkaessa ja päättyessä  
**Tabell 1.** Handelsfartyg med en längd av minst 15 m, vid ingången och utgången av år 2010  
**Table 1.** Ships of the Finnish merchant fleet of 15 m in length and over at the beginning and end of 2010

	Matkustaja-alukset Passagerarfartyg Passenger ships			Säiliöalukset Tankfartyg Tankers			Kuivalastialukset Torrlastfartyg Dry cargo ships		
	Luku Antal Number	Brutto Gross	Netto Net	Luku Antal Number	Brutto Gross	Netto Net	Luku Antal Number	Brutto Gross	Netto Net
<b>Vuoden alkaessa – Vid årets början –</b> <i>At the beginning of the year</i> .....	236	472 906	241 119	15	363 870	182 036	110	540 812	188 684
<b>Lisäys – Ökning – Increase:</b>									
kotimaassa rakennettuja – i Finland byggda – <i>new ships built in Finland</i> .....	1	132	57	–	–	–	–	–	–
ulkomailla rakennettuja – i utlandet byggda – <i>new ships built abroad</i> .....	–	–	–	–	–	–	–	–	–
ulkomailla ostettuja – i utlandet köpta – <i>ships bought from abroad</i> .....	3	13 292	4 741	–	–	–	1	352	232
uudestaan rakennettuja, mitattuja, kun- nostettuja tai rekisteröityjä vanhoja aluksia – ombyggda, ommätta, upprustade eller omregistrerade fartyg – <i>ships rebuilt, remeasured, repaired or re-reg.</i> .....	4	225	83	–	–	–	3	169	52
muu lisäys – övrig ökning – <i>other reason for increase</i> .....	–	–	–	–	–	–	–	–	–
lajin muutos – ändring av art – <i>converted into different type of craft</i> .....	1	2 630	789	–	–	–	3	30 570	13 633
<b>Yhteensä – Summa – Total</b> .....	9	16 279	5 670	–	–	–	7	31 091	13 917
<b>Vähennys – Minskning – Decrease:</b>									
ulkomailla myytyjä – till utlandet sålda – <i>ships sold abroad</i> .....	–	–	–	–	–	–	1	20 729	6 378
haaksirikkoutuneita – genom förolyckande – <i>wrecked</i> .....	–	–	–	–	–	–	–	–	–
hylyksi tuomittuja tai purettuja – genom kondemnering eller slopning – <i>condemned or broken up</i> .....	–	–	–	–	–	–	–	–	–
uudestaan mitattuja – ommätta – <i>remeasured</i> .....	–	–	–	–	–	–	–	–	–
muista syistä poistettuja – av annan orsak avförda – <i>other reason</i> .....	–	–	–	–	–	–	–	–	–
lajin muutos – ändring av art – <i>converted into different type of craft</i> .....	2	4 334	1 707	–	–	–	3	30 570	13 633
<b>Yhteensä – Summa – Total</b> .....	2	4 334	1 707	–	–	–	4	51 299	20 011
<b>Vuoden päättyessä – Vid årets slut –</b> <i>At the end of the year</i> .....	243	484 851	245 082	15	363 870	182 036	113	520 604	182 590

Muut alukset Övriga fartyg Other ships			Yhteensä Summa Total			Proomut (pituus >= 15 m) Pråmar (längd >= 15 m) Barges (length >= 15 m)			
Luku Antal Number	Brutto Gross	Netto Net	Luku Antal Number	Brutto Gross	Netto Net	Luku Antal Number	Brutto Gross	Netto Net	
283	156 430	49 358	644	1 534 018	661 178	108	50 649	17 649	Vuoden alkaessa – Vid årets början – At the beginning of the year
									Lisäys – Ökning – Increase:
2	588	178	3	720	235	2	1 618	498	kotimaassa rakennettuja – i Finland byggda – new ships built in Finland
–	–	–	–	–	–	–	–	–	ulkomailla rakennettuja – i utlandet byggda – new ships built abroad
7	2 198	661	11	15 842	5 634	1	1 061	319	ulkomailta ostettuja – i utlandet köpta – ships bought from abroad
12	3 000	927	19	3 394	1 062	11	2 347	952	uudestaan rakennettuja, mitattuja, kun- nostettuja tai rekisteröityjä vanhoja aluksia – ombyggda, ommätta, upprustade eller omregistrerade fartyg – ships rebuilt, remeasured, repaired or re-reg.
–	–	–	–	–	–	–	–	–	muu lisäys – övrig ökning – other reason for increase
1	4 295	1 688	5	37 495	16 110	–	–	–	lajin muutos – ändring av art – converted into different type of craft
22	10 081	3 454	38	57 451	23 041	14	5 026	1 769	Yhteensä – Summa – Total
									Vähennys – Minskning – Decrease:
5	753	228	6	21 482	6 606	2	2 181	654	ulkomaille myytyjä – till utlandet sålda – ships sold abroad
–	–	–	–	–	–	–	–	–	haaksirikkoutuneita – genom förolyckande – wrecked
–	–	–	–	–	–	–	–	–	hylyksi tuomittuja tai purettuja – genom kondemnering eller slopning – condemned or broken up
–	–	–	–	–	–	–	3	1	uudestaan mitattuja – ommätta – remeasured
–	–	–	–	–	–	–	–	–	muista syistä poistettuja – av annan orsak avförda – other reason
1	2 630	789	6	37 534	16 129	–	–	–	lajin muutos – ändring av art – converted into different type of craft
6	3 383	1 017	12	59 016	22 735	2	2 184	655	Yhteensä – Summa – Total
299	163 128	51 795	670	1 532 453	661 503	120	53 491	18 763	Vuoden päättyessä – Vid årets slut – At the end of the year

**Taulu 2.** Kauppalaivastoon kuuluvat vähintään 15 metriä pitkät alukset kotipaikoittain vuoden 2010 päättyessä  
**Tabell 2.** Handelsfartyg med en längd av minst 15 m enligt hemort, vid utgången av år 2010  
**Table 2.** Ships of the Finnish merchant fleet of 15 m in length and over classified by home port at the end of 2010

Alusten kotipaikka Fartygens hemort Home port	Matkustaja-alukset Passagerarfartyg Passenger ships			Säiliöalukset Tankfartyg Tankers			Kuivalastialukset Torrlastfartyg Dry cargo ships		
	Luku Antal Number	Brutto Gross	Netto Net	Luku Antal Number	Brutto Gross	Netto Net	Luku Antal Number	Brutto Gross	Netto Net
Koko maa – Hela landet – Whole country . . . . .	243	484 851	245 082	15	363 870	182 036	113	520 604	182 590
Manner-Suomi – Fasta Finland – Mainland Finland . .	220	192 180	64 931	15	363 870	182 036	82	306 097	115 667
Uusimaa – Nyland . . . . .	52	143 221	47 309	4	150 963	79 734	30	211 071	76 517
Espoo – Esbo . . . . .	1	111	52	–	–	–	1	31	10
Hanko – Hangö . . . . .	2	320	105	–	–	–	1	26	8
Helsinki – Helsingfors . . . . .	47	142 619	47 083	4	150 963	79 734	24	210 669	76 393
Raasepori – Raseborg . . . . .	2	171	69	–	–	–	4	345	106
Itä-Uusimaa – Östra Nyland . . . . .	7	493	196	6	180 298	86 438	10	9 646	5 239
Loviisa – Lovisa . . . . .	1	46	15	–	–	–	–	–	–
Porvoo – Borgå . . . . .	6	447	181	6	180 298	86 438	8	9 186	4 991
Sipoo – Sibbo . . . . .	–	–	–	–	–	–	2	460	248
Varsinais-Suomi – Egentliga Finland . . . . .	46	9 108	3 048	4	32 423	15 749	27	44 253	20 344
Kaarina – S:t Karins . . . . .	–	–	–	–	–	–	5	33 979	16 285
Kemiönsaari – Kimitoön . . . . .	1	79	26	–	–	–	6	3 075	1 513
Kustavi – Gustavs . . . . .	–	–	–	–	–	–	–	–	–
Länsi-Turunmaa – Väståboland . . . . .	3	287	96	1	137	64	3	1 006	537
Mynämäki . . . . .	–	–	–	–	–	–	–	–	–
Naantali – Nådendal . . . . .	1	87	29	3	32 286	15 685	4	1 677	570
Turku – Åbo . . . . .	37	8 345	2 777	–	–	–	9	4 516	1 439
Uusikaupunki – Nystad . . . . .	4	310	120	–	–	–	–	–	–
Satakunta . . . . .	1	55	28	1	186	115	2	8 846	2 805
Eurajoki – Euraäminne . . . . .	–	–	–	–	–	–	–	–	–
Huittinen . . . . .	–	–	–	–	–	–	–	–	–
Luvia . . . . .	–	–	–	–	–	–	–	–	–
Merikarvia – Sastmola . . . . .	–	–	–	–	–	–	–	–	–
Pori – Björneborg . . . . .	1	55	28	1	186	115	–	–	–
Rauma – Raumo . . . . .	–	–	–	–	–	–	2	8 846	2 805
Kanta-Häme – Egentliga Tavastland . . . . .	4	367	155	–	–	–	–	–	–
Hämeenlinna – Tavastehus . . . . .	4	367	155	–	–	–	–	–	–
Pirkanmaa – Birkaland . . . . .	10	996	460	–	–	–	–	–	–
Mänttä-Vilppula . . . . .	1	55	23	–	–	–	–	–	–
Ruovesi . . . . .	1	145	80	–	–	–	–	–	–
Tampere – Tammerfors . . . . .	7	734	325	–	–	–	–	–	–
Virrat – Virdois . . . . .	1	62	32	–	–	–	–	–	–
Päijät-Häme – Päijänne-Tavastland . . . . .	13	1 189	462	–	–	–	–	–	–
Hollola . . . . .	–	–	–	–	–	–	–	–	–
Lahti – Lahtis . . . . .	12	1 113	436	–	–	–	–	–	–
Sysmä . . . . .	1	76	26	–	–	–	–	–	–
Kymenlaakso – Kymmenedalen . . . . .	7	13 283	4 790	–	–	–	1	237	151
Hamina – Fredrikshamn . . . . .	–	–	–	–	–	–	–	–	–
Kotka . . . . .	6	13 250	4 766	–	–	–	1	237	151
Kouvola . . . . .	1	33	24	–	–	–	–	–	–
Pyhtää – Pyttis . . . . .	–	–	–	–	–	–	–	–	–
Virolahti . . . . .	–	–	–	–	–	–	–	–	–
Etelä-Karjala – Södra Karelen . . . . .	8	2 183	974	–	–	–	–	–	–
Imatra . . . . .	2	82	39	–	–	–	–	–	–
Lappeenranta – Villmanstrand . . . . .	6	2 101	935	–	–	–	–	–	–
Etelä-Savo – Södra Savolax . . . . .	22	1 874	883	–	–	–	5	2 281	1 002
Joroinen – Jorois . . . . .	–	–	–	–	–	–	1	83	51
Mikkeli – S:t Michel . . . . .	3	177	80	–	–	–	–	–	–
Puumala . . . . .	1	120	49	–	–	–	1	255	152
Rantasalmi . . . . .	–	–	–	–	–	–	–	–	–
Savonlinna – Nyslott . . . . .	17	1 513	734	–	–	–	3	1 943	799
Sulkava . . . . .	1	64	20	–	–	–	–	–	–



Muut alukset Andra fartyg Other ships			Yhteensä Summa Total			Proomut (pituus >= 15 m) Pråmar (längd >= 15 m) Barges (length >= 15 m)			Alusten kotipaikka Fartygens hemort Home port
Luku Antal Number	Brutto Gross	Netto Net	Luku Antal Number	Brutto Gross	Netto Net	Luku Antal Number	Brutto Gross	Netto Net	Maakunta – Landskap – Region Kunta – Kommun – Municipality
299	163 128	51 795	670	1 532 453	661 503	120	53 491	18 763	Koko maa – Hela landet – Whole country
277	160 392	50 878	594	1 022 539	413 512	116	52 506	18 466	Manner-Suomi – Fasta Finland – Mainland Finland
85	114 580	34 611	171	619 835	238 171	30	12 803	3 910	Uusimaa – Nyland
1	75	23	3	217	85	–	–	–	Espoo – Esbo
12	1 389	412	15	1 735	525	–	–	–	Hanko – Hangö
70	112 803	34 081	145	617 054	237 291	30	12 803	3 910	Helsinki – Helsingfors
2	313	95	8	829	270	–	–	–	Raasepori – Raseborg
12	2 556	773	35	192 993	92 646	–	–	–	Itä-Uusimaa – Östra Nyland
3	405	123	4	451	138	–	–	–	Loviisa – Lovisa
9	2 151	650	29	192 082	92 260	–	–	–	Porvoo – Borgå
–	–	–	2	460	248	–	–	–	Sipoo – Sibbo
73	26 513	9 790	150	112 297	48 931	25	19 522	6 361	Varsinais-Suomi – Egentliga Finland
–	–	–	5	33 979	16 285	–	–	–	Kaarina – S:t Karins
5	734	236	12	3 888	1 775	2	1 098	441	Kemiönsaari – Kimitoön
2	252	117	2	252	117	–	–	–	Kustavi – Gustavs
20	1 893	583	27	3 323	1 280	9	1 619	489	Länsi-Turunmaa – Västaboland
1	42	13	1	42	13	–	–	–	Mynämäki
7	4 731	2 629	15	38 781	18 913	1	7 264	2 420	Naantali – Nädendal
30	16 686	5 538	76	29 547	9 754	13	9 541	3 011	Turku – Åbo
8	2 175	674	12	2 485	794	–	–	–	Uusikaupunki – Nystad
27	3 213	1 011	31	12 300	3 959	12	10 935	3 685	Satakunta
1	44	27	1	44	27	1	38	12	Eurajoki – Auraäminne
–	–	–	–	–	–	1	46	14	Huittinen
4	308	115	4	308	115	–	–	–	Luvia
2	80	25	2	80	25	1	45	14	Merikarvia – Sastmola
10	1 158	355	12	1 399	498	1	4 886	1 466	Pori – Björneborg
10	1 623	489	12	10 469	3 294	8	5 920	2 179	Rauma – Raumo
–	–	–	4	367	155	–	–	–	Kanta-Häme – Egentliga Tavastland
–	–	–	4	367	155	–	–	–	Hämeenlinna – Tavastehus
1	38	12	11	1 034	472	2	93	29	Pirkanmaa – Birkaland
–	–	–	1	55	23	–	–	–	Mänttä-Vilppula
–	–	–	1	145	80	–	–	–	Ruovesi
1	38	12	8	772	337	2	93	29	Tampere – Tammerfors
–	–	–	1	62	32	–	–	–	Virrat – Virdois
1	59	18	14	1 248	480	3	271	231	Päijät-Häme – Päijänne-Tavastland
–	–	–	–	–	–	2	226	210	Hollola
–	–	–	12	1 113	436	1	45	21	Lahti – Lahtis
1	59	18	2	135	44	–	–	–	Sysmä
22	4 463	1 357	30	17 983	6 298	6	748	228	Kymenlaakso – Kymmenedalen
3	303	99	3	303	99	1	63	19	Hamina – Fredrikshamn
15	3 929	1 197	22	17 416	6 114	5	685	209	Kotka
–	–	–	1	33	24	–	–	–	Kouvola
2	132	46	2	132	46	–	–	–	Pyhtää – Pyttis
2	99	15	2	99	15	–	–	–	Virolahti
6	345	107	14	2 528	1 081	9	1 844	1 011	Etelä-Karjala – Södra Karelen
1	41	13	3	123	52	–	–	–	Imatra
5	304	94	11	2 405	1 029	9	1 844	1 011	Lappeenranta – Villmanstrand
12	1 766	964	39	5 921	2 849	12	2 487	1 430	Etelä-Savo – Södra Savolax
–	–	–	1	83	51	–	–	–	Joroinen – Jorois
–	–	–	3	177	80	–	–	–	Mikkeli – S:t Michel
–	–	–	2	375	201	1	26	8	Puumala
–	–	–	–	–	–	1	283	86	Rantasalmi
12	1 766	964	32	5 222	2 497	10	2 178	1 336	Savonlinna – Nyslott
–	–	–	1	64	20	–	–	–	Sulkava

**Taulu 2.** Jatk.  
**Tabell 2.** Forts.  
**Tabel 1.** Cont.

Alusten kotipaikka Fartygens hemort Home port	Matkustaja-alukset Passagerarfartyg Passenger ships			Säiliöalukset Tankfartyg Tankers			Kuivalastialukset Torrlastfartyg Dry cargo ships		
	Luku Antal Number	Brutto Gross	Netto Net	Luku Antal Number	Brutto Gross	Netto Net	Luku Antal Number	Brutto Gross	Netto Net
<b>Pohjois-Savo – Norra Savolax</b>	<b>11</b>	<b>1 699</b>	<b>864</b>	–	–	–	<b>1</b>	<b>183</b>	<b>86</b>
Kuopio	8	1 474	703	–	–	–	1	183	86
Leppävirta	1	139	124	–	–	–	–	–	–
Siilinjärvi	–	–	–	–	–	–	–	–	–
Tuusniemi	1	34	20	–	–	–	–	–	–
Varkaus	1	52	17	–	–	–	–	–	–
<b>Pohjois-Karjala – Norra Karelen</b>	<b>6</b>	<b>1 028</b>	<b>456</b>	–	–	–	–	–	–
Joensuu	2	480	260	–	–	–	–	–	–
Kitee	1	31	14	–	–	–	–	–	–
Kontiolahti	1	49	25	–	–	–	–	–	–
Lieksa	1	341	111	–	–	–	–	–	–
Nurmes	1	127	46	–	–	–	–	–	–
Rääkkylä	–	–	–	–	–	–	–	–	–
<b>Keski-Suomi – Mellersta Finland</b>	<b>13</b>	<b>1 395</b>	<b>580</b>	–	–	–	–	–	–
Jyväskylä	7	952	364	–	–	–	–	–	–
Jämsä	3	221	123	–	–	–	–	–	–
Keuruu	1	88	40	–	–	–	–	–	–
Viitasaari	–	–	–	–	–	–	–	–	–
Äänekoski	2	134	53	–	–	–	–	–	–
<b>Etelä-Pohjanmaa – Södra Österbotten</b>	<b>–</b>	<b>–</b>	<b>–</b>	<b>–</b>	<b>–</b>	<b>–</b>	<b>–</b>	<b>–</b>	<b>–</b>
<b>Pohjanmaa – Österbotten</b>	<b>4</b>	<b>10 491</b>	<b>3 157</b>	–	–	–	<b>5</b>	<b>29 286</b>	<b>9 416</b>
Kaskinen – Kaskö	–	–	–	–	–	–	–	–	–
Kristiinankaupunki – Kristinestad	1	54	23	–	–	–	–	–	–
Luoto – Larsmo	–	–	–	–	–	–	–	–	–
Maalahti – Malax	–	–	–	–	–	–	–	–	–
Mustasaari – Korsholm	–	–	–	–	–	–	–	–	–
Närpiö – Närpes	–	–	–	–	–	–	–	–	–
Pietarsaari – Jakobstad	2	166	52	–	–	–	1	2 580	1 367
Vaasa – Vasa	1	10 271	3 082	–	–	–	1	114	71
Vöyri-Maksamaa – Vörå-Maxmo	–	–	–	–	–	–	3	26 592	7 978
<b>Keski-Pohjanmaa – Mellersta Österbotten</b>	<b>1</b>	<b>128</b>	<b>54</b>	–	–	–	–	–	–
Kokkola – Karleby	1	128	54	–	–	–	–	–	–
<b>Pohjois-Pohjanmaa – Norra Österbotten</b>	<b>7</b>	<b>1 749</b>	<b>585</b>	–	–	–	<b>1</b>	<b>294</b>	<b>107</b>
Haukipudas	–	–	–	–	–	–	–	–	–
Ii	–	–	–	–	–	–	–	–	–
Kalajoki	1	28	14	–	–	–	1	294	107
Oulu – Uleåborg	6	1 721	571	–	–	–	–	–	–
Raahe – Brahestad	–	–	–	–	–	–	–	–	–
<b>Kainuu – Kajanaland</b>	<b>3</b>	<b>153</b>	<b>69</b>	–	–	–	–	–	–
Kajaani – Kajana	2	123	52	–	–	–	–	–	–
Suomussalmi	1	30	17	–	–	–	–	–	–
<b>Lappi – Lappland</b>	<b>5</b>	<b>2 768</b>	<b>861</b>	–	–	–	–	–	–
Inari – Enare	1	36	25	–	–	–	–	–	–
Kemi	2	2 666	804	–	–	–	–	–	–
Rovaniemi	2	66	32	–	–	–	–	–	–
Simo	–	–	–	–	–	–	–	–	–
<b>Ahvenanmaa – Åland</b>	<b>23</b>	<b>292 671</b>	<b>180 151</b>	–	–	–	<b>31</b>	<b>214 507</b>	<b>66 923</b>
Brändö	–	–	–	–	–	–	6	38 205	11 597
Eckerö	1	21 473	8 695	–	–	–	1	13 867	4 161
Finström	–	–	–	–	–	–	3	31 684	9 695
Föglö	–	–	–	–	–	–	–	–	–
Geta	–	–	–	–	–	–	–	–	–
Hammarland	–	–	–	–	–	–	–	–	–
Kumlinge	2	338	106	–	–	–	–	–	–
Lemland	–	–	–	–	–	–	–	–	–
Lumparland	–	–	–	–	–	–	1	339	199
Maarianhamina – Mariehamn	19	270 808	171 331	–	–	–	20	130 412	41 271
Saltvik	–	–	–	–	–	–	–	–	–
Vårdö	1	52	19	–	–	–	–	–	–

Muut alukset Andra fartyg Other ships			Yhteensä Summa Total			Proomut (pituus >= 15 m) Pråmar (längd >= 15 m) Barges (length >= 15 m)			Alusten kotipaikka Fartygens hemort Home port
Luku Antal Number	Brutto Gross	Netto Net	Luku Antal Number	Brutto Gross	Netto Net	Luku Antal Number	Brutto Gross	Netto Net	Maakunta – Landskap – Region Kunta – Kommun – Municipality
2	76	21	14	1 958	971	4	134	95	Pohjois-Savo – Norra Savolax
1	32	7	10	1 689	796	3	100	84	Kuopio
–	–	–	1	139	124	–	–	–	Leppävirta
1	44	14	1	44	14	–	–	–	Siilinjärvi
–	–	–	1	34	20	–	–	–	Tuusniemi
–	–	–	1	52	17	1	34	11	Varkaus
2	207	63	8	1 235	519	2	995	625	Pohjois-Karjala – Norra Karelen
1	66	20	3	546	280	–	–	–	Joensuu
–	–	–	1	31	14	–	–	–	Kitee
–	–	–	1	49	25	–	–	–	Kontiolahti
–	–	–	1	341	111	–	–	–	Lieksa
1	141	43	2	268	89	1	622	513	Nurmes
–	–	–	–	–	–	1	373	112	Rääkkylä
1	125	47	14	1 520	627	1	44	44	Keski-Suomi – Mellersta Finland
–	–	–	7	952	364	1	44	44	Jyväskylä
–	–	–	3	221	123	–	–	–	Jämsä
–	–	–	1	88	40	–	–	–	Keuruu
1	125	47	1	125	47	–	–	–	Viitasaari
–	–	–	2	134	53	–	–	–	Äänekoski
–	–	–	–	–	–	–	–	–	Etelä-Pohjanmaa – Södra Österbotten
14	3 023	1 035	23	42 800	13 608	5	1 931	599	Pohjanmaa – Österbotten
3	1 171	353	3	1 171	353	–	–	–	Kaskinen – Kaskö
–	–	–	1	54	23	–	–	–	Kristiinankaupunki – Kristinestad
–	–	–	–	–	–	1	57	18	Luoto – Larsmo
1	83	25	1	83	25	–	–	–	Maalahti – Malax
1	41	13	1	41	13	1	128	42	Mustasaari – Korsholm
1	233	70	1	233	70	–	–	–	Närpiö – Närpes
2	410	246	5	3 156	1 665	–	–	–	Pietarsaari – Jakobstad
6	1 085	328	8	11 470	3 481	3	1 746	539	Vaasa – Vasa
–	–	–	3	26 592	7 978	–	–	–	Vöyri-Maksamaa – Vörå-Maxmo
4	1 075	324	5	1 203	378	–	–	–	Keski-Pohjanmaa – Mellersta Österbotten
4	1 075	324	5	1 203	378	–	–	–	Kokkola – Karleby
12	1 835	568	20	3 878	1 260	5	699	218	Pohjois-Pohjanmaa – Norra Österbotten
3	457	148	3	457	148	–	–	–	Haukipudas
1	76	24	1	76	24	–	–	–	Ii
5	442	136	7	764	257	2	462	140	Kalajokki
2	701	212	8	2 422	783	3	237	78	Oulu – Uleåborg
1	159	48	1	159	48	–	–	–	Raahe – Brahestad
–	–	–	3	153	69	–	–	–	Kainuu – Kajanaland
–	–	–	2	123	52	–	–	–	Kajaani – Kajana
–	–	–	1	30	17	–	–	–	Suomussalmi
3	518	177	8	3 286	1 038	–	–	–	Lappi – Lappland
–	–	–	1	36	25	–	–	–	Inari – Enare
2	427	129	4	3 093	933	–	–	–	Kemi
–	–	–	2	66	32	–	–	–	Rovaniemi
1	91	48	1	91	48	–	–	–	Simo
22	2 736	917	76	509 914	247 991	4	985	297	Ahvenanmaa – Åland
2	131	38	8	38 336	11 635	–	–	–	Brändö
1	352	136	3	35 692	12 992	–	–	–	Eckerö
1	165	50	4	31 849	9 745	–	–	–	Finström
3	210	82	3	210	82	–	–	–	Föglö
1	46	20	1	46	20	–	–	–	Geta
2	159	49	2	159	49	–	–	–	Hammarland
2	114	33	4	452	139	–	–	–	Kumlinge
–	–	–	–	–	–	1	35	11	Lemland
–	–	–	1	339	199	–	–	–	Lumparland
9	1 526	501	48	402 746	213 103	3	950	286	Maarianhamina – Mariehamn
1	33	8	1	33	8	–	–	–	Saltvik
–	–	–	1	52	19	–	–	–	Vårdö

**Taulu 3.** Kauppalaivastoon kuuluvat vähintään 15 metriä pitkät alukset vetoisuuden ja iän mukaan vuoden 2010 päättyessä  
**Tabell 3.** Handelsfartyg med en längd av minst 15 m enligt dräktighet och ålder, vid utgången av år 2010  
**Table 3.** Ships of the Finnish merchant fleet of 15 m in length and over classified by tonnage and age, at the end of 2010

Suuruusluokka Storleksgrupp Tonnage groups	Ikä – Ålder – Age											
	alle 5 vuotta under 5 år under 5 years			5–9 vuotta 5–9 år 5–9 years			10–14 vuotta 10–14 år 10–14 years			15–19 vuotta 15–19 år 15–19 years		
Brutto Gross	Luku Antal Number	Brutto Gross	Netto Net	Luku Antal Number	Brutto Gross	Netto Net	Luku Antal Number	Brutto Gross	Netto Net	Luku Antal Number	Brutto Gross	Netto Net

**Matkustaja-alukset – Passagerarfartyg –  
Passenger ships**

0 – 99	5	345	131	2	150	57	3	134	68	9	599	302
100 – 199	1	132	57	–	–	–	3	410	158	7	934	344
200 – 299	–	–	–	1	291	98	1	286	86	–	–	–
300 – 399	–	–	–	1	329	127	–	–	–	–	–	–
400 – 499	–	–	–	–	–	–	–	–	–	–	–	–
500 – 999	–	–	–	–	–	–	1	595	181	4	2 141	648
1 000 – 1 599	–	–	–	–	–	–	1	1 512	513	–	–	–
1 600 – 1 999	–	–	–	–	–	–	–	–	–	–	–	–
2 000 – 2 999	1	2 285	686	–	–	–	–	–	–	–	–	–
3 000 – 3 999	–	–	–	–	–	–	–	–	–	–	–	–
4 000 – 4 999	–	–	–	–	–	–	–	–	–	–	–	–
5 000 – 5 999	–	–	–	–	–	–	–	–	–	–	–	–
6 000 – 6 999	–	–	–	–	–	–	–	–	–	–	–	–
7 000 – 7 999	–	–	–	–	–	–	–	–	–	–	–	–
8 000 – 8 999	–	–	–	–	–	–	–	–	–	–	–	–
9 000 – 9 999	–	–	–	–	–	–	–	–	–	–	–	–
10 000 – 14 999	–	–	–	–	–	–	–	–	–	–	–	–
15 000 – 19 999	–	–	–	–	–	–	–	–	–	–	–	–
20 000 – 29 999	–	–	–	–	–	–	–	–	–	–	–	–
30 000 – 39 999	–	–	–	–	–	–	–	–	–	1	35 492	22 542
40 000 – 49 999	3	137 769	44 925	–	–	–	–	–	–	–	–	–
50 000 – 99 999	–	–	–	–	–	–	–	–	–	1	59 912	41 309
<b>Yhteensä – Summa – Total</b>	<b>10</b>	<b>140 531</b>	<b>45 799</b>	<b>4</b>	<b>770</b>	<b>282</b>	<b>9</b>	<b>2 937</b>	<b>1 006</b>	<b>22</b>	<b>99 078</b>	<b>65 145</b>

**Säiliöalukset – Tankfartyg – Tankers**

0 – 99	–	–	–	–	–	–	–	–	–	–	–	–
100 – 199	–	–	–	–	–	–	–	–	–	–	–	–
200 – 299	–	–	–	–	–	–	–	–	–	–	–	–
300 – 399	–	–	–	–	–	–	–	–	–	–	–	–
400 – 499	–	–	–	–	–	–	–	–	–	–	–	–
500 – 999	–	–	–	–	–	–	–	–	–	–	–	–
1 000 – 1 599	–	–	–	–	–	–	–	–	–	–	–	–
1 600 – 1 999	–	–	–	–	–	–	–	–	–	–	–	–
2 000 – 2 999	–	–	–	–	–	–	–	–	–	–	–	–
3 000 – 3 999	–	–	–	–	–	–	–	–	–	–	–	–
4 000 – 4 999	–	–	–	–	–	–	–	–	–	–	–	–
5 000 – 5 999	–	–	–	–	–	–	–	–	–	–	–	–
6 000 – 6 999	–	–	–	–	–	–	–	–	–	–	–	–
7 000 – 7 999	–	–	–	–	–	–	–	–	–	–	–	–
8 000 – 8 999	–	–	–	–	–	–	–	–	–	–	–	–
9 000 – 9 999	–	–	–	2	19 820	9 192	–	–	–	–	–	–
10 000 – 14 999	–	–	–	–	–	–	–	–	–	–	–	–
15 000 – 19 999	–	–	–	4	63 920	31 108	–	–	–	–	–	–
20 000 – 29 999	–	–	–	–	–	–	–	–	–	–	–	–
30 000 – 39 999	–	–	–	–	–	–	–	–	–	–	–	–
40 000 – 49 999	2	85 620	43 991	–	–	–	–	–	–	–	–	–
50 000 – 99 999	–	–	–	3	193 811	97 407	–	–	–	–	–	–
<b>Yhteensä – Summa – Total</b>	<b>2</b>	<b>85 620</b>	<b>43 991</b>	<b>9</b>	<b>277 551</b>	<b>137 707</b>	<b>–</b>	<b>–</b>	<b>–</b>	<b>–</b>	<b>–</b>	<b>–</b>

TRAFIN JULKAISUJA 15/2011

Ikä – Ålder – Age												Suuruusluokka Storleksgrupp Tonnage groups	
20–24 vuotta 20–24 år 20–24 years			25–29 vuotta 25–29 år 25–29 years			30 vuotta ja yli 30 år och däröver 30 years and over			Yhteensä Summa Total				
Luku Antal Number	Brutto Gross	Netto Net	Luku Antal Number	Brutto Gross	Netto Net	Luku Antal Number	Brutto Gross	Netto Net	Luku Antal Number	Brutto Gross	Netto Net	Brutto Gross	
<b>Matkustaja-alukset – Passagerarfartyg – Passenger ships</b>													
12	821	385	9	471	265	81	4 400	1 928	121	6 920	3 136	0 – 99	
2	244	81	4	507	180	46	6 390	2 782	63	8 617	3 602	100 – 199	
2	441	163	1	220	66	16	3 932	1 495	21	5 170	1 908	200 – 299	
1	334	133	–	–	–	4	1 369	426	6	2 032	686	300 – 399	
–	–	–	1	471	158	3	1 415	480	4	1 886	638	400 – 499	
2	1 405	471	2	1 815	670	2	1 671	624	11	7 627	2 594	500 – 999	
1	1 469	552	–	–	–	1	1 105	536	3	4 086	1 601	1 000 – 1 599	
–	–	–	–	–	–	–	–	–	–	–	–	1 600 – 1 999	
–	–	–	–	–	–	1	2 630	789	2	4 915	1 475	2 000 – 2 999	
–	–	–	–	–	–	–	–	–	–	–	–	3 000 – 3 999	
–	–	–	–	–	–	–	–	–	–	–	–	4 000 – 4 999	
–	–	–	–	–	–	–	–	–	–	–	–	5 000 – 5 999	
–	–	–	–	–	–	–	–	–	–	–	–	6 000 – 6 999	
–	–	–	–	–	–	–	–	–	–	–	–	7 000 – 7 999	
–	–	–	–	–	–	–	–	–	–	–	–	8 000 – 8 999	
–	–	–	–	–	–	–	–	–	–	–	–	9 000 – 9 999	
–	–	–	2	23 178	7 700	–	–	–	2	23 178	7 700	10 000 – 14 999	
–	–	–	–	–	–	–	–	–	–	–	–	15 000 – 19 999	
–	–	–	1	21 473	8 695	–	–	–	1	21 473	8 695	20 000 – 29 999	
2	69 538	40 880	1	37 860	24 421	–	–	–	4	142 890	87 843	30 000 – 39 999	
–	–	–	–	–	–	–	–	–	3	137 769	44 925	40 000 – 49 999	
1	58 376	38 970	–	–	–	–	–	–	2	118 288	80 279	50 000 – 99 999	
23	132 628	81 635	21	85 995	42 155	154	22 912	9 060	243	484 851	245 082	Yhteensä – Summa – Total	
<b>Säiliöalukset – Tankfartyg – Tankers</b>													
–	–	–	–	–	–	1	50	28	1	50	28	0 – 99	
–	–	–	–	–	–	2	323	179	2	323	179	100 – 199	
–	–	–	–	–	–	–	–	–	–	–	–	200 – 299	
–	–	–	–	–	–	1	326	131	1	326	131	300 – 399	
–	–	–	–	–	–	–	–	–	–	–	–	400 – 499	
–	–	–	–	–	–	–	–	–	–	–	–	500 – 999	
–	–	–	–	–	–	–	–	–	–	–	–	1 000 – 1 599	
–	–	–	–	–	–	–	–	–	–	–	–	1 600 – 1 999	
–	–	–	–	–	–	–	–	–	–	–	–	2 000 – 2 999	
–	–	–	–	–	–	–	–	–	–	–	–	3 000 – 3 999	
–	–	–	–	–	–	–	–	–	–	–	–	4 000 – 4 999	
–	–	–	–	–	–	–	–	–	–	–	–	5 000 – 5 999	
–	–	–	–	–	–	–	–	–	–	–	–	6 000 – 6 999	
–	–	–	–	–	–	–	–	–	–	–	–	7 000 – 7 999	
–	–	–	–	–	–	–	–	–	–	–	–	8 000 – 8 999	
–	–	–	–	–	–	–	–	–	2	19 820	9 192	9 000 – 9 999	
–	–	–	–	–	–	–	–	–	–	–	–	10 000 – 14 999	
–	–	–	–	–	–	–	–	–	4	63 920	31 108	15 000 – 19 999	
–	–	–	–	–	–	–	–	–	–	–	–	20 000 – 29 999	
–	–	–	–	–	–	–	–	–	–	–	–	30 000 – 39 999	
–	–	–	–	–	–	–	–	–	2	85 620	43 991	40 000 – 49 999	
–	–	–	–	–	–	–	–	–	3	193 811	97 407	50 000 – 99 999	
–	–	–	–	–	–	4	699	338	15	363 870	182 036	Yhteensä – Summa – Total	

**Taulu 3.** Jatk.  
**Tabell 3.** Forts.  
**Tabel 3.** Cont.

Suuruusluokka Storleksgrupp Tonnage groups	Ikä – Ålder – Age											
	alle 5 vuotta under 5 år under 5 years			5–9 vuotta 5–9 år 5–9 years			10–14 vuotta 10–14 år 10–14 years			15–19 vuotta 15–19 år 15–19 years		
Brutto Gross	Luku Antal Number	Brutto Gross	Netto Net	Luku Antal Number	Brutto Gross	Netto Net	Luku Antal Number	Brutto Gross	Netto Net	Luku Antal Number	Brutto Gross	Netto Net

**Kuivalastialukset – Torrlastfartyg –  
Dry cargo ships**

0 – 99	–	–	–	2	120	37	1	50	23	1	26	8
100 – 199	–	–	–	–	–	–	–	–	–	–	–	–
200 – 299	–	–	–	–	–	–	–	–	–	–	–	–
300 – 399	–	–	–	–	–	–	–	–	–	–	–	–
400 – 499	–	–	–	–	–	–	–	–	–	–	–	–
500 – 999	–	–	–	–	–	–	–	–	–	–	–	–
1 000 – 1 599	–	–	–	–	–	–	–	–	–	1	1 599	874
1 600 – 1 999	–	–	–	–	–	–	–	–	–	–	–	–
2 000 – 2 999	–	–	–	1	2 997	1 707	1	2 997	1 707	–	–	–
3 000 – 3 999	1	3 238	972	–	–	–	–	–	–	1	3 828	2 016
4 000 – 4 999	–	–	–	–	–	–	–	–	–	–	–	–
5 000 – 5 999	–	–	–	–	–	–	3	15 717	7 875	–	–	–
6 000 – 6 999	–	–	–	–	–	–	–	–	–	3	19 860	5 958
7 000 – 7 999	–	–	–	–	–	–	–	–	–	–	–	–
8 000 – 8 999	–	–	–	–	–	–	–	–	–	2	17 017	5 233
9 000 – 9 999	2	18 262	8 410	–	–	–	–	–	–	–	–	–
10 000 – 14 999	–	–	–	3	36 483	14 823	8	89 811	28 515	2	20 472	9 036
15 000 – 19 999	2	31 172	9 352	–	–	–	4	75 385	22 618	–	–	–
20 000 – 29 999	–	–	–	–	–	–	–	–	–	–	–	–
30 000 – 39 999	–	–	–	–	–	–	–	–	–	–	–	–
40 000 – 49 999	–	–	–	–	–	–	–	–	–	–	–	–
50 000 – 99 999	–	–	–	–	–	–	–	–	–	–	–	–
<b>Yhteensä – Summa – Total</b>	<b>5</b>	<b>52 672</b>	<b>18 734</b>	<b>6</b>	<b>39 600</b>	<b>16 567</b>	<b>17</b>	<b>183 960</b>	<b>60 738</b>	<b>10</b>	<b>62 802</b>	<b>23 125</b>

**Muut alukset – Andra fartyg –  
Other ships**

0 – 99	5	216	68	3	194	60	1	57	18	3	214	72
100 – 199	–	–	–	1	104	32	–	–	–	1	111	34
200 – 299	–	–	–	1	200	60	1	298	90	1	277	111
300 – 399	2	780	235	1	313	93	–	–	–	–	–	–
400 – 499	–	–	–	–	–	–	–	–	–	–	–	–
500 – 999	1	507	153	2	1 166	350	–	–	–	1	925	702
1 000 – 1 599	–	–	–	–	–	–	–	–	–	1	1 102	331
1 600 – 1 999	–	–	–	–	–	–	–	–	–	–	–	–
2 000 – 2 999	–	–	–	–	–	–	–	–	–	1	2 844	854
3 000 – 3 999	–	–	–	–	–	–	–	–	–	–	–	–
4 000 – 4 999	–	–	–	–	–	–	–	–	–	–	–	–
5 000 – 5 999	–	–	–	–	–	–	–	–	–	–	–	–
6 000 – 6 999	–	–	–	–	–	–	1	6 370	1 911	–	–	–
7 000 – 7 999	–	–	–	–	–	–	–	–	–	–	–	–
8 000 – 8 999	–	–	–	–	–	–	–	–	–	–	–	–
9 000 – 9 999	–	–	–	–	–	–	–	–	–	2	18 176	5 454
10 000 – 14 999	–	–	–	–	–	–	–	–	–	–	–	–
15 000 – 19 999	–	–	–	–	–	–	–	–	–	–	–	–
20 000 – 29 999	–	–	–	–	–	–	–	–	–	–	–	–
30 000 – 39 999	–	–	–	–	–	–	–	–	–	–	–	–
40 000 – 49 999	–	–	–	–	–	–	–	–	–	–	–	–
50 000 – 99 999	–	–	–	–	–	–	–	–	–	–	–	–
<b>Yhteensä – Summa – Total</b>	<b>8</b>	<b>1 503</b>	<b>456</b>	<b>8</b>	<b>1 977</b>	<b>595</b>	<b>3</b>	<b>6 725</b>	<b>2 019</b>	<b>10</b>	<b>23 649</b>	<b>7 558</b>

TRAFIN JULKAISUJA 15/2011

Ikä – Ålder – Age												
20–24 vuotta 20–24 år 20–24 years			25–29 vuotta 25–29 år 25–29 years			30 vuotta ja yli 30 år och däröver 30 years and over			Yhteensä Summa Total			Suuruusluokka Storleksgrupp Tonnage groups
Luku Antal Number	Brutto Gross	Netto Net	Luku Antal Number	Brutto Gross	Netto Net	Luku Antal Number	Brutto Gross	Netto Net	Luku Antal Number	Brutto Gross	Netto Net	Brutto Gross
<b>Kuivalastialukset – Torrlastfartyg – Dry cargo ships</b>												
3	157	49	–	–	–	10	511	187	17	864	304	0 – 99
–	–	–	–	–	–	5	687	312	5	687	312	100 – 199
–	–	–	–	–	–	15	3 641	1 654	15	3 641	1 654	200 – 299
1	330	99	–	–	–	5	1 828	951	6	2 158	1 050	300 – 399
–	–	–	3	1 419	426	1	416	234	4	1 835	660	400 – 499
4	3 465	1 769	–	–	–	1	624	306	5	4 089	2 075	500 – 999
–	–	–	4	5 748	2 716	–	–	–	5	7 347	3 590	1 000 – 1 599
1	1 986	1 169	2	3 655	1 797	–	–	–	3	5 641	2 966	1 600 – 1 999
2	4 012	2 192	2	5 375	2 471	–	–	–	6	15 381	8 077	2 000 – 2 999
2	7 652	4 026	1	3 686	1 106	–	–	–	5	18 404	8 120	3 000 – 3 999
–	–	–	–	–	–	–	–	–	–	–	–	4 000 – 4 999
3	17 373	5 401	–	–	–	1	5 197	1 559	7	38 287	14 835	5 000 – 5 999
–	–	–	–	–	–	1	6 040	1 812	4	25 900	7 770	6 000 – 6 999
–	–	–	–	–	–	–	–	–	–	–	–	7 000 – 7 999
–	–	–	–	–	–	–	–	–	2	17 017	5 233	8 000 – 8 999
1	9 080	2 724	–	–	–	–	–	–	3	27 342	11 134	9 000 – 9 999
–	–	–	–	–	–	5	62 920	19 734	18	209 686	72 108	10 000 – 14 999
–	–	–	–	–	–	2	35 768	10 732	8	142 325	42 702	15 000 – 19 999
–	–	–	–	–	–	–	–	–	–	–	–	20 000 – 29 999
–	–	–	–	–	–	–	–	–	–	–	–	30 000 – 39 999
–	–	–	–	–	–	–	–	–	–	–	–	40 000 – 49 999
–	–	–	–	–	–	–	–	–	–	–	–	50 000 – 99 999
17	44 055	17 429	12	19 883	8 516	46	117 632	37 481	113	520 604	182 590	Yhteensä – Summa – Total
<b>Muut alukset – Andra fartyg – Other ships</b>												
7	441	159	3	160	52	113	6 638	2 107	135	7 920	2 536	0 – 99
3	465	141	4	541	162	52	7 279	2 503	61	8 500	2 872	100 – 199
1	298	90	3	819	245	23	5 856	1 784	30	7 748	2 380	200 – 299
–	–	–	4	1 343	405	18	6 446	2 109	25	8 882	2 842	300 – 399
1	427	135	–	–	–	10	4 476	1 397	11	4 903	1 532	400 – 499
–	–	–	1	568	170	10	6 786	2 216	15	9 952	3 591	500 – 999
2	3 116	936	–	–	–	1	1 341	403	4	5 559	1 670	1 000 – 1 599
3	5 530	2 727	–	–	–	–	–	–	3	5 530	2 727	1 600 – 1 999
–	–	–	1	2 844	854	–	–	–	2	5 688	1 708	2 000 – 2 999
–	–	–	–	–	–	–	–	–	–	–	–	3 000 – 3 999
–	–	–	–	–	–	2	8 454	2 936	2	8 454	2 936	4 000 – 4 999
–	–	–	–	–	–	–	–	–	–	–	–	5 000 – 5 999
–	–	–	–	–	–	–	–	–	1	6 370	1 911	6 000 – 6 999
2	14 132	4 240	–	–	–	2	15 050	4 516	4	29 182	8 756	7 000 – 7 999
–	–	–	–	–	–	–	–	–	–	–	–	8 000 – 8 999
4	36 264	10 880	–	–	–	–	–	–	6	54 440	16 334	9 000 – 9 999
–	–	–	–	–	–	–	–	–	–	–	–	10 000 – 14 999
–	–	–	–	–	–	–	–	–	–	–	–	15 000 – 19 999
–	–	–	–	–	–	–	–	–	–	–	–	20 000 – 29 999
–	–	–	–	–	–	–	–	–	–	–	–	30 000 – 39 999
–	–	–	–	–	–	–	–	–	–	–	–	40 000 – 49 999
–	–	–	–	–	–	–	–	–	–	–	–	50 000 – 99 999
23	60 673	19 308	16	6 275	1 888	231	62 326	19 971	299	163 128	51 795	Yhteensä – Summa – Total

**Taulu 3.** Jatk.  
**Tabell 3.** Forts.  
**Tabel 3.** Cont.

Suuruusluokka Storleksgrupp Tonnage groups	Ikä – Ålder – Age											
	alle 5 vuotta under 5 år under 5 years			5–9 vuotta 5–9 år 5–9 years			10–14 vuotta 10–14 år 10–14 years			15–19 vuotta 15–19 år 15–19 years		
	Luku Antal Number	Brutto Gross	Netto Net	Luku Antal Number	Brutto Gross	Netto Net	Luku Antal Number	Brutto Gross	Netto Net	Luku Antal Number	Brutto Gross	Netto Net
<b>Kaikkiaan – I allt – Grand total</b>												
0 – 99	10	561	199	7	464	154	5	241	109	13	839	382
100 – 199	1	132	57	1	104	32	3	410	158	8	1 045	378
200 – 299	–	–	–	2	491	158	2	584	176	1	277	111
300 – 399	2	780	235	2	642	220	–	–	–	–	–	–
400 – 499	–	–	–	–	–	–	–	–	–	–	–	–
500 – 999	1	507	153	2	1 166	350	1	595	181	5	3 066	1 350
1 000 – 1 599	–	–	–	–	–	–	1	1 512	513	2	2 701	1 205
1 600 – 1 999	–	–	–	–	–	–	–	–	–	–	–	–
2 000 – 2 999	1	2 285	686	1	2 997	1 707	1	2 997	1 707	1	2 844	854
3 000 – 3 999	1	3 238	972	–	–	–	–	–	–	1	3 828	2 016
4 000 – 4 999	–	–	–	–	–	–	–	–	–	–	–	–
5 000 – 5 999	–	–	–	–	–	–	3	15 717	7 875	–	–	–
6 000 – 6 999	–	–	–	–	–	–	1	6 370	1 911	3	19 860	5 958
7 000 – 7 999	–	–	–	–	–	–	–	–	–	–	–	–
8 000 – 8 999	–	–	–	–	–	–	–	–	–	2	17 017	5 233
9 000 – 9 999	2	18 262	8 410	2	19 820	9 192	–	–	–	2	18 176	5 454
10 000 – 14 999	–	–	–	3	36 483	14 823	8	89 811	28 515	2	20 472	9 036
15 000 – 19 999	2	31 172	9 352	4	63 920	31 108	4	75 385	22 618	–	–	–
20 000 – 29 999	–	–	–	–	–	–	–	–	–	–	–	–
30 000 – 39 999	–	–	–	–	–	–	–	–	–	1	35 492	22 542
40 000 – 49 999	5	223 389	88 916	–	–	–	–	–	–	–	–	–
50 000 – 99 999	–	–	–	3	193 811	97 407	–	–	–	1	59 912	41 309
<b>Yhteensä – Summa – Total</b>	<b>25</b>	<b>280 326</b>	<b>108 980</b>	<b>27</b>	<b>319 898</b>	<b>155 151</b>	<b>29</b>	<b>193 622</b>	<b>63 763</b>	<b>42</b>	<b>185 529</b>	<b>95 828</b>
<b>Proomut (pituus &gt;= 15 m) – Pråmar (längd &gt;= 15 m) – Barges (length &gt;= 15 m)</b>												
0 – 99	–	–	–	3	126	39	1	58	18	1	60	19
100 – 199	–	–	–	–	–	–	–	–	–	4	768	632
200 – 299	–	–	–	–	–	–	–	–	–	–	–	–
300 – 399	–	–	–	–	–	–	–	–	–	1	371	112
400 – 499	–	–	–	–	–	–	–	–	–	–	–	–
500 – 999	2	1 618	498	–	–	–	–	–	–	–	–	–
1 000 – 1 599	1	1 232	370	–	–	–	–	–	–	–	–	–
1 600 – 1 999	–	–	–	–	–	–	–	–	–	–	–	–
2 000 – 2 999	–	–	–	–	–	–	–	–	–	1	2 282	685
3 000 – 3 999	–	–	–	–	–	–	–	–	–	–	–	–
4 000 – 4 999	–	–	–	–	–	–	–	–	–	–	–	–
5 000 – 5 999	–	–	–	–	–	–	–	–	–	–	–	–
6 000 – 6 999	–	–	–	–	–	–	–	–	–	–	–	–
7 000 – 7 999	–	–	–	1	7 264	2 420	–	–	–	–	–	–
8 000 – 8 999	–	–	–	–	–	–	–	–	–	–	–	–
9 000 – 9 999	–	–	–	–	–	–	–	–	–	–	–	–
10 000 – 14 999	–	–	–	–	–	–	–	–	–	–	–	–
15 000 – 19 999	–	–	–	–	–	–	–	–	–	–	–	–
20 000 – 29 999	–	–	–	–	–	–	–	–	–	–	–	–
30 000 – 39 999	–	–	–	–	–	–	–	–	–	–	–	–
40 000 – 49 999	–	–	–	–	–	–	–	–	–	–	–	–
50 000 – 99 999	–	–	–	–	–	–	–	–	–	–	–	–
<b>Yhteensä – Summa – Total</b>	<b>3</b>	<b>2 850</b>	<b>868</b>	<b>4</b>	<b>7 390</b>	<b>2 459</b>	<b>1</b>	<b>58</b>	<b>18</b>	<b>7</b>	<b>3 481</b>	<b>1 448</b>



TRAFIN JULKAISUJA 15/2011

Ikä – Ålder – Age												
20–24 vuotta 20–24 år 20–24 years			25–29 vuotta 25–29 år 25–29 years			30 vuotta ja yli 30 år och däröver 30 years and over			Yhteensä Summa Total			Suuruusluokka Storleksgrupp Tonnage groups
Luku Antal Number	Brutto Gross	Netto Net	Luku Antal Number	Brutto Gross	Netto Net	Luku Antal Number	Brutto Gross	Netto Net	Luku Antal Number	Brutto Gross	Netto Net	Brutto Gross
												<b>Kaikkiaan – I allt – Grand total</b>
22	1 419	593	12	631	317	205	11 599	4 250	274	15 754	6 004	0 – 99
5	709	222	8	1 048	342	105	14 679	5 776	131	18 127	6 965	100 – 199
3	739	253	4	1 039	311	54	13 429	4 933	66	16 559	5 942	200 – 299
2	664	232	4	1 343	405	28	9 969	3 617	38	13 398	4 709	300 – 399
1	427	135	4	1 890	584	14	6 307	2 111	19	8 624	2 830	400 – 499
6	4 870	2 240	3	2 383	840	13	9 081	3 146	31	21 668	8 260	500 – 999
3	4 585	1 488	4	5 748	2 716	2	2 446	939	12	16 992	6 861	1 000 – 1 599
4	7 516	3 896	2	3 655	1 797	–	–	–	6	11 171	5 693	1 600 – 1 999
2	4 012	2 192	3	8 219	3 325	1	2 630	789	10	25 984	11 260	2 000 – 2 999
2	7 652	4 026	1	3 686	1 106	–	–	–	5	18 404	8 120	3 000 – 3 999
–	–	–	–	–	–	2	8 454	2 936	2	8 454	2 936	4 000 – 4 999
3	17 373	5 401	–	–	–	1	5 197	1 559	7	38 287	14 835	5 000 – 5 999
–	–	–	–	–	–	1	6 040	1 812	5	32 270	9 681	6 000 – 6 999
2	14 132	4 240	–	–	–	2	15 050	4 516	4	29 182	8 756	7 000 – 7 999
–	–	–	–	–	–	–	–	–	2	17 017	5 233	8 000 – 8 999
5	45 344	13 604	–	–	–	–	–	–	11	101 602	36 660	9 000 – 9 999
–	–	–	2	23 178	7 700	5	62 920	19 734	20	232 864	79 808	10 000 – 14 999
–	–	–	–	–	–	2	35 768	10 732	12	206 245	73 810	15 000 – 19 999
–	–	–	1	21 473	8 695	–	–	–	1	21 473	8 695	20 000 – 29 999
2	69 538	40 880	1	37 860	24 421	–	–	–	4	142 890	87 843	30 000 – 39 999
–	–	–	–	–	–	–	–	–	5	223 389	88 916	40 000 – 49 999
1	58 376	38 970	–	–	–	–	–	–	5	312 099	177 686	50 000 – 99 999
63	237 356	118 372	49	112 153	52 559	435	203 569	66 850	670	1 532 453	661 503	Yhteensä – Summa – Total
												<b>Proomut (pituus &gt;= 15 m) – Pråmar (längd &gt;= 15 m) – Barges (length &gt;= 15 m)</b>
3	81	25	7	169	56	23	1 011	471	38	1 505	628	0 – 99
–	–	–	–	–	–	29	4 049	1 636	33	4 817	2 268	100 – 199
3	706	224	4	919	277	7	1 735	564	14	3 360	1 065	200 – 299
2	675	203	2	677	205	1	378	114	6	2 101	634	300 – 399
–	–	–	1	497	150	4	1 908	808	5	2 405	958	400 – 499
1	604	316	1	698	210	9	5 577	2 590	13	8 497	3 614	500 – 999
–	–	–	1	1 042	313	3	3 400	1 132	5	5 674	1 815	1 000 – 1 599
–	–	–	–	–	–	1	1 970	591	1	1 970	591	1 600 – 1 999
–	–	–	–	–	–	–	–	–	1	2 282	685	2 000 – 2 999
–	–	–	–	–	–	–	–	–	–	–	–	3 000 – 3 999
2	9 586	2 876	–	–	–	1	4 030	1 209	3	13 616	4 085	4 000 – 4 999
–	–	–	–	–	–	–	–	–	–	–	–	5 000 – 5 999
–	–	–	–	–	–	–	–	–	–	–	–	6 000 – 6 999
–	–	–	–	–	–	–	–	–	1	7 264	2 420	7 000 – 7 999
–	–	–	–	–	–	–	–	–	–	–	–	8 000 – 8 999
–	–	–	–	–	–	–	–	–	–	–	–	9 000 – 9 999
–	–	–	–	–	–	–	–	–	–	–	–	10 000 – 14 999
–	–	–	–	–	–	–	–	–	–	–	–	15 000 – 19 999
–	–	–	–	–	–	–	–	–	–	–	–	20 000 – 29 999
–	–	–	–	–	–	–	–	–	–	–	–	30 000 – 39 999
–	–	–	–	–	–	–	–	–	–	–	–	40 000 – 49 999
–	–	–	–	–	–	–	–	–	–	–	–	50 000 – 99 999
11	11 652	3 644	16	4 002	1 211	78	24 058	9 115	120	53 491	18 763	Yhteensä – Summa – Total

## Laatuseloste

### Tietosisältö ja käyttötarkoitus

Kauppalaivastotilasto on yhteenveto Liikenteen turvallisuusviraston Trafín ja Ahvenanmaan valtionviraston yhdessä ylläpitämän Suomen alusrekisterin tiedoista. Alusrekisterissä, jonka pitäminen perustuu alusrekisterilakiin, ovat tiedot kaikista Suomessa rekisteröidyistä aluksista. Aluksen rekisteröintipaikka määräytyy aluksen omistajan ilmoittaman kotipaikan mukaan.

Kauppalaivastotilastoilla on tarkoitus palvella mahdollisimman hyvin merenkulkupolitiikan päätöksentekijöitä tuottamalla heidän käyttöönsä tietoa suunnittelua, seurantaa, valvontaa ja päätöksentekoa varten. Lisäksi teollisuus, kauppa, tutkimus ja merenkulkuelinkeino tarvitsevat kauppalaivastoa koskevia tilastotietoja.

### Määritelmät ja luokitukset

*Suomen rekisteröidyllä kauppalaivastolla* tarkoitetaan kaikkia Suomen alusrekisteriin rekisteröityjä aluksia aluksen kokoon tai laatuun katsomatta.

*Varsinaisella kauppalaivastolla* tarkoitetaan rekisteröintipakon alaisia aluksia eli aluksia, joiden pituus on vähintään 15 metriä. Varsinaiseen kauppalaivastoon ei kuitenkaan lasketa proomuja ja muita kuljetuskoneettomia aluksia.

Varsinainen kauppalaivasto on jaettu alustyypeittäin neljään pääryhmään: *matkustaja-alukset*, joihin kuuluvat matkustaja-alukset sekä ro-ro-matkustaja-alukset (ent. matkustaja-autolautat); *kuivalastialukset*, joihin luetaan ro-ro-lastialukset, irtolastialukset, konttialukset ja muut kuivalastialukset; *säiliöalukset*, joita ovat öljy-, kaas- ja kemikaalisäiliöalukset; *muut alukset*, joihin luetaan mm. hinaajat, jäänmurttajat, työntöproomut, kalastusalukset sekä hallinnolliset alukset

Ro-ro-aluksissa (roll on/roll off) lastaus ja purku tapahtuvat siirtämällä lasti pyörien päällä alukseen ja aluksesta perä- ja keularamppien tai sivuporttien kautta. Jos ro-ro-alus voi kuljettaa lastin lisäksi vähintään 120 matkustajaa, se on luokiteltu ro-ro-matkustaja-alukseksi.

## Kvalitetsbeskrivning

### Dat innehåll och syfte

Statistiken över handelsflottan är ett sammandrag av uppgifterna i det finska fartygsregistret, som upprätthålls av Trafiksäkerhetsverket Trafi och Statens ämbetsverk av Åland tillsammans. Registerföringen grundar sig på fartygsregisterlagen, och fartygsregistret innehåller uppgifter om alla fartyg som registrerats i Finland. Fartygets registreringsort bestäms enligt den hemort som fartygets ägare har uppgett.

Syftet med statistiken över Finlands handelsflotta är att på bästa möjliga sätt betjäna beslutsfattarna i sjöfartspolitiska frågor genom att ta fram information för planering, uppföljning, övervakning och beslutsfattande. Även industrin, handeln, forskningen och sjöfartsnäringen har behov av statistiska uppgifter om handelsflottan.

### Definitioner och klassificeringar

Med *Finlands registrerade handelsflotta* avses alla fartyg som är införda i det finska fartygsregistret, oavsett fartygets storlek och typ.

Med *den egentliga handelsflottan* avses registreringspliktiga fartyg, dvs. fartyg som är minst 15 meter långa. Den egentliga handelsflottan inkluderar dock varken prämar eller övriga fartyg utan framdrivningsmaskineri.

Den egentliga handelsflottan indelas enligt fartygstyp i fyra huvudgrupper: *passagerarfartyg*, som inbegriper passagerarfartyg och roro-passagerarfartyg (tidigare passagerarbilfärjor); *torrlastfartyg*, dvs. roro-lastfartyg, bulkfartyg, containerfartyg och övriga torrlast-fartyg; *tankfartyg*, dvs. olje-, gas- och kemikalietankfartyg; *andra fartyg*, som inbegriper bl.a. bogserbåtar, isbrytare, skjutprämar, fiskefartyg samt administrativa fartyg.

Roro-fartyg är fartyg som lastas och lossas via akter- eller bogrampen eller sidoportarna enligt roll on/roll off-principen. Om fartyget kan ta minst 120 passagerare, klassas det som ett roro-passagerarfartyg.

*Pienaluksilla* tarkoitetaan alle 15 metrin, mutta vähintään 10 metrin pituisia aluksia, jotka on merkitty vapaaehtoisesti alusrekisteriin.

*Proomuilla* tarkoitetaan proomuiksi tyypitettyjä aluksia kokoon katsomatta lukuun ottamatta työntöproomuyhdistelmiä, jotka kuuluvat varsinaiseen kauppalaivastoon.

*Muilla kuljetuskoneettomilla aluksilla* (pl. proomut) tarkoitetaan kokoon katsomatta ilman omaa konevoimaa kulkevia aluksia.

*Aluksen bruttovetoisuudella* (brutto) tarkoitetaan vertailulukua, joka perustuu aluksen suljettujen tilojen koko tilavuuteen.

*Aluksen nettovetoisuudella* (netto) tarkoitetaan aluksen hyötytilan mitta.

*Aluksen kantavuudella* (dwt) tarkoitetaan aluksen lastin, polttoaineen, vesivarastojen, tarvikkeiden ja henkilöiden yhteispainoa lastimerkin mukaan eli aluksen kantokykyä.

Med *småfartyg* avses fartyg som är mindre än 15 meter men minst 10 meter långa och som frivilligt införts i fartygsregistret.

Med *pråmar* avses fartyg av pråmtyp, oavsett storlek, med undantag av skjutpråmenheterna, som ingår i den egentliga handelsflottan.

Med *övriga fartyg utan framdrivningsmaskineri* (exkl. pråmar) avses alla fartyg, oavsett storlek, som saknar egen maskin.

Med *fartygets bruttodräktighet* (brutto) avses det jämförelsetal som baserar sig på fartygets totala inneslutna volym.

Med *fartygets nettodräktighet* (netto) avses mätet på fartygets nyttiga volym.

Med *fartygets dödvikt* (dwt) avses den totala vikten av fartygets last, bränsle, vattenförråd, förnödenheter och personer enligt lastmärke, dvs. fartygets bärkraft.

## Tietolähteet

Kaikki Suomen kauppalaivastoa koskevat tiedot saadaan Suomen alusrekisteristä, jonka pito perustuu alusrekisterilakiin (512/1993), jonka mukaan jokainen suomalainen kauppamerenkulkuun käytettävä vähintään 15 metriä pitkä alus on rekisteröitävä Suomen alusrekisteriin. Lisäksi alusrekisteriin voidaan merkitä omistajan pyynnöstä kaikki vähintään 10 metriä pitkät kauppamerenkulkuun käytettävät alukset. Alusrekisterin pitäjinä toimivat Manner-Suomen osalta Liikenteen turvallisuusvirasto ja Ahvenanmaan osalta Ahvenanmaan valtionvirasto.

Maaailman kauppalaivastoa koskevien tietojen lähteenä on Lloyd's Register – Fairplay Ltd., World Fleet Statistics. Mukana ovat bruttovetoisuudeltaan vähintään 100 olevat alukset.

Merimiehiä koskevat tiedot perustuvat Liikenteen turvallisuusvirastossa ylläpidettävään merimiesrekisteriin, johon laivanisännän on toimitettava tiedot laivaväen tehtävistä ja työskentelyajoista. Merimiestilasto koskee suomalaisia merimiehiä sekä suomalaisilla aluksilla työskenteleviä ulkomaisia merimiehiä. Liikenteen turvallisuusviraston Trafín julkaisuja –sarjassa julkaistaan erillinen laajempi Merimiestilasto vuosittain.

## Källor

Alla uppgifterna om Finlands handelsflotta är tagna ur det finska fartygsregistret. Registerföringen grundar sig på fartygsregisterlagen (512/1993), som föreskriver att varje finskt fartyg som används i handelssjöfart och som är minst 15 meter långt skall införas i fartygsregistret. Även alla minst 10 meter långa fartyg som används i handelssjöfart kan införas i fartygsregistret på ägarens begäran. Registerförare är Trafiksäkerhetsverket (för fastlandets del) och Statens ämbetsverk på Åland (för Ålands del).

Källan för uppgifterna om världshandelsflottan är Lloyd's Register – Fairplay Ltd., World Fleet Statistics. I detta register införas fartyg med en bruttodräktighet av minst 100.

Uppgifterna om sjöman grundar sig på det sjömansregister som upprätthålls av Trafiksäkerhetsverket, till vilket redaren ska lämna uppgifter om fartygspersonalens befattningar och arbetstider. Sjömansstatistiken gäller finländska sjöman samt utländska sjöman på finländska fartyg. I Trafiksäkerhetsverkets serie Publikationer från Trafi publiceras årligen separat en mer omfattande statistik över sjöman.

## Oikeellisuus, tarkkuus ja ajantasaisuus

Kauppalaivastotilastoja voidaan pitää kattavina ja luotettavina. Ne perustuvat Suomen alusrekisteriin, jonka pitäminen perustuu alusrekisterilakiin.

Kauppalaivastotilastot, joissa on myös tiedot kauppalaivastossa tapahtuneista muutoksista sekä kauppalaivastotilastointiin merkityistä aluksista, julkaistaan kuukausittain heti seuraavan kuukauden alussa.

## Tietojen saatavuus

Kauppalaivastotilastoista vastaa Liikenteen turvallisuusvirasto Trafi. Trafi myös tuottaa itse kuukausitilastot ja julkaisee ne paperijulkaisuna ja internetissä. Koko vuotta koskeva ja aikasarjoja sisältävä painettu SVT-julkaisu ilmestyy tilastointivuotta seuraavana keväänä. Julkaisun tuottaa vuodesta 2011 lähtien Tilastokeskus. Julkaisun keskeisimmät tilastot ovat saatavissa myös internetistä.

Vuosittain ilmestyvässä alusluettelossa, Suomen kauppalaivasto, on tiedot jokaisesta Suomen alusrekisteriin merkitystä aluksesta.

## Vertailtavuus

Suomen kauppalaivastosta on tuotettu tilastoja jo vuodesta 1918 lähtien.

Vuoteen 1993 saakka Suomen varsinainen kauppalaivasto käsitti vanhan alusrekisterilain (211/1927) mukaiset alukset eli alukset, joiden nettovetoisuus on vähintään 19. Verrattaessa uuden alusrekisterilain (512/1993) mukaista varsinaista kauppalaivastoa (pituus vähintään 15 m) vanhan alusrekisterilain mukaiseen, lisäys oli vuonna 1993 94 alusta ja vastaava bruttovetoisuuden kasvu vain 8 065.

## Rigtighet, precision och aktualitet

Statistiken över Finlands handelsflotta kan anses vara täckande och tillförlitlig. Den grundar sig på det finska fartygsregistret och registerföringen grundar sig på fartygsregisterlagen.

Statistiken över Finlands handelsflotta, som innehåller också uppgifterna om förändringar i Finlands handelsflotta samt i förteckningen över handelsfartyg inskrivna fartyg, publiceras månatligen i början av den månad som följer på statistikmånaden.

## Statistikens tillgänglighet

För produktionen av statistiken över Finlands handelsflotta ansvarar Trafiksäkerhetsverket. Den månatliga statistiken ges ut i pappersform och läggs också ut på webbplats. Den tryckta SVT-publikationen som gäller hela året och innehåller tidsserier utkommer våren efter statistikåret. Fr.o.m. år 2011 produceras publikationen av Statistikcentralen. Den viktigaste SVT-statistiken kan även läsas på webbplatsen.

Den årligen utkommande fartygsförteckningen, Finlands handelsflotta, omfattar uppgifter om alla fartyg som införts i det finska fartygsregistret.

## Jämförbarhet

Statistik över Finlands handelsflotta har förts alltsedan år 1918.

Fram till år 1993 omfattade Finlands egentliga handelsflotta alla fartyg enligt den dåvarande lagen om fartygsregister (211/1927), dvs. fartyg med en nettodräktighet av minst 19. Jämför man den egentliga handelsflottan enligt den nya fartygsregisterlagen (512/1993) (längd minst 15 m) med handelsflottan enligt den gamla lagen om fartygsregister, ökade antalet fartyg år 1993 med 94 och bruttodräktigheten med endast 8 065.





Myynti:  
asiakaspalvelu.prima@edita.fi  
Puh. 020 450 011, Faksi 020 450 2695

Trafin julkaisuja 15/2011  
ISSN-L 1799-0157  
ISSN 1799-0432  
ISBN 978-952-5893-30-4

Verkkojulkaisu (pdf)  
ISSN-L 1799-0157  
ISSN 1799-0157  
ISBN 978-952-5893-31-1

ISSN 1795-5165  
ISSN 1796-0479 (pdf)  
= Suomen virallinen tilasto

