



# **Kauppalaivastotilasto 2011**

## **Statistik över handelsflottan**

### **Finnish Merchant Fleet Statistics**

Suomen virallinen tilasto  
Finlands officiella statistik  
Official Statistics of Finland

Liikenne ja matkailu 2012  
Transport och turism  
Transport and tourism

Trafin julkaisuja  
Trafis publikationer  
Trafis Publications

10/2012



# **Kauppalaivastotilasto 2011**

## **Statistik över handelsflottan**

### **Finnish Merchant Fleet Statistics**

Liikenteen turvallisuusvirasto Trafi  
Trafiksäkerhetsverket  
Finnish Transport Safety Agency  
Helsinki Helsingfors 2012

Trafin julkaisuja 10/2012  
ISSN-L 1799-0157  
ISSN 1799-0432  
ISBN 978-952-5893-44-1

Verkkajulkaisu (pdf)  
ISSN-L 1799-0157  
ISSN 1799-0157  
ISBN 978-952-5893-45-8

ISSN 1795-5165  
ISSN 1796-0479 (pdf)  
= Suomen virallinen tilasto

Edita Prima Oy, Helsinki 2012

## Esipuhe

Kauppalaivastotilasto julkaistaan 94. kerran. Vuoteen 1989 asti se kuului julkaisusarjaan SVT I B, Merenkulku ja sen jälkeen Merenkululaitoksen tilastoja -sarjaan vuoteen 2009 saakka. Kauppalaivastotilastosta vastaa Liikenteen turvallisuusvirasto Trafi vuodesta 2010 alkaen. Tilaston tuottaa Tilastokeskus Trafín toimeksiannosta.

Vuonna 2002 julkaisu uudistettiin lisäämällä aikasarjoja sekä tietoja pienaluksista, proomuista ja muista kuljetuskoneettomista aluksista.

Julkaisun alussa käsitellään Suomessa rekisteröityä koko kauppalaivastoa, minkä jälkeen on tietoja varsinaisesta eli rekisteröintipakon alaisesta kauppalaivastosta, pienaluksista sekä proomuista ja muista kuljetuskoneettomista aluksista. Erikseen on tarkasteltu aluksia, jotka on merkitty kauppa-alusluetteloon, johon voidaan merkitä ainoastaan Suomen alusrekisteriin kuuluvia aluksia. Tämän jälkeen on tietoja aluskiinnityksistä ja merimiesten määrästä. Liitetaulukossa on yksityiskohtaisia tietoja vuoden 2011 osalta.

Tämän julkaisun on toimittanut Klaus Bossart Tilastokeskuksesta.

Helsingissä kesäkuussa 2012

Kirsi Pulkamo  
Yksikön päällikkö  
Liikenteen turvallisuusvirasto (Trafi)

## Förord

Statistik över handelsflottan ges i år ut för 94:e gången. Före år 1990 ingick publikationen i serien SVT I B, Sjöfart och därefter i serien Statistik från Sjöfartsverket. Från början av år 2010 ansvarar Trafiksäkerhetsverket Trafi för statistiken över handelsflottan. Statistikcentralen producerar statistiken på uppdrag av Trafi.

År 2002 statistiken har kompletterats med tids-serier samt uppgifter om småfartyg, pråmar och övriga fartyg utan framdrivningsmaskineri.

Den inledande delen behandlar hela den registrerade handelsflottan i Finland, och därpå följer uppgifter om den egentliga, dvs. registreringspliktiga, handelsflottan, småfartyg och pråmar samt övriga fartyg utan framdrivningsmaskineri. Fartyg som är införda i förteckningen över handelsfartyg, i vilken endast fartyg som hör till det finska fartygsregistret kan införas, presenteras separat. Därpå följer uppgifter om inteckningar i fartyg och antalet sjömän. Statistiken innehåller tidsserier i form av tabeller och bilder. Som bilaga medföljer detaljerade uppgifter för år 2011.

Denna publikation har redigerats av Klaus Bossart från Statistikcentralen.

Helsingfors, juni 2012

Kirsi Pulkamo  
Enhetschef  
Trafiksäkerhetsverket (Trafi)

## Sisältö

Esipuhe .....	3
<b>1 Suomessa rekisteröity kauppalaivasto .....</b>	<b>5</b>
1.1 Varsinainen kauppalaivasto .....	9
1.2 Pienalukset .....	19
1.3 Proomut ja muut kuljetuskoneettomat alukset .....	20
<b>2 Kauppa-alusluettelo .....</b>	<b>22</b>
<b>3 Aluskiinnitykset .....</b>	<b>24</b>
<b>4 Merimiesten määrä .....</b>	<b>25</b>

### Liitetaulukot

1. Kauppalaivastoon kuuluvat vähintään 15 metriä pitkät alukset vuoden 2011 alkaessa ja päättyessä .....	30
2. Kauppalaivastoon kuuluvat vähintään 15 metriä pitkät alukset kotipaikoittain vuoden 2011 päättyessä .....	32
3. Kauppalaivastoon kuuluvat vähintään 15 metriä pitkät alukset vetoisuuden ja iän mukaan vuoden 2011 päättyessä .....	36

Laatuseloste .....	42
--------------------	----

## Innehåll

Förord .....	3
<b>1 Den i Finland registrerade handelsflottan .....</b>	<b>5</b>
1.1 Den egentliga handelsflottan .....	9
1.2 Småfartyg .....	19
1.3 Pråmar och övriga fartyg utan framdrivningsmaskineri .....	20
<b>2 Förteckningen över handelsfartyg .....</b>	<b>22</b>
<b>3 Inteckningar i fartyg .....</b>	<b>24</b>
<b>4 Antal sjömän .....</b>	<b>25</b>

### Bilagor

1. Handelsfartyg med en längd av minst 15 m, vid ingången och utgången av år 2011 .....	30
2. Handelsfartyg med en längd av minst 15 m enligt hemort, vid utgången av år 2011 .....	30
3. Handelsfartyg med en längd av minst 15 m enligt dräktighet och ålder, vid utgången av år 2011 .....	36

Kvalitetsbeskrivning .....	42
----------------------------	----

### Taulukoissa käytetyt symbolit – Teckenförklaring

Ei yhtään – <i>Värdet noll</i> .....	–
Suure pienempi kuin puolet käytetystä yksiköstä – <i>Mindre än hälften av den använda enheten</i> .....	0
Tietoa ei saatu – <i>Uppgift inte tillgänglig</i> .....	..

## 1 Suomessa rekisteröity kauppalaivasto

Suomessa rekisteröity kauppalaivasto käsitti vuoden 2011 lopussa kaikkiaan 1 172 alusta, joiden bruttovetoisuus oli yhteensä 1 678 347 ja nettovetoisuus 709 968. Alusten määrä kasvoi edellisestä vuodesta 16 aluksella, bruttovetoisuus kasvoi 72 611 (4,5 %) ja nettovetoisuus 22 366 (3,5 %).

Koko rekisteröidystä kauppalaivastosta varsinaisen kauppalaivastoon (pituus  $\geq$  15 m) kuului 683 alusta, joiden bruttovetoisuus oli 1 607 063 eli 96 % koko tonnistosta. Vapaaehtoisesti rekisteröityjä pienaluksia (pituus  $<$  15 m) oli kaikkiaan 293, joiden osuus bruttovetoisuudesta oli 4 719 eli vajaa puoli prosenttia. Proomuja ja muita kuljetuskoneettomia aluksia oli yhteensä 196, joiden bruttovetoisuus oli kaikkiaan 66 565 eli 4 % tonnistosta. Proomuja näistä oli kaikkiaan 128 bruttovetoisuudeltaan 53 862.

Tarkasteltaessa ajanjaksoa 2000–2011 varsinaisen kauppalaivaston osuus koko tonniston lukumäärästä on ollut 58–60 % ja bruttovetoisuudesta 95–97 % (taulukko 1, kuva 1).

Vuoden 2011 lopussa koko rekisteröidystä kauppalaivastosta 1 061 alusta oli rekisteröity Liikenteen turvallisuusvirastossa ja 111 Ahvenanmaan lääninhallituksessa (taulukko 2).

## 1 Den i Finland registrerade handelsflottan

I slutet av år 2011 omfattade den i Finland registrerade handelsflottan inalles 1 172 fartyg med en sammanlagd dräktighet av 1 678 347 brutto och 709 968 netto. Antalet fartyg växte med 16 från föregående år, dräktigheten ökade med 72 611 (4,5 %) brutto och 22 366 netto (3,5 %).

Av hela den registrerade handelsflottan tillhörde 683 fartyg med en bruttodräktighet av 1 607 063, dvs. 96 % av hela tonnaget, den egentliga handelsflottan (längd  $\geq$  15 m). Antalet frivilligt registrerade småfartyg (längd  $<$  15 m) uppgick till totalt 293, vilkas andel av bruttodräktigheten var 4 719, dvs. knappt 0,5 %. Antalet pråmar och övriga fartyg utan framdrivningsmaskineri uppgick till totalt 196 och deras bruttodräktighet till 66 565, dvs. 4 % av tonnaget. Av dessa var sammanlagt 128 pråmar med en total bruttodräktighet av 53 862.

Under tidsperioden 2000–2011 har den egentliga handelsflottans andel av hela tonnaget varit 58–60 % och andelen av bruttodräktigheten 95–97 % (tabell 1, bild 1).

I slutet av år 2011 hade 1 061 fartyg av hela den registrerade handelsflottan registrerats hos Trafiksäkerhetsverket och 111 fartyg hos länsstyrelsen på Åland (tabell 2).

**Taulukko 1.** Suomessa rekisteröity kauppalaivasto, vuoden lopussa 2000–2011  
**Tabell 1.** Den i Finland registrerade handelsflottan, vid utgången av åren 2000–2011

	2000			2001			2002		
	Luku Antal	Brutto	Netto	Luku Antal	Brutto	Netto	Luku Antal	Brutto	Netto
<b>Varsinainen kauppalaivasto (pituus &gt;= 15 m) – Den egentliga handelsflottan (längd &gt;= 15 m)</b>									
Matkustaja-alukset – <i>Passagerarfartyg</i> . . . . .	179	26 153	10 870	179	25 197	10 567	186	25 923	10 815
Ro-ro-matkustaja-alukset – <i>Roro-passagerarfartyg</i> <sup>1)</sup> . . . . .	37	451 124	260 761	37	464 611	262 662	41	457 008	260 845
Ro-ro-lastialukset – <i>Roro-lastfartyg</i> . . . . .	43	509 761	153 950	41	480 028	145 029	40	465 898	140 790
Irtolastialukset – <i>Bulkfartyg</i> . . . . .	8	91 860	45 775	9	106 525	51 675	9	106 525	51 675
Muut kuivalastialukset – <i>Övriga torrlastfartyg</i> . . . . .	70	110 649	50 909	73	118 920	55 097	77	129 997	60 989
Säiliöalukset – <i>Tankfartyg</i> . . . . .	22	349 735	177 233	22	349 735	177 233	20	320 367	161 581
Muut alukset – <i>Övriga fartyg</i> . . . . .	253	131 003	40 803	250	130 948	40 751	257	133 415	41 538
<b>Yhteensä – Summa</b> . . . . .	<b>612</b>	<b>1 670 285</b>	<b>740 301</b>	<b>611</b>	<b>1 675 964</b>	<b>743 014</b>	<b>630</b>	<b>1 639 133</b>	<b>728 233</b>
<b>Pienalukset (pituus alle 15 m) – Småfartyg (längd under 15 m)</b>									
Hinaajat – <i>Bogserbåtar</i> . . . . .	36	602	162	37	637	173	38	651	178
Kalastusalukset – <i>Fiskefartyg</i> . . . . .	61	858	298	61	854	291	62	882	300
Kuivalastialukset – <i>Torrlastfartyg</i> . . . . .	4	69	30	4	69	30	4	69	30
Matkustaja-alukset – <i>Passagerarfartyg</i> . . . . .	131	2 452	1 375	129	2 392	1 350	128	2 395	1 343
Muut alukset – <i>Övriga fartyg</i> . . . . .	26	300	92	27	312	96	29	350	108
<b>Yhteensä – Summa</b> . . . . .	<b>258</b>	<b>4 281</b>	<b>1 957</b>	<b>258</b>	<b>4 264</b>	<b>1 940</b>	<b>261</b>	<b>4 347</b>	<b>1 959</b>
<b>Proomut ja muut kuljetuskoneettomat alukset – Pråmar och övriga fartyg utan framdrivningsmaskineri</b>									
Proomut – <i>Pråmar</i> . . . . .	82	36 377	13 230	86	36 712	13 310	86	47 811	16 869
Ruoppaajat – <i>Mudderverk</i> . . . . .	44	5 757	2 049	43	5 651	2 011	41	4 850	1 702
Poralautat – <i>Borrplattformar</i> . . . . .	9	1 254	379	9	1 254	379	8	1 122	339
Uivat telakat – <i>Flytdockor</i> . . . . .	1	4 041	1 213	1	4 041	1 213	1	4 041	1 213
Muut alukset – <i>Övriga fartyg</i> . . . . .	16	5 109	1 862	16	5 109	1 862	17	5 333	2 064
<b>Yhteensä – Summa</b> . . . . .	<b>152</b>	<b>52 538</b>	<b>18 733</b>	<b>155</b>	<b>52 767</b>	<b>18 775</b>	<b>153</b>	<b>63 157</b>	<b>22 187</b>
<b>Kaikkiaan – Inalles</b> . . . . .	<b>1 022</b>	<b>1 727 104</b>	<b>760 991</b>	<b>1 024</b>	<b>1 732 995</b>	<b>763 729</b>	<b>1 044</b>	<b>1 706 637</b>	<b>752 379</b>
<b>2005</b>									
	Luku Antal	Brutto	Netto	Luku Antal	Brutto	Netto	Luku Antal	Brutto	Netto
<b>Varsinainen kauppalaivasto (pituus &gt;= 15 m) – Den egentliga handelsflottan (längd &gt;= 15 m)</b>									
Matkustaja-alukset – <i>Passagerarfartyg</i> . . . . .	192	61 325	29 803	195	62 147	30 086	193	62 047	30 056
Ro-ro-matkustaja-alukset – <i>Roro-passagerarfartyg</i> <sup>1)</sup> . . . . .	39	393 125	226 789	37	422 516	242 869	39	472 261	268 025
Ro-ro-lastialukset – <i>Roro-lastfartyg</i> . . . . .	37	422 424	128 097	34	367 846	110 724	35	374 475	112 713
Irtolastialukset – <i>Bulkfartyg</i> . . . . .	8	98 761	47 301	8	98 761	47 301	7	70 431	32 499
Muut kuivalastialukset – <i>Övriga torrlastfartyg</i> . . . . .	67	106 555	49 365	65	94 609	45 909	68	112 955	54 372
Säiliöalukset – <i>Tankfartyg</i> . . . . .	16	329 527	164 551	12	212 957	102 330	14	298 577	146 321
Muut alukset – <i>Övriga fartyg</i> . . . . .	283	166 768	51 617	281	164 357	51 741	279	164 417	51 757
<b>Yhteensä – Summa</b> . . . . .	<b>642</b>	<b>1 578 485</b>	<b>697 523</b>	<b>632</b>	<b>1 423 193</b>	<b>630 960</b>	<b>635</b>	<b>1 555 163</b>	<b>695 743</b>
<b>Pienalukset (pituus alle 15 m) – Småfartyg (längd under 15 m)</b>									
Hinaajat – <i>Bogserbåtar</i> . . . . .	37	610	165	37	591	159	37	591	159
Kalastusalukset – <i>Fiskefartyg</i> . . . . .	62	816	275	62	816	275	61	794	267
Kuivalastialukset – <i>Torrlastfartyg</i> . . . . .	5	86	36	5	86	36	5	86	36
Matkustaja-alukset – <i>Passagerarfartyg</i> . . . . .	138	2 579	1 412	140	2 580	1 410	145	2 673	1 447
Muut alukset – <i>Övriga fartyg</i> . . . . .	31	390	121	31	396	122	32	426	131
<b>Yhteensä – Summa</b> . . . . .	<b>273</b>	<b>4 481</b>	<b>2 009</b>	<b>275</b>	<b>4 469</b>	<b>2 002</b>	<b>280</b>	<b>4 570</b>	<b>2 040</b>
<b>Proomut ja muut kuljetuskoneettomat alukset – Pråmar och övriga fartyg utan framdrivningsmaskineri</b>									
Proomut – <i>Pråmar</i> . . . . .	89	52 432	19 827	84	46 483	16 374	89	49 414	17 255
Ruoppaajat – <i>Mudderverk</i> . . . . .	42	6 252	2 123	42	6 227	2 116	42	6 227	2 116
Poralautat – <i>Borrplattformar</i> . . . . .	8	1 122	339	7	854	258	7	854	258
Uivat telakat – <i>Flytdockor</i> . . . . .	1	4 041	1 213	1	4 041	1 213	1	4 041	1 213
Muut alukset – <i>Övriga fartyg</i> . . . . .	16	5 056	1 980	17	4 244	1 735	17	4 244	1 735
<b>Yhteensä – Summa</b> . . . . .	<b>156</b>	<b>68 903</b>	<b>25 482</b>	<b>151</b>	<b>61 849</b>	<b>21 696</b>	<b>156</b>	<b>64 780</b>	<b>22 577</b>
<b>Kaikkiaan – Inalles</b> . . . . .	<b>1 071</b>	<b>1 651 869</b>	<b>725 014</b>	<b>1 058</b>	<b>1 489 511</b>	<b>654 658</b>	<b>1 071</b>	<b>1 624 513</b>	<b>720 360</b>

1) Alustyyppin nimi aiemmin matkustaja-autolautat – *Fartygstypens namn tidigare passagerarbilfärjor*

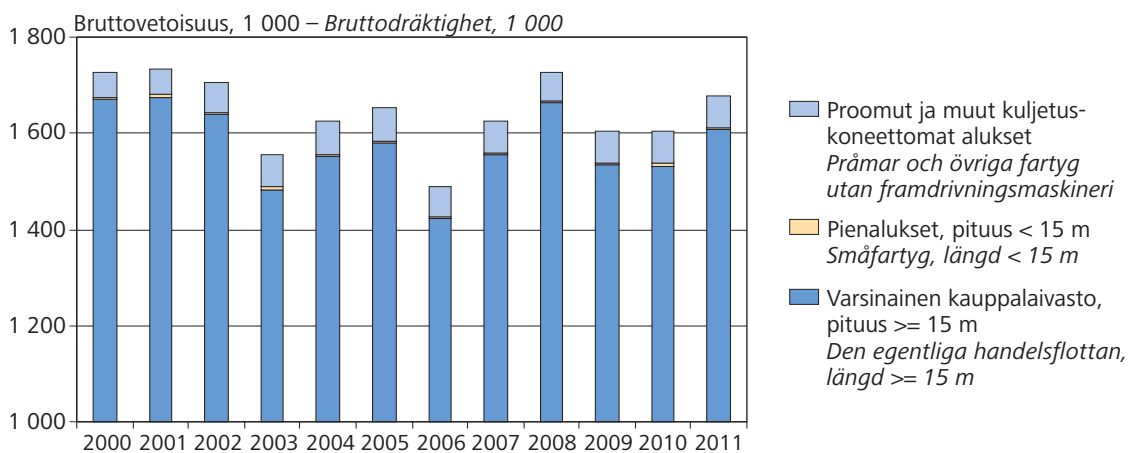
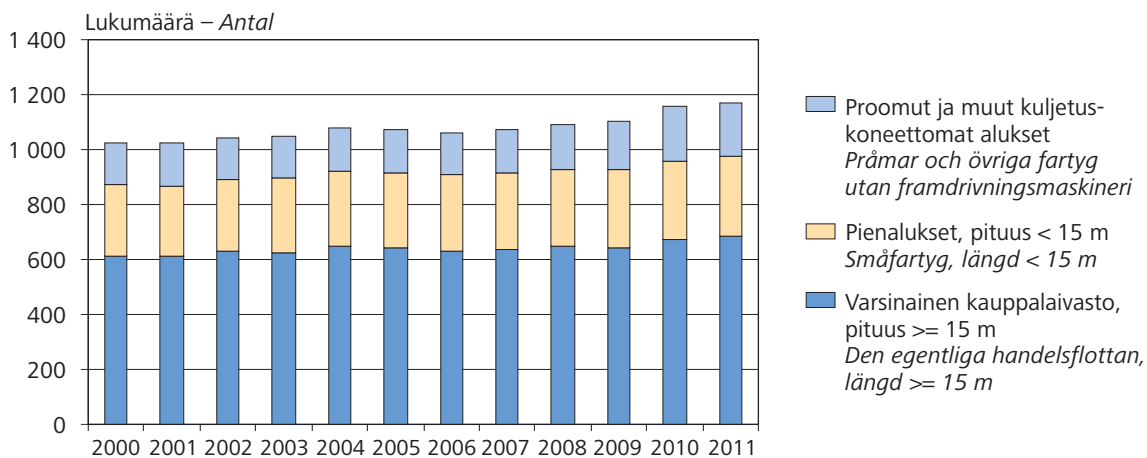
TRAFIN JULKAISUJA 10/2012

2003			2004			2005					
Luku Antal	Brutto	Netto	Luku Antal	Brutto	Netto	Luku Antal	Brutto	Netto			
<b>Varsinainen kauppalaivasto (pituus &gt;= 15 m) – Den egentliga handelsflottan (längd &gt;= 15 m)</b>											
187	26 105	10 895	191	61 089	29 760	192	61 325	29 803	Matkustaja-alukset – <i>Passagerarfartyg</i>		
									Ro-ro-matkustaja-alukset – <i>Roro-passagerarfartyg</i> <sup>1)</sup>		
39	380 769	222 577	39	380 769	222 425	39	393 125	226 789	Ro-ro-lastialukset – <i>Roro-lastfartyg</i>		
35	387 949	117 405	37	406 146	122 862	37	422 424	128 097	Irtolastialukset – <i>Bulkfartyg</i>		
9	106 525	51 675	8	98 761	47 301	8	98 761	47 301	Muut kuivalastialukset – <i>Övriga torrlastfartyg</i>		
76	124 725	57 916	73	119 559	55 377	67	106 555	49 365	Säiliöalukset – <i>Tankfartyg</i>		
19	326 890	161 432	16	319 395	160 459	16	329 527	164 551	Muut alukset – <i>Övriga fartyg</i>		
261	130 748	40 777	285	165 765	51 333	283	166 768	51 617	Yhteensä – <i>Summa</i>		
626	1 483 711	662 677	649	1 551 484	689 517	642	1 578 485	697 523			
<b>Pienalukset (pituus alle 15 m) – Småfartyg (längd under 15 m)</b>											
38	651	178	37	610	165	37	610	165	Hinaajat – <i>Bogserbåtar</i>		
64	882	300	65	882	300	62	816	275	Kalastusalukset – <i>Fiskefartyg</i>		
4	69	30	4	69	30	5	86	36	Kuivalastialukset – <i>Torrlastfartyg</i>		
133	2 459	1 371	137	2 561	1 409	138	2 579	1 412	Matkustaja-alukset – <i>Passagerarfartyg</i>		
30	325	101	30	325	101	31	390	121	Muut alukset – <i>Övriga fartyg</i>		
269	4 386	1 980	273	4 447	2 005	273	4 481	2 009	Yhteensä – <i>Summa</i>		
<b>Proomut ja muut kuljetuskoneettomat alukset – Pråmar och övriga fartyg utan framdrivningsmaskineri</b>											
90	53 263	20 152	91	53 365	20 184	89	52 432	19 827	Proomut – <i>Pråmar</i>		
40	4 885	1 712	41	5 162	1 796	42	6 252	2 123	Ruoppaajat – <i>Mudderverk</i>		
8	1 122	339	8	1 122	339	8	1 122	339	Poralautat – <i>Borrplattformar</i>		
1	4 041	1 213	1	4 041	1 213	1	4 041	1 213	Uivat telakat – <i>Flytdockor</i>		
17	5 333	2 064	16	5 056	1 980	16	5 056	1 980	Muut alukset – <i>Övriga fartyg</i>		
156	68 644	25 480	157	68 746	25 512	156	68 903	25 482	Yhteensä – <i>Summa</i>		
1 051	1 556 741	690 137	1 079	1 624 677	717 034	1 071	1 651 869	725 014	Kaikkiaan – <i>Inalles</i>		

2008		2009		2010		2011					
Luku Antal	Brutto	Netto	Luku Antal	Brutto	Netto	Luku Antal	Brutto	Netto	Luku Antal	Brutto	Netto
<b>Varsinainen kauppalaivasto (pituus &gt;= 15 m) – Den egentliga handelsflottan (längd &gt;= 15 m)</b>											
196	62 281	30 202	198	27 529	11 435	204	39 449	15 397	209	39 715	15 507
39	477 572	268 701	38	445 338	229 665	39	445 402	229 685	40	445 876	229 983
38	403 389	121 514	38	379 935	114 477	39	359 344	108 141	41	433 460	130 377
7	70 431	32 499	5	35 912	15 451	2	5 342	1 818	3	20 183	8 238
71	120 422	56 707	67	124 965	58 756	72	155 918	72 631	72	144 140	68 543
15	363 870	182 036	15	363 870	182 036	15	363 870	182 036	15	363 870	182 036
281	164 687	51 848	283	156 430	49 358	299	163 128	51 795	303	159 819	49 791
647	1 662 652	743 507	644	1 533 979	661 178	670	1 532 453	661 503	683	1 607 063	684 475
<b>Pienalukset (pituus alle 15 m) – Småfartyg (längd under 15 m)</b>											
35	544	150	36	570	158	36	570	158	37	581	162
59	794	267	59	777	261	60	826	276	60	826	276
5	86	36	5	86	36	5	86	36	5	86	36
146	2 693	1 453	145	2 643	1 435	145	2 677	1 452	147	2 669	1 440
35	426	131	37	469	145	42	530	165	44	557	174
280	4 543	2 037	282	4 545	2 035	288	4 689	2 087	293	4 719	2 088
<b>Proomut ja muut kuljetuskoneettomat alukset – Pråmar och övriga fartyg utan framdrivningsmaskineri</b>											
96	47 128	16 450	112	50 725	17 673	124	53 567	18 787	128	53 862	18 878
40	4 457	1 584	40	4 752	1 673	41	5 006	1 749	38	4 645	1 640
7	854	258	7	854	258	8	1 242	375	6	998	301
1	4 041	1 213	1	4 041	1 213	1	4 041	1 213	1	4 041	1 213
17	4 244	1 735	17	4 244	1 735	24	4 738	1 888	23	3 019	1 373
161	60 724	21 240	177	64 616	22 552	198	68 594	24 012	196	66 565	23 405
1 088	1 727 919	766 784	1 103	1 603 140	685 765	1 156	1 605 736	687 602	1 172	1 678 347	709 968
Kaikkiaan – <i>Inalles</i>											



**Kuvio 1.** Suomessa rekisteröity kauppalaivasto, vuoden lopussa 2000–2011  
**Figur 1.** Den i Finland registrerade handelsflottan, vid utgången av åren 2000–2011



**Taulukko 2.** Suomessa rekisteröity kauppalaivasto rekisteriviranomaisittain, vuoden lopussa 2011  
**Tabell 2.** Den i Finland registrerade handelsflottan enligt registermyndighet, vid utgången av år 2011

	Liikenteen turvallisuusvirasto Trafi Trafiksäkerhetsverket Trafi			Ahvenanmaan valtionvirasto Statens ämbetsverk på Åland			Yhteensä Summa		
	Luku Antal	Brutto	Netto	Luku Antal	Brutto	Netto	Luku Antal	Brutto	Netto
<b>Varsinainen kauppalaivasto (pituus &gt;= 15 m) – Den egentliga handelsflottan (längd &gt;= 15 m)</b>									
Matkustaja-alukset – Passagerarfartyg	226	192 920	65 339	23	292 671	180 151	249	485 591	245 490
Säiliöalukset – Tankfartyg	15	363 870	182 036	–	–	–	15	363 870	182 036
Kuivalastialukset – Torrlastfartyg	86	388 473	141 794	30	209 310	65 364	116	597 783	207 158
Muut alukset – Övriga fartyg	280	156 863	48 808	23	2 956	983	303	159 819	49 791
<b>Yhteensä – Summa</b>	<b>607</b>	<b>1 102 126</b>	<b>437 977</b>	<b>76</b>	<b>504 937</b>	<b>246 498</b>	<b>683</b>	<b>1 607 063</b>	<b>684 475</b>
<b>Pienalukset (pituus alle 15 m) – Småfartyg (längd under 15 m)</b>									
Pienalukset – Småfartyg	264	4 264	1 908	29	455	180	293	4 719	2 088
<b>Kuljetuskoneettomat alukset – Fartyg utan eget framdrivningsmaskineri</b>									
Kuljetuskoneettomat alukset – Fartyg utan eget framdrivningsmaskineri	190	65 305	22 890	6	1 260	515	196	66 565	23 405
<b>Yhteensä – Summa</b>	<b>1 061</b>	<b>1 171 695</b>	<b>462 775</b>	<b>111</b>	<b>506 652</b>	<b>247 193</b>	<b>1 172</b>	<b>1 678 347</b>	<b>709 968</b>

## 1.1 Varsinainen kauppalaivasto

Varsinaisen kauppalaivaston muodostavat alukset, joiden pituus on vähintään 15 metriä lukuun ottamatta proomuja ja muita kuljetuskoneettomia aluksia. Vuoden 2011 lopussa varsinaiseen kauppalaivastoon kuului 683 alusta, joiden bruttovetoisuus oli yhteensä 1 607 063, nettovetoisuus 684 475 ja kantavuus 1 200 000 dwt:a. Vuoden aikana varsinaisen kauppalaivaston lukumäärä lisääntyi 13 aluksella. Bruttovetoisuus kasvoi 74 610 (4,9 %), nettovetoisuus puolestaan kasvoi 22 972 ja kantavuus väheni 18 639 dwt:a (1,5 %).

Varsinainen kauppalaivasto on jaettu neljään pääryhmään: matkustaja-alukset, joihin kuuluvat matkustaja-alukset sekä ro-ro-matkustaja-alukset; kuivalastialukset, joihin luetaan ro-ro-lastialukset, irtolastialukset, konttialukset ja muut kuivalastialukset; säiliöalukset, joita ovat öljy-, kaasu- ja kemikaalisäiliöalukset; muut alukset, joihin luetaan mm. hinaajat, jäänmurttajat, työntöproomut, kalastusalukset sekä hallinnolliset alukset (taulukko 5).

Alusryhmittäin tarkasteltuna vuoden 2011 lopussa varsinainen kauppalaivastoon kuului 249 matkustaja-alusta, joiden bruttovetoisuus oli 485 591 eli 30 % koko tonnistosta, 116 kuivalastialusta, joiden bruttovetoisuus oli 597 783 eli 37 % tonnistosta, 15 säiliöalusta, joiden bruttovetoisuus oli 363 870 eli 23 % tonnistosta ja 303 muuta alusta bruttovetoisuudeltaan 159 819 eli 10 % tonnistosta (kuva 4).

Vuoden 2011 aikana matkustaja-alusten bruttovetoisuus kasvoi 740, kuivalastialusten kasvoi 77 179 ja muiden alusten väheni 3 309. Säiliöalusten bruttovetoisuudessa ei tapahtunut muutoksia (taulukko 6, kuva 5a ja b: aikasarja).

Varsinainen kauppalaivasto jakautui vuoden 2011 lopussa jääluokkiin bruttovetoisuuden mukaan seuraavasti: 67 % kuului jääluokkaan I A Super, 16 % jääluokkaan I A, 2 % jääluokkaan I B, vajaa puoli prosenttia jääluokkaan I C, 1 % jääluokkaan II sekä 14 % jääluokkaan III tai oli ilman jääluokkaa. Jakaantuminen jääluokkiin alustyypeittäin vuoden 2011 lopussa on esitetty taulukossa 7 sekä kuvassa 6.

Varsinaisen kauppalaivastoon kuuluvien alusten keskimääräinen bruttovetoisuus vuoden 2011 lopussa oli 2 353 eli 66 edellistä vuotta vähemmän (taulukko 8). Alusten keskimääräinen ikä brutto-

## 1.1 Den egentliga handelsflottan

Den egentliga handelsflottan består av fartyg som är minst 15 meter långa, med undantag av pråmar och övriga fartyg utan framdrivningsmaskineri. I den egentliga handelsflottan ingick i slutet av år 2011 sammanlagt 683 fartyg med en total dräktighet av 1 607 063 brutto och 684 475 netto samt en dödvikt av 1 200 000 dwt. Under året ökade antalet fartyg i den egentliga handelsflottan med 13. Bruttodräktigheten ökade med 74 610 (4,9 %), nettodräktigheten ökade med 22 972 och dödvikten minskade med 18 639 dwt (1,5 %).

Den egentliga handelsflottan indelas i fyra huvudgrupper: passagerarfartyg, som inbegriper passagerarfartyg och roro-passagerarfartyg; torrlastfartyg, dvs. roro-lastfartyg, bulkfartyg, containerfartyg och övriga torrlastfartyg; tankfartyg, dvs. olje-, gas- och kemikalietankfartyg; andra fartyg, som inbegriper bl.a. bogserbåtar, isbrytare, skjutpråmar, fiskefartyg samt administrativa fartyg (tabell 5).

Den egentliga handelsflottan inkluderade i slutet av år 2011 sammanlagt 249 passagerarfartyg med en bruttodräktighet av 485 591, dvs. 30 % av hela tonnaget, 116 torrlastfartyg med en bruttodräktighet av 597 783, dvs. 37 % av tonnaget, 15 tankfartyg med en bruttodräktighet av 363 870, dvs. 23 % av tonnaget, och 303 andra fartyg med en bruttodräktighet av 159 819, dvs. 10 % av tonnaget (bild 4).

Under år 2011 ökade passagerarfartygens bruttodräktighet med 740, torrlastfartygens ökade med 77 179 och andra fartygens minskade med 3 309. I tankfartygens bruttodräktighet händes det inga förändringar (tabell 6, bild 5a och b: tidsserie).

I slutet av år 2011 fördelade sig den egentliga handelsflottan på isklasserna efter brutto-dräktighet enligt följande: 67 % tillhörde isklass I A Super, 16 % isklass I A, 2 % isklass I B, knappt 0,5 % isklass I C, 1 % isklass II samt 14 % isklass III eller var utan isklass. Fördelningen på isklasserna enligt fartygstyp i slutet av år 2011 presenteras i tabell 7 och bild 6.

Den genomsnittliga bruttodräktigheten för fartygen i den egentliga handelsflottan uppgick i slutet av år 2011 till 2 353, dvs. 66 mindre än året innan (tabell 8). Fartygens genomsnittliga ålder i relation till bruttodräktigheten var 15,69 år (tabell 9, bild 7). Sedan år 2010 har den genomsnittliga ål-

vetoisuuden suhteen oli 15,69 vuotta (taulukko 9, kuva 7). Vuodesta 2010 keskimääräinen ikä on laskenut 0,75 vuodella. Matkustaja-alukset olivat vanhimpia ja säiliöalukset uusimpia.

Tarkasteltaessa varsinaisen kauppalaivaston kehitystä pitimmällä ajanjaksolla tonniston määrä väheni vuosien 1983–1987 aikana bruttovetoisuudella mitattuna peräti 1 518 456 eli 64 %. Väheneminen johtui lähinnä kolmansien maiden välisessä liikenteessä olleiden alusten ulosliputuksesta. Vuoden 1989 jälkeen kauppalaivasto on alkanut jälleen elpyä. Kasvu on ollut suurinta vuosina 1992–1994. Kasvua lisäsi osittain vuoden 1992 alusta voimaan tullut ulkomaanliikenteen kauppalaivaston perusteella jaettava tuki sekä pientonniston hankintoihin myönnetty korkotuki. Taulukoissa 3 ja 4 sekä kuvissa 2 ja 3 on esitetty aikasarjoja varsinaisen kauppalaivaston kehityksestä.

derm minskat med 0,75 år. Passagerarfartygen var äldst och tankfartygen nyast.

När man studerar utvecklingen inom den egentliga handelsflottan under en längre period kan man konstatera att tonnaget under åren 1983–1987 i bruttodräktighet mätt minskade med hela 1 518 456, dvs. 64 %. Minskningen berodde närmast på utflaggningen av fartyg i trafik mellan tredje länder. Efter år 1989 har handelsflottan börjat återhämta sig. Allra störst var ökningen åren 1992–1994, vilket delvis berodde på det understöd som utbetalades på basis av lagen om förteckningen över handelsfartyg i utrikesfart, vars ändring trädde i kraft i början av år 1992, samt på räntestödet för nybeställningar inom småtonnaget. Tabell 3 och 4 samt bild 2 och 3 visar tidsserier över den egentliga handelsflottans utveckling.

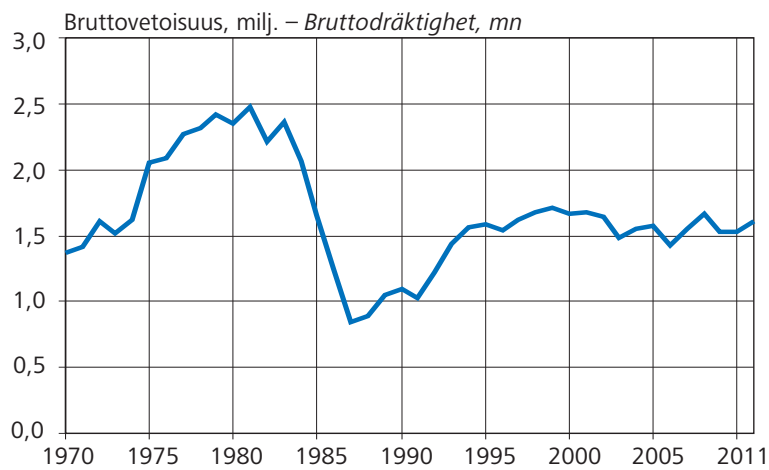
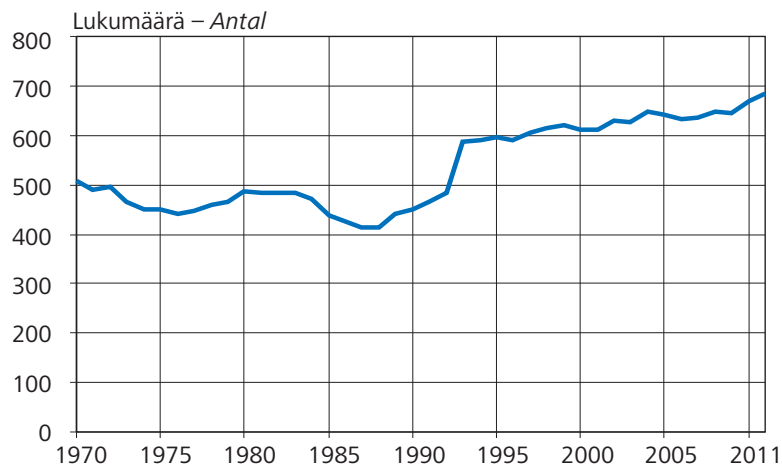
**Taulukko 3.** Varsinainen kauppalaivasto (pituus  $\geq$  15 m), vuoden lopussa 1970–2011  
**Tabell 3.** Den egentliga handelsflottan (längd  $\geq$  15 m), vid utgången av åren 1970–2011

Vuosi År	Luku Antal	Brutto	Netto	Dwt	Vuosi År	Luku Antal	Brutto	Netto	Dwt
1970	509	1 370 650	743 812	2 047 029	1992	483	1 222 335	577 684	1 088 301
1971	490	1 417 011	769 527	2 092 736	1993 <sup>1)</sup>	587	1 437 117	681 154	1 278 204
1972	496	1 612 947	889 817	2 295 046	1994	589	1 557 501	702 616	1 201 193
1973	466	1 513 451	827 027	2 088 641	1995	597	1 581 360	706 059	1 229 859
1974	449	1 623 898	919 950	2 317 768	1996	589	1 543 721	692 965	1 199 579
1975	450	2 048 109	1 214 159	3 089 645	1997	605	1 615 620	718 117	1 257 957
1976	442	2 090 456	1 258 231	3 173 138	1998	615	1 681 225	741 704	1 291 463
1977	446	2 274 605	1 375 615	3 447 387	1999	620	1 715 290	753 720	1 309 672
1978	459	2 314 238	1 391 956	3 486 950	2000	612	1 670 285	740 301	1 277 263
1979	466	2 419 601	1 515 882	3 747 990	2001	611	1 675 964	743 014	1 297 608
1980	487	2 346 171	1 452 795	3 548 674	2002	630	1 639 133	728 233	1 253 057
1981	483	2 478 938	1 551 154	3 807 399	2003	626	1 483 711	662 677	1 181 926
1982	483	2 209 795	1 341 782	3 280 204	2004	649	1 551 484	689 517	1 200 019
1983	484	2 359 749	1 451 535	3 610 824	2005	642	1 578 485	697 523	1 218 277
1984	472	2 067 275	1 209 968	3 048 910	2006	632	1 423 193	630 960	1 001 627
1985	439	1 649 687	954 710	2 272 177	2007	635	1 555 163	695 743	1 156 194
1986	427	1 243 534	684 023	1 527 433	2008	647	1 662 652	743 507	1 303 407
1987	415	841 293	387 865	820 732	2009	644	1 533 979	661 178	1 225 705
1988	415	885 259	408 356	823 523	2010	670	1 532 453	661 503	1 218 639
1989	441	1 053 405	498 819	899 960	2011	683	1 607 063	684 475	1 200 000
1990	451	1 093 602	516 125	950 194					
1991	464	1 031 146	482 109	852 414					

1) Rekisteröintiperuste muuttunut – Registreringsgrund ändrad 1.11.1993

**Kuvio 2.** Varsinaisen kauppalaivasto (pituus  $\geq 15$  m), vuoden lopussa 1970–2011

**Figur 2.** Den egentliga handelsflottan (längd  $\geq 15$  m), vid utgången av åren 1970–2011



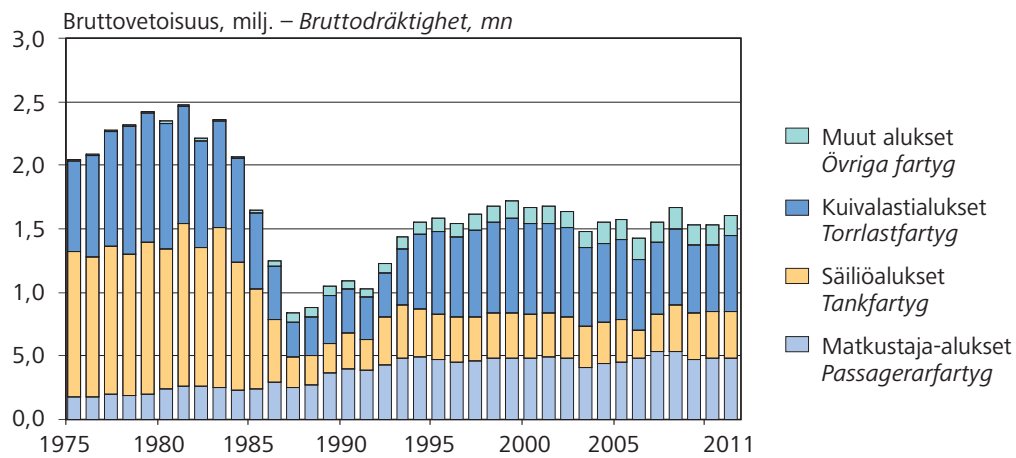
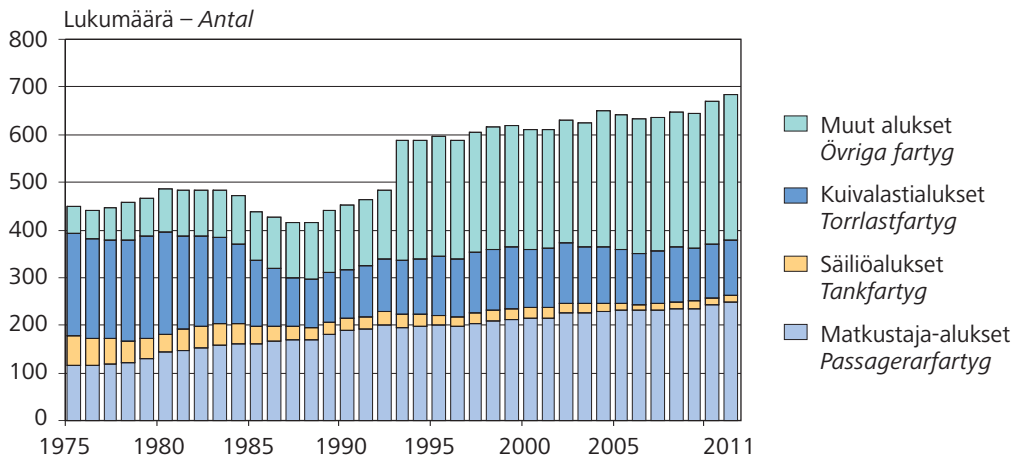
**Taulukko 4.** Varsinainen kauppalaivasto (pituus  $\geq$  15 m) alustyypeittäin, vuoden lopussa 1970–2011  
**Tabell 4.** Den egentliga handelsflottan (längd  $\geq$  15 m) enligt fartygstyp, vid utgången av åren 1970–2011

Vuosi År	Matkustaja-alukset Passagerarfartyg		Säiliöalukset Tankfartyg		Kuivalastialukset <sup>1)</sup> Torrlastfartyg <sup>2)</sup>		Muut alukset Övriga fartyg		Yhteensä Summa	
	Luku – Antal	Brutto	Luku – Antal	Brutto	Luku – Antal	Brutto	Luku – Antal	Brutto	Luku – Antal	Brutto
1970	92	105 150	56	705 132			361	560 368	509	1 370 650
1971	99	114 994	58	732 998			333	569 019	490	1 417 011
1972	104	131 253	59	748 351			333	733 343	496	1 612 947
1973	112	171 764	57	731 687			297	610 000	466	1 513 451
1974	117	166 061	61	853 390			271	604 447	449	1 623 898
1975	116	179 861	61	1 138 629	215	720 489	58	9 130	450	2 048 109
1976	116	173 913	56	1 102 392	209	804 725	61	9 426	442	2 090 456
1977	120	197 921	52	1 169 465	208	897 952	66	9 267	446	2 274 605
1978	121	192 505	47	1 112 323	212	998 901	79	10 509	459	2 314 238
1979	131	196 651	41	1 193 557	214	1 018 841	80	10 552	466	2 419 601
1980	143	238 040	39	1 101 330	213	992 682	92	14 119	487	2 346 171
1981	148	263 673	45	1 281 984	193	918 246	97	15 035	483	2 478 938
1982	153	257 015	45	1 094 675	188	842 959	97	15 146	483	2 209 795
1983	157	252 102	47	1 257 860	180	835 836	100	13 951	484	2 359 749
1984	160	230 499	44	1 005 952	167	816 949	101	13 875	472	2 067 275
1985	161	246 112	36	784 471	139	597 967	103	21 137	439	1 649 687
1986	167	295 058	31	490 175	121	417 167	108	41 134	427	1 243 534
1987	170	253 589	28	241 604	101	274 900	116	71 200	415	841 293
1988	170	277 216	26	231 232	100	302 945	119	73 866	415	885 259
1989	181	364 473	25	230 034	106	379 781	129	79 117	441	1 053 405
1990	189	397 883	27	278 818	102	353 956	133	62 945	451	1 093 602
1991	192	384 483	26	242 794	107	339 599	139	64 270	464	1 031 146
1992	202	433 076	26	370 096	112	349 072	143	70 091	483	1 222 335
1993 <sup>2)</sup>	195	477 573	27	421 257	113	443 010	252	95 277	587	1 437 117
1994	198	496 949	24	368 470	117	587 777	250	104 305	589	1 557 501
1995	200	476 958	21	348 304	123	649 402	253	106 696	597	1 581 360
1996	197	456 245	21	348 304	122	635 766	249	103 406	589	1 543 721
1997	204	457 233	22	352 766	126	681 567	253	124 054	605	1 615 620
1998	208	480 462	23	353 968	129	716 269	255	130 526	615	1 681 225
1999	212	483 018	23	354 197	131	747 052	254	131 023	620	1 715 290
2000	216	477 277	22	349 735	121	712 270	253	131 003	612	1 670 285
2001	216	489 808	22	349 735	123	705 473	250	130 948	611	1 675 964
2002	227	482 931	20	320 367	126	702 420	257	133 415	630	1 639 133
2003	226	406 874	19	326 890	120	619 199	261	130 748	626	1 483 711
2004	230	441 858	16	319 395	118	624 466	285	165 765	649	1 551 484
2005	231	454 450	16	329 527	112	627 740	283	166 768	642	1 578 485
2006	232	484 663	12	212 957	107	561 216	281	164 357	632	1 423 193
2007	232	534 308	14	298 577	110	557 861	279	164 417	635	1 555 163
2008	235	539 853	15	363 870	116	594 242	281	164 687	647	1 662 652
2009	236	472 867	15	363 870	110	540 812	283	156 430	644	1 533 979
2010	243	484 851	15	363 870	113	520 604	299	163 128	670	1 532 453
2011	249	485 591	15	363 870	116	597 783	303	159 819	683	1 607 063

1) 1970–1974 kuivalastialukset sisältyvät ryhmään Muut alukset – Åren 1970–1974 ingick torrlastfartygen i gruppen Övriga fartyg

2) Rekisteröintiperuste muuttunut 1.11.1993 – Registreringsgrund ändrad 1.11.1993

**Kuvio 3.** Varsinainen kauppalaivasto (pituus  $\geq 15$  m) alustyypeittäin, vuoden lopussa 1975–2011  
**Figur 3.** Den egentliga handelsflottan (längd  $\geq 15$  m) enligt fartygstyp, vid utgången av åren 1975–2011



**Taulukko 5.** Varsinainen kauppalaivasto (pituus  $\geq$  15 m) alustyypeittäin, vuoden lopussa 2010–2011  
**Tabell 5.** Den egentliga handelsflottan (längd  $\geq$  15 m) enligt fartygstyp, vid utgången av åren 2010–2011

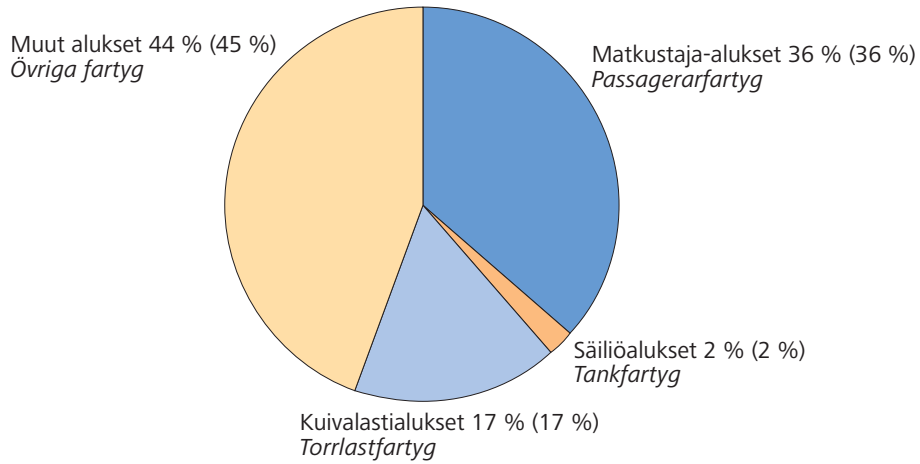
Alustyyppi Kokoluokka (brutto) Fartygstyp Storlek (brutto)	2011				2010			
	Luku Antal	Brutto	Netto	Dwt	Luku Antal	Brutto	Netto	Dwt
<b>Matkustaja-alukset – Passagerarfartyg</b>								
– 99 .....	124	7 068	3 209	796	119	6 802	3 099	796
100 – 499 .....	78	13 616	5 529	2 359	78	13 616	5 529	2 359
500 – .....	7	19 031	6 769	1 862	7	19 031	6 769	1 862
<b>Yhteensä – Summa .....</b>	<b>209</b>	<b>39 715</b>	<b>15 507</b>	<b>5 017</b>	<b>204</b>	<b>39 449</b>	<b>15 397</b>	<b>5 017</b>
<b>Ro-ro-matkustaja-alukset – Roro-passagerarfartyg<sup>1)</sup></b>								
– 99 .....	2	118	37	..	2	118	37	..
100 – 499 .....	17	4 563	1 489	1 846	16	4 089	1 305	1 805
500 – .....	21	441 195	228 457	59 664	21	441 195	228 343	59 664
<b>Yhteensä – Summa .....</b>	<b>40</b>	<b>445 876</b>	<b>229 983</b>	<b>61 510</b>	<b>39</b>	<b>445 402</b>	<b>229 685</b>	<b>61 469</b>
<b>Ro-ro-lastialukset – Roro-lastfartyg</b>								
– 99 .....	4	262	88	80	4	262	88	80
100 – 499 .....	5	839	254	240	4	718	217	240
500 – .....	32	432 359	130 035	234 749	31	358 364	107 836	222 969
<b>Yhteensä – Summa .....</b>	<b>41</b>	<b>433 460</b>	<b>130 377</b>	<b>235 069</b>	<b>39</b>	<b>359 344</b>	<b>108 141</b>	<b>223 289</b>
<b>Irtolastialukset – Bulkfartyg</b>								
– 99 .....	–	–	–	–	–	–	–	–
100 – 499 .....	–	–	–	–	–	–	–	–
500 – .....	3	20 183	8 238	6 725	2	5 342	1 818	6 725
<b>Yhteensä – Summa .....</b>	<b>3</b>	<b>20 183</b>	<b>8 238</b>	<b>6 725</b>	<b>2</b>	<b>5 342</b>	<b>1 818</b>	<b>6 725</b>
<b>Muut kuivalastialukset – Övriga torrlastfartyg</b>								
– 99 .....	13	602	216	264	13	602	216	264
100 – 499 .....	26	7 603	3 459	9 842	26	7 603	3 459	9 842
500 – .....	33	135 935	64 868	170 481	33	147 713	68 956	191 922
<b>Yhteensä – Summa .....</b>	<b>72</b>	<b>144 140</b>	<b>68 543</b>	<b>180 587</b>	<b>72</b>	<b>155 918</b>	<b>72 631</b>	<b>202 028</b>
<b>Säiliöalukset – Tankfartyg</b>								
– 99 .....	1	50	28	75	1	50	28	75
100 – 499 .....	3	649	310	886	3	649	310	886
500 – .....	11	363 171	181 698	609 196	11	363 171	181 698	609 196
<b>Yhteensä – Summa .....</b>	<b>15</b>	<b>363 870</b>	<b>182 036</b>	<b>610 157</b>	<b>15</b>	<b>363 870</b>	<b>182 036</b>	<b>610 157</b>
<b>Erikoyalukset – Specialfartyg<sup>2)</sup></b>								
– 99 .....	37	2 230	661	29	37	2 230	661	29
100 – 499 .....	56	12 685	3 794	1 193	57	12 940	3 872	1 436
500 – .....	20	106 148	32 276	89 864	22	109 944	34 482	98 040
<b>Yhteensä – Summa .....</b>	<b>113</b>	<b>121 063</b>	<b>36 731</b>	<b>91 086</b>	<b>116</b>	<b>125 114</b>	<b>39 015</b>	<b>99 505</b>
<b>Muut alukset – Övriga fartyg</b>								
– 99 .....	101	5 882	1 959	293	98	5 690	1 875	293
100 – 499 .....	75	18 310	6 150	7 879	70	17 093	5 754	7 879
500 – .....	14	14 564	4 951	1 677	15	15 231	5 151	2 277
<b>Yhteensä – Summa .....</b>	<b>190</b>	<b>38 756</b>	<b>13 060</b>	<b>9 849</b>	<b>183</b>	<b>38 014</b>	<b>12 780</b>	<b>10 449</b>
<b>Kaikkiaan – I allt</b>								
– 99 .....	282	16 212	6 198	1 537	274	15 754	6 004	1 537
100 – 499 .....	260	58 265	20 985	24 245	254	56 708	20 446	24 447
500 – .....	141	1 532 586	657 292	1 174 218	142	1 459 991	635 053	1 192 655
<b>Yhteensä – Summa .....</b>	<b>683</b>	<b>1 607 063</b>	<b>684 475</b>	<b>1 200 000</b>	<b>670</b>	<b>1 532 453</b>	<b>661 503</b>	<b>1 218 639</b>

<sup>1)</sup> Alustyyppin nimi aiemmin matkustaja-autolautat – Fartygstypens namn tidigare passagerarbilfärjor

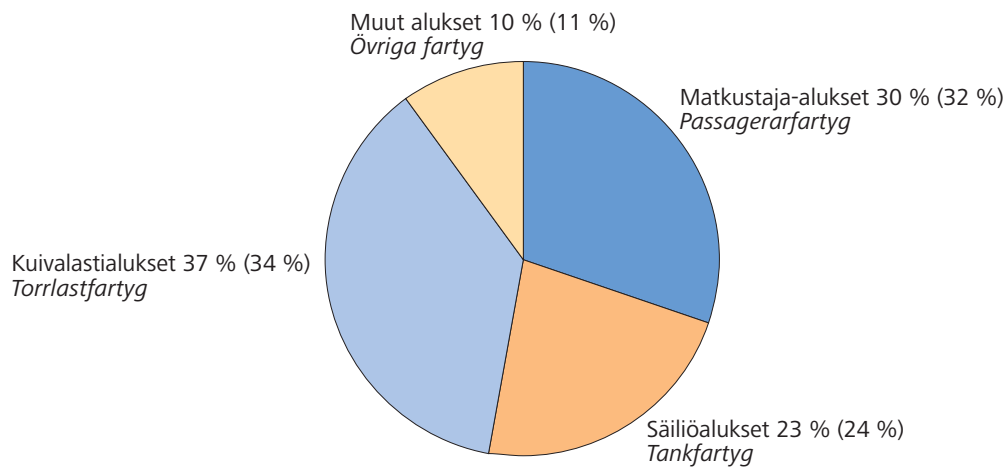
<sup>2)</sup> Sisältää hinaajat, jäänmurtajat ja työntöproomit – Inkl. bogserbåtar, isbrytare och skjutpråmar

**Kuvio 4.** Varsinainen kauppalaivasto (pituus  $\geq 15$  m) alustyypeittäin, vuoden lopussa 2011 (2010)  
**Figur 4.** Den egentliga handelsflottan (längd  $\geq 15$  m) enligt fartygstyp, vid utgången av år 2011 (2010)

**Lukumäärä 683 alusta (670 alusta) – Antal 683 fartyg (670 fartyg)**



**Bruttovetoisuus 1,61 miljoonaa (1,53 milj.) – Bruttodräktighet 1,61 miljoner (1,53 mn)**

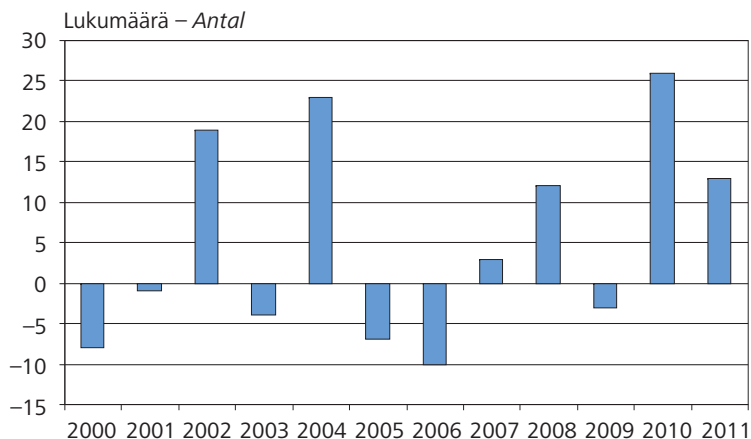




**Taulukko 6.** Varsinaisen kauppalaivaston (pituus  $\geq$  15 m) suuruudessa vuonna 2011 tapahtuneet muutokset  
**Tabell 6.** Förändringar i den egentliga handelsflottans (längd  $\geq$  15 m) fartygsbestånd år 2011

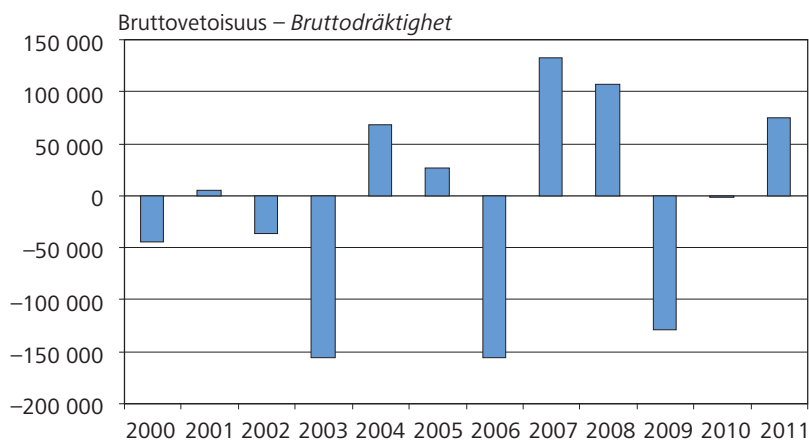
	Luku – Antal	Brutto	Netto	Dwt
<b>Vuoden alkaessa – Vid årets början:</b>				
Matkustaja-alukset – <i>Passagerarfartyg</i> .....	243	484 851	245 082	66 486
Säiliöalukset – <i>Tankfartyg</i> .....	15	363 870	182 036	610 157
Kuivalastialukset – <i>Torrlastfartyg</i> .....	113	520 604	182 590	432 042
Muut alukset – <i>Övriga fartyg</i> .....	299	163 128	51 795	109 954
<b>Yhteensä – Summa</b> .....	<b>670</b>	<b>1 532 453</b>	<b>661 503</b>	<b>1 218 639</b>
<b>Vähennys (-) tai lisäys – Minskning (-) eller ökning :</b>				
Matkustaja-alukset – <i>Passagerarfartyg</i> .....	6	740	408	41
Säiliöalukset – <i>Tankfartyg</i> .....	–	–	–	–
Kuivalastialukset – <i>Torrlastfartyg</i> .....	3	77 179	24 568	–9 661
Muut alukset – <i>Övriga fartyg</i> .....	4	–3 309	–2 004	–9 019
<b>Yhteensä – Summa</b> .....	<b>13</b>	<b>74 610</b>	<b>22 972</b>	<b>–18 639</b>
<b>Vuoden päättyessä – Vid årets slut:</b>				
Matkustaja-alukset – <i>Passagerarfartyg</i> .....	249	485 591	245 490	66 527
Säiliöalukset – <i>Tankfartyg</i> .....	15	363 870	182 036	610 157
Kuivalastialukset – <i>Torrlastfartyg</i> .....	116	597 783	207 158	422 381
Muut alukset – <i>Övriga fartyg</i> .....	303	159 819	49 791	100 935
<b>Yhteensä – Summa</b> .....	<b>683</b>	<b>1 607 063</b>	<b>684 475</b>	<b>1 200 000</b>

**Kuva 5a.** Muutokset varsinaisen kauppalaivaston (pituus  $\geq$  15 m) lukumäärässä, 2000–2011  
**Figur 5a.** Förändringar i den egentliga handelsflottans (längd  $\geq$  15 m) antal, 2000–2011



**Kuva 5b.** Muutokset varsinaisen kauppalaivaston (pituus  $\geq$  15 m) bruttovetoisuudessa, 2000–2011

**Figur 5b.** Förändringar i den egentliga handelsflottans (längd  $\geq$  15 m) bruttodräktighet, 2000–2011



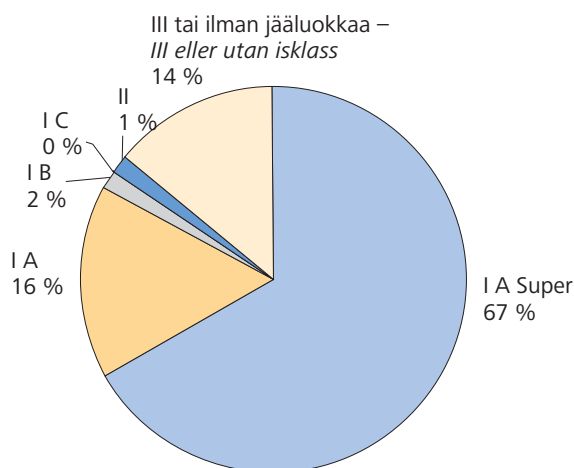
**Taulukko 7.** Varsinaisen kauppalaivaston (pituus  $\geq$  15 m) jakautuminen jääluokkiin, vuoden lopussa 2011

**Tabell 7.** Den egentliga handelsflottan (längd  $\geq$  15 m) enligt isklass, vid utgången av år 2011

Jääluokka Isklass	Matkustaja-alukset Passagerarfartyg		Säiliöalukset Tankfartyg		Kuivalastialukset Torrlastfartyg		Muut alukset Övriga fartyg		Yhteensä Summa	
	Luku Antal	Brutto	Luku Antal	Brutto	Luku Antal	Brutto	Luku Antal	Brutto	Luku Antal	Brutto
I A Super	10	401 577	9	277 551	25	327 566	14	63 048	58	1 069 742
I A	3	34 029	2	85 620	18	132 010	12	8 161	35	259 820
I B	1	12 907	–	–	6	14 478	1	333	8	27 718
I C	–	–	–	–	1	1 656	1	270	2	1 926
II	–	–	–	–	9	18 501	2	463	11	18 964
III tai ilman jääluokkaa – III eller utan isklass	235	37 078	4	699	57	103 572	273	87 544	569	228 893
<b>Yhteensä – Summa</b>	<b>249</b>	<b>485 591</b>	<b>15</b>	<b>363 870</b>	<b>116</b>	<b>597 783</b>	<b>303</b>	<b>159 819</b>	<b>683</b>	<b>1 607 063</b>

**Kuvio 6.** Varsinainen kauppalaivasto (pituus  $\geq$  15 m) jääluokittain bruttovetoisuuden mukaan, vuoden lopussa 2011

**Figur 6.** Den egentliga handelsflottan (längd  $\geq$  15 m) enligt isklass och bruttodräktighet, vid utgången av år 2011



**Taulukko 8.** Alusten (pituus  $\geq 15$  m) keskimääräinen koko alustyypeittäin bruttovetoisuuden mukaan, vuoden lopussa 2007–2011

**Tabell 8.** *Fartygens (längd  $\geq 15$  m) medelbruttodräktighet enligt fartygstyp, vid utgången av åren 2007–2011*

	2011	2010	2009	2008	2007
Matkustaja-alukset – <i>Passagerarfartyg</i> .....	190	193	139	318	321
Ro-ro-matkustaja-alukset – <i>Roro-passagerarfartyg</i> <sup>1)</sup> .....	11 147	11 421	11 719	12 245	12 109
Säiliöalukset – <i>Tankfartyg</i> .....	24 258	24 258	24 258	24 258	21 327
Kuivalastialukset – <i>Torrlastfartyg</i> .....	5 153	4 607	4 916	5 123	5 071
Muut alukset – <i>Övriga fartyg</i> .....	527	546	553	586	589
<b>Kaikki alukset – <i>Samtliga fartyg</i> .....</b>	<b>2 353</b>	<b>2 287</b>	<b>2 382</b>	<b>2 570</b>	<b>2 449</b>

1) Alustyyppi nimi aiemmin matkustaja-autolautat – *Fartygstypens namn tidigare passagerarbilfärjor*

**Taulukko 9.** Alusten (pituus  $\geq 15$  m) keskimääräinen ikä alustyypeittäin bruttovetoisuuden suhteen, vuoden lopussa 2007–2011

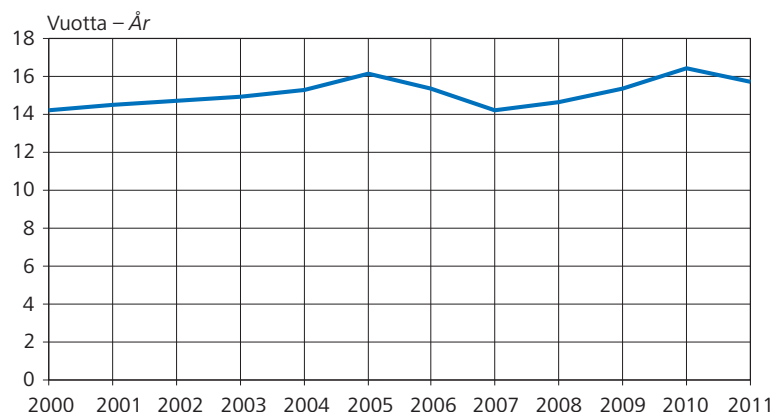
**Tabell 9.** *Fartygens (längd  $\geq 15$  m) genomsnittsålder enligt fartygstyp och bruttodräktighet, vid utgången av åren 2007–2011*

	2011	2010	2009	2008	2007
Matkustaja-alukset – <i>Passagerarfartyg</i> .....	44,69	43,93	51,16	24,39	23,40
Ro-ro-matkustaja-alukset – <i>Roro-passagerarfartyg</i> <sup>1)</sup> .....	16,90	15,88	14,87	14,90	13,84
Säiliöalukset – <i>Tankfartyg</i> .....	6,74	5,74	4,74	3,74	2,91
Kuivalastialukset – <i>Torrlastfartyg</i> .....	14,15	18,04	17,09	16,51	15,81
Muut alukset – <i>Övriga fartyg</i> .....	31,23	30,10	28,91	27,64	26,69
<b>Kaikki alukset – <i>Samtliga fartyg</i> .....</b>	<b>15,69</b>	<b>16,44</b>	<b>15,33</b>	<b>14,65</b>	<b>14,19</b>

1) Alustyyppi nimi aiemmin matkustaja-autolautat – *Fartygstypens namn tidigare passagerarbilfärjor*

**Kuvio 7.** Varsinaisen kauppalaivaston (pituus  $\geq 15$  m) keskimääräinen ikä bruttovetoisuuden suhteen, vuoden lopussa 2000–2011

**Figur 7.** *Den egentliga handelsflottans (längd  $\geq 15$  m) genomsnittsålder enligt bruttodräktighet, vid utgången av åren 2000–2011*



## 1.2 Pienaluksset

Pienaluksilla tarkoitetaan alle 15 metrin, mutta vähintään 10 metrin pituisia aluksia, jotka on merkitty vapaaehtoisesti alusrekisteriin. Vuoden 2011 lopussa pienaluksia oli kaikkiaan 293, joiden bruttovetoisuus oli yhteensä 4 719 ja nettovetoisuus 2 088.

Pienaluksista matkustaja-aluksia oli 50 %, kalastusaluksia 20 %, hinaajia 13 %, kuivalastialuksia 2 % ja muita aluksia 15 % (taulukko 10 ja kuva 8).

Ajanjaksolla 2000–2011 pienalusten määrä on kasvanut 35 aluksella ja bruttovetoisuus 438 (taulukko 11).

## 1.2 Småfartyg

Med småfartyg avses fartyg som är mindre än 15 meter men minst 10 meter långa och som frivilligt införts i fartygsregistret. I slutet av år 2011 fanns det sammanlagt 293 småfartyg, vilkas sammanlagda dräktighet uppgick till 4 719 brutto och 2 088 netto.

Av småfartygen var 50 % passagerarfartyg, 20 % fiskefartyg, 13 % bogserare, 2 % torrlastfartyg och 15 % andra fartyg (tabell 10 och bild 8).

Under perioden 2000–2011 ökade antalet småfartyg med 35 och bruttodräktigheten med 438 (tabell 11).

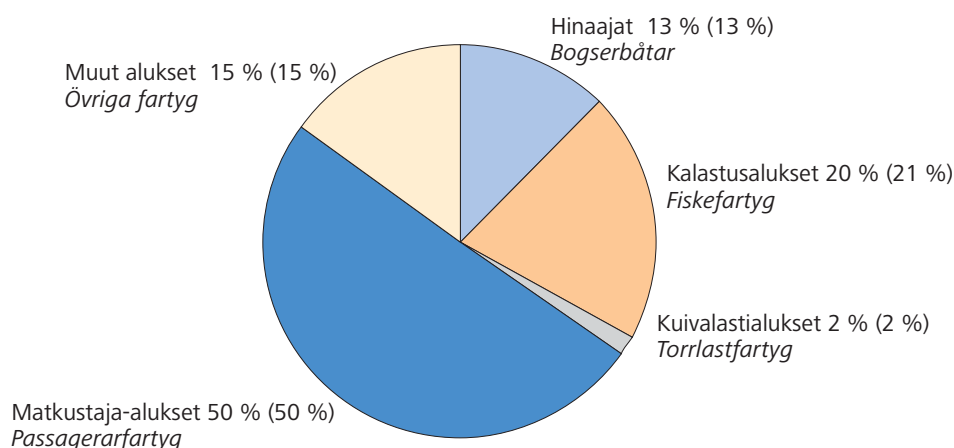
**Taulukko 10.** Pienaluksset (pituus alle 15 m) alustyypeittäin, vuoden lopussa 2010–2011

**Tabell 10.** Småfartyg (längd under 15 m) enligt fartygstyp, vid utgången av åren 2010–2011

	2011			2010		
	Luku – Antal	Brutto	Netto	Luku – Antal	Brutto	Netto
Hinaajat – Bogserbåtar	37	581	162	36	570	158
Kalastusalukset – Fiskefartyg	60	826	276	60	826	276
Kuivalastialukset – Torrlastfartyg	5	86	36	5	86	36
Matkustaja-alukset – Passagerarfartyg	147	2 669	1 440	145	2 677	1 452
Muut alukset – Övriga fartyg	44	557	174	42	530	165
<b>Yhteensä – Summa</b>	<b>293</b>	<b>4 719</b>	<b>2 088</b>	<b>288</b>	<b>4 689</b>	<b>2 087</b>

**Kuvio 8.** Pienaluksset (pituus alle 15 m) alustyypeittäin lukumäärän mukaan, vuoden lopussa 2011 (2010)

**Figur 8.** Småfartyg (längd under 15 m) enligt fartygstyp efter antal, vid utgången av år 2011 (2010)



**Taulukko 11.** Pienalukset (pituus alle 15 m), vuoden lopussa 2000–2011  
**Tabell 11.** Småfartyg (längd under 15 m), vid utgången av åren 2000–2011

Vuosi – År	Luku – Antal	Brutto	Netto
2000	258	4 281	1 957
2001	258	4 264	1 940
2002	261	4 347	1 959
2003	269	4 386	1 980
2004	273	4 447	2 005
2005	273	4 481	2 009
2006	275	4 469	2 002
2007	280	4 570	2 040
2008	280	4 543	2 037
2009	282	4 545	2 035
2010	288	4 689	2 087
2011	293	4 719	2 088

### 1.3 Proomut ja muut kuljetuskoneettomat alukset

Proomuilla tarkoitetaan proomuiksi tyypitettyjä aluksia kokoon katsomatta lukuun ottamatta työntöproomuyhdistelmiä, jotka kuuluvat varsinaiseen kauppalaivastoon. Muilla kuljetuskoneettomilla aluksilla tarkoitetaan kokoon katsomatta ilman omaa konevoimaa kulkevia aluksia. Vuoden 2011 lopussa proomuja ja muita kuljetuskoneettomia aluksia oli kaikkiaan 196, joiden bruttovetoisuus oli yhteensä 66 565 ja nettovetoisuus 23 405. Vuoden aikana lukumäärä väheni 2 aluksella ja bruttovetoisuus 2 029.

Proomuja aluksista oli 65 %, ruoppaajia 19 %, poralauttoja 3 %, uivia telakoita vajaa yksi prosentti ja muita aluksia 12 % (taulukko 12 ja kuva 9).

Vuodesta 2000 vuoteen 2011 proomujen määrä on kasvanut 46 aluksella ja bruttovetoisuus vastaavasti 17 485 (taulukko 13).

### 1.3 Pråmar och övriga fartyg utan framdrivningsmaskineri

Med pråmar avses fartyg av pråmtyyp, oavsett storlek, med undantag av skjutbogsrenheterna, som ingår i den egentliga handelsflottan. Med övriga fartyg utan framdrivningsmaskineri avses alla fartyg, oavsett storlek, som saknar egen maskin. I slutet av år 2011 fanns det sammanlagt 196 pråmar och övriga fartyg utan framdrivningsmaskineri, vilkas dräktighet uppgick till totalt 66 565 brutto och 23 405 netto. Under året minskade antalet fartyg med 2 och bruttodräktigheten med 2 029.

Av fartygen var 65 % pråmar, 19 % mudderverk, 3 % borrhplattformar, knappt 1 % flytdockor och 12 % andra fartyg (tabell 12 och bild 9).

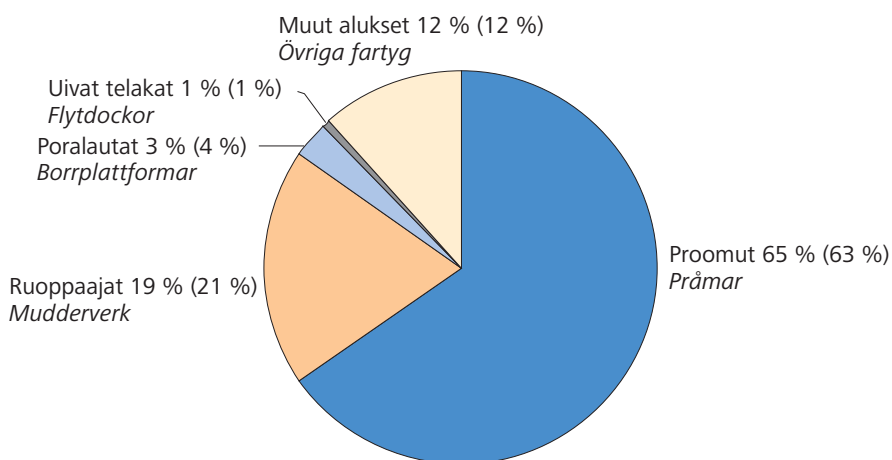
Från år 2000 till år 2011 har antalet pråmar ökat med 46 fartyg och bruttodräktigheten med 17 485 (tabell 13).

**Taulukko 12.** Proomut ja muut kuljetuskoneettomat alukset alustyypeittäin, vuoden lopussa 2010–2011  
**Tabell 12.** Pråmar och övriga fartyg utan framdrivningsmaskineri enligt fartygstyp, vid utgången av åren 2010–2011

	2011			2010		
	Luku – Antal	Brutto	Netto	Luku – Antal	Brutto	Netto
Proomut – Pråmar	128	53 862	18 878	124	53 567	18 787
Ruoppaajat – Mudderverk	38	4 645	1 640	41	5 006	1 749
Poralautat – Borrhplattformar	6	998	301	8	1 242	375
Uivat telakat – Flytdockor	1	4 041	1 213	1	4 041	1 213
Muut alukset – Övriga fartyg	23	3 019	1 373	24	4 738	1 888
<b>Yhteensä – Summa</b>	<b>196</b>	<b>66 565</b>	<b>23 405</b>	<b>198</b>	<b>68 594</b>	<b>24 012</b>

**Kuvio 9.** Proomut ja muut kuljetuskoneettomat alukset alustyypeittäin lukumäärän mukaan, vuoden lopussa 2011 (2010)

**Figur 9.** Pråmar och övriga fartyg utan framdrivningsmaskineri enligt fartygstyp och antal, vid utgången av år 2011 (2010)



**Taulukko 13.** Proomut ja muut kuljetuskoneettomat alukset, vuoden lopussa 2010–2011

**Tabell 13.** Pråmar och övriga fartyg utan framdrivningsmaskineri, vid utgången av åren 2010–2011

Vuosi – År	Proomut – Pråmar			Muut kuljetuskoneettomat alukset Övriga fartyg utan framdrivningsmaskineri			Yhteensä – Summa		
	Luku – Antal	Brutto	Netto	Luku – Antal	Brutto	Netto	Luku – Antal	Brutto	Netto
2000	82	36 377	13 230	70	16 161	5 503	152	52 538	18 733
2001	86	36 712	13 310	69	16 055	5 465	155	52 767	18 775
2002	86	47 811	16 869	67	15 346	5 318	153	63 157	22 187
2003	90	53 263	20 152	66	15 381	5 328	156	68 644	25 480
2004	91	53 365	20 184	66	15 381	5 328	157	68 746	25 512
2005	89	52 432	19 827	67	16 471	5 655	156	68 903	25 482
2006	84	46 483	16 374	67	15 366	5 322	151	61 849	21 696
2007	89	49 414	17 255	67	15 366	5 322	156	64 780	22 577
2008	96	47 128	16 450	65	13 596	4 790	161	60 724	21 240
2009	112	50 725	17 673	65	13 891	4 879	177	64 616	22 552
2010	124	53 567	18 787	74	15 027	5 225	198	68 594	24 012
2011	128	53 862	18 878	68	12 703	4 527	196	66 565	23 405

## 2 Kauppa-alusluettelo

Meriliikenteessä käytettävien alusten kilpailukyvyn parantamisesta annetun lain (1277/2007) mukaan valtion varoista voidaan myöntää tukea suomalaisille, kauppa-alusluettelon merkityille aluksille. Kauppa-alusluettelon merkitään hakemuksesta sellainen Suomen alusrekisterissä oleva matkustaja-alus, lastialus, hinaaja tai työntäjä, joka on tarkoitettu tukivuotena toimimaan pääasiassa ulkomaan liikenteessä. Liikennevirasto valvoo kauppa-alusluettelon merkitsemisen edellytysten noudattamista.

Taulukossa 14 on esitetty kauppa-alusluettelon merkittyjen alusten määrän kehitys vuosina 2000–2011.

Vuoden 2011 lopussa kauppa-alusluettelossa oli 109 alusta, joiden bruttovetoisuus oli yhteensä 1 402 798. Määrä väheni edellisvuodesta neljällä aluksella ja bruttovetoisuus kasvoi 73 487. Koko varsinaisesta kauppalaivastosta kauppa-alusluettelon merkittyjen alusten osuus oli 87 % bruttovetoisuudella mitattuna. Kauppa-alusluettelon kuuluvien alusten bruttovetoisuudesta kuivalastialuksia oli 42 %, säiliöaluksia 26 %, matkustaja-aluksia 32 % ja muita aluksia yksi prosentti. Taulukossa 15 ja kuvassa 10 kauppa-alusluettelon merkityt alukset on esitetty alustyypeittäin.

## 2 Förteckningen över handelsfartyg

Enligt lagen om förbättrande av konkurrenskraften för fartyg som används för sjötransport (1277/2007) kan stöd av statens medel beviljas för finska fartyg som är införda i handelsfartygsförteckningen. I denna förteckning kan på ansökan inskrivas sådana i det finska fartygsregistret införda passagerarfartyg, lastfartyg, bogserbåtar och skjutbogserare som är avsedda att huvudsakligen gå i utrikes sjöfart under stödåret. Trafikverket övervakar att grunderna för införande i förteckningen över handelsfartyg iakttas.

Tabell 14 visar utvecklingen av antalet fartyg som införts i förteckningen över handelsfartyg åren 2000–2011.

I slutet av år 2011 omfattade förteckningen över handelsfartyg 109 fartyg, vilkas bruttodräktighet uppgick till totalt 1 402 798. Antalet minskade från året innan med 4 fartyg och bruttodräktigheten ökade med 73 487. Av hela den egentliga handelsflottan utgjorde andelen fartyg som införts i förteckningen över handelsfartyg 87 % i bruttodräktighet mätt. Av bruttodräktigheten för fartygen i förteckningen över handelsfartyg stod torrlastfartygen för 42 %, tankfartygen för 26 %, passagerarfartygen för 32 % och andra fartyg 1 %. Tabell 15 och bild 10 presenterar fartygen i förteckningen över handelsfartyg per fartygstyp.

**Taulukko 14.** Kauppa-alusluettelon merkityt alukset ja niiden osuus varsinaisesta kauppalaivastosta (pituus  $\geq$  15 m), vuoden lopussa 2000–2011

**Tabell 14.** I förteckningen över handelsfartyg inskrivna fartyg och deras andel av den egentliga handelsflottan (längd  $\geq$  15 m), vid utgången av åren 2000–2011

Vuosi – År	Luku – Antal	Osuus % – Andel	Brutto	Osuus % – Andel	Netto	Osuus % – Andel	Dwt	Osuus % – Andel
2000	106	17,3	1 057 943	63,3	425 129	57,4	1 106 399	86,6
2001	110	18,0	1 031 479	61,5	419 910	56,5	1 115 425	86,0
2002 <sup>1)</sup>	129	20,5	1 465 356	89,4	669 827	92,0	1 131 239	90,3
2003	121	19,3	1 312 881	88,5	605 356	91,4	1 071 590	90,7
2004	119	18,3	1 345 229	86,7	621 362	90,1	1 068 532	89,0
2005	115	17,9	1 371 368	86,9	629 247	90,2	1 083 321	88,9
2006	109	17,2	1 219 217	85,7	562 786	89,2	858 809	85,7
2007	115	18,1	1 350 902	86,9	627 545	90,2	1 016 108	87,9
2008	120	18,5	1 435 571	86,3	666 139	89,6	1 160 371	89,0
2009	114	17,7	1 341 428	87,4	596 568	90,2	1 101 879	89,9
2010	113	16,9	1 329 311	86,7	593 120	89,7	1 093 943	89,8
2011	109	16,0	1 402 798	87,3	616 340	90,0	1 098 855	91,6

1) Vuodesta 2002 lähtien kauppa-alusluettelon voidaan merkitä myös säännöllisesti suomalaisesta satamasta liikennöivä matkustaja-alus sekä myös yli 20 vuotta vanhat lasti- tai matkustaja-alukset. – *Fro. m. år 2002 kan även passagerarfartyg som regelbundet trafikerar finska hamnar samt last- eller passagerarfartyg som är över 20 år gamla inskrivas i handelsfartygsförteckningen.*

**Taulukko 15.** Kauppa-alusluetteloon merkityt alukset ja niiden osuus varsinaisesta kauppalaivastosta (pituus  $\geq$  15 m), vuoden lopussa 2010–2011

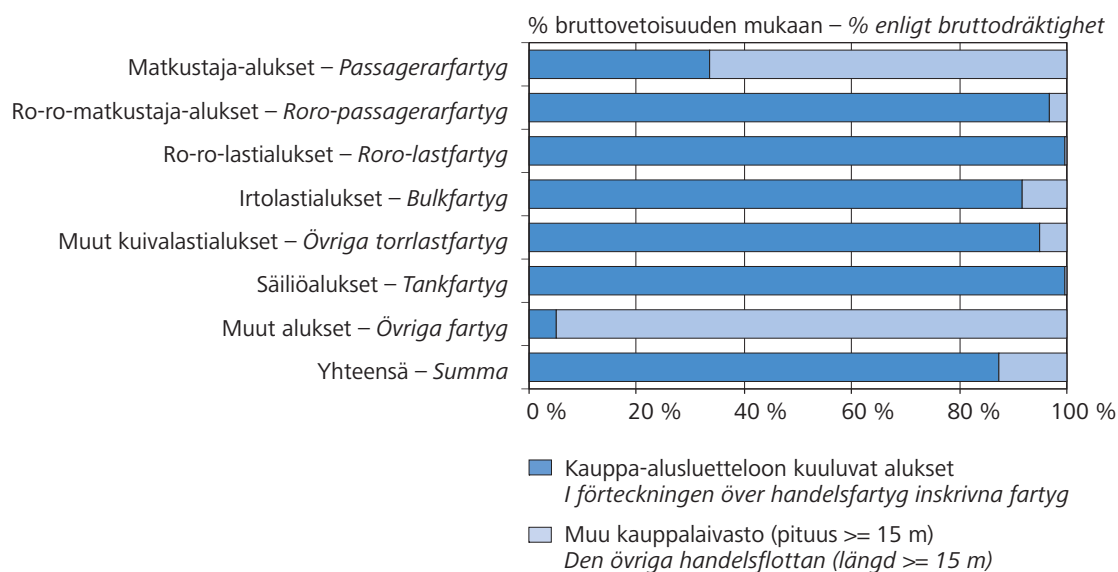
**Tabell 15.** I förteckningen över handelsfartyg inskrivna fartyg och deras andel av den egentliga handelsflottan (längd  $\geq$  15 m), vid utgången av åren 2010–2011

	2011				2010			
	Luku Antal	Osuus % Andel	Brutto	Osuus % Andel	Luku Antal	Osuus % Andel	Brutto	Osuus % Andel
Matkustaja-alukset – <i>Passagerarfartyg</i> .....	2	1,0	13 300	33,5	2	1,0	13 300	33,7
Ro-ro-matkustaja-alukset – <i>Roro-passagerarfartyg</i> <sup>1)</sup> .....	11	27,5	430 691	96,6	11	28,2	430 691	96,7
Ro-ro-lastialukset – <i>Roro-lastfartyg</i> .....	32	78,0	432 359	99,7	31	79,5	358 364	99,7
Irtolastialukset – <i>Bulkfartyg</i> .....	2	66,7	18 527	91,8	2	100,0	5 342	100,0
Muut kuivalastialukset – <i>Övriga torrlastfartyg</i> .....	35	48,6	136 730	94,9	36	50,0	149 037	95,6
Säiliöalukset – <i>Tankfartyg</i> .....	11	73,3	363 171	99,8	11	73,3	363 171	99,8
Muut alukset – <i>Övriga fartyg</i> .....	16	5,3	8 020	5,0	20	6,7	9 406	5,8
<b>Yhteensä – Summa</b> .....	<b>109</b>	<b>16,0</b>	<b>1 402 798</b>	<b>87,3</b>	<b>113</b>	<b>16,9</b>	<b>1 329 311</b>	<b>86,7</b>

1) Alustyyppi nimi aiemmin matkustaja-autolautat – *Fartygstypens namn tidigare passagerarbilfärjor*

**Kuvio 10.** Kauppa-alusluetteloon merkittyjen alusten osuus varsinaisesta kauppalaivastosta (pituus  $\geq$  15 m), vuoden lopussa 2011

**Figur 10.** I förteckningen över handelsfartyg inskrivna fartyg och deras andel av den egentliga handelsflottan (längd  $\geq$  15 m), vid utgången av år 2011





### 3 Aluskiinnitykset

Kauppa-aluksille oli vahvistettu vuoden 2011 lopussa kaikkiaan 597 aluskiinnitystä, joiden yhteisarvo oli 2 004 miljoonaa euroa. Eniten kiinnityksiä euromääräisesti oli matkustaja-aluksilla (45 %) ja kuivalastialuksilla (39 %).

Vuosina 2000–2011 kiinnitysten rahallinen arvo on ollut 1,6–2,0 miljoonaa euroa ja kiinnitysten lukumäärä on vaihdellut 597–810 välillä (taulukko 16 ja kuva 11).

### 3 Inteckningar i fartyg

I slutet av år 2011 hade sammanlagt 597 inteckningar fastställt för handelsfartyg – totalvärdet uppgick till 2 004 miljoner euro. Flest inteckningar uttryckt i euro hade passagerarfartyg (45 %) och torrlastfartyg (39 %).

Åren 2000–2011 uppgick inteckningarnas värde i pengar till 1,6–2,0 miljoner euro och antalet inteckningar varierade mellan 597 och 810 (tabell 16 och bild 11).

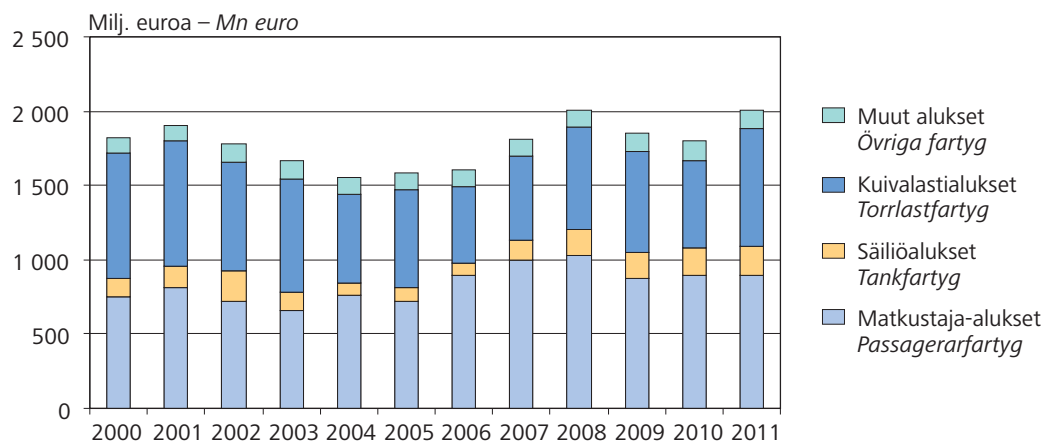
**Taulukko 16.** Aluskiinnitykset alustyypeittäin, vuoden lopussa 2000–2011

**Tabell 16.** Inteckningar i fartyg enligt fartygstyp, vid utgången av åren 2000–2011

Vuosi År	Matkustaja-alukset Passagerarfartyg		Säiliöalukset Tankfartyg		Kuivalastialukset Torrlastfartyg		Muut alukset Övriga fartyg		Yhteensä Summa	
	Kiinnitysten lukumäärä Antal inteckningar	milj. euroa mn euro	Kiinnitysten lukumäärä Antal inteckningar	milj. euroa mn euro	Kiinnitysten lukumäärä Antal inteckningar	milj. euroa mn euro	Kiinnitysten lukumäärä Antal inteckningar	milj. euroa mn euro	Kiinnitysten lukumäärä Antal inteckningar	milj. euroa mn euro
2000	308	749	14	121	130	849	358	102	810	1 821
2001	301	810	16	142	135	850	356	100	808	1 902
2002	285	720	14	206	119	734	342	122	760	1 782
2003	286	659	11	128	116	756	350	122	763	1 665
2004	288	763	4	81	104	593	340	119	736	1 556
2005	301	722	4	93	96	652	324	116	725	1 583
2006	285	890	4	84	92	517	308	118	689	1 609
2007	295	1 002	6	129	90	562	292	119	683	1 812
2008	297	1 027	7	179	99	687	274	113	677	2 006
2009	282	877	7	172	94	683	268	123	651	1 855
2010	254	894	7	186	84	589	259	133	604	1 803
2011	255	895	8	192	86	791	248	126	597	2 004

**Kuivio 11.** Aluskiinnitykset (milj. euroa) alustyypeittäin, vuoden lopussa 2000–2011

**Figur 11.** Inteckningar i fartyg (mn euro) enligt fartygstyp, vid utgången av åren 2000–2011



## 4 Merimiesten määrä 4 Antal sjömän

Merimiehiä koskevat tiedot on saatu Liikenteen turvallisuusviraston Trafín pitämästä merimiesrekisteristä, joka perustuu lakiin laivaväen luetteloinnista (1360/2006). Tilasto sisältää suomalaisilla aluksilla palvelleiden suomalaisten merimiesten ohella myös suomalaisilla aluksilla palvelleet ulkomaiset merimiehet sekä lisäksi ulkomaisilla aluksilla palvelleita suomalaisia merimiehiä, sikäli kun heistä on saatu tietoja.

Vuonna 2011 merimiesammateissa tehtiin kaikkiaan 6 374 henkilötyövuotta, josta ulkomaan liikenteen osuus oli 89 % ja kotimaan liikenteen 11 %. Edelliseen vuoteen verrattuna henkilötyövuosien määrä kasvoi vajaat puoli prosenttia eli 26 henkilötyövuodella. Naisten osuus tehdyistä henkilötyövuosista oli 26 %. Ulkomaalaiset merimiehet tekivät seitsemän prosenttia henkilötyövuosista. Vuosina 2000–2011 henkilötyövuosien määrä on vähentynyt 2172:llä eli 25 prosenttia (taulukko 17 ja kuva 12). Merimiesammateissa työskenteli vuonna 2011 kaikkiaan 9 193 eri henkilöä, josta naisia oli 2 550. Viimeisten kahdentoista vuoden aikana henkilömäärä on ollut 9 000–12 000.

Taulukossa 18 on esitetty eri merimiesammateissa tehdyt henkilötyövuodet vuonna 2011 sekä lisäksi kesäkuun ja joulukuun viimeisenä päivänä aluksilla olleiden merimiesten lukumäärä ulkomaan ja kotimaan liikenteessä. Lisätietoja merimiehistä on saatavissa Liikenteen turvallisuusviraston Trafín julkaisuja -sarjan vuosijulkaisusta Merimiestilasto.

Uppgifterna om sjömän är tagna ur sjömansregistret, som Trafiksäkerhetsverket Trafí för med stöd av lagen om registrering av fartygspersonal (1360/2006). Statistiken omfattar förutom finländska sjömän som tjänstgjort på finländska fartyg även utländska sjömän som tjänstgjort på finländska fartyg och därtill finländska sjömän som tjänstgjort på utländska fartyg, i den mån uppgifter om dessa funnits att tillgå.

År 2011 utfördes sammanlagt 6 374 årsverken i sjömansyrkena, varav utrikesfartens andel var 89 % och inrikesfartens 11 %. Jämfört med året innan ökade antalet årsverken med knappt 0,5 %, dvs. med 26 årsverken. Kvinnornas andel av årsverkena uppgick till 26 %. Utländska sjömän stod för 7 % av årsverkena. Åren 2000–2011 minskade antalet årsverken med 2 172, dvs. 25 % (tabell 17 och bild 12). I sjömansyrken arbetade år 2011 sammanlagt 9 193 personer, av vilka 2 550 var kvinnor. Antalet har under de senaste tolv åren uppgått till 9 000–12 000 personer.

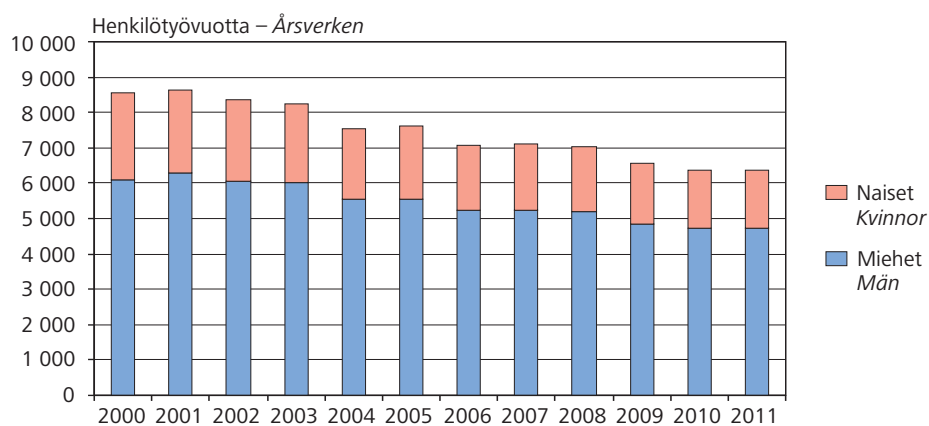
Tabell 18 visar årsverkena i olika sjömansyrken år 2011 samt antalet sjömän på fartygen i utrikes- och inrikesfart den sista juni och den sista december. Närmare uppgifter om sjömän finns i den årliga statistiken över sjömän som ingår i serien publikationer från Trafí (Trafik-säkerhetsverket).

**Taulukko 17.** Merimiesammateissa tehdyt henkilötyövuodet sekä 30.6. ja 31.12. aluksilla olleiden merimiesten lukumäärä, 2000–2011

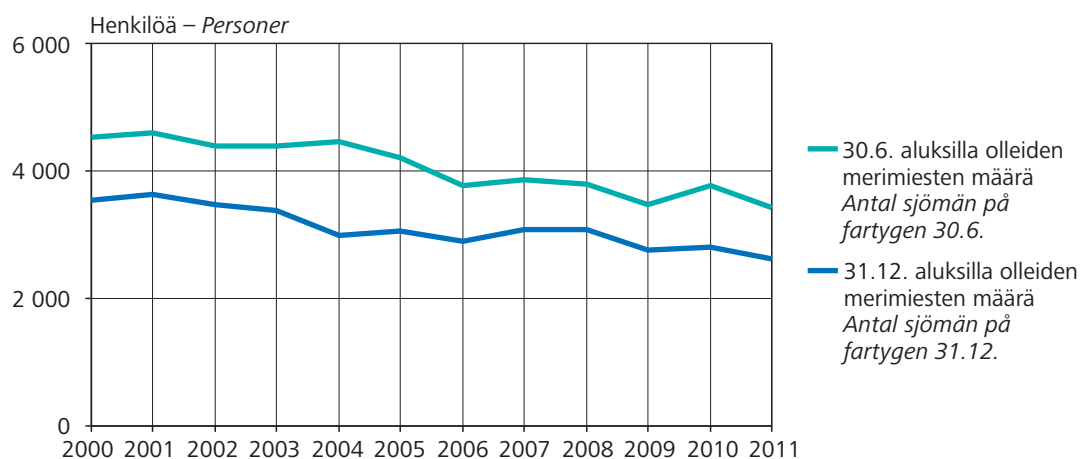
**Tabell 17.** Årsverken i sjömansyrken samt antal sjömän på fartygen 30.6 och 31.12, 2000–2011

Vuosi År	Henkilötyövuodet – Årsverken			Merimiesten määrä – Antal sjömän			
	Miehet – Män	Naiset – Kvinnor	Yhteensä – Totalt	Aluksilla olleet merimiehet – Antal sjömän på fartygen			
				30. kesäkuuta – 30. juni		31. joulukuuta – 31. december	
Henkilötyöv. Årsverken	Henkilötyöv. Årsverken	Henkilötyöv. Årsverken	Henkilöä Personer	josta naisia därav kvinnor	Henkilöä Personer	josta naisia därav kvinnor	
2000	6 103	2 443	8 546	4 532	1 297	3 537	1 012
2001	6 277	2 347	8 623	4 594	1 278	3 623	978
2002	6 041	2 303	8 344	4 395	1 210	3 477	970
2003	5 999	2 235	8 234	4 401	1 229	3 377	959
2004	5 533	2 023	7 556	4 457	1 288	2 993	809
2005	5 531	2 071	7 602	4 197	1 148	3 055	857
2006	5 220	1 853	7 072	3 777	975	2 895	772
2007	5 225	1 904	7 129	3 861	1 076	3 072	850
2008	5 179	1 860	7 039	3 804	1 019	3 080	880
2009	4 855	1 710	6 564	3 476	947	2 748	714
2010	4 721	1 627	6 348	3 769	1 076	2 796	767
2011	4 710	1 665	6 374	3 418	931	2 628	724

**Kuvio 12.** Merimiesammateissa tehdyt henkilötyövuodet, 2000–2011  
**Figur 12.** Årsverken i sjömansyrken, 2000–2011



**Kuvio 13.** Aluksilla 30.6. ja 31.12. olleiden merimiesten lukumäärä, 2000–2011  
**Figur 13.** Antal sjömän på fartygen 30.6. och 31.12., 2000–2011



**Taulukko 18.** Merimiesammateissa tehdyt henkilötyövuodet sekä 30.6. ja 31.12. aluksilla olleiden merimiesten lukumäärä ammateittain, 2011

**Tabell 18.** Årsverken i sjömansyrken samt antal sjömän på fartygen 30.6. och 31.12. yrkesvis, 2011

Ammatti – Yrke	Henkilötyövuodet – Årsverken			Merimiesten määrä – Antal sjömän					
				Aluksilla olleet merimiehet – Sjömän på fartygen					
				30.6.2011			31.12.2011		
	Ulkomaan liikenne	Kotimaan liikenne	Yhteensä Totalt	Ulkomaan liikenne	Kotimaan liikenne	Yhteensä Totalt	Ulkomaan liikenne	Kotimaan liikenne	Yhteensä Totalt
Utrikes trafik	Inrikes trafik		Utrikes trafik	Inrikes trafik		Utrikes trafik	Inrikes trafik		
Päällikkö – Befälhavare	274	156	430	126	151	277	108	59	167
Yliperämies – Överstyrman	233	26	259	111	17	128	90	7	97
I perämies – I styrman	268	11	279	115	5	120	113	5	118
II perämies – II styrman	93	7	100	47	–	47	33	1	34
III perämies – III styrman	1	1	2	–	1	1	–	–	–
Perämies – Styrman	8	2	10	10	1	11	2	–	2
Laivuri/kuljettaja – Skeppare	–	0	0	–	–	–	–	–	–
Linjaluotsi – Linjelots	23	5	28	13	4	17	9	–	9
Radiosähkötäjä – Radiotelegrafist	–	1	1	–	1	1	–	–	–
Pursimies yt – Båtsman at	68	8	76	33	1	34	28	3	31
Pursimies – Båtsman	51	3	54	26	1	27	22	1	23
Kansikorjausmies yt – Däcksreparatör at	72	2	74	30	–	30	33	1	34
Kansikorjausmies – Däcksreparatör	48	1	49	24	–	24	18	–	18
Matruusi yt – Matros at	195	33	227	86	23	109	95	12	107
Matruusi – Matros	115	27	143	59	13	72	37	8	45
Kansimies yt – Däckskar at	0	35	36	–	43	43	–	34	34
Kansimies – Däckskar	7	72	79	4	158	162	1	7	8
Vahtimies yt – Vaktman at	207	26	234	119	18	137	85	10	95
Vahtimies, kansi – Vaktman, däck	88	5	92	43	6	49	39	–	39
Muu kansihenkilökunta – Övrig däckspersonal	78	20	98	20	19	39	8	5	13
Kansihenkilökunta yht. – Däckspersonal totalt	1 830	441	2 271	866	462	1 328	721	153	874
Konepäällikkö – Maskinchef	242	94	337	112	72	184	97	47	144
Konemestari – Maskinmästare	11	7	19	5	10	15	4	1	5
Päiväkonemestari – Dagmaskinmästare	18	–	18	7	–	7	8	–	8
I konemestari – I maskinmästare	166	11	178	77	2	79	64	4	68
II konemestari – II maskinmästare	148	3	151	69	1	70	63	1	64
Sähkömestari – Elmästare	26	4	30	11	–	11	8	2	10
Yhtenäispäälllystö – Enhetsbefäl	2	35	37	1	60	61	–	8	8
Koneenhoitaja – Maskinskötare	3	–	3	–	–	–	1	–	1
Korjausmies yt – Reparatör at	89	15	104	46	3	49	36	8	44
Korjausmies – Reparatör	65	1	67	30	1	31	24	1	25
Sähkömies yt – Elektriker at	89	7	96	40	–	40	38	3	41
Sähkömies – Elektriker	51	0	52	21	–	21	19	–	19
Vahtimies, kone – Vaktman, maskin	33	2	35	20	1	21	13	–	13
Konemies yt – Maskinman at	59	12	71	22	4	26	25	–	25
Konemies – Maskinman	62	5	67	31	3	34	24	1	25
Muu konehenkilökunta – Övrig maskinpersonal	10	3	13	12	3	15	–	1	1
Konehenkilökunta yht. – Maskinpersonal totalt	1 075	199	1 274	504	160	664	424	77	501
Ravintolahenkilökunta – Restaurangpersonal	1 806	54	1 860	877	80	957	819	9	828
Hotellihenkilökunta – Hotellpersonal	393	2	395	185	1	186	173	–	173
Myyjähenkilökunta – Försäljningspersonal	345	–	345	172	–	172	141	–	141
Muu palveluhenkilökunta – Övrig servicepersonal	228	1	229	109	2	111	111	–	111
Taloushenkilökunta yht. – Ekonomipersonal totalt	2 772	56	2 829	1 343	83	1 426	1 244	9	1 253
<b>Kaikkian – I allt 1)</b>	<b>5 677</b>	<b>697</b>	<b>6 374</b>	<b>2 713</b>	<b>705</b>	<b>3 418</b>	<b>2 389</b>	<b>239</b>	<b>2 628</b>

1) Merimiesammateissa toimineiden eri henkilöiden kokonaismäärä vuonna 2011 oli 9 193, josta naisia 2 550 – Antalet yrkesverksamma sjömän år 2011 var 9 193, därav 2 550 kvinnor.



*Kauppalaivasto 2011 – Handelsflottan 2011 –  
Finnish merchant fleet 2011*

*Liitetaulukot – Bilagor – Annexes*

**Taulu 1.** Kauppalaivastoon kuuluvat vähintään 15 metriä pitkät alukset vuoden 2011 alkaessa ja päättyessä  
**Tabell 1.** Handelsfartyg med en längd av minst 15 m, vid ingången och utgången av år 2011  
**Table 1.** Ships of the Finnish merchant fleet of 15 m in length and over at the beginning and end of 2011

	Matkustaja-alukset Passagerarfartyg Passenger ships			Säiliöalukset Tankfartyg Tankers			Kuivalastialukset Torrlastfartyg Dry cargo ships		
	Luku Antal Number	Brutto Gross	Netto Net	Luku Antal Number	Brutto Gross	Netto Net	Luku Antal Number	Brutto Gross	Netto Net
<b>Vuoden alkaessa – Vid årets början –</b> <i>At the beginning of the year</i> .....	243	484 851	245 082	15	363 870	182 036	113	520 604	182 590
<b>Lisäys – Ökning – Increase:</b>									
kotimaassa rakennettuja – i Finland byggda – <i>new ships built in Finland</i> .....	3	159	65	–	–	–	–	–	–
ulkomailla rakennettuja – i utlandet byggda – <i>new ships built abroad</i> .....	–	–	–	–	–	–	3	66 013	21 772
ulkomailla ostettuja – i utlandet köpta – <i>ships bought from abroad</i> .....	2	513	200	–	–	–	3	8 354	4 602
uudestaan rakennettuja, mitattuja, kun- nostettuja tai rekisteröityjä vanhoja aluksia – ombyggda, ommätta, upprustade eller omregistrerade fartyg – <i>ships rebuilt, remeasured, repaired or re-reg.</i> .....	1	68	143	–	–	–	1	332	37
muu lisäys – övrig ökning – <i>other reason for increase</i> .....	–	–	–	–	–	–	2	56 004	16 802
lajin muutos – ändring av art – <i>converted into different type of craft</i> .....	–	–	–	–	–	–	–	–	–
<b>Yhteensä – Summa – Total</b> .....	<b>6</b>	<b>740</b>	<b>408</b>	<b>–</b>	<b>–</b>	<b>–</b>	<b>9</b>	<b>130 703</b>	<b>43 213</b>
<b>Vähennys – Minskning – Decrease:</b>									
ulkomaille myytyjä – till utlandet sålda – <i>ships sold abroad</i> .....	–	–	–	–	–	–	–	–	–
haaksirikkoutuneita – genom förolyckande – <i>wrecked</i> .....	–	–	–	–	–	–	–	–	–
hylyksi tuomittuja tai purettuja – genom kondemnering eller slopning – <i>condemned or broken up</i> .....	–	–	–	–	–	–	–	–	–
uudestaan mitattuja – ommätta – <i>remeasured</i> .....	–	–	–	–	–	–	–	–	–
muista syistä poistettuja – av annan orsak avförda – <i>other reason</i> .....	–	–	–	–	–	–	–	–	–
lajin muutos – ändring av art – <i>converted into different type of craft</i> .....	–	–	–	–	–	–	6	53 524	18 645
<b>Yhteensä – Summa – Total</b> .....	<b>–</b>	<b>–</b>	<b>–</b>	<b>–</b>	<b>–</b>	<b>–</b>	<b>6</b>	<b>53 524</b>	<b>18 645</b>
<b>Vuoden päättyessä – Vid årets slut –</b> <i>At the end of the year</i> .....	<b>249</b>	<b>485 591</b>	<b>245 490</b>	<b>15</b>	<b>363 870</b>	<b>182 036</b>	<b>116</b>	<b>597 783</b>	<b>207 158</b>

Muut alukset Övriga fartyg Other ships			Yhteensä Summa Total			Proomut (pituus >= 15 m) Pråmar (längd >= 15 m) Barges (length >= 15 m)			
Luku Antal Number	Brutto Gross	Netto Net	Luku Antal Number	Brutto Gross	Netto Net	Luku Antal Number	Brutto Gross	Netto Net	
299	163 128	51 795	670	1 532 453	661 503	120	53 491	18 763	Vuoden alkaessa – Vid årets början – At the beginning of the year
									Lisäys – Ökning – Increase:
–	–	–	3	159	65	2	94	30	kotimaassa rakennettuja – i Finland byggda – new ships built in Finland
–	–	–	3	66 013	21 772	–	–	–	ulkomailla rakennettuja – i utlandet byggda – new ships built abroad
7	2 096	660	12	10 963	5 462	–	–	–	ulkomailta ostettuja – i utlandet köpta – ships bought from abroad
4	309	120	6	709	300	1	121	37	uudestaan rakennettuja, mitattuja, kun- nostettuja tai rekisteröityjä vanhoja aluksia – ombyggda, ommätta, upprustade eller omregistrerade fartyg – ships rebuilt, remeasured, repaired or re-reg.
–	–	–	2	56 004	16 802	1	80	24	muu lisäys – övrig ökning – other reason for increase
–	–	–	–	–	–	–	–	–	lajin muutos – ändring av art – converted into different type of craft
11	2 405	780	26	133 848	44 401	4	295	91	Yhteensä – Summa – Total
									Vähennys – Minskning – Decrease:
–	–	–	–	–	–	–	–	–	ulkomaille myytyjä – till utlandet sålda – ships sold abroad
–	–	–	–	–	–	–	–	–	haaksirikkoutuneita – genom förolyckande – wrecked
–	–	–	–	–	–	–	–	–	hylyksi tuomittuja tai purettuja – genom kondemnering eller slopning – condemned or broken up
–	32	10	–	32	10	–	–	–	uudestaan mitattuja – ommätta – remeasured
–	–	–	–	–	–	–	–	–	muista syistä poistettuja – av annan orsak avförda – other reason
7	5 682	2 774	13	59 206	21 419	–	–	–	lajin muutos – ändring av art – converted into different type of craft
7	5 714	2 784	13	59 238	21 429	–	–	–	Yhteensä – Summa – Total
303	159 819	49 791	683	1 607 063	684 475	124	53 786	18 854	Vuoden päättyessä – Vid årets slut – At the end of the year



**Taulu 2.** Kauppalaivastoon kuuluvat vähintään 15 metriä pitkät alukset kotipaikoittain vuoden 2011 päättyessä  
**Tabell 2.** Handelsfartyg med en längd av minst 15 m enligt hemort, vid utgången av år 2011  
**Table 2.** Ships of the Finnish merchant fleet of 15 m in length and over classified by home port at the end of 2011

Alusten kotipaikka Fartygens hemort Home port	Matkustaja-alukset Passagerarfartyg Passenger ships			Säiliöalukset Tankfartyg Tankers			Kuivalastialukset Torrlastfartyg Dry cargo ships		
	Luku Antal Number	Brutto Gross	Netto Net	Luku Antal Number	Brutto Gross	Netto Net	Luku Antal Number	Brutto Gross	Netto Net
Koko maa – Hela landet – Whole country . . . . .	249	485 591	245 490	15	363 870	182 036	116	597 783	207 158
Manner-Suomi – Fasta Finland – Mainland Finland . .	226	192 920	65 339	15	363 870	182 036	86	388 473	141 794
Uusimaa – Nyland . . . . .	60	143 782	47 648	10	331 261	166 172	40	294 618	103 244
Espoo – Esbo . . . . .	1	111	52	–	–	–	1	31	10
Hanko – Hangö . . . . .	2	320	105	–	–	–	1	26	8
Helsinki – Helsingfors . . . . .	48	142 687	47 226	4	150 963	79 734	24	284 570	97 881
Loviisa – Lovisa . . . . .	1	46	15	–	–	–	–	–	–
Porvoo – Borgå . . . . .	6	447	181	6	180 298	86 438	8	9 186	4 991
Raasepori – Raseborg . . . . .	2	171	69	–	–	–	4	345	106
Sipoo – Sibbo . . . . .	–	–	–	–	–	–	2	460	248
Varsinais-Suomi – Egentliga Finland . . . . .	47	9 582	3 232	4	32 423	15 749	30	51 201	24 202
Kaarina – S:t Karins . . . . .	–	–	–	–	–	–	5	33 979	16 285
Kemiönsaari – Kimitoön . . . . .	1	79	26	–	–	–	7	5 951	3 098
Kustavi – Gustavs . . . . .	–	–	–	–	–	–	–	–	–
Länsi-Turunmaa – Väståboland . . . . .	4	761	280	1	137	64	3	1 006	537
Mynämäki . . . . .	–	–	–	–	–	–	–	–	–
Naantali – Nådendal . . . . .	1	87	29	3	32 286	15 685	4	1 677	570
Turku – Åbo . . . . .	37	8 345	2 777	–	–	–	11	8 588	3 712
Uusikaupunki – Nystad . . . . .	4	310	120	–	–	–	–	–	–
Satakunta . . . . .	2	113	48	1	186	115	2	8 846	2 805
Eurajoki – Euråäninne . . . . .	–	–	–	–	–	–	–	–	–
Huittinen . . . . .	–	–	–	–	–	–	–	–	–
Luvia . . . . .	1	58	20	–	–	–	–	–	–
Merikarvia – Sastmola . . . . .	–	–	–	–	–	–	–	–	–
Pori – Björneborg . . . . .	1	55	28	1	186	115	–	–	–
Rauma – Raumo . . . . .	–	–	–	–	–	–	2	8 846	2 805
Kanta-Häme – Egentliga Tavastland . . . . .	4	367	155	–	–	–	–	–	–
Hämeenlinna – Tavastehus . . . . .	4	367	155	–	–	–	–	–	–
Pirkanmaa – Birkaland . . . . .	10	996	460	–	–	–	–	–	–
Mänttä-Vilppula . . . . .	1	55	23	–	–	–	–	–	–
Ruovesi . . . . .	1	145	80	–	–	–	–	–	–
Tampere – Tammerfors . . . . .	7	734	325	–	–	–	–	–	–
Virrat – Virdois . . . . .	1	62	32	–	–	–	–	–	–
Päijät-Häme – Päijänne-Tavastland . . . . .	13	1 189	462	–	–	–	–	–	–
Hollola . . . . .	–	–	–	–	–	–	–	–	–
Lahti – Lahtis . . . . .	12	1 113	436	–	–	–	–	–	–
Sysmä . . . . .	1	76	26	–	–	–	–	–	–
Kymenlaakso – Kymmenedalen . . . . .	7	13 283	4 790	–	–	–	2	1 764	932
Hamina – Fredrikshamn . . . . .	–	–	–	–	–	–	–	–	–
Kotka . . . . .	6	13 250	4 766	–	–	–	2	1 764	932
Kouvola . . . . .	1	33	24	–	–	–	–	–	–
Pyhtää – Pyttis . . . . .	–	–	–	–	–	–	–	–	–
Virolahti . . . . .	–	–	–	–	–	–	–	–	–
Etelä-Karjala – Södra Karelen . . . . .	8	2 183	974	–	–	–	–	–	–
Imatra . . . . .	2	82	39	–	–	–	–	–	–
Lappeenranta – Villmanstrand . . . . .	6	2 101	935	–	–	–	–	–	–
Etelä-Savo – Södra Savolax . . . . .	22	1 874	883	–	–	–	5	2 281	1 002
Joroinen – Jorois . . . . .	–	–	–	–	–	–	1	83	51
Mikkeli – S:t Michel . . . . .	3	177	80	–	–	–	–	–	–
Puumala . . . . .	1	120	49	–	–	–	1	255	152
Rantasalmi . . . . .	–	–	–	–	–	–	–	–	–
Savonlinna – Nyslott . . . . .	17	1 513	734	–	–	–	3	1 943	799
Sulkava . . . . .	1	64	20	–	–	–	–	–	–

Muut alukset Andra fartyg Other ships			Yhteensä Summa Total			Proomut (pituus >= 15 m) Pråmar (längd >= 15 m) Barges (length >= 15 m)			Alusten kotipaikka Fartygens hemort Home port
Luku Antal Number	Brutto Gross	Netto Net	Luku Antal Number	Brutto Gross	Netto Net	Luku Antal Number	Brutto Gross	Netto Net	Maakunta – Landskap – Region Kunta – Kommun – Municipality
303	159 819	49 791	683	1 607 063	684 475	124	53 786	18 854	Koko maa – Hela landet – Whole country
280	156 863	48 808	607	1 102 126	437 977	120	52 801	18 557	Manner-Suomi – Fasta Finland – Mainland Finland
94	115 950	35 026	204	885 611	352 090	33	13 018	3 977	Uusimaa – Nyland
1	75	23	3	217	85	–	–	–	Espoo – Esbo
12	1 389	412	15	1 735	525	–	–	–	Hanko – Hangö
68	111 931	33 818	144	690 151	258 659	33	13 018	3 977	Helsinki – Helsingfors
3	405	123	4	451	138	–	–	–	Loviisa – Lovisa
8	1 837	555	28	191 768	92 165	–	–	–	Porvoo – Borgå
2	313	95	8	829	270	–	–	–	Raasepori – Raseborg
–	–	–	2	460	248	–	–	–	Sipoo – Sibbo
75	23 846	7 947	156	117 052	51 130	25	19 522	6 361	Varsinais-Suomi – Egentliga Finland
–	–	–	5	33 979	16 285	–	–	–	Kaarina – S:t Karins
8	1 730	536	16	7 760	3 660	2	1 098	441	Kemiönsaari – Kimitoön
2	252	117	2	252	117	–	–	–	Kustavi – Gustavs
20	1 893	583	28	3 797	1 464	9	1 619	489	Länsi-Turunmaa – Väståboland
1	42	13	1	42	13	–	–	–	Mynämäki
5	935	423	13	34 985	16 707	1	7 264	2 420	Naantali – Nådendal
31	16 819	5 601	79	33 752	12 090	13	9 541	3 011	Turku – Åbo
8	2 175	674	12	2 485	794	–	–	–	Uusikaupunki – Nystad
27	3 187	1 003	32	12 332	3 971	12	10 935	3 685	Satakunta
1	44	27	1	44	27	1	38	12	Eurajoki – Euraåminne
–	–	–	–	–	–	1	46	14	Huittinen
4	308	115	5	366	135	–	–	–	Luvia
2	80	25	2	80	25	1	45	14	Merikarvia – Sastmola
10	1 158	355	12	1 399	498	1	4 886	1 466	Pori – Björneborg
10	1 597	481	12	10 443	3 286	8	5 920	2 179	Rauma – Raumo
–	–	–	4	367	155	–	–	–	Kanta-Häme – Egentliga Tavastland
–	–	–	4	367	155	–	–	–	Hämeenlinna – Tavastehus
1	38	12	11	1 034	472	2	93	29	Pirkanmaa – Birkaland
–	–	–	1	55	23	–	–	–	Mänttä-Vilppula
–	–	–	1	145	80	–	–	–	Ruovesi
1	38	12	8	772	337	2	93	29	Tampere – Tammerfors
–	–	–	1	62	32	–	–	–	Virrat – Virdois
1	59	18	14	1 248	480	3	271	231	Päijät-Häme – Päijänne-Tavastland
–	–	–	–	–	–	2	226	210	Hollola
–	–	–	12	1 113	436	1	45	21	Lahti – Lahtis
1	59	18	2	135	44	–	–	–	Sysmä
21	4 120	1 255	30	19 167	6 977	7	828	252	Kymenlaakso – Kymmenedalen
3	303	99	3	303	99	1	63	19	Hamina – Fredrikshamn
14	3 586	1 095	22	18 600	6 793	6	765	233	Kotka
–	–	–	1	33	24	–	–	–	Kouvola
2	132	46	2	132	46	–	–	–	Pyhtää – Pyttis
2	99	15	2	99	15	–	–	–	Virolahti
6	345	107	14	2 528	1 081	9	1 844	1 011	Etelä-Karjala – Södra Karelen
1	41	13	3	123	52	–	–	–	Imatra
5	304	94	11	2 405	1 029	9	1 844	1 011	Lappeenranta – Villmanstrand
12	1 766	964	39	5 921	2 849	12	2 487	1 430	Etelä-Savo – Södra Savolax
–	–	–	1	83	51	–	–	–	Joroinen – Jorois
–	–	–	3	177	80	–	–	–	Mikkeli – S:t Michel
–	–	–	2	375	201	1	26	8	Puumala
–	–	–	–	–	–	1	283	86	Rantasalmi
12	1 766	964	32	5 222	2 497	10	2 178	1 336	Savonlinna – Nyslott
–	–	–	1	64	20	–	–	–	Sulkava

**Taulu 2.** Jatk.  
**Tabell 2.** Forts.  
**Tabel 1.** Cont.

Alusten kotipaikka Fartygens hemort Home port	Matkustaja-alukset Passagerarfartyg Passenger ships			Säiliöalukset Tankfartyg Tankers			Kuivalastialukset Torrlastfartyg Dry cargo ships		
	Luku Antal Number	Brutto Gross	Netto Net	Luku Antal Number	Brutto Gross	Netto Net	Luku Antal Number	Brutto Gross	Netto Net
<b>Pohjois-Savo – Norra Savolax</b>	<b>11</b>	<b>1 699</b>	<b>864</b>	–	–	–	<b>1</b>	<b>183</b>	<b>86</b>
Kuopio	8	1 474	703	–	–	–	1	183	86
Leppävirta	1	139	124	–	–	–	–	–	–
Siilinjärvi	–	–	–	–	–	–	–	–	–
Tuusniemi	1	34	20	–	–	–	–	–	–
Varkaus	1	52	17	–	–	–	–	–	–
<b>Pohjois-Karjala – Norra Karelen</b>	<b>6</b>	<b>1 028</b>	<b>456</b>	–	–	–	–	–	–
Joensuu	2	480	260	–	–	–	–	–	–
Kitee	1	31	14	–	–	–	–	–	–
Kontiolahti	1	49	25	–	–	–	–	–	–
Lieksa	1	341	111	–	–	–	–	–	–
Nurmes	1	127	46	–	–	–	–	–	–
Rääkkylä	–	–	–	–	–	–	–	–	–
<b>Keski-Suomi – Mellersta Finland</b>	<b>14</b>	<b>1 434</b>	<b>596</b>	–	–	–	–	–	–
Jyväskylä	7	952	364	–	–	–	–	–	–
Jämsä	3	221	123	–	–	–	–	–	–
Keuruu	1	88	40	–	–	–	–	–	–
Viitasaari	–	–	–	–	–	–	–	–	–
Äänekoski	3	173	69	–	–	–	–	–	–
<b>Etelä-Pohjanmaa – Södra Österbotten</b>	<b>–</b>	<b>–</b>	<b>–</b>	–	–	–	–	–	–
<b>Pohjanmaa – Österbotten</b>	<b>4</b>	<b>10 491</b>	<b>3 157</b>	–	–	–	<b>5</b>	<b>29 286</b>	<b>9 416</b>
Kaskinen – Kaskö	–	–	–	–	–	–	–	–	–
Kristiinankaupunki – Kristinestad	1	54	23	–	–	–	–	–	–
Luoto – Larsmo	–	–	–	–	–	–	–	–	–
Maalahti – Malax	–	–	–	–	–	–	–	–	–
Mustasaari – Korsholm	–	–	–	–	–	–	–	–	–
Närpiö – Närpes	–	–	–	–	–	–	–	–	–
Pietarsaari – Jakobstad	2	166	52	–	–	–	1	2 580	1 367
Vaasa – Vasa	1	10 271	3 082	–	–	–	1	114	71
Vöyri – Vörå	–	–	–	–	–	–	3	26 592	7 978
<b>Keski-Pohjanmaa – Mellersta Österbotten</b>	<b>1</b>	<b>128</b>	<b>54</b>	–	–	–	–	–	–
Kokkola – Karleby	1	128	54	–	–	–	–	–	–
<b>Pohjois-Pohjanmaa – Norra Österbotten</b>	<b>8</b>	<b>1 789</b>	<b>600</b>	–	–	–	<b>1</b>	<b>294</b>	<b>107</b>
Haukipudas	–	–	–	–	–	–	–	–	–
Ili	–	–	–	–	–	–	–	–	–
Kalajoki	2	68	29	–	–	–	1	294	107
Oulu – Uleåborg	6	1 721	571	–	–	–	–	–	–
Raahelä – Brahestad	–	–	–	–	–	–	–	–	–
<b>Kainuu – Kajanaland</b>	<b>3</b>	<b>153</b>	<b>69</b>	–	–	–	–	–	–
Kajaani – Kajana	2	123	52	–	–	–	–	–	–
Suomussalmi	1	30	17	–	–	–	–	–	–
<b>Lappi – Lappland</b>	<b>6</b>	<b>2 829</b>	<b>891</b>	–	–	–	–	–	–
Inari – Enare	2	97	55	–	–	–	–	–	–
Kemi	2	2 666	804	–	–	–	–	–	–
Rovaniemi	2	66	32	–	–	–	–	–	–
Simo	–	–	–	–	–	–	–	–	–
<b>Ahvenanmaa – Åland</b>	<b>23</b>	<b>292 671</b>	<b>180 151</b>	–	–	–	<b>30</b>	<b>209 310</b>	<b>65 364</b>
Brändö	–	–	–	–	–	–	6	38 205	11 597
Eckerö	1	21 473	8 695	–	–	–	1	13 867	4 161
Finström	–	–	–	–	–	–	3	31 684	9 695
Föglö	–	–	–	–	–	–	–	–	–
Geta	–	–	–	–	–	–	–	–	–
Hammarland	–	–	–	–	–	–	–	–	–
Kumlinge	2	338	106	–	–	–	–	–	–
Lemland	–	–	–	–	–	–	–	–	–
Lumparland	–	–	–	–	–	–	1	339	199
Maarianhamina – Mariehamn	19	270 808	171 331	–	–	–	19	125 215	39 712
Vårdö	1	52	19	–	–	–	–	–	–

Muut alukset Andra fartyg Other ships			Yhteensä Summa Total			Proomut (pituus >= 15 m) Pråmar (längd >= 15 m) Barges (length >= 15 m)			Alusten kotipaikka Fartygens hemort Home port
Luku Antal Number	Brutto Gross	Netto Net	Luku Antal Number	Brutto Gross	Netto Net	Luku Antal Number	Brutto Gross	Netto Net	Maakunta – Landskap – Region Kunta – Kommun – Municipality
2	76	21	14	1 958	971	4	134	95	Pohjois-Savo – Norra Savolax
1	32	7	10	1 689	796	3	100	84	Kuopio
–	–	–	1	139	124	–	–	–	Leppävirta
1	44	14	1	44	14	–	–	–	Siilinjärvi
–	–	–	1	34	20	–	–	–	Tuusniemi
–	–	–	1	52	17	1	34	11	Varkaus
2	207	63	8	1 235	519	2	995	625	Pohjois-Karjala – Norra Karelen
1	66	20	3	546	280	–	–	–	Joensuu
–	–	–	1	31	14	–	–	–	Kitee
–	–	–	1	49	25	–	–	–	Kontiolahti
–	–	–	1	341	111	–	–	–	Lieksa
1	141	43	2	268	89	1	622	513	Nurmes
–	–	–	–	–	–	1	373	112	Rääkkylä
1	125	47	15	1 559	643	1	44	44	Keski-Suomi – Mellersta Finland
–	–	–	7	952	364	1	44	44	Jyväskylä
–	–	–	3	221	123	–	–	–	Jämsä
–	–	–	1	88	40	–	–	–	Keuruu
1	125	47	1	125	47	–	–	–	Viitasaari
–	–	–	3	173	69	–	–	–	Äänekoski
–	–	–	–	–	–	–	–	–	Etelä-Pohjanmaa – Södra Österbotten
15	3 156	1 075	24	42 933	13 648	5	1 931	599	Pohjanmaa – Österbotten
4	1 304	393	4	1 304	393	–	–	–	Kaskinen – Kaskö
–	–	–	1	54	23	–	–	–	Kristiinankaupunki – Kristinestad
–	–	–	–	–	–	1	57	18	Luoto – Larsmo
1	83	25	1	83	25	–	–	–	Maalahti – Malax
1	41	13	1	41	13	1	128	42	Mustasaari – Korsholm
1	233	70	1	233	70	–	–	–	Närpiö – Närpes
2	410	246	5	3 156	1 665	–	–	–	Pietarsaari – Jakobstad
6	1 085	328	8	11 470	3 481	3	1 746	539	Vaasa – Vasa
–	–	–	3	26 592	7 978	–	–	–	Vöyri – Vörå
3	855	258	4	983	312	–	–	–	Keski-Pohjanmaa – Mellersta Österbotten
3	855	258	4	983	312	–	–	–	Kokkola – Karleby
17	2 615	835	26	4 698	1 542	5	699	218	Pohjois-Pohjanmaa – Norra Österbotten
6	1 099	348	6	1 099	348	–	–	–	Haukipudas
1	76	24	1	76	24	–	–	–	Ii
5	442	136	8	804	272	2	462	140	Kalajoki
4	839	279	10	2 560	850	3	237	78	Oulu – Uleåborg
1	159	48	1	159	48	–	–	–	Raahe – Brahestad
–	–	–	3	153	69	–	–	–	Kainuu – Kajanaland
–	–	–	2	123	52	–	–	–	Kajaani – Kajana
–	–	–	1	30	17	–	–	–	Suomussalmi
3	518	177	9	3 347	1 068	–	–	–	Lappi – Lappland
–	–	–	2	97	55	–	–	–	Inari – Enare
2	427	129	4	3 093	933	–	–	–	Kemi
–	–	–	2	66	32	–	–	–	Rovaniemi
1	91	48	1	91	48	–	–	–	Simo
23	2 956	983	76	504 937	246 498	4	985	297	Ahvenanmaa – Åland
2	131	38	8	38 336	11 635	–	–	–	Brändö
1	352	136	3	35 692	12 992	–	–	–	Eckerö
1	165	50	4	31 849	9 745	–	–	–	Finström
3	210	82	3	210	82	–	–	–	Föglö
1	46	20	1	46	20	–	–	–	Geta
2	159	49	2	159	49	–	–	–	Hammarland
2	114	33	4	452	139	–	–	–	Kumlinge
–	–	–	–	–	–	1	35	11	Lemland
–	–	–	1	339	199	–	–	–	Lumparland
10	1 746	567	48	397 769	211 610	3	950	286	Maarianhamina – Mariehamn
–	–	–	1	52	19	–	–	–	Vårdö

**Taulu 3.** Kauppalaivastoon kuuluvat vähintään 15 metriä pitkät alukset vetoisuuden ja iän mukaan vuoden 2011 päättyessä  
**Tabell 3.** Handelsfartyg med en längd av minst 15 m enligt dräktighet och ålder, vid utgången av år 2011  
**Table 3.** Ships of the Finnish merchant fleet of 15 m in length and over classified by tonnage and age, at the end of 2011

Suuruusluokka Storleksgrupp Tonnage groups	Ikä – Ålder – Age											
	alle 5 vuotta under 5 år under 5 years			5–9 vuotta 5–9 år 5–9 years			10–14 vuotta 10–14 år 10–14 years			15–19 vuotta 15–19 år 15–19 years		
Brutto Gross	Luku Antal Number	Brutto Gross	Netto Net	Luku Antal Number	Brutto Gross	Netto Net	Luku Antal Number	Brutto Gross	Netto Net	Luku Antal Number	Brutto Gross	Netto Net

**Matkustaja-alukset – Passagerarfartyg –  
Passenger ships**

0 – 99	7	458	181	3	196	72	3	134	68	5	324	174
100 – 199	1	132	57	–	–	–	1	152	57	9	1 192	445
200 – 299	–	–	–	1	291	98	1	286	86	–	–	–
300 – 399	–	–	–	1	329	127	–	–	–	–	–	–
400 – 499	–	–	–	–	–	–	–	–	–	–	–	–
500 – 999	–	–	–	–	–	–	–	–	–	5	2 736	829
1 000 – 1 599	–	–	–	–	–	–	1	1 512	513	–	–	–
1 600 – 1 999	–	–	–	–	–	–	–	–	–	–	–	–
2 000 – 2 999	1	2 285	686	–	–	–	–	–	–	–	–	–
3 000 – 3 999	–	–	–	–	–	–	–	–	–	–	–	–
4 000 – 4 999	–	–	–	–	–	–	–	–	–	–	–	–
5 000 – 5 999	–	–	–	–	–	–	–	–	–	–	–	–
6 000 – 6 999	–	–	–	–	–	–	–	–	–	–	–	–
7 000 – 7 999	–	–	–	–	–	–	–	–	–	–	–	–
8 000 – 8 999	–	–	–	–	–	–	–	–	–	–	–	–
9 000 – 9 999	–	–	–	–	–	–	–	–	–	–	–	–
10 000 – 14 999	–	–	–	–	–	–	–	–	–	–	–	–
15 000 – 19 999	–	–	–	–	–	–	–	–	–	–	–	–
20 000 – 29 999	–	–	–	–	–	–	–	–	–	–	–	–
30 000 – 39 999	–	–	–	–	–	–	–	–	–	1	35 492	22 542
40 000 – 49 999	1	45 923	15 013	2	91 846	30 026	–	–	–	–	–	–
50 000 – 99 999	–	–	–	–	–	–	–	–	–	1	59 912	41 309
<b>Yhteensä – Summa – Total</b>	<b>10</b>	<b>48 798</b>	<b>15 937</b>	<b>7</b>	<b>92 662</b>	<b>30 323</b>	<b>6</b>	<b>2 084</b>	<b>724</b>	<b>21</b>	<b>99 656</b>	<b>65 299</b>

**Säiliöalukset – Tankfartyg – Tankers**

0 – 99	–	–	–	–	–	–	–	–	–	–	–	–
100 – 199	–	–	–	–	–	–	–	–	–	–	–	–
200 – 299	–	–	–	–	–	–	–	–	–	–	–	–
300 – 399	–	–	–	–	–	–	–	–	–	–	–	–
400 – 499	–	–	–	–	–	–	–	–	–	–	–	–
500 – 999	–	–	–	–	–	–	–	–	–	–	–	–
1 000 – 1 599	–	–	–	–	–	–	–	–	–	–	–	–
1 600 – 1 999	–	–	–	–	–	–	–	–	–	–	–	–
2 000 – 2 999	–	–	–	–	–	–	–	–	–	–	–	–
3 000 – 3 999	–	–	–	–	–	–	–	–	–	–	–	–
4 000 – 4 999	–	–	–	–	–	–	–	–	–	–	–	–
5 000 – 5 999	–	–	–	–	–	–	–	–	–	–	–	–
6 000 – 6 999	–	–	–	–	–	–	–	–	–	–	–	–
7 000 – 7 999	–	–	–	–	–	–	–	–	–	–	–	–
8 000 – 8 999	–	–	–	–	–	–	–	–	–	–	–	–
9 000 – 9 999	–	–	–	2	19 820	9 192	–	–	–	–	–	–
10 000 – 14 999	–	–	–	–	–	–	–	–	–	–	–	–
15 000 – 19 999	–	–	–	4	63 920	31 108	–	–	–	–	–	–
20 000 – 29 999	–	–	–	–	–	–	–	–	–	–	–	–
30 000 – 39 999	–	–	–	–	–	–	–	–	–	–	–	–
40 000 – 49 999	2	85 620	43 991	–	–	–	–	–	–	–	–	–
50 000 – 99 999	0	0	0	3	193 811	97 407	–	–	–	–	–	–
<b>Yhteensä – Summa – Total</b>	<b>2</b>	<b>85 620</b>	<b>43 991</b>	<b>9</b>	<b>277 551</b>	<b>137 707</b>	<b>–</b>	<b>–</b>	<b>–</b>	<b>–</b>	<b>–</b>	<b>–</b>

Ikä – Ålder – Age												
20–24 vuotta 20–24 år 20–24 years			25–29 vuotta 25–29 år 25–29 years			30 vuotta ja yli 30 år och däröver 30 years and over			Yhteensä Summa Total			Suuruusluokka Storleksgrupp Tonnage groups
Luku Antal Number	Brutto Gross	Netto Net	Luku Antal Number	Brutto Gross	Netto Net	Luku Antal Number	Brutto Gross	Netto Net	Luku Antal Number	Brutto Gross	Netto Net	Brutto Gross

Matkustaja-alukset – Passagerarfartyg – Passenger ships												
15	1 007	454	11	595	339	82	4 472	1 958	126	7 186	3 246	0 – 99
1	131	41	5	620	220	46	6 390	2 782	63	8 617	3 602	100 – 199
2	441	163	1	220	66	16	3 932	1 495	21	5 170	1 908	200 – 299
1	334	133	–	–	–	4	1 369	426	6	2 032	686	300 – 399
–	–	–	1	471	158	4	1 889	664	5	2 360	822	400 – 499
2	1 405	471	2	1 815	670	2	1 671	624	11	7 627	2 594	500 – 999
1	1 469	552	–	–	–	1	1 105	536	3	4 086	1 601	1 000 – 1 599
–	–	–	–	–	–	–	–	–	–	–	–	1 600 – 1 999
–	–	–	–	–	–	1	2 630	789	2	4 915	1 475	2 000 – 2 999
–	–	–	–	–	–	–	–	–	–	–	–	3 000 – 3 999
–	–	–	–	–	–	–	–	–	–	–	–	4 000 – 4 999
–	–	–	–	–	–	–	–	–	–	–	–	5 000 – 5 999
–	–	–	–	–	–	–	–	–	–	–	–	6 000 – 6 999
–	–	–	–	–	–	–	–	–	–	–	–	7 000 – 7 999
–	–	–	–	–	–	–	–	–	–	–	–	8 000 – 8 999
–	–	–	–	–	–	–	–	–	–	–	–	9 000 – 9 999
–	–	–	2	23 178	7 700	–	–	–	2	23 178	7 700	10 000 – 14 999
–	–	–	–	–	–	–	–	–	–	–	–	15 000 – 19 999
–	–	–	–	–	–	1	21 473	8 695	1	21 473	8 695	20 000 – 29 999
1	35 154	21 191	2	72 244	44 110	–	–	–	4	142 890	87 843	30 000 – 39 999
–	–	–	–	–	–	–	–	–	3	137 769	45 039	40 000 – 49 999
1	58 376	38 970	–	–	–	–	–	–	2	118 288	80 279	50 000 – 99 999
24	98 317	61 975	24	99 143	53 263	157	44 931	17 969	249	485 591	245 490	Yhteensä – Summa – Total

Säiliöalukset – Tankfartyg – Tankers												
–	–	–	–	–	–	1	50	28	1	50	28	0 – 99
–	–	–	–	–	–	2	323	179	2	323	179	100 – 199
–	–	–	–	–	–	–	–	–	–	–	–	200 – 299
–	–	–	–	–	–	1	326	131	1	326	131	300 – 399
–	–	–	–	–	–	–	–	–	–	–	–	400 – 499
–	–	–	–	–	–	–	–	–	–	–	–	500 – 999
–	–	–	–	–	–	–	–	–	–	–	–	1 000 – 1 599
–	–	–	–	–	–	–	–	–	–	–	–	1 600 – 1 999
–	–	–	–	–	–	–	–	–	–	–	–	2 000 – 2 999
–	–	–	–	–	–	–	–	–	–	–	–	3 000 – 3 999
–	–	–	–	–	–	–	–	–	–	–	–	4 000 – 4 999
–	–	–	–	–	–	–	–	–	–	–	–	5 000 – 5 999
–	–	–	–	–	–	–	–	–	–	–	–	6 000 – 6 999
–	–	–	–	–	–	–	–	–	–	–	–	7 000 – 7 999
–	–	–	–	–	–	–	–	–	–	–	–	8 000 – 8 999
–	–	–	–	–	–	–	–	–	2	19 820	9 192	9 000 – 9 999
–	–	–	–	–	–	–	–	–	–	–	–	10 000 – 14 999
–	–	–	–	–	–	–	–	–	4	63 920	31 108	15 000 – 19 999
–	–	–	–	–	–	–	–	–	–	–	–	20 000 – 29 999
–	–	–	–	–	–	–	–	–	–	–	–	30 000 – 39 999
–	–	–	–	–	–	–	–	–	2	85 620	43 991	40 000 – 49 999
–	–	–	–	–	–	–	–	–	3	193 811	97 407	50 000 – 99 999
–	–	–	–	–	–	4	699	338	15	363 870	182 036	Yhteensä – Summa – Total

**Taulu 3.** Jatk.  
**Tabell 3.** Forts.  
**Tabel 3.** Cont.

Suuruusluokka Storleksgrupp Tonnage groups	Ikä – Ålder – Age											
	alle 5 vuotta under 5 år under 5 years			5–9 vuotta 5–9 år 5–9 years			10–14 vuotta 10–14 år 10–14 years			15–19 vuotta 15–19 år 15–19 years		
Brutto Gross	Luku Antal Number	Brutto Gross	Netto Net	Luku Antal Number	Brutto Gross	Netto Net	Luku Antal Number	Brutto Gross	Netto Net	Luku Antal Number	Brutto Gross	Netto Net
<b>Kuivalastialukset – Torrlastfartyg – Dry cargo ships</b>												
0 – 99	–	–	–	1	74	23	2	96	37	1	26	8
100 – 199	–	–	–	–	–	–	–	–	–	–	–	–
200 – 299	–	–	–	–	–	–	–	–	–	–	–	–
300 – 399	–	–	–	–	–	–	–	–	–	–	–	–
400 – 499	–	–	–	–	–	–	–	–	–	–	–	–
500 – 999	–	–	–	–	–	–	–	–	–	–	–	–
1 000 – 1 599	–	–	–	–	–	–	–	–	–	1	1 599	874
1 600 – 1 999	–	–	–	–	–	–	–	–	–	–	–	–
2 000 – 2 999	–	–	–	–	–	–	3	8 870	4 999	–	–	–
3 000 – 3 999	1	3 238	972	–	–	–	–	–	–	–	–	–
4 000 – 4 999	–	–	–	–	–	–	–	–	–	–	–	–
5 000 – 5 999	–	–	–	–	–	–	–	–	–	3	15 717	7 875
6 000 – 6 999	–	–	–	–	–	–	–	–	–	1	6 620	1 986
7 000 – 7 999	–	–	–	–	–	–	–	–	–	–	–	–
8 000 – 8 999	–	–	–	–	–	–	–	–	–	1	8 407	2 523
9 000 – 9 999	2	18 262	8 410	–	–	–	–	–	–	–	–	–
10 000 – 14 999	1	14 841	6 420	1	10 499	5 464	10	116 006	37 874	1	10 098	4 597
15 000 – 19 999	2	31 172	9 352	–	–	–	3	56 406	16 924	1	18 979	5 694
20 000 – 29 999	4	107 176	32 154	–	–	–	–	–	–	–	–	–
30 000 – 39 999	–	–	–	–	–	–	–	–	–	–	–	–
40 000 – 49 999	–	–	–	–	–	–	–	–	–	–	–	–
50 000 – 99 999	–	–	–	–	–	–	–	–	–	–	–	–
<b>Yhteensä – Summa – Total</b>	<b>10</b>	<b>174 689</b>	<b>57 308</b>	<b>2</b>	<b>10 573</b>	<b>5 487</b>	<b>18</b>	<b>181 378</b>	<b>59 834</b>	<b>9</b>	<b>61 446</b>	<b>23 557</b>
<b>Muut alukset – Andra fartyg – Other ships</b>												
0 – 99	4	185	58	2	106	33	3	176	55	3	181	71
100 – 199	1	117	36	1	104	32	–	–	–	1	111	34
200 – 299	–	–	–	1	200	60	–	–	–	2	575	201
300 – 399	–	–	–	3	1 093	328	–	–	–	–	–	–
400 – 499	–	–	–	–	–	–	–	–	–	–	–	–
500 – 999	1	507	153	2	1 166	350	–	–	–	1	925	702
1 000 – 1 599	–	–	–	–	–	–	–	–	–	1	1 102	331
1 600 – 1 999	–	–	–	–	–	–	–	–	–	–	–	–
2 000 – 2 999	–	–	–	–	–	–	–	–	–	1	2 844	854
3 000 – 3 999	–	–	–	–	–	–	–	–	–	–	–	–
4 000 – 4 999	–	–	–	–	–	–	–	–	–	–	–	–
5 000 – 5 999	–	–	–	–	–	–	–	–	–	–	–	–
6 000 – 6 999	–	–	–	–	–	–	1	6 370	1 911	–	–	–
7 000 – 7 999	–	–	–	–	–	–	–	–	–	–	–	–
8 000 – 8 999	–	–	–	–	–	–	–	–	–	–	–	–
9 000 – 9 999	–	–	–	–	–	–	–	–	–	2	18 176	5 454
10 000 – 14 999	–	–	–	–	–	–	–	–	–	–	–	–
15 000 – 19 999	–	–	–	–	–	–	–	–	–	–	–	–
20 000 – 29 999	–	–	–	–	–	–	–	–	–	–	–	–
30 000 – 39 999	–	–	–	–	–	–	–	–	–	–	–	–
40 000 – 49 999	–	–	–	–	–	–	–	–	–	–	–	–
50 000 – 99 999	–	–	–	–	–	–	–	–	–	–	–	–
<b>Yhteensä – Summa – Total</b>	<b>6</b>	<b>809</b>	<b>247</b>	<b>9</b>	<b>2 669</b>	<b>803</b>	<b>4</b>	<b>6 546</b>	<b>1 966</b>	<b>11</b>	<b>23 914</b>	<b>7 647</b>

TRAFIN JULKAISUJA 10/2012

Ikä – Ålder – Age			25–29 vuotta 25–29 år 25–29 years			30 vuotta ja yli 30 år och däröver 30 years and over			Yhteensä Summa Total			Suuruusluokka Storleksgrupp Tonnage groups
Luku Antal Number	Brutto Gross	Netto Net	Luku Antal Number	Brutto Gross	Netto Net	Luku Antal Number	Brutto Gross	Netto Net	Luku Antal Number	Brutto Gross	Netto Net	Brutto Gross

Kuivalastialukset – Torrlastfartyg –  
Dry cargo ships

3	157	49	–	–	–	10	511	187	17	864	304	0 – 99
–	–	–	–	–	–	6	808	349	6	808	349	100 – 199
–	–	–	–	–	–	15	3 641	1 654	15	3 641	1 654	200 – 299
1	330	99	–	–	–	5	1 828	951	6	2 158	1 050	300 – 399
–	–	–	3	1 419	426	1	416	234	4	1 835	660	400 – 499
2	1 762	789	2	1 703	980	1	624	306	5	4 089	2 075	500 – 999
–	–	–	4	5 748	2 716	1	1 527	781	6	8 874	4 371	1 000 – 1 599
1	1 986	1 169	2	3 655	1 797	–	–	–	3	5 641	2 966	1 600 – 1 999
1	2 006	1 096	3	7 381	3 567	–	–	–	7	18 257	9 662	2 000 – 2 999
1	3 828	2 016	2	7 637	3 342	–	–	–	4	14 703	6 330	3 000 – 3 999
–	–	–	–	–	–	–	–	–	–	–	–	4 000 – 4 999
3	17 373	5 401	–	–	–	–	–	–	6	33 090	13 276	5 000 – 5 999
2	13 240	3 972	–	–	–	1	6 040	1 812	4	25 900	7 770	6 000 – 6 999
–	–	–	–	–	–	–	–	–	–	–	–	7 000 – 7 999
1	8 610	2 710	–	–	–	–	–	–	2	17 017	5 233	8 000 – 8 999
–	–	–	1	9 080	2 724	–	–	–	3	27 342	11 134	9 000 – 9 999
1	10 374	4 439	–	–	–	3	40 129	12 040	17	201 947	70 834	10 000 – 14 999
–	–	–	–	–	–	1	17 884	5 366	7	124 441	37 336	15 000 – 19 999
–	–	–	–	–	–	–	–	–	4	107 176	32 154	20 000 – 29 999
–	–	–	–	–	–	–	–	–	–	–	–	30 000 – 39 999
–	–	–	–	–	–	–	–	–	–	–	–	40 000 – 49 999
–	–	–	–	–	–	–	–	–	–	–	–	50 000 – 99 999
16	59 666	21 740	17	36 623	15 552	44	73 408	23 680	116	597 783	207 158	Yhteensä – Summa – Total

Muut alukset – Andra fartyg –  
Other ships

8	528	202	4	244	77	114	6 692	2 124	138	8 112	2 620	0 – 99
1	186	56	5	655	197	55	7 683	2 648	64	8 856	3 003	100 – 199
1	298	90	–	–	–	26	6 743	2 049	30	7 816	2 400	200 – 299
–	–	–	1	385	116	20	7 107	2 308	24	8 585	2 752	300 – 399
2	843	260	–	–	–	11	4 895	1 529	13	5 738	1 789	400 – 499
–	–	–	1	526	158	9	6 161	2 028	14	9 285	3 391	500 – 999
1	1 562	469	1	1 554	467	1	1 341	403	4	5 559	1 670	1 000 – 1 599
1	1 734	521	–	–	–	–	–	–	1	1 734	521	1 600 – 1 999
–	–	–	1	2 844	854	–	–	–	2	5 688	1 708	2 000 – 2 999
–	–	–	–	–	–	–	–	–	–	–	–	3 000 – 3 999
–	–	–	–	–	–	2	8 454	2 936	2	8 454	2 936	4 000 – 4 999
–	–	–	–	–	–	–	–	–	–	–	–	5 000 – 5 999
–	–	–	–	–	–	–	–	–	1	6 370	1 911	6 000 – 6 999
1	7 066	2 120	1	7 066	2 120	2	15 050	4 516	4	29 182	8 756	7 000 – 7 999
–	–	–	–	–	–	–	–	–	–	–	–	8 000 – 8 999
2	18 132	5 440	2	18 132	5 440	–	–	–	6	54 440	16 334	9 000 – 9 999
–	–	–	–	–	–	–	–	–	–	–	–	10 000 – 14 999
–	–	–	–	–	–	–	–	–	–	–	–	15 000 – 19 999
–	–	–	–	–	–	–	–	–	–	–	–	20 000 – 29 999
–	–	–	–	–	–	–	–	–	–	–	–	30 000 – 39 999
–	–	–	–	–	–	–	–	–	–	–	–	40 000 – 49 999
–	–	–	–	–	–	–	–	–	–	–	–	50 000 – 99 999
17	30 349	9 158	16	31 406	9 429	240	64 126	20 541	303	159 819	49 791	Yhteensä – Summa – Total



**Taulu 3.** Jatk.  
**Tabell 3.** Forts.  
**Tabel 3.** Cont.

Suuruusluokka Storleksgrupp Tonnage groups	Ikä – Ålder – Age											
	alle 5 vuotta under 5 år under 5 years			5–9 vuotta 5–9 år 5–9 years			10–14 vuotta 10–14 år 10–14 years			15–19 vuotta 15–19 år 15–19 years		
	Luku Antal Number	Brutto Gross	Netto Net	Luku Antal Number	Brutto Gross	Netto Net	Luku Antal Number	Brutto Gross	Netto Net	Luku Antal Number	Brutto Gross	Netto Net
<b>Kaikkiaan – I allt – Grand total</b>												
0 – 99	11	643	239	6	376	128	8	406	160	9	531	253
100 – 199	2	249	93	1	104	32	1	152	57	10	1 303	479
200 – 299	–	–	–	2	491	158	1	286	86	2	575	201
300 – 399	–	–	–	4	1 422	455	–	–	–	–	–	–
400 – 499	–	–	–	–	–	–	–	–	–	–	–	–
500 – 999	1	507	153	2	1 166	350	–	–	–	6	3 661	1 531
1 000 – 1 599	–	–	–	–	–	–	1	1 512	513	2	2 701	1 205
1 600 – 1 999	–	–	–	–	–	–	–	–	–	–	–	–
2 000 – 2 999	1	2 285	686	–	–	–	3	8 870	4 999	1	2 844	854
3 000 – 3 999	1	3 238	972	–	–	–	–	–	–	–	–	–
4 000 – 4 999	–	–	–	–	–	–	–	–	–	–	–	–
5 000 – 5 999	–	–	–	–	–	–	–	–	–	3	15 717	7 875
6 000 – 6 999	–	–	–	–	–	–	1	6 370	1 911	1	6 620	1 986
7 000 – 7 999	–	–	–	–	–	–	–	–	–	–	–	–
8 000 – 8 999	–	–	–	–	–	–	–	–	–	1	8 407	2 523
9 000 – 9 999	2	18 262	8 410	2	19 820	9 192	–	–	–	2	18 176	5 454
10 000 – 14 999	1	14 841	6 420	1	10 499	5 464	10	116 006	37 874	1	10 098	4 597
15 000 – 19 999	2	31 172	9 352	4	63 920	31 108	3	56 406	16 924	1	18 979	5 694
20 000 – 29 999	4	107 176	32 154	–	–	–	–	–	–	–	–	–
30 000 – 39 999	–	–	–	–	–	–	–	–	–	1	35 492	22 542
40 000 – 49 999	3	131 543	59 004	2	91 846	30 026	–	–	–	–	–	–
50 000 – 99 999	–	–	–	3	193 811	97 407	–	–	–	1	59 912	41 309
<b>Yhteensä – Summa – Total</b>	<b>28</b>	<b>309 916</b>	<b>117 483</b>	<b>27</b>	<b>383 455</b>	<b>174 320</b>	<b>28</b>	<b>190 008</b>	<b>62 524</b>	<b>41</b>	<b>185 016</b>	<b>96 503</b>
<b>Proomut (pituus &gt;= 15 m) – Pråmar (längd &gt;= 15 m) – Barges (length &gt;= 15 m)</b>												
0 – 99	3	174	54	1	38	12	3	146	45	1	60	19
100 – 199	–	–	–	–	–	–	–	–	–	3	576	474
200 – 299	–	–	–	–	–	–	–	–	–	–	–	–
300 – 399	–	–	–	–	–	–	–	–	–	–	–	–
400 – 499	–	–	–	–	–	–	–	–	–	–	–	–
500 – 999	2	1 618	498	–	–	–	–	–	–	–	–	–
1 000 – 1 599	1	1 232	370	–	–	–	–	–	–	–	–	–
1 600 – 1 999	–	–	–	–	–	–	–	–	–	–	–	–
2 000 – 2 999	–	–	–	–	–	–	–	–	–	1	2 282	685
3 000 – 3 999	–	–	–	–	–	–	–	–	–	–	–	–
4 000 – 4 999	–	–	–	–	–	–	–	–	–	–	–	–
5 000 – 5 999	–	–	–	–	–	–	–	–	–	–	–	–
6 000 – 6 999	–	–	–	–	–	–	–	–	–	–	–	–
7 000 – 7 999	–	–	–	1	7 264	2 420	–	–	–	–	–	–
8 000 – 8 999	–	–	–	–	–	–	–	–	–	–	–	–
9 000 – 9 999	–	–	–	–	–	–	–	–	–	–	–	–
10 000 – 14 999	–	–	–	–	–	–	–	–	–	–	–	–
15 000 – 19 999	–	–	–	–	–	–	–	–	–	–	–	–
20 000 – 29 999	–	–	–	–	–	–	–	–	–	–	–	–
30 000 – 39 999	–	–	–	–	–	–	–	–	–	–	–	–
40 000 – 49 999	–	–	–	–	–	–	–	–	–	–	–	–
50 000 – 99 999	–	–	–	–	–	–	–	–	–	–	–	–
<b>Yhteensä – Summa – Total</b>	<b>6</b>	<b>3 024</b>	<b>922</b>	<b>2</b>	<b>7 302</b>	<b>2 432</b>	<b>3</b>	<b>146</b>	<b>45</b>	<b>5</b>	<b>2 918</b>	<b>1 178</b>

TRAFIN JULKAISUJA 10/2012

Ikä – Ålder – Age												
20–24 vuotta 20–24 år 20–24 years			25–29 vuotta 25–29 år 25–29 years			30 vuotta ja yli 30 år och däröver 30 years and over			Yhteensä Summa Total			Suuruusluokka Storleksgrupp Tonnage groups
Luku Antal Number	Brutto Gross	Netto Net	Luku Antal Number	Brutto Gross	Netto Net	Luku Antal Number	Brutto Gross	Netto Net	Luku Antal Number	Brutto Gross	Netto Net	Brutto Gross
												<b>Kaikkiaan – I allt – Grand total</b>
26	1 692	705	15	839	416	207	11 725	4 297	282	16 212	6 198	0 – 99
2	317	97	10	1 275	417	109	15 204	5 958	135	18 604	7 133	100 – 199
3	739	253	1	220	66	57	14 316	5 198	66	16 627	5 962	200 – 299
2	664	232	1	385	116	30	10 630	3 816	37	13 101	4 619	300 – 399
2	843	260	4	1 890	584	16	7 200	2 427	22	9 933	3 271	400 – 499
4	3 167	1 260	5	4 044	1 808	12	8 456	2 958	30	21 001	8 060	500 – 999
2	3 031	1 021	5	7 302	3 183	3	3 973	1 720	13	18 519	7 642	1 000 – 1 599
2	3 720	1 690	2	3 655	1 797	–	–	–	4	7 375	3 487	1 600 – 1 999
1	2 006	1 096	4	10 225	4 421	1	2 630	789	11	28 860	12 845	2 000 – 2 999
1	3 828	2 016	2	7 637	3 342	–	–	–	4	14 703	6 330	3 000 – 3 999
–	–	–	–	–	–	2	8 454	2 936	2	8 454	2 936	4 000 – 4 999
3	17 373	5 401	–	–	–	–	–	–	6	33 090	13 276	5 000 – 5 999
2	13 240	3 972	–	–	–	1	6 040	1 812	5	32 270	9 681	6 000 – 6 999
1	7 066	2 120	1	7 066	2 120	2	15 050	4 516	4	29 182	8 756	7 000 – 7 999
1	8 610	2 710	–	–	–	–	–	–	2	17 017	5 233	8 000 – 8 999
2	18 132	5 440	3	27 212	8 164	–	–	–	11	101 602	36 660	9 000 – 9 999
1	10 374	4 439	2	23 178	7 700	3	40 129	12 040	19	225 125	78 534	10 000 – 14 999
–	–	–	–	–	–	1	17 884	5 366	11	188 361	68 444	15 000 – 19 999
–	–	–	–	–	–	1	21 473	8 695	5	128 649	40 849	20 000 – 29 999
1	35 154	21 191	2	72 244	44 110	–	–	–	4	142 890	87 843	30 000 – 39 999
–	–	–	–	–	–	–	–	–	5	223 389	89 030	40 000 – 49 999
1	58 376	38 970	–	–	–	–	–	–	5	312 099	177 686	50 000 – 99 999
57	188 332	92 873	57	167 172	78 244	445	183 164	62 528	683	1 607 063	684 475	Yhteensä – Summa – Total
												<b>Proomut (pituus &gt;= 15 m) – Pråmar (längd &gt;= 15 m) – Barges (length &gt;= 15 m)</b>
2	55	17	4	68	22	27	1 138	513	41	1 679	682	0 – 99
1	192	158	1	121	37	29	4 049	1 636	34	4 938	2 305	100 – 199
2	476	147	5	1 149	354	7	1 735	564	14	3 360	1 065	200 – 299
2	673	203	3	1 050	317	1	378	114	6	2 101	634	300 – 399
–	–	–	–	–	–	5	2 405	958	5	2 405	958	400 – 499
1	604	316	1	698	210	9	5 577	2 590	13	8 497	3 614	500 – 999
–	–	–	1	1 042	313	3	3 400	1 132	5	5 674	1 815	1 000 – 1 599
–	–	–	–	–	–	1	1 970	591	1	1 970	591	1 600 – 1 999
–	–	–	–	–	–	–	–	–	1	2 282	685	2 000 – 2 999
–	–	–	–	–	–	–	–	–	–	–	–	3 000 – 3 999
1	4 700	1 410	1	4 886	1 466	1	4 030	1 209	3	13 616	4 085	4 000 – 4 999
–	–	–	–	–	–	–	–	–	–	–	–	5 000 – 5 999
–	–	–	–	–	–	–	–	–	–	–	–	6 000 – 6 999
–	–	–	–	–	–	–	–	–	1	7 264	2 420	7 000 – 7 999
–	–	–	–	–	–	–	–	–	–	–	–	8 000 – 8 999
–	–	–	–	–	–	–	–	–	–	–	–	9 000 – 9 999
–	–	–	–	–	–	–	–	–	–	–	–	10 000 – 14 999
–	–	–	–	–	–	–	–	–	–	–	–	15 000 – 19 999
–	–	–	–	–	–	–	–	–	–	–	–	20 000 – 29 999
–	–	–	–	–	–	–	–	–	–	–	–	30 000 – 39 999
–	–	–	–	–	–	–	–	–	–	–	–	40 000 – 49 999
–	–	–	–	–	–	–	–	–	–	–	–	50 000 – 99 999
9	6 700	2 251	16	9 014	2 719	83	24 682	9 307	124	53 786	18 854	Yhteensä – Summa – Total

## Laatuseloste

### Tietosisältö ja käyttötarkoitus

Kauppalaivastotilasto on yhteenveto Liikenteen turvallisuusviraston Trafín ja Ahvenanmaan valtionviraston yhdessä ylläpitämän Suomen alusrekisterin tiedoista. Alusrekisterissä, jonka pitäminen perustuu alusrekisterilakiin, ovat tiedot kaikista Suomessa rekisteröidyistä aluksista. Aluksen rekisteröintipaikka määräytyy aluksen omistajan ilmoittaman kotipaikan mukaan.

Kauppalaivastotilastoilla on tarkoitus palvella mahdollisimman hyvin merenkulkupolitiikan päätöksentekijöitä tuottamalla heidän käyttöönsä tietoa suunnittelua, seurantaa, valvontaa ja päätöksentekoa varten. Lisäksi teollisuus, kauppa, tutkimus ja merenkulkuelinkeino tarvitsevat kauppalaivastoa koskevia tilastotietoja.

### Määritelmät ja luokitukset

*Suomen rekisteröidyllä kauppalaivastolla* tarkoitetaan kaikkia Suomen alusrekisteriin rekisteröityjä aluksia aluksen kokoon tai laatuun katsomatta.

Varsinaisella kauppalaivastolla tarkoitetaan rekisteröintipakon alaisia aluksia eli aluksia, joiden pituus on vähintään 15 metriä. Varsinaiseen kauppalaivastoon ei kuitenkaan lasketa proomuja ja muita kuljetuskoneettomia aluksia.

*Varsinainen kauppalaivasto* on jaettu alustyypeittäin neljään pääryhmään: *matkustaja-alukset*, joihin kuuluvat matkustaja-alukset sekä ro-ro-matkustaja-alukset (ent. matkustaja-autolautat); *kuivalastialukset*, joihin luetaan ro-ro-lastialukset, irtolastialukset, konttialukset ja muut kuivalastialukset; *säiliöalukset*, joita ovat öljy-, kaas- ja kemikaalisäiliöalukset; *muut alukset*, joihin luetaan mm. hinaajat, jäänmurtaajat, työntöproomut, kalastusalukset sekä hallinnolliset alukset

Ro-ro-aluksissa (roll on/roll off) lastaus ja purku tapahtuvat siirtämällä lasti pyörien päällä alukseen ja aluksesta perä- ja keularamppien tai sivuporttien kautta. Jos ro-ro-alus voi kuljettaa lastin lisäksi vähintään 120 matkustajaa, se on luokiteltu ro-ro-matkustaja-alukseksi.

## Kvalitetsbeskrivning

### Dat innehåll och syfte

Statistiken över handelsflottan är ett sammandrag av uppgifterna i det finska fartygsregistret, som upprätthålls av Trafiksäkerhetsverket Trafi och Statens ämbetsverk av Åland tillsammans. Registerföringen grundar sig på fartygsregisterlagen, och fartygsregistret innehåller uppgifter om alla fartyg som registrerats i Finland. Fartygets registreringsort bestäms enligt den hemort som fartygets ägare har uppgett.

Syftet med statistiken över Finlands handelsflotta är att på bästa möjliga sätt betjäna beslutsfattarna i sjöfartspolitiska frågor genom att ta fram information för planering, uppföljning, övervakning och beslutsfattande. Även industrin, handeln, forskningen och sjöfartsnäringen har behov av statistiska uppgifter om handelsflottan.

### Definitioner och klassificeringar

Med *Finlands registrerade handelsflotta* avses alla fartyg som är införda i det finska fartygsregistret, oavsett fartygets storlek och typ.

Med *den egentliga handelsflottan* avses registreringspliktiga fartyg, dvs. fartyg som är minst 15 meter långa. Den egentliga handelsflottan inkluderar dock varken pråmar eller övriga fartyg utan framdrivningsmaskineri.

Den egentliga handelsflottan indelas enligt fartygstyp i fyra huvudgrupper: *passagerarfartyg*, som inbegriper passagerarfartyg och roro-passagerarfartyg (tidigare passagerar-bilfärjor); *torrlastfartyg*, dvs. roro-lastfartyg, bulkfartyg, containerfartyg och övriga torrlast-fartyg; *tankfartyg*, dvs. olje-, gas- och kemikalietankfartyg; *andra fartyg*, som inbegriper bl.a. bogserbåtar, isbrytare, skjutpråmar, fiskefartyg samt administrativa fartyg.

Roro-fartyg är fartyg som lastas och lossas via akter- eller bogrampen eller sidoportarna enligt roll on/roll off-principen. Om fartyget kan ta minst 120 passagerare, klassas det som ett roro-passagerarfartyg.

*Pienaluksilla* tarkoitetaan alle 15 metrin, mutta vähintään 10 metrin pituisia aluksia, jotka on merkitty vapaaehtoisesti alusrekisteriin.

*Proomuilla* tarkoitetaan proomuiksi tyypitettyjä aluksia kokoon katsomatta lukuun ottamatta työntöproomuyhdistelmiä, jotka kuuluvat varsinaiseen kauppalaivastoon.

*Muilla kuljetuskoneettomilla aluksilla* (pl. proomut) tarkoitetaan kokoon katsomatta ilman omaa konevoimaa kulkevia aluksia.

*Aluksen bruttovetoisuudella* (brutto) tarkoitetaan vertailulukua, joka perustuu aluksen suljetujen tilojen koko tilavuuteen.

*Aluksen nettovetoisuudella* (netto) tarkoitetaan aluksen hyötytilan mitta.

*Aluksen kantavuudella* (dwt) tarkoitetaan aluksen lastin, polttoaineen, vesivarastojen, tarvikkeiden ja henkilöiden yhteispainoa lastimerkin mukaan eli aluksen kantokykyä.

Med *småfartyg* avses fartyg som är mindre än 15 meter men minst 10 meter långa och som frivilligt införts i fartygsregistret.

Med *pråmar* avses fartyg av pråmtyper, oavsett storlek, med undantag av skjutpråmenheter, som ingår i den egentliga handelsflottan.

Med *övriga fartyg utan framdrivningsmaskineri* (exkl. pråmar) avses alla fartyg, oavsett storlek, som saknar egen maskin.

Med *fartygets bruttodräktighet* (brutto) avses det jämförelsetal som baserar sig på fartygets totala inneslutna volym.

Med *fartygets nettodräktighet* (netto) avses måttet på fartygets nyttiga volym.

Med *fartygets dödvikt* (dwt) avses den totala vikten av fartygets last, bränsle, vattenförråd, förnödenheter och personer enligt lastmärke, dvs. fartygets bärfkraft.

## Tietolähteet

Kaikki Suomen kauppalaivastoa koskevat tiedot saadaan Suomen alusrekisteristä, jonka pito perustuu alusrekisterilakiin (512/1993), jonka mukaan jokainen suomalainen kauppa-merenkulkuun käytettävä vähintään 15 metriä pitkä alus on rekisteröitävä Suomen alusrekisteriin. Lisäksi alusrekisteriin voidaan merkitä omistajan pyynnöstä kaikki vähintään 10 metriä pitkät kauppa-merenkulkuun käytettävät alukset. Alusrekisterin pitäjinä toimivat Manner-Suomen osalta Liikenteen turvallisuusvirasto ja Ahvenanmaan osalta Ahvenanmaan valtionvirasto.

Merimiehiä koskevat tiedot perustuvat Liikenteen turvallisuusvirastossa ylläpidettävään merimiesrekisteriin, johon laivanisännän on toimitettava tiedot laivaväen tehtävistä ja työskentelyajoista. Merimiestilasto koskee suomalaisia merimiehiä sekä suomalaisilla aluksilla työskenteleviä ulkomaisia merimiehiä. Liikenteen turvallisuusviraston Trafifin julkaisuja -sarjassa julkaistaan erillinen laajempi Merimiestilasto vuosittain.

## Oikeellisuus, tarkkuus ja ajantasaisuus

Kauppalaivastotilastoja voidaan pitää kattavina ja luotettavina. Ne perustuvat Suomen alusre-

## Källor

Alla uppgifterna om Finlands handelsflotta är tagna ur det finska fartygsregistret. Registerföringen grundar sig på fartygsregisterlagen (512/1993), som föreskriver att varje finskt fartyg som används i handelssjöfart och som är minst 15 meter långt skall införas i fartygsregistret. Även alla minst 10 meter långa fartyg som används i handelssjöfart kan införas i fartygsregistret på ägarens begäran. Registerförare är Trafiksäkerhetsverket (för fastlandets del) och Statens ämbetsverk på Åland (för Ålands del).

Uppgifterna om sjöman grundar sig på det sjömansregister som upprätthålls av Trafiksäkerhetsverket, till vilket redaren ska lämna uppgifter om fartygspersonalens befattningar och arbetstider. Sjömansstatistiken gäller finländska sjöman samt utländska sjöman på finländska fartyg. I Trafiksäkerhetsverkets serie Publikationer från Trafifin publiceras årligen separat en mer omfattande statistik över sjöman.

## Riktighet, precision och aktualitet

Statistiken över Finlands handelsflotta kan anses vara täckande och tillförlitlig. Den grundar sig

kisteriin, jonka pitäminen perustuu alusrekisterilakiin.

Kauppalaivastotilastot, joissa on myös tiedot kauppalaivastossa tapahtuneista muutoksista sekä kauppalaivastoluetteloon merkityistä aluksista, julkaistaan kuukausittain heti seuraavan kuukauden alussa.

### Tietojen saatavuus

Kauppalaivastotilastoista vastaa Liikenteen turvallisuusvirasto Trafi. Trafi myös tuottaa itse kuukausitilastot ja julkaisee ne paperijulkaisuna ja internetissä. Koko vuotta koskeva ja aikasarjoja sisältävä painettu SVT-julkaisu ilmestyy tilastointivuotta seuraavana keväänä. Julkaisun on tuottanut vuodesta 2011 lähtien Tilastokeskus. Julkaisun keskeisimmät tilastot ovat saatavissa myös internetistä.

Vuosittain ilmestyvässä alusluettelossa, Suomen kauppalaivasto, on tiedot jokaisesta Suomen alusrekisteriin merkitystä aluksesta.

### Vertailtavuus

Suomen kauppalaivastosta on tuotettu tilastoja jo vuodesta 1918 lähtien.

Vuoteen 1993 saakka Suomen varsinainen kauppalaivasto käsitti vanhan alusrekisterilain (211/1927) mukaiset alukset eli alukset, joiden nettovetoisuus on vähintään 19. Verrattaessa uuden alusrekisterilain (512/1993) mukaista varsinaista kauppalaivastoa (pituus vähintään 15 m) vanhan alusrekisterilain mukaiseen, lisäys oli vuonna 1993 94 alusta ja vastaava bruttovetoisuuden kasvu vain 8 065.

på det finska fartygsregistret och registerföringen grundar sig på fartygsregisterlagen.

Statistiken över Finlands handelsflotta, som innehåller också uppgifterna om förändringar i Finlands handelsflotta samt i förteckningen över handelsfartyg inskrivna fartyg, publiceras månatligen i början av den månad som följer på statistikmånaden.

### Statistikens tillgänglighet

För produktionen av statistiken över Finlands handelsflotta ansvarar Trafiksäkerhetsverket. Den månatliga statistiken ges ut i pappersform och läggs också ut på webbplats. Den tryckta SVT-publikationen som gäller hela året och innehåller tidsserier utkommer våren efter statistikåret. Fr.o.m. år 2011 har publikationen producerats av Statistikcentralen. Den viktigaste SVT-statistiken kan även läsas på webbplatsen.

Den årligen utkommande fartygsförteckningen, Finlands handelsflotta, omfattar uppgifter om alla fartyg som införts i det finska fartygsregistret.

### Jämförbarhet

Statistik över Finlands handelsflotta har förts alltsedan år 1918.

Fram till år 1993 omfattade Finlands egentliga handelsflotta alla fartyg enligt den dåvarande lagen om fartygsregister (211/1927), dvs. fartyg med en nettodräktighet av minst 19. Jämför man den egentliga handelsflottan enligt den nya fartygsregisterlagen (512/1993) (längd minst 15 m) med handelsflottan enligt den gamla lagen om fartygsregister, ökade antalet fartyg år 1993 med 94 och bruttodräktigheten med endast 8 065.







**Liikenteen turvallisuusvirasto**  
Kumpulantie 9, 00520 Helsinki  
PL 320, 00101 Helsinki  
[www.trafi.fi](http://www.trafi.fi)