



Kauppalaivastotilasto 2012

Statistik över handelsflottan

Finnish Merchant Fleet Statistics

Suomen virallinen tilasto
Finlands officiella statistik
Official Statistics of Finland

Liikenne ja matkailu 2013
Transport och turism
Transport and tourism

Trafin julkaisuja
Trafis publikationer
Trafi Publications

13/2013



Kauppalaivastotilasto 2012

Statistik över handelsflottan

Finnish Merchant Fleet Statistics

Liikenteen turvallisuusvirasto Trafi
Trafiksäkerhetsverket
Finnish Transport Safety Agency
Helsinki Helsingfors 2013

ISSN-L 1799-0157
ISSN 1799-0157 (verkkójulkaisu)
ISSN 1796-0479 (SVT)

Esipuhe

Kauppaluivastotilasto julkaistaan 95. kerran. Vuoteen 1989 asti se kuului julkaisusarjaan SVT I B, Merenkulku ja sen jalken Merenkululaitoksen tilastoja -sarjaan vuoteen 2009 saakka. Kauppaluivastotilastosta vastaa Liikenteen turvallisuusvirasto Trafi vuodesta 2010 alkaen. Tilaston tuottaa Tilastokeskus Trafín toimaksiannosta.

Vuonna 2002 julkaisu uudistettiin lisäämällä aikasarjoja sekä tietoja pienaluksista, proomuista ja muista kuljetuskoneettomista aluksista.

Julkaisun alussa käsitellään Suomessa rekisteröityä koko kauppaluivastoa, minkä jalken on tietoja varsinaisesta eli rekisteröintipakon alaisesta kauppaluivastosta, pienaluksista sekä proomuista ja muista kuljetuskoneettomista aluksista. Erikseen on tarkasteltu aluksia, jotka on merkitty kauppa-alusluetteloon, johon voidaan merkitä ainoastaan Suomen alusrekisteriin kuuluvia aluksia. Tämän jalken on tietoja aluskiinnityksistä ja merimiesten määrästä. Liite-aulukoissa on yksityiskohtaisia tietoja vuoden 2012 osalta.

Tämän julkaisun on toimittanut Klaus Bossart Tilastokeskuksesta.

Helsingissä kesäkuussa 2013

Kirsi Pulkamo
Yksikön päällikkö
Liikenteen turvallisuusvirasto (Trafi)

Förord

Statistik över handelsflottan ges i år ut för 95:e gången. Före år 1990 ingick publikationen i serien SVT I B, Sjöfart och därefter i serien Statistik från Sjöfartsverket. Från början av år 2010 ansvarar Trafiksäkerhetsverket Trafi för statistiken över handelsflottan. Statistikcentralen producerar statistiken på uppdrag av Trafi.

År 2002 statistiken har kompletterats med tids-serier samt uppgifter om småfartyg, pråmar och övriga fartyg utan framdrivningsmaskineri.

Den inledande delen behandlar hela den registrerade handelsflottan i Finland, och därpå följer uppgifter om den egentliga, dvs. registreringspliktiga, handelsflottan, småfartyg och pråmar samt övriga fartyg utan framdrivningsmaskineri. Fartyg som är införda i förteckningen över handelsfartyg, i vilken endast fartyg som hör till det finska fartygsregistret kan införas, presenteras separat. Därpå följer uppgifter om in-teckningar i fartyg och antalet sjömän. Statistiken innehåller tidsserier i form av tabeller och bilder. Som bilaga medföljer detaljerade uppgifter för år 2012.

Denna publikation har redigerats av Klaus Bossart från Statistikcentralen.

Helsingfors, juni 2013

Kirsi Pulkamo
Enhetschef
Trafiksäkerhetsverket (Trafi)

Sisältö

Esipuhe	3
1 Suomessa rekisteröity kauppalaivasto	5
1.1 Varsinainen kauppalaivasto	9
1.2 Pienalukset	19
1.3 Proomut ja muut kuljetuskoneettomat alukset	20
2 Kauppa-alusluettelo	22
3 Aluskiinnitykset	24
4 Merimiesten määrä	25

Liitetaulukot

1. Kauppalaivastoon kuuluvat vähintään 15 metriä pitkät alukset vuoden 2012 alkaessa ja päättyessä	30
2. Kauppalaivastoon kuuluvat vähintään 15 metriä pitkät alukset kotipaikoittain vuoden 2012 päättyessä	32
3. Kauppalaivastoon kuuluvat vähintään 15 metriä pitkät alukset vetoisuuden ja iän mukaan vuoden 2012 päättyessä	36

Laatuseloste	42
--------------------	----

Innehåll

Förord	3
1 Den i Finland registrerade handelsflottan	5
1.1 Den egentliga handelsflottan	9
1.2 Småfartyg	19
1.3 Pråmar och övriga fartyg utan framdrivningsmaskineri	20
2 Förteckningen över handelsfartyg	22
3 Inteckningar i fartyg	24
4 Antal sjömän	25

Bilagor

1. Handelsfartyg med en längd av minst 15 m, vid ingången och utgången av år 2012	30
2. Handelsfartyg med en längd av minst 15 m enligt hemort, vid utgången av år 2012	30
3. Handelsfartyg med en längd av minst 15 m enligt dräktighet och ålder, vid utgången av år 2012	36

Kvalitetsbeskrivning	42
----------------------------	----

Taulukoissa käytetyt symbolit – Teckenförklaring

Ei yhtään – <i>Värdet noll</i>	–
Suure pienempi kuin puolet käytetystä yksiköstä – <i>Mindre än hälften av den använda enheten</i>	0
Tietoa ei saatu – <i>Uppgift inte tillgänglig</i>

1 Suomessa rekisteröity kauppalaivasto

Suomessa rekisteröity kauppalaivasto käsitti vuoden 2012 lopussa kaikkiaan 1 211 alusta, joiden bruttovetoisuus oli yhteensä 1 961 851 ja nettovetoisuus 816 725. Alusten määrä kasvoi edellisestä vuodesta 39 aluksella, bruttovetoisuus kasvoi 283 504 (16,9 %) ja nettovetoisuus 106 757 (15,0 %).

Koko rekisteröidystä kauppalaivastosta varsinaisen kauppalaivastoon (pituus \geq 15 m) kuului 703 alusta, joiden bruttovetoisuus oli 1 886 473 eli 96 % koko tonnistosta. Vapaaehtoisesti rekisteröityjä pienaluksia (pituus $<$ 15 m) oli kaikkiaan 301, joiden osuus bruttovetoisuudesta oli 4 804 eli 0,2 prosenttia. Proomuja ja muita kuljetuskoneettomia aluksia oli yhteensä 207, joiden bruttovetoisuus oli kaikkiaan 70 574 eli 4 % tonnistosta. Proomuja näistä oli kaikkiaan 139 bruttovetoisuudeltaan 58 092.

Tarkasteltaessa ajanjaksoa 2000–2012 varsinaisen kauppalaivaston osuus koko tonniston lukumäärästä on ollut 58–60 % ja bruttovetoisuudesta 95–97 % (taulukko 1, kuva 1).

Vuoden 2012 lopussa koko rekisteröidystä kauppalaivastosta 1 096 alusta oli rekisteröity Trafissa ja 115 Ahvenanmaan lääninhallituksessa (taulukko 2).

1 Den i Finland registrerade handelsflottan

I slutet av år 2012 omfattade den i Finland registrerade handelsflottan inalles 1 211 fartyg med en sammanlagd dräktighet av 1 961 851 brutto och 816 725 netto. Antalet fartyg växte med 39 från föregående år, dräktigheten ökade med 283 504 (16,9 %) brutto och 106 757 netto (15,0 %).

Av hela den registrerade handelsflottan tillhörde 703 fartyg med en bruttodräktighet av

1 886 473, dvs. 96 % av hela tonnaget, den egentliga handelsflottan (längd \geq 15 m). Antalet frivilligt registrerade småfartyg (längd $<$ 15 m) uppgick till totalt 301, vilkas andel av bruttodräktigheten var 4 804, dvs. 0,2 %. Antalet pråmar och övriga fartyg utan framdrivningsmaskineri uppgick till totalt 207 och deras bruttodräktighet till 70 574, dvs. 4 % av tonnaget. Av dessa var sammanlagt 139 pråmar med en total bruttodräktighet av 58 092.

Under tidsperioden 2000–2012 har den egentliga handelsflottans andel av hela tonnaget varit 58–60 % och andelen av bruttodräktigheten 95–97 % (tabell 1, bild 1).

I slutet av år 2012 hade 1 096 fartyg av hela den registrerade handelsflottan registrerats hos Trafiksäkerhetsverket och 115 fartyg hos länsstyrelsen på Åland (tabell 2).

Taulukko 1. Suomessa rekisteröity kauppalaivasto, vuoden lopussa 2000–2012
Tabell 1. Den i Finland registrerade handelsflottan, vid utgången av åren 2000–2012

	2000			2001			2002		
	Luku Antal	Brutto	Netto	Luku Antal	Brutto	Netto	Luku Antal	Brutto	Netto
Varsinainen kauppalaivasto (pituus >= 15 m) – Den egentliga handelsflottan (längd >= 15 m)									
Matkustaja-alukset – <i>Passagerarfartyg</i>	179	26 153	10 870	179	25 197	10 567	186	25 923	10 815
Ro-ro-matkustaja-alukset – <i>Roro-passagerarfartyg</i> ¹⁾	37	451 124	260 761	37	464 611	262 662	41	457 008	260 845
Ro-ro-lastialukset – <i>Roro-lastfartyg</i>	43	509 761	153 950	41	480 028	145 029	40	465 898	140 790
Irtolastialukset – <i>Bulkfartyg</i>	8	91 860	45 775	9	106 525	51 675	9	106 525	51 675
Muut kuivalastialukset – <i>Övriga torrlastfartyg</i>	70	110 649	50 909	73	118 920	55 097	77	129 997	60 989
Säiliöalukset – <i>Tankfartyg</i>	22	349 735	177 233	22	349 735	177 233	20	320 367	161 581
Muut alukset – <i>Övriga fartyg</i>	253	131 003	40 803	250	130 948	40 751	257	133 415	41 538
Yhteensä – Summa	612	1 670 285	740 301	611	1 675 964	743 014	630	1 639 133	728 233
Pienalukset (pituus alle 15 m) – Småfartyg (längd under 15 m)									
Hinaajat – <i>Bogserbåtar</i>	36	602	162	37	637	173	38	651	178
Kalastusalukset – <i>Fiskefartyg</i>	61	858	298	61	854	291	62	882	300
Kuivalastialukset – <i>Torrlastfartyg</i>	4	69	30	4	69	30	4	69	30
Matkustaja-alukset – <i>Passagerarfartyg</i>	131	2 452	1 375	129	2 392	1 350	128	2 395	1 343
Muut alukset – <i>Övriga fartyg</i>	26	300	92	27	312	96	29	350	108
Yhteensä – Summa	258	4 281	1 957	258	4 264	1 940	261	4 347	1 959
Proomut ja muut kuljetuskoneettomat alukset – Pråmar och övriga fartyg utan framdrivningsmaskineri									
Proomut – <i>Pråmar</i>	82	36 377	13 230	86	36 712	13 310	86	47 811	16 869
Ruoppaajat – <i>Mudderverk</i>	44	5 757	2 049	43	5 651	2 011	41	4 850	1 702
Poralautat – <i>Borrplattformar</i>	9	1 254	379	9	1 254	379	8	1 122	339
Uiivat telakat – <i>Flytdockor</i>	1	4 041	1 213	1	4 041	1 213	1	4 041	1 213
Muut alukset – <i>Övriga fartyg</i>	16	5 109	1 862	16	5 109	1 862	17	5 333	2 064
Yhteensä – Summa	152	52 538	18 733	155	52 767	18 775	153	63 157	22 187
Kaikkiaan – Inalles	1 022	1 727 104	760 991	1 024	1 732 995	763 729	1 044	1 706 637	752 379
2006									
	Luku Antal	Brutto	Netto	Luku Antal	Brutto	Netto	Luku Antal	Brutto	Netto
Varsinainen kauppalaivasto (pituus >= 15 m) – Den egentliga handelsflottan (längd >= 15 m)									
Matkustaja-alukset – <i>Passagerarfartyg</i>	195	62 147	30 086	193	62 047	30 056	196	62 281	30 202
Ro-ro-matkustaja-alukset – <i>Roro-passagerarfartyg</i> ¹⁾	37	422 516	242 869	39	472 261	268 025	39	477 572	268 701
Ro-ro-lastialukset – <i>Roro-lastfartyg</i>	34	367 846	110 724	35	374 475	112 713	38	403 389	121 514
Irtolastialukset – <i>Bulkfartyg</i>	8	98 761	47 301	7	70 431	32 499	7	70 431	32 499
Muut kuivalastialukset – <i>Övriga torrlastfartyg</i>	65	94 609	45 909	68	112 955	54 372	71	120 422	56 707
Säiliöalukset – <i>Tankfartyg</i>	12	212 957	102 330	14	298 577	146 321	15	363 870	182 036
Muut alukset – <i>Övriga fartyg</i>	281	164 357	51 741	279	164 417	51 757	281	164 687	51 848
Yhteensä – Summa	632	1 423 193	630 960	635	1 555 163	695 743	647	1 662 652	743 507
Pienalukset (pituus alle 15 m) – Småfartyg (längd under 15 m)									
Hinaajat – <i>Bogserbåtar</i>	37	591	159	37	591	159	35	544	150
Kalastusalukset – <i>Fiskefartyg</i>	62	816	275	61	794	267	59	794	267
Kuivalastialukset – <i>Torrlastfartyg</i>	5	86	36	5	86	36	5	86	36
Matkustaja-alukset – <i>Passagerarfartyg</i>	140	2 580	1 410	145	2 673	1 447	146	2 693	1 453
Muut alukset – <i>Övriga fartyg</i>	31	396	122	32	426	131	35	426	131
Yhteensä – Summa	275	4 469	2 002	280	4 570	2 040	280	4 543	2 037
Proomut ja muut kuljetuskoneettomat alukset – Pråmar och övriga fartyg utan framdrivningsmaskineri									
Proomut – <i>Pråmar</i>	84	46 483	16 374	89	49 414	17 255	96	47 128	16 450
Ruoppaajat – <i>Mudderverk</i>	42	6 227	2 116	42	6 227	2 116	40	4 457	1 584
Poralautat – <i>Borrplattformar</i>	7	854	258	7	854	258	7	854	258
Uiivat telakat – <i>Flytdockor</i>	1	4 041	1 213	1	4 041	1 213	1	4 041	1 213
Muut alukset – <i>Övriga fartyg</i>	17	4 244	1 735	17	4 244	1 735	17	4 244	1 735
Yhteensä – Summa	151	61 849	21 696	156	64 780	22 577	161	60 724	21 240
Kaikkiaan – Inalles	1 058	1 489 511	654 658	1 071	1 624 513	720 360	1 088	1 727 919	766 784

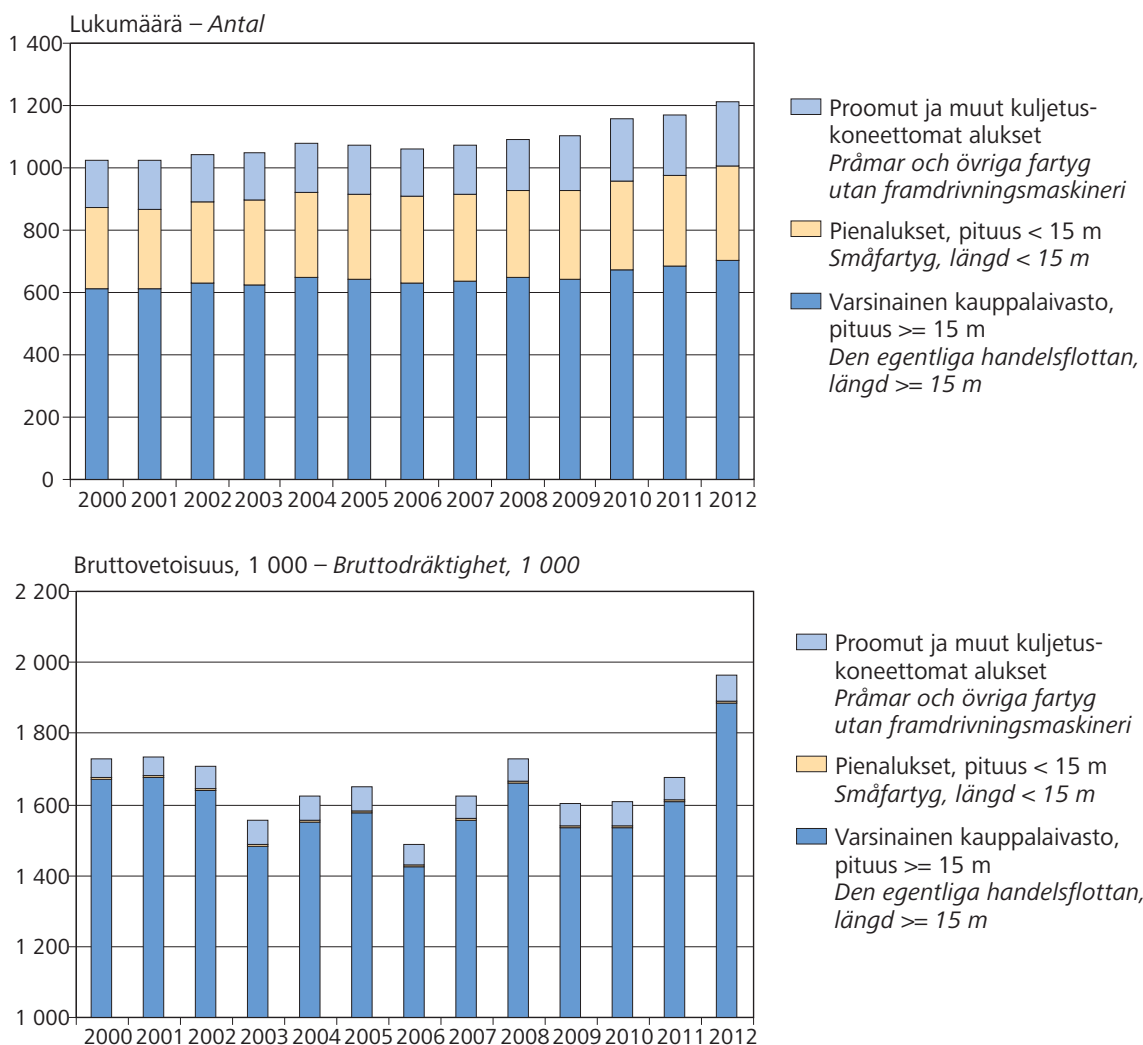
1) Alustyyppi nimi aiemmin matkustaja-autolautat – *Fartygstypens namn tidigare passagerarbilfärjor*

TRAFIN JULKAISUJA 13/2013

2003			2004			2005					
Luku Antal	Brutto	Netto	Luku Antal	Brutto	Netto	Luku Antal	Brutto	Netto	Luku Antal	Brutto	Netto
Varsinainen kauppalaivasto (pituus >= 15 m) – Den egentliga handelsflottan (längd >= 15 m)											
187	26 105	10 895	191	61 089	29 760	192	61 325	29 803			
											Matkustaja-alukset – <i>Passagerarfartyg</i>
											Ro-ro-matkustaja-alukset – <i>Roro-passagerarfartyg</i> ¹⁾
39	380 769	222 577	39	380 769	222 425	39	393 125	226 789			Ro-ro-lastialukset – <i>Roro-lastfartyg</i>
35	387 949	117 405	37	406 146	122 862	37	422 424	128 097			Irtolastialukset – <i>Bulkfartyg</i>
9	106 525	51 675	8	98 761	47 301	8	98 761	47 301			Muut kuivalastialukset – <i>Övriga torrlastfartyg</i>
76	124 725	57 916	73	119 559	55 377	67	106 555	49 365			Säiliöalukset – <i>Tankfartyg</i>
19	326 890	161 432	16	319 395	160 459	16	329 527	164 551			Muut alukset – <i>Övriga fartyg</i>
261	130 748	40 777	285	165 765	51 333	283	166 768	51 617			Yhteensä – <i>Summa</i>
626	1 483 711	662 677	649	1 551 484	689 517	642	1 578 485	697 523			
Pienalukset (pituus alle 15 m) – Småfartyg (längd under 15 m)											
38	651	178	37	610	165	37	610	165			Hinaajat – <i>Bogserbåtar</i>
64	882	300	65	882	300	62	816	275			Kalastusalukset – <i>Fiskefartyg</i>
4	69	30	4	69	30	5	86	36			Kuivalastialukset – <i>Torrlastfartyg</i>
133	2 459	1 371	137	2 561	1 409	138	2 579	1 412			Matkustaja-alukset – <i>Passagerarfartyg</i>
30	325	101	30	325	101	31	390	121			Muut alukset – <i>Övriga fartyg</i>
269	4 386	1 980	273	4 447	2 005	273	4 481	2 009			Yhteensä – <i>Summa</i>
Proomut ja muut kuljetuskoneettomat alukset – Pråmar och övriga fartyg utan framdrivningsmaskineri											
90	53 263	20 152	91	53 365	20 184	89	52 432	19 827			Proomut – <i>Pråmar</i>
40	4 885	1 712	41	5 162	1 796	42	6 252	2 123			Ruoppaajat – <i>Mudderverk</i>
8	1 122	339	8	1 122	339	8	1 122	339			Poralautat – <i>Borrplattformar</i>
1	4 041	1 213	1	4 041	1 213	1	4 041	1 213			Uivat telakat – <i>Flytdockor</i>
17	5 333	2 064	16	5 056	1 980	16	5 056	1 980			Muut alukset – <i>Övriga fartyg</i>
156	68 644	25 480	157	68 746	25 512	156	68 903	25 482			Yhteensä – <i>Summa</i>
1 051	1 556 741	690 137	1 079	1 624 677	717 034	1 071	1 651 869	725 014			Kaikkiaan – <i>Inalles</i>

2009			2010			2011			2012					
Luku Antal	Brutto	Netto	Luku Antal	Brutto	Netto	Luku Antal	Brutto	Netto	Luku Antal	Brutto	Netto	Luku Antal	Brutto	Netto
Varsinainen kauppalaivasto (pituus >= 15 m) – Den egentliga handelsflottan (längd >= 15 m)														
198	27 529	11 435	204	39 449	15 397	209	39 715	15 507	211	39 782	15 579			
														Matkustaja-alukset – <i>Passagerarfartyg</i>
														Ro-ro-matkustaja-alukset – <i>Roro-passagerarfartyg</i> ¹⁾
38	445 338	229 665	39	445 402	229 685	40	445 876	229 983	47	530 234	260 619			Ro-ro-lastialukset – <i>Roro-lastfartyg</i>
38	379 935	114 477	39	359 344	108 141	41	433 460	130 377	44	570 316	172 027			Irtolastialukset – <i>Bulkfartyg</i>
5	35 912	15 451	2	5 342	1 818	3	20 183	8 238	5	88 099	44 954			Muut kuivalastialukset – <i>Övriga torrlastfartyg</i>
67	124 965	58 756	72	155 918	72 631	72	144 140	68 543	79	145 629	68 843			Säiliöalukset – <i>Tankfartyg</i>
15	363 870	182 036	15	363 870	182 036	15	363 870	182 036	15	363 870	182 036			Muut alukset – <i>Övriga fartyg</i>
283	156 430	49 358	299	163 128	51 795	303	159 819	49 791	302	148 543	46 015			Yhteensä – <i>Summa</i>
644	1 533 979	661 178	670	1 532 453	661 503	683	1 607 063	684 475	703	1 886 473	790 073			
Pienalukset (pituus alle 15 m) – Småfartyg (längd under 15 m)														
36	570	158	36	570	158	37	581	162	37	581	162			Hinaajat – <i>Bogserbåtar</i>
59	777	261	60	826	276	60	826	276	62	857	286			Kalastusalukset – <i>Fiskefartyg</i>
5	86	36	5	86	36	5	86	36	6	103	42			Kuivalastialukset – <i>Torrlastfartyg</i>
145	2 643	1 435	145	2 677	1 452	147	2 669	1 440	149	2 673	1 431			Matkustaja-alukset – <i>Passagerarfartyg</i>
37	469	145	42	530	165	44	557	174	47	590	185			Muut alukset – <i>Övriga fartyg</i>
282	4 545	2 035	288	4 689	2 087	293	4 719	2 088	301	4 804	2 106			Yhteensä – <i>Summa</i>
Proomut ja muut kuljetuskoneettomat alukset – Pråmar och övriga fartyg utan framdrivningsmaskineri														
112	50 725	17 673	124	53 567	18 787	128	53 862	18 878	139	58 092	20 160			Proomut – <i>Pråmar</i>
40	4 752	1 673	41	5 006	1 749	38	4 645	1 640	38	4 448	1 580			Ruoppaajat – <i>Mudderverk</i>
7	854	258	8	1 242	375	6	998	301	6	998	301			Poralautat – <i>Borrplattformar</i>
1	4 041	1 213	1	4 041	1 213	1	4 041	1 213	1	4 041	1 213			Uivat telakat – <i>Flytdockor</i>
17	4 244	1 735	24	4 738	1 888	23	3 019	1 373	23	2 995	1 292			Muut alukset – <i>Övriga fartyg</i>
177	64 616	22 552	198	68 594	24 012	196	66 565	23 405	207	70 574	24 546			Yhteensä – <i>Summa</i>
1 103	1 603 140	685 765	1 156	1 605 736	687 602	1 172	1 678 347	709 968	1 211	1 961 851	816 725			Kaikkiaan – <i>Inalles</i>

Kuvio 1. Suomessa rekisteröity kauppalaivasto, vuoden lopussa 2000–2012
Figur 1. Den i Finland registrerade handelsflottan, vid utgången av åren 2000–2012



Taulukko 2. Suomessa rekisteröity kauppalaivasto rekisteriviranomaisittain, vuoden lopussa 2012
Tabell 2. Den i Finland registrerade handelsflottan enligt registermyndighet, vid utgången av år 2012

	Liikenteen turvallisuusvirasto Trafi Trafiksäkerhetsverket Trafi			Ahvenanmaan valtionvirasto Statens ämbetsverk på Åland			Yhteensä Summa			
	Luku Antal	Brutto	Netto	Luku Antal	Brutto	Netto	Luku Antal	Brutto	Netto	
Varsinainen kauppalaivasto (pituus ≥ 15 m) – Den egentliga handelsflottan (längd ≥ 15 m)										
Matkustaja-alukset – Passagerarfartyg	235	241 452	80 674	23	328 564	195 524	258	570 016	276 198	
Säiliöalukset – Tankfartyg	15	363 870	182 036	–	–	–	15	363 870	182 036	
Kuivalastialukset – Torrlastfartyg	96	590 055	217 954	32	213 989	67 870	128	804 044	285 824	
Muut alukset – Övriga fartyg	278	145 554	45 022	24	2 989	993	302	148 543	46 015	
Yhteensä – Summa	624	1 340 931	525 686	79	545 542	264 387	703	1 886 473	790 073	
Pienalukset (pituus alle 15 m) – Småfartyg (längd under 15 m)										
Pienalukset – Småfartyg	272	4 351	1 935	29	453	171	301	4 804	2 106	
Kuljetuskoneettomat alukset – Fartyg utan eget framdrivningsmaskineri										
Kuljetuskoneettomat alukset – Fartyg utan eget framdrivningsmaskineri	200	69 153	23 982	7	1 421	564	207	70 574	24 546	
Yhteensä – Summa	1 096	1 414 435	551 603	115	547 416	265 122	1 211	1 961 851	816 725	

1.1 Varsinainen kauppalaivasto

Varsinaisen kauppalaivaston muodostavat alukset, joiden pituus on vähintään 15 metriä lukuun ottamatta proomuja ja muita kuljetuskoneettomia aluksia. Vuoden 2012 lopussa varsinaiseen kauppalaivastoon kuului 703 alusta, joiden bruttovetoisuus oli yhteensä 1 886 476, nettovetoisuus 790 073 ja kantavuus 1 160 236 dwt:a. Vuoden aikana varsinaisen kauppalaivaston lukumäärä lisääntyi 20 aluksella. Bruttovetoisuus kasvoi 279 410 (17,4 %), nettovetoisuus puolestaan kasvoi 105 598 (15,4 %) ja kantavuus väheni 39 764 dwt:a (3,3 %).

Varsinainen kauppalaivasto on jaettu neljään pääryhmään: matkustaja-alukset, joihin kuuluvat matkustaja-alukset sekä ro-ro-matkustaja-alukset; kuivalastialukset, joihin luetaan ro-ro-lastialukset, irtolastialukset, konttialukset ja muut kuivalastialukset; säiliöalukset, joita ovat öljy-, kaasu- ja kemikaalisäiliöalukset; muut alukset, joihin luetaan mm. hinaajat, jäänmurttajat, työntöproomut, kalastusalukset sekä hallinnolliset alukset (taulukko 5).

Alusryhmittäin tarkasteltuna vuoden 2012 lopussa varsinainen kauppalaivastoon kuului 258 matkustaja-alusta, joiden bruttovetoisuus oli 570 016 eli 30 % koko tonnistosta, 128 kuivalastialusta, joiden bruttovetoisuus oli 804 044 eli 43 % tonnistosta, 15 säiliöalusta, joiden bruttovetoisuus oli 363 870 eli 19 % tonnistosta ja 302 muuta alusta bruttovetoisuudeltaan 148 543 eli 8 % tonnistosta (kuva 4).

Vuoden 2012 aikana matkustaja-alusten bruttovetoisuus kasvoi 84 425, kuivalastialusten kasvoi 206 261 ja muiden alusten väheni 11 276. Säiliöalusten bruttovetoisuudessa ei tapahtunut muutoksia (taulukko 6, kuva 5a ja b: aikasarja).

Varsinainen kauppalaivasto jakautui vuoden 2012 lopussa jääluokkiin bruttovetoisuuden mukaan seuraavasti: 57 % kuului jääluokkaan I A Super, 30 % jääluokkaan I A, 3 % jääluokkaan I B, 0,1 % jääluokkaan I C, 1 % jääluokkaan II sekä 8 % jääluokkaan III tai oli ilman jääluokkaa. Jakaantuminen jääluokkiin alustyypeittäin vuoden 2012 lopussa on esitetty taulukossa 7 sekä kuvassa 6.

Varsinaisen kauppalaivastoon kuuluvien alusten keskimääräinen bruttovetoisuus vuoden 2012 lopussa oli 2 687 eli 334 edellistä vuotta enem-

1.1 Den egentliga handelsflottan

Den egentliga handelsflottan består av fartyg som är minst 15 meter långa, med undantag av pråmar och övriga fartyg utan framdrivningsmaskineri. I den egentliga handelsflottan ingick i slutet av år 2012 sammanlagt 703 fartyg med en total dräktighet av 1 886 476 brutto och 790 073 netto samt en dödvikt av 1 160 236 dwt. Under året ökade antalet fartyg i den egentliga handelsflottan med 20. Bruttodräktigheten ökade med 279 410 (17,4 %), nettodräktigheten ökade med 105 598 (15,4 %) och dödvikten minskade med 39 764 dwt (3,3 %).

Den egentliga handelsflottan indelas i fyra huvudgrupper: passagerarfartyg, som inbegriper passagerarfartyg och roro-passagerarfartyg; torrlastfartyg, dvs. roro-lastfartyg, bulkfartyg, containerfartyg och övriga torrlastfartyg; tankfartyg, dvs. olje-, gas- och kemikalie-tankfartyg; andra fartyg, som inbegriper bl.a. bogserbåtar, isbrytare, skjutpråmar, fiskefartyg samt administrativa fartyg (tabell 5).

Den egentliga handelsflottan inkluderade i slutet av år 2012 sammanlagt 258 passagerarfartyg med en bruttodräktighet av 570 016, dvs. 30 % av hela tonnaget, 128 torrlastfartyg med en bruttodräktighet av 804 044, dvs. 43 % av tonnaget, 15 tankfartyg med en bruttodräktighet av 363 870, dvs. 19 % av tonnaget, och 302 andra fartyg med en bruttodräktighet av 148 543, dvs. 8 % av tonnaget (bild 4).

Under år 2012 ökade passagerarfartygens bruttodräktighet med 84 425, torrlastfartygens ökade med 206 261 och andra fartygens minskade med 11 276. I tankfartygens bruttodräktighet händes det inga förändringar (tabell 6, bild 5a och b: tidsserie).

I slutet av år 2012 fördelade sig den egentliga handelsflottan på isklasserna efter bruttodräktighet enligt följande: 57 % tillhörde isklass I A Super, 30 % isklass I A, 3 % isklass I B, 0,1 % isklass I C, 1 % isklass II samt 8 % isklass III eller var utan isklass. Fördelningen på isklasserna enligt fartygstyp i slutet av år 2012 presenteras i tabell 7 och bild 6.

Den genomsnittliga bruttodräktigheten för fartygen i den egentliga handelsflottan uppgick i slutet av år 2012 till 2 687, dvs. 334 mer än året innan (tabell 8). Fartygens genomsnittliga ålder i

män (taulukko 8). Alusten keskimääräinen ikä bruttovetoisuuden suhteen oli 14,65 vuotta (taulukko 9, kuva 7). Vuodesta 2011 keskimääräinen ikä on laskenut 1,04 vuodella. Matkustaja-alukset olivat vanhimpia ja säiliöalukset uusimpia.

Tarkasteltaessa varsinaisen kauppalaivaston kehitystä pitemmällä ajanjaksolla tonniston määrä väheni vuosien 1983–1987 aikana bruttovetoisuudella mitattuna peräti 1 518 456 eli 64 %. Väheneminen johtui lähinnä kolmansien maiden välisessä liikenteessä olleiden alusten ulosliputuksesta. Vuoden 1989 jälkeen kauppalaivasto on alkanut jälleen elpyä. Kasvu on ollut suurinta vuosina 1992–1994. Kasvua lisäsi osittain vuoden 1992 alusta voimaan tullut ulkomaanliikenteen kauppa-alusluettelon perusteella jaettava tuki sekä pientonniston hankintoihin myönnetty korkotuki. Taulukoissa 3 ja 4 sekä kuvissa 2 ja 3 on esitetty aikasarjoja varsinaisen kauppalaivaston kehityksestä.

relation till bruttodräktigheten var 14,65 år (tabell 9, bild 7). Sedan år 2011 har den genomsnittliga åldern minskat med 1,04 år. Passagerarfartygen var äldst och tankfartygen nyast.

När man studerar utvecklingen inom den egentliga handelsflottan under en längre period kan man konstatera att tonnaget under åren 1983–1987 i bruttodräktighet mätt minskade med hela 1 518 456, dvs. 64 %. Minskningen berodde närmast på utflaggningen av fartyg i trafik mellan tredje länder. Efter år 1989 har handelsflottan börjat återhämta sig. Allra störst var ökningen åren 1992–1994, vilket delvis berodde på det understöd som utbetalades på basis av lagen om förteckningen över handelsfartyg i utrikesfart, vars ändring trädde i kraft i början av år 1992, samt på räntestödet för nybeställningar inom småtonnaget. Tabell 3 och 4 samt bild 2 och 3 visar tidsserier över den egentliga handelsflottans utveckling.

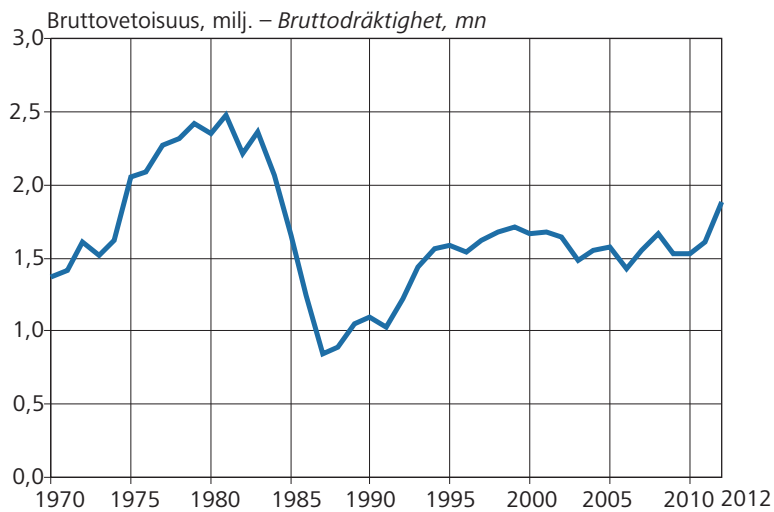
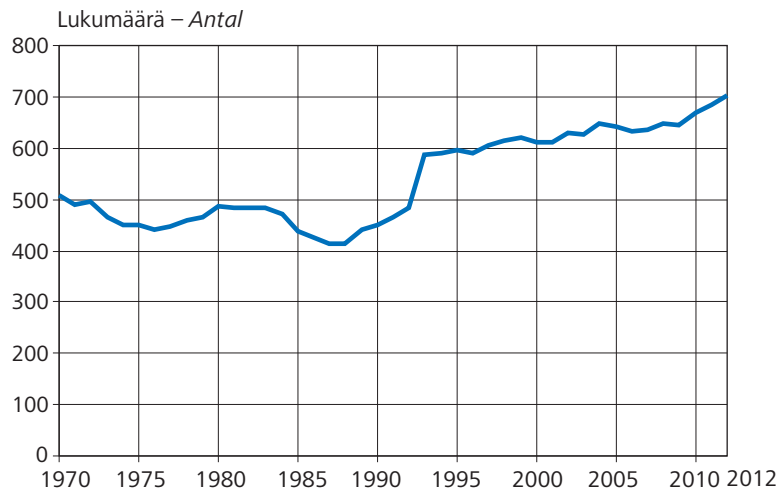
Taulukko 3. Varsinainen kauppalaivasto (pituus \geq 15 m), vuoden lopussa 1970–2012
Tabell 3. Den egentliga handelsflottan (längd \geq 15 m), vid utgången av åren 1970–2012

Vuosi År	Luku Antal	Brutto	Netto	Dwt	Vuosi År	Luku Antal	Brutto	Netto	Dwt
1970	509	1 370 650	743 812	2 047 029	1992	483	1 222 335	577 684	1 088 301
1971	490	1 417 011	769 527	2 092 736	1993 ¹⁾	587	1 437 117	681 154	1 278 204
1972	496	1 612 947	889 817	2 295 046	1994	589	1 557 501	702 616	1 201 193
1973	466	1 513 451	827 027	2 088 641	1995	597	1 581 360	706 059	1 229 859
1974	449	1 623 898	919 950	2 317 768	1996	589	1 543 721	692 965	1 199 579
1975	450	2 048 109	1 214 159	3 089 645	1997	605	1 615 620	718 117	1 257 957
1976	442	2 090 456	1 258 231	3 173 138	1998	615	1 681 225	741 704	1 291 463
1977	446	2 274 605	1 375 615	3 447 387	1999	620	1 715 290	753 720	1 309 672
1978	459	2 314 238	1 391 956	3 486 950	2000	612	1 670 285	740 301	1 277 263
1979	466	2 419 601	1 515 882	3 747 990	2001	611	1 675 964	743 014	1 297 608
1980	487	2 346 171	1 452 795	3 548 674	2002	630	1 639 133	728 233	1 253 057
1981	483	2 478 938	1 551 154	3 807 399	2003	626	1 483 711	662 677	1 181 926
1982	483	2 209 795	1 341 782	3 280 204	2004	649	1 551 484	689 517	1 200 019
1983	484	2 359 749	1 451 535	3 610 824	2005	642	1 578 485	697 523	1 218 277
1984	472	2 067 275	1 209 968	3 048 910	2006	632	1 423 193	630 960	1 001 627
1985	439	1 649 687	954 710	2 272 177	2007	635	1 555 163	695 743	1 156 194
1986	427	1 243 534	684 023	1 527 433	2008	647	1 662 652	743 507	1 303 407
1987	415	841 293	387 865	820 732	2009	644	1 533 979	661 178	1 225 705
1988	415	885 259	408 356	823 523	2010	670	1 532 453	661 503	1 218 639
1989	441	1 053 405	498 819	899 960	2011	683	1 607 063	684 475	1 200 000
1990	451	1 093 602	516 125	950 194	2012	703	1 886 473	790 073	1 160 236
1991	464	1 031 146	482 109	852 414					

1) Rekisteröintiperuste muuttunut – Registreringsgrund ändrad 1.11.1993

Kuvio 2. Varsinaisen kauppalaivasto (pituus \geq 15 m), vuoden lopussa 1970–2012

Figur 2. Den egentliga handelsflottan (längd \geq 15 m), vid utgången av åren 1970–2012



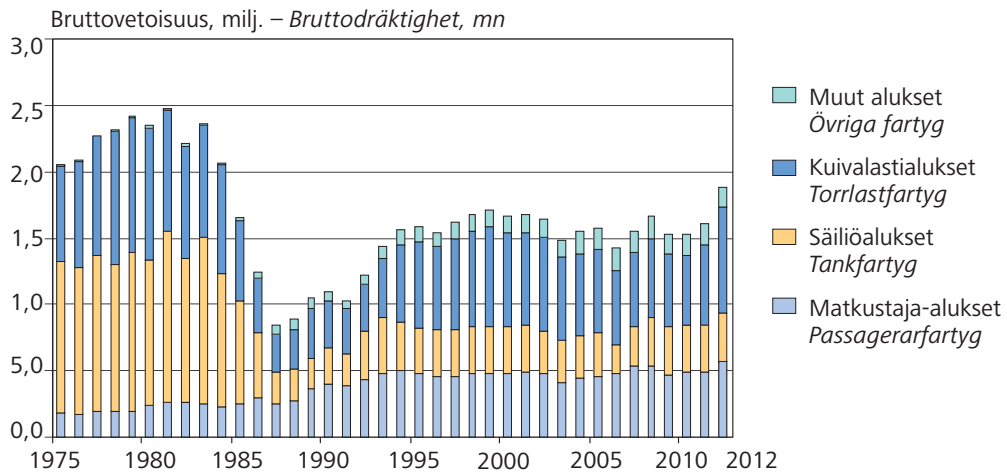
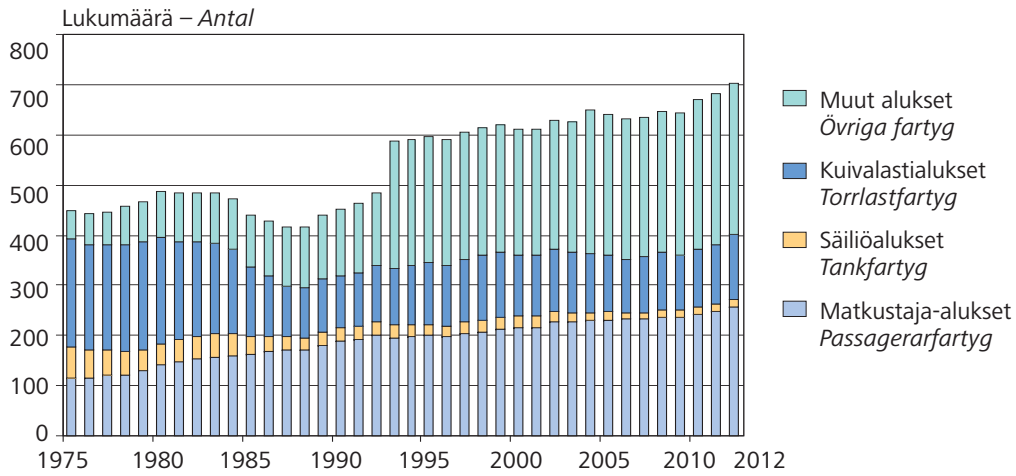
Taulukko 4. Varsinainen kauppalaivasto (pituus \geq 15 m) alustyypeittäin, vuoden lopussa 1970–2012
Tabell 4. Den egentliga handelsflottan (längd \geq 15 m) enligt fartygstyp, vid utgången av åren 1970–2012

Vuosi År	Matkustaja-alukset Passagerarfartyg		Säiliöalukset Tankfartyg		Kuivalastialukset ¹⁾ Torrlastfartyg ¹⁾		Muut alukset Övriga fartyg		Yhteensä Summa	
	Luku – Antal	Brutto	Luku – Antal	Brutto	Luku – Antal	Brutto	Luku – Antal	Brutto	Luku – Antal	Brutto
1970	92	105 150	56	705 132			361	560 368	509	1 370 650
1971	99	114 994	58	732 998			333	569 019	490	1 417 011
1972	104	131 253	59	748 351			333	733 343	496	1 612 947
1973	112	171 764	57	731 687			297	610 000	466	1 513 451
1974	117	166 061	61	853 390			271	604 447	449	1 623 898
1975	116	179 861	61	1 138 629	215	720 489	58	9 130	450	2 048 109
1976	116	173 913	56	1 102 392	209	804 725	61	9 426	442	2 090 456
1977	120	197 921	52	1 169 465	208	897 952	66	9 267	446	2 274 605
1978	121	192 505	47	1 112 323	212	998 901	79	10 509	459	2 314 238
1979	131	196 651	41	1 193 557	214	1 018 841	80	10 552	466	2 419 601
1980	143	238 040	39	1 101 330	213	992 682	92	14 119	487	2 346 171
1981	148	263 673	45	1 281 984	193	918 246	97	15 035	483	2 478 938
1982	153	257 015	45	1 094 675	188	842 959	97	15 146	483	2 209 795
1983	157	252 102	47	1 257 860	180	835 836	100	13 951	484	2 359 749
1984	160	230 499	44	1 005 952	167	816 949	101	13 875	472	2 067 275
1985	161	246 112	36	784 471	139	597 967	103	21 137	439	1 649 687
1986	167	295 058	31	490 175	121	417 167	108	41 134	427	1 243 534
1987	170	253 589	28	241 604	101	274 900	116	71 200	415	841 293
1988	170	277 216	26	231 232	100	302 945	119	73 866	415	885 259
1989	181	364 473	25	230 034	106	379 781	129	79 117	441	1 053 405
1990	189	397 883	27	278 818	102	353 956	133	62 945	451	1 093 602
1991	192	384 483	26	242 794	107	339 599	139	64 270	464	1 031 146
1992	202	433 076	26	370 096	112	349 072	143	70 091	483	1 222 335
1993 ²⁾	195	477 573	27	421 257	113	443 010	252	95 277	587	1 437 117
1994	198	496 949	24	368 470	117	587 777	250	104 305	589	1 557 501
1995	200	476 958	21	348 304	123	649 402	253	106 696	597	1 581 360
1996	197	456 245	21	348 304	122	635 766	249	103 406	589	1 543 721
1997	204	457 233	22	352 766	126	681 567	253	124 054	605	1 615 620
1998	208	480 462	23	353 968	129	716 269	255	130 526	615	1 681 225
1999	212	483 018	23	354 197	131	747 052	254	131 023	620	1 715 290
2000	216	477 277	22	349 735	121	712 270	253	131 003	612	1 670 285
2001	216	489 808	22	349 735	123	705 473	250	130 948	611	1 675 964
2002	227	482 931	20	320 367	126	702 420	257	133 415	630	1 639 133
2003	226	406 874	19	326 890	120	619 199	261	130 748	626	1 483 711
2004	230	441 858	16	319 395	118	624 466	285	165 765	649	1 551 484
2005	231	454 450	16	329 527	112	627 740	283	166 768	642	1 578 485
2006	232	484 663	12	212 957	107	561 216	281	164 357	632	1 423 193
2007	232	534 308	14	298 577	110	557 861	279	164 417	635	1 555 163
2008	235	539 853	15	363 870	116	594 242	281	164 687	647	1 662 652
2009	236	472 867	15	363 870	110	540 812	283	156 430	644	1 533 979
2010	243	484 851	15	363 870	113	520 604	299	163 128	670	1 532 453
2011	249	485 591	15	363 870	116	597 783	303	159 819	683	1 607 063
2012	258	570 016	15	363 870	128	804 044	302	148 543	703	1 886 473

1) 1970–1974 kuivalastialukset sisältyvät ryhmään Muut alukset – Åren 1970–1974 ingick torrlastfartygen i gruppen Övriga fartyg

2) Rekisteröintiperuste muuttunut 1.11.1993 – Registreringsgrund ändrad 1.11.1993

Kuvio 3. Varsinainen kauppalaivasto (pituus ≥ 15 m) alustyypeittäin, vuoden lopussa 1975–2012
Figur 3. Den egentliga handelsflottan (längd ≥ 15 m) enligt fartygstyp, vid utgången av åren 1975–2012



Taulukko 5. Varsinainen kauppalaivasto (pituus \geq 15 m) alustyypeittäin, vuoden lopussa 2011–2012
Tabell 5. Den egentliga handelsflottan (längd \geq 15 m) enligt fartygstyp, vid utgången av åren 2011–2012

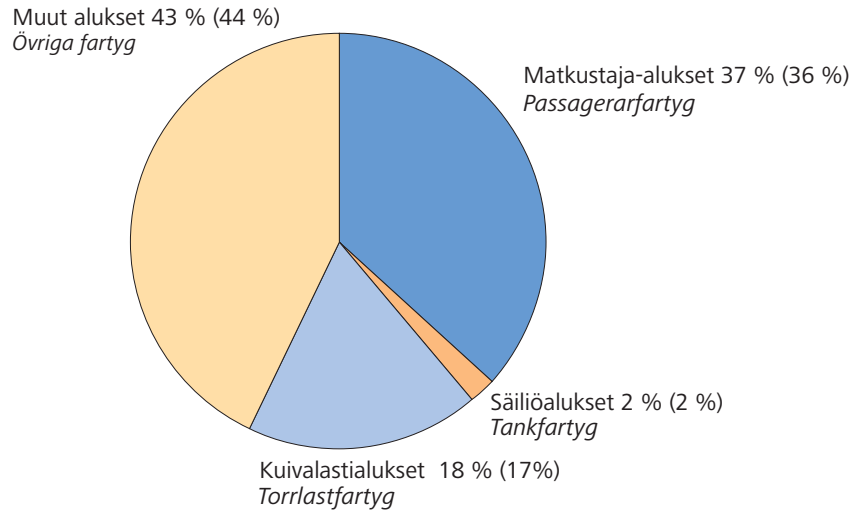
Alustyyppi Kokoluokka (brutto) Fartygstyp Storlek (brutto)	2012				2011			
	Luku Antal	Brutto	Netto	Dwt	Luku Antal	Brutto	Netto	Dwt
Matkustaja-alukset – Passagerarfartyg								
– 99	127	7 244	3 301	796	124	7 068	3 209	796
100 – 499	77	13 507	5 509	2 359	78	13 616	5 529	2 359
500 –	7	19 031	6 769	1 862	7	19 031	6 769	1 862
Yhteensä – Summa	211	39 782	15 579	5 017	209	39 715	15 507	5 017
Ro-ro-matkustaja-alukset – Roro-passagerarfartyg¹⁾								
– 99	3	118	123	153	2	118	37	..
100 – 499	19	4 850	1 593	1 693	17	4 563	1 489	1 846
500 –	25	525 266	258 903	59 664	21	441 195	228 457	59 664
Yhteensä – Summa	47	530 234	260 619	61 510	40	445 876	229 983	61 510
Ro-ro-lastialukset – Roro-lastfartyg								
– 99	4	262	88	80	4	262	88	80
100 – 499	5	839	254	240	5	839	254	240
500 –	35	569 215	171 685	216 863	32	432 359	130 035	234 749
Yhteensä – Summa	44	570 316	172 027	217 183	41	433 460	130 377	235 069
Irtolastialukset – Bulkfartyg								
– 99	–	–	–	–	–	–	–	–
100 – 499	–	–	–	–	–	–	–	–
500 –	5	88 099	44 954	6 725	3	20 183	8 238	6 725
Yhteensä – Summa	5	88 099	44 954	6 725	3	20 183	8 238	6 725
Muut kuivalastialukset – Övriga torrlastfartyg								
– 99	15	752	262	344	13	602	216	264
100 – 499	27	7 731	3 498	9 842	26	7 603	3 459	9 842
500 –	37	137 146	65 083	157 713	33	135 935	64 868	170 481
Yhteensä – Summa	79	145 629	68 843	167 899	72	144 140	68 543	180 587
Säiliöalukset – Tankfartyg								
– 99	1	50	28	75	1	50	28	75
100 – 499	3	649	310	886	3	649	310	886
500 –	11	363 171	181 698	609 196	11	363 171	181 698	609 196
Yhteensä – Summa	15	363 870	182 036	610 157	15	363 870	182 036	610 157
Eriköisalukset – Specialfartyg²⁾								
– 99	37	2 184	647	29	37	2 230	661	29
100 – 499	56	12 462	3 727	1 193	56	12 685	3 794	1 193
500 –	17	96 617	28 991	80 914	20	106 148	32 276	89 864
Yhteensä – Summa	110	111 263	33 365	82 136	113	121 063	36 731	91 086
Muut alukset – Övriga fartyg								
– 99	104	6 033	2 008	213	101	5 882	1 959	293
100 – 499	75	18 024	6 094	7 719	75	18 310	6 150	7 879
500 –	13	13 223	4 548	1 677	14	14 564	4 951	1 677
Yhteensä – Summa	192	37 280	12 650	9 609	190	38 756	13 060	9 849
Kaikkiaan – I allt								
– 99	291	16 643	6 457	1 690	282	16 212	6 198	1 537
100 – 499	262	58 062	20 985	23 932	260	58 265	20 985	24 245
500 –	150	1 811 768	762 631	1 134 614	141	1 532 586	657 292	1 174 218
Yhteensä – Summa	703	1 886 473	790 073	1 160 236	683	1 607 063	684 475	1 200 000

¹⁾ Alustyyppin nimi aiemmin matkustaja-autolautat – Fartygstypens namn tidigare passagerarbilfärjor

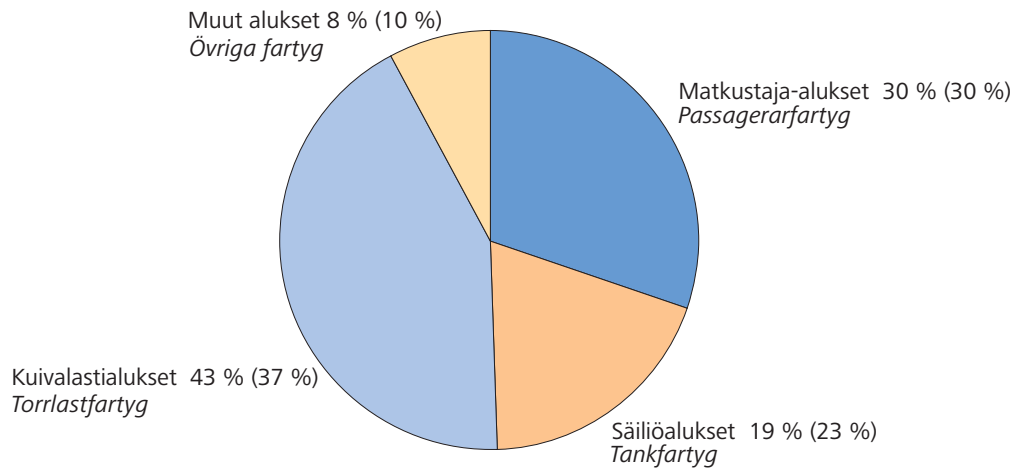
²⁾ Sisältää hinaajat, jäänmurtajat ja työntöproomit – Inkl. bogserbåtar, isbrytare och skjutpråmar

Kuvio 4. Varsinainen kauppalaivasto (pituus ≥ 15 m) alustyypeittäin, vuoden lopussa 2012 (2011)
Figur 4. Den egentliga handelsflottan (längd ≥ 15 m) enligt fartygstyp, vid utgången av år 2012 (2011)

Lukumäärä 703 alusta (683 alusta) – Antal 703 fartyg (683 fartyg)



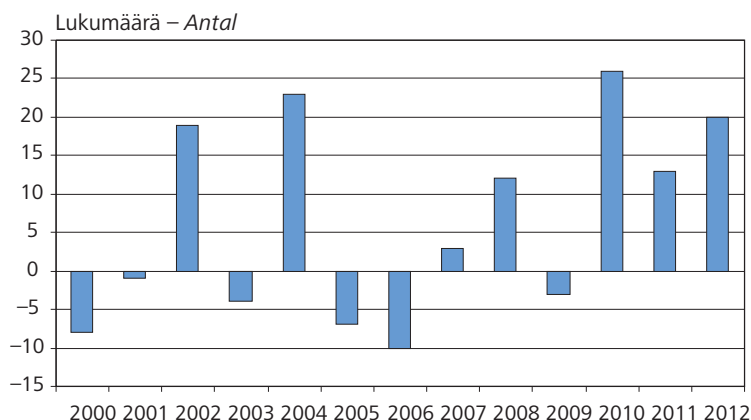
Bruttovetoisuus 1,89 miljoonaa (1,61 milj.) – Bruttodräktighet 1,89 miljoner (1,61 mn)



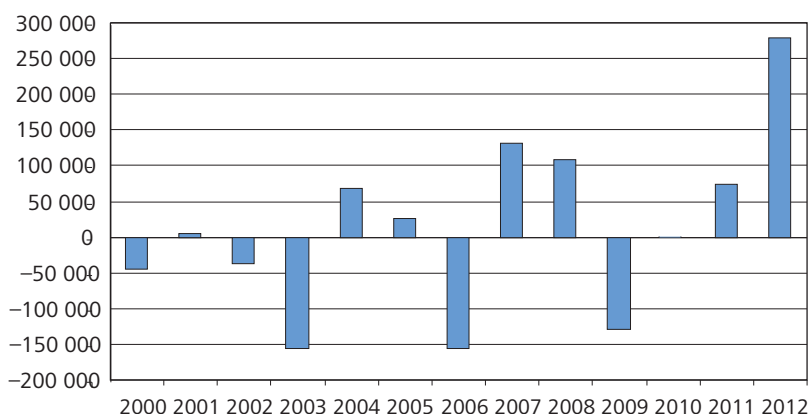
Taulukko 6. Varsinaisen kauppalaivaston (pituus \geq 15 m) suuruudessa vuonna 2012 tapahtuneet muutokset
Tabell 6. Förändringar i den egentliga handelsflottans (längd \geq 15 m) fartygsbestånd år 2012

	Luku – Antal	Brutto	Netto	Dwt
Vuoden alkaessa – Vid årets början:				
Matkustaja-alukset – <i>Passagerarfartyg</i>	249	485 591	245 490	66 527
Säiliöalukset – <i>Tankfartyg</i>	15	363 870	182 036	610 157
Kuivalastialukset – <i>Torrlastfartyg</i>	116	597 783	207 158	422 381
Muut alukset – <i>Övriga fartyg</i>	303	159 819	49 791	100 935
Yhteensä – Summa	683	1 607 063	684 475	1 200 000
Vähennys (-) tai lisäys – Minskning (-) eller ökning :				
Matkustaja-alukset – <i>Passagerarfartyg</i>	9	84 425	30 708	–
Säiliöalukset – <i>Tankfartyg</i>	–	–	–	–
Kuivalastialukset – <i>Torrlastfartyg</i>	12	206 261	78 666	–30 574
Muut alukset – <i>Övriga fartyg</i>	–1	–11 276	–3 776	–9 190
Yhteensä – Summa	20	279 410	105 598	–39 764
Vuoden päättyessä – Vid årets slut:				
Matkustaja-alukset – <i>Passagerarfartyg</i>	258	570 016	276 198	66 527
Säiliöalukset – <i>Tankfartyg</i>	15	363 870	182 036	610 157
Kuivalastialukset – <i>Torrlastfartyg</i>	128	804 044	285 824	391 807
Muut alukset – <i>Övriga fartyg</i>	302	148 543	46 015	91 745
Yhteensä – Summa	703	1 886 473	790 073	1 160 236

Kuva 5a. Muutokset varsinaisen kauppalaivaston (pituus \geq 15 m) lukumäärässä, 2000–2012
Figur 5a. Förändringar i den egentliga handelsflottans (längd \geq 15 m) antal, 2000–2012



Kuva 5b. Muutokset varsinaisen kauppalaivaston (pituus ≥ 15 m) bruttovetoisuudessa, 2000–2012
Figur 5b. Förändringar i den egentliga handelsflottans (längd ≥ 15 m) bruttodräktighet, 2000–2012

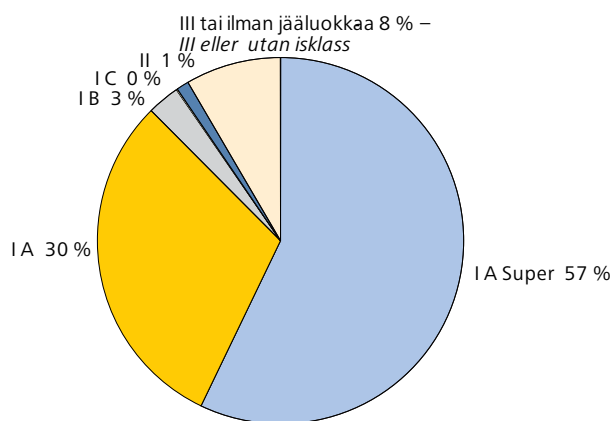


Taulukko 7. Varsinaisen kauppalaivaston (pituus ≥ 15 m) jakautuminen jääluokkiin, vuoden lopussa 2012
Tabell 7. Den egentliga handelsflottan (längd ≥ 15 m) enligt isklass, vid utgången av år 2012

Jääluokka Isklass	Matkustaja-alukset Passagerarfartyg		Säiliöalukset Tankfartyg		Kuivalastialukset Torrlastfartyg		Muut alukset Övriga fartyg		Yhteensä Summa	
	Luku Antal	Brutto	Luku Antal	Brutto	Luku Antal	Brutto	Luku Antal	Brutto	Luku Antal	Brutto
I A Super	10	401 577	9	277 551	24	323 423	15	75 418	58	1 077 969
I A	6	100 540	2	85 620	27	378 166	14	9 244	49	573 570
I B	2	29 960	–	–	10	23 502	1	333	13	53 795
I C	–	–	–	–	1	1 656	1	270	2	1 926
II	–	–	–	–	10	19 892	2	463	12	20 355
III tai ilman jääluokkaa – III eller utan isklass	240	37 939	4	699	56	57 405	269	62 815	569	158 858
Yhteensä – Summa	258	570 016	15	363 870	128	804 044	302	148 543	703	1 886 473

Kuvio 6. Varsinainen kauppalaivasto (pituus ≥ 15 m) jääluokittain bruttovetoisuuden mukaan, vuoden lopussa 2012

Figur 6. Den egentliga handelsflottan (längd ≥ 15 m) enligt isklass och bruttodräktighet, vid utgången av år 2012



Taulukko 8. Alusten (pituus ≥ 15 m) keskimääräinen koko alustypeittäin bruttovetoisuuden mukaan, vuoden lopussa 2008–2012

Tabell 8. *Fartygens (längd ≥ 15 m) medelbruttodräktighet enligt fartygstyp, vid utgången av åren 2008–2012*

	2012	2011	2010	2009	2008
Matkustaja-alukset – <i>Passagerarfartyg</i>	189	190	193	139	318
Ro-ro-matkustaja-alukset – <i>Roro-passagerarfartyg</i> ¹⁾	11 527	11 147	11 421	11 719	12 245
Säiliöalukset – <i>Tankfartyg</i>	24 258	24 258	24 258	24 258	24 258
Kuivalastialukset – <i>Torrlastfartyg</i>	6 282	5 153	4 607	4 916	5 123
Muut alukset – <i>Övriga fartyg</i>	492	527	546	553	586
Kaikki alukset – <i>Samtliga fartyg</i>	2 687	2 353	2 287	2 382	2 570

1) Alustyyppi nimi aiemmin matkustaja-autolautat – *Fartygstypens namn tidigare passagerarbilfärjor*

Taulukko 9. Alusten (pituus ≥ 15 m) keskimääräinen ikä alustypeittäin bruttovetoisuuden suhteen, vuoden lopussa 2008–2012

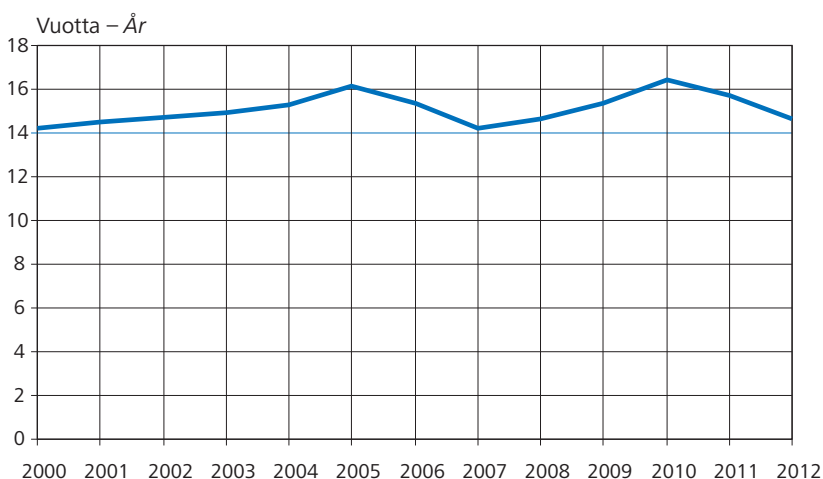
Tabell 9. *Fartygens (längd ≥ 15 m) genomsnittsålder enligt fartygstyp och bruttodräktighet, vid utgången av åren 2008–2012*

	2012	2011	2010	2009	2008
Matkustaja-alukset – <i>Passagerarfartyg</i>	45,46	44,69	43,93	51,16	24,39
Ro-ro-matkustaja-alukset – <i>Roro-passagerarfartyg</i> ¹⁾	17,55	16,90	15,88	14,87	14,90
Säiliöalukset – <i>Tankfartyg</i>	7,74	6,74	5,74	4,74	3,74
Kuivalastialukset – <i>Torrlastfartyg</i>	10,91	14,15	18,04	17,09	16,51
Muut alukset – <i>Övriga fartyg</i>	33,19	31,23	30,10	28,91	27,64
Kaikki alukset – <i>Samtliga fartyg</i>	14,65	15,69	16,44	15,33	14,65

1) Alustyyppi nimi aiemmin matkustaja-autolautat – *Fartygstypens namn tidigare passagerarbilfärjor*

Kuvio 7. Varsinaisen kauppalaivaston (pituus ≥ 15 m) keskimääräinen ikä bruttovetoisuuden suhteen, vuoden lopussa 2000–2012

Figur 7. *Den egentliga handelsflottans (längd ≥ 15 m) genomsnittsålder enligt bruttodräktighet, vid utgången av åren 2000–2012*



1.2 Pienaluksset

Pienaluksilla tarkoitetaan alle 15 metrin, mutta vähintään 10 metrin pituisia aluksia, jotka on merkitty vapaaehtoisesti alusrekisteriin. Vuoden 2012 lopussa pienaluksia oli kaikkiaan 301, joiden bruttovetoisuus oli yhteensä 4 804 ja nettovetoisuus 2 106.

Pienaluksista matkustaja-aluksia oli 50 %, kalastusaluksia 21 %, hinaajia 12 %, kuivalastialuksia 2 % ja muita aluksia 16 % (taulukko 10 ja kuva 8).

Ajanjaksolla 2000–2012 pienalusten määrä on kasvanut 43 aluksella ja bruttovetoisuus 523 (taulukko 11).

1.2 Småfartyg

Med småfartyg avses fartyg som är mindre än 15 meter men minst 10 meter långa och som frivilligt införts i fartygsregistret. I slutet av år 2012 fanns det sammanlagt 301 småfartyg, vilkas sammanlagda dräktighet uppgick till 4 804 brutto och 2 106 netto.

Av småfartygen var 50 % passagerarfartyg, 21 % fiskefartyg, 12 % bogserare, 2 % torrlastfartyg och 16 % andra fartyg (tabell 10 och bild 8).

Under perioden 2000–2012 ökade antalet småfartyg med 43 och bruttodräktigheten med 523 (tabell 11).

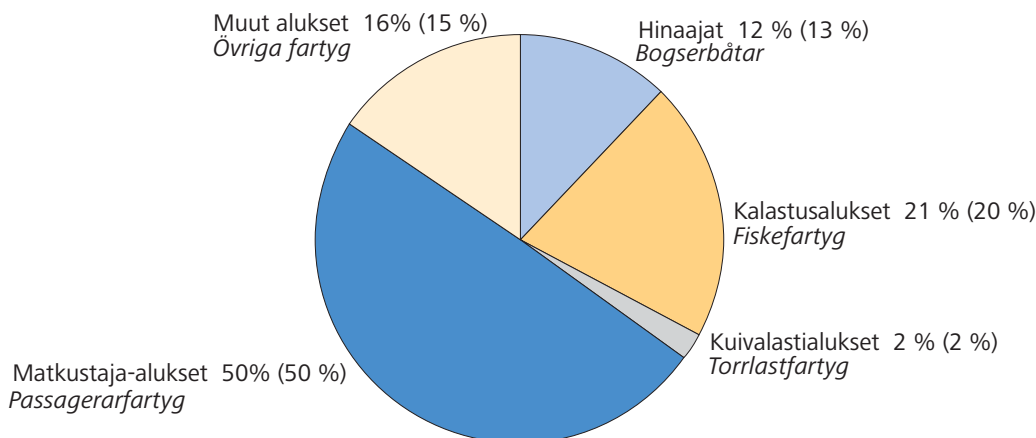
Taulukko 10. Pienaluksset (pituus alle 15 m) alustyypeittäin, vuoden lopussa 2010–2012

Tabell 10. Småfartyg (längd under 15 m) enligt fartygstyp, vid utgången av åren 2010–2012

	2012			2011		
	Luku – Antal	Brutto	Netto	Luku – Antal	Brutto	Netto
Hinaajat – Bogserbåtar	37	581	162	37	581	162
Kalastusalukset – Fiskefartyg	62	857	286	60	826	276
Kuivalastialukset – Torrlastfartyg	6	103	42	5	86	36
Matkustaja-alukset – Passagerarfartyg	149	2673	1431	147	2 669	1 440
Muut alukset – Övriga fartyg	47	590	185	44	557	174
Yhteensä – Summa	301	4804	2106	293	4 719	2 088

Kuvio 8. Pienaluksset (pituus alle 15 m) alustyypeittäin lukumäärän mukaan, vuoden lopussa 2012 (2011)

Figur 8. Småfartyg (längd under 15 m) enligt fartygstyp efter antal, vid utgången av år 2012 (2011)



Taulukko 11. Pienalukset (pituus alle 15 m), vuoden lopussa 2000–2012
Tabell 11. Småfartyg (längd under 15 m), vid utgången av åren 2000–2012

Vuosi – År	Luku – Antal	Brutto	Netto
2000	258	4 281	1 957
2001	258	4 264	1 940
2002	261	4 347	1 959
2003	269	4 386	1 980
2004	273	4 447	2 005
2005	273	4 481	2 009
2006	275	4 469	2 002
2007	280	4 570	2 040
2008	280	4 543	2 037
2009	282	4 545	2 035
2010	288	4 689	2 087
2011	293	4 719	2 088
2012	301	4 804	2 106

1.3 Proomut ja muut kuljetuskoneettomat alukset

Proomuilla tarkoitetaan proomuiksi tyypitettyjä aluksia kokoon katsomatta lukuun ottamatta työntöproomuyhdistelmiä, jotka kuuluvat varsinaiseen kauppalaivastoon. Muilla kuljetuskoneettomilla aluksilla tarkoitetaan kokoon katsomatta ilman omaa konevoimaa kulkevia aluksia. Vuoden 2012 lopussa proomuja ja muita kuljetuskoneettomia aluksia oli kaikkiaan 207, joiden bruttovetoisuus oli yhteensä 70 574 ja nettovetoisuus 24 546. Vuoden aikana lukumäärä kasvoi 11 aluksella ja bruttovetoisuus 4 009.

Proomuja aluksista oli 67 %, ruoppaajia 18 %, poralauttoja 3 %, uivia telakoita 0,5 prosenttia ja muita aluksia 11 % (taulukko 12 ja kuva 9).

Vuodesta 2000 vuoteen 2012 proomujen määrä on kasvanut 57 aluksella ja bruttovetoisuus vastaavasti 21 715 (taulukko 13).

1.3 Pråmar och övriga fartyg utan framdrivningsmaskineri

Med pråmar avses fartyg av pråmtyyp, oavsett storlek, med undantag av skjutbogsrenheterna, som ingår i den egentliga handelsflottan. Med övriga fartyg utan framdrivningsmaskineri avses alla fartyg, oavsett storlek, som saknar egen maskin. I slutet av år 2012 fanns det sammanlagt 207 pråmar och övriga fartyg utan framdrivningsmaskineri, vilkas dräktighet uppgick till totalt 70 574 brutto och 24 546 netto. Under året ökade antalet fartyg med 11 och bruttodräktigheten med 4 009.

Av fartygen var 67 % pråmar, 18 % mudderverk, 3 % borrhplattformar, 0,5 % flytdockor och 11 % andra fartyg (tabell 12 och bild 9).

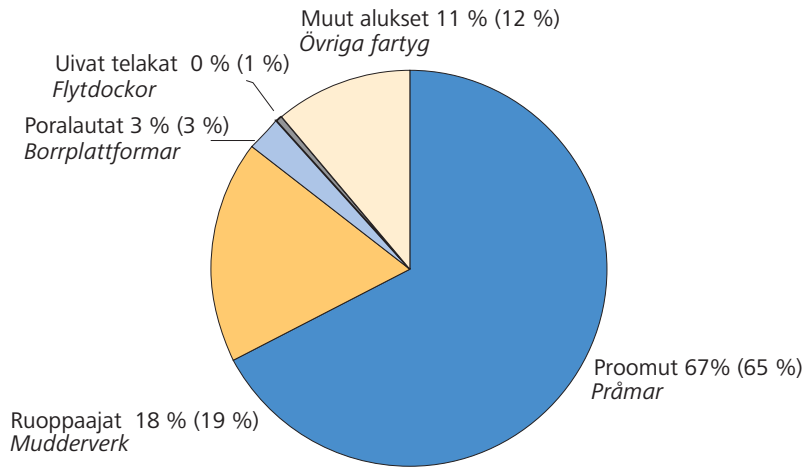
Ån år 2000 till år 2012 har antalet pråmar ökat med 57 fartyg och bruttodräktigheten med 21 715 (tabell 13).

Taulukko 12. Proomut ja muut kuljetuskoneettomat alukset alustyypeittäin, vuoden lopussa 2011–2012
Tabell 12. Pråmar och övriga fartyg utan framdrivningsmaskineri enligt fartygstyp, vid utgången av åren 2011–2012

	2012			2011		
	Luku – Antal	Brutto	Netto	Luku – Antal	Brutto	Netto
Proomut – Pråmar	139	58 092	20 160	128	53 862	18 878
Ruoppaajat – Mudderverk	38	4 448	1 580	38	4 645	1 640
Poralautat – Borrhplattformar	6	998	301	6	998	301
Uivat telakat – Flytdockor	1	4 041	1 213	1	4 041	1 213
Muut alukset – Övriga fartyg	23	2 995	1 292	23	3 019	1 373
Yhteensä – Summa	207	70 574	24 546	196	66 565	23 405

Kuvio 9. Proomut ja muut kuljetuskoneettomat alukset alustyypeittäin lukumäärän mukaan, vuoden lopussa 2012 (2011)

Figur 9. Pråmar och övriga fartyg utan framdrivningsmaskineri enligt fartygstyp och antal, vid utgången av år 2012 (2011)



Taulukko 13. Proomut ja muut kuljetuskoneettomat alukset, vuoden lopussa 2000–2012

Tabell 13. Pråmar och övriga fartyg utan framdrivningsmaskineri, vid utgången av åren 2000–2012

Vuosi – År	Proomut – Pråmar			Muut kuljetuskoneettomat alukset Övriga fartyg utan framdrivningsmaskineri			Yhteensä – Summa		
	Luku – Antal	Brutto	Netto	Luku – Antal	Brutto	Netto	Luku – Antal	Brutto	Netto
2000	82	36 377	13 230	70	16 161	5 503	152	52 538	18 733
2001	86	36 712	13 310	69	16 055	5 465	155	52 767	18 775
2002	86	47 811	16 869	67	15 346	5 318	153	63 157	22 187
2003	90	53 263	20 152	66	15 381	5 328	156	68 644	25 480
2004	91	53 365	20 184	66	15 381	5 328	157	68 746	25 512
2005	89	52 432	19 827	67	16 471	5 655	156	68 903	25 482
2006	84	46 483	16 374	67	15 366	5 322	151	61 849	21 696
2007	89	49 414	17 255	67	15 366	5 322	156	64 780	22 577
2008	96	47 128	16 450	65	13 596	4 790	161	60 724	21 240
2009	112	50 725	17 673	65	13 891	4 879	177	64 616	22 552
2010	124	53 567	18 787	74	15 027	5 225	198	68 594	24 012
2011	128	53 862	18 878	68	12 703	4 527	196	66 565	23 405
2012	139	58 092	20 160	68	12 482	4 386	207	70 574	24 546

2 Kauppa-alusluettelo

Meriliikenteessä käytettävien alusten kilpailukyvyn parantamisesta annetun lain (1277/2007) mukaan valtion varoista voidaan myöntää tukea suomalaisille, kauppa-alusluettelon merkityille aluksille. Kauppa-alusluettelon merkitään hakemuksesta sellainen Suomen alusrekisterissä oleva matkustaja-alus, lastialus, hinaaja tai työntäjä, joka on tarkoitettu tukivuotena toimimaan pääasiassa ulkomaan liikenteessä. Liikennevirasto valvoo kauppa-alusluettelon merkitsemisen edellytysten noudattamista.

Taulukossa 14 on esitetty kauppa-alusluettelon merkittyjen alusten määrän kehitys vuosina 2000–2012.

Vuoden 2012 lopussa kauppa-alusluettelossa oli 116 alusta, joiden bruttovetoisuus oli yhteensä 1 633 781. Määrä kasvoi edellisvuodesta seitsemällä aluksella ja bruttovetoisuus kasvoi 230 983. Koko varsinaisesta kauppalaivastosta kauppa-alusluettelon merkittyjen alusten osuus oli 87 % bruttovetoisuudella mitattuna. Kauppa-alusluettelon kuuluvien alusten bruttovetoisuudesta kuivalastialuksia oli 45 %, säiliöaluksia 22 %, matkustaja-aluksia 33 % ja muita aluksia 0,5 prosenttia. Taulukossa 15 ja kuvassa 10 kauppa-alusluettelon merkityt alukset on esitetty alustyypeittäin.

2 Förteckningen över handelsfartyg

Enligt lagen om förbättrande av konkurrenskraften för fartyg som används för sjötransport (1277/2007) kan stöd av statens medel beviljas för finska fartyg som är införda i handelsfartygsförteckningen. I denna förteckning kan på ansökan inskrivas sådana i det finska fartygsregistret införda passagerarfartyg, lastfartyg, bogserbåtar och skjutbogserare som är avsedda att huvudsakligen gå i utrikes sjöfart under stödåret. Trafikverket övervakar att grunderna för införande i förteckningen över handelsfartyg iakttas.

Tabell 14 visar utvecklingen av antalet fartyg som införts i förteckningen över handelsfartyg åren 2000–2012.

I slutet av år 2012 omfattade förteckningen över handelsfartyg 116 fartyg, vilkas bruttodräktighet uppgick till totalt 1 633 781. Antalet ökade från året innan med 7 fartyg och bruttodräktigheten ökade med 230 983. Av hela den egentliga handelsflottan utgjorde andelen fartyg som införts i förteckningen över handelsfartyg 87 % i bruttodräktighet mätt. Av bruttodräktigheten för fartygen i förteckningen över handelsfartyg stod torrlastfartygen för 45 %, tankfartygen för 22 %, passagerarfartygen för 33 % och andra fartyg 0,5 %. Tabell 15 och bild 10 presenterar fartygen i förteckningen över handelsfartyg per fartygstyp.

Taulukko 14. Kauppa-alusluettelon merkityt alukset ja niiden osuus varsinaisesta kauppalaivastosta (pituus \geq 15 m), vuoden lopussa 2000–2012

Tabell 14. I förteckningen över handelsfartyg inskrivna fartyg och deras andel av den egentliga handelsflottan (längd \geq 15 m), vid utgången av åren 2000–2012

Vuosi – År	Luku – Antal	Osuus % – Andel	Brutto	Osuus % – Andel	Netto	Osuus % – Andel	Dwt	Osuus % – Andel
2000	106	17,3	1 057 943	63,3	425 129	57,4	1 106 399	86,6
2001	110	18,0	1 031 479	61,5	419 910	56,5	1 115 425	86,0
2002 ¹⁾	129	20,5	1 465 356	89,4	669 827	92,0	1 131 239	90,3
2003	121	19,3	1 312 881	88,5	605 356	91,4	1 071 590	90,7
2004	119	18,3	1 345 229	86,7	621 362	90,1	1 068 532	89,0
2005	115	17,9	1 371 368	86,9	629 247	90,2	1 083 321	88,9
2006	109	17,2	1 219 217	85,7	562 786	89,2	858 809	85,7
2007	115	18,1	1 350 902	86,9	627 545	90,2	1 016 108	87,9
2008	120	18,5	1 435 571	86,3	666 139	89,6	1 160 371	89,0
2009	114	17,7	1 341 428	87,4	596 568	90,2	1 101 879	89,9
2010	113	16,9	1 329 311	86,7	593 120	89,7	1 093 943	89,8
2011	109	16,0	1 402 798	87,3	616 340	90,0	1 098 855	91,6
2012	116	16,5	1 633 781	86,6	702 018	88,9	1 083 202	93,4

1) Vuodesta 2002 lähtien kauppa-alusluettelon voidaan merkitä myös säännöllisesti suomalaisesta satamasta liikennöivä matkustaja-alus sekä myös yli 20 vuotta vanhat lasti- tai matkustaja-alukset. – *Fro.m. år 2002 kan även passagerarfartyg som regelbundet trafikerar finska hamnar samt last- eller passagerarfartyg som är över 20 år gamla inskrivas i handelsfartygsförteckningen.*

Taulukko 15. Kauppa-alusluetteloon merkityt alukset ja niiden osuus varsinaisesta kauppalaivastosta (pituus >= 15 m), vuoden lopussa 2011–2012

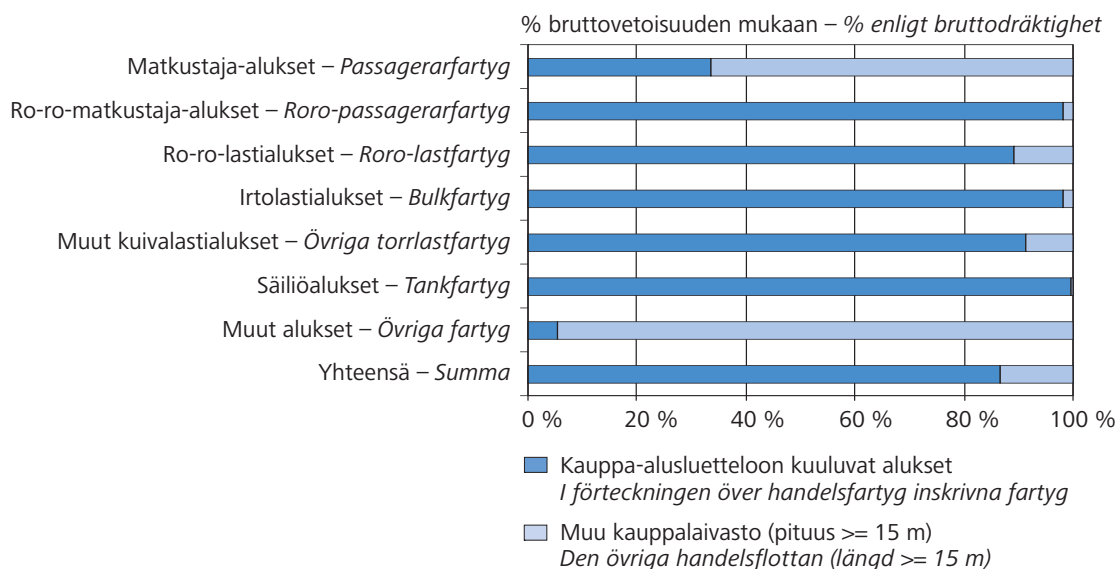
Tabell 15. I förteckningen över handelsfartyg inskrivna fartyg och deras andel av den egentliga handelsflottan (längd >= 15 m), vid utgången av åren 2011–2012

	2012				2011			
	Luku Antal	Osuus % Andel	Brutto	Osuus % Andel	Luku Antal	Osuus % Andel	Brutto	Osuus % Andel
Matkustaja-alukset – <i>Passagerarfartyg</i>	2	0,9	13 300	33,4	2	1,0	13 300	33,5
Ro-ro-matkustaja-alukset – <i>Roro-passagerarfartyg</i> ¹⁾	14	29,8	520 252	98,1	11	27,5	430 691	96,6
Ro-ro-lastialukset – <i>Roro-lastfartyg</i>	33	75,0	509 495	89,3	32	78,0	432 359	99,7
Irtolastialukset – <i>Bulkfartyg</i>	4	60,0	86 443	98,1	2	66,7	18 527	91,8
Muut kuivalastialukset – <i>Övriga torrlastfartyg</i>	37	48,1	133 262	91,5	35	48,6	136 730	94,9
Säiliöalukset – <i>Tankfartyg</i>	11	73,3	363 171	99,8	11	73,3	363 171	99,8
Muut alukset – <i>Övriga fartyg</i>	15	5,0	7 858	5,3	16	5,3	8 020	5,0
Yhteensä – Summa	116	16,5	1 633 781	86,6	109	16,0	1 402 798	87,3

1) Alustyyppiin nimi aiemmin matkustaja-autolautat – *Fartygstypens namn tidigare passagerarbilfärjor*

Kuvio 10. Kauppa-alusluetteloon merkittyjen alusten osuus varsinaisesta kauppalaivastosta (pituus >= 15 m), vuoden lopussa 2012

Figur 10. I förteckningen över handelsfartyg inskrivna fartyg och deras andel av den egentliga handelsflottan (längd >= 15 m), vid utgången av år 2012



3 Aluskiinnitykset

Kauppa-aluksille oli vahvistettu vuoden 2012 lopussa kaikkiaan 604 aluskiinnitystä, joiden yhteisarvo oli 2 375 miljoonaa euroa. Eniten kiinnityksiä euromääräisesti oli kuivalastialuksilla (49 %) ja matkustaja-aluksilla (37 %).

Vuosina 2000–2012 kiinnitysten rahallinen arvo on ollut 1,6–2,4 miljoonaa euroa ja kiinnitysten lukumäärä on vaihdellut 597–810 välillä (taulukko 16 ja kuva 11).

3 Inteckningar i fartyg

I slutet av år 2012 hade sammanlagt 604 inteckningar fastställts för handelsfartyg – totalvärdet uppgick till 2 375 miljoner euro. Flest inteckningar uttryckt i euro hade torrlastfartyg (49 %) och passagerarfartyg (37 %).

Åren 2000–2012 uppgick inteckningarnas värde i pengar till 1,6–2,4 miljoner euro och antalet inteckningar varierade mellan 597 och 810 (tabell 16 och bild 11).

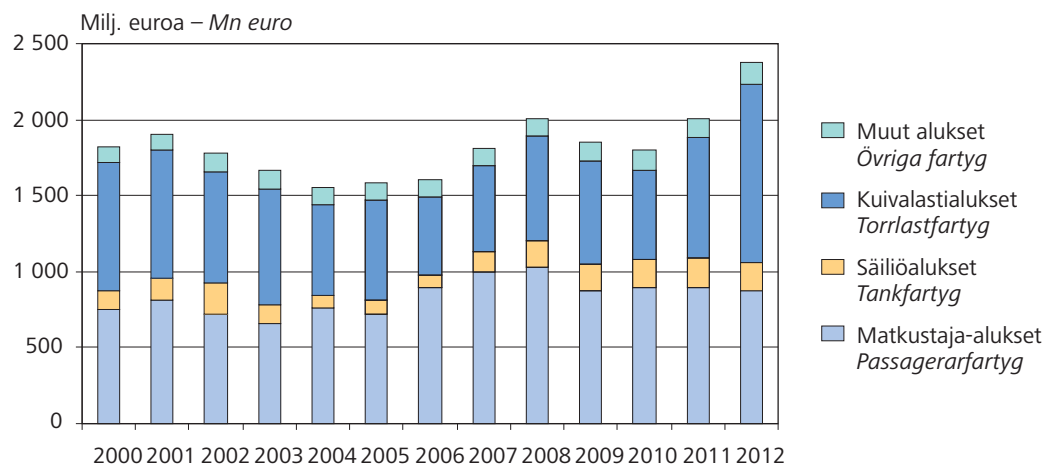
Taulukko 16. Aluskiinnitykset alustyypeittäin, vuoden lopussa 2000–2012

Tabell 16. Inteckningar i fartyg enligt fartygstyp, vid utgången av åren 2000–2012

Vuosi År	Matkustaja-alukset Passagerarfartyg		Säiliöalukset Tankfartyg		Kuivalastialukset Torrlastfartyg		Muut alukset Övriga fartyg		Yhteensä Summa	
	Kiinnitysten lukumäärä Antal inteckningar	milj. euroa mn euro	Kiinnitysten lukumäärä Antal inteckningar	milj. euroa mn euro	Kiinnitysten lukumäärä Antal inteckningar	milj. euroa mn euro	Kiinnitysten lukumäärä Antal inteckningar	milj. euroa mn euro	Kiinnitysten lukumäärä Antal inteckningar	milj. euroa mn euro
2000	308	749	14	121	130	849	358	102	810	1 821
2001	301	810	16	142	135	850	356	100	808	1 902
2002	285	720	14	206	119	734	342	122	760	1 782
2003	286	659	11	128	116	756	350	122	763	1 665
2004	288	763	4	81	104	593	340	119	736	1 556
2005	301	722	4	93	96	652	324	116	725	1 583
2006	285	890	4	84	92	517	308	118	689	1 609
2007	295	1 002	6	129	90	562	292	119	683	1 812
2008	297	1 027	7	179	99	687	274	113	677	2 006
2009	282	877	7	172	94	683	268	123	651	1 855
2010	254	894	7	186	84	589	259	133	604	1 803
2011	255	895	8	192	86	791	248	126	597	2 004
2012	246	873	8	189	98	1 174	252	139	604	2 375

Kuivio 11. Aluskiinnitykset (milj. euroa) alustyypeittäin, vuoden lopussa 2000–2012

Figur 11. Inteckningar i fartyg (mn euro) enligt fartygstyp, vid utgången av åren 2000–2012



4 Merimiesten määrä 4 Antal sjömän

Merimiehiä koskevat tiedot on saatu Liikenteen turvallisuusviraston Trafín pitämästä merimiesrekisteristä, joka perustuu lakiin laivaväen luetteloinnista (1360/2006). Tilasto sisältää suomalaisilla aluksilla palvelleiden suomalaisten merimiesten ohella myös suomalaisilla aluksilla palvelleet ulkomaiset merimiehet sekä lisäksi ulkomaisilla aluksilla palvelleita suomalaisia merimiehiä, sikäli kun heistä on saatu tietoja.

Vuonna 2012 merimiesammateissa tehtiin kaikkiaan 6 470 henkilötyövuotta, josta ulkomaan liikenteen osuus oli 89 % ja kotimaan liikenteen 11 %. Edelliseen vuoteen verrattuna henkilötyövuosien määrä kasvoi kahdella prosentilla eli 118 henkilötyövuodella. Naisten osuus tehdyistä henkilötyövuosista oli 26 %. Ulkomaalaiset merimiehet tekivät yhdeksän prosenttia henkilötyövuosista. Vuosina 2000–2012 henkilötyövuosien määrä on vähentynyt 2 076:llä eli 24 prosenttia (taulukko 17 ja kuva 12). Merimiesammateissa työskenteli vuonna 2012 kaikkiaan 9 469 eri henkilöä, josta naisia oli 2 621. Viimeisten kahdentoista vuoden aikana henkilömäärä on ollut 9 000–12 000.

Taulukossa 18 on esitetty eri merimiesammateissa tehdyt henkilötyövuodet vuonna 2012 sekä lisäksi kesäkuun ja joulukuun viimeisenä päivänä aluksilla olleiden merimiesten lukumäärä ulkomaan ja kotimaan liikenteessä. Lisätietoja merimiehistä on saatavissa Liikenteen turvallisuusviraston Trafín julkaisuja -sarjan vuosijulkaisusta Merimiestilasto.

Taulukko 17. Merimiesammateissa tehdyt henkilötyövuodet sekä 30.6. ja 31.12. aluksilla olleiden merimiesten lukumäärä, 2000–2012

Tabell 17. Årsverken i sjömansyrken samt antal sjömän på fartygen 30.6 och 31.12, 2000–2012

Vuosi År	Henkilötyövuodet – Årsverken			Merimiesten määrä – Antal sjömän			
	Miehet – Män	Naiset – Kvinnor	Yhteensä – Totalt	Aluksilla olleet merimiehet – Antal sjömän på fartygen			
				30. kesäkuuta – 30 juni		31. joulukuuta – 31 december	
				Henkilötyöv. Årsverken	Henkilötyöv. Årsverken	Henkilötyöv. Årsverken	Henkilöä Personer
2000	6 103	2 443	8 546	4 532	1 297	3 537	1 012
2001	6 277	2 347	8 623	4 594	1 278	3 623	978
2002	6 041	2 303	8 344	4 395	1 210	3 477	970
2003	5 999	2 235	8 234	4 401	1 229	3 377	959
2004	5 533	2 023	7 556	4 457	1 288	2 993	809
2005	5 531	2 071	7 602	4 197	1 148	3 055	857
2006	5 220	1 853	7 072	3 777	975	2 895	772
2007	5 225	1 904	7 129	3 861	1 076	3 072	850
2008	5 179	1 860	7 039	3 804	1 019	3 080	880
2009	4 855	1 710	6 564	3 476	947	2 748	714
2010	4 721	1 627	6 348	3 769	1 076	2 796	767
2011*	4 688	1 664	6 352	3 418	931	2 628	724
2012	4 800	1 671	6 470	3 423	951	2 930	791

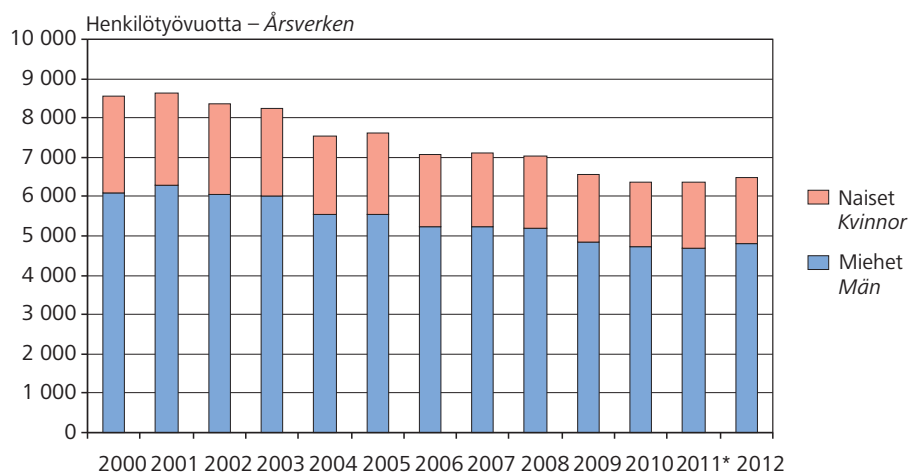
* Henkilötyövuosien määrä on korjattu alaspäin, kokonaismäärä väheni 22 vuodella – Antalen årsverken har korrigerats nedåt, det totala antalet minskade med 22 år

Uppgifterna om sjömän är tagna ur sjömansregistret, som Trafiksäkerhetsverket Trafí för med stöd av lagen om registrering av fartygspersonal (1360/2006). Statistiken omfattar förutom finländska sjömän som tjänstgjort på finländska fartyg även utländska sjömän som tjänstgjort på finländska fartyg och därtill finländska sjömän som tjänstgjort på utländska fartyg, i den mån uppgifter om dessa funnits att tillgå.

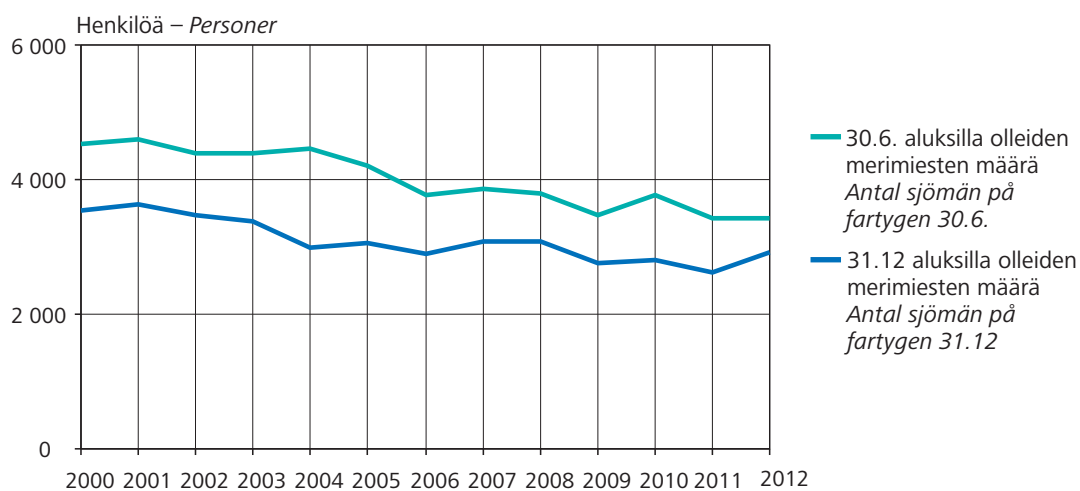
År 2012 utfördes sammanlagt 6 470 årsverken i sjömansyrkena, varav utrikesfartens andel var 89 % och inrikesfartens 11 %. Jämfört med året innan ökade antalet årsverken med 2 %, dvs. med 118 årsverken. Kvinnornas andel av årsverkena uppgick till 26 %. Utländska sjömän stod för 9 % av årsverkena. Åren 2000–2012 minskade antalet årsverken med 2 076, dvs. 24 % (tabell 17 och bild 12). I sjömansyrken arbetade år 2012 sammanlagt 9 469 personer, av vilka 2 621 var kvinnor. Antalet har under de senaste tolv åren uppgått till 9 000–12 000 personer.

Tabell 18 visar årsverkena i olika sjömansyrken år 2012 samt antalet sjömän på fartygen i utrikes- och inrikesfart den sista juni och den sista december. Närmare uppgifter om sjömän finns i den årliga statistiken över sjömän som ingår i serien publikationer från Trafí (Trafiksäkerhetsverket).

Kuvio 12. Merimiesammateissa tehdyt henkilötyövuodet, 2000–2012
Figur 12. Årsverken i sjömansyrken, 2000–2012



Kuvio 13. Aluksilla 30.6. ja 31.12. olleiden merimiesten lukumäärä, 2000–2012
Figur 13. Antal sjömän på fartygen 30.6. och 31.12, 2000–2012



Taulukko 18. Merimiesammateissa tehdyt henkilötyövuodet sekä 30.6. ja 31.12. aluksilla olleiden merimiesten lukumäärä ammateittain, 2012

Tabell 18. Årsverken i sjömansyrken samt antal sjömän på fartygen 30.6. och 31.12 yrkesvis, 2012

Ammatti – Yrke	Henkilötyövuodet – Årsverken			Merimiesten määrä – Antal sjömän					
				Aluksilla olleet merimiehet – Sjömän på fartygen					
				30.6.2012			31.12.2012		
	Ulkomaan liikenne Utrikes trafik	Kotimaan liikenne Inrikes trafik	Yhteensä Totalt	Ulkomaan liikenne Utrikes trafik	Kotimaan liikenne Inrikes trafik	Yhteensä Totalt	Ulkomaan liikenne Utrikes trafik	Kotimaan liikenne Inrikes trafik	Yhteensä Totalt
Päällikkö – Befälhavare	281	174	455	120	182	302	119	77	196
Yliperämies – Överstyrman	243	29	271	105	23	128	111	9	120
I perämies – I styrman	281	10	291	124	3	127	118	4	122
II perämies – II styrman	82	4	85	37	–	37	36	3	39
III perämies – III styrman	9	0	9	5	–	5	2	1	3
Perämies – Styrman	12	4	16	7	6	13	3	1	4
Laivuri/kuljettaja – Skeppare	–	0	0	–	1	1	–	–	–
Linjaluotsi – Linjelots	24	4	28	9	3	12	11	–	11
Radiosähköttäjä – Radiotelegrafist	–	1	1	–	–	–	–	–	–
Pursimies yt – Båtsman at	63	7	70	26	2	28	28	5	33
Pursimies – Båtsman	48	1	49	22	–	22	17	2	19
Kansikorjausmies yt – Däcksreparatör at	74	0	75	33	–	33	34	–	34
Kansikorjausmies – Däcksreparatör	47	0	47	19	–	19	20	–	20
Matruusi yt – Matros at	235	32	267	99	8	107	113	10	123
Matruusi – Matros	89	25	114	36	17	53	40	11	51
Kansimies yt – Däcksman at	2	41	43	–	48	48	1	35	36
Kansimies – Däcksman	7	89	95	6	197	203	1	9	10
Vahtimies yt – Vaktman at	215	33	248	120	19	139	106	13	119
Vahtimies, kansi – Vaktman, däck	85	4	89	46	6	52	42	–	42
Muu kansihenkilökunta – Övrig däckspersonal	79	29	108	37	36	73	12	13	25
Kansihenkilökunta yht. – Däckspersonal totalt	1 875	485	2 360	851	551	1 402	814	193	1 007
Konepäällikkö – Maskinchef	243	90	333	106	66	172	111	44	155
Konemestari – Maskinmästare	14	11	25	7	13	20	3	–	3
Päiväkonemestari – Dagmaskinmästare	23	2	25	10	–	10	11	1	12
I konemestari – I maskinmästare	161	6	167	71	2	73	74	4	78
II konemestari – II maskinmästare	157	2	158	71	2	73	76	2	78
Sähkömestari – Elmästare	25	3	27	12	–	12	9	2	11
Yhtenäispäällystö – Enhetsbefäl	0	34	34	–	43	43	–	9	9
Koneenhoitaja – Maskinskötare	0	0	0	–	–	–	–	–	–
Korjausmies yt – Reparatör at	90	10	100	43	2	45	43	6	49
Korjausmies – Reparatör	73	1	74	30	2	32	39	–	39
Sähkömies yt – Elektriker at	94	4	98	40	–	40	49	2	51
Sähkömies – Elektriker	51	0	51	25	1	26	23	–	23
Vahtimies, kone – Vaktman, maskin	37	1	37	20	–	20	14	–	14
Konemies yt – Maskinman at	63	8	71	31	–	31	31	5	36
Konemies – Maskinman	56	1	57	24	1	25	23	–	23
Muu konehenkilökunta – Övrig maskinpersonal	12	3	15	9	1	10	7	1	8
Konehenkilökunta yht. – Maskinpersonal totalt	1 100	173	1 273	499	133	632	513	76	589
Ravintolahenkilökunta – Restaurangpersonal	1 830	44	1 874	863	66	929	854	18	872
Hotellihenkilökunta – Hotellpersonal	388	1	389	181	2	183	176	–	176
Myyvälähenkilökunta – Försäljningspersonal	340	0	341	165	2	167	172	–	172
Muu palveluhenkilökunta – Övrig servicepersonal	233	1	234	108	2	110	114	–	114
Taloushenkilökunta yht. – Ekonomipersonal totalt	2 792	46	2 838	1 317	72	1 389	1 316	18	1 334
Kaikkian – I allt 1)	5 766	704	6 470	2 667	756	3 423	2 643	287	2 930

1) Merimiesammateissa toimineiden eri henkilöiden kokonaismäärä vuonna 2012 oli 9 469, josta naisia 2 621 – Antalet yrkesverksamma sjömän år 2012 var 9 469, därav 2 621 kvinnor.

*Kauppalaivasto 2012 – Handelsflottan 2012 –
Finnish merchant fleet 2012*

Liitetaulukot – Bilagor – Annexes

Taulu 1. Kauppalaivastoon kuuluvat vähintään 15 metriä pitkät alukset vuoden 2012 alkaessa ja päättyessä
Tabell 1. Handelsfartyg med en längd av minst 15 m, vid ingången och utgången av år 2012
Table 1. Ships of the Finnish merchant fleet of 15 m in length and over at the beginning and end of 2012

	Matkustaja-alukset Passagerarfartyg Passenger ships			Säiliöalukset Tankfartyg Tankers			Kuivalastialukset Torrlastfartyg Dry cargo ships		
	Luku Antal Number	Brutto Gross	Netto Net	Luku Antal Number	Brutto Gross	Netto Net	Luku Antal Number	Brutto Gross	Netto Net
Vuoden alkaessa – Vid årets början – At the beginning of the year	249	485 591	245 490	15	363 870	182 036	116	597 783	207 158
Lisäys – Ökning – Increase:									
kotimaassa rakennettuja – i Finland byggda – new ships built in Finland	–	–	–	–	–	–	–	–	–
ulkomailla rakennettuja – i utlandet byggda – new ships built abroad	–	–	–	–	–	–	3	95 918	45 117
ulkomailla ostettuja – i utlandet köpta – ships bought from abroad	7	83 930	30 407	–	–	–	4	8 196	3 711
uudestaan rakennettuja, mitattuja, kun- nostettuja tai rekisteröityjä vanhoja aluksia – ombyggda, ommätta, upprustade eller omregistrerade fartyg – ships rebuilt, remeasured, repaired or re-reg.	2	122	103	–	–	–	1	3 828	2 106
muu lisäys – övrig ökning – other reason for increase	2	949	297	–	–	–	9	148 969	45 754
lajin muutos – ändring av art – converted into different type of craft	1	142	60	–	–	–	1	74	23
Yhteensä – Summa – Total	12	85 143	30 867	–	–	–	18	256 985	96 711
Vähennys – Minskning – Decrease:									
ulkomaille myytyjä – till utlandet sålda – ships sold abroad	–	–	–	–	–	–	1	13 145	3 944
haaksirikkoutuneita – genom förolyckande – wrecked	–	–	–	–	–	–	–	–	–
hylyksi tuomittuja tai purettuja – genom kondemnering eller slopning – condemned or broken up	–	–	–	–	–	–	–	–	–
uudestaan mitattuja – ommätta – remeasured	–	–	6	–	–	–	–	–	–
muista syistä poistettuja – av annan orsak avförda – other reason	–	–	–	–	–	–	–	–	–
lajin muutos – ändring av art – converted into different type of craft	3	448	153	–	–	–	5	37 579	14 101
Yhteensä – Summa – Total	3	448	159	–	–	–	6	50 724	18 045
Vuoden päättyessä – Vid årets slut – At the end of the year	258	570 286	276 198	15	363 870	182 036	128	804 044	285 824

Muut alukset Övriga fartyg Other ships			Yhteensä Summa Total			Proomut (pituus >= 15 m) Pråmar (längd >= 15 m) Barges (length >= 15 m)			
Luku Antal Number	Brutto Gross	Netto Net	Luku Antal Number	Brutto Gross	Netto Net	Luku Antal Number	Brutto Gross	Netto Net	
303	159 819	49 791	683	1 607 063	684 475	124	53 786	18 854	Vuoden alkaessa – Vid årets början – At the beginning of the year
–	–	–	–	–	–	–	–	–	Lisäys – Ökning – Increase: kotimaassa rakennettuja – i Finland byggda – new ships built in Finland
–	–	–	3	95 918	45 117	–	–	–	ulkomailla rakennettuja – i utlandet byggda – new ships built abroad
4	860	292	15	92 986	34 410	5	3 456	1 048	ulkomailta ostettuja – i utlandet köpta – ships bought from abroad
1	687	206	4	4 637	2 415	4	557	168	uudestaan rakennettuja, mitattuja, kun- nostettuja tai rekisteröityjä vanhoja aluksia – ombyggda, ommätta, upprustade eller omregistrerade fartyg – ships rebuilt, remeasured, repaired or re-reg.
3	134	41	14	150 052	46 092	2	217	66	muu lisäys – övrig ökning – other reason for increase
–	–	–	2	216	83	–	–	–	lajin muutos – ändring av art – converted into different type of craft
8	1 681	539	38	343 809	128 117	11	4 230	1 282	Yhteensä – Summa – Total
–	–	–	1	13 145	3 944	–	–	–	Vähennys – Minskning – Decrease: ulkomaille myytyjä – till utlandet sålda – ships sold abroad
–	–	–	–	–	–	–	–	–	haaksirikoutuneita – genom förolyckande – wrecked
–	–	–	–	–	–	–	–	–	hylyksi tuomittuja tai purettuja – genom kondemnering eller slokning – condemned or broken up
–	–	–	–	–	6	–	–	–	uudestaan mitattuja – ommätta – remeasured
–	–	–	–	–	–	–	–	–	muista syistä poistettuja – av annan orsak avförda – other reason
9	12 957	4 315	17	50 984	18 569	–	–	–	lajin muutos – ändring av art – converted into different type of craft
9	12 957	4 315	18	64 129	22 519	–	–	–	Yhteensä – Summa – Total
302	148 543	46 015	703	1 886 743	790 073	135	58 016	20 136	Vuoden päättyessä – Vid årets slut – At the end of the year

Taulu 2. Kauppalaivastoon kuuluvat vähintään 15 metriä pitkät alukset kotipaikoittain vuoden 2012 päättyessä
Tabell 2. Handelsfartyg med en längd av minst 15 m enligt hemort, vid utgången av år 2012
Table 2. Ships of the Finnish merchant fleet of 15 m in length and over classified by home port at the end of 2012

Alusten kotipaikka Fartygens hemort Home port	Matkustaja-alukset Passagerarfartyg Passenger ships			Säiliöalukset Tankfartyg Tankers			Kuivalastialukset Torrlastfartyg Dry cargo ships		
	Luku Antal Number	Brutto Gross	Netto Net	Luku Antal Number	Brutto Gross	Netto Net	Luku Antal Number	Brutto Gross	Netto Net
Koko maa – Hela landet – Whole country	258	570 016	276 198	15	363 870	182 036	128	804 044	285 824
Manner-Suomi – Fasta Finland – Mainland Finland . .	235	241 452	80 674	15	363 870	182 036	96	590 055	217 954
Uusimaa – Nyland	61	173 575	57 288	10	331 261	166 172	50	526 379	189 204
Espoo – Esbo	1	111	52	–	–	–	1	31	10
Hanko – Hangö	2	320	105	–	–	–	1	26	8
Helsinki – Helsingfors	49	172 480	56 866	4	150 963	79 734	31	512 525	181 753
Loviisa – Lovisa	1	46	15	–	–	–	–	–	–
Porvoo – Borgå	6	447	181	6	180 298	86 438	10	12 864	7 040
Raasepori – Raseborg	2	171	69	–	–	–	5	473	145
Sipoo – Sibbo	–	–	–	–	–	–	2	460	248
Varsinais-Suomi – Egentliga Finland	49	10 686	3 586	4	32 423	15 749	33	56 030	25 015
Kaarina – S:t Karins	–	–	–	–	–	–	5	33 979	16 285
Kemiönsaari – Kimitoön	1	79	26	–	–	–	7	5 951	3 098
Kustavi – Gustavs	–	–	–	–	–	–	–	–	–
Mynämäki	–	–	–	–	–	–	–	–	–
Naantali – Nådendal	1	87	29	3	32 286	15 685	4	1 677	570
Parainen – Pargas	4	761	280	1	137	64	3	1 006	537
Salo	–	–	–	–	–	–	–	–	–
Turku – Åbo	39	9 449	3 112	–	–	–	13	13 343	4 502
Uusikaupunki – Nystad	4	310	139	–	–	–	1	74	23
Satakunta	3	234	95	1	186	115	1	236	95
Eurajoki – Euraäminne	–	–	–	–	–	–	–	–	–
Huittinen	–	–	–	–	–	–	–	–	–
Luvia	1	58	20	–	–	–	–	–	–
Merikarvia – Sastmola	–	–	–	–	–	–	–	–	–
Pori – Björneborg	1	55	28	1	186	115	–	–	–
Rauma – Raumo	1	121	47	–	–	–	1	236	95
Kanta-Häme – Egentliga Tavastland	4	367	155	–	–	–	–	–	–
Hämeenlinna – Tavastehus	4	367	155	–	–	–	–	–	–
Pirkanmaa – Birkaland	9	873	412	–	–	–	–	–	–
Mänttä-Vilppula	1	55	23	–	–	–	–	–	–
Ruovesi	1	145	80	–	–	–	–	–	–
Tampere – Tammerfors	6	611	277	–	–	–	–	–	–
Virrat – Virdois	1	62	32	–	–	–	–	–	–
Päijät-Häme – Päijänne-Tavastland	13	1 189	462	–	–	–	–	–	–
Heinola	–	–	–	–	–	–	–	–	–
Hollola	–	–	–	–	–	–	–	–	–
Lahti – Lahtis	12	1 113	436	–	–	–	–	–	–
Sysmä	1	76	26	–	–	–	–	–	–
Kymenlaakso – Kymmenedalen	7	13 283	4 790	–	–	–	1	237	151
Hamina – Fredrikshamn	–	–	–	–	–	–	–	–	–
Kotka	6	13 250	4 766	–	–	–	1	237	151
Kouvola	1	33	24	–	–	–	–	–	–
Pyhtää – Pyttis	–	–	–	–	–	–	–	–	–
Virolahti	–	–	–	–	–	–	–	–	–
Etelä-Karjala – Södra Karelen	9	2 239	991	–	–	–	–	–	–
Imatra	2	82	39	–	–	–	–	–	–
Lappeenranta – Villmanstrand	7	2 157	952	–	–	–	–	–	–
Etelä-Savo – Södra Savolax	23	1 940	939	–	–	–	6	3 672	1 759
Joroinen – Jorois	–	–	–	–	–	–	1	83	51
Mikkeli – S:t Michel	3	177	80	–	–	–	–	–	–
Puumala	1	120	49	–	–	–	1	255	152
Savonlinna – Nyslott	18	1 579	790	–	–	–	4	3 334	1 556
Sulkava	1	64	20	–	–	–	–	–	–

Muut alukset Andra fartyg Other ships			Yhteensä Summa Total			Proomut (pituus >= 15 m) Pråmar (längd >= 15 m) Barges (length >= 15 m)			Alusten kotipaikka Fartygens hemort Home port
Luku Antal Number	Brutto Gross	Netto Net	Luku Antal Number	Brutto Gross	Netto Net	Luku Antal Number	Brutto Gross	Netto Net	Maakunta – Landskap – Region Kunta – Kommun – Municipality
302	148 543	46 015	703	1 886 473	790 073	135	58 016	20 136	Koko maa – Hela landet – Whole country
278	145 554	45 022	624	1 340 931	525 686	130	56 870	19 790	Manner-Suomi – Fasta Finland – Mainland Finland
93	108 481	32 793	214	1 139 696	445 457	37	15 345	4 676	Uusimaa – Nyland
1	75	23	3	217	85	–	–	–	Espoo – Esbo
12	1 402	416	15	1 748	529	–	–	–	Hanko – Hangö
67	104 449	31 581	151	940 417	349 934	37	15 345	4 676	Helsinki – Helsingfors
3	405	123	4	451	138	–	–	–	Loviisa – Lovisa
8	1 837	555	30	195 446	94 214	–	–	–	Porvoo – Borgå
2	313	95	9	957	309	–	–	–	Raasepori – Raseborg
–	–	–	2	460	248	–	–	–	Sipoo – Sibbo
76	21 086	7 122	162	120 225	51 472	26	19 578	6 378	Varsinais-Suomi – Egentliga Finland
–	–	–	5	33 979	16 285	–	–	–	Kaarina – S:t Karins
8	1 730	536	16	7 760	3 660	2	1 098	441	Kemiönsaari – Kimitoön
2	252	117	2	252	117	–	–	–	Kustavi – Gustavs
1	42	13	1	42	13	–	–	–	Mynämäki
5	935	423	13	34 985	16 707	1	7 264	2 420	Naantali – Nådendal
22	2 251	694	30	4 155	1 575	9	1 619	489	Parainen – Pargas
–	–	–	–	–	–	1	56	17	Salo
30	13 701	4 665	82	36 493	12 279	13	9 541	3 011	Turku – Åbo
8	2 175	674	13	2 559	836	–	–	–	Uusikaupunki – Nystad
25	2 835	892	30	3 491	1 197	12	10 935	3 685	Satakunta
1	44	27	1	44	27	1	38	12	Eurajoki – Euraåminne
–	–	–	–	–	–	1	46	14	Huittinen
4	308	115	5	366	135	–	–	–	Luvia
2	80	25	2	80	25	1	45	14	Merikarvia – Sastmola
8	788	239	10	1 029	382	1	4 886	1 466	Pori – Björneborg
10	1 615	486	12	1 972	628	8	5 920	2 179	Rauma – Raumo
–	–	–	4	367	155	–	–	–	Kanta-Häme – Egentliga Tavastland
–	–	–	4	367	155	–	–	–	Hämeenlinna – Tavastehus
1	38	12	10	911	424	2	93	29	Pirkanmaa – Birkaland
–	–	–	1	55	23	–	–	–	Mänttä-Vilppula
–	–	–	1	145	80	–	–	–	Ruovesi
1	38	12	7	649	289	2	93	29	Tampere – Tammerfors
–	–	–	1	62	32	–	–	–	Virrat – Virdois
2	105	32	15	1 294	494	3	271	231	Päijät-Häme – Päijänne-Tavastland
1	46	14	1	46	14	–	–	–	Heinola
–	–	–	–	–	–	2	226	210	Hollola
–	–	–	12	1 113	436	1	45	21	Lahti – Lahtis
1	59	18	2	135	44	–	–	–	Sysmä
20	3 985	1 206	28	17 505	6 147	7	834	254	Kymenlaakso – Kymmenedalen
3	303	99	3	303	99	1	63	19	Hamina – Fredrikshamn
13	3 451	1 046	20	16 938	5 963	6	771	235	Kotka
–	–	–	1	33	24	–	–	–	Kouvola
2	132	46	2	132	46	–	–	–	Pyhtää – Pyttis
2	99	15	2	99	15	–	–	–	Virolahti
6	345	107	15	2 584	1 098	9	1 844	1 011	Etelä-Karjala – Södra Karelen
1	41	13	3	123	52	–	–	–	Imatra
5	304	94	12	2 461	1 046	9	1 844	1 011	Lappeenranta – Villmanstrand
10	767	239	39	6 379	2 937	11	2 204	1 344	Etelä-Savo – Södra Savolax
–	–	–	1	83	51	–	–	–	Joroinen – Jorois
–	–	–	3	177	80	–	–	–	Mikkeli – S:t Michel
–	–	–	2	375	201	1	26	8	Puumala
10	767	239	32	5 680	2 585	10	2 178	1 336	Savonlinna – Nyslott
–	–	–	1	64	20	–	–	–	Sulkava

Taulu 2. Jatk.
Tabell 2. Forts.
Tabel 1. Cont.

Alusten kotipaikka Fartygens hemort Home port	Matkustaja-alukset Passagerarfartyg Passenger ships			Säiliöalukset Tankfartyg Tankers			Kuivalastialukset Torrlastfartyg Dry cargo ships		
	Luku Antal Number	Brutto Gross	Netto Net	Luku Antal Number	Brutto Gross	Netto Net	Luku Antal Number	Brutto Gross	Netto Net
Pohjois-Savo – Norra Savolax	11	1 699	864	–	–	–	1	183	86
Kuopio	8	1 474	703	–	–	–	1	183	86
Leppävirta	1	139	124	–	–	–	–	–	–
Siilinjärvi	–	–	–	–	–	–	–	–	–
Tuusniemi	1	34	20	–	–	–	–	–	–
Varkaus	1	52	17	–	–	–	–	–	–
Pohjois-Karjala – Norra Karelen	6	1 028	456	–	–	–	–	–	–
Joensuu	2	480	260	–	–	–	–	–	–
Kitee	1	31	14	–	–	–	–	–	–
Kontiolahti	1	49	25	–	–	–	–	–	–
Lieksa	1	341	111	–	–	–	–	–	–
Nurmes	1	127	46	–	–	–	–	–	–
Rääkkylä	–	–	–	–	–	–	–	–	–
Keski-Suomi – Mellersta Finland	14	1 434	596	–	–	–	–	–	–
Jyväskylä	7	952	364	–	–	–	–	–	–
Jämsä	3	221	123	–	–	–	–	–	–
Keuruu	1	88	40	–	–	–	–	–	–
Viitasaari	–	–	–	–	–	–	–	–	–
Äänekoski	3	173	69	–	–	–	–	–	–
Etelä-Pohjanmaa – Södra Österbotten	–	–	–	–	–	–	–	–	–
Pohjanmaa – Österbotten	7	27 869	8 373	–	–	–	3	3 024	1 537
Kaskinen – Kaskö	–	–	–	–	–	–	–	–	–
Kristiinankaupunki – Kristinestad	1	54	23	–	–	–	–	–	–
Luoto – Larsmo	–	–	–	–	–	–	–	–	–
Maalahti – Malax	–	–	–	–	–	–	–	–	–
Mustasaari – Korsholm	–	–	–	–	–	–	–	–	–
Närpiö – Närpes	2	325	100	–	–	–	–	–	–
Pietarsaari – Jakobstad	2	166	52	–	–	–	1	2 580	1 367
Vaasa – Vasa	2	27 324	8 198	–	–	–	1	114	71
Vöyri – Vörå	–	–	–	–	–	–	1	330	99
Keski-Pohjanmaa – Mellersta Österbotten	1	128	54	–	–	–	–	–	–
Kokkola – Karleby	1	128	54	–	–	–	–	–	–
Pohjois-Pohjanmaa – Norra Österbotten	8	1 789	600	–	–	–	1	294	107
Haukipudas	–	–	–	–	–	–	–	–	–
Ii	–	–	–	–	–	–	–	–	–
Kalajoki	2	68	29	–	–	–	1	294	107
Oulu – Uleåborg	6	1 721	571	–	–	–	–	–	–
Raahe – Brahestad	–	–	–	–	–	–	–	–	–
Kainuu – Kajanaland	3	153	69	–	–	–	–	–	–
Kajaani – Kajana	2	123	52	–	–	–	–	–	–
Suomussalmi	1	30	17	–	–	–	–	–	–
Lappi – Lappland	7	2 966	944	–	–	–	–	–	–
Inari – Enare	2	97	55	–	–	–	–	–	–
Kemi	3	2 803	857	–	–	–	–	–	–
Rovaniemi	2	66	32	–	–	–	–	–	–
Simo	–	–	–	–	–	–	–	–	–
Ahvenanmaa – Åland	23	328 564	195 524	–	–	–	32	213 989	67 870
Brändö	–	–	–	–	–	–	6	38 205	11 597
Eckerö	2	57 838	24 129	–	–	–	1	13 867	4 161
Finström	–	–	–	–	–	–	3	31 684	9 695
Föglö	–	–	–	–	–	–	–	–	–
Geta	–	–	–	–	–	–	–	–	–
Hammarland	–	–	–	–	–	–	–	–	–
Kumlinge	2	338	106	–	–	–	–	–	–
Lemland	–	–	–	–	–	–	–	–	–
Lumparland	–	–	–	–	–	–	1	339	199
Maarianhamina – Mariehamn	18	270 336	171 270	–	–	–	21	129 894	42 218
Saltvik	–	–	–	–	–	–	–	–	–
Vårdö	1	52	19	–	–	–	–	–	–

Muut alukset Andra fartyg Other ships			Yhteensä Summa Total			Proomut (pituus >= 15 m) Pråmar (längd >= 15 m) Barges (length >= 15 m)			Alusten kotipaikka Fartygens hemort Home port
Luku Antal Number	Brutto Gross	Netto Net	Luku Antal Number	Brutto Gross	Netto Net	Luku Antal Number	Brutto Gross	Netto Net	Maakunta – Landskap – Region Kunta – Kommun – Municipality
2	76	21	14	1 958	971	4	134	95	Pohjois-Savo – Norra Savolax
1	32	7	10	1 689	796	3	100	84	Kuopio
–	–	–	1	139	124	–	–	–	Leppävirta
1	44	14	1	44	14	–	–	–	Siilinjärvi
–	–	–	1	34	20	–	–	–	Tuusniemi
–	–	–	1	52	17	1	34	11	Varkaus
2	207	63	8	1 235	519	3	1 278	711	Pohjois-Karjala – Norra Karelen
1	66	20	3	546	280	–	–	–	Joensuu
–	–	–	1	31	14	–	–	–	Kitee
–	–	–	1	49	25	–	–	–	Kontiolahti
–	–	–	1	341	111	–	–	–	Lieksa
1	141	43	2	268	89	2	905	599	Nurmes
–	–	–	–	–	–	1	373	112	Rääkkylä
1	125	47	15	1 559	643	1	44	44	Keski-Suomi – Mellersta Finland
–	–	–	7	952	364	1	44	44	Jyväskylä
–	–	–	3	221	123	–	–	–	Jämsä
–	–	–	1	88	40	–	–	–	Keuruu
1	125	47	1	125	47	–	–	–	Viitasaari
–	–	–	3	173	69	–	–	–	Äänekoski
–	–	–	–	–	–	–	–	–	Etelä-Pohjanmaa – Södra Österbotten
17	3 516	1 218	27	34 409	11 128	8	3 127	960	Pohjanmaa – Österbotten
6	1 664	536	6	1 664	536	–	–	–	Kaskinen – Kaskö
–	–	–	1	54	23	–	–	–	Kristiinankaupunki – Kristinestad
–	–	–	–	–	–	1	57	18	Luoto – Larsmo
1	83	25	1	83	25	–	–	–	Maalahti – Malax
1	41	13	1	41	13	1	128	42	Mustasaari – Korsholm
1	233	70	3	558	170	–	–	–	Närpiö – Närpes
2	410	246	5	3 156	1 665	–	–	–	Pietarsaari – Jakobstad
6	1 085	328	9	28 523	8 597	6	2 942	900	Vaasa – Vasa
–	–	–	1	330	99	–	–	–	Vöyri – Vörå
3	855	258	4	983	312	–	–	–	Keski-Pohjanmaa – Mellersta Österbotten
3	855	258	4	983	312	–	–	–	Kokkola – Karleby
17	2 615	835	26	4 698	1 542	7	1 183	372	Pohjois-Pohjanmaa – Norra Österbotten
6	1 099	348	6	1 099	348	–	–	–	Haukipudas
1	76	24	1	76	24	–	–	–	Ii
5	442	136	8	804	272	4	946	294	Kalajoki
4	839	279	10	2 560	850	3	237	78	Oulu – Uleåborg
1	159	48	1	159	48	–	–	–	Raahe – Brahestad
–	–	–	3	153	69	–	–	–	Kainuu – Kajanaland
–	–	–	2	123	52	–	–	–	Kajaani – Kajana
–	–	–	1	30	17	–	–	–	Suomussalmi
3	518	177	10	3 484	1 121	–	–	–	Lappi – Lappland
–	–	–	2	97	55	–	–	–	Inari – Enare
2	427	129	5	3 230	986	–	–	–	Kemi
–	–	–	2	66	32	–	–	–	Rovaniemi
1	91	48	1	91	48	–	–	–	Simo
24	2 989	993	79	545 542	264 387	5	1 146	346	Ahvenanmaa – Åland
2	131	38	8	38 336	11 635	–	–	–	Brändö
1	352	136	4	72 057	28 426	–	–	–	Eckerö
1	165	50	4	31 849	9 745	–	–	–	Finström
3	210	82	3	210	82	–	–	–	Föglö
1	46	20	1	46	20	–	–	–	Geta
2	159	49	2	159	49	–	–	–	Hammarland
2	114	33	4	452	139	–	–	–	Kumlinge
–	–	–	–	–	–	1	35	11	Lemland
–	–	–	1	339	199	–	–	–	Lumparland
11	1 779	577	50	402 009	214 065	4	1 111	335	Maarianhamina – Mariehamn
1	33	8	1	33	8	–	–	–	Saltvik
–	–	–	1	52	19	–	–	–	Vårdö

Taulu 3. Kauppalaivastoon kuuluvat vähintään 15 metriä pitkät alukset vetoisuuden ja iän mukaan vuoden 2012 päättyessä
Tabell 3. Handelsfartyg med en längd av minst 15 m enligt dräktighet och ålder, vid utgången av år 2012
Table 3. Ships of the Finnish merchant fleet of 15 m in length and over classified by tonnage and age, at the end of 2012

Suuruusluokka Storleksgrupp Tonnage groups	Ikä – Ålder – Age											
	alle 5 vuotta under 5 år under 5 years			5–9 vuotta 5–9 år 5–9 years			10–14 vuotta 10–14 år 10–14 years			15–19 vuotta 15–19 år 15–19 years		
Brutto Gross	Luku Antal Number	Brutto Gross	Netto Net	Luku Antal Number	Brutto Gross	Netto Net	Luku Antal Number	Brutto Gross	Netto Net	Luku Antal Number	Brutto Gross	Netto Net

**Matkustaja-alukset – Passagerarfartyg –
Passenger ships**

0 – 99	4	236	96	6	418	160	3	134	68	2	124	59
100 – 199	2	269	110	–	–	–	–	–	–	9	1 148	443
200 – 299	–	–	–	–	–	–	2	577	184	–	–	–
300 – 399	–	–	–	1	329	127	–	–	–	–	–	–
400 – 499	–	–	–	–	–	–	–	–	–	–	–	–
500 – 999	1	812	244	–	–	–	–	–	–	4	2 146	649
1 000 – 1 599	–	–	–	–	–	–	1	1 512	513	–	–	–
1 600 – 1 999	–	–	–	–	–	–	–	–	–	–	–	–
2 000 – 2 999	1	2 285	686	–	–	–	–	–	–	–	–	–
3 000 – 3 999	–	–	–	–	–	–	–	–	–	–	–	–
4 000 – 4 999	–	–	–	–	–	–	–	–	–	–	–	–
5 000 – 5 999	–	–	–	–	–	–	–	–	–	–	–	–
6 000 – 6 999	–	–	–	–	–	–	–	–	–	–	–	–
7 000 – 7 999	–	–	–	–	–	–	–	–	–	–	–	–
8 000 – 8 999	–	–	–	–	–	–	–	–	–	–	–	–
9 000 – 9 999	–	–	–	–	–	–	–	–	–	–	–	–
10 000 – 14 999	–	–	–	–	–	–	–	–	–	–	–	–
15 000 – 19 999	–	–	–	–	–	–	–	–	–	–	–	–
20 000 – 29 999	–	–	–	–	–	–	1	29 841	9 652	–	–	–
30 000 – 39 999	–	–	–	–	–	–	1	36 365	15 434	–	–	–
40 000 – 49 999	–	–	–	3	137 769	45 039	–	–	–	–	–	–
50 000 – 99 999	–	–	–	–	–	–	–	–	–	1	59 912	41 309
Yhteensä – Summa – Total	8	3 602	1 136	10	138 516	45 326	8	68 429	25 851	16	63 330	42 460

Säiliöalukset – Tankfartyg – Tankers

0 – 99	–	–	–	–	–	–	–	–	–	–	–	–
100 – 199	–	–	–	–	–	–	–	–	–	–	–	–
200 – 299	–	–	–	–	–	–	–	–	–	–	–	–
300 – 399	–	–	–	–	–	–	–	–	–	–	–	–
400 – 499	–	–	–	–	–	–	–	–	–	–	–	–
500 – 999	–	–	–	–	–	–	–	–	–	–	–	–
1 000 – 1 599	–	–	–	–	–	–	–	–	–	–	–	–
1 600 – 1 999	–	–	–	–	–	–	–	–	–	–	–	–
2 000 – 2 999	–	–	–	–	–	–	–	–	–	–	–	–
3 000 – 3 999	–	–	–	–	–	–	–	–	–	–	–	–
4 000 – 4 999	–	–	–	–	–	–	–	–	–	–	–	–
5 000 – 5 999	–	–	–	–	–	–	–	–	–	–	–	–
6 000 – 6 999	–	–	–	–	–	–	–	–	–	–	–	–
7 000 – 7 999	–	–	–	–	–	–	–	–	–	–	–	–
8 000 – 8 999	–	–	–	–	–	–	–	–	–	–	–	–
9 000 – 9 999	–	–	–	2	19 820	9 192	–	–	–	–	–	–
10 000 – 14 999	–	–	–	–	–	–	–	–	–	–	–	–
15 000 – 19 999	–	–	–	4	63 920	31 108	–	–	–	–	–	–
20 000 – 29 999	–	–	–	–	–	–	–	–	–	–	–	–
30 000 – 39 999	–	–	–	–	–	–	–	–	–	–	–	–
40 000 – 49 999	–	–	–	2	85 620	43 991	–	–	–	–	–	–
50 000 – 99 999	–	–	–	2	129 552	66 561	1	64 259	30 846	–	–	–
Yhteensä – Summa – Total	–	–	–	10	298 912	150 852	1	64 259	30 846	–	–	–

TRAFIN JULKAISUJA 13/2013

Ikä – Ålder – Age												
20–24 vuotta 20–24 år 20–24 years			25–29 vuotta 25–29 år 25–29 years			30 vuotta ja yli 30 år och däröver 30 years and over			Yhteensä Summa Total			Suuruusluokka Storleksgrupp Tonnage groups
Luku Antal Number	Brutto Gross	Netto Net	Luku Antal Number	Brutto Gross	Netto Net	Luku Antal Number	Brutto Gross	Netto Net	Luku Antal Number	Brutto Gross	Netto Net	Brutto Gross

Matkustaja-alukset – Passagerarfartyg –
Passenger ships

15	959	458	14	873	461	86	4 618	2 122	130	7 362	3 424	0 – 99
1	196	59	5	627	223	47	6 533	2 846	64	8 773	3 681	100 – 199
2	441	163	1	220	66	16	3 954	1 497	21	5 192	1 910	200 – 299
–	–	–	1	334	133	4	1 369	429	6	2 032	689	300 – 399
–	–	–	1	471	158	4	1 889	664	5	2 360	822	400 – 499
2	1 235	423	3	2 575	898	2	1 671	624	12	8 439	2 838	500 – 999
1	1 469	552	–	–	–	1	1 105	536	3	4 086	1 601	1 000 – 1 599
–	–	–	–	–	–	–	–	–	–	–	–	1 600 – 1 999
–	–	–	–	–	–	1	2 630	789	2	4 915	1 475	2 000 – 2 999
–	–	–	–	–	–	–	–	–	–	–	–	3 000 – 3 999
–	–	–	–	–	–	–	–	–	–	–	–	4 000 – 4 999
–	–	–	–	–	–	–	–	–	–	–	–	5 000 – 5 999
–	–	–	–	–	–	–	–	–	–	–	–	6 000 – 6 999
–	–	–	–	–	–	–	–	–	–	–	–	7 000 – 7 999
–	–	–	–	–	–	–	–	–	–	–	–	8 000 – 8 999
–	–	–	–	–	–	–	–	–	–	–	–	9 000 – 9 999
–	–	–	1	10 271	3 082	1	12 907	4 618	2	23 178	7 700	10 000 – 14 999
–	–	–	–	–	–	1	17 053	5 116	1	17 053	5 116	15 000 – 19 999
–	–	–	–	–	–	1	21 473	8 695	2	51 314	18 347	20 000 – 29 999
2	70 646	43 733	2	72 244	44 110	–	–	–	5	179 255	103 277	30 000 – 39 999
–	–	–	–	–	–	–	–	–	3	137 769	45 039	40 000 – 49 999
1	58 376	38 970	–	–	–	–	–	–	2	118 288	80 279	50 000 – 99 999
24	133 322	84 358	28	87 615	49 131	164	75 202	27 936	258	570 016	276 198	Yhteensä – Summa – Total

Säiliöalukset – Tankfartyg – Tankers

–	–	–	–	–	–	1	50	28	1	50	28	0 – 99
–	–	–	–	–	–	2	323	179	2	323	179	100 – 199
–	–	–	–	–	–	–	–	–	–	–	–	200 – 299
–	–	–	–	–	–	1	326	131	1	326	131	300 – 399
–	–	–	–	–	–	–	–	–	–	–	–	400 – 499
–	–	–	–	–	–	–	–	–	–	–	–	500 – 999
–	–	–	–	–	–	–	–	–	–	–	–	1 000 – 1 599
–	–	–	–	–	–	–	–	–	–	–	–	1 600 – 1 999
–	–	–	–	–	–	–	–	–	–	–	–	2 000 – 2 999
–	–	–	–	–	–	–	–	–	–	–	–	3 000 – 3 999
–	–	–	–	–	–	–	–	–	–	–	–	4 000 – 4 999
–	–	–	–	–	–	–	–	–	–	–	–	5 000 – 5 999
–	–	–	–	–	–	–	–	–	–	–	–	6 000 – 6 999
–	–	–	–	–	–	–	–	–	–	–	–	7 000 – 7 999
–	–	–	–	–	–	–	–	–	–	–	–	8 000 – 8 999
–	–	–	–	–	–	–	–	–	2	19 820	9 192	9 000 – 9 999
–	–	–	–	–	–	–	–	–	–	–	–	10 000 – 14 999
–	–	–	–	–	–	–	–	–	4	63 920	31 108	15 000 – 19 999
–	–	–	–	–	–	–	–	–	–	–	–	20 000 – 29 999
–	–	–	–	–	–	–	–	–	–	–	–	30 000 – 39 999
–	–	–	–	–	–	–	–	–	2	85 620	43 991	40 000 – 49 999
–	–	–	–	–	–	–	–	–	3	193 811	97 407	50 000 – 99 999
–	–	–	–	–	–	4	699	338	15	363 870	182 036	Yhteensä – Summa – Total

Taulu 3. Jatk.
Tabell 3. Forts.
Tabel 3. Cont.

Suuruusluokka Storleksgrupp Tonnage groups	Ikä – Ålder – Age											
	alle 5 vuotta under 5 år under 5 years			5–9 vuotta 5–9 år 5–9 years			10–14 vuotta 10–14 år 10–14 years			15–19 vuotta 15–19 år 15–19 years		
	Luku Antal Number	Brutto Gross	Netto Net	Luku Antal Number	Brutto Gross	Netto Net	Luku Antal Number	Brutto Gross	Netto Net	Luku Antal Number	Brutto Gross	Netto Net
Kuivalastialukset – Torrlastfartyg – Dry cargo ships												
0 – 99	–	–	–	–	–	–	2	120	37	2	76	31
100 – 199	–	–	–	–	–	–	–	–	–	–	–	–
200 – 299	–	–	–	–	–	–	–	–	–	–	–	–
300 – 399	–	–	–	–	–	–	–	–	–	–	–	–
400 – 499	–	–	–	–	–	–	–	–	–	–	–	–
500 – 999	–	–	–	–	–	–	–	–	–	–	–	–
1 000 – 1 599	–	–	–	–	–	–	–	–	–	–	–	–
1 600 – 1 999	–	–	–	–	–	–	–	–	–	–	–	–
2 000 – 2 999	–	–	–	–	–	–	3	8 870	4 999	–	–	–
3 000 – 3 999	2	6 598	1 980	–	–	–	–	–	–	–	–	–
4 000 – 4 999	–	–	–	–	–	–	–	–	–	–	–	–
5 000 – 5 999	–	–	–	–	–	–	–	–	–	3	15 717	7 875
6 000 – 6 999	–	–	–	–	–	–	–	–	–	–	–	–
7 000 – 7 999	–	–	–	–	–	–	–	–	–	–	–	–
8 000 – 8 999	–	–	–	–	–	–	–	–	–	1	8 407	2 523
9 000 – 9 999	–	–	–	2	18 262	8 410	–	–	–	–	–	–
10 000 – 14 999	1	14 841	6 420	–	–	–	10	114 254	39 707	2	22 349	8 318
15 000 – 19 999	–	–	–	2	31 172	9 352	2	37 312	11 195	2	38 073	11 423
20 000 – 29 999	8	219 184	65 758	–	–	–	–	–	–	1	25 996	7 799
30 000 – 39 999	2	67 916	36 716	–	–	–	1	33 724	10 836	–	–	–
40 000 – 49 999	–	–	–	–	–	–	–	–	–	–	–	–
50 000 – 99 999	–	–	–	–	–	–	–	–	–	–	–	–
Yhteensä – Summa – Total	13	308 539	110 874	4	49 434	17 762	18	194 280	66 774	11	110 618	37 969
Muut alukset – Andra fartyg – Other ships												
0 – 99	6	285	88	3	140	44	3	176	55	3	181	71
100 – 199	1	117	36	1	104	32	–	–	–	–	–	–
200 – 299	–	–	–	1	200	60	–	–	–	2	575	201
300 – 399	–	–	–	2	694	208	–	–	–	–	–	–
400 – 499	–	–	–	–	–	–	–	–	–	–	–	–
500 – 999	1	507	153	–	–	–	2	1 166	350	–	–	–
1 000 – 1 599	–	–	–	–	–	–	–	–	–	1	1 102	331
1 600 – 1 999	–	–	–	–	–	–	–	–	–	–	–	–
2 000 – 2 999	–	–	–	–	–	–	–	–	–	–	–	–
3 000 – 3 999	–	–	–	–	–	–	–	–	–	–	–	–
4 000 – 4 999	–	–	–	–	–	–	–	–	–	–	–	–
5 000 – 5 999	–	–	–	–	–	–	–	–	–	–	–	–
6 000 – 6 999	–	–	–	–	–	–	–	–	–	–	–	–
7 000 – 7 999	–	–	–	–	–	–	–	–	–	–	–	–
8 000 – 8 999	–	–	–	–	–	–	–	–	–	–	–	–
9 000 – 9 999	–	–	–	–	–	–	–	–	–	2	18 784	5 636
10 000 – 14 999	–	–	–	–	–	–	–	–	–	–	–	–
15 000 – 19 999	–	–	–	–	–	–	–	–	–	–	–	–
20 000 – 29 999	–	–	–	–	–	–	–	–	–	–	–	–
30 000 – 39 999	–	–	–	–	–	–	–	–	–	–	–	–
40 000 – 49 999	–	–	–	–	–	–	–	–	–	–	–	–
50 000 – 99 999	–	–	–	–	–	–	–	–	–	–	–	–
Yhteensä – Summa – Total	8	909	277	7	1 138	344	5	1 342	405	8	20 642	6 239

Ikä – Ålder – Age													Suuruusluokka Storleksgrupp Tonnage groups
20–24 vuotta 20–24 år 20–24 years			25–29 vuotta 25–29 år 25–29 years			30 vuotta ja yli 30 år och däröver 30 years and over			Yhteensä Summa Total				
Luku Antal Number	Brutto Gross	Netto Net	Luku Antal Number	Brutto Gross	Netto Net	Luku Antal Number	Brutto Gross	Netto Net	Luku Antal Number	Brutto Gross	Netto Net	Brutto Gross	
													Kuivalastialukset – Torrlastfartyg – Dry cargo ships
3	157	49	–	–	–	12	661	233	19	1 014	350	0 – 99	
–	–	–	1	128	39	6	808	349	7	936	388	100 – 199	
–	–	–	–	–	–	15	3 641	1 654	15	3 641	1 654	200 – 299	
1	330	99	–	–	–	5	1 828	951	6	2 158	1 050	300 – 399	
–	–	–	3	1 419	426	1	416	234	4	1 835	660	400 – 499	
3	2 613	1 279	2	1 703	980	1	624	306	6	4 940	2 565	500 – 999	
1	1 599	874	4	5 748	2 716	–	–	–	5	7 347	3 590	1 000 – 1 599	
2	3 985	2 372	1	1 656	712	2	3 678	1 931	5	9 319	5 015	1 600 – 1 999	
–	–	–	6	14 733	6 681	–	–	–	9	23 603	11 680	2 000 – 2 999	
2	7 656	4 032	1	3 686	1 106	–	–	–	5	17 940	7 118	3 000 – 3 999	
–	–	–	–	–	–	–	–	–	–	–	–	4 000 – 4 999	
3	17 373	5 401	–	–	–	–	–	–	6	33 090	13 276	5 000 – 5 999	
3	19 860	5 958	–	–	–	1	6 040	1 812	4	25 900	7 770	6 000 – 6 999	
–	–	–	–	–	–	–	–	–	–	–	–	7 000 – 7 999	
–	–	–	–	–	–	–	–	–	1	8 407	2 523	8 000 – 8 999	
–	–	–	1	9 080	2 724	–	–	–	3	27 342	11 134	9 000 – 9 999	
–	–	–	–	–	–	1	13 867	4 161	14	165 311	58 606	10 000 – 14 999	
–	–	–	–	–	–	1	17 884	5 366	7	124 441	37 336	15 000 – 19 999	
–	–	–	–	–	–	–	–	–	9	245 180	73 557	20 000 – 29 999	
–	–	–	–	–	–	–	–	–	3	101 640	47 552	30 000 – 39 999	
–	–	–	–	–	–	–	–	–	–	–	–	40 000 – 49 999	
–	–	–	–	–	–	–	–	–	–	–	–	50 000 – 99 999	
18	53 573	20 064	19	38 153	15 384	45	49 447	16 997	128	804 044	285 824	Yhteensä – Summa – Total	
													Muut alukset – Andra fartyg – Other ships
7	457	180	4	270	84	114	115	6 708	141	8 217	2 655	0 – 99	
1	111	34	4	613	185	55	59	8 136	66	9 081	3 071	100 – 199	
1	298	90	–	–	–	26	26	6 741	30	7 814	2 429	200 – 299	
–	–	–	1	385	116	20	19	6 774	22	7 853	2 532	300 – 399	
2	843	260	–	–	–	11	11	4 895	13	5 738	1 789	400 – 499	
–	–	–	1	526	158	9	9	6 161	13	8 360	2 689	500 – 999	
–	–	–	2	3 116	936	1	–	–	3	4 218	1 267	1 000 – 1 599	
1	1 734	521	–	–	–	–	–	–	1	1 734	521	1 600 – 1 999	
1	2 844	854	–	–	–	–	–	–	1	2 844	854	2 000 – 2 999	
–	–	–	–	–	–	–	–	–	–	–	–	3 000 – 3 999	
–	–	–	–	–	–	2	2	8 454	2	8 454	2 936	4 000 – 4 999	
–	–	–	–	–	–	–	–	–	–	–	–	5 000 – 5 999	
–	–	–	–	–	–	–	–	–	–	–	–	6 000 – 6 999	
–	–	–	2	14 132	4 240	2	2	15 050	4	29 182	8 756	7 000 – 7 999	
–	–	–	–	–	–	–	–	–	–	–	–	8 000 – 8 999	
–	–	–	4	36 264	10 880	–	–	–	6	55 048	16 516	9 000 – 9 999	
–	–	–	–	–	–	–	–	–	–	–	–	10 000 – 14 999	
–	–	–	–	–	–	–	–	–	–	–	–	15 000 – 19 999	
–	–	–	–	–	–	–	–	–	–	–	–	20 000 – 29 999	
–	–	–	–	–	–	–	–	–	–	–	–	30 000 – 39 999	
–	–	–	–	–	–	–	–	–	–	–	–	40 000 – 49 999	
–	–	–	–	–	–	–	–	–	–	–	–	50 000 – 99 999	
13	6 287	1 939	18	55 306	16 599	240	243	62 919	302	148 543	46 015	Yhteensä – Summa – Total	

Taulu 3. Jatk.
Tabell 3. Forts.
Tabel 3. Cont.

Suuruusluokka Storleksgrupp Tonnage groups	Ikä – Ålder – Age											
	alle 5 vuotta under 5 år under 5 years			5–9 vuotta 5–9 år 5–9 years			10–14 vuotta 10–14 år 10–14 years			15–19 vuotta 15–19 år 15–19 years		
	Luku Antal Number	Brutto Gross	Netto Net	Luku Antal Number	Brutto Gross	Netto Net	Luku Antal Number	Brutto Gross	Netto Net	Luku Antal Number	Brutto Gross	Netto Net
Kaikkiaan – I allt – Grand total												
0 – 99	10	521	184	9	558	204	8	430	160	7	381	161
100 – 199	3	386	146	1	104	32	–	–	–	9	1 148	443
200 – 299	–	–	–	1	200	60	2	577	184	2	575	201
300 – 399	–	–	–	3	1 023	335	–	–	–	–	–	–
400 – 499	–	–	–	–	–	–	–	–	–	–	–	–
500 – 999	2	1 319	397	–	–	–	2	1 166	350	4	2 146	649
1 000 – 1 599	–	–	–	–	–	–	1	1 512	513	1	1 102	331
1 600 – 1 999	–	–	–	–	–	–	–	–	–	–	–	–
2 000 – 2 999	1	2 285	686	–	–	–	3	8 870	4 999	–	–	–
3 000 – 3 999	2	6 598	1 980	–	–	–	–	–	–	–	–	–
4 000 – 4 999	–	–	–	–	–	–	–	–	–	–	–	–
5 000 – 5 999	–	–	–	–	–	–	–	–	–	3	15 717	7 875
6 000 – 6 999	–	–	–	–	–	–	–	–	–	–	–	–
7 000 – 7 999	–	–	–	–	–	–	–	–	–	–	–	–
8 000 – 8 999	–	–	–	–	–	–	–	–	–	1	8 407	2 523
9 000 – 9 999	–	–	–	4	38 082	17 602	–	–	–	2	18 784	5 636
10 000 – 14 999	1	14 841	6 420	–	–	–	10	114 254	39 707	2	22 349	8 318
15 000 – 19 999	–	–	–	6	95 092	40 460	2	37 312	11 195	2	38 073	11 423
20 000 – 29 999	8	219 184	65 758	–	–	–	1	29 841	9 652	1	25 996	7 799
30 000 – 39 999	2	67 916	36 716	–	–	–	2	70 089	26 270	–	–	–
40 000 – 49 999	–	–	–	5	223 389	89 030	–	–	–	–	–	–
50 000 – 99 999	–	–	–	2	129 552	66 561	1	64 259	30 846	1	59 912	41 309
Yhteensä – Summa – Total	29	313 050	112 287	31	488 000	214 284	32	328 310	123 876	35	194 590	86 668
Proomut (pituus >= 15 m) – Pråmar (längd >= 15 m) – Barges (length >= 15 m)												
0 – 99	4	230	71	2	80	25	3	146	45	1	60	19
100 – 199	–	–	–	–	–	–	–	–	–	–	–	–
200 – 299	–	–	–	–	–	–	–	–	–	–	–	–
300 – 399	–	–	–	–	–	–	–	–	–	–	–	–
400 – 499	–	–	–	–	–	–	–	–	–	–	–	–
500 – 999	2	1 618	498	–	–	–	–	–	–	–	–	–
1 000 – 1 599	1	1 232	370	–	–	–	–	–	–	–	–	–
1 600 – 1 999	–	–	–	–	–	–	–	–	–	–	–	–
2 000 – 2 999	–	–	–	–	–	–	–	–	–	1	2 282	685
3 000 – 3 999	–	–	–	–	–	–	–	–	–	–	–	–
4 000 – 4 999	–	–	–	–	–	–	–	–	–	–	–	–
5 000 – 5 999	–	–	–	–	–	–	–	–	–	–	–	–
6 000 – 6 999	–	–	–	–	–	–	–	–	–	–	–	–
7 000 – 7 999	–	–	–	–	–	–	1	7264	2420	–	–	–
8 000 – 8 999	–	–	–	–	–	–	–	–	–	–	–	–
9 000 – 9 999	–	–	–	–	–	–	–	–	–	–	–	–
10 000 – 14 999	–	–	–	–	–	–	–	–	–	–	–	–
15 000 – 19 999	–	–	–	–	–	–	–	–	–	–	–	–
20 000 – 29 999	–	–	–	–	–	–	–	–	–	–	–	–
30 000 – 39 999	–	–	–	–	–	–	–	–	–	–	–	–
40 000 – 49 999	–	–	–	–	–	–	–	–	–	–	–	–
50 000 – 99 999	–	–	–	–	–	–	–	–	–	–	–	–
Yhteensä – Summa – Total	7	3 080	939	2	80	25	4	7 410	2 465	2	2 342	704

TRAFIN JULKAISUJA 13/2013

Ikä – Ålder – Age												
20–24 vuotta 20–24 år 20–24 years			25–29 vuotta 25–29 år 25–29 years			30 vuotta ja yli 30 år och däröver 30 years and over			Yhteensä Summa Total			Suuruusluokka Storleksgrupp Tonnage groups
Luku Antal Number	Brutto Gross	Netto Net	Luku Antal Number	Brutto Gross	Netto Net	Luku Antal Number	Brutto Gross	Netto Net	Luku Antal Number	Brutto Gross	Netto Net	Brutto Gross
												Kaikkiaan – I allt – Grand total
25	1 573	687	18	1 143	545	214	12 037	4 516	291	16 643	6 457	0 – 99
2	307	93	10	1 368	447	114	15 800	6 158	139	19 113	7 319	100 – 199
3	739	253	1	220	66	57	14 336	5 229	66	16 647	5 993	200 – 299
1	330	99	2	719	249	29	10 297	3 719	35	12 369	4 402	300 – 399
2	843	260	4	1 890	584	16	7 200	2 427	22	9 933	3 271	400 – 499
5	3 848	1 702	6	4 804	2 036	12	8 456	2 958	31	21 739	8 092	500 – 999
2	3 068	1 426	6	8 864	3 652	1	1 105	536	11	15 651	6 458	1 000 – 1 599
3	5 719	2 893	1	1 656	712	2	3 678	1 931	6	11 053	5 536	1 600 – 1 999
1	2 844	854	6	14 733	6 681	1	2 630	789	12	31 362	14 009	2 000 – 2 999
2	7 656	4 032	1	3 686	1 106	–	–	–	5	17 940	7 118	3 000 – 3 999
–	–	–	–	–	–	2	8 454	2 936	2	8 454	2 936	4 000 – 4 999
3	17 373	5 401	–	–	–	–	–	–	6	33 090	13 276	5 000 – 5 999
3	19 860	5 958	–	–	–	1	6 040	1 812	4	25 900	7 770	6 000 – 6 999
–	–	–	2	14 132	4 240	2	15 050	4 516	4	29 182	8 756	7 000 – 7 999
–	–	–	–	–	–	–	–	–	1	8 407	2 523	8 000 – 8 999
–	–	–	5	45 344	13 604	–	–	–	11	102 210	36 842	9 000 – 9 999
–	–	–	1	10 271	3 082	2	26 774	8 779	16	188 489	66 306	10 000 – 14 999
–	–	–	–	–	–	2	34 937	10 482	12	205 414	73 560	15 000 – 19 999
–	–	–	–	–	–	1	21 473	8 695	11	296 494	91 904	20 000 – 29 999
2	70 646	43 733	2	72 244	44 110	–	–	–	8	280 895	150 829	30 000 – 39 999
–	–	–	–	–	–	–	–	–	5	223 389	89 030	40 000 – 49 999
1	58 376	38 970	–	–	–	–	–	–	5	312 099	177 686	50 000 – 99 999
55	193 182	106 361	65	181 074	81 114	456	188 267	65 483	703	1 886 473	790 073	Yhteensä – Summa – Total
												Proomut (pituus >= 15 m) – Pråmar (längd >= 15 m) – Barges (length >= 15 m)
2	55	17	4	74	24	27	1 138	513	43	1 783	714	0 – 99
4	768	632	1	121	37	32	4 470	1 763	37	5 359	2 432	100 – 199
1	248	78	5	1 172	361	11	2 673	855	17	4 093	1 294	200 – 299
2	673	203	2	696	210	2	732	221	6	2 101	634	300 – 399
–	–	–	–	–	–	5	2 405	958	5	2 405	958	400 – 499
1	604	316	1	698	210	11	6 731	2 938	15	9 651	3 962	500 – 999
–	–	–	1	1042	313	3	3 400	1 132	5	5 674	1 815	1 000 – 1 599
–	–	–	–	–	–	2	3 788	1 137	2	3 788	1 137	1 600 – 1 999
–	–	–	–	–	–	–	–	–	1	2 282	685	2 000 – 2 999
–	–	–	–	–	–	–	–	–	–	–	–	3 000 – 3 999
–	–	–	2	9586	2876	1	4 030	1 209	3	13 616	4 085	4 000 – 4 999
–	–	–	–	–	–	–	–	–	–	–	–	5 000 – 5 999
–	–	–	–	–	–	–	–	–	–	–	–	6 000 – 6 999
–	–	–	–	–	–	–	–	–	1	7 264	2 420	7 000 – 7 999
–	–	–	–	–	–	–	–	–	–	–	–	8 000 – 8 999
–	–	–	–	–	–	–	–	–	–	–	–	9 000 – 9 999
–	–	–	–	–	–	–	–	–	–	–	–	10 000 – 14 999
–	–	–	–	–	–	–	–	–	–	–	–	15 000 – 19 999
–	–	–	–	–	–	–	–	–	–	–	–	20 000 – 29 999
–	–	–	–	–	–	–	–	–	–	–	–	30 000 – 39 999
–	–	–	–	–	–	–	–	–	–	–	–	40 000 – 49 999
–	–	–	–	–	–	–	–	–	–	–	–	50 000 – 99 999
10	2 348	1 246	16	13 389	4 031	94	29 367	10 726	135	58 016	20 136	Yhteensä – Summa – Total

Laatuseloste

Tietosisältö ja käyttötarkoitus

Kauppalaivastotilasto on yhteenveto Liikenteen turvallisuusviraston Trafín ja Ahvenanmaan valtionviraston yhdessä ylläpitämän Suomen alusrekisterin tiedoista. Alusrekisterissä, jonka pitäminen perustuu alusrekisterilakiin, ovat tiedot kaikista Suomessa rekisteröidyistä aluksista. Aluksen rekisteröintipaikka määräytyy aluksen omistajan ilmoittaman kotipaikan mukaan.

Kauppalaivastotilastoilla on tarkoitus palvella mahdollisimman hyvin merenkulkupolitiikan päätöksentekijöitä tuottamalla heidän käyttöönsä tietoa suunnittelua, seuranta, valvontaa ja päätöksentekoa varten. Lisäksi teollisuus, kauppa, tutkimus ja merenkulkuelinkeino tarvitsevat kauppalaivastoa koskevia tilastotietoja.

Määritelmät ja luokitukset

Suomen rekisteröidyillä kauppalaivastolla tarkoitetaan kaikkia Suomen alusrekisteriin rekisteröityjä aluksia aluksen kokoon tai laatuun katsomatta.

Varsinaisella kauppalaivastolla tarkoitetaan rekisteröintipakon alaisia aluksia eli aluksia, joiden pituus on vähintään 15 metriä. Varsinaiseen kauppalaivastoon ei kuitenkaan lasketa proomuja ja muita kuljetuskoneettomia aluksia.

Varsinainen kauppalaivasto on jaettu alustyypeittäin neljään pääryhmään: *matkustajaluokset*, joihin kuuluvat matkustajaluokset sekä ro-ro-matkustajaluokset (ent. matkustajautolautat); *kuivalastialukset*, joihin luetaan ro-ro-lastialukset, irtolastialukset, konttialukset ja muut kuivalastialukset; *säiliöalukset*, joita ovat öljy-, kaasu- ja kemikaalisäiliöalukset; *muut alukset*, joihin luetaan mm. hinaajat, jäänmurttajat, työntöproomut, kalastusalukset sekä hallinnolliset alukset

Ro-ro-aluksissa (roll on/roll off) lastaus ja purku tapahtuvat siirtämällä lasti pyörien päällä alukseen ja aluksesta perä- ja keularamppien tai sivuporttien kautta. Jos ro-ro-alus voi kuljettaa

Kvalitetsbeskrivning

Datainnehåll och syfte

Statistiken över handelsflottan är ett sammandrag av uppgifterna i det finska fartygsregistret, som upprätthålls av Trafiksäkerhetsverket Trafi och Statens ämbetsverk av Åland tillsammans. Registerföringen grundar sig på fartygsregisterlagen, och fartygsregistret innehåller uppgifter om alla fartyg som registrerats i Finland. Fartygets registreringsort bestäms enligt den hemort som fartygets ägare har uppgett.

Syftet med statistiken över Finlands handelsflotta är att på bästa möjliga sätt betjäna beslutsfattarna i sjöfartspolitiska frågor genom att ta fram information för planering, uppföljning, övervakning och beslutsfattande. Även industrin, handeln, forskningen och sjöfartsnäringen har behov av statistiska uppgifter om handelsflottan.

Definitioner och klassificeringar

Med *Finlands registrerade handelsflotta* avses alla fartyg som är införda i det finska fartygsregistret, oavsett fartygets storlek och typ.

Med *den egentliga handelsflottan* avses registreringspliktiga fartyg, dvs. fartyg som är minst 15 meter långa. Den egentliga handelsflottan inkluderar dock varken pråmar eller övriga fartyg utan framdrivningsmaskineri.

Den egentliga handelsflottan indelas enligt fartygstyp i fyra huvudgrupper: *passagerarfartyg*, som inbegriper passagerarfartyg och roro-passagerarfartyg (tidigare passagerarbilfärjor); *torrlastfartyg*, dvs. roro-lastfartyg, bulkfartyg, containerfartyg och övriga torrlastfartyg; *tankfartyg*, dvs. olje-, gas- och kemikalietankfartyg; *andra fartyg*, som inbegriper bl.a. bogserbåtar, isbrytare, skjutpråmar, fiskefartyg samt administrativa fartyg.

Roro-fartyg är fartyg som lastas och lossas via akter- eller bogrampen eller sidoportarna enligt roll on/roll off-principen. Om fartyget kan ta minst 120 passagerare, klassas det som ett roro-passagerarfartyg.

lastin lisäksi vähintään 120 matkustajaa, se on luokiteltu ro-ro-matkustaja-alukseksi.

Pienaluksilla tarkoitetaan alle 15 metrin, mutta vähintään 10 metrin pituisia aluksia, jotka on merkitty vapaaehtoisesti alusrekisteriin.

Proomuilla tarkoitetaan proomuiksi tyypitettyjä aluksia kokoon katsomatta lukuun ottamatta työntöproomuyhdistelmiä, jotka kuuluvat varsinaiseen kauppalaivastoon.

Muilla kuljetuskoneettomilla aluksilla (pl. proomut) tarkoitetaan kokoon katsomatta ilman omaa konevoimaa kulkevia aluksia.

Aluksen bruttovetoisuudella (brutto) tarkoitetaan vertailulukua, joka perustuu aluksen suljetujen tilojen koko tilavuuteen.

Aluksen nettovetoisuudella (netto) tarkoitetaan aluksen hyötytilan mitta.

Aluksen kantavuudella (dwt) tarkoitetaan aluksen lastin, polttoaineen, vesivarastojen, tarvikkeiden ja henkilöiden yhteispainoa lastimerkin mukaan eli aluksen kantokykyä.

Med *småfartyg* avses fartyg som är mindre än 15 meter men minst 10 meter långa och som frivilligt införts i fartygsregistret.

Med *pråmar* avses fartyg av pråmtyp, oavsett storlek, med undantag av skjutpråmenheterna, som ingår i den egentliga handelsflottan.

Med *övriga fartyg utan framdrivningsmaskineri* (exkl. pråmar) avses alla fartyg, oavsett storlek, som saknar egen maskin.

Med *fartygets bruttodräktighet* (brutto) avses det jämförelsetal som baserar sig på fartygets totala inneslutna volym.

Med *fartygets nettodräktighet* (netto) avses måttet på fartygets nyttiga volym.

Med *fartygets dödvikt* (dwt) avses den totala vikten av fartygets last, bränsle, vattenförråd, förnödenheter och personer enligt lastmärke, dvs. fartygets bärkraft.

Tietolähteet

Kaikki Suomen kauppalaivastoa koskevat tiedot saadaan Suomen alusrekisteristä, jonka pito perustuu alusrekisterilakiin (512/1993), jonka mukaan jokainen suomalainen kauppamerenkulkuun käytettävä vähintään 15 metriä pitkä alus on rekisteröitävä Suomen alusrekisteriin. Lisäksi alusrekisteriin voidaan merkitä omistajan pyynnöstä kaikki vähintään 10 metriä pitkät kauppamerenkulkuun käytettävät alukset. Alusrekisterin pitäjinä toimivat Manner-Suomen osalta Liikenteen turvallisuusvirasto ja Ahvenanmaan osalta Ahvenanmaan valtionvirasto.

Merimiehiä koskevat tiedot perustuvat Liikenteen turvallisuusvirastossa ylläpidettävään merimiesrekisteriin, johon laivanisännän on toimitettava tiedot laivaväen tehtävistä ja työskentelyajoista. Merimiestilasto koskee suomalaisia merimiehiä sekä suomalaisilla aluksilla työskenteleviä ulkomaisia merimiehiä. Liikenteen turvallisuusviraston Trafín julkaisuja -sarjassa julkaistaan erillinen laajempi Meri-miestilasto vuosittain.

Källor

Alla uppgifterna om Finlands handelsflotta är tagna ur det finska fartygsregistret. Register-föringen grundar sig på fartygsregisterlagen (512/1993), som föreskriver att varje finskt fartyg som används i handelssjöfart och som är minst 15 meter långt skall införas i fartygsregistret. Även alla minst 10 meter långa fartyg som används i handelssjöfart kan införas i fartygsregistret på ägarens begäran. Registerförare är Trafiksäkerhetsverket (för fastlandets del) och Statens ämbetsverk på Åland (för Ålands del).

Uppgifterna om sjömän grundar sig på det sjömansregister som upprätthålls av Trafiksäkerhetsverket, till vilket redaren ska lämna uppgifter om fartygspersonalens befattningar och arbetstider. Sjömansstatistiken gäller finländska sjömän samt utländska sjömän på finländska fartyg. I Trafiksäkerhetsverkets serie Publikationer från Trafik publiceras årligen separat en mer omfattande statistik över sjömän.

Oikeellisuus, tarkkuus ja ajantasaisuus

Kauppalaivastotilastoja voidaan pitää kattavina ja luotettavina. Ne perustuvat Suomen alusrekisteriin, jonka pitäminen perustuu alusrekisterilakiin.

Kauppalaivastotilastot, joissa on myös tiedot kauppalaiivastossa tapahtuneista muutoksista sekä kauppa-alusluetteloon merkityistä aluksista, julkaistaan kuukausittain heti seuraavan kuukauden alussa.

Tietojen saatavuus

Kauppalaivastotilastoista vastaa Liikenteen turvallisuusvirasto Trafi. Tilastokeskus toimittaa kyseiset tilastot ja Trafi julkaisee ne. Kuukausitilasto julkaistaan internetissä. Koko vuotta koskeva ja aikasarjoja sisältävä SVT-julkaisu ilmestyy tilastointivuotta seuraavana keväänä internetissä.

Vuosittain ilmestyvässä alusluettelossa, Suomen kauppalaivasto, on tiedot jokaisesta Suomen alusrekisteriin merkitystä aluksesta.

Vertailtavuus

Suomen kauppalaivastosta on tuotettu tilastoja jo vuodesta 1918 lähtien.

Vuoteen 1993 saakka Suomen varsinainen kauppalaivasto käsitti vanhan alusrekisterilain (211/1927) mukaiset alukset eli alukset, joiden nettovetoisuus on vähintään 19. Verrattaessa uuden alusrekisterilain (512/1993) mukaista varsinaista kauppalaivastoa (pituus vähintään 15 m) vanhan alusrekisterilain mukaiseen, lisäys oli vuonna 1993 94 alusta ja vastaava bruttovetoisuuden kasvu vain 8 065.

Rigtighet, precision och aktualitet

Statistiken över Finlands handelsflotta kan anses vara täckande och tillförlitlig. Den grundar sig på det finska fartygsregistret och registerföringen grundar sig på fartygsregisterlagen.

Statistiken över Finlands handelsflotta, som innehåller också uppgifterna om förändringar i Finlands handelsflotta samt i förteckningen över handelsfartyg inskrivna fartyg, publiceras månatligen i början av den månad som följer på statistikmånaden.

Statistikens tillgänglighet

För produktionen av statistiken över Finlands handelsflotta ansvarar Trafiksäkerhetsverket Trafi. Statistikcentralen levererar statistiken och Trafi publicerar den. Månadsstatistiken publiceras på internet. FOS-publicationen, som gäller hela året och innehåller tidsserier, utkommer på internet våren efter statistikåret.

Den årligen utkommande fartygsförteckningen, Finlands handelsflotta, omfattar uppgifter om alla fartyg som införts i det finska fartygsregistret.

Jämförbarhet

Statistik över Finlands handelsflotta har förts alltsedan år 1918.

Fram till år 1993 omfattade Finlands egentliga handelsflotta alla fartyg enligt den dåvarande lagen om fartygsregister (211/1927), dvs. fartyg med en nettodräktighet av minst 19. Jämför man den egentliga handelsflottan enligt den nya fartygsregisterlagen (512/1993) (längd minst 15 m) med handelsflottan enligt den gamla lagen om fartygsregister, ökade antalet fartyg år 1993 med 94 och bruttodräktigheten med endast 8 065.



Liikenteen turvallisuusvirasto
Kumpulantie 9, 00520 Helsinki
PL 320, 00101 Helsinki
www.trafi.fi