

# **Kauppalaivastotilasto 2013**

## **Statistik över handelsflottan**

### **Finnish Merchant Fleet Statistics**

Suomen virallinen tilasto  
Finlands officiella statistik  
Official Statistics of Finland

Liikenne ja matkailu 2014  
Transport och turism  
Transport and tourism

Trafin julkaisuja  
Trafis publikationer  
Trafi Publications

ISSN 2342-0278 (verkkojulkaisu)  
ISSN 1796-0479 (SVT)

# **Kauppalaivastotilasto 2013**

## **Statistik över handelsflottan**

## **Finnish Merchant Fleet Statistics**

Liikenteen turvallisuusvirasto Trafi  
Trafiksäkerhetsverket Trafi  
Helsinki Helsingfors 2014

ISSN 2342-0278 (verkkojulkaisu)

## Esipuhe

Kauppalaiivastotilasto julkaistaan 96. kerran. Vuoteen 1989 asti se kuului julkaisusarjaan SVT I B, Merenkulku ja sen jälkeen Merenkululaitoksen tilastoja -sarjaan vuoteen 2009 saakka. Kauppalaiivastotilastosta vastaa Liikenteen turvallisuusvirasto Trafi vuodesta 2010 alkaen. Tilaston tuottaa Tilastokeskus Trafín toimiksiannosta.

Vuonna 2002 julkaisu uudistettiin lisäämällä aikasarjoja sekä tietoja pienaluksista, proomuista ja muista kuljetuskoneettomista aluksista.

Julkaisun alussa käsitellään Suomessa rekisteröityä koko kauppalaiivastoa, minkä jälkeen on tietoja varsinaisesta eli rekisteröintipakon alaisesta kauppalaiivastosta, pienaluksista sekä proomuista ja muista kuljetuskoneettomista aluksista. Erikseen on tarkasteltu aluksia, jotka on merkitty kauppa-alusluetteloon, johon voidaan merkitä ainoastaan Suomen alusrekisteriin kuuluvia aluksia. Tämän jälkeen on tietoja aluskiinnityksistä ja merimiesten määrästä. Liitetaulukossa on yksityiskohtaisia tietoja vuoden 2013 osalta.

Tämän julkaisun ovat toimittaneet Klaus Bos-sart ja Matti Kokkonen Tilastokeskuksesta.

Helsingissä toukokuussa 2015

Kirsi Pulkamo  
Yksikön päällikkö  
Liikenteen turvallisuusvirasto (Trafi)

## Förord

Statistik över handelsflottan ges i år ut för 96:e gången. Före år 1990 ingick publikationen i serien SVT I B, Sjöfart och därefter i serien Statistik från Sjöfartsverket. Från början av år 2010 ansvarar Trafiksäkerhetsverket Trafi för statistiken över handelsflottan. Statistikcentralen producerar statistiken på uppdrag av Trafi.

År 2002 statistiken har kompletterats med tids-serier samt uppgifter om småfartyg, pråmar och övriga fartyg utan framdrivningsmaskineri.

Den inledande delen behandlar hela den registrerade handelsflottan i Finland, och därpå följer uppgifter om den egentliga, dvs. registreringspliktiga, handelsflottan, småfartyg och pråmar samt övriga fartyg utan framdrivningsmaskineri. Fartyg som är införda i förteckningen över handelsfartyg, i vilken endast fartyg som hör till det finska fartygsregistret kan införas, presenteras separat. Därpå följer uppgifter om in-teckningar i fartyg och antalet sjömän. Statistiken innehåller tidsserier i form av tabeller och bilder. Som bilaga medföljer detaljerade uppgifter för år 2013.

Denna publikation har redigerats av Klaus Bos-sart och Matti Kokkonen från Statistikcentralen.

Helsingfors, maj 2015

Kirsi Pulkamo  
Enhetschef  
Trafiksäkerhetsverket (Trafi)

## Sisältö

Johdanto	3
1 Suomessa rekisteröity kauppalaivasto	5
1.1 Varsinainen kauppalaivasto	9
1.2 Pienalukset	19
1.3 Proomut ja muut kuljetuskoneettomat alukset	20
2 Kauppa-alusluettelo	22
3 Aluskiinnitykset	24
4 Merimiesten määrä	25

### Liitetaulukot

1. Kauppalaivastoon kuuluvat vähintään 15 metriä pitkät alukset vuoden 2013 alkaessa ja päättyessä	30
2. Kauppalaivastoon kuuluvat vähintään 15 metriä pitkät alukset kotipaikoittain vuoden 2013 päättyessä	32
3. Kauppalaivastoon kuuluvat vähintään 15 metriä pitkät alukset vetoisuuden ja iän mukaan vuoden 2013 päättyessä	36

Laatuseloste	42
--------------	----

## Innehåll

Förord	3
1 Den i Finland registrerade handelsflottan	5
1.1 Den egentliga handelsflottan	9
1.2 Småfartyg	19
1.3 Pråmar och övriga fartyg utan framdrivningsmaskineri	20
2 Förteckningen över handelsfartyg	22
3 Inteckningar i fartyg	24
4 Antal sjömän	25

### Bilagor

1. Handelsfartyg med en längd av minst 15 m, vid ingången och utgången av år 2013	30
2. Handelsfartyg med en längd av minst 15 m enligt hemort, vid utgången av år 2013	30
3. Handelsfartyg med en längd av minst 15 m enligt dräktighet och ålder, vid utgången av år 2013	36

Kvalitetsbeskrivning	42
----------------------	----

### Taulukoissa käytetyt symbolit – Teckenförklaring

Ei yhtään – <i>Värdet noll</i>	–
Suure pienempi kuin puolet käytetystä yksiköstä – <i>Mindre än hälften av den använda enheten</i>	0
Tietoa ei saatu – <i>Uppgift inte tillgänglig</i>	..

## 1 Suomessa rekisteröity kauppalaivasto

Suomessa rekisteröity kauppalaivasto käsitti vuoden 2013 lopussa kaikkiaan 1 210 alusta, joiden bruttovetoisuus oli yhteensä 1 797 017 ja nettovetoisuus 732 337. Alusten määrä väheni edellisestä vuodesta 1 aluksella, bruttovetoisuus väheni 164 834 (8,4 %) ja nettovetoisuus 84 388 (10,3 %).

Koko rekisteröidystä kauppalaivastosta varsinaiseen kauppalaivastoon (pituus  $\geq 15$  m) kuului 693 alusta, joiden bruttovetoisuus oli 1 720 304 eli 96 % koko tonnistosta. Vapaaehtoisesti rekisteröityjä pienaluksia (pituus  $< 15$  m) oli kaikkiaan 305, joiden osuus bruttovetoisuudesta oli 4 867 eli 0,3 prosenttia. Proomuja ja muita kuljetuskoneettomia aluksia oli yhteensä 212, joiden bruttovetoisuus oli kaikkiaan 71 846 eli 4 % tonnistosta. Proomuja näistä oli kaikkiaan 144 bruttovetoisuudeltaan 59 364.

Tarkasteltaessa ajanjaksoa 2000-2013 varsinaisen kauppalaivaston osuus koko tonniston lukumäärästä on ollut 57–60 % ja bruttovetoisuudesta 95–97 % (taulukko 1, kuva 1).

Vuoden 2013 lopussa koko rekisteröidystä kauppalaivastosta 1 095 alusta oli rekisteröity Trafissa ja 115 Ahvenanmaan lääninhallituksessa (taulukko 2)

## 1 Den i Finland registrerade handelsflottan

I slutet av år 2013 omfattade den i Finland registrerade handelsflottan inalles 1 210 fartyg med en sammanlagd dräktighet av 1 797 017 brutto och 732 337 netto. Antalet fartyg minskade med 1 från föregående år, dräktigheten minskade med 164 834 (8,4 %) brutto och 84 388 netto (10,3 %).

Av hela den registrerade handelsflottan tillhörde 693 fartyg med en bruttodräktighet av 1 720 304, dvs. 96 % av hela tonnaget, den egentliga handelsflottan (längd  $\geq 15$  m). Antalet frivilligt registrerade småfartyg (längd  $< 15$  m) uppgick till totalt 305, vilkas andel av bruttodräktigheten var 4 867, dvs. 0,3 %. Antalet pråmar och övriga fartyg utan framdrivningsmaskineri uppgick till totalt 212 och deras bruttodräktighet till 71 846, dvs. 4 % av tonnaget. Av dessa var sammanlagt 144 pråmar med en total bruttodräktighet av 59 364.

Under tidsperioden 2000–2013 har den egentliga handelsflottans andel av hela tonnaget varit 57–60 % och andelen av bruttodräktigheten 95–97 % (tabell 1, bild 1).

I slutet av år 2013 hade 1 095 fartyg av hela den registrerade handelsflottan registrerats hos Sjöfartsverket och 115 fartyg hos länsstyrelsen på Åland (tabell 2).

**Taulukko 1.** Suomessa rekisteröity kauppalaivasto, vuoden lopussa 2000–2013  
**Tabell 1.** Den i Finland registrerade handelsflottan, vid utgången av åren 2000–2013

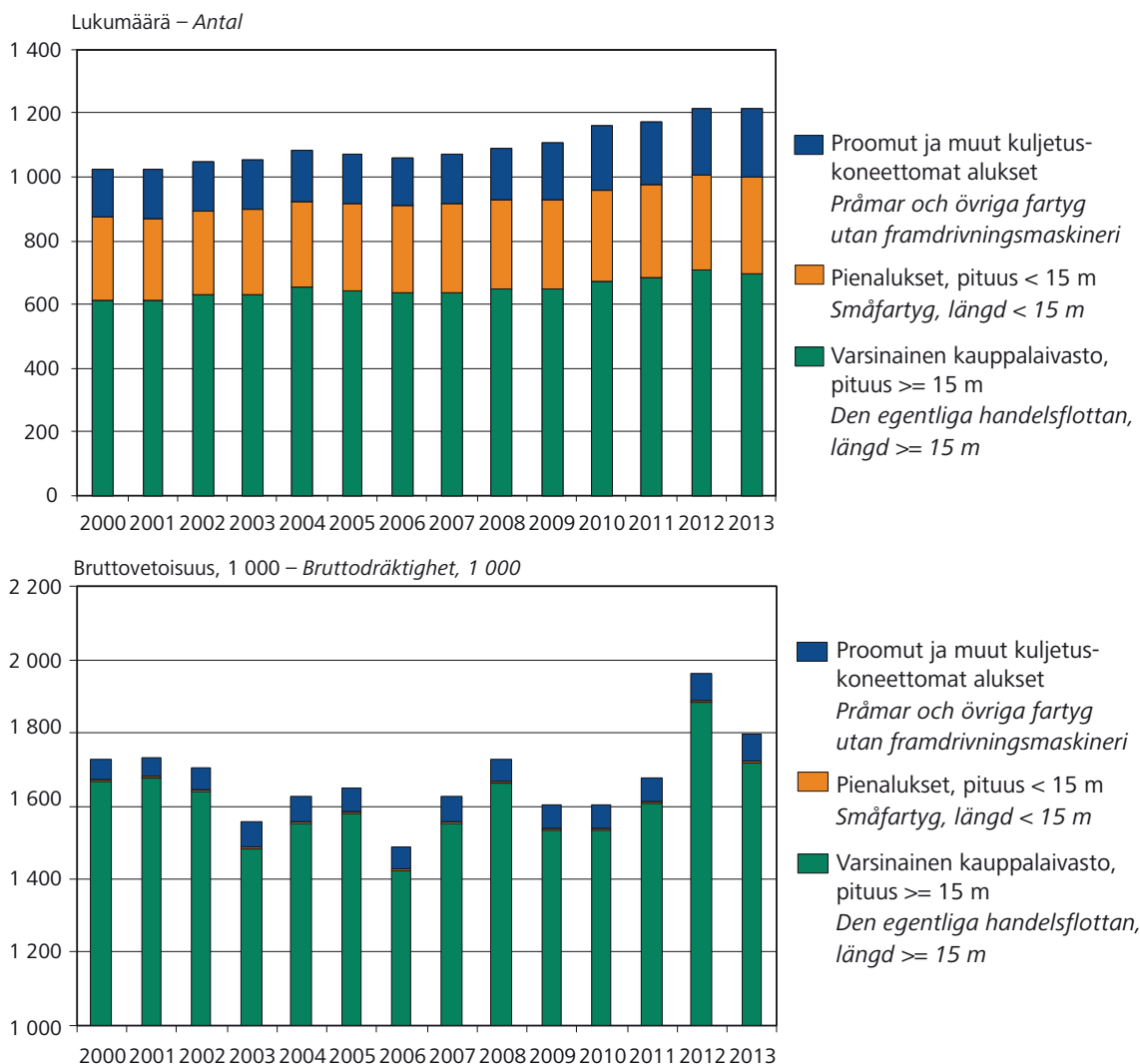
	2000			2001			2002		
	Luku Antal	Brutto	Netto	Luku Antal	Brutto	Netto	Luku Antal	Brutto	Netto
<b>Varsinainen kauppalaivasto (pituus &gt;= 15 m) – Den egentliga handelsflottan (längd &gt;= 15 m)</b>									
Matkustaja-alukset – <i>Passagerarfartyg</i> . . . . .	179	26 153	10 870	179	25 197	10 567	186	25 923	10 815
Ro-ro-matkustaja-alukset – <i>Roro-passagerarfartyg</i> <sup>1)</sup> . . . . .	37	451 124	260 761	37	464 611	262 662	41	457 008	260 845
Ro-ro-lastialukset – <i>Roro-lastfartyg</i> . . . . .	43	509 761	153 950	41	480 028	145 029	40	465 898	140 790
Irtolastialukset – <i>Bulkfartyg</i> . . . . .	8	91 860	45 775	9	106 525	51 675	9	106 525	51 675
Muut kuivalastialukset – <i>Övriga torrlastfartyg</i> . . . . .	70	110 649	50 909	73	118 920	55 097	77	129 997	60 989
Säiliöalukset – <i>Tankfartyg</i> . . . . .	22	349 735	177 233	22	349 735	177 233	20	320 367	161 581
Muut alukset – <i>Övriga fartyg</i> . . . . .	253	131 003	40 803	250	130 948	40 751	257	133 415	41 538
<b>Yhteensä – Summa</b> . . . . .	<b>612</b>	<b>1 670 285</b>	<b>740 301</b>	<b>611</b>	<b>1 675 964</b>	<b>743 014</b>	<b>630</b>	<b>1 639 133</b>	<b>728 233</b>
<b>Pienalukset (pituus alle 15 m) – Småfartyg (längd under 15 m)</b>									
Hinaajat – <i>Bogserbåtar</i> . . . . .	36	602	162	37	637	173	38	651	178
Kalastusalukset – <i>Fiskefartyg</i> . . . . .	61	858	298	61	854	291	62	882	300
Kuivalastialukset – <i>Torrlastfartyg</i> . . . . .	4	69	30	4	69	30	4	69	30
Matkustaja-alukset – <i>Passagerarfartyg</i> . . . . .	131	2 452	1 375	129	2 392	1 350	128	2 395	1 343
Muut alukset – <i>Övriga fartyg</i> . . . . .	26	300	92	27	312	96	29	350	108
<b>Yhteensä – Summa</b> . . . . .	<b>258</b>	<b>4 281</b>	<b>1 957</b>	<b>258</b>	<b>4 264</b>	<b>1 940</b>	<b>261</b>	<b>4 347</b>	<b>1 959</b>
<b>Proomut ja muut kuljetuskoneettomat alukset – Pråmar och övriga fartyg utan framdrivningsmaskineri</b>									
Proomut – <i>Pråmar</i> . . . . .	82	36 377	13 230	86	36 712	13 310	86	47 811	16 869
Ruoppaajat – <i>Mudderverk</i> . . . . .	44	5 757	2 049	43	5 651	2 011	41	4 850	1 702
Poralautat – <i>Borrplattformar</i> . . . . .	9	1 254	379	9	1 254	379	8	1 122	339
Uiivat telakat – <i>Flytdockor</i> . . . . .	1	4 041	1 213	1	4 041	1 213	1	4 041	1 213
Muut alukset – <i>Övriga fartyg</i> . . . . .	16	5 109	1 862	16	5 109	1 862	17	5 333	2 064
<b>Yhteensä – Summa</b> . . . . .	<b>152</b>	<b>52 538</b>	<b>18 733</b>	<b>155</b>	<b>52 767</b>	<b>18 775</b>	<b>153</b>	<b>63 157</b>	<b>22 187</b>
<b>Kaikkiaan – Inalles</b> . . . . .	<b>1 022</b>	<b>1 727 104</b>	<b>760 991</b>	<b>1 024</b>	<b>1 732 995</b>	<b>763 729</b>	<b>1 044</b>	<b>1 706 637</b>	<b>752 379</b>
<b>2007</b>									
	Luku Antal	Brutto	Netto	Luku Antal	Brutto	Netto	Luku Antal	Brutto	Netto
<b>Varsinainen kauppalaivasto (pituus &gt;= 15 m) – Den egentliga handelsflottan (längd &gt;= 15 m)</b>									
Matkustaja-alukset – <i>Passagerarfartyg</i> . . . . .	193	62 047	30 056	196	62 281	30 202	198	27 529	11 435
Ro-ro-matkustaja-alukset – <i>Roro-passagerarfartyg</i> <sup>1)</sup> . . . . .	39	472 261	268 025	39	477 572	268 701	38	445 338	229 665
Ro-ro-lastialukset – <i>Roro-lastfartyg</i> . . . . .	35	374 475	112 713	38	403 389	121 514	38	379 935	114 477
Irtolastialukset – <i>Bulkfartyg</i> . . . . .	7	70 431	32 499	7	70 431	32 499	5	35 912	15 451
Muut kuivalastialukset – <i>Övriga torrlastfartyg</i> . . . . .	68	112 955	54 372	71	120 422	56 707	67	124 965	58 756
Säiliöalukset – <i>Tankfartyg</i> . . . . .	14	298 577	146 321	15	363 870	182 036	15	363 870	182 036
Muut alukset – <i>Övriga fartyg</i> . . . . .	279	164 417	51 757	281	164 687	51 848	283	156 430	49 358
<b>Yhteensä – Summa</b> . . . . .	<b>635</b>	<b>1 555 163</b>	<b>695 743</b>	<b>647</b>	<b>1 662 652</b>	<b>743 507</b>	<b>644</b>	<b>1 533 979</b>	<b>661 178</b>
<b>Pienalukset (pituus alle 15 m) – Småfartyg (längd under 15 m)</b>									
Hinaajat – <i>Bogserbåtar</i> . . . . .	37	591	159	35	544	150	36	570	158
Kalastusalukset – <i>Fiskefartyg</i> . . . . .	61	794	267	59	794	267	59	777	261
Kuivalastialukset – <i>Torrlastfartyg</i> . . . . .	5	86	36	5	86	36	5	86	36
Matkustaja-alukset – <i>Passagerarfartyg</i> . . . . .	145	2 673	1 447	146	2 693	1 453	145	2 643	1 435
Muut alukset – <i>Övriga fartyg</i> . . . . .	32	426	131	35	426	131	37	469	145
<b>Yhteensä – Summa</b> . . . . .	<b>280</b>	<b>4 570</b>	<b>2 040</b>	<b>280</b>	<b>4 543</b>	<b>2 037</b>	<b>282</b>	<b>4 545</b>	<b>2 035</b>
<b>Proomut ja muut kuljetuskoneettomat alukset – Pråmar och övriga fartyg utan framdrivningsmaskineri</b>									
Proomut – <i>Pråmar</i> . . . . .	89	49 414	17 255	96	47 128	16 450	112	50 725	17 673
Ruoppaajat – <i>Mudderverk</i> . . . . .	42	6 227	2 116	40	4 457	1 584	40	4 752	1 673
Poralautat – <i>Borrplattformar</i> . . . . .	7	854	258	7	854	258	7	854	258
Uiivat telakat – <i>Flytdockor</i> . . . . .	1	4 041	1 213	1	4 041	1 213	1	4 041	1 213
Muut alukset – <i>Övriga fartyg</i> . . . . .	17	4 244	1 735	17	4 244	1 735	17	4 244	1 735
<b>Yhteensä – Summa</b> . . . . .	<b>156</b>	<b>64 780</b>	<b>22 577</b>	<b>161</b>	<b>60 724</b>	<b>21 240</b>	<b>177</b>	<b>64 616</b>	<b>22 552</b>
<b>Kaikkiaan – Inalles</b> . . . . .	<b>1 071</b>	<b>1 624 513</b>	<b>720 360</b>	<b>1 088</b>	<b>1 727 919</b>	<b>766 784</b>	<b>1 103</b>	<b>1 603 140</b>	<b>685 765</b>

1) Alustyyppin nimi aiemmin matkustaja-autolautat – *Fartygstypens namn tidigare passagerarbilfärjor*

TRAFIN JULKAISUJA 14/2014

2003		2004		2005		2006						
Luku	Brutto	Netto	Luku	Brutto	Netto	Luku	Brutto	Netto	Luku	Brutto	Netto	
Antal			Antal			Antal			Antal			
<b>Varsinainen kauppalaivasto (pituus &gt;= 15 m) – Den egentliga handelsflottan (längd &gt;= 15 m)</b>												
187	26 105	10 895	191	61 089	29 760	192	61 325	29 803	195	62 147	30 086	Matkustaja-alukset – Passagerarfartyg
												Ro-ro-matkustaja-alukset – Roro-passagerarfartyg <sup>1)</sup>
39	380 769	222 577	39	380 769	222 425	39	393 125	226 789	37	422 516	242 869	Ro-ro-lastialukset – Roro-lastfartyg
35	387 949	117 405	37	406 146	122 862	37	422 424	128 097	34	367 846	110 724	Ro-ro-lastialukset – Roro-lastfartyg
9	106 525	51 675	8	98 761	47 301	8	98 761	47 301	8	98 761	47 301	Irtolastialukset – Bulkfartyg
76	124 725	57 916	73	119 559	55 377	67	106 555	49 365	65	94 609	45 909	Muut kuivalastialukset – Övriga torrlastfartyg
19	326 890	161 432	16	319 395	160 459	16	329 527	164 551	12	212 957	102 330	Säiliöalukset – Tankfartyg
261	130 748	40 777	285	165 765	51 333	283	166 768	51 617	281	164 357	51 741	Muut alukset – Övriga fartyg
626	1 483 711	662 677	649	1 551 484	689 517	642	1 578 485	697 523	632	1 423 193	630 960	Yhteensä – Summa
<b>Pienalukset (pituus alle 15 m) – Småfartyg (längd under 15 m)</b>												
38	651	178	37	610	165	37	610	165	37	591	159	Hinaajat – Bogserbåtar
64	882	300	65	882	300	62	816	275	62	816	275	Kalastusaluukset – Fiskefartyg
4	69	30	4	69	30	5	86	36	5	86	36	Kuivalastialukset – Torrlastfartyg
133	2 459	1 371	137	2 561	1 409	138	2 579	1 412	140	2 580	1 410	Matkustaja-alukset – Passagerarfartyg
30	325	101	30	325	101	31	390	121	31	396	122	Muut alukset – Övriga fartyg
269	4 386	1 980	273	4 447	2 005	273	4 481	2 009	275	4 469	2 002	Yhteensä – Summa
<b>Proomut ja muut kuljetuskoneettomat alukset – Pråmar och övriga fartyg utan framdrivningsmaskineri</b>												
90	53 263	20 152	91	53 365	20 184	89	52 432	19 827	84	46 483	16 374	Proomut – Pråmar
40	4 885	1 712	41	5 162	1 796	42	6 252	2 123	42	6 227	2 116	Ruoppaajat – Mudderverk
8	1 122	339	8	1 122	339	8	1 122	339	7	854	258	Poralautat – Borrplattformar
1	4 041	1 213	1	4 041	1 213	1	4 041	1 213	1	4 041	1 213	Uivat telakat – Flytdockor
17	5 333	2 064	16	5 056	1 980	16	5 056	1 980	17	4 244	1 735	Muut alukset – Övriga fartyg
156	68 644	25 480	157	68 746	25 512	156	68 903	25 482	151	61 849	21 696	Yhteensä – Summa
1 051	1 556 741	690 137	1 079	1 624 677	717 034	1 071	1 651 869	725 014	1 058	1 489 511	654 658	Kaikkiaan – Inalles
<b>2010</b>												
Luku	Brutto	Netto	Luku	Brutto	Netto	Luku	Brutto	Netto	Luku	Brutto	Netto	
Antal			Antal			Antal			Antal			
<b>Varsinainen kauppalaivasto (pituus &gt;= 15 m) – Den egentliga handelsflottan (längd &gt;= 15 m)</b>												
204	39 449	15 397	209	39 715	15 507	211	39 782	15 579	211	39 783	15 574	Matkustaja-alukset – Passagerarfartyg
												Ro-ro-matkustaja-alukset – Roro-passagerarfartyg <sup>1)</sup>
39	445 402	229 685	40	445 876	229 983	48	563 958	271 455	47	564 609	272 365	Ro-ro-lastialukset – Roro-lastfartyg
39	359 344	108 141	41	433 460	130 377	43	536 592	161 191	42	530 309	159 305	Ro-ro-lastialukset – Roro-lastfartyg
2	5 342	1 818	3	20 183	8 238	5	88 099	44 954	5	88 099	44 954	Irtolastialukset – Bulkfartyg
72	155 918	72 631	72	144 140	68 543	79	145 629	68 843	76	138 667	65 529	Muut kuivalastialukset – Övriga torrlastfartyg
15	363 870	182 036	15	363 870	182 036	15	363 870	182 036	12	212 957	102 330	Säiliöalukset – Tankfartyg
299	163 128	51 795	303	159 819	49 791	302	148 543	46 015	300	145 880	45 230	Muut alukset – Övriga fartyg
670	1 532 453	661 503	683	1 607 063	684 475	703	1 886 473	790 073	693	1 720 304	705 287	Yhteensä – Summa
<b>Pienalukset (pituus alle 15 m) – Småfartyg (längd under 15 m)</b>												
36	570	158	37	581	162	37	581	162	37	581	162	Hinaajat – Bogserbåtar
60	826	276	60	826	276	62	857	286	62	857	286	Kalastusaluukset – Fiskefartyg
5	86	36	5	86	36	6	103	42	6	103	42	Kuivalastialukset – Torrlastfartyg
145	2 677	1 452	147	2 669	1 440	149	2 673	1 431	147	2 638	1 411	Matkustaja-alukset – Passagerarfartyg
42	530	165	44	557	174	47	590	185	53	688	218	Muut alukset – Övriga fartyg
288	4 689	2 087	293	4 719	2 088	301	4 804	2 106	305	4 867	2 119	Yhteensä – Summa
<b>Proomut ja muut kuljetuskoneettomat alukset – Pråmar och övriga fartyg utan framdrivningsmaskineri</b>												
124	53 567	18 787	128	53 862	18 878	139	58 092	20 160	144	59 364	20 545	Proomut – Pråmar
41	5 006	1 749	38	4 645	1 640	38	4 448	1 580	38	4 448	1 580	Ruoppaajat – Mudderverk
8	1 242	375	6	998	301	6	998	301	6	998	301	Poralautat – Borrplattformar
1	4 041	1 213	1	4 041	1 213	1	4 041	1 213	1	4 041	1 213	Uivat telakat – Flytdockor
24	4 738	1 888	23	3 019	1 373	23	2 995	1 292	23	2 995	1 292	Muut alukset – Övriga fartyg
198	68 594	24 012	196	66 565	23 405	207	70 574	24 546	212	71 846	24 931	Yhteensä – Summa
1 156	1 605 736	687 602	1 172	1 678 347	709 968	1 211	1 961 851	816 725	1 210	1 797 017	732 337	Kaikkiaan – Inalles

**Kuvio 1.** Suomessa rekisteröity kauppalaivasto, vuoden lopussa 2000–2013  
**Figur 1.** Den i Finland registrerade handelsflottan, vid utgången av åren 2000–2013



**Taulukko 2.** Suomessa rekisteröity kauppalaivasto rekisteriviranomaisittain, vuoden lopussa 2013  
**Tabell 2.** Den i Finland registrerade handelsflottan enligt registermyndighet, vid utgången av år 2013

	Liikenteen turvallisuusvirasto Trafi Traffiksäkerhetsverket Trafi			Ahvenanmaan valtionvirasto Statens ämbetsverk på Åland			Yhteensä Summa		
	Luku Antal	Brutto	Netto	Luku Antal	Brutto	Netto	Luku Antal	Brutto	Netto
<b>Varsinainen kauppalaivasto (pituus &gt;= 15 m) – Den egentliga handelsflottan (längd &gt;= 15 m)</b>									
Matkustaja-alukset – Passagerarfartyg	235	285 614	94 618	23	318 778	193 321	258	604 392	287 939
Säiliöalukset – Tankfartyg	12	212 957	102 330	–	–	–	12	212 957	102 330
Kuivalastialukset – Torrlastfartyg	93	559 748	207 183	30	197 327	62 605	123	757 075	269 788
Muut alukset – Övriga fartyg	275	142 776	44 190	25	3 104	1 040	300	145 880	45 230
<b>Yhteensä – Summa</b>	<b>615</b>	<b>1 201 095</b>	<b>448 321</b>	<b>78</b>	<b>519 209</b>	<b>256 966</b>	<b>693</b>	<b>1 720 304</b>	<b>705 287</b>
<b>Pienalukset (pituus alle 15 m) – Småfartyg (längd under 15 m)</b>									
Pienalukset – Småfartyg	275	4 414	1 948	30	453	171	305	4 867	2 119
<b>Kuljetuskoneettomat alukset – Fartyg utan eget framdrivningsmaskineri</b>									
Kuljetuskoneettomat alukset – Fartyg utan eget framdrivningsmaskineri	205	70 425	24 367	7	1 421	564	212	71 846	24 931
<b>Yhteensä – Summa</b>	<b>1 095</b>	<b>1 275 934</b>	<b>474 636</b>	<b>115</b>	<b>521 083</b>	<b>257 701</b>	<b>1 210</b>	<b>1 797 017</b>	<b>732 337</b>



## 1.1 Varsinainen kauppalaivasto

Varsinaisen kauppalaivaston muodostavat alukset, joiden pituus on vähintään 15 metriä lukuun ottamatta proomuja ja muita kuljetuskoneettomia aluksia. Vuoden 2013 lopussa varsinaiseen kauppalaivastoon kuului 693 alusta, joiden bruttovetoisuus oli yhteensä 1 720 304, nettovetoisuus 705 287 ja kantavuus 856 669 dwt:a. Vuoden aikana varsinaisen kauppalaivaston lukumäärä väheni 10 aluksella. Bruttovetoisuus väheni 166 169 (8,8 %), nettovetoisuus puolestaan väheni 84 786 (10,7 %) ja kantavuus väheni 303 567 dwt:a (26,2 %).

Varsinainen kauppalaivasto on jaettu neljään pääryhmään: matkustaja-alukset, joihin kuuluvat matkustaja-alukset sekä ro-ro-matkustaja-alukset; kuivalastialukset, joihin luetaan ro-ro-lastialukset, irtolastialukset, konttialukset ja muut kuivalastialukset; säiliöalukset, joita ovat öljy-, kaas- ja kemikaalisäiliöalukset; muut alukset, joihin luetaan mm. hinaajat, jäänmurttajat, työntöproomut, kalastusalukset sekä hallinnolliset alukset (taulukko 5).

Alusryhmittäin tarkasteltuna vuoden 2013 lopussa varsinainen kauppalaivastoon kuului 258 matkustaja-alusta, joiden bruttovetoisuus oli 604 392 eli 35 % koko tonnistosta, 123 kuivalastialusta, joiden bruttovetoisuus oli 757 075 eli 44 % tonnistosta, 12 säiliöalusta, joiden bruttovetoisuus oli 212 957 eli 12 % tonnistosta ja 300 muuta alusta bruttovetoisuudeltaan 145 880 eli 8 % tonnistosta (kuva 4).

Vuoden 2013 aikana matkustaja-alusten bruttovetoisuus kasvoi 652, säiliöalusten väheni 150 913, kuivalastialusten bruttovetoisuus väheni 13 245 ja muiden alusten väheni 2 663 (taulukko 6, kuva 5a ja b: aikasarja).

Varsinainen kauppalaivasto jakautui vuoden 2013 lopussa jääluokkiin bruttovetoisuuden mukaan seuraavasti: 61 % kuului jääluokkaan I A Super, 27 % jääluokkaan I A, 3 % jääluokkaan I B, 0,1 % jääluokkaan I C, 1 % jääluokkaan II sekä 8 % jääluokkaan III tai oli ilman jääluokkaa. Jakaantuminen jääluokkiin alustyypeittäin vuoden 2013 lopussa on esitetty taulukossa 7 sekä kuvassa 6.

Varsinaisen kauppalaivastoon kuuluvien alusten keskimääräinen bruttovetoisuus vuoden 2013 lopussa oli 2 486 eli 201 edellistä vuotta vä-

## 1.1 Den egentliga handelsflottan

Den egentliga handelsflottan består av fartyg som är minst 15 meter långa, med undantag av pråmar och övriga fartyg utan framdrivningsmaskineri. I den egentliga handelsflottan ingick i slutet av år 2013 sammanlagt 693 fartyg med en total dräktighet av 1 720 304 brutto och 705 287 netto samt en dödvikt av 856 669 dwt. Under året minskade antalet fartyg i den egentliga handelsflottan med 10. Bruttodräktigheten minskade med 166 169 (8,8 %), nettodräktigheten minskade med 84 786 (10,7 %) och dödvikten minskade med 303 567 dwt (26,2 %).

Den egentliga handelsflottan indelas i fyra huvudgrupper: passagerarfartyg, som inbegriper passagerarfartyg och roro-passagerarfartyg; torrlastfartyg, dvs. roro-lastfartyg, bulkfartyg, containerfartyg och övriga torrlastfartyg; tankfartyg, dvs. olje-, gas- och kemikalie-tankfartyg; andra fartyg, som inbegriper bl.a. bogserbåtar, isbrytare, skjutpråmar, fiskefartyg samt administrativa fartyg (tabell 5).

Den egentliga handelsflottan inkluderade i slutet av år 2013 sammanlagt 258 passagerarfartyg med en bruttodräktighet av 604 392, dvs. 35 % av hela tonnaget, 123 torrlastfartyg med en bruttodräktighet av 757 075, dvs. 44 % av tonnaget, 12 tankfartyg med en bruttodräktighet av 212 957, dvs. 12 % av tonnaget, och 300 andra fartyg med en bruttodräktighet av 145 880, dvs. 8 % av tonnaget (bild 4).

Under år 2013 ökade passagerarfartygens bruttodräktighet med 652, tankfartygens bruttodräktighet minskade med 150 913, torrlastfartygens minskade med 13 245 och andra fartygens minskade med 2 663 (tabell 6, bild 5a och b: tidsserie).

I slutet av år 2013 fördelade sig den egentliga handelsflottan på isklasserna efter brutto-dräktighet enligt följande: 61 % tillhörde isklass I A Super, 27 % isklass I A, 3 % isklass I B, 0,1 % isklass I C, 1 % isklass II samt 8 % isklass III eller var utan isklass. Fördelningen på isklasserna enligt fartygstyp i slutet av år 2013 presenteras i tabell 7 och bild 6.

Den genomsnittliga bruttodräktigheten för fartygen i den egentliga handelsflottan uppgick i slutet av år 2013 till 2 486, dvs. 201 mindre än året innan (tabell 8). Fartygens genomsnittliga

hemmän (taulukko 8). Alusten keskimääräinen ikä bruttovetoisuuden suhteen oli 14,51 vuotta (taulukko 9, kuva 7). Vuodesta 2012 keskimääräinen ikä on laskenut 0,14 vuodella. Matkustaja-alukset olivat vanhimpia ja säiliöalukset uusimpia.

Tarkasteltaessa varsinaisen kauppalaivaston kehitystä pitemmällä ajanjaksolla tonniston määrä väheni vuosien 1983–1987 aikana bruttovetoisuudella mitattuna peräti 1 518 456 eli 64 %. Väheneminen johtui lähinnä kolmansien maiden välisessä liikenteessä olleiden alusten ulosliputuksesta. Vuoden 1989 jälkeen kauppalaivasto on alkanut jälleen elpyä. Kasvu on ollut suurinta vuosina 1992–1994. Kasvua lisäsi osittain vuoden 1992 alusta voimaan tullut ulkomaanliikenteen kauppa-alusluettelon perusteella jaettava tuki sekä pientonniston hankintoihin myönnetty korkotuki. Taulukoissa 3 ja 4 sekä kuvissa 2 ja 3 on esitetty aikasarjoja varsinaisen kauppalaivaston kehityksestä.

ålder i relation till bruttodräktigheten var 14,51 år (tabell 9, bild 7). Sedan år 2012 har den genomsnittliga åldern minskat med 0,14 år. Passagerarfartygen var äldst och tankfartygen nyast.

När man studerar utvecklingen inom den egentliga handelsflottan under en längre period kan man konstatera att tonnaget under åren 1983–1987 i bruttodräktighet mätt minskade med hela 1 518 456, dvs. 64 %. Minskningen berodde närmast på utflaggningen av fartyg i trafik mellan tredje länder. Efter år 1989 har handelsflottan börjat återhämta sig. Allra störst var ökningen åren 1992–1994, vilket delvis berodde på det understöd som utbetalades på basis av lagen om förteckningen över handelsfartyg i utrikesfart, vars ändring trädde i kraft i början av år 1992, samt på räntestödet för nybeställningar inom småtonnaget. Tabell 3 och 4 samt bild 2 och 3 visar tidsserier över den egentliga handelsflottans utveckling.

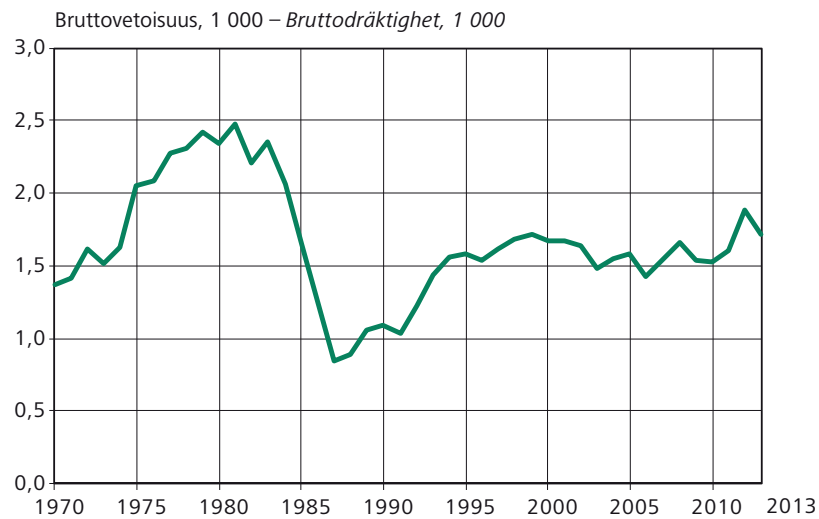
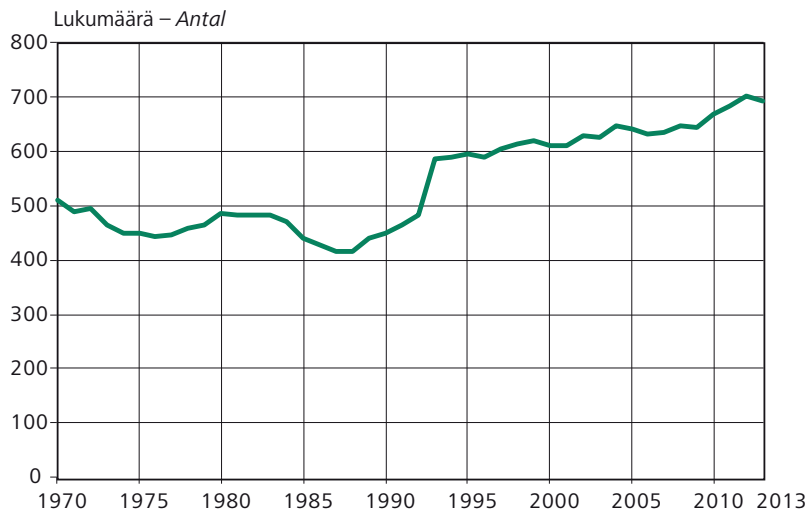
**Taulukko 3.** Varsinainen kauppalaivasto (pituus >= 15 m), vuoden lopussa 1970–2013  
**Tabell 3.** Den egentliga handelsflottan (längd >= 15 m), vid utgången av åren 1970–2013

Vuosi År	Luku Antal	Brutto	Netto	Dwt	Vuosi År	Luku Antal	Brutto	Netto	Dwt
1970	509	1 370 650	743 812	2 047 029	1992	483	1 222 335	577 684	1 088 301
1971	490	1 417 011	769 527	2 092 736	1993 <sup>1)</sup>	587	1 437 117	681 154	1 278 204
1972	496	1 612 947	889 817	2 295 046	1994	589	1 557 501	702 616	1 201 193
1973	466	1 513 451	827 027	2 088 641	1995	597	1 581 360	706 059	1 229 859
1974	449	1 623 898	919 950	2 317 768	1996	589	1 543 721	692 965	1 199 579
1975	450	2 048 109	1 214 159	3 089 645	1997	605	1 615 620	718 117	1 257 957
1976	442	2 090 456	1 258 231	3 173 138	1998	615	1 681 225	741 704	1 291 463
1977	446	2 274 605	1 375 615	3 447 387	1999	620	1 715 290	753 720	1 309 672
1978	459	2 314 238	1 391 956	3 486 950	2000	612	1 670 285	740 301	1 277 263
1979	466	2 419 601	1 515 882	3 747 990	2001	611	1 675 964	743 014	1 297 608
1980	487	2 346 171	1 452 795	3 548 674	2002	630	1 639 133	728 233	1 253 057
1981	483	2 478 938	1 551 154	3 807 399	2003	626	1 483 711	662 677	1 181 926
1982	483	2 209 795	1 341 782	3 280 204	2004	649	1 551 484	689 517	1 200 019
1983	484	2 359 749	1 451 535	3 610 824	2005	642	1 578 485	697 523	1 218 277
1984	472	2 067 275	1 209 968	3 048 910	2006	632	1 423 193	630 960	1 001 627
1985	439	1 649 687	954 710	2 272 177	2007	635	1 555 163	695 743	1 156 194
1986	427	1 243 534	684 023	1 527 433	2008	647	1 662 652	743 507	1 303 407
1987	415	841 293	387 865	820 732	2009	644	1 533 979	661 178	1 225 705
1988	415	885 259	408 356	823 523	2010	670	1 532 453	661 503	1 218 639
1989	441	1 053 405	498 819	899 960	2011	683	1 607 063	684 475	1 200 000
1990	451	1 093 602	516 125	950 194	2012	703	1 886 473	790 073	1 160 236
1991	464	1 031 146	482 109	852 414	2013	693	1 720 304	705 287	856 669

1) Rekisteröintiperuste muuttunut – Registreringsgrund ändrad 1.11.1993

**Kuvio 2.** Varsinaisen kauppalaivasto (pituus  $\geq 15$  m), vuoden lopussa 1970–2013

**Figur 2.** Den egentliga handelsflottan (längd  $\geq 15$  m), vid utgången av åren 1970-2013

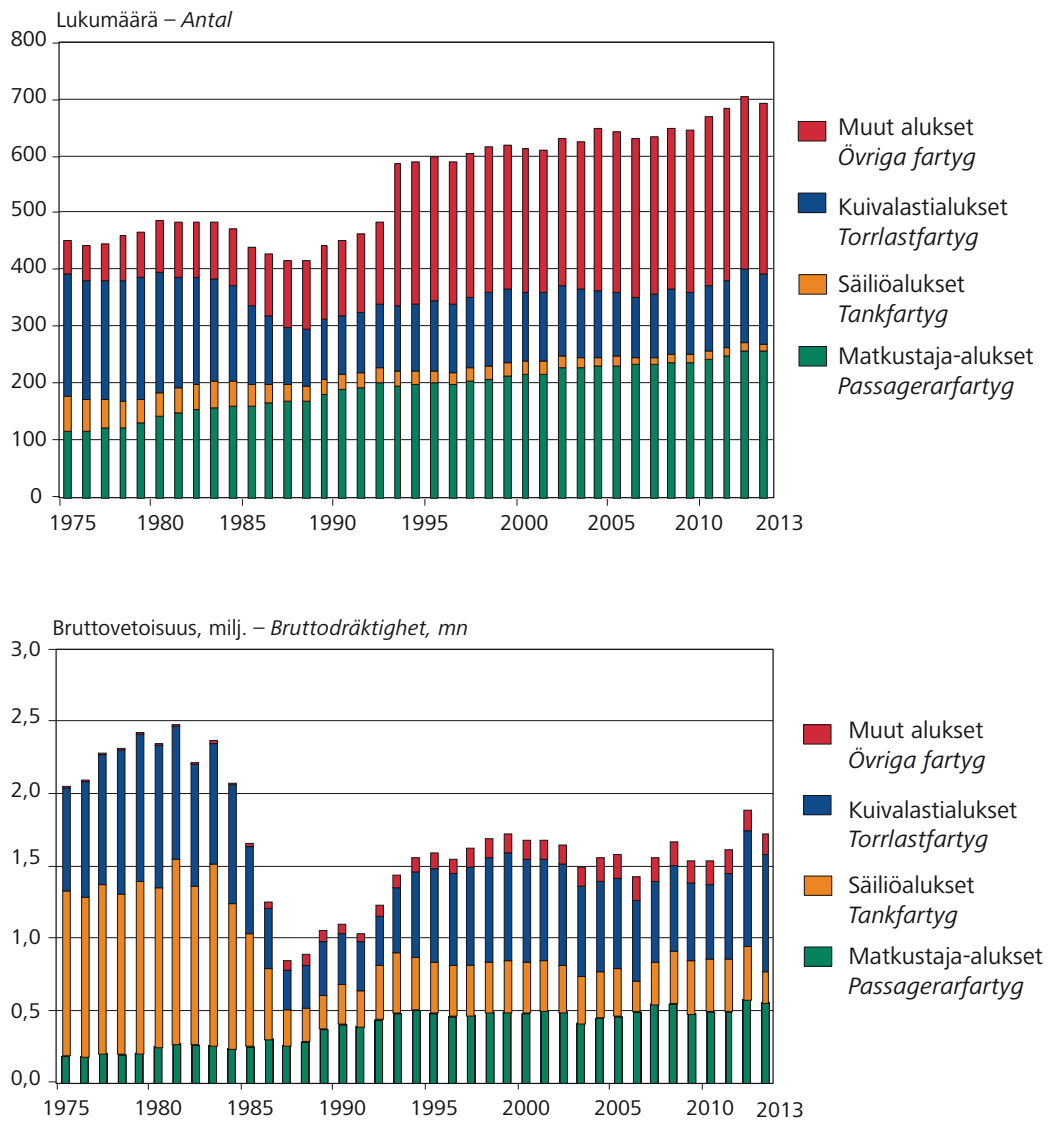


**Taulukko 4.** Varsinainen kauppalaivasto (pituus  $\geq$  15 m) alustyypeittäin, vuoden lopussa 1970–2013  
**Tabell 4.** Den egentliga handelsflottan (längd  $\geq$  15 m) enligt fartygstyp, vid utgången av åren 1970–2013

Vuosi År	Matkustaja-alukset Passagerarfartyg		Säiliöalukset Tankfartyg		Kuivalastialukset <sup>1)</sup> Torrlastfartyg <sup>2)</sup>		Muut alukset Övriga fartyg		Yhteensä Summa	
	Luku – Antal	Brutto	Luku – Antal	Brutto	Luku – Antal	Brutto	Luku – Antal	Brutto	Luku – Antal	Brutto
1970	92	105 150	56	705 132			361	560 368	509	1 370 650
1971	99	114 994	58	732 998			333	569 019	490	1 417 011
1972	104	131 253	59	748 351			333	733 343	496	1 612 947
1973	112	171 764	57	731 687			297	610 000	466	1 513 451
1974	117	166 061	61	853 390			271	604 447	449	1 623 898
1975	116	179 861	61	1 138 629	215	720 489	58	9 130	450	2 048 109
1976	116	173 913	56	1 102 392	209	804 725	61	9 426	442	2 090 456
1977	120	197 921	52	1 169 465	208	897 952	66	9 267	446	2 274 605
1978	121	192 505	47	1 112 323	212	998 901	79	10 509	459	2 314 238
1979	131	196 651	41	1 193 557	214	1 018 841	80	10 552	466	2 419 601
1980	143	238 040	39	1 101 330	213	992 682	92	14 119	487	2 346 171
1981	148	263 673	45	1 281 984	193	918 246	97	15 035	483	2 478 938
1982	153	257 015	45	1 094 675	188	842 959	97	15 146	483	2 209 795
1983	157	252 102	47	1 257 860	180	835 836	100	13 951	484	2 359 749
1984	160	230 499	44	1 005 952	167	816 949	101	13 875	472	2 067 275
1985	161	246 112	36	784 471	139	597 967	103	21 137	439	1 649 687
1986	167	295 058	31	490 175	121	417 167	108	41 134	427	1 243 534
1987	170	253 589	28	241 604	101	274 900	116	71 200	415	841 293
1988	170	277 216	26	231 232	100	302 945	119	73 866	415	885 259
1989	181	364 473	25	230 034	106	379 781	129	79 117	441	1 053 405
1990	189	397 883	27	278 818	102	353 956	133	62 945	451	1 093 602
1991	192	384 483	26	242 794	107	339 599	139	64 270	464	1 031 146
1992	202	433 076	26	370 096	112	349 072	143	70 091	483	1 222 335
1993 <sup>3)</sup>	195	477 573	27	421 257	113	443 010	252	95 277	587	1 437 117
1994	198	496 949	24	368 470	117	587 777	250	104 305	589	1 557 501
1995	200	476 958	21	348 304	123	649 402	253	106 696	597	1 581 360
1996	197	456 245	21	348 304	122	635 766	249	103 406	589	1 543 721
1997	204	457 233	22	352 766	126	681 567	253	124 054	605	1 615 620
1998	208	480 462	23	353 968	129	716 269	255	130 526	615	1 681 225
1999	212	483 018	23	354 197	131	747 052	254	131 023	620	1 715 290
2000	216	477 277	22	349 735	121	712 270	253	131 003	612	1 670 285
2001	216	489 808	22	349 735	123	705 473	250	130 948	611	1 675 964
2002	227	482 931	20	320 367	126	702 420	257	133 415	630	1 639 133
2003	226	406 874	19	326 890	120	619 199	261	130 748	626	1 483 711
2004	230	441 858	16	319 395	118	624 466	285	165 765	649	1 551 484
2005	231	454 450	16	329 527	112	627 740	283	166 768	642	1 578 485
2006	232	484 663	12	212 957	107	561 216	281	164 357	632	1 423 193
2007	232	534 308	14	298 577	110	557 861	279	164 417	635	1 555 163
2008	235	539 853	15	363 870	116	594 242	281	164 687	647	1 662 652
2009	236	472 867	15	363 870	110	540 812	283	156 430	644	1 533 979
2010	243	484 851	15	363 870	113	520 604	299	163 128	670	1 532 453
2011	249	485 591	15	363 870	116	597 783	303	159 819	683	1 607 063
2012	259	603 740	15	363 870	127	770 320	302	148 543	703	1 886 473
2013	258	604 392	12	212 957	123	757 075	300	145 880	693	1 720 304

1) 1970–1974 kuivalastialukset sisältyvät ryhmään Muut alukset – Åren 1970–1974 ingick torrlastfartygen i gruppen Övriga fartyg  
 2) Rekisteröintiperuste muuttunut 1.11.1993 – Registreringsgrund ändrad 1.11.1993

**Kuvio 3.** Varsinainen kauppalaivasto (pituus  $\geq 15$  m) alustyypeittäin, vuoden lopussa 1975–2013  
**Figur 3.** Den egentliga handelsflottan (längd  $\geq 15$  m) enligt fartygstyp, vid utgången av åren 1975–2013



**Taulukko 5.** Varsinainen kauppalaivasto (pituus  $\geq$  15 m) alustyypeittäin, vuoden lopussa 2012–2013  
**Tabell 5.** Den egentliga handelsflottan (längd  $\geq$  15 m) enligt fartygstyp, vid utgången av åren 2012–2013

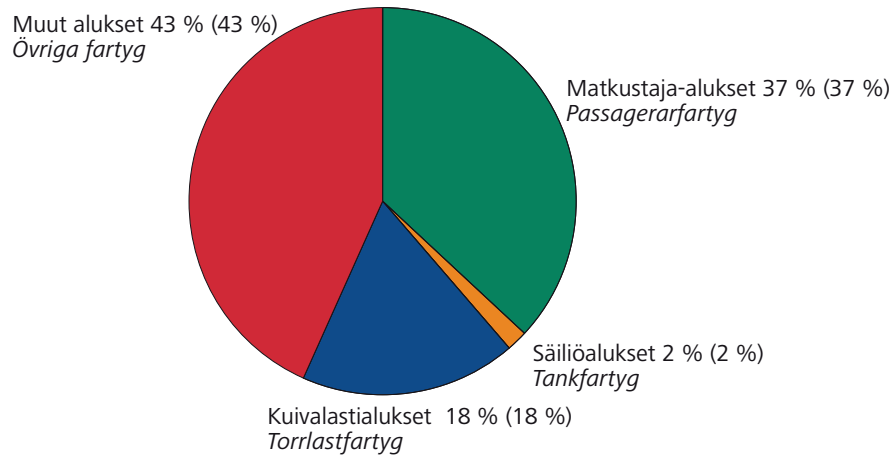
Alustyyppi Kokoluokka (brutto) Fartygstyp Storlek (brutto)	2013				2012			
	Luku Antal	Brutto	Netto	Dwt	Luku Antal	Brutto	Netto	Dwt
<b>Matkustaja-alukset – Passagerarfartyg</b>								
– 99 .....	127	7 245	3 290	796	127	7 244	3 301	796
100 – 499 .....	77	13 507	5 515	2 359	77	13 507	5 509	2 359
500 – .....	7	19 031	6 769	1 862	7	19 031	6 769	1 862
<b>Yhteensä – Summa .....</b>	<b>211</b>	<b>39 783</b>	<b>15 574</b>	<b>5 017</b>	<b>211</b>	<b>39 782</b>	<b>15 579</b>	<b>5 017</b>
<b>Ro-ro-matkustaja-alukset – Roro-passagerarfartyg<sup>1)</sup></b>								
– 99 .....	3	118	123	153	3	118	123	153
100 – 499 .....	19	4 910	1 604	1 693	19	4 850	1 593	1 693
500 – .....	25	559 581	270 638	54 091	26	558 990	269 739	59 664
<b>Yhteensä – Summa .....</b>	<b>47</b>	<b>564 609</b>	<b>272 365</b>	<b>55 937</b>	<b>48</b>	<b>563 958</b>	<b>271 455</b>	<b>61 357</b>
<b>Ro-ro-lastialukset – Roro-lastfartyg</b>								
– 99 .....	4	262	88	80	4	262	88	80
100 – 499 .....	5	839	254	240	5	839	254	240
500 – .....	33	529 208	158 963	195 226	34	535 491	160 849	216 863
<b>Yhteensä – Summa .....</b>	<b>42</b>	<b>530 309</b>	<b>159 305</b>	<b>195 546</b>	<b>43</b>	<b>536 592</b>	<b>161 191</b>	<b>217 183</b>
<b>Irtolastialukset – Bulkfartyg</b>								
– 99 .....	–	–	–	–	–	–	–	–
100 – 499 .....	–	–	–	–	–	–	–	–
500 – .....	5	88 099	44 954	6 725	5	88 099	44 954	6 725
<b>Yhteensä – Summa .....</b>	<b>5</b>	<b>88 099</b>	<b>44 954</b>	<b>6 725</b>	<b>5</b>	<b>88 099</b>	<b>44 954</b>	<b>6 725</b>
<b>Muut kuivalastialukset – Övriga torrlastfartyg</b>								
– 99 .....	15	752	262	344	15	752	262	344
100 – 499 .....	27	7 731	3 498	9 842	27	7 731	3 498	9 842
500 – .....	34	130 184	61 769	149 324	37	137 146	65 083	157 713
<b>Yhteensä – Summa .....</b>	<b>76</b>	<b>138 667</b>	<b>65 529</b>	<b>159 510</b>	<b>79</b>	<b>145 629</b>	<b>68 843</b>	<b>167 899</b>
<b>Säiliöalukset – Tankfartyg</b>								
– 99 .....	1	50	28	75	1	50	28	75
100 – 499 .....	3	649	310	886	3	649	310	886
500 – .....	8	212 258	101 992	342 158	11	363 171	181 698	609 196
<b>Yhteensä – Summa .....</b>	<b>12</b>	<b>212 957</b>	<b>102 330</b>	<b>343 119</b>	<b>15</b>	<b>363 870</b>	<b>182 036</b>	<b>610 157</b>
<b>Erikoyalukset – Specialfartyg<sup>2)</sup></b>								
– 99 .....	37	2 176	645	29	37	2 184	647	29
100 – 499 .....	52	11 145	3 331	893	56	12 462	3 727	1 193
500 – .....	17	96 617	28 991	80 914	17	96 617	28 991	80 914
<b>Yhteensä – Summa .....</b>	<b>106</b>	<b>109 938</b>	<b>32 967</b>	<b>81 836</b>	<b>110</b>	<b>111 263</b>	<b>33 365</b>	<b>82 136</b>
<b>Muut alukset – Övriga fartyg</b>								
– 99 .....	108	6 196	2 061	213	104	6 033	2 008	213
100 – 499 .....	76	18 280	6 183	7 089	75	18 024	6 094	7 719
500 – .....	10	11 466	4 019	1 677	13	13 223	4 548	1 677
<b>Yhteensä – Summa .....</b>	<b>194</b>	<b>35 942</b>	<b>12 263</b>	<b>8 979</b>	<b>192</b>	<b>37 280</b>	<b>12 650</b>	<b>9 609</b>
<b>Kaikkiaan – I allt</b>								
– 99 .....	295	16 799	6 497	1 690	291	16 643	6 457	1 690
100 – 499 .....	259	57 061	20 695	23 002	262	58 062	20 985	23 932
500 – .....	139	1 646 444	678 095	831 977	150	1 811 768	762 631	1 134 614
<b>Yhteensä – Summa .....</b>	<b>693</b>	<b>1 720 304</b>	<b>705 287</b>	<b>856 669</b>	<b>703</b>	<b>1 886 473</b>	<b>790 073</b>	<b>1 160 236</b>

<sup>1)</sup> Alustyyppin nimi aiemmin matkustaja-autolautat – Fartygstypens namn tidigare passagerarbilfärjor

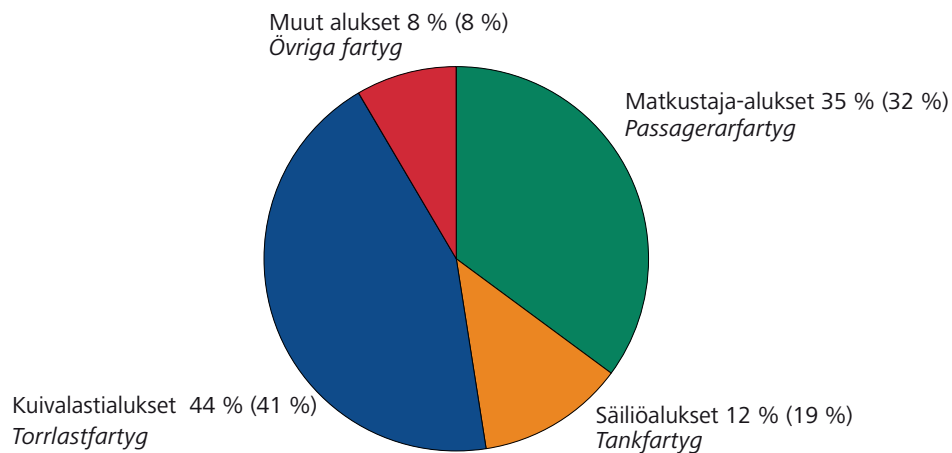
<sup>2)</sup> Sisältää hinaajat, jäänmurtajat ja työntöproomit – Inkl. bogserbåtar, isbrytare och skjutpråmar

**Kuvio 4.** Varsinainen kauppalaivasto (pituus  $\geq$  15 m) alustyypeittäin, vuoden lopussa 2013 (2012)  
**Figur 4.** Den egentliga handelsflottan (längd  $\geq$  15 m) enligt fartygstyp, vid utgången av år 2013 (2012)

**Lukumäärä 693 alusta (703 alusta) – Antal 693 fartyg (703 fartyg )**



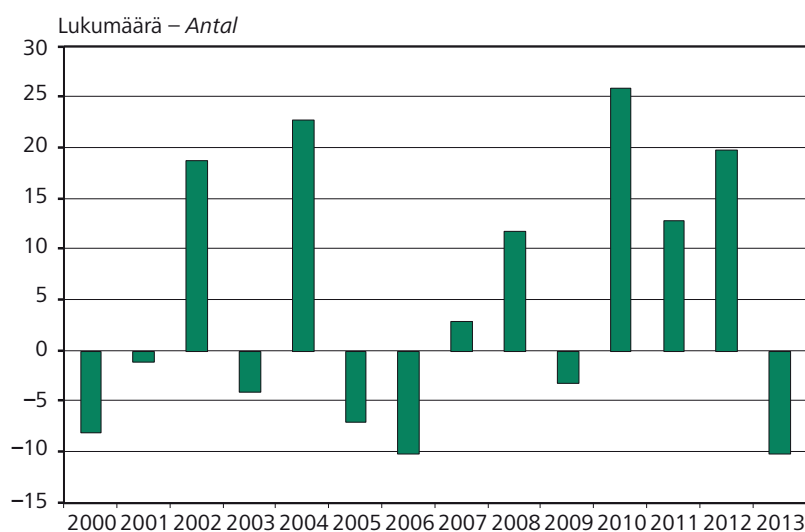
**Bruttovetoisuus 1,72 miljoonaa (1,89 milj.) – Bruttodräktighet 1,72 miljoner (1,89 mn)**



**Taulukko 6.** Varsinaisen kauppalaivaston (pituus  $\geq$  15 m) suuruudessa vuonna 2013 tapahtuneet muutokset  
**Tabell 6.** Förändringar i den egentliga handelsflottans (längd  $\geq$  15 m) fartygsbestånd år 2013

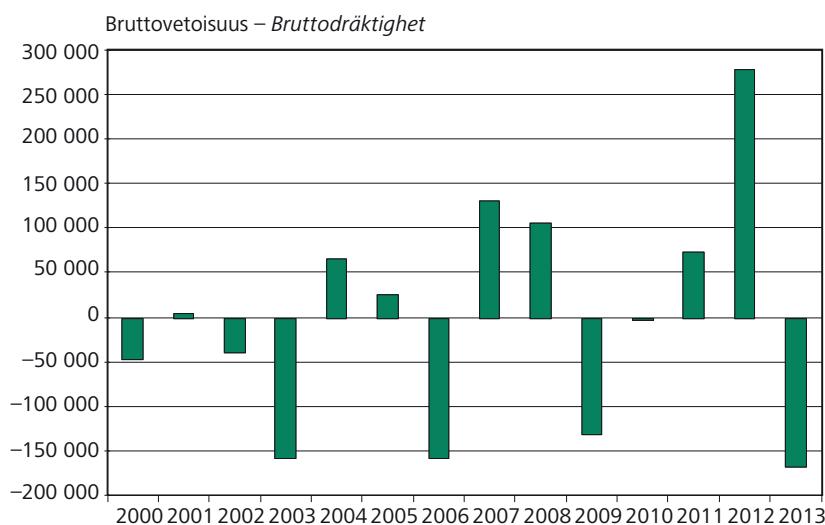
	Luku – Antal	Brutto	Netto	Dwt
<b>Vuoden alkaessa – Vid årets början:</b>				
Matkustaja-alukset – <i>Passagerarfartyg</i> .....	259	603 740	287 034	66 374
Säiliöalukset – <i>Tankfartyg</i> .....	15	363 870	182 036	610 157
Kuivalastialukset – <i>Torrlastfartyg</i> .....	127	770 320	274 988	391 807
Muut alukset – <i>Övriga fartyg</i> .....	302	148 543	46 015	91 745
<b>Yhteensä – Summa</b> .....	<b>703</b>	<b>1 886 473</b>	<b>790 073</b>	<b>1 160 083</b>
<b>Vähennys (-) tai lisäys – Minskning (-) eller ökning :</b>				
Matkustaja-alukset – <i>Passagerarfartyg</i> .....	-1	652	905	-5 420
Säiliöalukset – <i>Tankfartyg</i> .....	-3	-150 913	-79 706	-267 038
Kuivalastialukset – <i>Torrlastfartyg</i> .....	-4	-13 245	-5 200	-30 026
Muut alukset – <i>Övriga fartyg</i> .....	-2	-2 663	-785	-930
<b>Yhteensä – Summa</b> .....	<b>-10</b>	<b>-166 169</b>	<b>-84 786</b>	<b>-303 414</b>
<b>Vuoden päättyessä – Vid årets slut:</b>				
Matkustaja-alukset – <i>Passagerarfartyg</i> .....	258	604 392	287 939	60 954
Säiliöalukset – <i>Tankfartyg</i> .....	12	212 957	102 330	343 119
Kuivalastialukset – <i>Torrlastfartyg</i> .....	123	757 075	269 788	361 781
Muut alukset – <i>Övriga fartyg</i> .....	300	145 880	45 230	90 815
<b>Yhteensä – Summa</b> .....	<b>693</b>	<b>1 720 304</b>	<b>705 287</b>	<b>856 669</b>

**Kuva 5a.** Muutokset varsinaisen kauppalaivaston (pituus  $\geq$  15 m) lukumäärässä, 2000–2013  
**Figur 5a.** Förändringar i den egentliga handelsflottans (längd  $\geq$  15 m) antal, 2000–2013





**Kuva 5b.** Muutokset varsinaisen kauppalaivaston (pituus  $\geq 15$  m) bruttovetoisuudessa, 2000–2013  
**Figur 5b.** Förändringar i den egentliga handelsflottans (längd  $\geq 15$  m) bruttodräktighet, 2000–2013

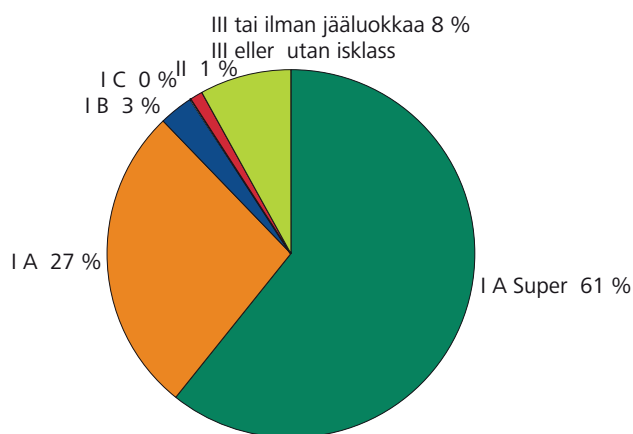


**Taulukko 7.** Varsinaisen kauppalaivaston (pituus  $\geq 15$  m) jakautuminen jääluokkiin, vuoden lopussa 2013  
**Tabell 7.** Den egentliga handelsflottan (längd  $\geq 15$  m) enligt isklass, vid utgången av år 2013

Jääluokka Isklass	Matkustaja-alukset Passagerarfartyg		Säiliöalukset Tankfartyg		Kuivalastialukset Torrlastfartyg		Muut alukset Övriga fartyg		Yhteensä Summa	
	Luku Antal	Brutto	Luku Antal	Brutto	Luku Antal	Brutto	Luku Antal	Brutto	Luku Antal	Brutto
I A Super	11	433 912	8	212 258	24	323 423	15	75 418	58	1 045 011
I A	5	102 520	–	–	25	353 463	14	9 244	44	465 227
I B	2	29 960	–	–	9	20 707	1	333	12	51 000
I C	–	–	–	–	1	1 656	1	270	2	1 926
II	–	–	–	–	9	18 305	2	463	11	18 768
III tai ilman jääluokkaa – III eller utan isklass	240	38 000	4	699	55	39 521	267	60 152	566	138 372
<b>Yhteensä – Summa</b>	<b>258</b>	<b>604 392</b>	<b>12</b>	<b>212 957</b>	<b>123</b>	<b>757 075</b>	<b>300</b>	<b>145 880</b>	<b>693</b>	<b>1 720 304</b>

**Kuvio 6.** Varsinainen kauppalaivasto (pituus  $\geq 15$  m) jääluokittain bruttovetoisuuden mukaan, vuoden lopussa 2013

**Figur 6.** Den egentliga handelsflottan (längd  $\geq 15$  m) enligt isklass och bruttodräktighet, vid utgången av år 2013



**Taulukko 8.** Alusten (pituus  $\geq 15$  m) keskimääräinen koko alustyypeittäin bruttovetoisuuden mukaan, vuoden lopussa 2009–2013

**Tabell 8.** *Fartygens (längd  $\geq 15$  m) medelbruttodräktighet enligt fartygstyp, vid utgången av åren 2009–2013*

	2013	2012	2011	2010	2009
Matkustaja-alukset – <i>Passagerarfartyg</i> .....	189	189	190	193	139
Ro-ro-matkustaja-alukset – <i>Roro-passagerarfartyg</i> <sup>1)</sup> .....	12 274	11 999	11 147	11 421	11 719
Säiliöalukset – <i>Tankfartyg</i> .....	17 746	24 258	24 258	24 258	24 258
Kuivalastialukset – <i>Torrlastfartyg</i> .....	6 155	6 066	5 153	4 607	4 916
Muut alukset – <i>Övriga fartyg</i> .....	486	492	527	546	553
<b>Kaikki alukset – <i>Samtliga fartyg</i> .....</b>	<b>2 486</b>	<b>2 687</b>	<b>2 353</b>	<b>2 287</b>	<b>2 382</b>

1) Alustyyppin nimi aiemmin matkustaja-autolautat – *Fartygstypens namn tidigare passagerarbilfärjor*

**Taulukko 9.** Alusten (pituus  $\geq 15$  m) keskimääräinen ikä alustyypeittäin bruttovetoisuuden suhteen, vuoden lopussa 2009–2013

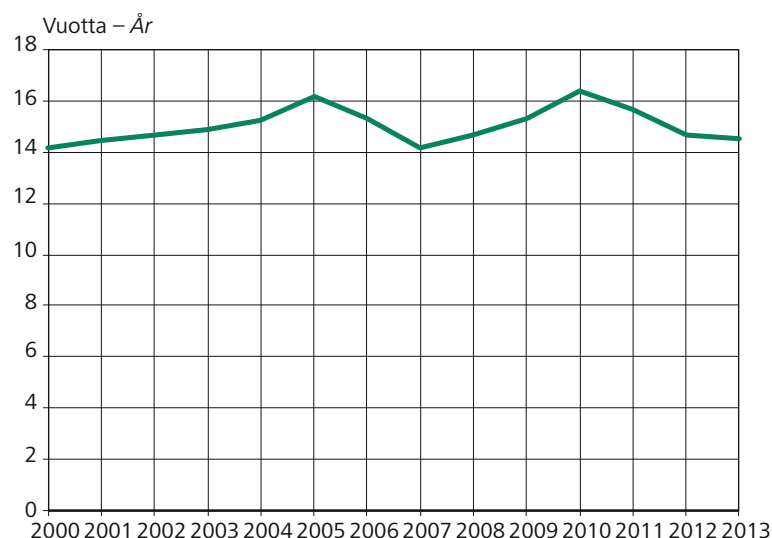
**Tabell 9.** *Fartygens (längd  $\geq 15$  m) genomsnittsålder enligt fartygstyp och bruttodräktighet, vid utgången av åren 2009–2013*

	2013	2012	2011	2010	2009
Matkustaja-alukset – <i>Passagerarfartyg</i> .....	46,35	45,46	44,69	43,93	51,16
Ro-ro-matkustaja-alukset – <i>Roro-passagerarfartyg</i> <sup>1)</sup> .....	14,22	17,22	16,90	15,88	14,87
Säiliöalukset – <i>Tankfartyg</i> .....	10,08	7,74	6,74	5,74	4,74
Kuivalastialukset – <i>Torrlastfartyg</i> .....	10,51	10,86	14,15	18,04	17,09
Muut alukset – <i>Övriga fartyg</i> .....	34,21	33,19	31,23	30,10	28,91
<b>Kaikki alukset – <i>Samtliga fartyg</i> .....</b>	<b>14,51</b>	<b>14,65</b>	<b>15,69</b>	<b>16,44</b>	<b>15,33</b>

1) Alustyyppin nimi aiemmin matkustaja-autolautat – *Fartygstypens namn tidigare passagerarbilfärjor*

**Kuvio 7.** Varsinaisen kauppalaivaston (pituus  $\geq 15$  m) keskimääräinen ikä bruttovetoisuuden suhteen, vuoden lopussa 2000–2013

**Figur 7.** *Den egentliga handelsflottans (längd  $\geq 15$  m) genomsnittsålder enligt bruttodräktighet, vid utgången av åren 2000–2013*



## 1.2 Pienaluksset

Pienaluksilla tarkoitetaan alle 15 metrin, mutta vähintään 10 metrin pituisia aluksia, jotka on merkitty vapaaehtoisesti alusrekisteriin. Vuoden 2013 lopussa pienaluksia oli kaikkiaan 305, joiden bruttovetoisuus oli yhteensä 4 867 ja nettovetoisuus 2 119.

Pienaluksista matkustaja-aluksia oli 48 %, kalastusaluksia 20 %, hinaajia 12 %, kuivalastialuksia 2 % ja muita aluksia 17 % (taulukko 10 ja kuva 8).

Ajanjaksolla 2000–2013 pienalusten määrä on kasvanut 47 aluksella ja bruttovetoisuus 586 (taulukko 11).

## 1.2 Småfartyg

Med småfartyg avses fartyg som är mindre än 15 meter men minst 10 meter långa och som frivilligt införts i fartygsregistret. I slutet av år 2013 fanns det sammanlagt 305 småfartyg, vilkas sammanlagda dräktighet uppgick till 4 867 brutto och 2 119 netto.

Av småfartygen var 48 % passagerarfartyg, 20 % fiskefartyg, 12 % bogserare, 2 % torrlastfartyg och 17 % andra fartyg (tabell 10 och bild 8).

Under perioden 2000–2013 ökade antalet småfartyg med 47 och bruttodräktigheten med 586 (tabell 11).

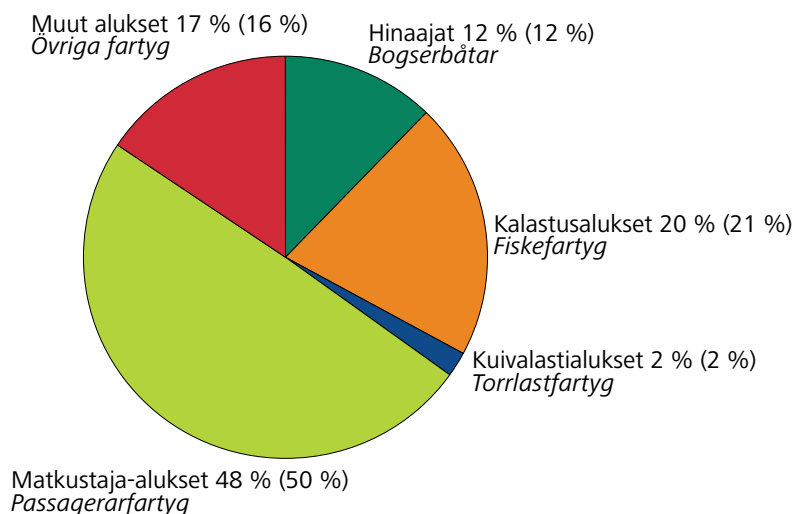
**Taulukko 10.** Pienaluksset (pituus alle 15 m) alustyypeittäin, vuoden lopussa 2012–2013

**Tabell 10.** Småfartyg (längd under 15 m) enligt fartygstyp, vid utgången av åren 2012–2013

	2013			2012		
	Luku – Antal	Brutto	Netto	Luku – Antal	Brutto	Netto
Hinaajat – Bogserbåtar	37	581	162	37	581	162
Kalastusalukset – Fiskefartyg	62	857	286	62	857	286
Kuivalastialukset – Torrlastfartyg	6	103	42	6	103	42
Matkustaja-alukset – Passagerarfartyg	147	2 638	1 411	149	2 673	1 431
Muut alukset – Övriga fartyg	53	688	218	47	590	185
<b>Yhteensä – Summa</b>	<b>305</b>	<b>4 867</b>	<b>2 119</b>	<b>301</b>	<b>4 804</b>	<b>2 106</b>

**Kuvio 8.** Pienaluksset (pituus alle 15 m) alustyypeittäin lukumäärän mukaan, vuoden lopussa 2013 (2012)

**Figur 8.** Småfartyg (längd under 15 m) enligt fartygstyp efter antal, vid utgången av år 2013 (2012)



**Taulukko 11.** Pienalukset (pituus alle 15 m), vuoden lopussa 2000–2013  
**Tabell 11.** Småfartyg (längd under 15 m), vid utgången av åren 2000–2013

Vuosi – År	Luku – Antal	Brutto	Netto
2000	258	4 281	1 957
2001	258	4 264	1 940
2002	261	4 347	1 959
2003	269	4 386	1 980
2004	273	4 447	2 005
2005	273	4 481	2 009
2006	275	4 469	2 002
2007	280	4 570	2 040
2008	280	4 543	2 037
2009	282	4 545	2 035
2010	288	4 689	2 087
2011	293	4 719	2 088
2012	301	4 804	2 106
2013	305	4 867	2 119

### 1.3 Proomut ja muut kuljetuskoneettomat alukset

Proomuilla tarkoitetaan proomuiksi tyypitettyjä aluksia kokoon katsomatta lukuun ottamatta työntöproomuyhdistelmiä, jotka kuuluvat varsinaiseen kauppalaivastoon. Muilla kuljetuskoneettomilla aluksilla tarkoitetaan kokoon katsomatta ilman omaa konevoimaa kulkevia aluksia. Vuoden 2013 lopussa proomuja ja muita kuljetuskoneettomia aluksia oli kaikkiaan 212, joiden bruttovetoisuus oli yhteensä 71 846 ja nettovetoisuus 24 931. Vuoden aikana lukumäärä kasvoi 5 aluksella ja bruttovetoisuus 1 272.

Proomuja aluksista oli 68 %, ruoppaajia 18 %, poralauttoja 3 %, uivia telakoita 0,5 prosenttia ja muita aluksia 11 % (taulukko 12 ja kuva 9).

Vuodesta 2000 vuoteen 2013 proomujen määrä on kasvanut 62 aluksella ja bruttovetoisuus vastaavasti 22 987 (taulukko 13).

### 1.3 Pråmar och övriga fartyg utan framdrivningsmaskineri

Med pråmar avses fartyg av pråmtyyp, oavsett storlek, med undantag av skjutbogsrenheterna, som ingår i den egentliga handelsflottan. Med övriga fartyg utan framdrivningsmaskineri avses alla fartyg, oavsett storlek, som saknar egen maskin. I slutet av år 2013 fanns det sammanlagt 212 pråmar och övriga fartyg utan framdrivningsmaskineri, vilkas dräktighet uppgick till totalt 71 846 brutto och 24 931 netto. Under året ökade antalet fartyg med 5 och bruttodräktigheten med 1 272.

Av fartygen var 68 % pråmar, 18 % mudderverk, 3 % borrhplattformar, 0,5 % flytdockor och 11 % andra fartyg (tabell 12 och bild 9).

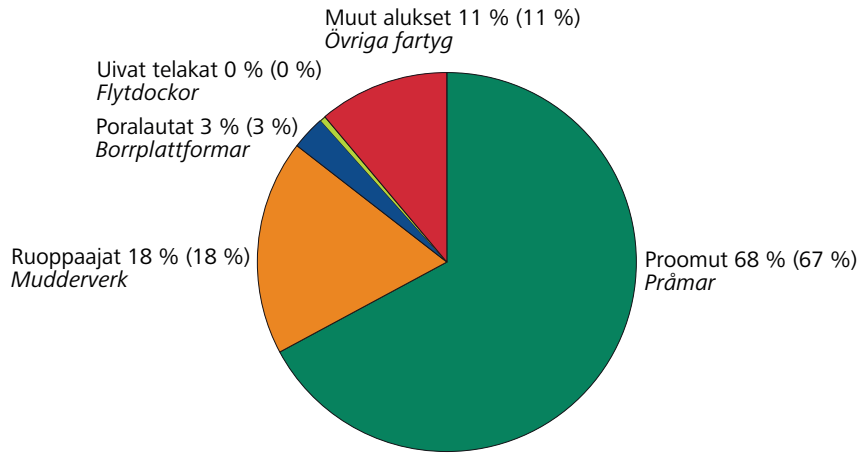
Från år 2000 till år 2013 har antalet pråmar ökat med 62 fartyg och bruttodräktigheten med 22 987 (tabell 13).

**Taulukko 12.** Proomut ja muut kuljetuskoneettomat alukset alustyypeittäin, vuoden lopussa 2012–2013  
**Tabell 12.** Pråmar och övriga fartyg utan framdrivningsmaskineri enligt fartygstyp, vid utgången av åren 2012–2013

	2013			2012		
	Luku – Antal	Brutto	Netto	Luku – Antal	Brutto	Netto
Proomut – Pråmar	144	59 364	20 545	139	58 092	20 160
Ruoppaajat – Mudderverk	38	4 448	1 580	38	4 448	1 580
Poralautat – Borrhplattformar	6	998	301	6	998	301
Uivat telakat – Flytdockor	1	4 041	1 213	1	4 041	1 213
Muut alukset – Övriga fartyg	23	2 995	1 292	23	2 995	1 292
<b>Yhteensä – Summa</b>	<b>212</b>	<b>71 846</b>	<b>24 931</b>	<b>207</b>	<b>70 574</b>	<b>24 546</b>

**Kuvio 9.** Proomut ja muut kuljetuskoneettomat alukset alustyypeittäin lukumäärän mukaan, vuoden lopussa 2013 (2012)

**Figur 9.** Pråmar och övriga fartyg utan framdrivningsmaskineri enligt fartygstyp och antal, Pråmar och övriga fartyg utan framdrivningsmaskineri enligt fartygstyp och antal, vid utgången av år 2013 (2012) id utgången av år 2013 (2012)



**Taulukko 13.** Proomut ja muut kuljetuskoneettomat alukset, vuoden lopussa 2000–2013

**Tabell 13.** Pråmar och övriga fartyg utan framdrivningsmaskineri, vid utgången av åren 2000–2013

Vuosi – År	Proomut – Pråmar			Muut kuljetuskoneettomat alukset Övriga fartyg utan framdrivningsmaskineri			Yhteensä – Summa		
	Luku – Antal	Brutto	Netto	Luku – Antal	Brutto	Netto	Luku – Antal	Brutto	Netto
2000	82	36 377	13 230	70	16 161	5 503	152	52 538	18 733
2001	86	36 712	13 310	69	16 055	5 465	155	52 767	18 775
2002	86	47 811	16 869	67	15 346	5 318	153	63 157	22 187
2003	90	53 263	20 152	66	15 381	5 328	156	68 644	25 480
2004	91	53 365	20 184	66	15 381	5 328	157	68 746	25 512
2005	89	52 432	19 827	67	16 471	5 655	156	68 903	25 482
2006	84	46 483	16 374	67	15 366	5 322	151	61 849	21 696
2007	89	49 414	17 255	67	15 366	5 322	156	64 780	22 577
2008	96	47 128	16 450	65	13 596	4 790	161	60 724	21 240
2009	112	50 725	17 673	65	13 891	4 879	177	64 616	22 552
2010	124	53 567	18 787	74	15 027	5 225	198	68 594	24 012
2011	128	53 862	18 878	68	12 703	4 527	196	66 565	23 405
2012	139	58 092	20 160	68	12 482	4 386	207	70 574	24 546
2013	144	59 364	20 545	68	12 482	4 386	212	71 846	24 931

## 2 Kauppa-alusluettelo 2 Förteckningen över handelsfartyg

Meriliikenteessä käytettävien alusten kilpailukyvyn parantamisesta annetun lain (1277/2007) mukaan valtion varoista voidaan myöntää tukea suomalaisille, kauppa-alusluettelon merkityille aluksille. Kauppa-alusluettelon merkitään hakemuksesta sellainen Suomen alusrekisterissä oleva matkustaja-alus, lastialus, hinaaja tai työntäjä, joka on tarkoitettu tukivuotena toimimaan pääasiassa ulkomaan liikenteessä. Liikennevirasto valvoo kauppa-alusluettelon merkitsemisen edellytysten noudattamista.

Taulukossa 14 on esitetty kauppa-alusluettelon merkittyjen alusten määrän kehitys vuosina 2000 – 2013.

Vuoden 2013 lopussa kauppa-alusluettelossa oli 111 alusta, joiden bruttovetoisuus oli yhteensä 1 474 041. Määrä väheni edellisvuodesta viidellä aluksella ja bruttovetoisuus väheni 159 740. Koko varsinaisesta kauppalaivastosta kauppa-alusluettelon merkittyjen alusten osuus oli 86 % bruttovetoisuudella mitattuna. Kauppa-alusluettelon kuuluvien alusten bruttovetoisuudesta kuivalastialuksia oli 47 %, säiliöaluksia 14 %, matkustaja-aluksia 38 % ja muita aluksia 1 prosenttia. Taulukossa 15 ja kuvassa 10 kauppa-alusluettelon merkityt alukset on esitetty alustypeittäin.

Enligt lagen om förbättrande av konkurrenskraften för fartyg som används för sjötransport (1277/2007) kan stöd av statens medel beviljas för finska fartyg som är införda i handelsfartygsförteckningen. I denna förteckning kan på ansökan inskrivas sådana i det finska fartygsregistret införda passagerarfartyg, lastfartyg, bogserbåtar och skjutbogserare som är avsedda att huvudsakligen gå i utrikes sjöfart under stödåret. Trafikverket övervakar att grunderna för införande i förteckningen över handelsfartyg iakttas.

Tabell 14 visar utvecklingen av antalet fartyg som införts i förteckningen över handelsfartyg åren 2000–2013.

I slutet av år 2013 omfattade förteckningen över handelsfartyg 111 fartyg, vilkas bruttodräktighet uppgick till totalt 1 474 041. Antalet minskade från året innan med 5 fartyg och bruttodräktigheten minskade med 159 740. Av hela den egentliga handelsflottan utgjorde andelen fartyg som införts i förteckningen över handelsfartyg 86 % i bruttodräktighet mätt. Av bruttodräktigheten för fartygen i förteckningen över handelsfartyg stod torrlastfartygen för 47 %, tankfartygen för 14 %, passagerarfartygen för 38 % och andra fartyg 1 %. Tabell 15 och bild 10 presenterar fartygen i förteckningen över handelsfartyg per fartygstyp.

**Taulukko 14.** Kauppa-alusluettelon merkityt alukset ja niiden osuus varsinaisesta kauppalaivastosta (pituus  $\geq$  15 m), vuoden lopussa 2000–2013

**Tabell 14.** I förteckningen över handelsfartyg inskrivna fartyg och deras andel av den egentliga handelsflottan (längd  $\geq$  15 m), vid utgången av åren 2000–2013

Vuosi – År	Luku – Antal	Osuus % – Andel	Brutto	Osuus % – Andel	Netto	Osuus % – Andel	Dwt	Osuus % – Andel
2000	106	17,3	1 057 943	63,3	425 129	57,4	1 106 399	86,6
2001	110	18,0	1 031 479	61,5	419 910	56,5	1 115 425	86,0
2002 <sup>1)</sup>	129	20,5	1 465 356	89,4	669 827	92,0	1 131 239	90,3
2003	121	19,3	1 312 881	88,5	605 356	91,4	1 071 590	90,7
2004	119	18,3	1 345 229	86,7	621 362	90,1	1 068 532	89,0
2005	115	17,9	1 371 368	86,9	629 247	90,2	1 083 321	88,9
2006	109	17,2	1 219 217	85,7	562 786	89,2	858 809	85,7
2007	115	18,1	1 350 902	86,9	627 545	90,2	1 016 108	87,9
2008	120	18,5	1 435 571	86,3	666 139	89,6	1 160 371	89,0
2009	114	17,7	1 341 428	87,4	596 568	90,2	1 101 879	89,9
2010	113	16,9	1 329 311	86,7	593 120	89,7	1 093 943	89,8
2011	109	16,0	1 402 798	87,3	616 340	90,0	1 098 855	91,6
2012	116	16,5	1 633 781	86,6	702 018	88,9	1 083 202	93,4
2013	111	16,0	1 474 041	85,7	623 899	88,5	783 365	91,4

1) Vuodesta 2002 lähtien kauppa-alusluettelon voidaan merkitä myös säännöllisesti suomalaisesta satamasta liikennöivä matkustaja-alus sekä myös yli 20 vuotta vanhat lasti- tai matkustaja-alukset. – *Fro.m. år 2002 kan även passagerarfartyg som regelbundet trafikerar finska hamnar samt last- eller passagerarfartyg som är över 20 år gamla inskrivas i handelsfartygsförteckningen.*

**Taulukko 15.** Kauppa-alusluetteloon merkityt alukset ja niiden osuus varsinaisesta kauppalaivastosta (pituus >= 15 m), vuoden lopussa 2012–2013

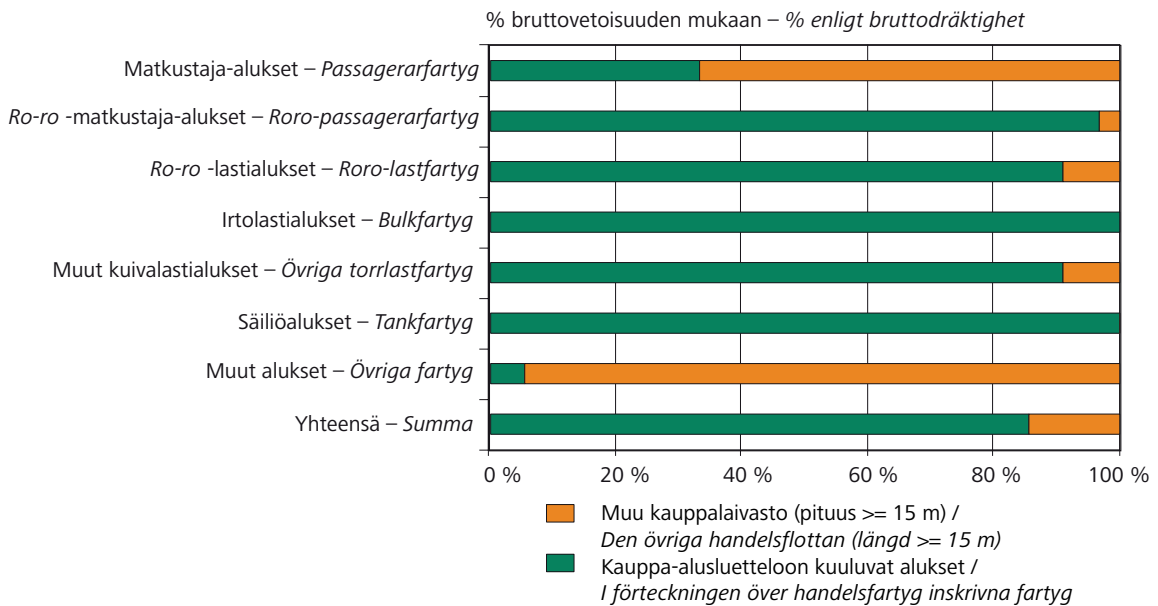
**Tabell 15.** I förteckningen över handelsfartyg inskrivna fartyg och deras andel av den egentliga handelsflottan (längd >= 15 m), vid utgången av åren 2012–2013

	2013				2012			
	Luku Antal	Osuus % Andel	Brutto	Osuus % Andel	Luku Antal	Osuus % Andel	Brutto	Osuus % Andel
Matkustaja-alukset – Passagerarfartyg	2	0,9	13 300	33,4	2	0,9	13 300	33,4
Ro-ro-matkustaja-alukset – Roro-passagerarfartyg <sup>1)</sup>	14	29,8	548 265	97,1	14	29,2	520 252	92,3
Ro-ro-lastialukset – Roro-lastfartyg	31	73,8	477 744	90,1	33	76,7	509 495	95,0
Irtolastialukset – Bulkfartyg	5	100,0	88 099	100,0	4	80,0	86 443	98,1
Muut kuivalastialukset – Övriga torrlastfartyg	34	44,7	126 300	91,1	37	46,8	133 262	91,5
Säiliöalukset – Tankfartyg	8	66,7	212 258	99,7	11	73,3	363 171	99,8
Muut alukset – Övriga fartyg	17	5,7	8 075	5,5	15	5,0	7 858	5,3
<b>Yhteensä – Summa</b>	<b>111</b>	<b>16,0</b>	<b>1 474 041</b>	<b>85,7</b>	<b>116</b>	<b>16,5</b>	<b>1 633 781</b>	<b>86,6</b>

1) Alustyyppi nimi aiemmin matkustaja-autolautat – Fartygstypens namn tidigare passagerarbilfärjor

**Kuvio 10.** Kauppa-alusluetteloon merkittyjen alusten osuus varsinaisesta kauppalaivastosta (pituus >= 15 m), vuoden lopussa 2013

**Figur 10.** I förteckningen över handelsfartyg inskrivna fartyg och deras andel av den egentliga handelsflottan (längd >= 15 m), vid utgången av år 2013



### 3 Aluskiinnitykset

Kauppa-aluksille oli vahvistettu vuoden 2013 lopussa kaikkiaan 578 aluskiinnitystä, joiden yhteisarvo oli 2 599 miljoonaa euroa. Eniten kiinnityksiä euromääräisesti oli matkustaja-aluksilla (48 %) ja kuivalastialuksilla (44 %).

Vuosina 2000–2013 kiinnitysten rahallinen arvo on ollut 1,6–2,6 miljoonaa euroa ja kiinnitysten lukumäärä on vaihdellut 578–810 välillä (taulukko 16 ja kuva 11).

### 3 Inteckningar i fartyg

I slutet av år 2013 hade sammanlagt 578 inteckningar fastställt för handelsfartyg – totalvärdet uppgick till 2 599 miljoner euro. Flest inteckningar uttryckt i euro hade passagerarfartyg (48 %) och torrlastfartyg (44 %).

Åren 2000–2013 uppgick inteckningarnas värde i pengar till 1,6–2,6 miljoner euro och antalet inteckningar varierade mellan 578 och 810 (tabell 16 och bild 11).

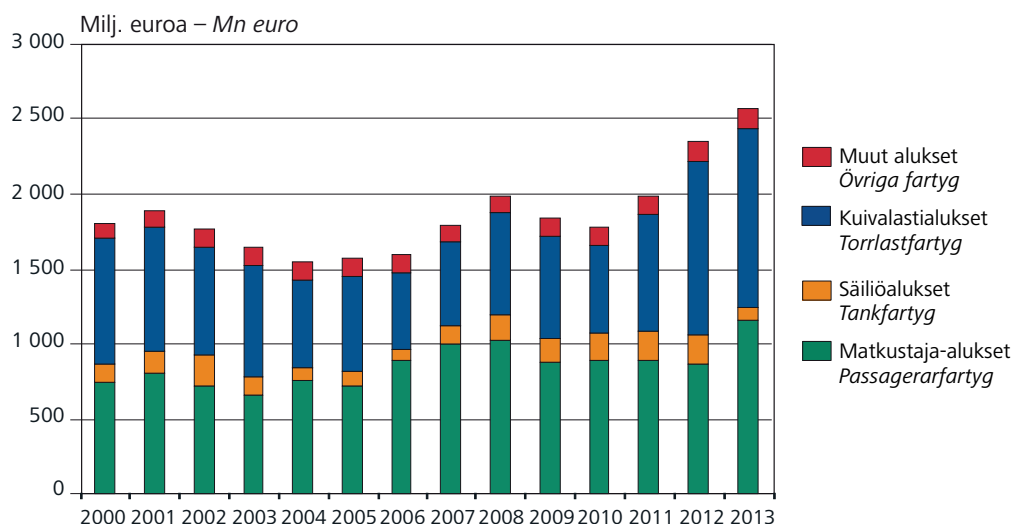
**Taulukko 16.** Aluskiinnitykset alustyypeittäin, vuoden lopussa 2000–2013

**Tabell 16.** Inteckningar i fartyg enligt fartygstyp, vid utgången av åren 2000–2013

Vuosi År	Matkustaja-alukset Passagerarfartyg		Säiliöalukset Tankfartyg		Kuivalastialukset Torrlastfartyg		Muut alukset Övriga fartyg		Yhteensä Summa	
	Kiinnitysten lukumäärä Antal inteckningar	milj. euroa mn euro	Kiinnitysten lukumäärä Antal inteckningar	milj. euroa mn euro	Kiinnitysten lukumäärä Antal inteckningar	milj. euroa mn euro	Kiinnitysten lukumäärä Antal inteckningar	milj. euroa mn euro	Kiinnitysten lukumäärä Antal inteckningar	milj. euroa mn euro
2000	308	749	14	121	130	849	358	102	810	1 821
2001	301	810	16	142	135	850	356	100	808	1 902
2002	285	720	14	206	119	734	342	122	760	1 782
2003	286	659	11	128	116	756	350	122	763	1 665
2004	288	763	4	81	104	593	340	119	736	1 556
2005	301	722	4	93	96	652	324	116	725	1 583
2006	285	890	4	84	92	517	308	118	689	1 609
2007	295	1 002	6	129	90	562	292	119	683	1 812
2008	297	1 027	7	179	99	687	274	113	677	2 006
2009	282	877	7	172	94	683	268	123	651	1 855
2010	254	894	7	186	84	589	259	133	604	1 803
2011	255	895	8	192	86	791	248	126	597	2 004
2012	247	948	8	189	97	1 099	252	139	604	2 375
2013	237	1 254	4	80	95	1 136	242	129	578	2 599

**Kuvin 11.** Aluskiinnitykset (milj. euroa) alustyypeittäin, vuoden lopussa 2000–2013

**Figur 11.** Inteckningar i fartyg (mn euro) enligt fartygstyp, vid utgången av åren 2000–2013





## 4 Merimiesten määrä 4 Antal sjömän

Merimiehiä koskevat tiedot on saatu Liikenteen turvallisuusviraston Trafín pitämästä merimiesrekisteristä, joka perustuu lakiin laivaväen luetteloinnista (1360/2006). Tilasto sisältää suomalaisilla aluksilla palvelleiden suomalaisten merimiesten ohella myös suomalaisilla aluksilla palvelleet ulkomaiset merimiehet sekä lisäksi ulkomaisilla aluksilla palvelleita suomalaisia merimiehiä, sikäli kun heistä on saatu tietoja.

Vuonna 2013 merimiesammateissa tehtiin kaikkiaan 6 798 henkilötyövuotta, josta ulkomaan liikenteen osuus oli 90 % ja kotimaan liikenteen 10 %. Edelliseen vuoteen verrattuna henkilötyövuosien määrä kasvoi viidellä prosentilla eli 328 henkilötyövuodella. Naisten osuus tehdyistä henkilötyövuosista oli 26 %. Ulkomaalaiset merimiehet tekivät 11 prosenttia henkilötyövuosista. Vuosina 2000–2013 henkilötyövuosien määrä on vähentynyt 1 748:llä eli 20 prosenttia (taulukko 17 ja kuva 12). Merimiesammateissa työskenteli vuonna 2013 kaikkiaan 9 813 eri henkilöä, joista naisia oli 2 733. Viimeisten kahdentoista vuoden aikana henkilömäärä on ollut 9 000–12 000.

Taulukossa 18 on esitetty eri merimies-ammateissa tehdyt henkilötyövuodet vuonna 2013 sekä lisäksi kesäkuun ja joulukuun viimeisenä päivänä aluksilla olleiden merimiesten lukumäärä ulkomaan ja kotimaan liikenteessä. Lisätietoja merimiehistä on saatavissa Liikenteen turvallisuusviraston Trafín julkaisuja -sarjan vuosijulkaisusta Merimiestilasto.

Uppgifterna om sjömän är tagna ur sjömansregistret, som Trafiksäkerhetsverket Trafí för med stöd av lagen om registrering av fartygspersonal (1360/2006). Statistiken omfattar förutom finländska sjömän som tjänstgjort på finländska fartyg även utländska sjömän som tjänstgjort på finländska fartyg och därtill finländska sjömän som tjänstgjort på utländska fartyg, i den mån uppgifter om dessa funnits att tillgå.

År 2013 utfördes sammanlagt 6 798 årsverken i sjömansyrkena, varav utrikesfartens andel var 90 % och inrikesfartens 10 %. Jämfört med året innan ökade antalet årsverken med 5 %, dvs. med 328 årsverken. Kvinnornas andel av årsverkena uppgick till 26 %. Utländska sjömän stod för 11 % av årsverkena. Åren 2000–2013 minskade antalet årsverken med 1 748, dvs. 20 % (tabell 17 och bild 12). I sjömansyrken arbetade år 2013 sammanlagt 9 813 personer, av vilka 2 733 var kvinnor. Antalet har under de senaste tolv åren uppgått till 9 000–12 000 personer.

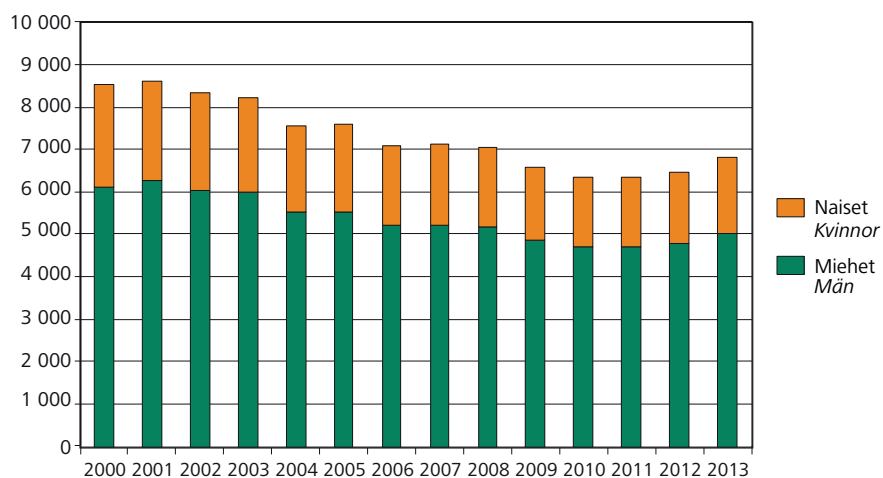
Tabell 18 visar årsverkena i olika sjömansyrken år 2013 samt antalet sjömän på fartygen i utrikes- och inrikesfart den sista juni och den sista december. Närmare uppgifter om sjömän finns i den årliga statistiken över sjömän som ingår i serien publikationer från Trafí (Trafiksäkerhetsverket).

**Taulukko 17.** Merimiesammateissa tehdyt henkilötyövuodet sekä 30.6. ja 31.12. aluksilla olleiden merimiesten lukumäärä, 2000–2013

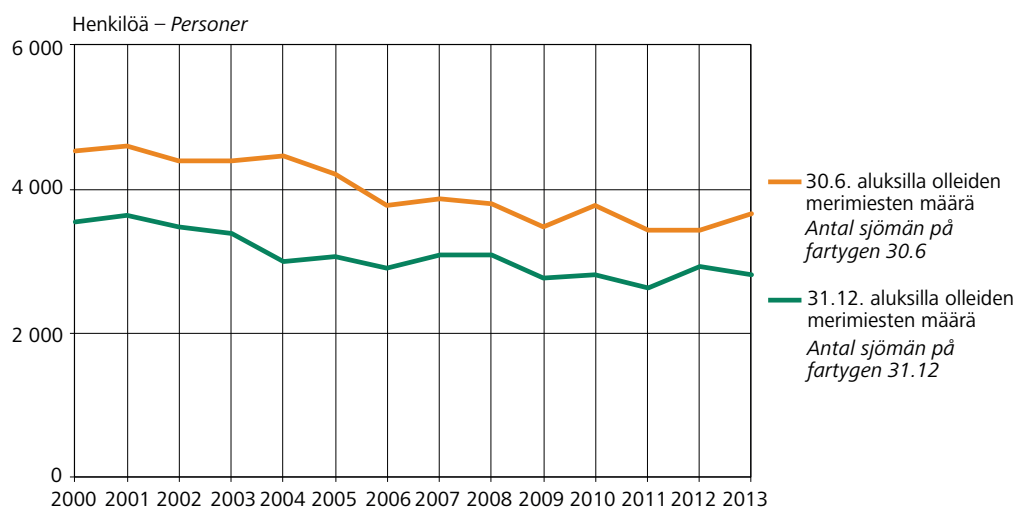
**Tabell 17.** Årsverken i sjömansyrken samt antal sjömän på fartygen 30.6 och 31.12, 2000–2013

Vuosi År	Henkilötyövuodet – Årsverken			Merimiesten määrä – Antal sjömän			
			Yhteensä – Totalt	Aluksilla olleet merimiehet – Antal sjömän på fartygen			
	Miehet – Män	Naiset – Kvinnor		30. kesäkuuta – 30 juni		31. joulukuuta – 31 december	
Henkilötyöv. Årsverken	Henkilötyöv. Årsverken	Henkilötyöv. Årsverken	Henkilöä Personer	josta naisia därav kvinnor	Henkilöä Personer	josta naisia därav kvinnor	
2000	6 103	2 443	8 546	4 532	1 297	3 537	1 012
2001	6 277	2 347	8 623	4 594	1 278	3 623	978
2002	6 041	2 303	8 344	4 395	1 210	3 477	970
2003	5 999	2 235	8 234	4 401	1 229	3 377	959
2004	5 533	2 023	7 556	4 457	1 288	2 993	809
2005	5 531	2 071	7 602	4 197	1 148	3 055	857
2006	5 220	1 853	7 072	3 777	975	2 895	772
2007	5 225	1 904	7 129	3 861	1 076	3 072	850
2008	5 179	1 860	7 039	3 804	1 019	3 080	880
2009	4 855	1 710	6 564	3 476	947	2 748	714
2010	4 721	1 627	6 348	3 769	1 076	2 796	767
2011	4 688	1 664	6 352	3 418	931	2 628	724
2012	4 800	1 671	6 470	3 423	951	2 930	791
2013	5 035	1 764	6 798	3 648	1 004	2 816	805

**Kuvio 12.** Merimiesammateissa tehdyt henkilötyövuodet, 2000–2013  
**Figur 12.** Årsverken i sjömansyrken, 2000–2013



**Kuvio 13.** Aluksilla 30.6. ja 31.12. olleiden merimiesten lukumäärä, 2000–2013  
**Figur 13.** Antal sjömän på fartygen 30.6 och 31.12, 2000–2013



**Taulukko 18.** Merimiesammateissa tehdyt henkilötyövuodet sekä 30.6. ja 31.12. aluksilla olleiden merimiesten lukumäärä ammateittain, 2013

**Tabell 18.** Årsverken i sjömansyrken samt antal sjömän på fartygen 30.6. och 31.12 yrkesvis, 2013

Ammatti – Yrke	Henkilötyövuodet – Årsverken			Merimiesten määrä – Antal sjömän					
				Aluksilla olleet merimiehet – Sjömän på fartygen					
				30.6.2013			31.12.2013		
	Ulkomaan liikenne Utrikes trafik	Kotimaan liikenne Inrikes trafik	Yhteensä Totalt	Ulkomaan liikenne Utrikes trafik	Kotimaan liikenne Inrikes trafik	Yhteensä Totalt	Ulkomaan liikenne Utrikes trafik	Kotimaan liikenne Inrikes trafik	Yhteensä Totalt
Päällikkö – Befälhavare	289	159	448	133	176	309	112	64	176
Yliperämies – Överstyrman	255	27	282	117	28	145	99	8	107
I perämies – I styrman	287	10	297	130	4	134	116	3	119
II perämies – II styrman	84	5	89	36	–	36	34	–	34
III perämies – III styrman	9	–	9	4	–	4	4	–	4
Perämies – Styrman	21	1	22	14	–	14	3	–	3
Laivuri/kuljettaja – Skeppare	–	–	–	–	–	–	–	–	–
Linjaluotsi – Linjelots	23	4	27	10	2	12	10	–	10
Radiosähkötäjä – Radiotelegrafist	–	1	1	–	1	1	–	–	–
Pursimies yt – Båtsman at	55	6	60	30	1	31	23	4	27
Pursimies – Båtsman	50	2	51	21	1	22	22	1	23
Kansikorjausmies yt – Däcksreparatör at	81	0	81	33	–	33	34	–	34
Kansikorjausmies – Däcksreparatör	39	0	39	16	1	17	15	–	15
Matruusi yt – Matros at	261	27	288	122	8	130	104	10	114
Matruusi – Matros	96	10	106	40	4	44	37	7	44
Kansimies yt – Däckskar at	5	44	49	3	53	56	2	29	31
Kansimies – Däckskar	6	76	82	10	145	155	2	12	14
Vahtimies yt – Vaktman at	222	33	255	112	23	135	86	9	95
Vahtimies, kansi – Vaktman, däck	93	5	99	48	3	51	36	3	39
Muu kansihenkilökunta – Övrig däckspersonal	79	43	122	43	57	100	8	9	17
Kansihenkilökunta yht. – Däckspersonal totalt	1 954	455	2 409	922	507	1 429	747	159	906
Konepäällikkö – Maskinchef	253	73	326	111	60	171	90	36	126
Konemestari – Maskinmästare	15	7	22	8	7	15	2	5	7
Päiväkonemestari – Dagmaskinmästare	26	2	28	10	–	10	11	–	11
I konemestari – I maskinmästare	165	6	171	75	1	76	78	2	80
II konemestari – II maskinmästare	170	2	172	80	–	80	68	1	69
Sähkömestari – Elmästare	24	3	27	12	–	12	12	1	13
Yhtenäispäällystö – Enhetsbefäl	0	30	31	–	44	44	–	8	8
Koneenhoitaja – Maskinskötare	0	0	0	–	–	–	–	–	–
Korjausmies yt – Reparatör at	99	9	108	43	2	45	42	4	46
Korjausmies – Reparatör	87	1	88	38	–	38	35	1	36
Sähkömies yt – Elektriker at	103	4	106	48	1	49	42	1	43
Sähkömies – Elektriker	58	0	58	24	–	24	20	–	20
Vahtimies, kone – Vaktman, maskin	31	0	31	15	1	16	10	–	10
Konemies yt – Maskinman at	72	9	82	39	4	43	30	2	32
Konemies – Maskinman	56	1	57	19	1	20	25	1	26
Muu konehenkilökunta – Övrig maskinpersonal	24	6	29	11	7	18	1	2	3
Konehenkilökunta yht. – Maskinpersonal totalt	1 183	153	1 336	533	128	661	466	64	530
Ravintolahenkilökunta – Restaurangpersonal	2 157	46	2 202	1 074	69	1 143	985	12	997
Hotellihenkilökunta – Hotellpersonal	327	1	328	154	1	155	125	–	125
Myyälähenkilökunta – Försäljningspersonal	299	0	299	145	1	146	149	–	149
Muu palveluhenkilökunta – Övrig servicepersonal	224	1	225	111	3	114	109	–	109
Taloushenkilökunta yht. – Ekonomipersonal totalt	3 006	48	3 054	1 484	74	1 558	1 368	12	1 380
<b>Kaikkiaan – I allt<sup>1)</sup></b>	<b>6 143</b>	<b>655</b>	<b>6 798</b>	<b>2 939</b>	<b>709</b>	<b>3 648</b>	<b>2 581</b>	<b>235</b>	<b>2 816</b>

1) Merimiesammateissa toimineiden eri henkilöiden kokonaismäärä vuonna 2013 oli 9 813, joista naisia 2 733 – Antalet yrkesverksamma sjömän år 2013 var 9 813, därav 2 733 kvinnor.



*Kauppalaivasto 2013 – Handelsflottan 2013 –  
Finnish merchant fleet 2013*

*Liitetaulukot – Bilagor – Annexes*

**Taulu 1.** Kauppalaivastoon kuuluvat vähintään 15 metriä pitkät alukset vuoden 2013 alkaessa ja päättyessä  
**Tabell 1.** Handelsfartyg med en längd av minst 15 m, vid ingången och utgången av år 2013  
**Table 1.** Ships of the Finnish merchant fleet of 15 m in length and over at the beginning and end of 2013

	Matkustaja-alukset Passagerarfartyg Passenger ships			Säiliöalukset Tankfartyg Tankers			Kuivalastialukset Torrlastfartyg Dry cargo ships		
	Luku Antal Number	Brutto Gross	Netto Net	Luku Antal Number	Brutto Gross	Netto Net	Luku Antal Number	Brutto Gross	Netto Net
<b>Vuoden alkaessa – Vid årets början – At the beginning of the year</b> . . . . .	259	603 740	287 034	15	363 870	182 036	127	770 320	274 988
<b>Lisäys – Ökning – Increase:</b>									
kotimaassa rakennettuja – i Finland byggda – new ships built in Finland . . . . .	1	57 565	38 039	–	–	–	–	–	–
ulkomailla rakennettuja – i utlandet byggda – new ships built abroad . . . . .	–	–	–	–	–	–	–	–	–
ulkomailla ostettuja – i utlandet köpta – ships bought from abroad . . . . .	–	–	–	–	–	–	–	–	–
uudestaan rakennettuja, mitattuja, kun- nostettuja tai rekisteröityjä vanhoja aluksia – ombyggda, ommätta, upprustade eller omregistrerade fartyg – ships rebuilt, remeasured, repaired or re-reg. . . . .	1	109	41	–	–	–	–	–	–
muu lisäys – övrig ökning – other reason for increase . . . . .	2	69 836	37 137	–	–	–	2	51 464	15 440
lajin muutos – ändring av art – converted into different type of craft . . . . .	–	–	–	–	–	–	–	–	–
<b>Yhteensä – Summa – Total</b> . . . . .	4	127 510	75 217	–	–	–	2	51 464	15 440
<b>Vähennys – Minskning – Decrease:</b>									
ulkomaille myytyjä – till utlandet sålda – ships sold abroad . . . . .	1	10 271	3 082	–	–	–	2	20 679	6 470
haaksirikkoutuneita – genom förolyckande – wrecked . . . . .	–	–	–	–	–	–	–	–	–
hyllyksi tuomittuja tai purettuja – genom kondemnering eller slopning – condemned or broken up . . . . .	–	–	–	–	–	–	–	–	–
uudestaan mitattuja – ommätta – remeasured . . . . .	–	–	8	–	–	–	–	–	–
muista syistä poistettuja – av annan orsak avförda – other reason . . . . .	1	59 912	41 309	–	–	–	–	–	–
lajin muutos – ändring av art – converted into different type of craft . . . . .	3	56 675	29 913	3	150 913	79 706	4	44 030	14 170
<b>Yhteensä – Summa – Total</b> . . . . .	5	126 858	74 312	3	150 913	79 706	6	64 709	20 640
<b>Vuoden päättyessä – Vid årets slut – At the end of the year</b> . . . . .	258	604 392	287 939	12	212 957	102 330	123	757 075	269 788

Muut alukset Övriga fartyg Other ships			Yhteensä Summa Total			Proomut (pituus >= 15 m) Pråmar (längd >= 15 m) Barges (length >= 15 m)			
Luku Antal Number	Brutto Gross	Netto Net	Luku Antal Number	Brutto Gross	Netto Net	Luku Antal Number	Brutto Gross	Netto Net	
302	148 543	46 015	703	1 886 473	790 073	135	58 016	20 136	Vuoden alkaessa – Vid årets början – At the beginning of the year
									Lisäys – Ökning – Increase:
–	–	–	1	57 565	38 039	–	–	–	kotimaassa rakennettuja – i Finland byggda – new ships built in Finland
–	–	–	0	–	–	–	–	–	ulkomailla rakennettuja – i utlandet byggda – new ships built abroad
3	565	183	3	565	183	–	–	–	ulkomailta ostettuja – i utlandet köpta – ships bought from abroad
3	115	39	4	224	80	3	1 097	331	uudestaan rakennettuja, mitattuja, kun- nostettuja tai rekisteröityjä vanhoja aluksia – ombyggda, ommätta, upprustade eller omregistrerade fartyg – ships rebuilt, remeasured, repaired or re-reg.
1	30	9	5	121 330	52 586	3	424	129	muu lisäys – övrig ökning – other reason for increase
–	–	–	0	–	–	–	–	–	lajin muutos – ändring av art – converted into different type of craft
7	710	231	13	179 684	90 888	6	1 521	460	Yhteensä – Summa – Total
									Vähennys – Minskning – Decrease:
1	689	207	4	31 639	9 759	.	.	.	ulkomaille myytyjä – till utlandet sålda – ships sold abroad
–	–	–	–	–	–	–	–	–	haaksirikkoutuneita – genom förolyckande – wrecked
–	–	–	–	–	–	–	–	–	hylyksi tuomittuja tai purettuja – genom kondemnering eller slopning – condemned or broken up
–	–	–	–	–	8	–	–	–	uudestaan mitattuja – ommätta – remeasured
1	41	13	2	59 953	41 322	–	–	–	muista syistä poistettuja – av annan orsak avförda – other reason
7	2 643	796	17	254 261	124 585	1	249	75	lajin muutos – ändring av art – converted into different type of craft
9	3 373	1 016	23	345 853	175 674	1	249	75	Yhteensä – Summa – Total
300	145 880	45 230	693	1 720 304	705 287	140	59 288	20 521	Vuoden päättyessä – Vid årets slut – At the end of the year

**Taulu 2.** Kauppalaivastoon kuuluvat vähintään 15 metriä pitkät alukset kotipaikoittain vuoden 2013 päättyessä  
**Tabell 2.** Handelsfartyg med en längd av minst 15 m enligt hemort, vid utgången av år 2013  
**Table 2.** Ships of the Finnish merchant fleet of 15 m in length and over classified by home port at the end of 2013

Alusten kotipaikka Fartygens hemort Home port	Matkustaja-alukset Passagerarfartyg Passenger ships			Säiliöalukset Tankfartyg Tankers			Kuivalastialukset Torrlastfartyg Dry cargo ships		
	Luku Antal Number	Brutto Gross	Netto Net	Luku Antal Number	Brutto Gross	Netto Net	Luku Antal Number	Brutto Gross	Netto Net
Koko maa – Hela landet – Whole country . . . . .	258	604 392	287 939	12	212 957	102 330	123	757 075	269 788
Manner-Suomi – Fasta Finland – Mainland Finland . .	235	285 614	94 618	12	212 957	102 330	93	559 748	207 183
Uusimaa – Nyland . . . . .	63	228 220	74 401	7	180 348	86 466	48	498 652	179 800
Espoo – Esbo . . . . .	1	111	52	–	–	–	1	31	10
Hanko – Hangö . . . . .	2	320	105	–	–	–	1	26	8
Helsinki – Helsingfors . . . . .	51	227 125	73 979	1	50	28	29	484 798	172 349
Loviisa – Lovisa . . . . .	1	46	15	–	–	–	–	–	–
Porvoo – Borgå . . . . .	6	447	181	6	180 298	86 438	10	12 864	7 040
Raasepori – Raseborg . . . . .	2	171	69	–	–	–	5	473	145
Sipoo – Sibbo . . . . .	–	–	–	–	–	–	2	460	248
Varsinais-Suomi – Egentliga Finland . . . . .	48	10 491	3 518	4	32 423	15 749	33	56 030	25 015
Kaarina – S:t Karins . . . . .	–	–	–	–	–	–	5	33 979	16 285
Kemiönsaari – Kimitoön . . . . .	1	79	26	–	–	–	7	5 951	3 098
Kustavi – Gustavs . . . . .	–	–	–	–	–	–	–	–	–
Mynämäki . . . . .	–	–	–	–	–	–	–	–	–
Naantali – Nådendal . . . . .	1	87	29	3	32 286	15 685	4	1 677	570
Parainen – Pargas . . . . .	4	761	280	1	137	64	4	1 052	551
Salo . . . . .	–	–	–	–	–	–	–	–	–
Turku – Åbo . . . . .	38	9 254	3 044	–	–	–	12	13 297	4 488
Uusikaupunki – Nystad . . . . .	4	310	139	–	–	–	1	74	23
Satakunta . . . . .	4	265	105	1	186	115	1	236	95
Eurajoki – Euraäminne . . . . .	–	–	–	–	–	–	–	–	–
Huittinen . . . . .	–	–	–	–	–	–	–	–	–
Luvia . . . . .	1	58	20	–	–	–	–	–	–
Merikarvia – Sastmola . . . . .	–	–	–	–	–	–	–	–	–
Pori – Björneborg . . . . .	1	55	28	1	186	115	–	–	–
Rauma – Raumo . . . . .	2	152	57	–	–	–	1	236	95
Kanta-Häme – Egentliga Tavastland . . . . .	4	367	155	–	–	–	–	–	–
Hämeenlinna – Tavastehus . . . . .	4	367	155	–	–	–	–	–	–
Pirkanmaa – Birkaland . . . . .	9	873	404	–	–	–	–	–	–
Mänttä-Vilppula . . . . .	1	55	23	–	–	–	–	–	–
Ruovesi . . . . .	1	145	80	–	–	–	–	–	–
Tampere – Tammerfors . . . . .	7	673	301	–	–	–	–	–	–
Päijät-Häme – Päijänne-Tavastland . . . . .	14	1 233	479	–	–	–	–	–	–
Heinola . . . . .	–	–	–	–	–	–	–	–	–
Hollola . . . . .	–	–	–	–	–	–	–	–	–
Lahti – Lahtis . . . . .	13	1 157	453	–	–	–	–	–	–
Sysmä . . . . .	1	76	26	–	–	–	–	–	–
Kymenlaakso – Kymmenedalen . . . . .	7	13 283	4 796	–	–	–	1	237	151
Hamina – Fredrikshamn . . . . .	–	–	–	–	–	–	–	–	–
Kotka . . . . .	6	13 250	4 772	–	–	–	1	237	151
Kouvola . . . . .	1	33	24	–	–	–	–	–	–
Pyhtää – Pyttis . . . . .	–	–	–	–	–	–	–	–	–
Virolahti . . . . .	–	–	–	–	–	–	–	–	–
Etelä-Karjala – Södra Karelen . . . . .	9	2 239	991	–	–	–	–	–	–
Imatra . . . . .	2	82	39	–	–	–	–	–	–
Lappeenranta – Villmanstrand . . . . .	7	2 157	952	–	–	–	–	–	–
Etelä-Savo – Södra Savolax . . . . .	22	1 816	883	–	–	–	6	3 672	1 759
Joroinen – Jorois . . . . .	–	–	–	–	–	–	1	83	51
Mikkeli – S:t Michel . . . . .	3	177	80	–	–	–	–	–	–
Puumala . . . . .	1	120	49	–	–	–	1	255	152
Savonlinna – Nyslott . . . . .	17	1 455	734	–	–	–	4	3 334	1 556
Sulkava . . . . .	1	64	20	–	–	–	–	–	–



Muut alukset Andra fartyg Other ships			Yhteensä Summa Total			Proomut (pituus >= 15 m) Pråmar (längd >= 15 m) Barges (length >= 15 m)			Alusten kotipaikka Fartygens hemort Home port
Luku Antal Number	Brutto Gross	Netto Net	Luku Antal Number	Brutto Gross	Netto Net	Luku Antal Number	Brutto Gross	Netto Net	Maakunta – Landskap – Region Kunta – Kommun – Municipality
300	145 880	45 230	693	1 720 304	705 287	140	59 288	20 521	Koko maa – Hela landet – Whole country
275	142 776	44 190	615	1 201 095	448 321	135	58 142	20 175	Manner-Suomi – Fasta Finland – Mainland Finland
88	106 327	32 146	206	1 013 547	372 813	39	16 193	4 932	Uusimaa – Nyland
1	75	23	3	217	85	–	–	–	Espoo – Esbo
11	1 089	323	14	1 435	436	–	–	–	Hanko – Hangö
63	102 831	31 093	144	814 804	277 449	38	16 164	4 923	Helsinki – Helsingfors
4	438	134	5	484	149	1	29	9	Loviisa – Lovisa
8	1 837	555	30	195 446	94 214	–	–	–	Porvoo – Borgå
1	57	18	8	701	232	–	–	–	Raasepori – Raseborg
–	–	–	2	460	248	–	–	–	Sipoo – Sibbo
77	21 485	7 242	162	120 429	51 524	29	20 002	6 507	Varsinais-Suomi – Egentliga Finland
–	–	–	5	33 979	16 285	–	–	–	Kaarina – S:t Karins
8	1 730	536	16	7 760	3 660	2	1 098	441	Kemiönsaari – Kimitoön
2	252	117	2	252	117	–	–	–	Kustavi – Gustavs
1	42	13	1	42	13	–	–	–	Mynämäki
5	935	423	13	34 985	16 707	1	7 264	2 420	Naantali – Nådendal
21	1 804	559	30	3 754	1 454	9	1 619	489	Parainen – Pargas
–	–	–	–	–	–	1	56	17	Salo
31	14 148	4 800	81	36 699	12 332	16	9 965	3 140	Turku – Åbo
9	2 574	794	14	2 958	956	–	–	–	Uusikaupunki – Nystad
28	3 168	996	34	3 855	1 311	12	10 935	3 685	Satakunta
1	44	27	1	44	27	1	38	12	Eurajoki – Euraåminne
–	–	–	–	–	–	1	46	14	Huittinen
5	334	126	6	392	146	–	–	–	Luvia
2	80	25	2	80	25	1	45	14	Merikarvia – Sastmola
9	839	255	11	1 080	398	1	4 886	1 466	Pori – Björneborg
11	1 871	563	14	2 259	715	8	5 920	2 179	Rauma – Raumo
–	–	–	4	367	155	–	–	–	Kanta-Häme – Egentliga Tavastland
–	–	–	4	367	155	–	–	–	Hämeenlinna – Tavastehus
1	38	12	10	911	416	2	93	29	Pirkanmaa – Birkaland
–	–	–	1	55	23	–	–	–	Mänttä-Vilppula
–	–	–	1	145	80	–	–	–	Ruovesi
1	38	12	8	711	313	2	93	29	Tampere – Tammerfors
3	167	51	17	1 400	530	3	271	231	Päijät-Häme – Päijänne-Tavastland
1	46	14	1	46	14	–	–	–	Heinola
–	–	–	–	–	–	2	226	210	Hollola
1	62	19	14	1 219	472	1	45	21	Lahti – Lahtis
1	59	18	2	135	44	–	–	–	Sysmä
17	2 584	784	25	16 104	5 731	7	834	254	Kymenlaakso – Kymmenedalen
3	303	99	3	303	99	1	63	19	Hamina – Fredrikshamn
10	2 050	624	17	15 537	5 547	6	771	235	Kotka
–	–	–	1	33	24	–	–	–	Kouvola
2	132	46	2	132	46	–	–	–	Pyhtää – Pyttis
2	99	15	2	99	15	–	–	–	Virolahti
4	242	75	13	2 481	1 066	9	1 844	1 011	Etelä-Karjala – Södra Karelen
–	–	–	2	82	39	–	–	–	Imatra
4	242	75	11	2 399	1 027	9	1 844	1 011	Lappeenranta – Villmanstrand
10	767	239	38	6 255	2 881	11	2 204	1 344	Etelä-Savo – Södra Savolax
–	–	–	1	83	51	–	–	–	Joroinen – Jorois
–	–	–	3	177	80	–	–	–	Mikkeli – S:t Michel
–	–	–	2	375	201	1	26	8	Puumala
10	767	239	31	5 556	2 529	10	2 178	1 336	Savonlinna – Nyslott
–	–	–	1	64	20	–	–	–	Sulkava

**Taulu 2.** Jatk.  
**Tabell 2.** Forts.  
**Table 2.** Cont.

Alusten kotipaikka Fartygens hemort Home port	Matkustaja-alukset Passagerarfartyg Passenger ships			Säiliöalukset Tankfartyg Tankers			Kuivalastialukset Torrlastfartyg Dry cargo ships		
	Luku Antal Number	Brutto Gross	Netto Net	Luku Antal Number	Brutto Gross	Netto Net	Luku Antal Number	Brutto Gross	Netto Net
<b>Pohjois-Savo – Norra Savolax</b>	<b>10</b>	<b>1 651</b>	<b>837</b>	–	–	–	<b>1</b>	<b>183</b>	<b>86</b>
Kuopio	7	1 426	676	–	–	–	1	183	86
Leppävirta	1	139	124	–	–	–	–	–	–
Siilinjärvi	–	–	–	–	–	–	–	–	–
Tuusniemi	1	34	20	–	–	–	–	–	–
Varkaus	1	52	17	–	–	–	–	–	–
<b>Pohjois-Karjala – Norra Karelen</b>	<b>7</b>	<b>1 152</b>	<b>512</b>	–	–	–	–	–	–
Joensuu	2	480	260	–	–	–	–	–	–
Juuka	1	124	56	–	–	–	–	–	–
Kitee	1	31	14	–	–	–	–	–	–
Kontiolahti	1	49	25	–	–	–	–	–	–
Lieksa	1	341	111	–	–	–	–	–	–
Nurmes	1	127	46	–	–	–	–	–	–
Rääkkylä	–	–	–	–	–	–	–	–	–
<b>Keski-Suomi – Mellersta Finland</b>	<b>13</b>	<b>1 390</b>	<b>579</b>	–	–	–	–	–	–
Jyväskylä	7	952	364	–	–	–	–	–	–
Jämsä	3	221	123	–	–	–	–	–	–
Keuruu	1	88	40	–	–	–	–	–	–
Viitasaari	–	–	–	–	–	–	–	–	–
Äänekoski	2	129	52	–	–	–	–	–	–
<b>Etelä-Pohjanmaa – Södra Österbotten</b>	<b>–</b>	<b>–</b>	<b>–</b>	–	–	–	–	–	–
<b>Pohjanmaa – Österbotten</b>	<b>6</b>	<b>17 598</b>	<b>5 291</b>	–	–	–	<b>2</b>	<b>444</b>	<b>170</b>
Kaskinen – Kaskö	–	–	–	–	–	–	–	–	–
Kristiinankaupunki – Kristinestad	1	54	23	–	–	–	–	–	–
Luoto – Larsmo	–	–	–	–	–	–	–	–	–
Maalathi – Malax	–	–	–	–	–	–	–	–	–
Mustasaari – Korsholm	–	–	–	–	–	–	–	–	–
Närpiö – Närpes	2	325	100	–	–	–	–	–	–
Pietarsaari – Jakobstad	2	166	52	–	–	–	–	–	–
Vaasa – Vasa	1	17 053	5 116	–	–	–	1	114	71
Vöyri – Vörå	–	–	–	–	–	–	1	330	99
<b>Keski-Pohjanmaa – Mellersta Österbotten</b>	<b>1</b>	<b>128</b>	<b>54</b>	–	–	–	–	–	–
Kokkola – Karleby	1	128	54	–	–	–	–	–	–
<b>Pohjois-Pohjanmaa – Norra Österbotten</b>	<b>8</b>	<b>1 789</b>	<b>600</b>	–	–	–	<b>1</b>	<b>294</b>	<b>107</b>
Ii	–	–	–	–	–	–	–	–	–
Kalajoki	2	68	29	–	–	–	1	294	107
Oulu – Uleåborg	6	1 721	571	–	–	–	–	–	–
Raahelä – Brahestad	–	–	–	–	–	–	–	–	–
<b>Kainuu – Kajanaland</b>	<b>3</b>	<b>153</b>	<b>69</b>	–	–	–	–	–	–
Kajaani – Kajana	2	123	52	–	–	–	–	–	–
Suomussalmi	1	30	17	–	–	–	–	–	–
<b>Lappi – Lappland</b>	<b>7</b>	<b>2 966</b>	<b>944</b>	–	–	–	–	–	–
Inari – Enare	2	97	55	–	–	–	–	–	–
Kemi	3	2 803	857	–	–	–	–	–	–
Rovaniemi	2	66	32	–	–	–	–	–	–
Simo	–	–	–	–	–	–	–	–	–
<b>Ahvenanmaa – Åland</b>	<b>23</b>	<b>318 778</b>	<b>193 321</b>	–	–	–	<b>30</b>	<b>197 327</b>	<b>62 605</b>
Brändö	–	–	–	–	–	–	6	38 205	11 597
Eckerö	1	36 365	15 434	–	–	–	–	–	–
Finstrom	–	–	–	–	–	–	3	31 684	9 695
Föglö	–	–	–	–	–	–	–	–	–
Geta	–	–	–	–	–	–	–	–	–
Hammarland	–	–	–	–	–	–	–	–	–
Kumlinge	3	611	199	–	–	–	–	–	–
Lemland	–	–	–	–	–	–	–	–	–
Lumparland	–	–	–	–	–	–	1	339	199
Maarianhamina – Mariehamn	18	281 750	177 669	–	–	–	20	127 099	41 114
Saltvik	–	–	–	–	–	–	–	–	–
Vårdö	1	52	19	–	–	–	–	–	–

Muut alukset Andra fartyg Other ships			Yhteensä Summa Total	Proomut (pituus >= 15 m) Pråmar (längd >= 15 m) Barges (length >= 15 m)			Alusten kotipaikka Fartygens hemort Home port		
Luku Antal Number	Brutto Gross	Netto Net	Luku Antal Number	Brutto Gross	Netto Net	Luku Antal Number	Brutto Gross	Netto Net	Maakunta – Landskap – Region Kunta – Kommun – Municipality
2	76	21	13	1 910	944	4	134	95	Pohjois-Savo – Norra Savolax
1	32	7	9	1 641	769	3	100	84	Kuopio
–	–	–	1	139	124	–	–	–	Leppävirta
1	44	14	1	44	14	–	–	–	Siilinjärvi
–	–	–	1	34	20	–	–	–	Tuusniemi
–	–	–	1	52	17	1	34	11	Varkaus
2	207	63	9	1 359	575	3	1 278	711	Pohjois-Karjala – Norra Karelen
1	66	20	3	546	280	–	–	–	Joensuu
–	–	–	1	124	56	–	–	–	Juuka
–	–	–	1	31	14	–	–	–	Kitee
–	–	–	1	49	25	–	–	–	Kontiolahti
–	–	–	1	341	111	–	–	–	Lieksa
1	141	43	2	268	89	2	905	599	Nurmes
–	–	–	–	–	–	1	373	112	Rääkkylä
1	125	47	14	1 515	626	1	44	44	Keski-Suomi – Mellersta Finland
–	–	–	7	952	364	1	44	44	Jyväskylä
–	–	–	3	221	123	–	–	–	Jämsä
–	–	–	1	88	40	–	–	–	Keuruu
1	125	47	1	125	47	–	–	–	Viitasaari
–	–	–	2	129	52	–	–	–	Äänekoski
–	–	–	–	–	–	–	–	–	Etelä-Pohjanmaa – Södra Österbotten
17	3 516	1 218	25	21 558	6 679	8	3 127	960	Pohjanmaa – Österbotten
6	1 664	536	6	1 664	536	–	–	–	Kaskinen – Kaskö
–	–	–	1	54	23	–	–	–	Kristiinankaupunki – Kristinestad
–	–	–	–	–	–	1	57	18	Luoto – Larsmo
1	83	25	1	83	25	–	–	–	Maalahti – Malax
1	41	13	1	41	13	1	128	42	Mustasaari – Korsholm
1	233	70	3	558	170	–	–	–	Närpiö – Närpes
2	410	246	4	576	298	–	–	–	Pietarsaari – Jakobstad
6	1 085	328	8	18 252	5 515	6	2 942	900	Vaasa – Vasa
–	–	–	1	330	99	–	–	–	Vöyri – Vörå
3	855	258	4	983	312	–	–	–	Keski-Pohjanmaa – Mellersta Österbotten
3	855	258	4	983	312	–	–	–	Kokkola – Karleby
19	2 701	861	28	4 784	1 568	7	1 183	372	Pohjois-Pohjanmaa – Norra Österbotten
1	76	24	1	76	24	–	–	–	Ii
5	442	136	8	804	272	4	946	294	Kalajoki
12	2 024	653	18	3 745	1 224	3	237	78	Oulu – Uleåborg
1	159	48	1	159	48	–	–	–	Raahe – Brahestad
–	–	–	3	153	69	–	–	–	Kainuu – Kajanaland
–	–	–	2	123	52	–	–	–	Kajaani – Kajana
–	–	–	1	30	17	–	–	–	Suomussalmi
3	518	177	10	3 484	1 121	–	–	–	Lappi – Lappland
–	–	–	2	97	55	–	–	–	Inari – Enare
2	427	129	5	3 230	986	–	–	–	Kemi
–	–	–	2	66	32	–	–	–	Rovaniemi
1	91	48	1	91	48	–	–	–	Simo
25	3 104	1 040	78	519 209	256 966	5	1 146	346	Ahvenanmaa – Åland
2	131	38	8	38 336	11 635	–	–	–	Brändö
1	352	136	2	36 717	15 570	–	–	–	Eckerö
1	165	50	4	31 849	9 745	–	–	–	Finström
3	210	82	3	210	82	–	–	–	Föglö
1	46	20	1	46	20	–	–	–	Geta
2	159	49	2	159	49	–	–	–	Hammarland
2	114	33	5	725	232	–	–	–	Kumlinge
–	–	–	–	–	–	1	35	11	Lemland
–	–	–	1	339	199	–	–	–	Lumparland
12	1 894	624	50	410 743	219 407	4	1 111	335	Maarianhamina – Mariehamn
1	33	8	1	33	8	–	–	–	Saltvik
–	–	–	1	52	19	–	–	–	Vårdö

**Taulu 3.** Kauppalaivastoon kuuluvat vähintään 15 metriä pitkät alukset vetoisuuden ja iän mukaan vuoden 2013 päättyessä  
**Tabell 3.** Handelsfartyg med en längd av minst 15 m enligt dräktighet och ålder, vid utgången av år 2013  
**Table 3.** Ships of the Finnish merchant fleet of 15 m in length and over classified by tonnage and age, at the end of 2013

Suuruusluokka Storleksgrupp Tonnage groups	Ikä – Ålder – Age											
	alle 5 vuotta under 5 år under 5 years			5–9 vuotta 5–9 år 5–9 years			10–14 vuotta 10–14 år 10–14 years			15–19 vuotta 15–19 år 15–19 years		
Brutto Gross	Luku Antal Number	Brutto Gross	Netto Net	Luku Antal Number	Brutto Gross	Netto Net	Luku Antal Number	Brutto Gross	Netto Net	Luku Antal Number	Brutto Gross	Netto Net

**Matkustaja-alukset – Passagerarfartyg –  
Passenger ships**

0 – 99	4	236	96	4	268	103	3	233	98	4	175	86
100 – 199	2	269	110	–	–	–	–	–	–	6	783	290
200 – 299	–	–	–	–	–	–	2	577	184	–	–	–
300 – 399	–	–	–	1	329	127	–	–	–	–	–	–
400 – 499	–	–	–	–	–	–	–	–	–	–	–	–
500 – 999	1	812	244	–	–	–	–	–	–	3	1 629	493
1 000 – 1 599	–	–	–	–	–	–	–	–	–	1	1 512	513
1 600 – 1 999	–	–	–	–	–	–	–	–	–	–	–	–
2 000 – 2 999	1	2 285	686	–	–	–	–	–	–	–	–	–
3 000 – 3 999	–	–	–	–	–	–	–	–	–	–	–	–
4 000 – 4 999	–	–	–	–	–	–	–	–	–	–	–	–
5 000 – 5 999	–	–	–	–	–	–	–	–	–	–	–	–
6 000 – 6 999	–	–	–	–	–	–	–	–	–	–	–	–
7 000 – 7 999	–	–	–	–	–	–	–	–	–	–	–	–
8 000 – 8 999	–	–	–	–	–	–	–	–	–	–	–	–
9 000 – 9 999	–	–	–	–	–	–	–	–	–	–	–	–
10 000 – 14 999	–	–	–	–	–	–	–	–	–	–	–	–
15 000 – 19 999	–	–	–	–	–	–	–	–	–	–	–	–
20 000 – 29 999	–	–	–	–	–	–	1	29 841	9 652	–	–	–
30 000 – 39 999	–	–	–	–	–	–	2	70 089	26 270	–	–	–
40 000 – 49 999	–	–	–	4	186 684	75 899	–	–	–	–	–	–
50 000 – 99 999	1	57 565	38 039	–	–	–	–	–	–	–	–	–
<b>Yhteensä – Summa – Total</b>	<b>9</b>	<b>61 167</b>	<b>39 175</b>	<b>9</b>	<b>187 281</b>	<b>76 129</b>	<b>8</b>	<b>100 740</b>	<b>36 204</b>	<b>14</b>	<b>4 099</b>	<b>1 382</b>

**Säiliöalukset – Tankfartyg – Tankers**

0 – 99	–	–	–	–	–	–	–	–	–	–	–	–
100 – 199	–	–	–	–	–	–	–	–	–	–	–	–
200 – 299	–	–	–	–	–	–	–	–	–	–	–	–
300 – 399	–	–	–	–	–	–	–	–	–	–	–	–
400 – 499	–	–	–	–	–	–	–	–	–	–	–	–
500 – 999	–	–	–	–	–	–	–	–	–	–	–	–
1 000 – 1 599	–	–	–	–	–	–	–	–	–	–	–	–
1 600 – 1 999	–	–	–	–	–	–	–	–	–	–	–	–
2 000 – 2 999	–	–	–	–	–	–	–	–	–	–	–	–
3 000 – 3 999	–	–	–	–	–	–	–	–	–	–	–	–
4 000 – 4 999	–	–	–	–	–	–	–	–	–	–	–	–
5 000 – 5 999	–	–	–	–	–	–	–	–	–	–	–	–
6 000 – 6 999	–	–	–	–	–	–	–	–	–	–	–	–
7 000 – 7 999	–	–	–	–	–	–	–	–	–	–	–	–
8 000 – 8 999	–	–	–	–	–	–	–	–	–	–	–	–
9 000 – 9 999	–	–	–	2	19 820	9 192	–	–	–	–	–	–
10 000 – 14 999	–	–	–	–	–	–	–	–	–	–	–	–
15 000 – 19 999	–	–	–	3	47 940	23 331	1	15 980	7 777	–	–	–
20 000 – 29 999	–	–	–	–	–	–	–	–	–	–	–	–
30 000 – 39 999	–	–	–	–	–	–	–	–	–	–	–	–
40 000 – 49 999	–	–	–	–	–	–	–	–	–	–	–	–
50 000 – 99 999	–	–	–	–	–	–	2	128 518	61 692	–	–	–
<b>Yhteensä – Summa – Total</b>	<b>–</b>	<b>–</b>	<b>–</b>	<b>5</b>	<b>67 760</b>	<b>32 523</b>	<b>3</b>	<b>144 498</b>	<b>69 469</b>	<b>–</b>	<b>–</b>	<b>–</b>

Ikä – Ålder – Age												
20–24 vuotta 20–24 år 20–24 years			25–29 vuotta 25–29 år 25–29 years			30 vuotta ja yli 30 år och däröver 30 years and over			Yhteensä Summa Total			Suuruusluokka Storleksgrupp Tonnage groups
Luku Antal Number	Brutto Gross	Netto Net	Luku Antal Number	Brutto Gross	Netto Net	Luku Antal Number	Brutto Gross	Netto Net	Luku Antal Number	Brutto Gross	Netto Net	Brutto Gross

Matkustaja-alukset – Passagerarfartyg –  
Passenger ships

12	763	369	14	937	455	89	4 751	2 206	130	7 363	3 413	0 – 99
4	561	212	3	372	129	49	6 848	2 957	64	8 833	3 698	100 – 199
1	232	89	1	209	74	17	4 174	1 563	21	5 192	1 910	200 – 299
–	–	–	1	334	133	4	1 369	429	6	2 032	689	300 – 399
–	–	–	1	471	158	4	1 889	664	5	2 360	822	400 – 499
3	1 752	579	3	2 575	898	2	1 671	624	12	8 439	2 838	500 – 999
1	1 469	552	–	–	–	1	1 105	536	3	4 086	1 601	1 000 – 1 599
–	–	–	–	–	–	–	–	–	–	–	–	1 600 – 1 999
–	–	–	–	–	–	1	2 630	789	2	4 915	1 475	2 000 – 2 999
–	–	–	–	–	–	–	–	–	–	–	–	3 000 – 3 999
–	–	–	–	–	–	–	–	–	–	–	–	4 000 – 4 999
–	–	–	–	–	–	–	–	–	–	–	–	5 000 – 5 999
–	–	–	–	–	–	–	–	–	–	–	–	6 000 – 6 999
–	–	–	–	–	–	–	–	–	–	–	–	7 000 – 7 999
–	–	–	–	–	–	–	–	–	–	–	–	8 000 – 8 999
–	–	–	–	–	–	–	–	–	–	–	–	9 000 – 9 999
–	–	–	–	–	–	1	12 907	4 618	1	12 907	4 618	10 000 – 14 999
–	–	–	–	–	–	1	17 053	5 116	1	17 053	5 116	15 000 – 19 999
–	–	–	1	20 921	6 277	–	–	–	2	50 762	15 929	20 000 – 29 999
1	35 492	22 542	2	72 244	44 110	–	–	–	5	177 825	92 922	30 000 – 39 999
–	–	–	–	–	–	–	–	–	4	186 684	75 899	40 000 – 49 999
1	58 376	38 970	–	–	–	–	–	–	2	115 941	77 009	50 000 – 99 999
23	98 645	63 313	26	98 063	52 234	169	54 397	19 502	258	604 392	287 939	Yhteensä – Summa – Total

Säiliöalukset – Tankfartyg – Tankers

–	–	–	–	–	–	1	50	28	1	50	28	0 – 99
–	–	–	–	–	–	2	323	179	2	323	179	100 – 199
–	–	–	–	–	–	–	–	–	–	–	–	200 – 299
–	–	–	–	–	–	1	326	131	1	326	131	300 – 399
–	–	–	–	–	–	–	–	–	–	–	–	400 – 499
–	–	–	–	–	–	–	–	–	–	–	–	500 – 999
–	–	–	–	–	–	–	–	–	–	–	–	1 000 – 1 599
–	–	–	–	–	–	–	–	–	–	–	–	1 600 – 1 999
–	–	–	–	–	–	–	–	–	–	–	–	2 000 – 2 999
–	–	–	–	–	–	–	–	–	–	–	–	3 000 – 3 999
–	–	–	–	–	–	–	–	–	–	–	–	4 000 – 4 999
–	–	–	–	–	–	–	–	–	–	–	–	5 000 – 5 999
–	–	–	–	–	–	–	–	–	–	–	–	6 000 – 6 999
–	–	–	–	–	–	–	–	–	–	–	–	7 000 – 7 999
–	–	–	–	–	–	–	–	–	–	–	–	8 000 – 8 999
–	–	–	–	–	–	–	–	–	2	19 820	9 192	9 000 – 9 999
–	–	–	–	–	–	–	–	–	–	–	–	10 000 – 14 999
–	–	–	–	–	–	–	–	–	4	63 920	31 108	15 000 – 19 999
–	–	–	–	–	–	–	–	–	–	–	–	20 000 – 29 999
–	–	–	–	–	–	–	–	–	–	–	–	30 000 – 39 999
–	–	–	–	–	–	–	–	–	–	–	–	40 000 – 49 999
–	–	–	–	–	–	–	–	–	2	128 518	61 692	50 000 – 99 999
–	–	–	–	–	–	4	699	338	12	212 957	102 330	Yhteensä – Summa – Total

**Taulu 3.** Jatk.  
**Tabell 3.** Forts.  
**Table 3.** Cont.

Suuruusluokka Storleksgrupp Tonnage groups	Ikä – Ålder – Age											
	alle 5 vuotta under 5 år under 5 years			5–9 vuotta 5–9 år 5–9 years			10–14 vuotta 10–14 år 10–14 years			15–19 vuotta 15–19 år 15–19 years		
Brutto Gross	Luku Antal Number	Brutto Gross	Netto Net	Luku Antal Number	Brutto Gross	Netto Net	Luku Antal Number	Brutto Gross	Netto Net	Luku Antal Number	Brutto Gross	Netto Net
<b>Kuivalastialukset – Torrlastfartyg – Dry cargo ships</b>												
0 – 99	–	–	–	–	–	–	2	120	37	1	50	23
100 – 199	–	–	–	–	–	–	–	–	–	–	–	–
200 – 299	–	–	–	–	–	–	–	–	–	–	–	–
300 – 399	–	–	–	–	–	–	–	–	–	–	–	–
400 – 499	–	–	–	–	–	–	–	–	–	–	–	–
500 – 999	–	–	–	–	–	–	–	–	–	–	–	–
1 000 – 1 599	–	–	–	–	–	–	–	–	–	–	–	–
1 600 – 1 999	–	–	–	–	–	–	–	–	–	–	–	–
2 000 – 2 999	–	–	–	–	–	–	3	8 870	4 999	–	–	–
3 000 – 3 999	1	3 360	1 008	1	3 238	972	–	–	–	–	–	–
4 000 – 4 999	–	–	–	–	–	–	–	–	–	–	–	–
5 000 – 5 999	–	–	–	–	–	–	–	–	–	3	15 717	7 875
6 000 – 6 999	–	–	–	–	–	–	–	–	–	–	–	–
7 000 – 7 999	–	–	–	–	–	–	–	–	–	–	–	–
8 000 – 8 999	–	–	–	–	–	–	–	–	–	1	8 407	2 523
9 000 – 9 999	–	–	–	2	18 262	8 410	–	–	–	–	–	–
10 000 – 14 999	1	14 841	6 420	–	–	–	6	69 183	24 571	6	67 420	23 454
15 000 – 19 999	–	–	–	2	31 172	9 352	1	18 205	5 462	3	57 180	17 156
20 000 – 29 999	8	219 184	65 758	–	–	–	2	51 464	15 440	–	–	–
30 000 – 39 999	2	67 916	36 716	–	–	–	–	–	–	–	–	–
40 000 – 49 999	–	–	–	–	–	–	–	–	–	–	–	–
50 000 – 99 999	–	–	–	–	–	–	–	–	–	–	–	–
<b>Yhteensä – Summa – Total</b>	<b>12</b>	<b>305 301</b>	<b>109 902</b>	<b>5</b>	<b>52 672</b>	<b>18 734</b>	<b>14</b>	<b>147 842</b>	<b>50 509</b>	<b>14</b>	<b>148 774</b>	<b>51 031</b>
<b>Muut alukset – Andra fartyg – Other ships</b>												
0 – 99	6	280	86	3	100	32	4	251	78	2	117	41
100 – 199	1	117	36	–	–	–	1	104	32	–	–	–
200 – 299	–	–	–	1	200	60	–	–	–	1	298	90
300 – 399	–	–	–	–	–	–	–	–	–	–	–	–
400 – 499	–	–	–	–	–	–	–	–	–	–	–	–
500 – 999	1	507	153	–	–	–	2	1 166	350	–	–	–
1 000 – 1 599	–	–	–	–	–	–	–	–	–	1	1 102	331
1 600 – 1 999	–	–	–	–	–	–	–	–	–	–	–	–
2 000 – 2 999	–	–	–	–	–	–	–	–	–	–	–	–
3 000 – 3 999	–	–	–	–	–	–	–	–	–	–	–	–
4 000 – 4 999	–	–	–	–	–	–	–	–	–	–	–	–
5 000 – 5 999	–	–	–	–	–	–	–	–	–	–	–	–
6 000 – 6 999	–	–	–	–	–	–	–	–	–	–	–	–
7 000 – 7 999	–	–	–	–	–	–	–	–	–	–	–	–
8 000 – 8 999	–	–	–	–	–	–	–	–	–	–	–	–
9 000 – 9 999	–	–	–	–	–	–	–	–	–	1	9 392	2 818
10 000 – 14 999	–	–	–	–	–	–	–	–	–	–	–	–
15 000 – 19 999	–	–	–	–	–	–	–	–	–	–	–	–
20 000 – 29 999	–	–	–	–	–	–	–	–	–	–	–	–
30 000 – 39 999	–	–	–	–	–	–	–	–	–	–	–	–
40 000 – 49 999	–	–	–	–	–	–	–	–	–	–	–	–
50 000 – 99 999	–	–	–	–	–	–	–	–	–	–	–	–
<b>Yhteensä – Summa – Total</b>	<b>8</b>	<b>904</b>	<b>275</b>	<b>4</b>	<b>300</b>	<b>92</b>	<b>7</b>	<b>1 521</b>	<b>460</b>	<b>5</b>	<b>10 909</b>	<b>3 280</b>

Ikä – Ålder – Age													Suuruusluokka Storleksgrupp Tonnage groups
20–24 vuotta 20–24 år 20–24 years			25–29 vuotta 25–29 år 25–29 years			30 vuotta ja yli 30 år och däröver 30 years and over			Yhteensä Summa Total				
Luku Antal Number	Brutto Gross	Netto Net	Luku Antal Number	Brutto Gross	Netto Net	Luku Antal Number	Brutto Gross	Netto Net	Luku Antal Number	Brutto Gross	Netto Net	Brutto Gross	
													<b>Kuivalastialukset – Torrlastfartyg – Dry cargo ships</b>
2	54	17	2	129	40	12	661	233	19	1 014	350	0 – 99	
–	–	–	1	128	39	6	808	349	7	936	388	100 – 199	
–	–	–	–	–	–	15	3 641	1 654	15	3 641	1 654	200 – 299	
1	330	99	–	–	–	5	1 828	951	6	2 158	1 050	300 – 399	
–	–	–	3	1 419	426	1	416	234	4	1 835	660	400 – 499	
1	852	490	4	3 464	1 769	1	624	306	6	4 940	2 565	500 – 999	
1	1 599	874	3	4 161	1 873	–	–	–	4	5 760	2 747	1 000 – 1 599	
1	1 999	1 203	2	3 642	1 881	2	3 678	1 931	5	9 319	5 015	1 600 – 1 999	
–	–	–	4	9 358	4 210	–	–	–	7	18 228	9 209	2 000 – 2 999	
2	7 656	4 032	–	–	–	1	3 686	1 106	5	17 940	7 118	3 000 – 3 999	
–	–	–	–	–	–	–	–	–	–	–	–	4 000 – 4 999	
3	17 373	5 401	–	–	–	–	–	–	6	33 090	13 276	5 000 – 5 999	
3	19 860	5 958	–	–	–	1	6 040	1 812	4	25 900	7 770	6 000 – 6 999	
–	–	–	–	–	–	–	–	–	–	–	–	7 000 – 7 999	
–	–	–	–	–	–	–	–	–	1	8 407	2 523	8 000 – 8 999	
–	–	–	1	9 080	2 724	–	–	–	3	27 342	11 134	9 000 – 9 999	
–	–	–	–	–	–	–	–	–	13	151 444	54 445	10 000 – 14 999	
–	–	–	–	–	–	–	–	–	6	106 557	31 970	15 000 – 19 999	
–	–	–	–	–	–	–	–	–	10	270 648	81 198	20 000 – 29 999	
–	–	–	–	–	–	–	–	–	2	67 916	36 716	30 000 – 39 999	
–	–	–	–	–	–	–	–	–	–	–	–	40 000 – 49 999	
–	–	–	–	–	–	–	–	–	–	–	–	50 000 – 99 999	
14	49 723	18 074	20	31 381	12 962	44	21 382	8 576	123	757 075	269 788	<b>Yhteensä – Summa – Total</b>	
													<b>Muut alukset – Andra fartyg – Other ships</b>
7	459	175	6	380	135	117	6 785	2 159	145	8 372	2 706	0 – 99	
1	111	34	4	612	198	60	8 252	2 818	67	9 196	3 118	100 – 199	
1	277	111	1	298	90	24	6 191	1 912	28	7 264	2 263	200 – 299	
–	–	–	2	784	236	18	6 443	2 108	20	7 227	2 344	300 – 399	
2	843	260	–	–	–	11	4 895	1 529	13	5 738	1 789	400 – 499	
–	–	–	1	526	158	6	4 404	1 499	10	6 603	2 160	500 – 999	
–	–	–	2	3 116	936	–	–	–	3	4 218	1 267	1 000 – 1 599	
1	1 734	521	–	–	–	–	–	–	1	1 734	521	1 600 – 1 999	
1	2 844	854	–	–	–	–	–	–	1	2 844	854	2 000 – 2 999	
–	–	–	–	–	–	–	–	–	–	–	–	3 000 – 3 999	
–	–	–	–	–	–	2	8 454	2 936	2	8 454	2 936	4 000 – 4 999	
–	–	–	–	–	–	–	–	–	–	–	–	5 000 – 5 999	
–	–	–	–	–	–	–	–	–	–	–	–	6 000 – 6 999	
–	–	–	2	14 132	42 40	2	1 5050	4 516	4	29 182	8 756	7 000 – 7 999	
–	–	–	–	–	–	–	–	–	–	–	–	8 000 – 8 999	
1	9 392	2 818	4	36 264	10 880	–	–	–	6	55 048	16 516	9 000 – 9 999	
–	–	–	–	–	–	–	–	–	–	–	–	10 000 – 14 999	
–	–	–	–	–	–	–	–	–	–	–	–	15 000 – 19 999	
–	–	–	–	–	–	–	–	–	–	–	–	20 000 – 29 999	
–	–	–	–	–	–	–	–	–	–	–	–	30 000 – 39 999	
–	–	–	–	–	–	–	–	–	–	–	–	40 000 – 49 999	
–	–	–	–	–	–	–	–	–	–	–	–	50 000 – 99 999	
14	15 660	4 773	22	56 112	16 873	240	60 474	19 477	300	145 880	45 230	<b>Yhteensä – Summa – Total</b>	

**Taulu 3.** Jatk.  
**Tabell 3.** Forts.  
**Table 3.** Cont.

Suuruusluokka Storleksgrupp Tonnage groups	Ikä – Ålder – Age											
	alle 5 vuotta under 5 år under 5 years			5–9 vuotta 5–9 år 5–9 years			10–14 vuotta 10–14 år 10–14 years			15–19 vuotta 15–19 år 15–19 years		
	Luku Antal Number	Brutto Gross	Netto Net	Luku Antal Number	Brutto Gross	Netto Net	Luku Antal Number	Brutto Gross	Netto Net	Luku Antal Number	Brutto Gross	Netto Net
<b>Kaikkiaan – I allt – Grand total</b>												
0 – 99	10	516	182	7	368	135	9	604	213	7	342	150
100 – 199	3	386	146	–	–	–	1	104	32	6	783	290
200 – 299	–	–	–	1	200	60	2	577	184	1	298	90
300 – 399	–	–	–	1	329	127	–	–	–	–	–	–
400 – 499	–	–	–	–	–	–	–	–	–	–	–	–
500 – 999	2	1 319	397	–	–	–	2	1 166	350	3	1 629	493
1 000 – 1 599	–	–	–	–	–	–	–	–	–	2	2 614	844
1 600 – 1 999	–	–	–	–	–	–	–	–	–	–	–	–
2 000 – 2 999	1	2 285	686	–	–	–	3	8 870	4 999	–	–	–
3 000 – 3 999	1	3 360	1 008	1	3 238	972	–	–	–	–	–	–
4 000 – 4 999	–	–	–	–	–	–	–	–	–	–	–	–
5 000 – 5 999	–	–	–	–	–	–	–	–	–	3	15 717	7 875
6 000 – 6 999	–	–	–	–	–	–	–	–	–	–	–	–
7 000 – 7 999	–	–	–	–	–	–	–	–	–	–	–	–
8 000 – 8 999	–	–	–	–	–	–	–	–	–	1	8 407	2 523
9 000 – 9 999	–	–	–	4	38 082	17 602	–	–	–	1	9 392	2 818
10 000 – 14 999	1	14 841	6 420	–	–	–	6	69 183	24 571	6	67 420	23 454
15 000 – 19 999	–	–	–	5	79 112	32 683	2	34 185	13 239	3	57 180	17 156
20 000 – 29 999	8	219 184	65 758	–	–	–	3	81 305	25 092	–	–	–
30 000 – 39 999	2	67 916	36 716	–	–	–	2	70 089	26 270	–	–	–
40 000 – 49 999	–	–	–	4	186 684	75 899	–	–	–	–	–	–
50 000 – 99 999	1	57 565	38 039	–	–	–	2	128 518	61 692	–	–	–
<b>Yhteensä – Summa – Total</b>	<b>29</b>	<b>367 372</b>	<b>149 352</b>	<b>23</b>	<b>308 013</b>	<b>127 478</b>	<b>32</b>	<b>394 601</b>	<b>156 642</b>	<b>33</b>	<b>163 782</b>	<b>55 693</b>
<b>Proomut (pituus &gt;= 15 m) – Pråmar (längd &gt;= 15 m) – Barges (length &gt;= 15 m)</b>												
0 – 99	5	318	98	1	42	13	4	184	57	1	60	19
100 – 199	–	–	–	–	–	–	–	–	–	–	–	–
200 – 299	–	–	–	–	–	–	–	–	–	–	–	–
300 – 399	–	–	–	–	–	–	–	–	–	–	–	–
400 – 499	–	–	–	–	–	–	–	–	–	–	–	–
500 – 999	2	1 618	498	–	–	–	–	–	–	–	–	–
1 000 – 1 599	–	–	–	1	1 232	370	–	–	–	–	–	–
1 600 – 1 999	–	–	–	–	–	–	–	–	–	–	–	–
2 000 – 2 999	–	–	–	–	–	–	–	–	–	–	–	–
3 000 – 3 999	–	–	–	–	–	–	–	–	–	–	–	–
4 000 – 4 999	–	–	–	–	–	–	–	–	–	–	–	–
5 000 – 5 999	–	–	–	–	–	–	–	–	–	–	–	–
6 000 – 6 999	–	–	–	–	–	–	–	–	–	–	–	–
7 000 – 7 999	–	–	–	–	–	–	1	7 264	2 420	–	–	–
8 000 – 8 999	–	–	–	–	–	–	–	–	–	–	–	–
9 000 – 9 999	–	–	–	–	–	–	–	–	–	–	–	–
10 000 – 14 999	–	–	–	–	–	–	–	–	–	–	–	–
15 000 – 19 999	–	–	–	–	–	–	–	–	–	–	–	–
20 000 – 29 999	–	–	–	–	–	–	–	–	–	–	–	–
30 000 – 39 999	–	–	–	–	–	–	–	–	–	–	–	–
40 000 – 49 999	–	–	–	–	–	–	–	–	–	–	–	–
50 000 – 99 999	–	–	–	–	–	–	–	–	–	–	–	–
<b>Yhteensä – Summa – Total</b>	<b>7</b>	<b>1 936</b>	<b>596</b>	<b>2</b>	<b>1 274</b>	<b>383</b>	<b>5</b>	<b>7 448</b>	<b>2 477</b>	<b>1</b>	<b>60</b>	<b>19</b>



TRAFIN JULKAISUJA 14/2014

Ikä – Ålder – Age												
20–24 vuotta 20–24 år 20–24 years			25–29 vuotta 25–29 år 25–29 years			30 vuotta ja yli 30 år och däröver 30 years and over			Yhteensä Summa Total			Suuruusluokka Storleksgrupp Tonnage groups
Luku Antal Number	Brutto Gross	Netto Net	Luku Antal Number	Brutto Gross	Netto Net	Luku Antal Number	Brutto Gross	Netto Net	Luku Antal Number	Brutto Gross	Netto Net	Brutto Gross
												<b>Kaikkiaan – I allt – Grand total</b>
21	1 276	561	22	1 446	630	219	12 247	4 626	295	16 799	6 497	0 – 99
5	672	246	8	1 112	366	117	16 231	6 303	140	19 288	7 383	100 – 199
2	509	200	2	507	164	56	14 006	5 129	64	16 097	5 827	200 – 299
1	330	99	3	1 118	369	28	9 966	3 619	33	11 743	4 214	300 – 399
2	843	260	4	1 890	584	16	7 200	2 427	22	9 933	3 271	400 – 499
4	2 604	1 069	8	6 565	2 825	9	6 699	2 429	28	19 982	7 563	500 – 999
2	3 068	1 426	5	7 277	2 809	1	1 105	536	10	14 064	5 615	1 000 – 1 599
2	3 733	1 724	2	3 642	1 881	2	3 678	1 931	6	11 053	5 536	1 600 – 1 999
1	2 844	854	4	9 358	4 210	1	2 630	789	10	25 987	11 538	2 000 – 2 999
2	7 656	4 032	–	–	–	1	3 686	1 106	5	17 940	7 118	3 000 – 3 999
–	–	–	–	–	–	2	8 454	2 936	2	8 454	2 936	4 000 – 4 999
3	17 373	5 401	–	–	–	–	–	–	6	33 090	13 276	5 000 – 5 999
3	19 860	5 958	–	–	–	1	6 040	1 812	4	25 900	7 770	6 000 – 6 999
–	–	–	2	14 132	4 240	2	15 050	4 516	4	29 182	8 756	7 000 – 7 999
–	–	–	–	–	–	–	–	–	1	8 407	2 523	8 000 – 8 999
1	9 392	2 818	5	45 344	13 604	–	–	–	11	102 210	36 842	9 000 – 9 999
–	–	–	–	–	–	1	12 907	4 618	14	164 351	59 063	10 000 – 14 999
–	–	–	–	–	–	1	17 053	5 116	11	187 530	68 194	15 000 – 19 999
–	–	–	1	20 921	6 277	–	–	–	12	321 410	97 127	20 000 – 29 999
1	35 492	22 542	2	72 244	44 110	–	–	–	7	245 741	129 638	30 000 – 39 999
–	–	–	–	–	–	–	–	–	4	186 684	75 899	40 000 – 49 999
1	58 376	38 970	–	–	–	–	–	–	4	244 459	138 701	50 000 – 99 999
51	164 028	86 160	68	185 556	82 069	457	136 952	47 893	693	1 720 304	705 287	<b>Yhteensä – Summa – Total</b>
												<b>Proomut (pituus &gt;= 15 m) – Pråmar (längd &gt;= 15 m) – Barges (length &gt;= 15 m)</b>
2	55	17	3	47	15	29	1 194	531	45	1 900	750	0 – 99
4	768	632	1	121	37	34	4 806	1 865	39	5 695	2 534	100 – 199
1	248	78	3	668	209	12	2 928	932	16	3 844	1 219	200 – 299
2	673	203	1	373	112	3	1 055	319	6	2 101	634	300 – 399
–	–	–	–	–	–	5	2 405	958	5	2 405	958	400 – 499
–	–	–	2	1302	526	13	7 799	3 260	17	10 719	4 284	500 – 999
–	–	–	–	–	–	4	4 442	1 445	5	5 674	1 815	1 000 – 1 599
–	–	–	–	–	–	2	3 788	1 137	2	3 788	1 137	1 600 – 1 999
1	2282	685	–	–	–	–	–	–	1	2 282	685	2 000 – 2 999
–	–	–	–	–	–	–	–	–	–	–	–	3 000 – 3 999
–	–	–	2	9586	2876	1	4030	1 209	3	13 616	4 085	4 000 – 4 999
–	–	–	–	–	–	–	–	–	–	–	–	5 000 – 5 999
–	–	–	–	–	–	–	–	–	–	–	–	6 000 – 6 999
–	–	–	–	–	–	–	–	–	1	7 264	2 420	7 000 – 7 999
–	–	–	–	–	–	–	–	–	–	–	–	8 000 – 8 999
–	–	–	–	–	–	–	–	–	–	–	–	9 000 – 9 999
–	–	–	–	–	–	–	–	–	–	–	–	10 000 – 14 999
–	–	–	–	–	–	–	–	–	–	–	–	15 000 – 19 999
–	–	–	–	–	–	–	–	–	–	–	–	20 000 – 29 999
–	–	–	–	–	–	–	–	–	–	–	–	30 000 – 39 999
–	–	–	–	–	–	–	–	–	–	–	–	40 000 – 49 999
–	–	–	–	–	–	–	–	–	–	–	–	50 000 – 99 999
10	4 026	1 615	12	12 097	3 775	103	32 447	11 656	140	59 288	20 521	<b>Yhteensä – Summa – Total</b>

## Laatuseloste

### Tietosisältö ja käyttötarkoitus

Kauppalaivastotilasto on yhteenveto Liikenteen turvallisuusviraston Trafín ja Ahvenanmaan valtionviraston yhdessä ylläpitämän Suomen alusrekisterin tiedoista. Alusrekisterissä, jonka pitäminen perustuu alusrekisterilakiin, ovat tiedot kaikista Suomessa rekisteröidyistä aluksista. Aluksen rekisteröintipaikka määräytyy aluksen omistajan ilmoittaman kotipaikan mukaan.

Kauppalaivastotilastoilla on tarkoitus palvella mahdollisimman hyvin merenkulkupolitiikan päätöksentekijöitä tuottamalla heidän käyttöönsä tietoa suunnittelua, seuranta, valvontaa ja päätöksentekoa varten. Lisäksi teollisuus, kauppa, tutkimus ja merenkuluelinkeino tarvitsevat kauppalaivastoa koskevia tilastotietoja.

### Määritelmät ja luokitukset

*Suomen rekisteröidyillä kauppalaivastolla* tarkoitetaan kaikkia Suomen alusrekisteriin rekisteröityjä aluksia aluksen kokoon tai laatuun katsomatta.

*Varsinaisella kauppalaivastolla* tarkoitetaan rekisteröintipakon alaisia aluksia eli aluksia, joiden pituus on vähintään 15 metriä. Varsinaiseen kauppalaivastoon ei kuitenkaan lasketa proomuja ja muita kuljetuskoneettomia aluksia.

Varsinainen kauppalaivasto on jaettu alustyypeittäin neljään pääryhmään: *matkustajaluokset*, joihin kuuluvat matkustajaluokset sekä ro-ro-matkustajaluokset (ent. matkustajautolautat); *kuivalastialukset*, joihin luetaan ro-ro-lastialukset, irtolastialukset, konttialukset ja muut kuivalastialukset; *säiliöaluokset*, joita ovat öljy-, kaas- ja kemikaalisäiliöaluokset; *muut alukset*, joihin luetaan mm. hinaajat, jäänmurttajat, työntöproomut, kalastusalukset sekä hallinnolliset alukset

Ro-ro-aluksissa (roll on/roll off) lastaus ja purku tapahtuvat siirtämällä lasti pyörien päällä alukseen ja aluksesta perä- ja keularamppien tai sivuporttien kautta. Jos ro-ro-alus voi kuljettaa

## Kvalitetsbeskrivning

### Datainnehåll och syfte

Statistiken över handelsflottan är ett sammandrag av uppgifterna i det finska fartygsregistret, som upprätthålls av Trafiksäkerhetsverket Trafi och Statens ämbetsverk av Åland tillsammans. Registerföringen grundar sig på fartygsregisterlagen, och fartygsregistret innehåller uppgifter om alla fartyg som registrerats i Finland. Fartygets registreringsort bestäms enligt den hemort som fartygets ägare har uppgett.

Syftet med statistiken över Finlands handelsflotta är att på bästa möjliga sätt betjäna beslutsfattarna i sjöfartspolitiska frågor genom att ta fram information för planering, uppföljning, övervakning och beslutsfattande. Även industrin, handeln, forskningen och sjöfartsnäringen har behov av statistiska uppgifter om handelsflottan.

### Definitioner och klassificeringar

*Med Finlands registrerade handelsflotta* avses alla fartyg som är införda i det finska fartygsregistret, oavsett fartygets storlek och typ.

*Med den egentliga handelsflottan* avses registreringspliktiga fartyg, dvs. fartyg som är minst 15 meter långa. Den egentliga handelsflottan inkluderar dock varken prämar eller övriga fartyg utan framdrivningsmaskineri.

Den egentliga handelsflottan indelas enligt fartygstyp i fyra huvudgrupper: *passagerarfartyg*, som inbegriper passagerarfartyg och roropassagerarfartyg (tidigare passagerarbilfärjor); *torrlastfartyg*, dvs. roro-lastfartyg, bulkfartyg, containerfartyg och övriga torrlastfartyg; *tankfartyg*, dvs. olje-, gas- och kemikalietankfartyg; *andra fartyg*, som inbegriper bl.a. bogserbåtar, isbrytare, skjutprämar, fiskefartyg samt administrativa fartyg.

Roro-fartyg är fartyg som lastas och lossas via akter- eller bogrampen eller sidoportarna enligt roll on/roll off-principen. Om fartyget kan ta

lastin lisäksi vähintään 120 matkustajaa, se on luokiteltu ro-ro-matkustaja-alukseksi.

*Pienaluksilla* tarkoitetaan alle 15 metrin, mutta vähintään 10 metrin pituisia aluksia, jotka on merkitty vapaaehtoisesti alusrekisteriin.

*Proomuilla* tarkoitetaan proomuiksi tyypitettyjä aluksia kokoon katsomatta lukuun ottamatta työntöproomuyhdistelmiä, jotka kuuluvat varsinaiseen kauppalaivastoon.

*Muilla kuljetuskoneettomilla aluksilla* (pl. proomut) tarkoitetaan kokoon katsomatta ilman omaa konevoimaa kulkevia aluksia.

*Aluksen bruttovetoisuudella* (brutto) tarkoitetaan vertailulukua, joka perustuu aluksen suljetujen tilojen koko tilavuuteen.

*Aluksen nettovetoisuudella* (netto) tarkoitetaan aluksen hyötytilan mitta.

*Aluksen kantavuudella* (dwt) tarkoitetaan aluksen lastin, polttoaineen, vesivarastojen, tarvikkeiden ja henkilöiden yhteispainoa lastimerkin mukaan eli aluksen kantokykyä.

## Tietolähteet

Kaikki Suomen kauppalaivastoa koskevat tiedot saadaan Suomen alusrekisteristä, jonka pito perustuu alusrekisterilakiin (512/1993), jonka mukaan jokainen suomalainen kauppamerenkulkuun käytettävä vähintään 15 metriä pitkä alus on rekisteröitävä Suomen alusrekisteriin. Lisäksi alusrekisteriin voidaan merkitä omistajan pyynnöstä kaikki vähintään 10 metriä pitkät kauppamerenkulkuun käytettävät alukset. Alusrekisterin pitäjinä toimivat Manner-Suomen osalta Liikenteen turvallisuusvirasto ja Ahvenanmaan osalta Ahvenanmaan valtionvirasto.

Merimiehiä koskevat tiedot perustuvat Liikenteen turvallisuusvirastossa ylläpidettävään merimiesrekisteriin, johon laivanisännän on toimitettava tiedot laivaväen tehtävistä ja työskentelyajoista. Merimiestilasto koskee suomalaisia merimiehiä sekä suomalaisilla aluksilla työskenteleviä ulkomaisia merimiehiä. Liikenteen turvallisuusviraston Trafín julkaisuja -sarjassa julkaistaan erillinen laajempi Merimiestilasto vuosittain.

minst 120 passagerare, klassas det som ett roro-passagerarfartyg.

Med *småfartyg* avses fartyg som är mindre än 15 meter men minst 10 meter långa och som frivilligt införts i fartygsregistret.

Med *pråmar* avses fartyg av pråmtyp, oavsett storlek, med undantag av skjutpråmenheter, som ingår i den egentliga handelsflottan.

Med *övriga fartyg utan framdrivningsmaskineri* (exkl. pråmar) avses alla fartyg, oavsett storlek, som saknar egen maskin.

Med *fartygets bruttodräktighet* (brutto) avses det jämförelsetal som baserar sig på fartygets totala inneslutna volym.

Med *fartygets nettodräktighet* (netto) avses måttet på fartygets nyttiga volym.

Med *fartygets dödvikt* (dwt) avses den totala vikten av fartygets last, bränsle, vattenförråd, förnödenheter och personer enligt lastmärke, dvs. fartygets bärkraft.

## Källor

Alla uppgifterna om Finlands handelsflotta är tagna ur det finska fartygsregistret. Registerföringen grundar sig på fartygsregisterlagen (512/1993), som föreskriver att varje finskt fartyg som används i handelssjöfart och som är minst 15 meter långt skall införas i fartygsregistret. Även alla minst 10 meter långa fartyg som används i handelssjöfart kan införas i fartygsregistret på ägarens begäran. Registerförare är Trafiksäkerhetsverket (för fastlandets del) och Statens ämbetsverk på Åland (för Ålands del).

Uppgifterna om sjöman grundar sig på det sjömansregister som upprätthålls av Trafiksäkerhetsverket, till vilket redaren ska lämna uppgifter om fartygspersonalens befattningar och arbetstider. Sjömansstatistiken gäller finländska sjöman samt utländska sjöman på finländska fartyg. I Trafiksäkerhetsverkets serie Publikationer från Trafi publiceras årligen separat en omfattande statistik över sjöman.

## Oikeellisuus, tarkkuus ja ajantasaisuus

Kauppalaivastotilastoja voidaan pitää kattavina ja luotettavina. Ne perustuvat Suomen alusrekisteriin, jonka pitäminen perustuu alusrekisterilakiin.

Kauppalaivastotilastot, joissa on myös tiedot kauppalaivastossa tapahtuneista muutoksista sekä kauppalaivastotilastoon merkityistä aluksista, julkaistaan kuukausittain heti seuraavan kuukauden alussa.

## Tietojen saatavuus

Kauppalaivastotilastoista vastaa Liikenteen turvallisuusvirasto Trafi. Tilastokeskus toimittaa kyseiset tilastot ja Trafi julkaisee ne. Kuukausitilasto julkaistaan internetissä. Koko vuotta koskeva ja aikasarjoja sisältävä SVT-julkaisu ilmestyy tilastointivuotta seuraavana keväänä internetissä.

Vuosittain ilmestyvässä alusluettelossa, Suomen kauppalaivasto, on tiedot jokaisesta Suomen alusrekisteriin merkitystä aluksesta.

## Vertailtavuus

Suomen kauppalaivastosta on tuotettu tilastoja jo vuodesta 1918 lähtien.

Vuoteen 1993 saakka Suomen varsinainen kauppalaivasto käsitti vanhan alusrekisterilain (211/1927) mukaiset alukset eli alukset, joiden nettovetoisuus on vähintään 19. Verrattaessa uuden alusrekisterilain (512/1993) mukaista varsinaista kauppalaivastoa (pituus vähintään 15 m) vanhan alusrekisterilain mukaiseen, lisäys oli vuonna 1993 94 alusta ja vastaava bruttovetoisuuden kasvu vain 8 065.

## Rigtighet, precision och aktualitet

Statistiken över Finlands handelsflotta kan anses vara täckande och tillförlitlig. Den grundar sig på det finska fartygsregistret och registerföringen grundar sig på fartygsregisterlagen.

Statistiken över Finlands handelsflotta, som innehåller också uppgifterna om förändringar i Finlands handelsflotta samt i förteckningen över handelsfartyg inskrivna fartyg, publiceras månatligen i början av den månad som följer på statistikmånaden.

## Statistikens tillgänglighet

För produktionen av statistiken över Finlands handelsflotta ansvarar Trafiksäkerhetsverket Trafi. Statistikcentralen levererar statistiken och Trafi publicerar den. Månadsstatistiken publiceras på internet. FOS-publikationen, som gäller hela året och innehåller tidsserier, utkommer på internet våren efter statistikåret.

Den årligen utkommande fartygsförteckningen, Finlands handelsflotta, omfattar uppgifter om alla fartyg som införts i det finska fartygsregistret.

## Jämförbarhet

Statistik över Finlands handelsflotta har förts alltsedan år 1918.

Fram till år 1993 omfattade Finlands egentliga handelsflotta alla fartyg enligt den dåvarande lagen om fartygsregister (211/1927), dvs. fartyg med en nettodräktighet av minst 19. Jämför man den egentliga handelsflottan enligt den nya fartygsregisterlagen (512/1993) (längd minst 15 m) med handelsflottan enligt den gamla lagen om fartygsregister, ökade antalet fartyg år 1993 med 94 och bruttodräktigheten med endast 8 065.



**Trafi**

**Liikenteen turvallisuusvirasto**  
Kumpulantie 9, 00520 Helsinki  
PL 320, 00101 Helsinki  
[www.trafi.fi](http://www.trafi.fi)