



Ministerie van Infrastructuur
en Waterstaat



How to innovate?

Government perspective on case Super EcoCombi



Bon Bakermans



How to innovate? Case Super EcoCombi

Content

- About Unit Innovation in Mobility
- Innovation phases of project Super EcoCombi
- Public and private commitment
- Flexible governance



Unit Innovation in Mobility: our objectives

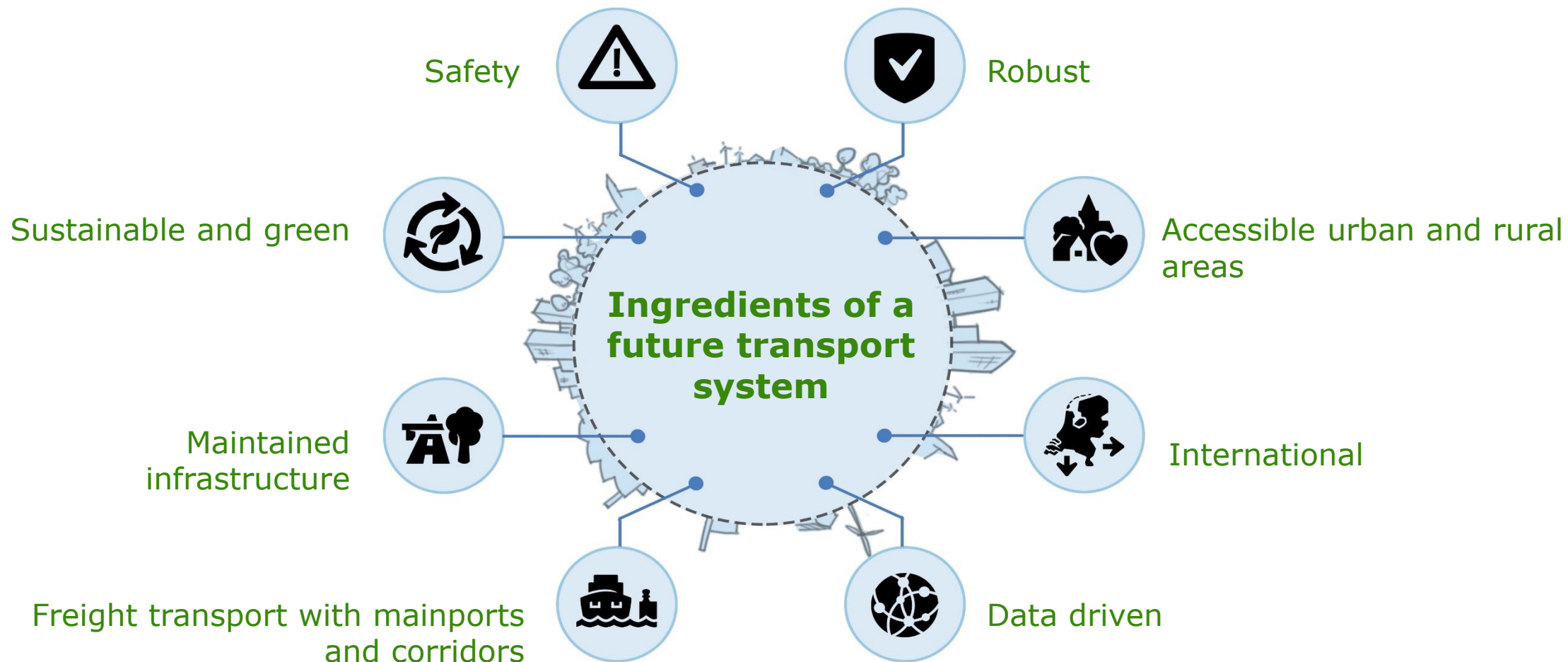
Collaboration to create the mobility system of tomorrow

- Integral mobility system
- From start-up to scale-up
- Freight and passenger transport
- One can not always follow the existing regulations





Towards safe, smart and green mobility





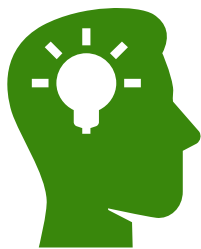
Accelerate implementation of mobility concepts

Funnel method

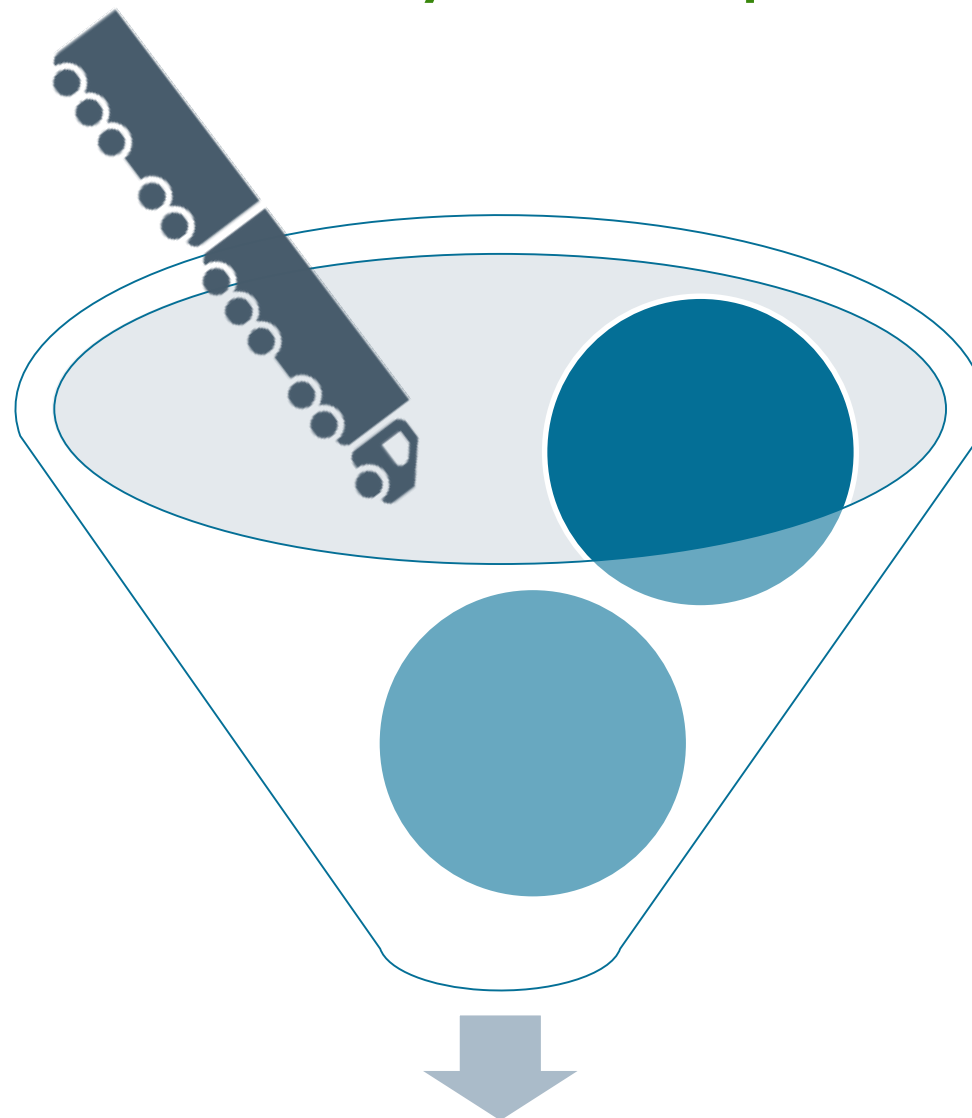
- Explore



- Incubate

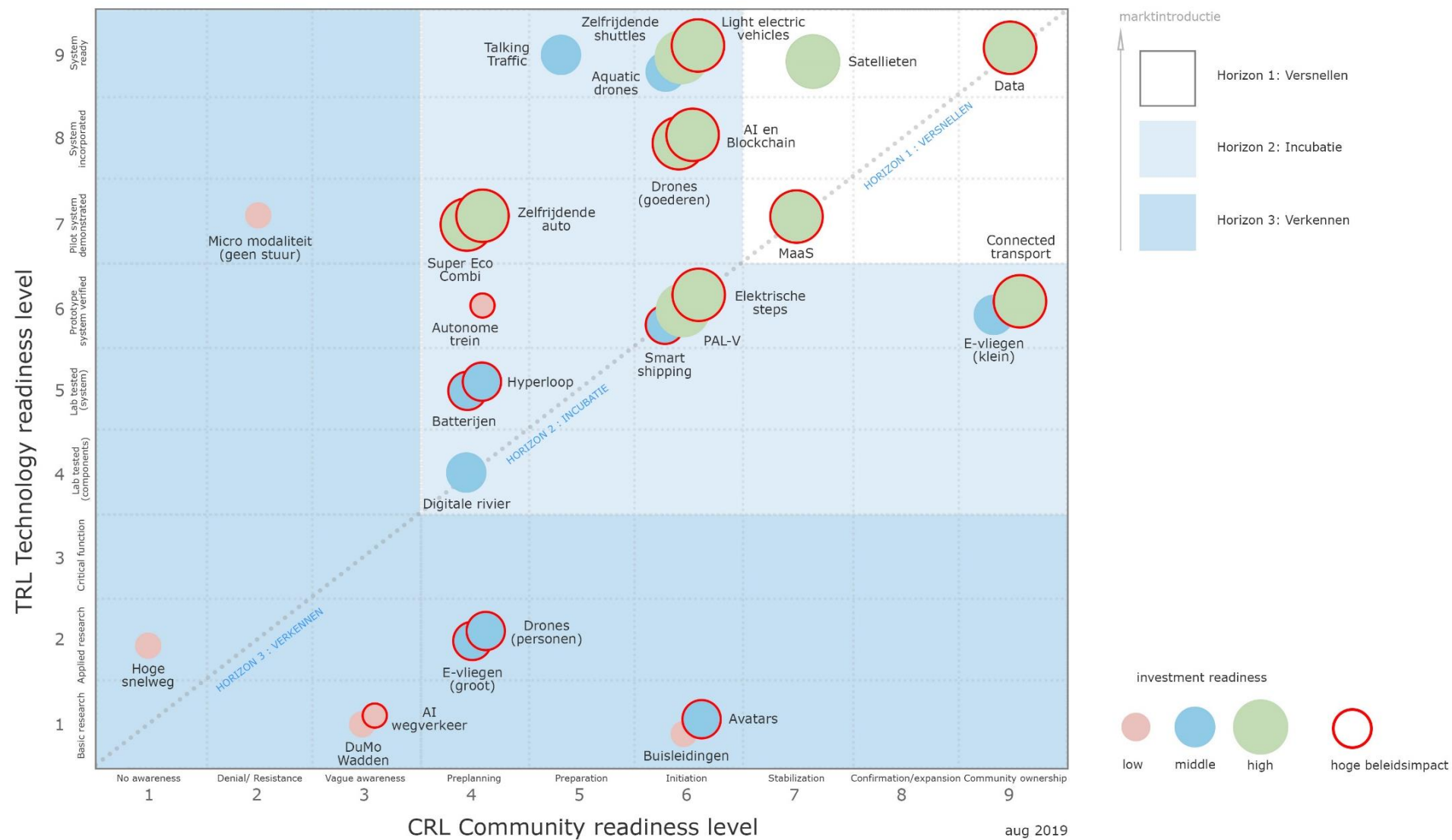


- Accelerate





Portfolio





Demand driven innovation

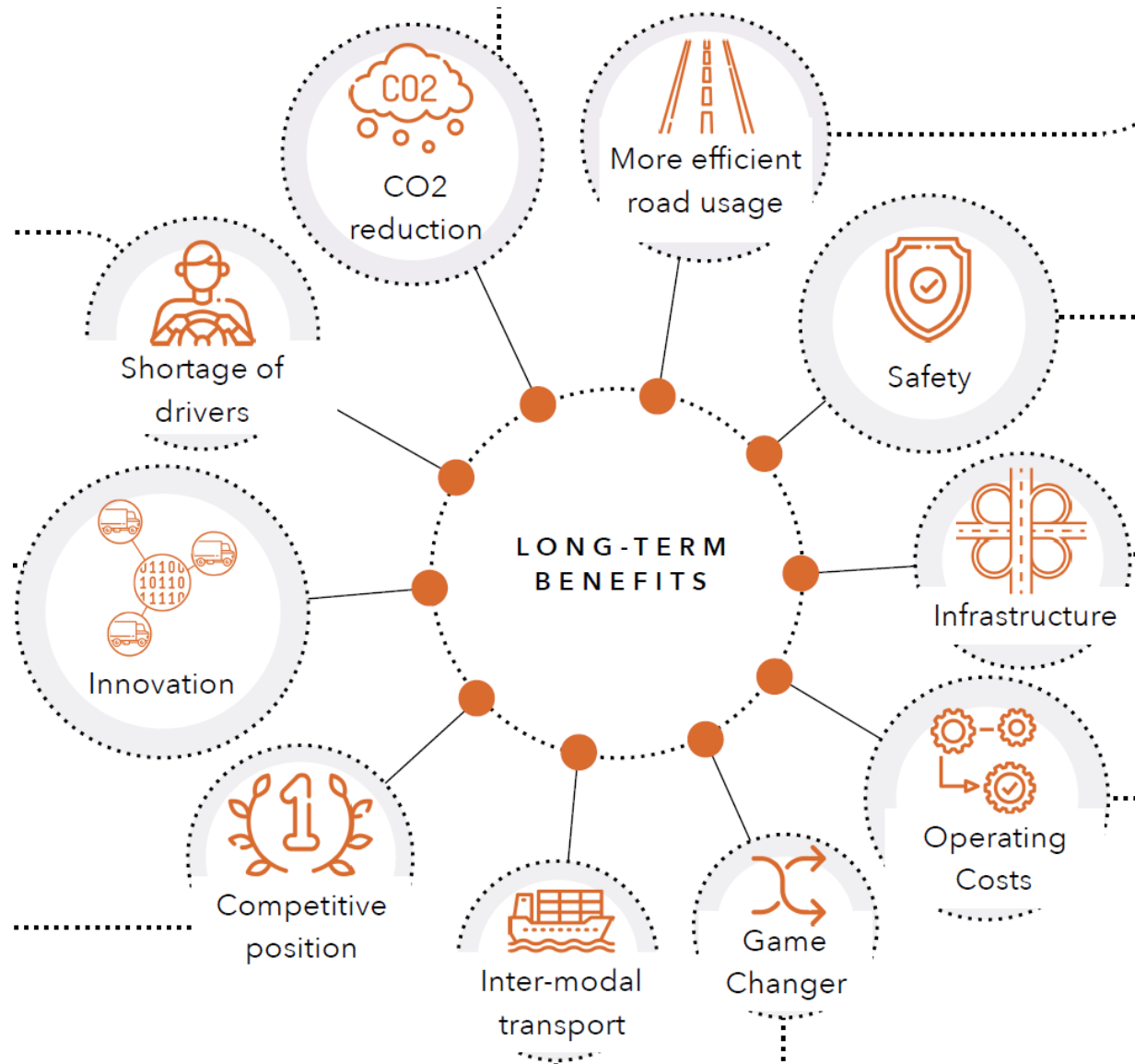




Create a common Value Case

Develop the value case to:

- **Show the benefits for private and public sector**
- **Determine common goals and views**
- **Determine ways to make impact**





Guiding principles based on value case

Safe implementation, but still create impact

Super EcoCombi corridors

Make use of standard equipment

Public and private sectors work together





Towards a Super EcoCombi community governance

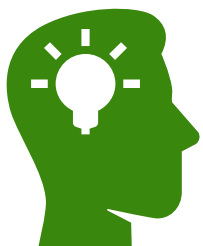
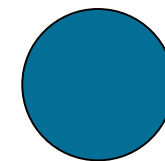


Explore

Small team – design thinking

To find the relevant stakeholders

Large input, fast conclusions, determine milestones

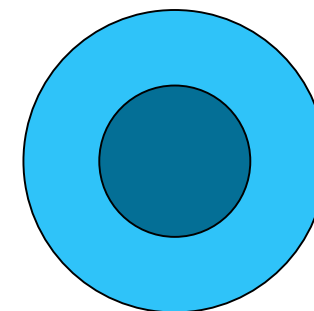


Incubate

Multidisciplinary core team

Meetings on management level

Use of existing teams



Accelerate

Towards more rigid governance

To look for new owners or lead parties

Increase number of participants



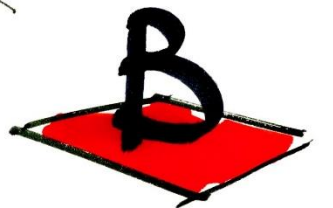


Main challenges

Find sponsors and leaders for every innovation phase

Keep enthusiasm of the community

Create common goals and milestones





Community building





Create common communication

Message house

Flyer

Website:

superecocombi.nl

Super EcoCombi

Om onze klimaatdoelstellingen te halen, moeten we er alles aan doen om het wegvervoer zo efficiënt en duurzaam mogelijk te maken. Want onze wegen zijn overvol en de groei van het personen- en goederenvervoer zet door. Daarom willen de transportsector en de overheid een proef uitvoeren met de Super EcoCombi. Deze 32 meter lange truck bestaat uit twee grote trailers en een trekker. Een Super EcoCombi kan evenveel lading vervoeren als twee normale vrachtauto's, maar neemt 40% minder ruimte in op de weg en stoot bijna 30% minder CO₂ uit. Ook zijn minder chauffeurs nodig: een voordeel, want transportbedrijven kampen al jaren met een tekort aan vakmensen. Met de Super EcoCombi spelen we dus in op de krapte op de arbeidsmarkt, benutten we onze wegen beter, rijdt het verkeer beter door én sparen we het klimaat.



Veiligheid



De veiligheid van alle verkeersdeelnemers staat voorop. Daarom gaan we zorgvuldig te werk. Eerst test de RDW de voertuigveiligheid op een besloten testterrein. Bij een positief resultaat starten we een proef op het hoofdwegenet. We beginnen klein: op enkele aangewezen trajecten en met een maximumgewicht van 60 ton. Alleen gecertificeerde chauffeurs mogen met de Super EcoCombi rijden. Tijdens de proef brengen we stap voor stap in kaart wat de precieze impact van de Super EcoCombi is op het verkeer in Nederland. Pas als we dat weten, besluit de overheid of de Super EcoCombi op meer plekken de snelweg op mag.

Duurzaamheid



We halen de klimaatdoelstellingen alleen als we alle slimme vernieuwingen in de mobiliteit benutten. De Super EcoCombi is een relatief eenvoudige manier om snel veel fossiele brandstof en CO₂ te besparen. Ze past prima bij andere duurzame ontwikkelingen, zoals truck platooning en elektrisch rijden. De standaardmaat van de trailers maakt slimme combinaties met andere soorten vervoer mogelijk. Veel treinen kunnen bijvoorbeeld al met dit type trailer overweg. En in logistieke centra langs de snelweg kan de lading gemakkelijk worden overgeheveld op elektrisch vervoer voor het laatste deel van de reis. Zo komt met de Super EcoCombi slim en duurzaam transport in Nederland een stap dichterbij.

Doorstroming



Ons hoofdwegenet is op veel plekken overvol. Het personen- en goederenvervoer blijft intussen groeien. De Super EcoCombi helpt drukke routes op ons hoofdwegenet te ontlasten. De combinatie neemt fors minder ruimte in dan reguliere vrachtauto's. We verwachten dat die extra ruimte op de rechterbaan ervoor zorgt dat het verkeer beter kan doorrijden. De praktijk moet uitwijzen of dat klopt. We kunnen namelijk niet alles doorrekenen of voorspellen. Daarom willen we met de proef eerst de precieze impact van de Super EcoCombi in kaart brengen.



Conclusion: How to innovate? SEC case

Demand driven innovation

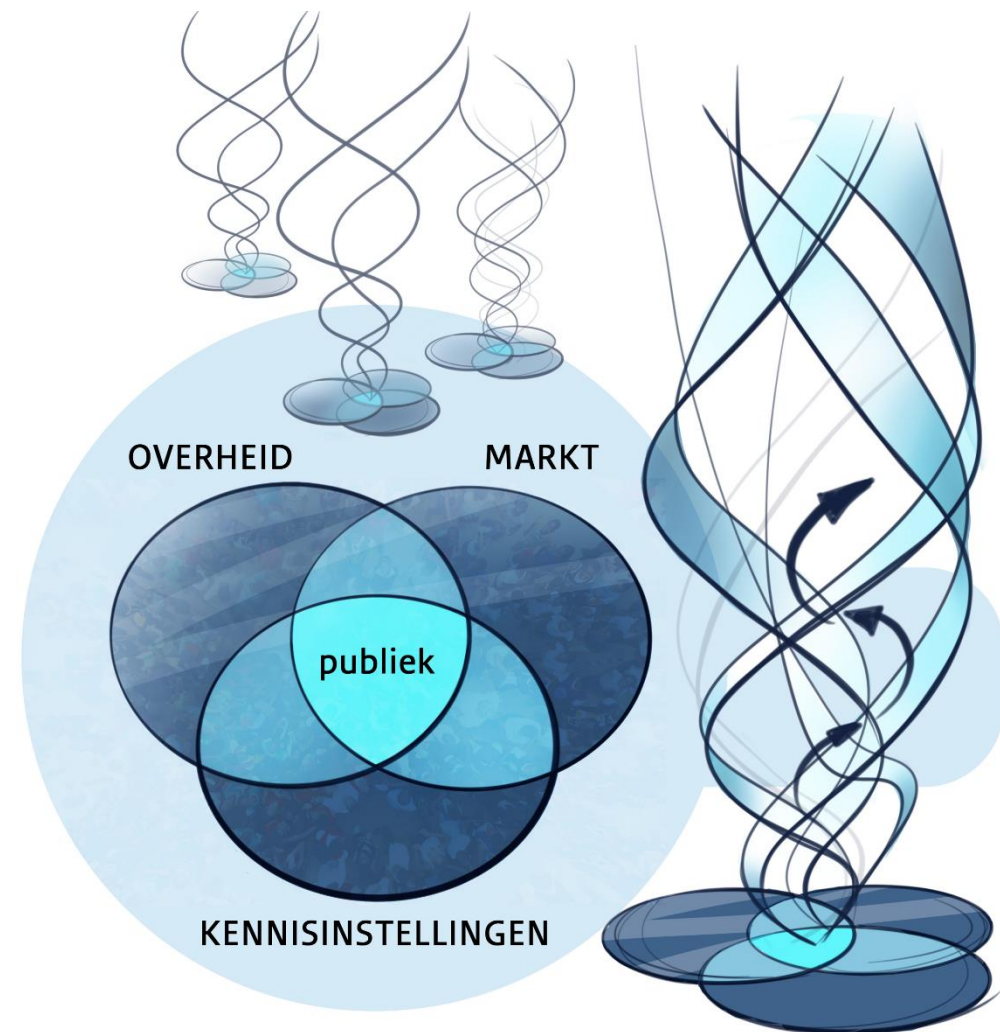
Multidisciplinary teams

Flexible governance

Determine guiding principles

Strengthen Value Case together

Communicate when necessary





Questions and discussion

- Which stakeholders were active in this field? How did they feel at the start?
- Who are the supporters and who are opposing?
- How did you organize the implementation? Who has the lead?
- Who finances the developments?



Ministerie van Infrastructuur
en Waterstaat

Contact

bon.bakermans@minienw.nl

+31611441785



Bon Bakermans



Milestones of Super EcoCombi (1/2)

2015 -
2018

- Several proposals for test with the Super EcoCombi
- Shipper Nature's Pride shows interest

October
2018

- First involvement of Unit Innovation in Mobility
- First community meeting at the office of Nature's Pride

December
2018

- Start with creation of the Value Case
- More community meetings to follow



Milestones of Super EcoCombi (2/2)

May, June
2019

- First meeting on management level
- Start with communication message

November
2019

- Dutch vehicle authority (RDW) to start with safety test

January
2020

- MINI-Symposium EMS2