

Julkisen liikenteen suoritetilasto 2013



Julkisen liikenteen suoritetilasto 2013

Liikenneviraston tilastoja 2/2015

Kannen kuva: Liikenneviraston kuva-arkisto

Verkojulkaisu pdf (www.liikennevirasto.fi)

ISSN-L 1798-811X

ISSN 1798-8128

ISBN 978-952-317-080-3

Liikennevirasto

PL 33

00521 HELSINKI

Puhelin 029 534 3000

Julkisen liikenteen suoritetilasto 2013. Liikennevirasto, tieto-osasto. Helsinki 2015. Liikenneviraston tilastoja 2/2015. 47 sivua ja 4 liitettä. ISSN-L 1798-811X, ISSN 1798-8128, ISBN 978-952-317-080-3.

Avainsanat: tilastot, joukkoliikenne, henkilöliikenne, suoritteet

Tiivistelmä

Julkisen liikenteen suoritetilastoinnin tarkoituksena on tuottaa liikennepoliittista päätöksentekoa varten tietoa sekä kotimaan henkilöliikenteen tarjonnan ja kysynnän volyymeista että julkisen vallan rahoituspanosten vaikutuksesta. Tilastoinnissa on mukana kotimaan henkilöliikenteestä raideliikenne, linja-autoliikenne, taksiliikenne ja lentoliikenne. Rahoituksen osalta tarkastelu on rajattu puhtaasti liikennöinnin rahoitukseen.

Tilastoitavia suoritteita ovat liikennepalvelujen tarjonta ajoneuvo- ja paikkakilometreinä ja liikennepalvelujen kysyntä matkustajamäärinä ja henkilökilometreinä. Julkisen liikenteen rahoituksesta on tilastoitu rahan lähteet, liikenteen suoran rahoituksen kohdentaminen liikenteen tarjonnan lisäämiseksi ja kustannustason alentamiseksi sekä välillisen rahoituksen (matkakustannusten korvausten) kohdentuminen eri liikennetyypeille.

Vuonna 2013 julkisen liikenteen tarjonta oli 1,5 (vuonna 2011: 1,5) mrd. ajoneuvokilometriä, josta joukkoliikenteen osuus oli 48 % (47 %). Loppuosa oli tilausliikennettä. Julkisen liikenteen matkustajia oli 602 (593) miljoonaa. Julkisen liikenteen kokonaisrahoitus oli 1 041 (926) miljoonaa euroa, josta joukkoliikenteen osuus oli 55 % (57 %). Rahoituksesta 368 (334) miljoonaa oli suoraa liikenteen ostoihin, liikennelaitosten alijäämien kattamiseen tai yleisrahoituksen luonteisiin taksa-alennusten ostoihin kohdistuvaa rahoitusta. Välillistä erityisryhmien matkakustannusten korvauksiin tarkoitettua rahoitusta liikenne sai 672 (592) miljoonaa, josta 31 % (34 %) kohdistui joukkoliikenteeseen.

Offentliga trafikens prestationsstatistik 2013. Trafikverket, informationsavdelningen Helsingfors 2015. Trafikverkets statistik 2/2015. 47 sidor och 4 bilagor. ISSN-L 1798-811X, ISSN 1798-8128, ISBN 978-952-317-080-3.

Sammandrag

Avsikten med statistikföringen av den offentliga trafiken är att producera information till stöd för det trafikpolitiska beslutsfattandet om såväl volymen av efterfrågan och utbud i den inhemska persontrafiken som verkningarna av den offentliga sektorns investeringsinsatser. Av den inhemska persontrafiken ingår i statistikföringen spårtrafiken, busstrafiken, taxitrafiken och flygtrafiken. När det gäller finansieringen har granskandet helt och hållet begränsats till finansieringen av trafik tjänster.

De prestationer som man för statistik över är trafik tjänsternas utbud mätt i fordons- och platskilometer samt efterfrågan på trafik tjänster, mätt i passagerarantal och personkilometer. När det gäller finansieringen av den offentliga trafiken har man fört statistik över pengarnas ursprung, allokeringen av den direkta finansieringen av trafiken i syfte att öka trafikutbudet och sänka kostnadsnivån, samt fördelningen av den indirekta finansieringen (kompensation för resekostnaderna) på olika trafiktyper.

År 2013 var utbudet av den offentliga trafiken 1,5 (år 2011: 1,5) mrd fordonskilometer, av vilka kollektivtrafikens andel var 48 % (47 %). Resten var abonnemangstrafik. Antalet passagerare i den offentliga trafiken uppgick till 602 (593) miljoner. Den sammanlagda finansieringen för den offentliga trafiken var 1 041 (926) miljoner euro, varav kollektivtrafikens andel var 55 % (57 %). Av finansieringen utgjorde direkt finansiering till inköp av trafik tjänster, kompensation för de kommunala trafikverkens underskott eller allmän finansiering av reserabatter 368 (334) miljoner euro. Ytterligare 672 (592) miljoner euro av indirekt finansiering användes för ersättning av olika specialgruppers resekostnader och 31 % (34 %) av det gick till kollektivtrafiken.

Public Transport Performance Statistics 2013. Finnish Transport Agency, Information Department. Helsinki 2015. Statistics of the Finnish Transport Agency 2/2015. 47 pages and 4 appendices. ISSN-L 1798-811X, ISSN 1798-8128, ISBN 978-952-317-080-3.

Summary

The purpose of these statistics is to generate data on the volumes of domestic passenger traffic supply and demand and the impact of the financial investments made by public authorities, which are useful as a basis for transport policy decisions. The statistics cover domestic rail transport, buses and coaches, taxis and air transport. Funding will be discussed solely with reference to financing of transport services.

The statistics comprise the following items: the supply of transport services in terms of vehicle and place kilometres and demand as indicated by passenger numbers and passenger kilometres. Statistical data are provided on the sources of public funding, the allocation of direct transport funding to increasing the supply of transport and reducing costs, and the distribution of indirect funding (reimbursement of travel expenses) between different types of transport.

In 2013, the total supply of public transport was 1.5 (in 2011: 1.5) billion vehicle kilometres, of which 48 per cent (47%) comprised collective services and the remainder charter services. The total number of passengers in public transport was 602 (593) million, and total funding was EUR 1,041 (926) million, of which collective services received 55 per cent (57%). EUR 368 (334) million were allocated for the direct purchase of transport services, compensations of transport deficits or general funding of fare reductions, while further EUR 672 (592) million of indirect funding was used for the reimbursement of travel expenses for special population groups, of which 31 per cent (34%) was directed to collective transport services.

Esipuhe

Julkisen liikenteen suoritetilasto 2013 on tehty Liikenneviraston toimeksiannosta Tilastokeskuksessa. Tilasto noudattaa pääasiallisesti samoja laadintaperiaatteita kuin "Julkisen liikenteen suoritetilasto 2011" (Liikenneviraston tilastoja 2/2013). Vastaavat tilastot on tehty Tilastokeskuksessa myös vuosilta 2009, 2007, 2005, 2003, 2001, 1999, 1997, 1995 ja 1993 sekä esiselvitys vuodelta 1992 EP-Logistics Oy:ssä.

Suoritetilaston työryhmään ovat kuuluneet Jari Myllärinen ja Pietari Pentinsaari Liikennevirastosta, Marko Vihervuori ja Noora Nikula Helsingin seudun liikenteestä (HSL), Mikko Saavola Linja-autoliitosta, Pekka Aalto Suomen Paikallisliikenneliitosta, Ville Jaakola Suomen Taksiliitosta, Laura Merivirta Finaviasta, Hanne Lindqvist Kuntaliitosta sekä Rauno Viita ja Matti Kokkonen Tilastokeskuksesta. Tilaston kokoamisesta on vastannut Ritva Tikkanen Tilastokeskuksesta.

Tilastoinnissa ovat mukana kotimaan henkilöliikenteestä rautatie-, raitiovaunu-, metro-, linja-auto-, taksi- ja lentoliikenne. Vesiliikenteestä on mukana vain Suomenlinnan lauttaliikenne. Henkilöautoliikenne on mukana koko henkilöliikenteen markkina-osuuksia tilastoitaessa.

Tilastossa on tarkasteltu julkisen liikenteen suoritteiden lisäksi myös liikenteen saamaa suoraa ja välillistä julkishallinnon rahoitusta sen tehokkuuden seuraamiseksi. Rahoituksen osalta tarkastelu on rajattu puhtaasti liikennöinnin rahoitukseen. Tilastovuodesta 2011 alkaen julkisen liikenteen kapasiteettitietoja ei ole enää kerätty, paitsi niiltä osin kuin tietoja on tarvittu suoritteiden laskennassa.

Helsingissä huhtikuussa 2015

Liikennevirasto
Tieto-osasto

Sisällys

TAULUKOISSA KÄYTETYT SYMBOLIT JA MUUT LYHENTEET.....	8
JOHDANTO	9
1 HENKILÖLIIKENTEEN MARKKINAOSUUDET	10
2 JULKISEN LIIKENTEEN SUORITTEET JA RAHOITUS	13
2.1 Suoritteet	13
2.2 Julkinen rahoitus	16
2.3 ELY-keskusten joukkoliikennerahoitus	19
2.4 Julkisen liikenteen liikevaihto	21
2.5 Tilastotaulukot	23
3 LIIKENNEMUODOT JA -TYYPIT SEKÄ JULKISEN RAHOITUKSEN LÄHTEET	35
4 MÄÄRITELMIÄ JA TILASTOITAVA LIIKENNE.....	37
4.1 Liikennetyypit.....	37
4.2 Liikennemuodot.....	39
4.3 Tilastoitavat suoritteet ja julkinen rahoitus.....	40
4.3.1 Suoritteet	40
4.3.2 Julkinen rahoitus	40
5 TILASTON LAATIMINEN JA TARKKUUS.....	42
5.1 Suoritetiedot.....	42
5.1.1 Rautatieliikenne	42
5.1.2 Raitiovaunu- ja metroliikenne.....	42
5.1.3 Linja-autoliikenne.....	42
5.1.4 Taksiliikenne	43
5.1.5 Lentoliikenne.....	44
5.1.6 Muut tilaston tarkkuuteen vaikuttavat seikat	44
5.2 Julkisen rahoituksen tiedot	45
LIITTEET	
Liite 1	Tilastokuvioita 2013
Liite 2	Aikasarjoja 1997–2013
Liite 3	Suoritteiden aikasarjat indekseinä
Liite 4	Julkishallinnon suoran rahoituksen jaottelu

Taulukoissa käytetyt symbolit ja muut lyhenteet

-	Tieto on nollaa.
0 tai 0,0	Luku on pienempi kuin esityksessä käytetty suuruusluokka.
..	Ei tietoa.
tyhjä	Tieto on epälooginen esitettäväksi.
Hlö-km	Henkilökilometri
SL lautta	Suomenlinnan lautta
ELY-keskukset	Elinkeino-, liikenne- ja ympäristökeskukset
HSL	Helsingin seudun liikenne
LAL	Linja-autoliitto
LVM	Liikenne- ja viestintäministeriö
YTV	Pääkaupunkiseudun yhteistyövaltuuskunta

Euromääräiset tiedot on esitetty käyvin hinnoin.

Johdanto

Suoritetilastoinnin tarkoituksena on tuottaa liikennepoliittista päätöksentekoa varten tietoa sekä kotimaan henkilöliikenteen tarjonnan ja kysynnän volyymeista että julkisen vallan (valtio ja kunnat) rahoituksen vaikutuksesta. Tilastoinnissa ovat mukana kotimaan henkilöliikenteestä rautatie-, raitiovaunu-, metro-, linja-auto-, taksi- ja lentoliikenne. Vesiliikenteestä on mukana vain Suomenlinnan lauttaliikenne. Henkilöautoliikenne on mukana koko henkilöliikenteen markkinaosuuksia tilastoitaessa.

Tilastossa on tarkasteltu sekä joukkoliikennettä että tilausliikennettä. Liikennejärjestelmien tarkastelussa on keskitytty puhtaasti liikennöintiin, joten liikennemuotojen toimintaan liittyvät infrastruktuurikustannukset sekä erilaiset joukkoliikenteen viranomaiskustannukset on jätetty tilastoinnin ulkopuolelle.

Tilastoitavia suoritteita ovat

- liikennepalvelujen tarjonta ajoneuvo- ja paikkakilometreinä ja
- liikennepalvelujen kysyntä matkustajamäärinä ja henkilökilometreinä.

Julkishallinnon (valtio ja kunnat) rahoituksesta on tilastoitu

- rahan lähteet,
- liikenteen suoran rahoituksen kohdentaminen liikenteen tarjonnan lisäämiseksi ja kustannustason alentamiseksi sekä
- välillisen rahoituksen kohdentuminen eri liikennetyypeille.

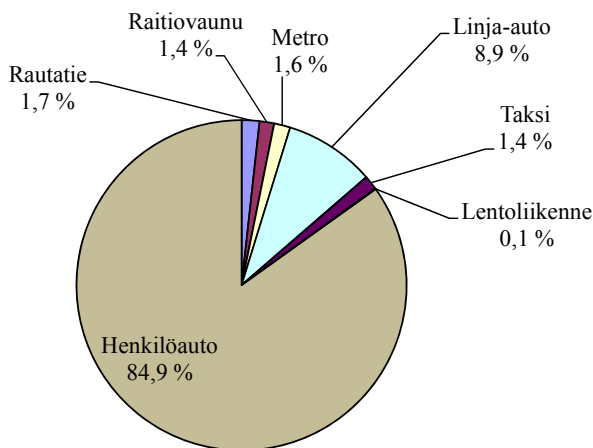
Seuraavaan taulukkoon on koottu suoritetilastoinnin keskeiset tulokset vuosilta 2013 ja 2011 sekä muutosprosentit. Lisäksi on ilmoitettu joukkoliikenteen osuus julkisesta liikenteestä. Loppuosa on tilausliikennettä.

JULKISEN LIIKENTEEN SUORITETILASTO	2013		2011		Muutos, %
		Joukko- liikenteen osuus		Joukko- liikenteen osuus	
SUORITTEET, milj.					
Ajoneuvokilometrit	1 464	48 %	1 512	47 %	-3,2 %
Paikkakilometrit	46 777	84 %	46 930	83 %	-0,3 %
Matkustajamäärä	602	90 %	593	89 %	1,5 %
Henkilökilometrit	11 698	83 %	11 720	82 %	-0,2 %
RAHOITUS, milj. euroa					
Suora rahoitus, ostot	311	99 %	284	98 %	9,2 %
Suora rahoitus, lipputuet	58	100 %	49	100 %	17,5 %
Matkakustannusten korvaukset	672	31 %	592	34 %	13,6 %
Yhteensä	1 041	55 %	926	57 %	12,4 %

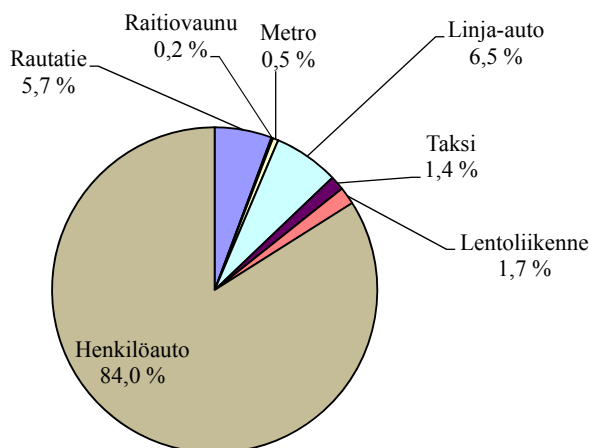
1 Henkilöliikenteen markkinaosuudet

Julkisen liikenteen suoritetilastoon kuuluvat kotimaan julkinen henkilöliikenne rautatie-, raitiovaunu-, metro-, linja-auto-, taksi- ja lentoliikenteen osalta. Vesiliikenteestä kuuluu tilastoon Suomenlinnan lautta, koska se on osa Helsingin kaupungin liikennelaitoksen (HKL) liikennettä. Lisäksi markkinaosuustarkasteluissa on mukana myös henkilöautoliikenne, jonka matkustajamäärä perustuu Henkilöliikennetutkimuksen¹ (HLT) 2010–11 tietoihin ja jonka henkilökilometrit on arvioitu HLT:n ja Liikenneviraston tietojen keskiarvona.

Markkinaosuudet matkustajamääristä vuonna 2013:



Markkinaosuudet henkilökilometreistä vuonna 2013:



¹ Henkilöliikennetutkimus 2010–11. Liikennevirasto; Henkilöliikennetutkimus 2004–05. Liikenne- ja viestintäministeriö; Henkilöliikennetutkimus 1998–99. Liikenneministeriön julkaisu 43/99. Lisätietoja on saatavilla internet-osoitteesta www.hlt.fi.

Matkustajamäärät ja henkilökilometrit Julkisen liikenteen suoritetilaston mukaan vuosina 2013 ja 2011:

Milj.	Rautatie	Raitio- vaunu	Metro	Linja- auto	Taksi	Lento- liikenne	SL lautta	Henkilö- auto	YHT. josta julkinen liikenne, %
2013 Matkustajat	69,3	56,6	63,4	352,7	55,8	2,4	1,8	3 372,3	3 974,3 15,1 %
2011 Matkustajat	68,4	53,7	61,5	346,8	58,6	2,7	1,7	3 329,1	3 922,4 15,1 %
2013 Hlö-km	4 135	124	400	4 737	1 037	1 260	5	61 256	72 955 16,0 %
2011 Hlö-km	3 965	118	397	4 825	1 087	1 324	4	61 867	73 587 15,9 %
Muutos 2013 vs. 2011, %									
Matkustajat	1,4 %	5,4 %	3,2 %	1,7 %	-4,8 %	-10,5 %	6,8 %	1,3 %	1,3 %
Hlö-km	4,3 %	5,4 %	0,9 %	-1,8 %	-4,6 %	-4,8 %	6,8 %	-1,0 %	-0,9 %

Henkilöautojen suoritteista ajokilometrit perustuvat Liikenneviraston lukuihin ja matkustajamäärät Henkilöliikennetutkimukseen (HLT), kun taas henkilökilometrit on arvioitu Liikenneviraston ja HLT:n lukujen keskiarvoina. Henkilöautojen suoritteiden aikasarjan laskennassa on käytetty HLT 1998–99, 2004–05 ja 2010–11 tietoja, jotka on korotettu Suomen koko väkiluvulla vuosittain.

Henkilöautojen suoritteet:

Vuosi	Ajo-km Milj.	Hlö-km Milj.	Matkoja Milj.	Vuosi	Ajo-km Milj.	Hlö-km Milj.	Matkoja Milj.
2013	46 510	61 256	3 372	2005	44 220	61 295	3 204
2012	46 620	61 549	3 351	2004	43 530	61 033	3 186
2011	46 780	61 867	3 329	2003	42 565	59 781	3 134
2010	46 245	61 696	3 307	2002	41 675	58 582	3 085
2009	45 950	61 698	3 286	2001	40 680	57 391	3 037
2008	45 285	61 433	3 265	1999	39 190	55 263	2 940
2007	45 560	61 818	3 243	1997	36 790	52 611	2 827
2006	44 610	61 361	3 223				

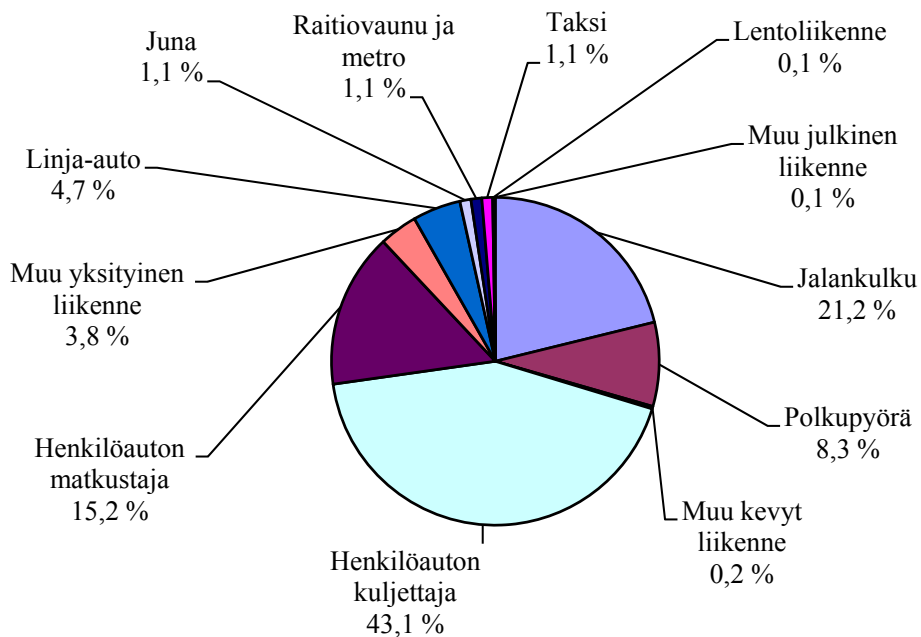
Henkilöliikennetutkimuksessa 2010–11 selvitettiin kaiken henkilöliikenteen markkinaosuuksia, mukaan lukien kevyt liikenne. Henkilöliikennetutkimuksen tulokset on esitetty alla vertailun vuoksi.

Päivittäiset matkat ja kuljetut kilometrit Henkilöliikennetutkimuksen 2010–11 mukaan:

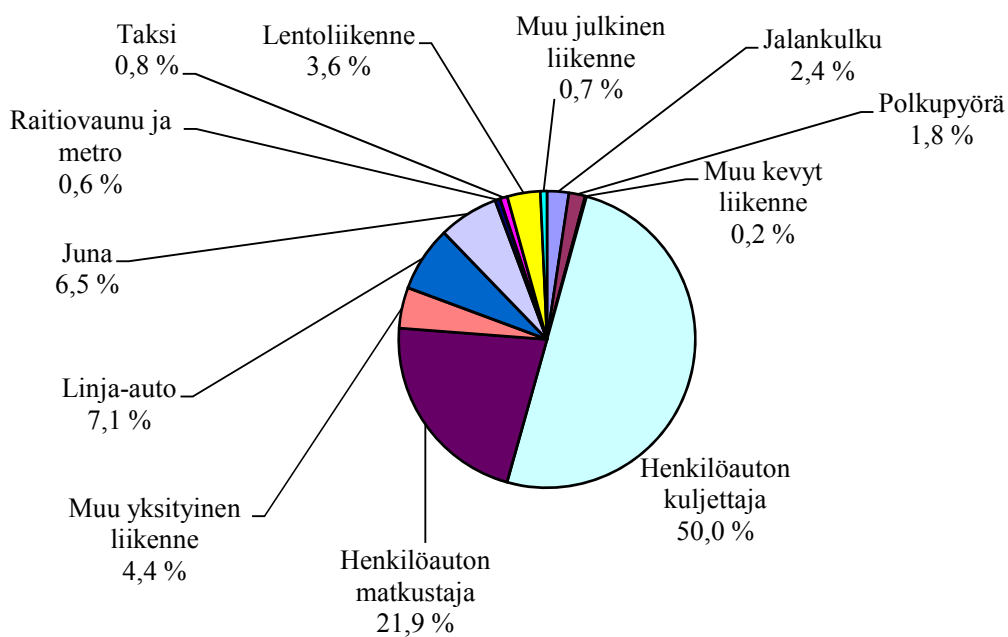
Kulkutapa	Jalan- kulkua	Polku- pyörä	Muu kevyt liikenne	Hlö- auton kuljet- taja	Hlö- auton matkus- taja	Muu yksit. liikenne	Linja- auto	Juna	Raitio- vaunu ja metro	Taksi	Lento- liikenne	Muu julkinen liikenne	YHT.
matkaa/hlö/vrk	0,61	0,24	0,01	1,25	0,44	0,11	0,14	0,03	0,03	0,03	0,003	0,004	2,89
km/hlö/vrk	0,99	0,73	0,07	20,80	9,10	1,84	2,96	2,71	0,23	0,34	1,50	0,29	41,39

Julkisen liikenteen osuus päivittäisistä matkoista oli 0,24 matkaa/henkilö eli 8,2 prosenttia ja päivittäisestä suoritteesta 8,04 kilometriä/henkilö eli 19,4 prosenttia, joka on hieman enemmän kuin suoritetilaston mukaan (16,0 %).

Keskimääräinen matkojen jakauma päivittäisinä matkamäärinä Henkilöliikennetutkimuksen 2010–11 mukaan:



Keskimääräinen matkojen jakauma päivittäin kuljettuina kilometreinä Henkilöliikennetutkimuksen 2010–11 mukaan:



2 Julkisen liikenteen suoritteet ja rahoitus

Tässä luvussa esitellään tietoja kaikista tehdyistä Julkisen liikenteen suoritetilastoista. Kokonaisuudessaan tämän (2013) ja edellisen (2011) tilaston tiedot on esitetty tämän luvun lopussa. Tulosten tarkastelussa on otettava huomioon luvussa 5 esitetyt lukuihin sisältyvät epävarmuustekijät.

Rahoitustietojen aikaväli on kaksi vuotta, koska niitä kerätään vain Julkisen liikenteen suoritetilaston yhteydessä. Suoritetietoja kerätään myös Julkisen liikenteen markkinaosuustilastoa varten, joten niissä aikaväli on yksi vuosi.

2.1 Suoritteet

Taulukoissa on kuvattu julkisen liikenteen tarjontaa ja kysyntää. Linja-autojen suoritelukuihin sisältyvät myös kaikki Linja-autoliittoon kuulumattomat yritykset vuodesta 2002 alkaen.

VR:n matkustajamäärien ja henkilökilometrien tilastointia on täsmennetty vuodesta 2006 alkaen, minkä vuoksi vuodet 2006 ja 2007 eivät ole täysin vertailukelpoisia aiempien vuosien kanssa. Täsmennykset koskevat kuukausilippujen tuottamia matkamääriä sekä joidenkin yhteysvälien ratakilometrien tilastointia. Näistä seuraa, että matkustajamäärät ja henkilökilometrit ovat hieman pienempiä kuin aiemmalla tavalla tilastoidut, eron ollessa kuitenkin alle 2 %.

Vuodesta 2006 alkaen YTV-alueen junaliikenteen henkilökilometrien laskennassa käytetty tarkempi keskimatkan pituus perustuu YTV:n lippulajitukimukseen. Aiemmin vuosina henkilökilometrit on saatu suoraan VR:ltä. Tässä tilastossa olevia YTV-/HSL-alueen vuosien 2006–2013 tarkempia henkilökilometrejä ei tämän takia voi suoraan verrata muihin aihealueen tilastoulkaisuihin (esimerkiksi Tilastokeskuksen julkaisemaan Liikennetilastolliseen vuosikirjaan).

Rautateiden kaukoliikenteessä tarjotut istuin- ja paikkakilometrit eivät ole täysin vertailukelpoiset vuosien 2009 ja 2011 välillä vuonna 2010 tapahtuneen laskentamenetelmien muutoksen vuoksi.

Ajoneuvokilometrit, milj. km

	Rautatie	Raitiovaunu	Metro	Linja-auto	Taksi	Lento- liikenne	SL lautta	Yhteensä
1997	175,4	5,4	8,9	433,2	678,9	20,5	0,1	1 322,3
1999	178,1	5,3	11,1	442,4	714,2	22,1	0,1	1 373,4
2001	178,1	5,5	11,7	454,8	728,5	23,3	0,1	1 401,9
2002	183,7	5,5	12,9	484,9	728,5	21,7	0,1	1 437,3
2003	188,4	5,5	12,9	454,2	721,7	22,3	0,1	1 405,1
2004	184,8	5,3	13,0	459,2	729,8	23,3	0,1	1 415,5
2005	183,3	5,3	13,2	457,2	769,2	24,4	0,1	1 452,6
2006	180,5	5,2	13,1	454,4	815,4	24,2	0,1	1 492,9
2007	182,5	5,2	13,5	458,5	829,0	22,7	0,1	1 511,4
2008	186,9	5,4	13,5	463,8	833,9	22,7	0,1	1 526,3
2009	186,0	5,5	14,2	451,1	806,2	22,7	0,1	1 485,8
2010	185,0	5,4	14,2	458,0	799,1	22,7	0,1	1 484,5
2011	192,0	5,4	14,6	452,8	822,3	24,5	0,1	1 511,6
2012	194,0	5,4	14,6	450,5	813,0	20,1	0,1	1 497,6
2013	201,9	5,6	14,8	442,0	780,9	18,8	0,1	1 464,0

Istuinkilometrit, milj. km (sisältää myös junaliikenteen makuupaikat)

	Rautatie	Raitio- vaunu	Metro	Linja- auto	Taksi	Lento- liikenne	SL lautta	Yhteensä
1997	10 067	213	577	20 450	3 415	2 025	24	36 772
1999	10 469	211	719	20 400	3 682	2 300	24	37 805
2001	10 885	219	755	20 989	3 787	2 435	18	39 088
2003	11 563	218	833	20 917	3 685	2 374	18	39 607
2004	11 141	233	840	21 152	3 740	2 410	19	39 535
2005	11 039	227	850	20 985	3 894	2 361	20	39 376
2006	11 329	223	843	20 813	4 321	2 378	21	39 928
2007	11 776	220	873	20 894	4 253	2 245	22	40 282
2008	12 051	235	871	21 063	4 281	2 384	22	40 906
2009	12 136	248	918	20 546	4 139	2 111	22	40 120
2010	11 180	259	920	20 576	4 103	2 054	22	39 114
2011	11 698	265	951	20 400	4 221	2 404	24	39 964
2012	12 102	272	946	19 977	4 174	2 131	26	39 628
2013	12 597	282	959	19 584	4 009	2 028	26	39 486

Paikkakilometrit, milj. km

	Rautatie	Raitio- vaunu	Metro	Linja- auto	Taksi	Lento- liikenne	SL lautta	Yhteensä
1997	11 179	472	1 284	23 830	3 415	2 025	41	42 247
1999	11 623	470	1 598	24 503	3 682	2 300	41	44 216
2001	12 095	490	1 682	25 459	3 787	2 435	23	45 972
2003	12 238	505	1 852	24 754	3 685	2 374	24	45 431
2004	11 841	489	1 871	24 910	3 740	2 410	22	45 283
2005	11 716	485	1 891	24 806	3 894	2 361	21	45 174
2006	12 252	478	1 876	24 551	4 321	2 378	22	45 878
2007	12 793	476	1 941	24 843	4 253	2 245	23	46 574
2008	13 110	501	1 944	25 115	4 281	2 384	23	47 358
2009	13 198	524	2 042	24 564	4 139	2 111	23	46 601
2010	12 138	539	2 031	24 831	4 103	2 054	23	45 720
2011	12 802	558	2 106	24 813	4 221	2 404	25	46 930
2012	13 346	573	2 095	24 352	4 174	2 131	27	46 699
2013	13 938	596	2 125	24 054	4 009	2 028	27	46 777

Matkustajamäärät, milj.

	Rautatie	Raitio- vaunu	Metro	Linja- auto	Taksi	Lento- liikenne	SL lautta	Yhteensä
1997	50,0	53,6	42,3	330,1	48,5	2,6	1,2	528,3
1999	53,2	55,5	49,5	338,1	51,0	2,8	1,4	551,5
2001	55,0	57,3	52,8	347,5	52,0	2,9	1,4	568,9
2002	57,7	56,1	54,9	345,4	52,0	2,7	1,5	570,3
2003	59,9	56,8	55,4	335,4	51,5	2,6	1,3	562,9
2004	60,1	56,6	55,4	326,8	52,1	2,8	1,4	555,3
2005	63,5	55,6	56,0	320,7	54,9	2,7	1,4	554,8
2006	63,8	52,8	56,8	318,6	58,1	2,8	1,4	554,2
2007	66,7	52,7	56,2	319,6	59,1	2,7	1,5	558,6
2008	69,9	53,9	57,6	331,4	59,5	2,7	1,5	576,5
2009	67,6	54,9	57,3	325,9	57,5	2,3	1,5	567,1
2010	69,0	54,5	57,1	339,8	57,0	2,2	1,6	581,1
2011	68,4	53,7	61,5	346,8	58,6	2,7	1,7	593,3
2012	69,3	57,2	62,2	351,8	58,0	2,7	1,6	602,8
2013	69,3	56,6	63,4	352,7	55,8	2,4	1,8	602,0

Henkilökilometrit, milj. km

	Rautatie	Raitio- vaunu	Metro	Linja- auto	Taksi	Lento- liikenne	SL lautta	Yhteensä
1997	3 376	116	301	4 600	902	1 133	3,3	10 432
1999	3 414	121	360	4 608	947	1 245	3,7	10 697
2001	3 282	119	385	4 685	965	1 319	3,8	10 759
2002	3 318	117	401	4 888	966	1 217	4,1	10 910
2003	3 338	118	404	4 642	957	1 206	3,6	10 669
2004	3 352	119	404	4 663	969	1 308	3,8	10 818
2005	3 478	117	409	4 565	1 019	1 289	3,8	10 879
2006	3 574	110	414	4 728	1 077	1 344	3,9	11 251
2007	3 820	110	411	4 731	1 096	1 338	4,0	11 509
2008	4 093	112	420	4 894	1 105	1 332	4,0	11 959
2009	3 918	114	418	4 539	1 069	1 154	4,2	11 217
2010	4 041	113	417	4 814	1 058	1 099	4,3	11 546
2011	3 965	118	397	4 825	1 087	1 324	4,5	11 720
2012	4 118	125	401	4 724	1 076	1 344	4,4	11 793
2013	4 135	124	400	4 737	1 037	1 260	4,8	11 698

Lähteet: VR-Yhtymä Oy, Linja-autoliitto, HSL, Tampereen joukkoliikenne, Turun joukkoliikennelautakunta, ELY-keskukset, Suomen Taksiliitto, Finavia, Tilastokeskus: Linja-autojen tilinpäätöstilasto, Suomenlinnan liikenne Oy.

Seutuliikenteellä tarkoitetaan useamman kuin yhden kunnan alueella tapahtuvaa kuntien välistä liikennettä, jonka tariffi on (yleensä) yhtenäinen. Tiedot sisältyvät edellä olevien taulukoiden matkustajamääriin ja henkilökilometreihin.

Seutuliikenteen matkustajamäärät on kerätty HSL:ltä sekä ELY-keskusten Seittiaineistosta. Matkustajamäärinä on käytetty tehtyjen matkojen määrää. Arviot keskimääräisistä matkan pituuksista perustuvat 2000-luvun puolivälin tietoihin, jotka on saatu silloisilta lääninhallituksilta. Henkilökilometrit on laskettu kertomalla matkustajamäärät keskimääräisillä matkan pituuksilla. Seutuliikennettä on alla olevan lisäksi paikallisjunien lähiliikenne HSL-alueella. Seutuliikenteeseen sisältyy myös vähäisiä määriä takseilla ajettavaa joukkoliikennettä. Taulukossa on esitetty Uudenmaan ELY-keskuksen osalta HSL-alueen seutuliikenne (ilman Helsingin, Espoon, Kauniaisten ja Vantaan sisäistä liikennettä) ja muu seutuliikenne erikseen.

Seutuliikenteen tietoja vuosilta 2013 ja 2011, bussiliikenne

HSL, ELY-keskus	2013			2011		
	Matkustajia	Keski- matka,	Hlö-km	Matkustajia	Keski- matka,	Hlö-km
	Milj.	km	Milj.	Milj.	km	Milj.
HSL, seutu	62,5	10	631	55,7	10	562
Etelä-Pohjanmaa	0,1	10	1	0,1	10	1
Kaakkois-Suomi	0,2	25	6	0,4	25	10
Keski-Suomi	0,2	10	2	0,6	10	6
Lappi	0,3	27	8	0,2	27	6
Pirkanmaa	0,3	10	3	2,9	10	29
Pohjois-Pohjanmaa	0,1	22	1	0,6	22	13
Pohjois-Savo	0,4	29	12	0,9	29	27
Uusimaa	2,0	25	50	2,7	25	67
Varsinais-Suomi	0,9	10	9	3,7	10	37
Yhteensä	66,9	11	722	67,8	11	758

Lähteet: HSL, ELY-keskukset.

2.2 Julkinen rahoitus

Rahoituksessa esitetyt rahasummat ovat nettomääräisiä, eli bruttokustannuksista on vähennetty rahoittajalle mahdollisesti tuloutuvat lipputulot. Vastaavasti menoista on vähennetty mahdolliset liikenteen hoitoon suoranaisesti kuulumattomat erät, esim. infrastruktuurikustannukset.

Rahoituksen laskentatapa on vaihdellut käytettävissä olevien tietojen mukaan. Tässä tilastossa on saatu käyttöön matkakustannusten korvausten osalta ELY-keskusten Seitti-aineiston tiedot, joita on käytetty vuosien 2003–2013 laskennassa erityisesti kuntien rahoituksen osalta. Koska vuoden 2001 ja vanhemmat tiedot on laskettu eri tavalla, kuntien rahoitustiedot vuosilta 2003 ja 2001 eivät ole täysin vertailukelpoiset.

Rahoitus on jakautunut suoraan rahoitukseen (valtion ja kuntien liikennepalvelujen ostot, lippuet eli taksa-alennusten ostot ja sopimusliikenteen alijäämien korvaukset) ja matkakustannusten korvauksiin seuraavien taulukoiden mukaisesti. Ostot ja lippuet on tarkemmin eroteltu liitteessä 4. Sopimusliikenteen alijäämien korvaukset katsotaan tilastossa ostoiksi. Metron laskennallinen ylijäämä (ainoa ylijäämäinen liikennemuoto) on aikaisemmissa tilastojulkaisuissa nollattu, koska sen on katsottu kuolettaneen metron rakentamisesta syntyneitä investointimenoja. Vuoden 2011 tilastosta alkaen metron laskennallinen ylijäämä on otettu mukaan täysimääräisesti. Tiedot on viety myös takautuvasti aina vuoteen 1997 asti.

Rahoituksen lähteet yhteensä, milj. euroa

Milj. euroa	Valtio			Kunnat			Julkishallinto yhteensä		
	Suora rahoitus	Matka- kustann. korvaukset	Yht.	Suora rahoitus	Matka- kustann. korvaukset	Yht.	Suora rahoitus	Matka- kustann. korvaukset	Yht.
1997	77,5	68,6	146,1	118,4	156,7	275,0	195,9	225,3	421,2
1999	75,5	85,8	161,3	116,7	172,4	289,1	192,2	258,2	450,4
2001	77,2	96,1	173,3	134,0	192,2	326,2	211,2	288,3	499,5
2003	77,7	104,1	181,7	130,6	242,9	373,6	208,3	347,0	555,3
2005	83,4	105,6	189,0	128,8	269,8	398,6	212,2	375,5	587,7
2007	82,1	135,5	217,6	147,1	299,5	446,6	229,2	435,0	664,2
2009	95,6	168,8	264,4	201,9	344,9	546,7	297,5	513,7	811,2
2011	100,6	205,9	306,5	232,9	386,1	619,1	333,5	592,0	925,5
2013	99,8	226,2	326,0	268,4	446,1	714,5	368,2	672,3	1 040,5

Rahoituksen lähteet joukkoliikenteelle, milj. euroa

Milj. euroa	Valtio			Kunnat			Julkishallinto yhteensä		
	Suora rahoitus	Matka- kustann. korvaukset	Yht.	Suora rahoitus	Matka- kustann. korvaukset	Yht.	Suora rahoitus	Matka- kustann. korvaukset	Yht.
1997	73,0	29,2	102,2	118,4	81,0	199,3	191,3	110,2	301,5
1999	70,4	37,3	107,7	116,7	82,3	199,0	187,2	119,6	306,8
2001	72,9	42,7	115,6	134,0	86,5	220,5	206,9	129,2	336,1
2003	77,3	47,0	124,3	130,6	114,2	244,9	207,9	161,2	369,1
2005	80,0	33,3	113,3	128,8	126,7	255,5	208,8	160,1	368,9
2007	78,6	34,3	112,8	147,1	150,3	297,4	225,6	184,6	410,2
2009	91,1	41,1	132,2	201,9	168,2	370,1	293,0	209,3	502,3
2011	96,1	43,1	139,3	232,9	155,8	388,8	329,1	199,0	528,1
2013	95,2	49,0	144,2	268,4	158,4	426,8	363,7	207,3	571,0

Rahoituksen lähteet tilausliikenteelle, milj. euroa

Milj. euroa	Valtio			Kunnat			Julkishallinto yhteensä		
	Suora rahoitus	Matka- kustann. korvaukset	Yht.	Suora rahoitus	Matka- kustann. korvaukset	Yht.	Suora rahoitus	Matka- kustann. korvaukset	Yht.
1997	4,6	39,4	43,9	-	75,7	75,7	4,6	115,1	119,6
1999	5,0	48,5	53,5	-	90,1	90,1	5,0	138,6	143,7
2001	4,3	53,4	57,7	-	105,8	105,8	4,3	159,1	163,4
2003	0,4	57,1	57,5	-	128,7	128,7	0,4	185,8	186,2
2005	3,4	72,3	75,7	-	143,1	143,1	3,4	215,4	218,8
2007	3,6	101,2	104,8	-	149,2	149,2	3,6	250,4	254,0
2009	4,5	127,7	132,2	-	176,6	176,6	4,5	304,3	308,8
2011	4,4	162,8	167,2	-	230,3	230,3	4,4	393,1	397,5
2013	4,6	177,2	181,8	-	287,8	287,8	4,6	465,0	469,5

Kokonaisrahoituksen kohdentuminen liikennetyypeittäin, milj. euroa

Milj. euroa	Kauko- liikenne	Suurten kaupunkien liikenne ^{*)}	Muu kaupunki- liikenne	Muu joukko- liikenne	Säännöll. tilaus- liikenne	Muu tilaus- liikenne	Yhteensä
1997	48,5	98,0	29,8	125,3	25,1	94,5	421,2
1999	47,9	94,5	31,5	132,8	26,2	117,4	450,4
2001	50,2	102,3	38,5	145,1	26,1	137,3	499,5
2003	54,9	108,1	31,5	174,6	45,8	140,4	555,3
2005	43,0	106,5	35,5	183,9	55,3	163,5	587,7
2007	38,1	119,3	41,1	211,8	57,1	196,9	664,2
2009	43,1	168,1	53,4	237,7	65,7	243,1	811,2
2011	46,7	199,4	57,8	224,1	95,8	301,6	925,5
2013	46,8	216,1	68,2	239,8	116,8	352,8	1 040,5

^{*)} Helsinki, Espoo ja Kauniainen, Vantaa, Tampere ja Turku.

Kokonaisrahoituksen kohdentuminen liikennemuodoittain, milj. euroa

Milj. euroa	Rautatie	Raitio- vaunu	Metro	Linja- auto	Taksi	Lento- liikenne	SL lautta	Yhteensä
1997	63,5	4,1	-3,8	213,6	141,8	0,9	1,0	421,2
1999	62,3	2,1	-5,1	224,2	165,4	0,4	1,1	450,4
2001	65,3	5,1	-5,9	245,4	187,7	0,4	1,5	499,5
2003	70,7	5,8	-7,8	272,9	211,5	0,7	1,6	555,3
2005	62,7	3,7	-11,3	288,7	240,0	1,3	2,3	587,7
2007	61,1	4,3	-12,0	319,4	288,5	0,5	2,4	664,2
2009	69,2	12,9	-8,7	386,1	346,8	2,3	2,6	811,2
2011	78,4	9,2	-17,9	437,7	412,8	2,8	2,7	925,5
2013	77,7	7,8	-22,4	498,4	473,2	3,4	2,3	1 040,5

Suoran rahoituksen kohdentuminen liikennemuodoittain, milj. euroa

Milj. euroa	Rautatie	Raitiovaunu	Metro	Linja-auto			Taksi	Lentoliikenne	SL lautta	Yhteensä
				Yhteensä	Ostot	Lippuuet				
1997	55,1	3,9	-4,2	138,9	126,2	12,6	0,7	0,5	1,0	195,9
1999	52,5	2,0	-5,5	140,9	127,5	13,4	1,2	0,0	1,1	192,2
2001	55,2	5,0	-6,3	154,3	137,5	16,8	1,5	0,0	1,5	211,2
2003	56,7	5,0	-8,6	151,9	128,5	23,5	1,5	0,2	1,6	208,3
2005	54,5	2,4	-12,6	163,6	137,9	25,7	1,3	0,8	2,3	212,2
2007	52,8	2,7	-13,7	183,7	152,6	31,1	1,3	-	2,3	229,2
2009	59,3	10,9	-10,9	232,1	189,5	42,5	1,8	1,7	2,6	297,5
2011	69,6	7,2	-20,2	269,0	222,9	46,1	2,9	2,3	2,7	333,5
2013	68,8	6,2	-24,2	311,3	256,5	54,8	0,8	3,0	2,3	368,2

Matkakustannusten korvausten kohdentuminen liikennemuodoittain, milj. euroa

Milj. euroa	Rautatie	Raitiovaunu	Metro	Linja-auto	Taksi	Lentoliikenne	SL lautta	Yhteensä
1997	8,4	0,2	0,4	74,8	141,1	0,4	0,0	225,3
1999	9,8	0,1	0,4	83,3	164,2	0,3	0,0	258,2
2001	10,0	0,1	0,5	91,1	186,1	0,4	0,0	288,3
2003	14,0	0,8	0,8	121,0	210,0	0,5	0,0	347,0
2005	8,3	1,4	1,4	125,2	238,7	0,5	0,0	375,5
2007	8,3	1,6	1,7	135,7	287,1	0,5	0,0	435,0
2009	9,9	2,1	2,2	154,0	344,9	0,6	-	513,7
2011	8,8	2,0	2,3	168,7	409,9	0,5	-	592,0
2013	8,9	1,7	1,9	187,1	472,4	0,4	-	672,3

Lähteet: liikenne- ja viestintäministeriö; puolustusministeriö; työ- ja elinkeinoministeriö; ELY-keskukset; Kela; HSL; Tampereen joukkoliikenne; Turun joukkoliikennelautakunta; Tilastokeskus; Kuntien talous- ja toimintatilasto; Kuntien henkilökuljetuskustannukset (LM 40/97); Liikennepalvelut 2001, Liikenne- ja viestintäministeriön raportti 3.6.2001.

Liikenne- ja viestintäministeriön sekä ELY-keskusten ostoliikennettä vastaavat suoritukset (ajokilometrit) on voitu selvittää seuraavilta osin:

Ostoliikenne	2013		2011	
	Milj. euroa	Milj. km	Milj. euroa	Milj. km
Kaukoliikenteen ostot (LVM)				
- rautatieliikenne	33,6	5,2 ^{*)}	34,7	6,2 ^{*)}
- lentoliikenne	1,5	..	1,2	..
Lähiliikenteen ostot (LVM)				
- rautatieliikenne	9,7	4,7 ^{*)}	10,1	4,7 ^{*)}
Runkoliikenteen ostot (ELY-keskukset)	22,5	18,7	23,4	29,0
- linja-autot	21,7	17,9	20,5	27,7
- taksit	0,8	0,8	2,9	1,4

^{*)} junakilometriä

Lähteet: Liikenne- ja viestintäministeriö, Liikennevirasto.

2.3 ELY-keskusten joukkoliikennerahoitus

Vuoden 2010 alussa läänijako lakkautettiin ja tilalle perustettiin 15 ELY-keskusta, joista yhdeksän vastaa myös liikenteeseen liittyvistä asioista. Tässä luvussa tarkastellaan ELY-keskusten myöntämiä valtiontukia joukkoliikenteelle. Ne ja niitä vastaavat suoritteet sisältyvät tämän raportin lukuihin. Taulukoiden lukuihin ei sisälly joukkoliikenteen kehitys-, kokeilu- eikä tiedotuskustannuksia.

Tiedot ELY-keskusten myöntämisestä joukkoliikennetuista eivät ole täysin vertailukelpoiset vuosien 2013 ja 2011 välillä. Liikennevirasto myönsi vuodelle 2013 erillistä keski-suurten kaupunkiseutujen joukkoliikennetukea (10 milj. euroa). Tuki on aiemmin sisällytynyt ELY-keskuksille osoitettuun joukkoliikenteen määrärahoihin.

Joukkoliikennerahoitus ELY-keskuksittain vuonna 2013, milj. euroa

Milj. euroa	Runko- liikenne	Paikallis- liikenne	Palvelu- liikenne	Kaupunki- liput	Seutu- liput	Työ- matka- liput	Yht.
ELY-keskus							
Etelä-Pohjanmaa	2,8	0,2	0,1	0,1	0,1	-	3,3
Kaakkois-Suomi	1,0	0,2	0,0	0,0	0,1	-	1,5
Keski-Suomi	1,6	0,1	-	-	0,2	-	1,9
Lappi	2,5	0,2	0,3	0,3	0,1	-	3,4
Pirkanmaa	1,4	0,1	-	0,0	0,3	-	1,9
Pohjois-Pohjanmaa	4,7	0,2	0,1	0,0	0,1	0,0	5,2
Pohjois-Savo	5,4	0,3	0,2	0,3	0,4	-	6,5
Uusimaa	1,8	0,7	0,3	0,3	0,2	1,1	4,4
Varsinais-Suomi	1,3	0,4	0,0	-	0,8	-	2,5
Yhteensä	22,5	2,4	1,1	1,1	2,4	1,1	30,6

Lähde: Liikennevirasto

Joukkoliikennerahoitus ELY-keskuksittain vuonna 2011, milj. euroa

Milj. euroa	Runko- liikenne	Paikallis- liikenne	Palvelu- liikenne	Kaupunki- liput	Seutu- liput	Työ- matka- liput	Yht.
ELY-keskus							
Etelä-Pohjanmaa	2,5	0,5	0,2	0,4	0,2	-	3,7
Kaakkois-Suomi	1,2	0,6	0,3	1,2	0,2	-	3,6
Keski-Suomi	1,6	0,1	0,2	0,8	0,4	-	3,2
Lappi	2,4	0,2	0,2	0,3	0,2	-	3,3
Pirkanmaa	1,5	0,1	0,0	0,0	1,3	-	3,0
Pohjois-Pohjanmaa	4,6	0,2	0,3	0,5	0,3	0,0	5,9
Pohjois-Savo	5,8	0,2	0,4	1,1	0,7	-	8,3
Uusimaa	2,2	1,0	0,3	1,0	0,6	0,7	5,7
Varsinais-Suomi	1,6	0,9	0,1	0,3	1,9	-	4,8
Yhteensä	23,4	3,8	2,1	5,7	5,9	0,7	41,6

Lähde: Liikennevirasto

Seuraavassa kahdessa taulukossa tarkastellaan lähemmin ELY-keskusten jakamaa valtionapua palveluliikenteelle.

Palveluliikenteen valtionavut ja matkustajamäärät ELY-keskuksittain vuonna 2013

ELY-keskus	Valtionapu Milj. euroa	Ajo- kilometrit	Matkustaja- määrät	Rahoitus euroa/ matkustaja
Etelä-Pohjanmaa	0,1	222 000	40 158	2,4
Kaakkois-Suomi	0,0
Keski-Suomi	-	-	-	-
Lappi	0,3	249 000	71 993	3,6
Pirkanmaa	-	-	-	-
Pohjois-Pohjanmaa	0,1	155 000	28 519	4,8
Pohjois-Savo	0,2	193 000	58 191	2,7
Uusimaa	0,3	392 000	115 207	2,9
Varsinais-Suomi	0,0	45 000	5 204	5,3
Yhteensä	1,1	1 256 000	319 272	3,3

Lähde: Liikennevirasto

Palveluliikenteen valtionavut ja matkustajamäärät ELY-keskuksittain vuonna 2011

ELY-keskus	Valtionapu Milj. euroa	Ajo- kilometrit	Matkustaja- määrät	Rahoitus euroa/ matkustaja
Etelä-Pohjanmaa	0,2	477 000	116 887	1,8
Kaakkois-Suomi	0,3	651 000	121 103	2,9
Keski-Suomi	0,2	94 000	23 455	7,8
Lappi	0,2	233 000	90 914	2,5
Pirkanmaa	0,0	29 000	4 651	3,4
Pohjois-Pohjanmaa	0,3	414 000	79 940	3,6
Pohjois-Savo	0,4	607 000	159 441	2,6
Uusimaa	0,3	436 000	123 380	2,4
Varsinais-Suomi	0,1	144 000	21 732	4,4
Yhteensä	2,1	3 085 000	741 503	2,8

Lähde: Liikennevirasto

2.4 Julkisen liikenteen liikevaihto

Seuraavissa taulukoissa on esitetty julkisen liikenteen liikevaihto ja rahoitus liikenne-
muodoittain vuosina 2013 ja 2011 sekä niiden välinen muutos. Suoralla rahoituksella
tarkoitetaan valtion ja kuntien liikenteen ostoja, valtionapuja ja suurten kaupunkien
alijäämäkorvausten nettoa. Matkakustannusten korvauksiin sisältyvät korvaukset
erityisryhmille ja erityisryhmien alennusliput.

Juljisen liikenteen subventioaste (julkishallinnon suoran rahoituksen osuus liike-
vaihdosta) vuonna 2013 oli 12,6 % lentoliikenne mukaan luettuna ja 13,4 % ilman
lentoliikennettä. Vuoden 2011 osalta vastaavat luvut olivat 11,8 ja 12,7 %.

Juljisen liikenteen liikevaihto vuonna 2013, milj. euroa

2013, milj. euroa	Liike- vaihto	Valtio			Kunnat			Julkishallinto yhteensä			Subventio- aste	
		Suora rahoitus	Matka- korv.	Yht.	Suora rahoitus	Matka- korv.	Yht.	Suora rahoitus	Matka- korv.	Yht.		
Liikennemuoto, liikennetyyppi											Osuus lv:sta	
Rautatieliikenne yhteensä	458	44,1	6,0	50,1	24,7	2,9	27,6	68,8	8,9	77,7	17,0 %	15,0 %
Kaukoliikenne	339	33,6	3,8	37,4	-	-	-	33,6	3,8	37,4	11,0 %	9,9 %
HSL-alue	56	0,8	-	0,8	24,7	1,3	26,0	25,5	1,3	26,8	47,8 %	45,6 %
Muu Helsingin lähiliikenne	63	9,7	2,2	11,9	-	1,6	1,6	9,7	3,8	13,5	21,4 %	15,3 %
Raitiovaunu, metro ja SL lautta	78	2,0	-	2,0	-17,8	3,5	-14,3	-15,8	3,5	-12,3		
Bussiliikenne yhteensä	1 133	51,4	44,4	95,8	260,0	142,6	402,6	311,3	187,1	498,4	44,0 %	27,5 %
Suurten kaupunkien bussiliikenne 1)	390	5,6	0,2	5,8	189,1	6,7	195,7	194,7	6,9	201,5	51,7 %	49,9 %
Bussien tilausliikenne 2)	210	4,6	1,9	6,5	-	72,5	72,5	4,6	74,4	79,0	37,6 %	2,2 %
Muu bussiliikenne 3)	533	41,2	42,4	83,5	70,9	63,5	134,4	112,1	105,8	217,9	40,9 %	21,0 %
Kaukoliikenne	83	-	6,0	6,0	-	-	-	-	6,0	6,0	7,2 %	-
Muu linjaliikenne	450	41,2	36,3	77,5	70,9	63,5	134,4	112,1	99,8	211,9	47,1 %	24,9 %
Taksiliikenne yhteensä 4)	1 061	0,8	175,3	176,1	-	297,1	297,1	0,8	472,4	473,2	44,6 %	0,1 %
Lentoliikenne	199	1,5	0,4	1,9	1,5	-	1,5	3,0	0,4	3,4	1,7 %	1,5 %
Yhteensä	2 929	99,8	226,2	326,0	268,4	446,1	714,5	368,2	672,3	1 040,5	35,5 %	12,6 %

Lähteet: Tilastokeskus, Linja-autoliitto, HSL, Tampereen joukkoliikenne, Turun joukkoliikennelautakunta, Finnair Oy, Flybe Finland Oy, ELY-keskukset.

Juljisen liikenteen liikevaihto vuonna 2011, milj. euroa

2011, milj. euroa	Liike- vaihto	Valtio			Kunnat			Julkishallinto yhteensä			Subventio- aste	
		Suora rahoitus	Matka- korv.	Yht.	Suora rahoitus	Matka- korv.	Yht.	Suora rahoitus	Matka- korv.	Yht.		
Liikennemuoto, liikennetyyppi											Osuus lv:sta	
Rautatieliikenne yhteensä	421	45,6	5,1	50,8	24,0	3,6	27,6	69,6	8,8	78,4	18,6 %	16,5 %
Kaukoliikenne	320	34,7	3,6	38,3	-	-	-	34,7	3,6	38,3	12,0 %	10,8 %
HSL-alue	52	0,9	-	0,9	24,0	1,6	25,6	24,8	1,6	26,4	51,1 %	48,0 %
Muu Helsingin lähiliikenne	49	10,1	1,5	11,6	-	2,0	2,0	10,1	3,5	13,7	27,7 %	20,5 %
Raitiovaunu, metro ja SL lautta	75	2,2	-	2,2	-12,5	4,3	-8,2	-10,3	4,3	-6,1		
Bussiliikenne yhteensä	1 089	48,7	39,4	88,0	220,4	129,3	349,7	269,0	168,7	437,7	40,2 %	24,7 %
Suurten kaupunkien bussiliikenne 1)	347	5,9	0,2	6,1	164,8	8,1	172,9	170,7	8,3	179,1	51,5 %	49,1 %
Bussien tilausliikenne 2)	192	4,4	1,8	6,3	-	55,2	55,2	4,4	57,1	61,5	32,0 %	2,3 %
Muu bussiliikenne 3)	549	38,3	37,3	75,6	55,6	65,9	121,5	93,9	103,2	197,1	35,9 %	17,1 %
Kaukoliikenne	85	-	5,6	5,6	-	-	-	-	5,6	5,6	6,6 %	-
Muu linjaliikenne	464	38,3	31,7	70,0	55,6	65,9	121,5	93,9	97,6	191,5	41,2 %	20,2 %
Taksiliikenne yhteensä 4)	1 019	2,9	160,9	163,8	-	248,9	248,9	2,9	409,9	412,8	40,5 %	0,3 %
Lentoliikenne	221	1,2	0,5	1,7	1,1	-	1,1	2,3	0,5	2,8	1,3 %	1,1 %
Yhteensä	2 825	100,6	205,9	306,5	232,9	386,1	619,1	333,5	592,0	925,5	32,8 %	11,8 %

Lähteet: VR-Yhtymä Oy, Linja-autoliitto, HSL, Tampereen joukkoliikenne, Turun joukkoliikennelautakunta, Finnair Oy, Blue1 Oy, Flybe Finland Oy, ELY-keskukset, Tilastokeskus.

- 1) Kaikki Helsingin, Espoon, Kauniaisten, Vantaan, Tampereen ja Turun sopimusliikenne. Liikevaihdoista on vähennetty infrastruktuuri- ja viranomaiskulujen tyypiset menot. Suoran rahoituksen luvuista on vähennetty lipputulot.
- 2) Sisältää kaiken linja-autojen tilausliikenteen, myös kuntien koulubussit ja varusmiesten tilausajot.
- 3) Sisältää kaiken muun linja-autoliikenteen paitsi kohdassa 1) mainitun suurten kaupunkien liikenteen ja kohdassa 2) mainitun tilausliikenteen. Ei sisällä posti- ja rahtituottoja.
- 4) Sisältää taksit ja invataksit.

Julkisen liikenteen liikevaihdon muutos vuosina 2013–2011, milj. euroa

Erotus 2013-2011, milj. euroa	Liikevaihto	Valtio			Kunnat			Julkishallinto yhteensä			Subventioaste	
		Suora rahoitus	Matka-korv.	Yht.	Suora rahoitus	Matka-korv.	Yht.	Suora rahoitus	Matka-korv.	Yht.		
Liikennemuoto, liikennetyyppi											Osuus lv:sta %-yks.	%-yks.
Rautatieliikenne yhteensä	37	-1,5	0,9	-0,6	0,7	-0,7	-0,0	-0,8	0,1	-0,7	-1,6	-1,5
Kaukoliikenne	18	-1,1	0,2	-0,9	-	-	-	-1,1	0,2	-0,9	-0,9	-0,9
HSL-alue	4	-0,0	-	-0,0	0,7	-0,3	0,4	0,7	-0,3	0,4	-3,3	-2,5
Muu Helsingin lähiliikenne	14	-0,4	0,7	0,3	-	-0,4	-0,4	-0,4	0,3	-0,1	-6,4	-5,2
Raitiovaunu, metro ja SL lautta	3	-0,1	-	-0,1	-5,3	-0,8	-6,0	-5,4	-0,8	-6,2		
Bussiliikenne yhteensä	44	2,7	5,1	7,8	39,6	13,3	53,0	42,3	18,4	60,8	3,8	2,8
Suurten kaupunkien bussiliikenne 1)	43	-0,3	-0,0	-0,3	24,3	-1,5	22,8	24,0	-1,5	22,5	0,1	0,8
Bussien tilausliikenne 2)	18	0,1	0,1	0,2	-	17,3	17,3	0,1	17,3	17,5	5,6	-0,1
Muu bussiliikenne 3)	-16	2,9	5,0	7,9	15,3	-2,5	12,9	18,2	2,6	20,8	5,0	3,9
Kaukoliikenne	-1	-	0,4	0,4	-	-	-	-	0,4	0,4	0,6	-
Muu linjaliikenne	-15	2,9	4,7	7,5	15,3	-2,5	12,9	18,2	2,2	20,4	5,9	4,7
Taksiliikenne yhteensä 4)	42	-2,1	14,4	12,3	-	48,2	48,2	-2,1	62,6	60,5	4,1	-0,2
Lentoliikenne	-21	0,3	-0,1	0,2	0,4	-	0,4	0,7	-0,1	0,6	0,4	0,5
Yhteensä	104	-0,8	20,3	19,5	35,5	60,0	95,5	34,7	80,3	115,0	2,8	0,8

- 1) Kaikki Helsingin, Espoon, Kauniaisten, Vantaan, Tampereen ja Turun sopimusliikenne. Liikevaihdoista on vähennetty infrastruktuuri- ja viranomaiskulujen tyypiset menot. Suoran rahoituksen luvuista on vähennetty lipputulot.
- 2) Sisältää kaiken linja-autojen tilausliikenteen, myös kuntien koulubussit ja varusmiesten tilausajot.
- 3) Sisältää kaiken muun linja-autoliikenteen paitsi kohdassa 1) mainitun suurten kaupunkien liikenteen ja kohdassa 2) mainitun tilausliikenteen. Ei sisällä posti- ja rahtituottoja.
- 4) Sisältää taksit ja invataksit.

2.5 Tilastotaulukot

Suomen sisäinen matkustajaliikenne

1. JULKISEN LIIKENTEEN SUORITTEET VUONNA 2013

2013	Tarjonta, milj. km					Kysyntä, milj.				Käyttöaste	
	Ajoneuvo	Osuus	Istuin	Paikka	Osuus	Matkustajat	Osuus	Hlö-km	Osuus	Istuin	Paikka
JOUKKOLIIKENNE	705,2	48,2%	31 845,4	39 135,9	83,7%	541,7	90,0%	9 727,6	83,2%	31 %	25 %
Kaukoliikenne	245,8	16,8%	14 675,2	15 111,6	32,3%	22,8	3,8%	5 036,3	43,1%	34 %	33 %
Rautatie 1) 2)	164,0	11,2%	9 439,2	9 875,7	21,1%	13,6	2,3%	3 153,0	27,0%	33 %	32 %
Linja-auto	62,9	4,3%	3 207,5	3 207,5	6,9%	6,8	1,1%	623,3	5,3%	19 %	19 %
Lento 3)	18,8	1,3%	2 028,5	2 028,5	4,3%	2,4	0,4%	1 260,1	10,8%	62 %	62 %
Suurten kaupunkien liikenne	158,8	10,8%	7 635,9	12 601,0	26,9%	393,8	65,4%	2 541,8	21,7%	33 %	20 %
Rautatie 1)	22,5	1,5%	1 693,0	2 289,0	4,9%	43,7	7,3%	497,9	4,3%	29 %	22 %
Raitiovaunu 1)	5,6	0,4%	282,4	595,6	1,3%	56,6	9,4%	123,9	1,1%	44 %	21 %
Metro 1)	14,8	1,0%	959,2	2 124,9	4,5%	63,4	10,5%	400,2	3,4%	42 %	19 %
Linja-auto	115,9	7,9%	4 675,2	7 564,4	16,2%	228,4	37,9%	1 515,1	13,0%	32 %	20 %
Suomenlinnan lautta	0,1	0,0%	26,1	27,1	0,1%	1,8	0,3%	4,8	0,0%	18 %	18 %
Muu kaupunkiliikenne	67,4	4,6%	2 900,8	4 385,0	9,4%	60,0	10,0%	431,7	3,7%	15 %	10 %
Linja-auto	67,4	4,6%	2 900,8	4 385,0	9,4%	60,0	10,0%	431,7	3,7%	15 %	10 %
Muu joukkoliikenne	233,2	15,9%	6 633,5	7 038,2	15,0%	65,1	10,8%	1 717,7	14,7%	26 %	24 %
Rautatie 1)	15,4	1,1%	1 465,0	1 773,0	3,8%	12,1	2,0%	484,0	4,1%	33 %	27 %
Linja-auto	96,9	6,6%	4 548,1	4 644,8	9,9%	40,0	6,6%	936,6	8,0%	21 %	20 %
Taksi 4)	120,8	8,3%	620,4	620,4	1,3%	13,0	2,2%	297,1	2,5%	48 %	48 %
TILAUSLIIKENNE	758,8	51,8%	7 640,6	7 640,6	16,3%	60,3	10,0%	1 970,7	16,8%	26 %	26 %
Säännöllinen tilausliikenne	74,8	5,1%	1 173,6	1 173,6	2,5%	11,8	2,0%	237,1	2,0%	20 %	20 %
Linja-auto	21,4	1,5%	899,5	899,5	1,9%	6,4	1,1%	122,5	1,0%	14 %	14 %
Taksi 4)	53,4	3,6%	274,1	274,1	0,6%	5,3	0,9%	114,6	1,0%	42 %	42 %
Muu tilausliikenne	684,0	46,7%	6 467,0	6 467,0	13,8%	48,6	8,1%	1 733,6	14,8%	27 %	27 %
Linja-auto 5)	77,3	5,3%	3 352,7	3 352,7	7,2%	11,1	1,8%	1 108,2	9,5%	33 %	33 %
Taksi 4)	606,6	41,4%	3 114,3	3 114,3	6,7%	37,5	6,2%	625,4	5,3%	20 %	20 %
JULKINEN LIIKENNE YHT.	1 464,0	100,0%	39 486,0	46 776,5	100,0%	602,0	100,0%	11 698,3	100,0%	30 %	25 %
Liikennemuodot											
Rautatie	201,9	13,8%	12 597,2	13 937,7	29,8%	69,3	11,5%	4 134,9	35,3%	33 %	30 %
Raitiovaunu	5,6	0,4%	282,4	595,6	1,3%	56,6	9,4%	123,9	1,1%	44 %	21 %
Metro	14,8	1,0%	959,2	2 124,9	4,5%	63,4	10,5%	400,2	3,4%	42 %	19 %
Linja-auto	442,0	30,2%	19 583,8	24 054,0	51,4%	352,7	58,6%	4 737,5	40,5%	24 %	20 %
Taksi	780,9	53,3%	4 008,8	4 008,8	8,6%	55,8	9,3%	1 037,0	8,9%	26 %	26 %
Lento	18,8	1,3%	2 028,5	2 028,5	4,3%	2,4	0,4%	1 260,1	10,8%	62 %	62 %
Suomenlinnan lautta	0,1	0,0%	26,1	27,1	0,1%	1,8	0,3%	4,8	0,0%	18 %	18 %

Ajosuoritteet ilman siirto- ja huoltoajoja (hyvin pieniä määriä sisältyy suoritteeseen rautateillä). Istuin- ja paikka-km on laskettu ilman kuljettajan paikkaa. Suurten kaupunkien liikenne sisältää Helsingin, Espoon, Kauniaisten, Vantaan, Tampereen ja Turun liikenteen. Linja-autojen lukuihin sisältyvät myös sellaiset yritykset, jotka eivät kuulu Linja-autoliittoon.

1) Tarjonta vaunukilometrejä.

2) Rautateiden kaukoliikenteeseen sisältyy Venäjän-liikenteen Suomen puoleinen osa. Makuupaikat sisältyvät istumapaikkoihin.

3) Lentoliikenteeseen sisältyvät kaikki merkittävät kotimaan liikennettä lentäneet yhtiöt. Tilauslentoliikennettä ei enää tilastoida erikseen vaan se on osana kaukoliikennettä, johon sisältyy myös lentotaksiliikenne (josta vain matkustajamäärät tiedossa, liikenne vähäistä).

4) Taksien kokonaissuorite perustuu taksien ELY-keskuksille ilmoittamiin ammattiajokilometreihin, joista säännöllisen tilausliikenteen osuus arvioidaan peruskoulujen oppilaskuljetuskustannusten kehityksen ja taksien taksojen muutosten avulla. Loppuosa on muuta tilausliikennettä (eli ns. normaaleja taksiajoja) tai muuta joukkoliikennettä; näiden keskinäisten osuuksien on oletettu säilyneen ennallaan edellisestä Taksiliikenteen suoritettukimuksesta lähtien.

5) Linja-autojen tilausliikenteeseen sisältyy myös ulkomaan bussimatkailu, koska osa siitä tapahtuu Suomen puolella.

Suomen sisäinen matkustajaliikenne

2. JULKISTEN VAROJEN KÄYTTÖ VUONNA 2013

2013	Kokonaissuorite, milj.						Kokonaisrahoitus 1)				
	Ajon.km	Osuus	Matkustajat	Osuus	Hlö-km	Osuus	Milj. euroa	Osuus 2)	Senttiä/ ajo-km	Senttiä/ matkust.	Senttiä/ hlö-km
JOUKKOLIIKENNE	705,2	48,2%	541,7	90,0%	9 727,6	83,2%	571,0	54,9%	81,0	105,4	5,9
Kaukoliikenne	245,8	16,8%	22,8	3,8%	5 036,3	43,1%	46,8	4,5%	19,1	205,5	0,9
Rautatie	164,0	11,2%	13,6	2,3%	3 153,0	27,0%	37,4	3,6%	22,8	275,8	1,2
Linja-auto	62,9	4,3%	6,8	1,1%	623,3	5,3%	6,0	0,6%	9,6	88,0	1,0
Lento	18,8	1,3%	2,4	0,4%	1 260,1	10,8%	3,4	0,3%	18,2	143,1	0,3
Suurten kaupunkien liikenne	158,8	10,8%	393,8	65,4%	2 541,8	21,7%	216,1	20,8%	136,1	54,9	8,5
Rautatie	22,5	1,5%	43,7	7,3%	497,9	4,3%	26,8	2,3%	119,2	61,4	5,4
Raitiovaunu	5,6	0,4%	56,6	9,4%	123,9	1,1%	7,8	0,7%	140,4	13,8	6,3
Metro	14,8	1,0%	63,4	10,5%	400,2	3,4%	-22,4				
Linja-auto	115,9	7,9%	228,4	37,9%	1 515,1	13,0%	201,5	17,6%	173,8	88,2	13,3
Suomenlinnan lautta	0,1	0,0%	1,8	0,3%	4,8	0,0%	2,3	0,2%	2 810,3	130,2	48,2
Muu kaupunkiliikenne	67,4	4,6%	60,0	10,0%	431,7	3,7%	68,2	6,6%	101,2	113,8	15,8
Linja-auto	67,4	4,6%	60,0	10,0%	431,7	3,7%	68,2	6,6%	101,2	113,8	15,8
Muu joukkoliikenne	233,2	15,9%	65,1	10,8%	1 717,7	14,7%	239,8	23,0%	102,9	368,3	14,0
Rautatie	15,4	1,1%	12,1	2,0%	484,0	4,1%	13,5	1,3%	87,7	111,7	2,8
Linja-auto	96,9	6,6%	40,0	6,6%	936,6	8,0%	143,6	13,8%	148,2	358,9	15,3
Taksi	120,8	8,3%	13,0	2,2%	297,1	2,5%	82,7	7,9%	68,4	636,0	27,8
TILAUSLIIKENNE	758,8	51,8%	60,3	10,0%	1 970,7	16,8%	469,5	45,1%	61,9	778,3	23,8
Säännöllinen tilausliikenne	74,8	5,1%	11,8	2,0%	237,1	2,0%	116,8	11,2%	156,1	991,5	49,2
Linja-auto	21,4	1,5%	6,4	1,1%	122,5	1,0%	78,7	7,6%	367,4	1 220,1	64,2
Taksi	53,4	3,6%	5,3	0,9%	114,6	1,0%	38,1	3,7%	71,3	714,8	33,2
Muu tilausliikenne	684,0	46,7%	48,6	8,1%	1 733,6	14,8%	352,8	33,9%	51,6	726,5	20,3
Linja-auto	77,3	5,3%	11,1	1,8%	1 108,2	9,5%	0,3	0,0%	0,4	2,6	0,0
Taksi	606,6	41,4%	37,5	6,2%	625,4	5,3%	352,5	33,9%	58,1	940,6	56,4
JULKINEN LIIKENNE YHT.	1 464,0	100,0%	602,0	100,0%	11 698,3	100,0%	1 040,5	100,0%	71,1	172,8	8,9
Liikennemuodot											
Rautatie	201,9	13,8%	69,3	11,5%	4 134,9	35,3%	77,7	7,2%	38,5	112,1	1,9
Raitiovaunu	5,6	0,4%	56,6	9,4%	123,9	1,1%	7,8	0,7%	140,4	13,8	6,3
Metro	14,8	1,0%	63,4	10,5%	400,2	3,4%	-22,4				
Linja-auto	442,0	30,2%	352,7	58,6%	4 737,5	40,5%	498,4	46,1%	112,8	141,3	10,5
Taksi	780,9	53,3%	55,8	9,3%	1 037,0	8,9%	473,2	45,5%	60,6	848,1	45,6
Lento	18,8	1,3%	2,4	0,4%	1 260,1	10,8%	3,4	0,3%	18,2	143,1	0,3
Suomenlinnan lautta	0,1	0,0%	1,8	0,3%	4,8	0,0%	2,3	0,2%	2 810,3	130,2	48,2

1) Kokonaisrahoitukseen sisältyvät:

- liikenne- ja viestintäministeriön ja ELY-keskusten liikenteen ostot sekä valtionavut
- opetus-, sosiaali- ja terveystoimen, puolustusministeriön sekä työ- ja elinkeinoministeriön ostamat tilausajot ja suorittamat matkakustannusten korvaukset
- kuntien liikennepalvelujen ostot, kuntien maksamat alijäämien korvaukset ja lippu- ja matkatuet.

Mahdolliset infrastruktuurikustannukset ja joukkoliikennettä järjestävien viranomaisten kustannukset eivät sisälly rahoituslukuun.

2) Metron laskennallinen negatiivinen alijäämä on ositettu liikennetyypin "Suurten kaupunkien liikenne" sisällä eri liikennemuodoille prosenttiosuuksia laskettaessa.

Suomen sisäinen matkustajaliikenne

3. JULKISTEN VAROJEN KOHDENTAMINEN VUONNA 2013

2013	Milj. hlö-km	Suora rahoitus 1)			Matkakust. korv. 2)			Kokonaisrahoitus 3)		
		Milj. euroa	Osuus 4)	Senttiä/ hlö-km	Milj. euroa	Osuus	Senttiä/ hlö-km	Milj. euroa	Osuus 4)	Senttiä/ hlö-km
JOUKKOLIIKENNE	9 727,6	363,7	98,8%	3,7	207,3	30,8%	2,1	571,0	54,9%	5,9
Kaukoliikenne	5 036,3	36,6	9,9%	0,7	10,2	1,5%	0,2	46,8	4,5%	0,9
Rautatie	3 153,0	33,6	9,1%	1,1	3,8	0,6%	0,1	37,4	3,6%	1,2
Linja-auto	623,3	-	-	-	6,0	0,9%	1,0	6,0	0,6%	1,0
Lento	1 260,1	3,0	0,8%	0,2	0,4	0,1%	0,0	3,4	0,3%	0,3
Suurten kaupunkien liikenne	2 541,8	204,5	55,5%	8,0	11,6	1,7%	0,5	216,1	20,8%	8,5
Rautatie	497,9	25,5	6,2%	5,1	1,3	0,2%	0,3	26,8	2,3%	5,4
Raitiovaunu	123,9	6,2	1,5%	5,0	1,7	0,2%	1,3	7,8	0,7%	6,3
Metro	400,2	-24,2	-	-	1,9	0,3%	0,5	-22,4	-	-
Linja-auto	1 515,1	194,7	47,3%	12,9	6,9	1,0%	0,5	201,5	17,6%	13,3
Suomenlinnan lautta	4,8	2,3	0,6%	48,2	-	-	-	2,3	0,2%	48,2
Muu kaupunkiliikenne	431,7	51,9	14,1%	12,0	16,4	2,4%	3,8	68,2	6,6%	15,8
Linja-auto	431,7	51,9	14,1%	12,0	16,4	2,4%	3,8	68,2	6,6%	15,8
Muu joukkoliikenne	1 717,7	70,7	19,2%	4,1	169,1	25,2%	9,8	239,8	23,0%	14,0
Rautatie	484,0	9,7	2,6%	2,0	3,8	0,6%	0,8	13,5	1,3%	2,8
Linja-auto	936,6	60,2	16,4%	6,4	83,4	12,4%	8,9	143,6	13,8%	15,3
Taksi	297,1	0,8	0,2%	0,3	81,9	12,2%	27,6	82,7	7,9%	27,8
TILAUSLIIKENNE	1 970,7	4,6	1,2%	0,2	465,0	69,2%	23,6	469,5	45,1%	23,8
Säännöllinen tilausliikenne	237,1	4,3	1,2%	1,8	112,5	16,7%	47,4	116,8	11,2%	49,2
Linja-auto	122,5	4,3	1,2%	3,5	74,4	11,1%	60,7	78,7	7,6%	64,2
Taksi	114,6	-	-	-	38,1	5,7%	33,2	38,1	3,7%	33,2
Muu tilausliikenne	1 733,6	0,3	0,1%	0,0	352,5	52,4%	20,3	352,8	33,9%	20,3
Linja-auto	1 108,2	0,3	0,1%	0,0	-	-	-	0,3	0,0%	0,0
Taksi	625,4	-	-	-	352,5	52,4%	56,4	352,5	33,9%	56,4
JULKINEN LIIKENNE YHT.	11 698,3	368,2	100,0%	3,1	672,3	100,0%	5,7	1 040,5	100,0%	8,9
Liikennemuodot										
Rautatie	4 134,9	68,8	18,0%	1,7	8,9	1,3%	0,2	77,7	7,2%	1,9
Raitiovaunu	123,9	6,2	1,5%	5,0	1,7	0,2%	1,3	7,8	0,7%	6,3
Metro	400,2	-24,2	-	-	1,9	0,3%	0,5	-22,4	-	-
Linja-auto	4 737,5	311,3	79,0%	6,6	187,1	27,8%	3,9	498,4	46,1%	10,5
Taksi	1 037,0	0,8	0,2%	0,1	472,4	70,3%	45,6	473,2	45,5%	45,6
Lento	1 260,1	3,0	0,8%	0,2	0,4	0,1%	0,0	3,4	0,3%	0,3
Suomenlinnan lautta	4,8	2,3	0,6%	48,2	-	-	-	2,3	0,2%	48,2

1) Liikenteen osto, valtionavut ja alijäämäisen liikenteen rahoitus.

2) Erityisryhmien matkaliput ja matkakustannusten korvaaminen.

3) Kokonaisrahoitus on suoran rahoituksen ja matkakustannusten korvausten summa.

4) Metron laskennallinen negatiivinen alijäämä on ositettu liikennetyypin "Suurten kaupunkien liikenne" sisällä eri liikennemuodoille prosenttiosuuksia laskettaessa.

Suomen sisäinen matkustajaliikenne

4. JULKISTEN VAROJEN LÄHTEET RAHOITTAJAN MUKAAN VUONNA 2013

2013	Suora rahoitus, milj. euroa						Matkakustannusten korvaukset, milj. euroa			Valtion rahoitus yhteensä Milj. euroa	Kuntien rahoitus yhteensä Milj. euroa	Julkinen rahoitus yhteensä Milj. euroa
	Valtio 1)		Kunnat 2)		Yhteensä		Valtio 3)-5)	Kunnat 3) 4)	Yhteensä			
	Yhteensä	josta osto-liikenne	Yhteensä	josta osto-liikenne	Yhteensä	josta osto-liikenne						
Milj. euroa												
JOUKKOLIIKENNE	95,2	75,8	268,4	230,2	363,7	306,0	49,0	158,4	207,3	144,2	426,8	571,0
Kaukoliikenne	35,1	35,1	1,5	1,5	36,6	36,6	10,2	-	10,2	45,3	1,5	46,8
Rautatie	33,6	33,6	-	-	33,6	33,6	3,8	-	3,8	37,4	-	37,4
Linja-auto	-	-	-	-	-	-	6,0	-	6,0	6,0	-	6,0
Lento	1,5	1,5	1,5	1,5	3,0	3,0	0,4	-	0,4	1,9	1,5	3,4
Suurten kaupunkien liikenne	8,5	1,6	196,0	196,0	204,5	197,6	0,2	11,4	11,6	8,7	207,4	216,1
Rautatie	0,8	-	24,7	24,7	25,5	24,7	-	1,3	1,3	0,8	26,0	26,8
Raitiovaunu	0,9	-	5,2	5,2	6,2	5,2	-	1,7	1,7	0,9	6,9	7,8
Metro	1,1	-	-25,3	-25,3	-24,2	-25,3	-	1,9	1,9	1,1	-23,4	-22,4
Linja-auto	5,6	1,6	189,1	189,1	194,7	190,7	0,2	6,7	6,9	5,8	195,7	201,5
Suomenlinnan lautta	0,0	-	2,3	2,3	2,3	2,3	-	-	-	0,0	2,3	2,3
Muu kaupunkiliikenne	13,4	5,7	38,5	13,2	51,9	18,9	0,9	15,5	16,4	14,3	53,9	68,2
Linja-auto	13,4	5,7	38,5	13,2	51,9	18,9	0,9	15,5	16,4	14,3	53,9	68,2
Muu joukkoliikenne	38,3	33,4	32,4	19,5	70,7	52,9	37,6	131,5	169,1	75,9	163,9	239,8
Rautatie	9,7	9,7	-	-	9,7	9,7	2,2	1,6	3,8	11,9	1,6	13,5
Linja-auto	27,8	22,9	32,4	19,5	60,2	42,4	35,4	48,0	83,4	63,2	80,4	143,6
Taksi	0,8	0,8	-	-	0,8	0,8	-	81,9	81,9	0,8	81,9	82,7
TILAUSLIIKENNE	4,6	4,6	-	-	4,6	4,6	177,2	287,8	465,0	181,8	287,8	469,5
Säännöllinen tilausliikenne	4,3	4,3	-	-	4,3	4,3	2,1	110,4	112,5	6,4	110,4	116,8
Linja-auto	4,3	4,3	-	-	4,3	4,3	1,9	72,5	74,4	6,2	72,5	78,7
Taksi	-	-	-	-	-	-	0,2	37,9	38,1	0,2	37,9	38,1
Muu tilausliikenne	0,3	0,3	-	-	0,3	0,3	175,1	177,4	352,5	175,4	177,4	352,8
Linja-auto	0,3	0,3	-	-	0,3	0,3	-	-	-	0,3	-	0,3
Taksi	-	-	-	-	-	-	175,1	177,4	352,5	175,1	177,4	352,5
JULKINEN LIIKENNE YHT.	99,8	80,4	268,4	230,2	368,2	310,5	226,2	446,1	672,3	326,0	714,5	1 040,5
Liikennemuodot												
Rautatie	44,1	43,3	24,7	24,7	68,8	68,0	6,0	2,9	8,9	50,1	27,6	77,7
Raitiovaunu	0,9	-	5,2	5,2	6,2	5,2	-	1,7	1,7	0,9	6,9	7,8
Metro	1,1	-	-25,3	-25,3	-24,2	-25,3	-	1,9	1,9	1,1	-23,4	-22,4
Linja-auto	51,4	34,8	260,0	221,7	311,3	256,5	44,4	142,6	187,1	95,8	402,6	498,4
Taksi	0,8	0,8	-	-	0,8	0,8	175,3	297,1	472,4	176,1	297,1	473,2
Lento	1,5	1,5	1,5	1,5	3,0	3,0	0,4	-	0,4	1,9	1,5	3,4
Suomenlinnan lautta	0,0	-	2,3	2,3	2,3	2,3	-	-	-	0,0	2,3	2,3

1) Kaukoliikennepalvelujen (LVM) sekä maaseudun runkoliikenteen, kaupunkimaisen paikallisiikenteen ja taksa-alennusten ostot (LVM, ELY-keskukset) sekä Puolustusvoimien tilausajojen ostot.

2) Liikennöintikorvausten ja matkalippujen erotuksen kattaminen ja suurten kaupunkien liikenteen alijäämien korvaukset.
HSL:n lippujen jakauma liikennemuodoille arvioitu nousijamäärien suhteessa.

3) Koululaistilaukset ja koululaisliiput, liikennetyyppijakautuma osittain arvionvarainen.

4) Sosiaalihuollon ja sairausvakuutuslain mukaiset matkakustannusten korvaukset, liikennetyyppijako osittain arvionvarainen.

5) Puolustusministeriön sekä työ- ja elinkeinoministeriön suorittamat varusmiesten ja siviilipalvelusmiesten lomamatkojen korvaukset, liikennetyyppijako arvionvarainen.

Suomen sisäinen matkustajaliikenne

5.1. MATKAKUSTANNUSTEN KORVAUSTEN LÄHTEET VUONNA 2013

2013	Matkakustannusten korvaukset, milj. euroa									
	Opetustoimi		Sosiaali- ja terveystoimi		Puolustusministeriö, varusmiehet		Työ- ja elinkeinoministeriö, siviilipalvelus		Yhteensä	
Milj. euroa		Osuus 1)		Osuus 2)		Osuus 3)		Osuus 3)		
JOUKKOLIIKENNE	166,1	80,1%	32,1	15,5%	8,2	4,0%	1,0	0,5%	207,3	100 %
Kaukoliikenne	1,7	17,0%	-	-	7,5	73,6%	1,0	9,4%	10,2	100 %
Rautatie	-	-	-	-	3,2	84,0%	0,6	16,0%	3,8	100 %
Linja-auto	1,7	29,0%	-	-	4,0	65,9%	0,3	5,1%	6,0	100 %
Lento	-	-	-	-	0,4	90,0%	0,0	10,0%	0,4	100 %
Suurten kaupunkien liikenne	2,3	20,1%	9,3	79,9%	-	-	-	-	11,6	100 %
Rautatie	0,3	20,5%	1,0	79,5%	-	-	-	-	1,3	100 %
Raitiovaunu	0,3	20,5%	1,3	79,5%	-	-	-	-	1,7	100 %
Metro	0,4	20,5%	1,5	79,5%	-	-	-	-	1,9	100 %
Linja-auto	1,4	19,9%	5,5	80,1%	-	-	-	-	6,9	100 %
Suomenlinnan lautta	-	-	-	-	-	-	-	-	-	100 %
Muu kaupunkiliikenne	10,7	65,3%	5,4	33,3%	0,2	1,4%	-	-	16,4	100 %
Linja-auto	10,7	65,3%	5,4	33,3%	0,2	1,4%	-	-	16,4	100 %
Muu joukkoliikenne	151,3	89,5%	17,3	10,3%	0,5	0,3%	-	-	169,1	100 %
Rautatie	1,6	42,1%	2,2	57,9%	-	-	-	-	3,8	100 %
Linja-auto	72,1	86,4%	10,9	13,0%	0,5	0,6%	-	-	83,4	100 %
Taksi	77,6	94,8%	4,3	5,2%	-	-	-	-	81,9	100 %
TILAUSLIIKENNE	110,9	23,8%	354,1	76,2%	-	-	-	-	465,0	100 %
Säännöllinen tilausliikenne	110,9	98,5%	1,6	1,5%	-	-	-	-	112,5	100 %
Linja-auto	72,8	97,8%	1,6	2,2%	-	-	-	-	74,4	100 %
Taksi	38,1	100,0%	-	-	-	-	-	-	38,1	100 %
Muu tilausliikenne	-	-	352,5	100,0%	-	-	-	-	352,5	100 %
Linja-auto	-	-	-	-	-	-	-	-	-	100 %
Taksi	-	-	352,5	100,0%	-	-	-	-	352,5	100 %
JULKINEN LIIKENNE YHT.	276,9	41,2%	386,2	57,4%	8,2	1,2%	1,0	0,1%	672,3	100 %
Liikennemuodot										100 %
Rautatie	1,9	21,0%	3,2	36,3%	3,2	35,9%	0,6	6,9%	8,9	100 %
Raitiovaunu	0,3	20,5%	1,3	79,5%	-	-	-	-	1,7	100 %
Metro	0,4	20,5%	1,5	79,5%	-	-	-	-	1,9	100 %
Linja-auto	158,7	84,8%	23,4	12,5%	4,7	2,5%	0,3	0,2%	187,1	100 %
Taksi	115,6	24,5%	356,8	75,5%	-	-	-	-	472,4	100 %
Lento	-	-	-	-	0,4	90,0%	0,0	10,0%	0,4	100 %
Suomenlinnan lautta	-	-	-	-	-	-	-	-	-	100 %

1) Koululaistilausajot ja koululaisliput, liikennetyyppijakautuma osittain arvionvarainen.

2) Sosiaalihuollon ja sairausvakuutuslain mukaiset matkakustannusten korvaukset, liikennetyyppijako osittain arvionvarainen.

3) Puolustusministeriön sekä työ- ja elinkeinoministeriön suorittamat varusmiesten ja siviilipalvelusmiesten lomamatkojen korvaukset, liikennetyyppijako arvionvarainen.

Suomen sisäinen matkustajaliikenne

5.2. MATKAKUSTANNUSTEN KORVAUSTEN LÄHTEET VUONNA 2013

2013 Milj. euroa	Matkakustannusten korvaukset, milj. euroa							Yhteensä
	Valtio				Kunnat			
	Opetus- toimi 1)	Terveys- toimi 2)	Puolustusmin., työ- ja elink.- ministeriö 3)	Yhteensä	Opetus- toimi 1)	Sosiaali- toimi 2)	Yhteensä	
JOUKKOLIIKENNE	37,1	2,6	9,2	49,0	128,9	29,5	158,4	207,3
Kaukoliikenne	1,7	-	8,5	10,2	-	-	-	10,2
Rautatie	-	-	3,8	3,8	-	-	-	3,8
Linja-auto	1,7	-	4,3	6,0	-	-	-	6,0
Lento	-	-	0,4	0,4	-	-	-	0,4
Suurten kaupunkien liikenne	-	0,2	-	0,2	2,3	9,1	11,4	11,6
Rautatie	-	-	-	-	0,3	1,0	1,3	1,3
Raitiovaunu	-	-	-	-	0,3	1,3	1,7	1,7
Metro	-	-	-	-	0,4	1,5	1,9	1,9
Linja-auto	-	0,2	-	0,2	1,4	5,3	6,7	6,9
Suomenlinnan lautta	-	-	-	-	-	-	-	-
Muu kaupunkiliikenne	0,2	0,5	0,2	0,9	10,5	4,9	15,5	16,4
Linja-auto	0,2	0,5	0,2	0,9	10,5	4,9	15,5	16,4
Muu joukkoliikenne	35,2	1,9	0,5	37,6	116,1	15,4	131,5	169,1
Rautatie	1,6	0,6	-	2,2	0,0	1,6	1,6	3,8
Linja-auto	33,7	1,3	0,5	35,4	38,4	9,6	48,0	83,4
Taksi	-	-	-	-	77,6	4,3	81,9	81,9
TILAUSLIIKENNE	2,1	175,1	-	177,2	108,7	179,0	287,8	465,0
Säännöllinen tilausliikenne	2,1	-	-	2,1	108,7	1,6	110,4	112,5
Linja-auto	1,9	-	-	1,9	70,9	1,6	72,5	74,4
Taksi	0,2	-	-	0,2	37,9	-	37,9	38,1
Muu tilausliikenne	-	175,1	-	175,1	-	177,4	177,4	352,5
Linja-auto	-	-	-	-	-	-	-	-
Taksi	-	175,1	-	175,1	-	177,4	177,4	352,5
JULKINEN LIIKENNE YHT.	39,2	177,8	9,2	226,2	237,7	208,5	446,1	672,3
Liikennemuodot								
Rautatie	1,6	0,6	3,8	6,0	0,3	2,6	2,9	8,9
Raitiovaunu	-	-	-	-	0,3	1,3	1,7	1,7
Metro	-	-	-	-	0,4	1,5	1,9	1,9
Linja-auto	37,5	2,0	5,0	44,4	121,2	21,5	142,6	187,1
Taksi	0,2	175,1	-	175,3	115,4	181,6	297,1	472,4
Lento	-	-	0,4	0,4	-	-	-	0,4
Suomenlinnan lautta	-	-	-	-	-	-	-	-

1) Koululaistilausajot ja koululaisliput, liikennetyyppijakautuma osittain arvionvarainen.

2) Sosiaalihuollon ja sairausvakuutuslain mukaiset matkakustannusten korvaukset, liikennetyyppijako osittain arvionvarainen.

3) Puolustusministeriön sekä työ- ja elinkeinoministeriön suorittamat varusmiesten ja siviilipalvelusmiesten lomamatkojen korvaukset, liikennetyyppijako arvionvarainen.

Suomen sisäinen matkustajaliikenne

1. JULKISEN LIIKENTEEN SUORITTEET VUONNA 2011

2011	Tarjonta, milj. km					Kysyntä, milj.				Käyttöaste	
	Ajoneuvo	Osuus	Istuin	Paikka	Osuus	Matkustajat	Osuus	Hlö-km	Osuus	Istuin	Paikka
JOUKKOLIIKENNE	717,5	47,5%	32 077,8	39 043,7	83,2%	529,9	89,3%	9 608,7	82,0%	30 %	25 %
Kaukoliikenne	248,6	16,4%	14 393,2	14 787,9	31,5%	23,0	3,9%	4 971,6	42,4%	35 %	34 %
Rautatie 1) 2)	158,7	10,5%	8 658,0	9 052,8	19,3%	13,3	2,2%	3 003,0	25,6%	35 %	33 %
Linja-auto	65,5	4,3%	3 331,2	3 331,2	7,1%	7,1	1,2%	644,9	5,5%	19 %	19 %
Lento 3)	24,5	1,6%	2 404,0	2 404,0	5,1%	2,7	0,5%	1 323,7	11,3%	55 %	55 %
Suurten kaupunkien liikenne	152,5	10,1%	7 711,3	12 381,3	26,4%	379,7	64,0%	2 442,5	20,8%	32 %	20 %
Rautatie 1)	17,7	1,2%	1 558,0	1 955,0	4,2%	42,9	7,2%	489,6	4,2%	31 %	25 %
Raitiovaunu 1)	5,4	0,4%	265,3	558,3	1,2%	53,7	9,0%	117,6	1,0%	44 %	21 %
Metro 1)	14,6	1,0%	950,7	2 106,1	4,5%	61,5	10,4%	396,5	3,4%	42 %	19 %
Linja-auto	114,8	7,6%	4 913,1	7 736,7	16,5%	219,9	37,1%	1 434,4	12,2%	29 %	19 %
Suomenlinnan lautta	0,1	0,0%	24,2	25,2	0,1%	1,7	0,3%	4,5	0,0%	18 %	18 %
Muu kaupunkiliikenne	67,4	4,5%	2 901,0	4 385,2	9,3%	59,4	10,0%	427,4	3,6%	15 %	10 %
Linja-auto	67,4	4,5%	2 901,0	4 385,2	9,3%	59,4	10,0%	427,4	3,6%	15 %	10 %
Muu joukkoliikenne	248,9	16,5%	7 072,3	7 489,3	16,0%	67,8	11,4%	1 767,2	15,1%	25 %	24 %
Rautatie 1)	15,6	1,0%	1 482,0	1 794,0	3,8%	12,2	2,0%	472,0	4,0%	32 %	26 %
Linja-auto	105,2	7,0%	4 932,5	5 037,5	10,7%	41,9	7,1%	980,2	8,4%	20 %	19 %
Taksi 4)	128,1	8,5%	657,8	657,8	1,4%	13,8	2,3%	314,9	2,7%	48 %	48 %
TILAUSLIIKENNE	794,1	52,5%	7 886,2	7 886,2	16,8%	63,4	10,7%	2 111,0	18,0%	27 %	27 %
Säännöllinen tilausliikenne	72,1	4,8%	1 147,1	1 147,1	2,4%	11,5	1,9%	230,9	2,0%	20 %	20 %
Linja-auto	21,1	1,4%	885,4	885,4	1,9%	6,4	1,1%	121,5	1,0%	14 %	14 %
Taksi 4)	51,0	3,4%	261,7	261,7	0,6%	5,1	0,9%	109,4	0,9%	42 %	42 %
Muu tilausliikenne	722,0	47,8%	6 739,1	6 739,1	14,4%	51,9	8,7%	1 880,1	16,0%	28 %	28 %
Linja-auto 5)	78,9	5,2%	3 437,2	3 437,2	7,3%	12,2	2,1%	1 217,1	10,4%	35 %	35 %
Taksi 4)	643,2	42,5%	3 301,9	3 301,9	7,0%	39,7	6,7%	663,0	5,7%	20 %	20 %
JULKINEN LIIKENNE YHT.	1 511,6	100,0%	39 963,9	46 929,9	100,0%	593,3	100,0%	11 719,7	100,0%	29 %	25 %
Liikennemuodot											
Rautatie	192,0	12,7%	11 698,0	12 801,8	27,3%	68,4	11,5%	3 964,6	33,8%	34 %	31 %
Raitiovaunu	5,4	0,4%	265,3	558,3	1,2%	53,7	9,0%	117,6	1,0%	44 %	21 %
Metro	14,6	1,0%	950,7	2 106,1	4,5%	61,5	10,4%	396,5	3,4%	42 %	19 %
Linja-auto	452,8	30,0%	20 400,3	24 813,1	52,9%	346,8	58,5%	4 825,5	41,2%	24 %	19 %
Taksi	822,3	54,4%	4 221,3	4 221,3	9,0%	58,6	9,9%	1 087,4	9,3%	26 %	26 %
Lento	24,5	1,6%	2 404,0	2 404,0	5,1%	2,7	0,5%	1 323,7	11,3%	55 %	55 %
Suomenlinnan lautta	0,1	0,0%	24,2	25,2	0,1%	1,7	0,3%	4,5	0,0%	18 %	18 %

Ajosuoritteet ilman siirto- ja huoltoajoja (hyvin pieniä määriä sisältyy suoritteeseen rautateillä). Istuin- ja paikka-km on laskettu ilman kuljettajan paikkaa. Suurten kaupunkien liikenne sisältää Helsingin, Espoon, Kauniaisten, Vantaan, Tampereen ja Turun liikenteen. Linja-autojen lukuihin sisältyvät myös sellaiset yritykset, jotka eivät kuulu Linja-autoliittoon.

- 1) Tarjonta vaunukilometrejä.
- 2) Rautateiden kaukoliikenteeseen sisältyy Venäjän-liikenteen Suomen puoleinen osa. Makuupaikat sisältyvät istumapaikkoihin.
- 3) Lentoliikenteeseen sisältyvät kaikki merkittävät kotimaan liikennettä lentäneet yhtiöt. Tilauslentoliikennettä ei enää tilastoida erikseen vaan se on osana kaukoliikennettä, johon sisältyy myös lentotaksiliikenne (josta vain matkustajamäärät tiedossa, liikenne vähäistä).
- 4) Taksien kokonaissuorite perustuu taksien ELY-keskuksille ilmoittamiin ammattiajokilometreihin, joista säännöllisen tilausliikenteen osuus arvioidaan peruskoulujen oppilaskuljetuskustannusten kehityksen ja taksien taksojen muutosten avulla. Loppuosa on muuta tilausliikennettä (eli ns. normaaleja taksiajoja) tai muuta joukkoliikennettä; näiden keskinäisten osuuksien on oletettu säilyneen ennallaan edellisestä Taksiliikenteen suoritustutkimuksesta lähtien.
- 5) Linja-autojen tilausliikenteeseen sisältyy myös ulkomaan bussimatkailu, koska osa siitä tapahtuu Suomen puolella.

Suomen sisäinen matkustajaliikenne

2. JULKISTEN VAROJEN KÄYTTÖ VUONNA 2011

2011	Kokonaissuorite, milj.						Kokonaisrahoitus 1)					
	Ajon.km	Osuus	Matkustajat	Osuus	Hlö-km	Osuus	Milj. euroa	Osuus 2)	Senttiä/ ajo-km	Senttiä/ matkust.	Senttiä/ hlö-km	
JOUKKOLIIKENNE	717,5	47,5%	529,9	89,3%	9 608,7	82,0%	528,1	57,1%	73,6	99,7	5,5	
Kaukoliikenne	248,6	16,4%	23,0	3,9%	4 971,6	42,4%	46,7	5,1%	18,8	203,0	0,9	
Rautatie	158,7	10,5%	13,3	2,2%	3 003,0	25,6%	38,3	4,1%	24,1	288,5	1,3	
Linja-auto	65,5	4,3%	7,1	1,2%	644,9	5,5%	5,6	0,6%	8,6	79,7	0,9	
Lento	24,5	1,6%	2,7	0,5%	1 323,7	11,3%	2,8	0,3%	11,5	105,3	0,2	
Suurten kaupunkien liikenne	152,5	10,1%	379,7	64,0%	2 442,5	20,8%	199,4	21,5%	130,7	52,5	8,2	
Rautatie	17,7	1,2%	42,9	7,2%	489,6	4,2%	26,4	2,6%	149,3	61,5	5,4	
Raitiovaunu	5,4	0,4%	53,7	9,0%	117,6	1,0%	9,2	0,9%	170,0	17,1	7,8	
Metro	14,6	1,0%	61,5	10,4%	396,5	3,4%	-17,9					
Linja-auto	114,8	7,6%	219,9	37,1%	1 434,4	12,2%	179,1	17,8%	156,0	81,4	12,5	
Suomenlinnan lautta	0,1	0,0%	1,7	0,3%	4,5	0,0%	2,7	0,3%	3 501,0	162,0	60,0	
Muu kaupunkiliikenne	67,4	4,5%	59,4	10,0%	427,4	3,6%	57,8	6,2%	85,7	97,4	13,5	
Linja-auto	67,4	4,5%	59,4	10,0%	427,4	3,6%	57,8	6,2%	85,7	97,4	13,5	
Muu joukkoliikenne	248,9	16,5%	67,8	11,4%	1 767,2	15,1%	224,1	24,2%	90,0	330,4	12,7	
Rautatie	15,6	1,0%	12,2	2,0%	472,0	4,0%	13,7	1,5%	87,5	112,3	2,9	
Linja-auto	105,2	7,0%	41,9	7,1%	980,2	8,4%	133,6	14,4%	127,1	319,0	13,6	
Taksi	128,1	8,5%	13,8	2,3%	314,9	2,7%	76,8	8,3%	59,9	557,4	24,4	
TILAUSLIIKENNE	794,1	52,5%	63,4	10,7%	2 111,0	18,0%	397,5	42,9%	50,1	627,1	18,8	
Säännöllinen tilausliikenne	72,1	4,8%	11,5	1,9%	230,9	2,0%	95,8	10,4%	132,9	834,8	41,5	
Linja-auto	21,1	1,4%	6,4	1,1%	121,5	1,0%	61,2	6,6%	289,6	957,6	50,4	
Taksi	51,0	3,4%	5,1	0,9%	109,4	0,9%	34,6	3,7%	67,9	680,4	31,6	
Muu tilausliikenne	722,0	47,8%	51,9	8,7%	1 880,1	16,0%	301,6	32,6%	41,8	581,2	16,0	
Linja-auto	78,9	5,2%	12,2	2,1%	1 217,1	10,4%	0,3	0,0%	0,4	2,3	0,0	
Taksi	643,2	42,5%	39,7	6,7%	663,0	5,7%	301,4	32,6%	46,9	758,5	45,5	
JULKINEN LIIKENNE YHT.	1 511,6	100,0%	593,3	100,0%	11 719,7	100,0%	925,5	100,0%	61,2	156,0	7,9	
Liikennemuodot												
Rautatie	192,0	12,7%	68,4	11,5%	3 964,6	33,8%	78,4	8,2%	40,8	114,6	2,0	
Raitiovaunu	5,4	0,4%	53,7	9,0%	117,6	1,0%	9,2	0,9%	170,0	17,1	7,8	
Metro	14,6	1,0%	61,5	10,4%	396,5	3,4%	-17,9					
Linja-auto	452,8	30,0%	346,8	58,5%	4 825,5	41,2%	437,7	45,7%	96,7	126,2	9,1	
Taksi	822,3	54,4%	58,6	9,9%	1 087,4	9,3%	412,8	44,6%	50,2	704,4	38,0	
Lento	24,5	1,6%	2,7	0,5%	1 323,7	11,3%	2,8	0,3%	11,5	105,3	0,2	
Suomenlinnan lautta	0,1	0,0%	1,7	0,3%	4,5	0,0%	2,7	0,3%	3 501,0	162,0	60,0	

1) Kokonaisrahoitukseen sisältyvät:

- liikenne- ja viestintäministeriön ja ELY-keskusten liikenteen ostot sekä valtionavut
- opetus-, sosiaali- ja terveystoimen, puolustusministeriön sekä työ- ja elinkeinoministeriön ostamat tilausajot ja suorittamat matkakustannusten korvaukset
- kuntien liikennepalvelujen ostot, kuntien maksamat alijäämien korvaukset ja lipputuet.

Mahdolliset infrastruktuurikustannukset ja joukkoliikennettä järjestävien viranomaisten kustannukset eivät sisälly rahoituslukuihin.

2) Metron laskennallinen negatiivinen alijäämä on ositettu liikennetypin "Suurten kaupunkien liikenne" sisällä eri liikennemuodoille prosentiosuuksia laskettaessa.

Suomen sisäinen matkustajaliikenne

3. JULKISTEN VAROJEN KOHDENTAMINEN VUONNA 2011

2011	Milj. hlö-km	Suora rahoitus 1)			Matkakust. korv. 2)			Kokonaisrahoitus 3)		
		Milj. euroa	Osuus 4)	Senttiä/ hlö-km	Milj. euroa	Osuus	Senttiä/ hlö-km	Milj. euroa	Osuus 4)	Senttiä/ hlö-km
JOUKKOLIIKENNE	9 608,7	329,1	98,7%	3,4	199,0	33,6%	2,1	528,1	57,1%	5,5
Kaukoliikenne	4 971,6	37,0	11,1%	0,7	9,8	1,6%	0,2	46,7	5,1%	0,9
Rautatie	3 003,0	34,7	10,4%	1,2	3,6	0,6%	0,1	38,3	4,1%	1,3
Linja-auto	644,9	-	-	-	5,6	1,0%	0,9	5,6	0,6%	0,9
Lento	1 323,7	2,3	0,7%	0,2	0,5	0,1%	0,0	2,8	0,3%	0,2
Suurten kaupunkien liikenne	2 442,5	185,2	55,5%	7,6	14,2	2,4%	0,6	199,4	21,5%	8,2
Rautatie	489,6	24,8	6,7%	5,1	1,6	0,3%	0,3	26,4	2,6%	5,4
Raitiovaunu	117,6	7,2	1,9%	6,1	2,0	0,3%	1,7	9,2	0,9%	7,8
Metro	396,5	-20,2	-	-	2,3	0,4%	0,6	-17,9	-	-
Linja-auto	1 434,4	170,7	46,2%	11,9	8,3	1,4%	0,6	179,1	17,8%	12,5
Suomenlinnan lautta	4,5	2,7	0,7%	60,0	-	-	-	2,7	0,3%	60,0
Muu kaupunkiliikenne	427,4	41,7	12,5%	9,7	16,2	2,7%	3,8	57,8	6,2%	13,5
Linja-auto	427,4	41,7	12,5%	9,7	16,2	2,7%	3,8	57,8	6,2%	13,5
Muu joukkoliikenne	1 767,2	65,2	19,6%	3,7	158,9	26,8%	9,0	224,1	24,2%	12,7
Rautatie	472,0	10,1	3,0%	2,1	3,5	0,6%	0,8	13,7	1,5%	2,9
Linja-auto	980,2	52,2	15,6%	5,3	81,4	13,8%	8,3	133,6	14,4%	13,6
Taksi	314,9	2,9	0,9%	0,9	73,9	12,5%	23,5	76,8	8,3%	24,4
TILAUSLIIKENNE	2 111,0	4,4	1,3%	0,2	393,1	66,4%	18,6	397,5	42,9%	18,8
Säännöllinen tilausliikenne	230,9	4,1	1,2%	1,8	91,7	15,5%	39,7	95,8	10,4%	41,5
Linja-auto	121,5	4,1	1,2%	3,4	57,1	9,6%	47,0	61,2	6,6%	50,4
Taksi	109,4	-	-	-	34,6	5,8%	31,6	34,6	3,7%	31,6
Muu tilausliikenne	1 880,1	0,3	0,1%	0,0	301,4	50,9%	16,0	301,6	32,6%	16,0
Linja-auto	1 217,1	0,3	0,1%	0,0	-	-	-	0,3	0,0%	0,0
Taksi	663,0	-	-	-	301,4	50,9%	45,5	301,4	32,6%	45,5
JULKINEN LIIKENNE YHT.	11 719,7	333,5	100,0%	2,8	592,0	100,0%	5,1	925,5	100,0%	7,9
Liikennemuodot										
Rautatie	3 964,6	69,6	20,1%	1,8	8,8	1,5%	0,2	78,4	8,2%	2,0
Raitiovaunu	117,6	7,2	1,9%	6,1	2,0	0,3%	1,7	9,2	0,9%	7,8
Metro	396,5	-20,2	-	-	2,3	0,4%	0,6	-17,9	-	-
Linja-auto	4 825,5	269,0	75,6%	5,6	168,7	28,5%	3,5	437,7	45,7%	9,1
Taksi	1 087,4	2,9	0,9%	0,3	409,9	69,2%	37,7	412,8	44,6%	38,0
Lento	1 323,7	2,3	0,7%	0,2	0,5	0,1%	0,0	2,8	0,3%	0,2
Suomenlinnan lautta	4,5	2,7	0,7%	60,0	-	-	-	2,7	0,3%	60,0

1) Liikenteen osto, valtionavut ja alijäämäisen liikenteen rahoitus.

2) Erityisryhmien matkaliput ja matkakustannusten korvaaminen.

3) Kokonaisrahoitus on suoran rahoituksen ja matkakustannusten korvausten summa.

4) Metron laskennallinen negatiivinen alijäämä on ositettu liikennetyypin "Suurten kaupunkien liikenne" sisällä eri liikennemuodoille prosenttiosuuksia laskettaessa.

Suomen sisäinen matkustajaliikenne

4. JULKISTEN VAROJEN LÄHTEET RAHOITTAJAN MUKAAN VUONNA 2011

2011	Suora rahoitus, milj. euroa						Matkakustannusten korvaukset, milj. euroa			Valtion rahoitus yhteensä	Kuntien rahoitus yhteensä	Julkinen rahoitus yhteensä
	Valtio 1)		Kunnat 2)		Yhteensä		Valtio 3)-5)	Kunnat 3) 4)	Yhteensä			
	Yhteensä	josta osto-liikenne	Yhteensä	josta osto-liikenne	Yhteensä	josta osto-liikenne						
Milj. euroa									Milj. euroa	Milj. euroa	Milj. euroa	
JOUKKOLIENNE	96,1	76,1	232,9	203,9	329,1	280,0	43,1	155,8	199,0	139,3	388,8	528,1
Kaukoliikenne	35,9	35,9	1,1	1,1	37,0	37,0	9,8	-	9,8	45,6	1,1	46,7
Rautatie	34,7	34,7	-	-	34,7	34,7	3,6	-	3,6	38,3	-	38,3
Linja-auto	-	-	-	-	-	-	5,6	-	5,6	5,6	-	5,6
Lento	1,2	1,2	1,1	1,1	2,3	2,3	0,5	-	0,5	1,7	1,1	2,8
Suurten kaupunkien liikenne	9,0	0,8	176,3	176,3	185,2	177,0	0,2	14,0	14,2	9,2	190,2	199,4
Rautatie	0,9	-	24,0	24,0	24,8	24,0	-	1,6	1,6	0,9	25,6	26,4
Raitiovaunu	1,0	-	6,2	6,2	7,2	6,2	-	2,0	2,0	1,0	8,2	9,2
Metro	1,1	-	-21,3	-21,3	-20,2	-21,3	-	2,3	2,3	1,1	-19,1	-17,9
Linja-auto	5,9	0,8	164,8	164,8	170,7	165,6	0,2	8,1	8,3	6,1	172,9	179,1
Suomenlinnan lautta	0,0	-	2,7	2,7	2,7	2,7	-	-	-	0,0	2,7	2,7
Muu kaupunkiliikenne	12,7	5,4	28,9	9,5	41,7	15,0	0,9	15,3	16,2	13,6	44,2	57,8
Linja-auto	12,7	5,4	28,9	9,5	41,7	15,0	0,9	15,3	16,2	13,6	44,2	57,8
Muu joukkoliikenne	38,6	34,0	26,6	17,0	65,2	51,0	32,3	126,5	158,9	70,9	153,2	224,1
Rautatie	10,1	10,1	-	-	10,1	10,1	1,5	2,0	3,5	11,6	2,0	13,7
Linja-auto	25,5	21,0	26,6	17,0	52,2	38,0	30,8	50,6	81,4	56,4	77,3	133,6
Taksi	2,9	2,9	-	-	2,9	2,9	-	73,9	73,9	2,9	73,9	76,8
TILAUSLIENNE	4,4	4,4	-	-	4,4	4,4	162,8	230,3	393,1	167,2	230,3	397,5
Säännöllinen tilausliikenne	4,1	4,1	-	-	4,1	4,1	2,0	89,7	91,7	6,2	89,7	95,8
Linja-auto	4,1	4,1	-	-	4,1	4,1	1,8	55,2	57,1	6,0	55,2	61,2
Taksi	-	-	-	-	-	-	0,2	34,4	34,6	0,2	34,4	34,6
Muu tilausliikenne	0,3	0,3	-	-	0,3	0,3	160,8	140,6	301,4	161,0	140,6	301,6
Linja-auto	0,3	0,3	-	-	0,3	0,3	-	-	-	0,3	-	0,3
Taksi	-	-	-	-	-	-	160,8	140,6	301,4	160,8	140,6	301,4
JULKINEN LIENNE YHT.	100,6	80,5	232,9	203,9	333,5	284,4	205,9	386,1	592,0	306,5	619,1	925,5
Liikennemuodot												
Rautatie	45,6	44,8	24,0	24,0	69,6	68,8	5,1	3,6	8,8	50,8	27,6	78,4
Raitiovaunu	1,0	-	6,2	6,2	7,2	6,2	-	2,0	2,0	1,0	8,2	9,2
Metro	1,1	-	-21,3	-21,3	-20,2	-21,3	-	2,3	2,3	1,1	-19,1	-17,9
Linja-auto	48,7	31,6	220,4	191,3	269,0	222,9	39,4	129,3	168,7	88,0	349,7	437,7
Taksi	2,9	2,9	-	-	2,9	2,9	160,9	248,9	409,9	163,8	248,9	412,8
Lento	1,2	1,2	1,1	1,1	2,3	2,3	0,5	-	0,5	1,7	1,1	2,8
Suomenlinnan lautta	0,0	-	2,7	2,7	2,7	2,7	-	-	-	0,0	2,7	2,7

1) Kaukoliikennepalvelujen (LVM) sekä maaseudun runkoliikenteen, kaupunkimaisen paikallisliikenteen ja taksa-alennusten ostot (LVM, ELY-keskukset) sekä Puolustusvoimien tilausajojen ostot.

2) Liikennöintikorvausten ja matkalipputulosten erotuksen kattaminen ja suurten kaupunkien liikenteen alijäämien korvaukset. HSL:n lipputulojen jakauma liikennemuodoille arvioitu nousijamäärien suhteessa.

3) Koululaistilausajot ja koululaisliput, liikennetyyppijakautuma osittain arvionvarainen.

4) Sosiaalihuollon ja sairausvakuutuslain mukaiset matkakustannusten korvaukset, liikennetyyppijako osittain arvionvarainen.

5) Puolustusministeriön sekä työ- ja elinkeinoministeriön suorittamat varusmiesten ja siviilipalvelusmiesten lomamatkojen korvaukset, liikennetyyppijako arvionvarainen.

Suomen sisäinen matkustajaliikenne

5.1. MATKAKUSTANNUSTEN KORVAUSTEN LÄHTEET VUONNA 2011

2011	Matkakustannusten korvaukset, milj. euroa									
	Opetustoimi		Sosiaali- ja terveystoimi		Puolustusministeriö, varusmiehet		Työ- ja elinkeinoministeriö, siviilipalvelus		Yhteensä	
	Milj. euroa	Osuus 1)	Osuus 2)	Osuus 3)	Osuus 3)	Osuus 3)	Osuus 3)			
JOUKKOLIKENNE	153,3	77,0%	36,8	18,5%	8,1	4,0%	0,9	0,4%	199,0	100 %
Kaukoliikenne	1,5	15,4%	-	-	7,4	75,5%	0,9	9,1%	9,8	100 %
Rautatie	-	-	-	-	3,1	84,4%	0,6	15,6%	3,6	100 %
Linja-auto	1,5	26,6%	-	-	3,9	68,3%	0,3	5,0%	5,6	100 %
Lento	-	-	-	-	0,5	92,2%	0,0	7,8%	0,5	100 %
Suurten kaupunkien liikenne	2,6	18,2%	11,6	81,8%	-	-	-	-	14,2	100 %
Rautatie	0,3	18,5%	1,3	81,5%	-	-	-	-	1,6	100 %
Raitiovaunu	0,4	18,5%	1,6	81,5%	-	-	-	-	2,0	100 %
Metro	0,4	18,5%	1,9	81,5%	-	-	-	-	2,3	100 %
Linja-auto	1,5	18,0%	6,8	82,0%	-	-	-	-	8,3	100 %
Suomenlinnan lautta	-	-	-	-	-	-	-	-	-	100 %
Muu kaupunkiliikenne	10,4	64,3%	5,6	34,3%	0,2	1,4%	-	-	16,2	100 %
Linja-auto	10,4	64,3%	5,6	34,3%	0,2	1,4%	-	-	16,2	100 %
Muu joukkoliikenne	138,8	87,4%	19,6	12,3%	0,5	0,3%	-	-	158,9	100 %
Rautatie	0,9	25,1%	2,7	74,9%	-	-	-	-	3,5	100 %
Linja-auto	67,4	82,8%	13,6	16,7%	0,5	0,6%	-	-	81,4	100 %
Taksi	70,5	95,4%	3,4	4,6%	-	-	-	-	73,9	100 %
TILAUSLIKENNE	89,3	22,7%	303,7	77,3%	-	-	-	-	393,1	100 %
Säännöllinen tilausliikenne	89,3	97,4%	2,4	2,6%	-	-	-	-	91,7	100 %
Linja-auto	54,7	95,8%	2,4	4,2%	-	-	-	-	57,1	100 %
Taksi	34,6	100,0%	-	-	-	-	-	-	34,6	100 %
Muu tilausliikenne	-	-	301,4	100,0%	-	-	-	-	301,4	100 %
Linja-auto	-	-	-	-	-	-	-	-	-	100 %
Taksi	-	-	301,4	100,0%	-	-	-	-	301,4	100 %
JULKINEN LIKENNE YHT.	242,6	41,0%	340,5	57,5%	8,1	1,4%	0,9	0,1%	592,0	100 %
Liikennemuodot										100 %
Rautatie	1,2	13,5%	3,9	45,1%	3,1	34,9%	0,6	6,4%	8,8	100 %
Raitiovaunu	0,4	18,5%	1,6	81,5%	-	-	-	-	2,0	100 %
Metro	0,4	18,5%	1,9	81,5%	-	-	-	-	2,3	100 %
Linja-auto	135,5	80,4%	28,3	16,8%	4,5	2,7%	0,3	0,2%	168,7	100 %
Taksi	105,1	25,6%	304,8	74,4%	-	-	-	-	409,9	100 %
Lento	-	-	-	-	0,5	92,2%	0,0	7,8%	0,5	100 %
Suomenlinnan lautta	-	-	-	-	-	-	-	-	-	100 %

1) Koululaistilausajot ja koululaisliput, liikennetyyppijakautuma osittain arvionvarainen.

2) Sosiaalihuollon ja sairausvakuutuslain mukaiset matkakustannusten korvaukset, liikennetyyppijako osittain arvionvarainen.

3) Puolustusministeriön sekä työ- ja elinkeinoministeriön suorittamat varusmiesten ja siviilipalvelusmiesten lomamatkojen korvaukset, liikennetyyppijako arvionvarainen.

Suomen sisäinen matkustajaliikenne

5.2. MATKAKUSTANNUSTEN KORVAUSTEN LÄHTEET VUONNA 2011

2011	Matkakustannusten korvaukset, milj. euroa							
	Valtio				Kunnat			Yhteensä
	Opetus- toimi 1)	Terveys- toimi 2)	Puolustusmin., työ- ja elink.- ministeriö 3)	Yhteensä	Opetus- toimi 1)	Sosiaali- toimi 2)	Yhteensä	
Milj. euroa								
JOUKKOLIIKENNE	31,5	2,7	8,9	43,1	121,8	34,0	155,8	199,0
Kaukoliikenne	1,5	-	8,3	9,8	-	-	-	9,8
Rautatie	-	-	3,6	3,6	-	-	-	3,6
Linja-auto	1,5	-	4,1	5,6	-	-	-	5,6
Lento	-	-	0,5	0,5	-	-	-	0,5
Suurten kaupunkien liikenne	-	0,2	-	0,2	2,6	11,4	14,0	14,2
Rautatie	-	-	-	-	0,3	1,3	1,6	1,6
Raitiovaunu	-	-	-	-	0,4	1,6	2,0	2,0
Metro	-	-	-	-	0,4	1,9	2,3	2,3
Linja-auto	-	0,2	-	0,2	1,5	6,6	8,1	8,3
Suomenlinnan lautta	-	-	-	-	-	-	-	-
Muu kaupunkiliikenne	0,1	0,5	0,2	0,9	10,3	5,0	15,3	16,2
Linja-auto	0,1	0,5	0,2	0,9	10,3	5,0	15,3	16,2
Muu joukkoliikenne	29,9	2,0	0,5	32,3	109,0	17,6	126,5	158,9
Rautatie	0,8	0,7	-	1,5	0,0	2,0	2,0	3,5
Linja-auto	29,0	1,4	0,5	30,8	38,4	12,2	50,6	81,4
Taksi	-	-	-	-	70,5	3,4	73,9	73,9
TILAUSLIIKENNE	2,0	160,8	-	162,8	87,3	143,0	230,3	393,1
Säännöllinen tilausliikenne	2,0	-	-	2,0	87,3	2,4	89,7	91,7
Linja-auto	1,8	-	-	1,8	52,9	2,4	55,2	57,1
Taksi	0,2	-	-	0,2	34,4	-	34,4	34,6
Muu tilausliikenne	-	160,8	-	160,8	-	140,6	140,6	301,4
Linja-auto	-	-	-	-	-	-	-	-
Taksi	-	160,8	-	160,8	-	140,6	140,6	301,4
JULKINEN LIIKENNE YHT.	33,5	163,5	8,9	205,9	209,1	177,0	386,1	592,0
Liikennemuodot								
Rautatie	0,8	0,7	3,6	5,1	0,3	3,3	3,6	8,8
Raitiovaunu	-	-	-	-	0,4	1,6	2,0	2,0
Metro	-	-	-	-	0,4	1,9	2,3	2,3
Linja-auto	32,5	2,1	4,8	39,4	103,0	26,3	129,3	168,7
Taksi	0,2	160,8	-	160,9	104,9	144,0	248,9	409,9
Lento	-	-	0,5	0,5	-	-	-	0,5
Suomenlinnan lautta	-	-	-	-	-	-	-	-

1) Koululaistilausajot ja koululaisliput, liikennetyyppijakautuma osittain arvionvarainen.

2) Sosiaalihuollon ja sairausvakuutuslain mukaiset matkakustannusten korvaukset, liikennetyyppijako osittain arvionvarainen.

3) Puolustusministeriön sekä työ- ja elinkeinoministeriön suorittamat varusmiesten ja siviilipalvelusmiesten lomamatkojen korvaukset, liikennetyyppijako arvionvarainen.

3 Liikennemuodot ja -tyypit sekä julkisen rahoituksen lähteet

Liikenteen tarkoitus kuvataan liikennetyypillä ja kulkumuoto liikennemuodolla. Tällä hetkellä ajankohtaiset liikennetyypit ja -muodot on esitetty seuraavassa taulukossa. Taulukkoon on sisällytetty myös ostoliikenne. Liikenteen jaottelua on käsitelty tarkemmin kappaleissa 4.1 ja 4.2.

	LIIKENNEMUOTO				
JULKINEN LIIKENNE	Rautatie	Raitiovaunu, metro	Linja-auto	Taksi	Lento
JOUKKOLIIKENNE					
Kaukoliikenne					
- lipputuloperusteinen	Kaukoliikenne		Pikavuoroliikenne		Reittiliikenne
- ostoliikenne	Kaukoliikenteen osto				LVM:n ja kuntien lentojen ostot
Paikallisliikenne					
Liikennelaitokset, Sopimusliikenne					
Suurten kaupunkien liikenne	HSL-alueen paikallisliikenne	HKL:n liikenne	Sopimusliikenne, palveluliikenne		
Muu kaupunkiliikenne					
- lipputuloperusteinen kaupunkiliikenne			Kaupunkiliikenne, palveluliikenne		
- ostoliikenne			Kaupunkiliikenteen ja palveluliikenteen osto		
Muu joukkoliikenne					
- lipputuloperusteinen joukkoliikenne	HSL-alueen ulkopuolinen lähiliikenne		Vakiovuoroliikenne		
- ostoliikenne	Lähiliikenteen osto		Alueellisen runkoliikenteen ja paikallisen liikenteen osto	Reitti- ja runkoliikenteen osto	
TILAUSLIIKENNE					
Säännöllinen tilausliikenne			Koululaistilausajot, varusmiesten lomakuljetukset	Koululais-tilausajot	Tilauslento-liikenne
Muu tilausliikenne	Tilausliikenne		Bussimatkailu yms.	Tyypillinen taksi-liikenne	Ansiolento-liikenne

Suoritetilastoinnin liikennejärjestelmien tarkastelussa on keskitytty liikennöintiin ja sen julkiseen rahoitukseen. Eri liikennemuotojen toimintaan liittyvä infrastruktuurin kehittäminen, rakentaminen ja ylläpito sekä viranomaistoimintana tapahtuva joukko-liikenteen järjestäminen on rajattu tilastointialueen ulkopuolelle. Tällaisia viranomaiskustannuksia on mm. liikennelaitoksilla ja HSL:llä.

Valtio ja kunnat ostavat liikennepalveluita, mikä lisää suoraan julkisen liikenteen tarjontaa ja alentaa hintatasoa. Yhteiskunnan maksamat erityisryhmien matkakustannusten korvaukset ovat liikenteen välillistä rahoitusta. Seuraavassa taulukossa on kuvattu julkisen rahoituksen sisältöä.

	Tarjontaan vaikuttava rahoitus	Kysyntään vaikuttava rahoitus
Liikenne- ja viestintäministeriö	Rautatieliikenteen osto, lentoliikenteen osto	Nuorisolippujen valtionavut ja taksa-alennusten osto
ELY-keskukset	Runkoliikenteen osto, kaupunkimaisen paikallisliikenteen valtionapu	Taksa-alennusten valtionapu
Opetustoimi	Koulumatkatuki, toisen asteen oppilaitokset	Koululais- ja opiskelijaliput
Sosiaali- ja terveystoimi		Matkakustannusten korvaukset
Puolustusministeriö	Varusmies- ja reserviläistilousajot	Varusmiesten ja reserviläisten matkakustannusten korvaukset
Työ- ja elinkeinoministeriö		Siviilipalvelusmiesten matkakustannusten korvaukset
Suuret kaupungit (Helsinki, Espoo ja Kauniainen, Vantaa, Tampere, Turku)	Liikennelaitosten alijäämät, sopimusliikenne	Erityisryhmien alennusliput, tariffituki ²
Muut kunnat	Liikennepalvelujen ostot, linja- tai yrityskohtaisen alijäämän kattaminen	Sosiaaliset alennukset, taksa-alennusten osto

Julkisesta rahoituksesta tilastoidaan rahan lähteet, rahoituksen kohdentaminen ja jos mahdollista, myös rahoituksella aikaansaadut suoritteet. Julkisella rahoituksella aikaansaadut suorittemäärät ovat osittain epätarkkoja, koska niitä ei ole kaikilta osin mahdollista erottaa kokonaissuoritteesta.

² Tariffitukea on usein vaikeaa luokitella kysyntään tai tarjontaan vaikuttavaan rahoitukseen, koska sillä samanaikaisesti katetaan liikennelaitosten alijäämiä ja alennetaan lippujen hintoja.

4 Määritelmiä ja tilastoitava liikenne

Suoritetilastoinnissa julkista liikennettä tarkastellaan ensisijaisesti liikenteen tarkoituksen ja toissijaisesti kulkumuodon perusteella. Liikenteen tarkoitusta kuvataan liikennetyypillä ja kulkumuotoa liikennemuodolla. Julkista liikennettä tarkastellaan lisäksi jaettuna lipputuloperusteiseen ja ostoliikenteeseen. Seuraavassa tarkastellaan tilastossa käytettyä luokittelua.

Kotimaan liikenteeksi on luettu myös rautateiden Venäjän liikenteen Suomen puoleinen osuus ja ulkomaan linja-automatkaileu kokonaisuudessaan eli kotimaassa plus ulkomailla suoritettavat osuudet, koska näiden jakaumasta ei ole tietoa.

4.1 Liikennetyypit

Tilastoinnin luokittelu lähtee liikenteen tarkoituksesta ja kulkumuodosta (liikenneväline). Joukkoliikenteen liikennetyypit voivat sisältää sekä linja- että ostoliikennettä. Seuraavassa on kuvattu tällä hetkellä käytössä olevia liikennetyyppejä ja näiden alalajeja.

Kaukoliikenne palvelee etenkin taajamien välistä liikennettä. Tyypillinen matkan pituus on yli 50 km.

- **Lipputuloperusteisen kaukoliikenteen** tarjonta on liikennöitsijän suunnittelemaa linjaliikennettä. Toiminta tapahtuu liikennöitsijän taloudellisella riskillä.
- **Valtion ostoliikenne** ostetaan nettoperiaatteella, jossa lipputuloriski säilyy liikennöitsijällä.

Paikallisliikenteellä tarkoitetaan kunnan tai talousalueen sisäistä liikennettä. Ajoneuvon reitti voi kulkea useiden kuntien ja talousalueiden kautta. Matkustajien tekemät matkat ovat yleensä lyhyitä.

- **Suurten kaupunkien liikenne** kattaa HSL-alueen (Helsinki, Espoo, Kauniainen ja Vantaa) lisäksi Tampereen ja Turun liikenteen. Liikenne on sopimusliikennettä, joka toteutetaan ostosopimuksin. Liikenne toimii täysin tai suurelta osin tilaajan taloudellisella vastuulla sekä tilaajan määrittelemällä tarjonnalla. Liikennöitsijä saa tilaajalta lipputuloista riippumattoman sopimuskorvauksen, joka kattaa koko liikennöinnin, ja tilaaja saa lipputulot. Tällaista liikennettä voidaan kutsua myös bruttoperiaatteella tapahtuvaksi ostoliikenteeksi.
- **Muu kaupunkiliikenne** on joko lipputuloperusteista linjaliikennettä tai ostoliikennettä, joka palvelee ensisijaisesti taajaman sisäistä liikennetarvetta. Liikenteessä noudatetaan tiheää vuoro- ja pysäkkiväliä. Se on joko nettoperiaatteella hankittua ostoliikennettä tai lipputuloperusteista linjaliikennettä. Tarjonta on liikennöitsijän suunnittelemaa ja lipputuloriski on liikennöitsijällä.

- **Muu joukkoliikenne** on vakiovuoroliikennettä, joka sopii reittinsä ja pysäkkivälinsä puolesta lyhyiden matkojen tekoon. Se huolehtii etenkin haja-asutusalueiden liikennetarpeesta. Liikenne on joko liikennöitsijän suunnittelemaa lipputuloperusteista linjaliikennettä tai kunnan tai ELY-keskuksen suunnittelemaa nettoperiaatteella hankittua ostoliikennettä. Lipputuloriski säilyy liikennöitsijällä.

Tunnuslukujen jako liikennetyyppien muu kaupunkiliikenne ja muu joukkoliikenne tapahtuu seuraavasti. LAL:lta saadaan tiedot matkustajamääristä ja ajokilometreistä liikennetyypeittäin. Linja-autoliittoon kuulumattomien osalta ollaan riippuvaisia liikennöitsijöiden Tilastokeskuksen laatimaan linja-autojen tilinpäätöstilastoon ilmoittamasta suoritteiden jakaumasta.

Rahoituksessa ELY-keskusten ylläpitämän Seitti-aineiston tiedoista on ensin poimittu suurten kaupunkien liikenne, joka käsittää Helsingin, Espoon, Kauniaisen, Vantaan, Tampereen ja Turun. Lopun rahoituksen jako muuhun kaupunkiliikenteeseen ja muuhun joukkoliikenteeseen tapahtuu siten, että aikaisempien lupaviranomaiskaupunkien (Asetus luvanvaraisesta henkilöliikenteestä tiellä 15.7.1994/666) liikenne on muuta kaupunkiliikennettä ja jäljelle jäävien kuntien liikenne on muuta joukkoliikennettä. Kaikki julkista rahoitusta kuvaavat luvut on esitetty nettomääräisinä. Suurten kaupunkien sopimusliikenteen ja ELY-keskusten runkoliikenteen ostojen osalta lipputulot on vähennetty julkisesta rahoituksesta.

Palveluliikenne on kaikille avointa joukkoliikennettä, joka on suunniteltu erityisesti vanhempien ja toimintaesteisten henkilöiden tarpeiden mukaan. Tarpeet on otettu huomioon kalustossa, kuljettajan ominaisuuksissa ja koulutuksessa, aikataulussa, ajorytmissä ja reitissä. Reitiltä poikkeaminen on tarvittaessa mahdollista. Korkeatasoiset palvelut helpottavat joukkoliikenteen käyttöä myös muiden matkustajien kannalta. Suurten kaupunkien osalta palveluliikenne sisältyy jo valmiiksi suoritteisiin. Muu palveluliikenne on sisällytetty suoritteiden osalta liikennetyyppiin muu kaupunkiliikenne. Koska palveluliikenteen osuus kokonaissuoritteesta on alle prosentti ja Seitti-aineiston perusteella suurin osa palveluliikennettä tarjoavista kunnista on kaupunkimaisia, niin laskentatapa ei aiheuta juurikaan epätarkkuutta. Rahoituksen osalta Seitti-aineisto mahdollistaa palveluliikenteen jaottelun liikennetyypeille. ELY-keskusten ostaman palveluliikenteen suoritteet ja rahoitus on lisäksi esitetty erikseen kohdassa 2.3.

Tilausliikennettä suoritetaan vain tilauksesta ja tilaajan määräämällä tavalla. Matkustusoikeus on yleensä vain tilaussovimuksen mukaisilla henkilöryhmillä.

- **Säännöllisen tilausliikenteen** reitti ja aikataulu on säännöllinen, liikennöinti perustuu yleensä sopimukseen ja jatkuu pitkäköjöä aikoja. Esimerkkeinä ryhmään kuuluvasta liikenteestä ovat koululaistilausajot ja varusmiesten lomakuljetukset.
- **Muun tilausliikenteen** reitti ja aikataulu ovat sopimuksen varaisia ja liikennöinti on kertaluontoista tai tilausajot ajetaan lyhyehkön ajan sisällä. Tähän ryhmään kuuluvat esimerkiksi bussimatkailu ja tyypillinen taksitoiminta.

4.2 Liikennemuodot

Julkisen liikenteen suoritetilastoinnin piiriin kuuluvat rautatie-, raitiovaunu-, metro-, linja-auto-, taksi- ja lentoliikenne. Ulkopuolelle rajataan vesiliikenne, henkilöautoliikenne sekä yksityiset henkilökuljetukset, joista on omat tilastonsa. Poikkeuksena rajauksesta on Suomenlinnan lauttaliikenne, joka on mukana osana Helsingin joukkoliikennejärjestelmää.

Liikennemuodot noudattavat Suomessa voimassa olevaa toimialaluokitusta (2008), joka perustuu EU:n NACE-toimialaluokitukseen. Toimialaluokitus on esitetty seuraavassa taulukossa.

JULKINEN LIIKENNE	Rautatie	Raitiovaunu ja metro	Linja-auto	Taksi	Lento
JOUKKOLIIKENNE					
Kaukoliikenne	49100 Rautateiden henkilöliikenne, kaukoliikenne		49391 Säännöllinen linja-autojen kaukoliikenne		51101 Säännöllinen lentoliikenne
Suurten kaupunkien liikenne	49310 Paikallisliikenne	49310 Paikallisliikenne	49310 Paikallisliikenne		
Muu kaupunkiliikenne			49310 Paikallisliikenne		
Muu joukkoliikenne	49310 Paikallisliikenne		49310 Paikallisliikenne 49391 Säännöllinen linja-autojen kaukoliikenne	49320 Taksiliikenne	
TILAUSLIIKENNE					
Säännöllinen tilausliikenne			49392 Linja-autojen tilausliikenne	49320 Taksiliikenne	51102 Tilauslentoliikenne
Muu tilausliikenne			49392 Linja-autojen tilausliikenne	49320 Taksiliikenne	51102 Tilauslentoliikenne

Julkisen liikenteen suoritetilaston ja EU-käytännön välillä on tavallista taksiliikennettä koskeva luokitteluerro. Suomessa katsotaan tyypillinen taksiliikenne tilausliikenteeksi kun taas lähinnä vain taksikalustolla ajettava, linja-autoliikenteen ehdoilla ja lipputuotteilla toimiva taksiliikenne joukkoliikenteeksi. EU sen sijaan luokittelee kaiken taksiliikenteen osaksi joukkoliikennettä. Siten taksien osalta saman toimialaluokituksen piiriin kuuluu sekä joukko- että tilausliikennettä.

4.3 Tilastoitavat suoritteet ja julkinen rahoitus

4.3.1 Suoritteet

Suoritetietoina tilastossa käytetään liikenteen kysyntää ja tarjontaa.

Kysyntänä tilastoidaan toteutuneet joukkoliikennevälineeseen nousseet matkustajat ja vastaavat henkilökilometrit.

Tarjonta tilastoidaan kokonaistarjontana liikennetyypeittäin. **Ajoneuvokilometreinä** ilmoitetaan rautatieliikenteestä vaunukilometrit, raitiovaunu-, metro- ja linja-auto-liikenteestä linjakilometrit (linja-autoille lisäksi tilausliikenteen kilometrit), taksiliikenteelle ammattiajon ajokilometrit ja lentoliikenteelle reittikilometrit. **Paikkakilometrejä** kuvaamassa ovat istumapaikka- ja paikkakilometrit. Paikkalukuun sisältyvät kaikki paikat eli myös mahdolliset seisomapaikat (rautateiden makuupaikat katsotaan tilastossa istumapaikoiksi).

Tarjonnan käyttöaste kuvaa kaksi mittaria. Istumapaikkatarjonnan käyttöaste on maksettujen henkilökilometriä ja tarjottujen istumapaikkakilometriä suhte. Lisäksi lasketaan koko tarjonnan käyttöaste maksettujen henkilökilometriä ja tarjottujen paikkakilometriä suhteena.

4.3.2 Julkinen rahoitus

Julkista rahoitusta julkiselle liikenteelle antavat valtion eri ministeriöt, virastot ja kunnat. Liikenteen suoraan rahoitukseen on tilastossa sisällytetty:

- valtion ja kuntien liikennepalvelujen ostot,
- sopimusliikenteen alijäämien korvaukset ja
- taksa-alennusten ostot eli lippurahoitus.

Tämän lisäksi liikenne saa myös välillistä julkista rahoitusta erityisryhmien matkakustannusten korvausten muodossa. Rahoitusluvut on esitetty nettomääräisinä, eli jos julkinen taho saa lipputulot (esim. sopimusliikenteessä), ne on vähennetty julkisesta bruttorahoituksesta alijäämää laskettaessa.

Kokonaiskuvan saaminen julkisen rahoituksen vaikutuksista edellyttää useampaa näkökulmaa rahoitukseen. Näitä on kuvattu seuraavassa:

RAHOITUKSEN NÄKÖKULMA	KUVAAMISALUE
Rahoituksen kohdistuminen eri liikennetyypeille ja -muodoille	Rahoituksen merkitys julkisen liikenteen kannattavuudelle
Rahoituksen lähteet	Eri rahoittajien osuus julkisen liikenteen kokonaisrahoituksesta
Rahoituksen kohdistaminen	Liikennepoliittiset ja muut tavoitteet
Rahoituksella aikaansaadut suoritteet	Rahoituksen tehokkuus

Julkisen liikenteen rahoitus voidaan tarkoituksensa mukaan jakaa seuraaviin luokkiin:

Tarjontaa lisäävää julkista rahoitusta ovat liikenteen ostot, valtionavut sekä liikennelaitosten alijäämien korvaukset. Rahoituksella aikaansaatu lisätarjonta voidaan tunnistaa lähinnä liikenteen ostojen osalta.

Kysyntää lisäävää julkista rahoitusta ovat erilaiset erityisryhmien matkakustannusten korvaukset sekä taksa-alennusten ostot. Rahoitus näkyy liikennöitsijälle matkalipputuottoina. Useimmiten voidaan selvittää rahoituksella aikaansaatu matkojen määrä. Tariffitukea on käsitelty tässä yhteydessä kysynnän puolella, mutta rajanveto tarjontaan tai kysyntään vaikuttavaan rahoitukseen on usein vaikeaa.

Julkisella rahoituksella aikaansaatuja suoritteita on tilastoitu vain osin. Kappaleessa 2.2 esitetyt luvut ovat suuntaa-antavia.

5 Tilaston laatiminen ja tarkkuus

5.1 Suoritetiedot

Julkisen liikenteen suoritetilaston perustiedot hankitaan lähteistä, jotka tilastoivat ainakin osaa suoritteista. Jotkin tarvittavista lisätiedoista perustuvat erityisselvityksiin. Eri liikennemuotojen osalta tilannetta on esitelty seuraavassa.

5.1.1 Rautatieliikenne

Rautatieliikenteen tilastot saadaan VR-Yhtymä Oy:ltä valmiiksi tilastoituna. HSL-alueella henkilökilometrit lasketaan kertomalla VR:n ilmoittamat matkustajamäärät lippulajitutumuksen mukaisella HSL-alueen junaliikenteen keskimatkan pituudella. Vaunukilometreihin ei sisälly siirto- eikä huoltoajo lukuun ottamatta joitakin lyhyitä vaunujen siirtoja. Rautateiden lähiliikenteessä tilastoidaan toteutuneet joukkoliikennevälineeseen nousseet matkustajat ja vastaavat henkilökilometrit. Kaukoliikenteessä matkustajien lukumäärät saadaan myydyistä lipuista, joten pienet lapset, vapaalippulaiset ja eräät kansainvälisillä lipuilla (esim. Interrail) tehtävät matkat jäävät ulkopuolelle.

Matkojen lukumäärää laskettaessa on huomattava, että junan vaihdon sisältävä matka kaukojunaliikenteessä lasketaan yhdeksi matkaksi. Vaihdollisia matkoja arvioidaan olevan 10–15 prosenttia.

5.1.2 Raitiovaunu- ja metroliikenne

Raitiovaunu- ja metroliikennettä on vain Helsingin kaupungin liikennelaitoksella (HKL). Tiedot saadaan Helsingin seudun liikenteeltä (HSL). Raitiovaunujen suoritetiedot perustuvat otostietoihin ja metron suoritetiedot perustuvat automaattisista laskureista kerättyihin tietoihin. Tilastoidaan toteutuneet joukkoliikennevälineeseen nousseet matkustajat ja vastaavat henkilökilometrit. Joukkoliikennevälineeseen nousseiden matkustajien määrät ovat vaihtojen määrän verran suurempia kuin matkoja tehneiden henkilöiden määrät (eli yhdestä matkustaneesta henkilöstä tulee tilastoon kaksi matkustajaa, jos matka sisältää yhden vaihdon). Tämä ei kuitenkaan vaikuta tilastoinnin tarkkuuteen. Paikkakilometrit perustuvat HSL:n suunnitteluohjeen mukaisiin paikkamäärämitoituksiin.

5.1.3 Linja-autoliikenne

Bussiyritysten linja- ja tilausliikenteen ajoneuvokilometrit ja matkustajamäärät saadaan Linja-autoliitolta (LAL) ja siihen kuulumattomien yritysten osalta Tilastokeskuksen Linja-autojen tilinpäätöstilastosta. Vuosien 2001, 1999 ja 1997 tilastoissa on käytetty suoraan LAL:n lukuja, jotka perustuvat myös tilinpäätöstilastoon, ja ne on korotettu LAL:n koko jäsenistön tasolle bussimäärän perusteella. Ongelmaksi muodostui se, että erityisesti tilausliikenteeseen on tullut vuosi vuodelta lisää pieniä yrityksiä, jotka eivät kuulu LAL:oon ja ovat siten jääneet tilastoinnin ulkopuolelle. Tämän takia vuodesta 2002 alkaen on ryhdytty täydentämään LAL:n lukuja tilinpäätöstilaston luvuilla. Tilinpäätöstilastoon vastanneiden LAL:oon kuulumattomien yritysten tiedot on ensin korotettu veroaineistosta saatavien liikevaihtotietojen perusteella vastaamaan kaikkia LAL:oon kuulumattomia yrityksiä ja sitten lisätty tilaston suoritet-

teisiin ja liikevaihtoon (rahoitustietojen osalta vastaavaa korotusmenettelyä ei tarvita, koska kokonaistiedot saadaan muuta kautta).

Valtaosa suurten kaupunkien bussiyrityksiltä ostamasta sopimusliikenteestä (Helsingin, Espoon, Kauniaisten, Vantaan, Turun ja Tampereen sisäisen liikenne sekä pääkaupunkiseudun seutuliikenne) sisältyy myös Linja-autoliiton tilastoon. Päällekkäisyys on poistettu käyttämällä sopimusliikenteen osalta vain liikenteen ostajilta (HSL sekä Turku ja Tampere) saatuja tilastotietoja.

Linja-autoliiton (LAL) toimittamiin ajokilometreihin ei sisälly siirto- ja huoltoajoa. LAL:n tilastotiedot koskevat Linja-autoliiton jäsenyrityksiä ja ovat niiltä osin tarkkoja. LAL:oon kuuluvat lähes kaikki suuret yhtiömuotoiset yritykset ja tietojen kattavuus linja-automäärän suhteen on yli 90 %. Henkilökilometrit on laskettu keskimatkatutkimuksen "Linja-autoliikenteen keskimatkan pituus"³ pohjalta. Vuonna 2006 Matka-huollon tietojen perusteella tehdyn selvityksen perusteella näyttää siltä, että ainakin liikennetyypin muu joukkoliikenne osalta mainitun keskimatkatutkimuksen tiedot näyttävät edelleen pitävän paikkansa.

Henkilökilometrisuoritteiden tarkkuuteen lipputuloperusteisessa liikenteessä vaikuttaa oleellisesti laskennan taustalla oleva keskimatkatutkimus. Suurten kaupunkien liikenteessä laskentona on niin usein, että virhe suoritteissa on varsin pieni.

Seutuliikenteen suoritustietoja kerättiin suoraan ELY-keskuksilta ja ne näkyvät tilastossa osana kokonaissuoritteita sekä erillisinä seutuliikennettä kuvaavissa taulukoissa.

Linja-autoliikenteessä tilastoidaan toteutuneet joukkoliikennevälineeseen nousseet matkustajat ja vastaavat henkilökilometrit. Joukkoliikennevälineeseen nousseiden matkustajien määrät ovat vaihtojen määrän verran suurempia kuin matkoja tehneiden henkilöiden määrät (eli yhdestä matkustaneesta henkilöstä tulee tilastoon kaksi matkustajaa, jos matka sisältää yhden vaihdon). Tämä ei kuitenkaan vaikuta tilastoinnin tarkkuuteen.

5.1.4 Taksiliikenne

Taksien ajokilometrit vuosilta 2007–2013 perustuvat taksiluvanhaltijoiden ELY-keskuksille ilmoittamiin ammattiajokilometreihin. Aiemmissa tilastoissa tiedot perustuivat Taksiliitolta saatuihin karkeisiin arvioihin. Aikasarjojen vertailukelpoisuuden säilyttämiseksi vuosien 1997–2006 taksisuoritteet on päivitetty vuoden 2007 suoritteiden pohjalta, käyttäen vuoden 2007 suoritetilastossa olleita taksisuoritteiden indeksilukuja (1997=100).

Taksien kokonaisajokilometreistä vähennetään huolto- ja siirtoajon osuus ja saadaan tuottavat ajokilometrit (tai ammattiajokilometrit). Taksien liikennetyypeille muu joukkoliikenne ja säännöllinen tilausliikenne kohdistuva suorite on arvioitu ajokilometriä muutoksen, opetustoimen peruskoulujen kuljetuskustannusten muutoksen ja taksien taksan muutoksen avulla. Laskennan perusvuosi on 1995, jolloin tehtiin Taksiliikenteen suoritustutkimus (Liikenneministeriö, kesäkuu 1996). Taksien kokonaisajosuoritteesta vähennetään edellä mainitut liikennetyypit ja saadaan taksien muu (eli "tavallinen") tilausliikenne. Paikkakilometrit saadaan kertomalla ajokilomet-

³ Linja-autoliikenteen keskimatkan pituus. Liikenneministeriön julkaisu 37/94.

rit yhden taksin keskimääräisellä matkustajapaikkamäärällä. Taksiliikenteen suoritetutkimuksesta 1995 käytetään seuraavia tietoja:

- liikennetyypeittaiset ajokilometrit vuonna 1995,
- huolto- ja siirtoajon osuus (%),
- kyydin keskimatka (km),
- keskimääräinen matkustajamäärä (matkustajaa/kyyti),
- henkilösuorite / kyyti (henkilö-km/kyyti).

5.1.5 Lentoliikenne

Lentoliikenteen suorit tiedot on saatu Finavian Lentoliikennetilastosta ja sitä täydentävistä taulukoista. Lentoliikenteen aikasarjaan sisältyvät kaikki merkittävät kotimaan liikennettä lentäneet lentoyhtiöt. Kotimaan tilausliikennettä ei erikseen tilastoida ja se on esitetty osana tavallista lentoliikennettä. Yleisilmailu, joka koostuu pääasiassa lentoharrastuksesta, ei sisälly tilastoon.

Lentoliikenteessä matkustaja pysyy yhtenä matkustajana niin kauan kuin reittinumero on sama. Reittinumero on sama koko matkan välilaskut mukaan luettuna. Sen sijaan koneen vaihdot, joilla kummallekin lennolle tulee oma lippunsa, aiheuttavat matkustajan kirjautumisen kahtena matkustajana. Tällöin on useimmiten kyse ainakin toisen lennon osalta ulkomaan liikenteestä.

Ei-maksavat matkustajat eivät ole mukana lentoliikenteen tilastoissa. Esimerkiksi sylilapset (ei omaa paikkaa) eivät kirjaudu matkustajatilastoihin.

5.1.6 Muut tilaston tarkkuuteen vaikuttavat seikat

Tuoreinta tilastoa laadittaessa joudutaan usein päivittämään myös aikaisempien vuosien lähtötietoja, minkä takia edellisissä julkaisuissa olevat luvut eivät aina kaikilta osin pidä paikkaansa.

Julkisen liikenteen suoritetilasto on pysynyt sisällöltään pääpiirteittäin samana verrattuna edellisiin tilastojulkaisuihin. Tilaston uudistamis- ja kehittämistarpeita on kartoitettu Liikenneviraston vuonna 2012 teettämässä selvityksessä, ks. Weiste, Henriika: Julkisen liikenteen suoritetilaston kehittäminen. Esiselvitys. Liikenneviraston tutkimuksia ja selvityksiä 30/2012. Liikennevirasto. Helsinki 2012. Raportti löytyy myös Liikenneviraston internet-sivuilta (tilanne kevät 2013).

5.2 Julkisen rahoituksen tiedot

Seuraavassa taulukossa on kuvattu tämän hetkistä julkisen liikenteen rahoitusta koskevan tiedon saantia:

Rahoittaja	Tarjontaan vaikuttava rahoitus	Kysyntään vaikuttava rahoitus
Liikenne- ja viestintäministeriö	LVM:n tilastot	
Liikennevirasto	Liikenneviraston tilastot	
ELY-keskukset	ELYjen tilastot	ELYjen tilastot
Opetustoimi	Kuntien tilastot, erillisselvitykset	Kelan tilastot
Sosiaali- ja terveystoimi	Kuntien tilastot, erillisselvitykset	Kelan tilastot
Puolustusministeriö	Pääesikunnan tilastot	Pääesikunnan tilastot
Työ- ja elinkeinoministeriö		TEM:n tilastot
Suuret kaupungit	HSL, Tampereen joukkoliikenne, Turun joukkoliikennelautakunta	HKL, HSL, Tampereen joukkoliikenne, Turun joukkoliikennelautakunta
Muut kunnat	Kuntien tilastot, erillisselvitykset	Erillisselvitykset

Liikenne- ja viestintäministeriön (LVM) rahoitustiedot juna- ja lentoliikenteen ostoista on saatu ministeriöstä. **Liikennevirasto** kerää **ELY-keskuksilta** tiedot runkoliikenteen ostoista sekä paikallis-, kaupunki-, seutu- ja työmatkaliikenteen valtion-avuuista.

Kuntien ostaman joukkoliikenteen rahoitus on määritelty vuosina 1995–2001 Tilastokeskuksen tuottaman kuntien talous- ja toimintatilaston luvuista ja vuodesta 2003 alkaen Seitti-aineistosta. Kunnat eivät rahoita takseilla tapahtuvaa runkoliikennettä, joten kuntien ostot kohdistuvat pelkästään linja-autoliikenteeseen. Kuntien matkakustannusten korvauksien osalta on jouduttu vuosina 1995–2001 käyttämään rahojen jakamisessa liikennetyypeille ja -muodoille vuoden 1995 erillisselvityksen⁴ mukaisia jakaumia, eli jakaumat vuosille 1997–2001 ovat osittain arvionvaraisia.

Vuoden 2001 tilastossa on käytetty vuodelta 2000 erillisselvityksellä⁵ saatuja kuntien sosiaali- toimen matkakustannusten korvauksia. Sosiaali-toimen kuljetuskustannukset vuosille 1999 ja 1997 on interpoloitu vuoden 1995 erillisselvityksen ja 2001 tilaston luvuista olettamalla, että rahoituksen kasvu vuosien 1995 ja 2001 välillä on ollut suoriivaista. Opetustoimen matkakustannusten korvaukset on saatu aiempiin tilastoihin (2001 ja vanhemmat) vuosittain. Kuntien matkakustannusten korvaukset jakautuvat kaikille liikennemuodoille ja -tyypeille kaukoliikennettä lukuun ottamatta.

⁴ Kuntien henkilökuljetuskustannukset. Liikenneministeriön julkaisuja 40/97.

⁵ Liikennepalvelut 2001. Liikenne- ja viestintäministeriön raportti 3.6.2001.

Tämän julkaisun tiedot eivät sisällä kuntien rahoittamia terveystoimen henkilökuljetuskustannuksia, koska Seitti-tiedonkeruussa niitä ei ole kysytty enää tilastovuoden 2010 jälkeen. Myös aikasarjoista ne on poistettu takautuvasti.

Valtionavut paikallisliikenteen ja palveluliikenteen ostamiseksi on käsitelty ostoina. Valtio maksaa lipputukia kaupunki-, seutu- ja työmatkalippuihin. Valtion osuus edellä mainituista on korkeintaan puolet ja kunnat maksavat loput. Kaikkien valtion lipputukien kohdistaminen liikennetyypeille on tehty arvionvaraisesti vuosille 1997–2001, jolloin on käytetty laskentatapaa: muulle joukkoliikenteelle saman verran kuin kunnille ja loput muulle kaupunkiliikenteelle. Valtio maksaa lipputukia korkeintaan yhtä paljon kuin kunta maksaa, mutta kunta saattaa maksaa lipputukia myös ilman valtionapua. Liikennetyyppiä jaottelu on tehty kuntatyyppin avulla käyttäen tietolähteenä kuntien talous- ja toimintatilastoa (tehtäväluokka joukkoliikenne eli 630) vuosille 1997–2001 ja Seitti-aineistoja vuodesta 2003 eteenpäin. Seitti-aineisto on myös näiltä osin ollut hieman puutteellinen ja tämän takia liikennetyypijako on osittain arvionvarainen. Näiden puutteiden vaikutus on kuitenkin pieni. Jos valtion ostojen ja lipputukien osalta Seitti-aineistossa on ollut erilainen luku kuin liikenne- ja viestintäministeriön toimittama luku, on käytetty ministeriön lukua, paitsi palveluliikenteen ostot on katsottu Seitti-aineistosta. Vuodesta 2011 alkaen vastaavat luvut on saatu Liikennevirastolta.

Rahoitus on jaettu liikennetyypeille seuraavasti: ensin on otettu suurten kaupunkien liikenne, joka käsittää Helsingin, Espoon, Kauniaisen, Vantaan, Tampereen ja Turun. Lopun rahoituksen jako muuhun kaupunkiliikenteeseen ja muuhun joukkoliikenteeseen tapahtuu siten, että aikaisempien lupaviranomaiskaupunkien (Asetus luvanvaraisesta henkilöliikenteestä tiellä 15.7.1994/666), pois lukien liikennetyypin suurten kaupunkien liikenne, liikenne on muuta kaupunkiliikennettä ja jäljelle jäävien kuntien liikenne on muuta joukkoliikennettä.

Seitti-aineiston tietoja on käytettävissä vuodesta 2003 alkaen, joten tilaston aikasarjoissa on erilaisesta laskentatavasta johtuva katkos vuosien 2001 ja 2003 välillä. Aikasarjaa on yhdenmukaistettu käyttämällä vanhempien vuosien (1995–2001) lukuihin samaa julkisen liikenteen osuutta kokonaiskorvauksista kuin vuonna 2003 Seitti-aineiston mukaan oli. Vuoden 1995 erillisselvityksen mukaan julkisen liikenteen osuus kokonaiskorvauksista oli pienempi kuin Seitti-aineiston mukaan vuosina 2003 ja 2005 oli, joten tässä tilastossa esitetyt luvut eroavat paljon vuoden 2003 tilaston (LVM julkaisuja 8/2005) luvuista.

Vuoden 2013 osalta 90–94 % kunnista oli päivittänyt tietonsa matkakustannusten korvauksista Seitti-aineistoon joulukuuhun 2014 mennessä. Kuntien vastausaktiivisuus on noussut viime vuosina. Vuoden 2011 julkaisua laadittaessa vastaava prosenttiosuus oli 85–90, kun vuoden 2009 julkaisua laadittaessa se oli ollut vain 32. Vuoden 2007 julkaisun osalta luku oli 75 prosenttia. Puuttuvat vuoden 2013 tiedot on korvattu ensisijaisesti vuoden 2011 tiedoilla, joita on korotettu korotuskertoimella. Oletuksena on, että puuttuvien kuntien kustannuskehitys vuodesta 2011 vuoteen 2013 on ollut sama kuin niissä kunnissa, joille tunnetaan sekä vuoden 2011 että vuoden 2013 tieto. Korotuskertoimen laskennassa ei ole huomioitu suurten kaupunkien ja HSL-alueen kuntien kustannuskehitystä, minkä on oletettu poikkeavan huomattavasti muun maan kehityksestä.

Jos jollekin kunnalle ei ole saatavilla tietoja miltään vuodelta, on etsitty asukastiheyden perusteella mahdollisimman samankaltainen kunta, jonka tiedoilla puuttuvan kunnan tiedot on korvattu.

Aineiston tietojen käytössä on myös se ongelma, että kunnat saattavat kohdistaa rahoja epäyhtenäisellä tavalla, joten rahoituksen jaottelussa saattaa olla epätarkkuutta. Rahoituksen kokonaissummiin tämä ei vaikuta.

Luvuista on karsittu pois kaikki tavaraliikenne eli esimerkiksi rahdin, aterioiden ja tarvikkeiden kuljetukset ja sosiaalitoimen kotipalveluun liittyvät kustannukset. Kuntayhtymät eivät osta liikennettä HSL:ää lukuun ottamatta. Kuntayhtymien mahdollisesti maksamat matkakustannusten korvaukset muodostavat hyvin pienen osa kuntien niille maksamista kuntaosuuksista, eikä niitä tilastoida erikseen, joten niitä ei pystytä erottelamaan kuntayhtymän toimintojen käyttökustannuksista muuten kuin käymällä kirjanpito lasku laskulta läpi. Näin ollen tämän tiedon saaminen on käytännössä mahdotonta ja Kuntaliiton arvion mukaan näiden rahojen merkitys olisi marginaalinen kuntien maksamiin korvauksiin verrattuna, joten tämä ei ole merkittävä puute rahoitusluvuissa.

Opetustoimeen kuuluvat peruskoulun koulukuljetukset rahoitetaan kuntien toimesta. Kela maksaa koulumatkatukea lukion, ammatillisten oppilaitosten ja sellaisia vastaavien tutkintoon tähtäävien oppilaitosten oppilaille. Kuntien opetustoimen matkakustannusten korvaukset on saatu ELY-keskusten Seitti-aineistosta vuodesta 2003 alkaen.

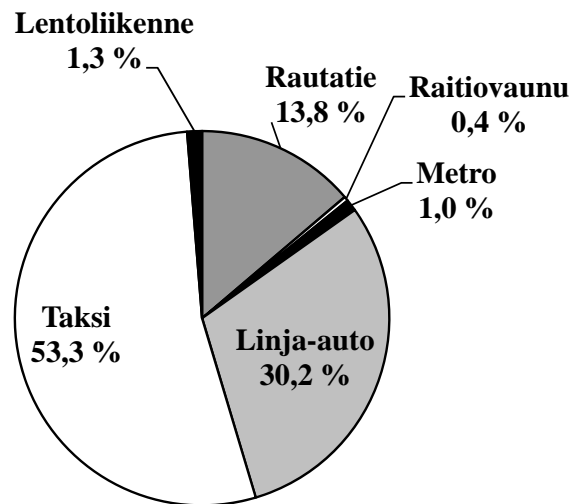
Sosiaali- ja terveystoimeen kuuluvat terveydenhuollon ja sosiaalipalvelun kuljetustiedot. Valtion rahoittamien sairausvakuutuslain mukaisten kuljetusten osalta tiedot saadaan Kelan tilastoista. Kuntien sosiaalitoimen matkakustannusten korvaukset on saatu ELY-keskusten Seitti-aineistosta vuodesta 2003 alkaen. Kuntien terveystoimen henkilökuljetuskustannukset eivät ole mukana tässä tilastossa.

Puolustusministeriön rahoittamia asevelvollisten ja reserviläisten matkojen rahoitusta on tiedusteltu suoraan pääesikunnasta. Puolustustoimen rahoitus on osittain arvionvarainen, koska Pääesikunta ei seuraa kuljetuskustannuksiin meneviä rahoja tilastossa tarvittavalla tarkkuudella. Tiedot siviilipalvelusmiesten matkojen rahoituksesta saatiin vuoteen 2007 saakka työministeriöstä. Vuoden 2013 tieto perustuu vuoden 2007 tietoon, jota on korjattu siviilipalvelusmiesten lukumäärän muutoksella perustuen Kelan tilastoon.

Suurten kaupunkien sopimusliikenteen ostotiedot on saatu suoraan asianomaisten kaupunkien joukkoliikenneorganisaatioilta.

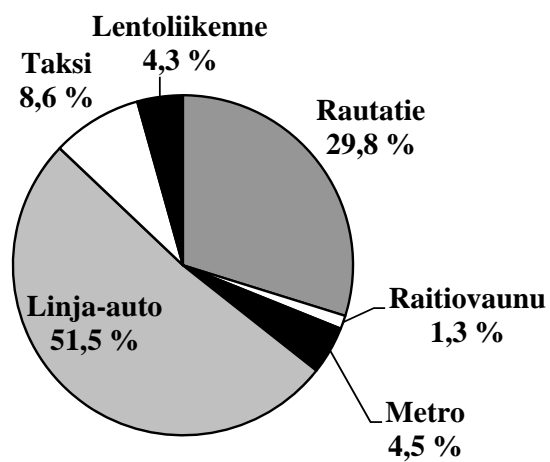
SUORITE 2013

Ajoneuvokilometrit



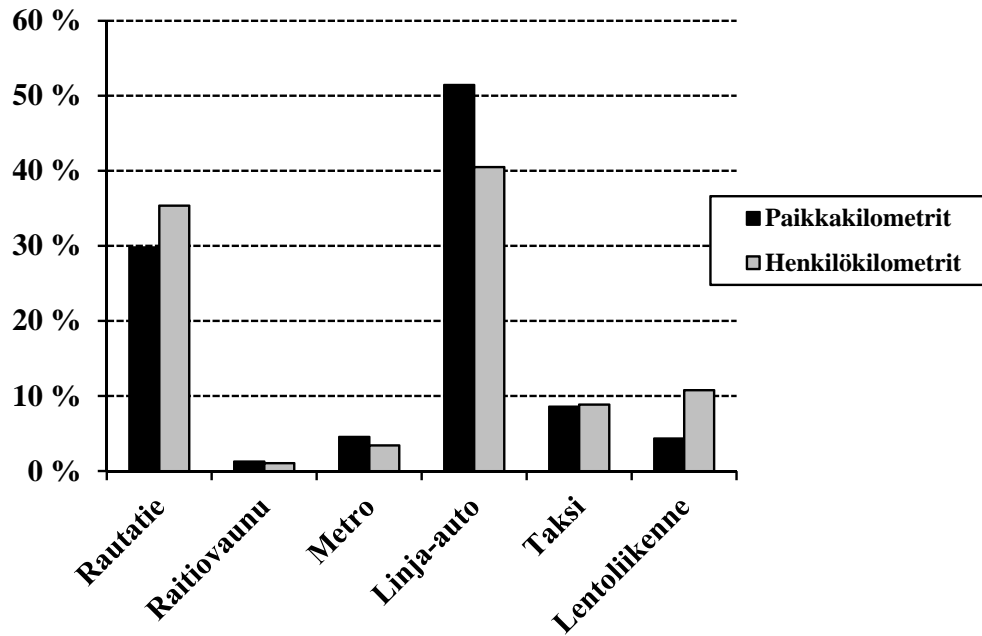
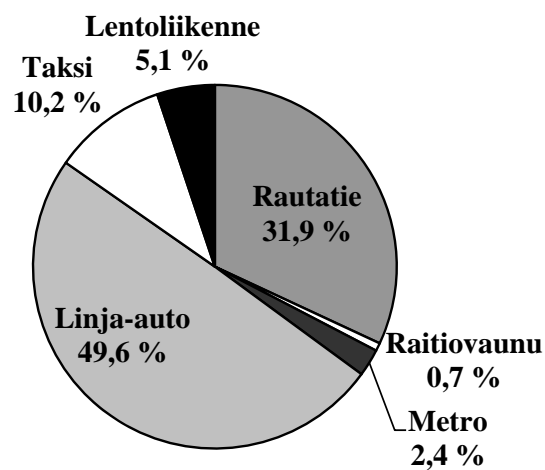
SUORITE 2013

Paikkakilometrit (sisältää myös seisomapaikat)

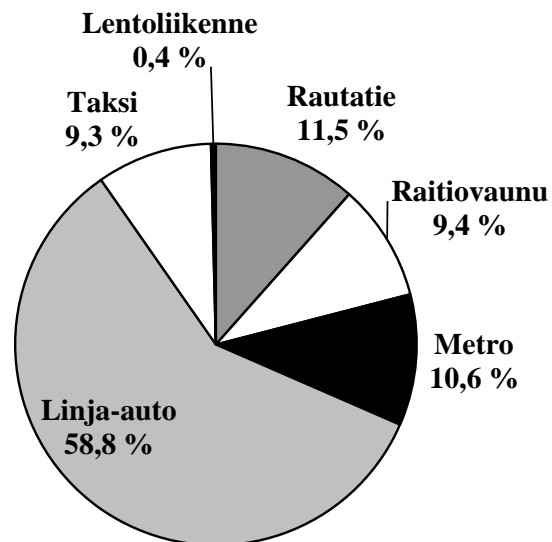


SUORITE 2013**Paikka- ja henkilökilometrit (sisältää myös seisomapaikat)**

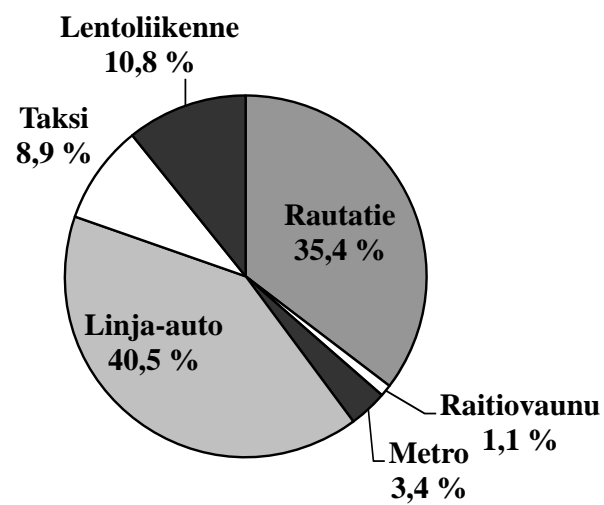
Osuus kaikista paikka- ja henkilökilometreistä

**SUORITE 2013****Istumapaikkakilometrit (sisältää junien makuupaikat)**

SUORITE 2013 Matkustajamäärä

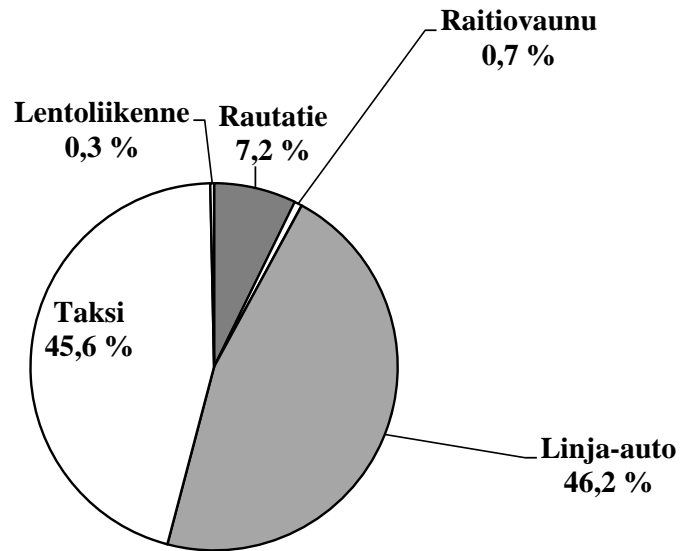


SUORITE 2013 Henkilökilometrit



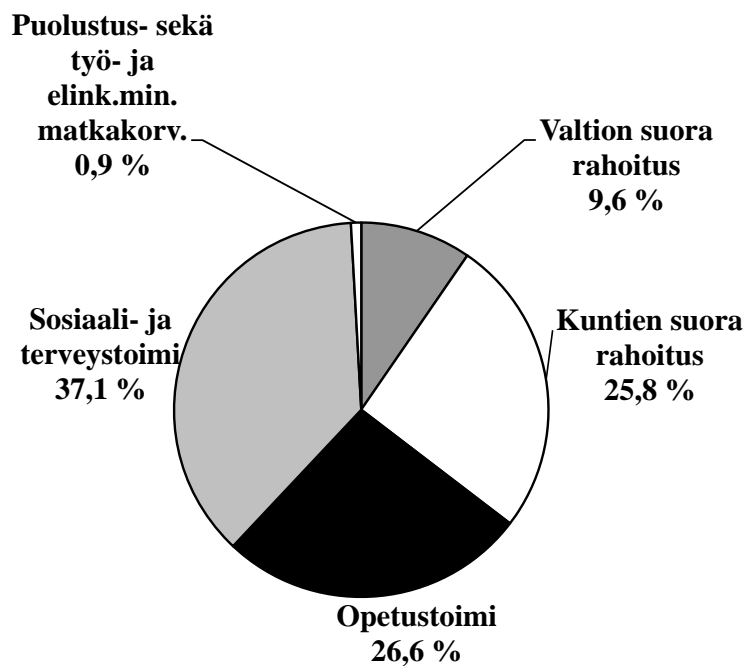
JULKINEN RAHOITUS 2013

Kokonaisrahoituksen kohdentaminen



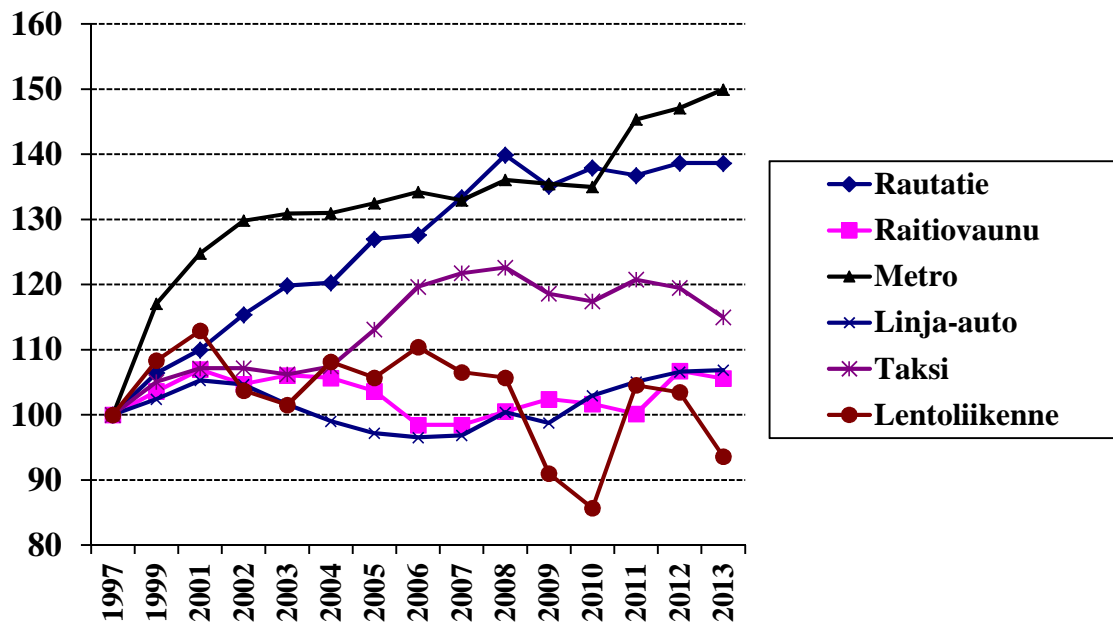
JULKINEN RAHOITUS 2013

Kokonaisrahoituksen lähteet



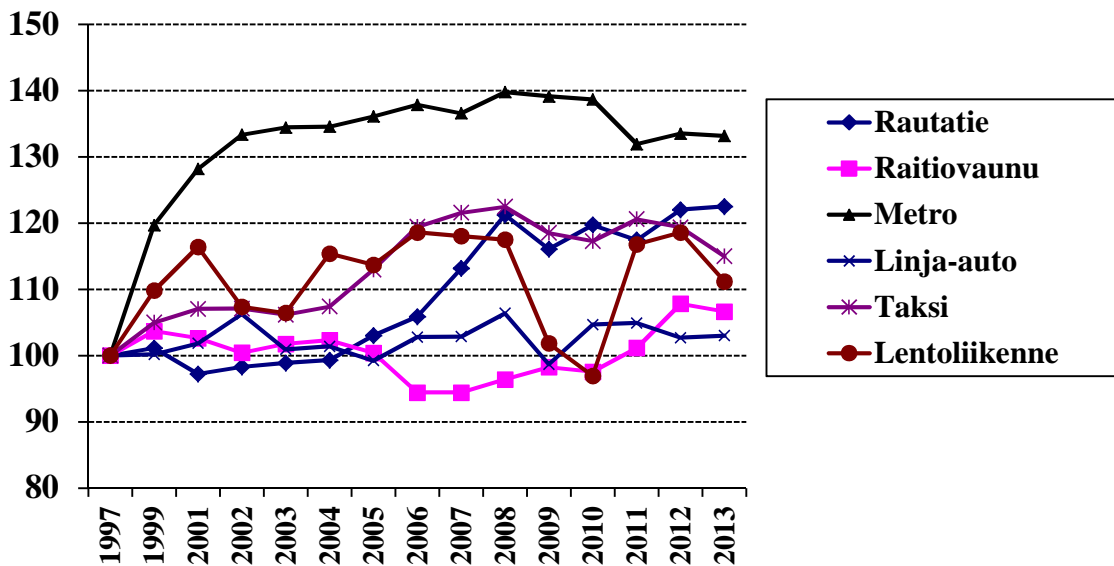
Matkustajamäärät

Indeksi 1997 = 100



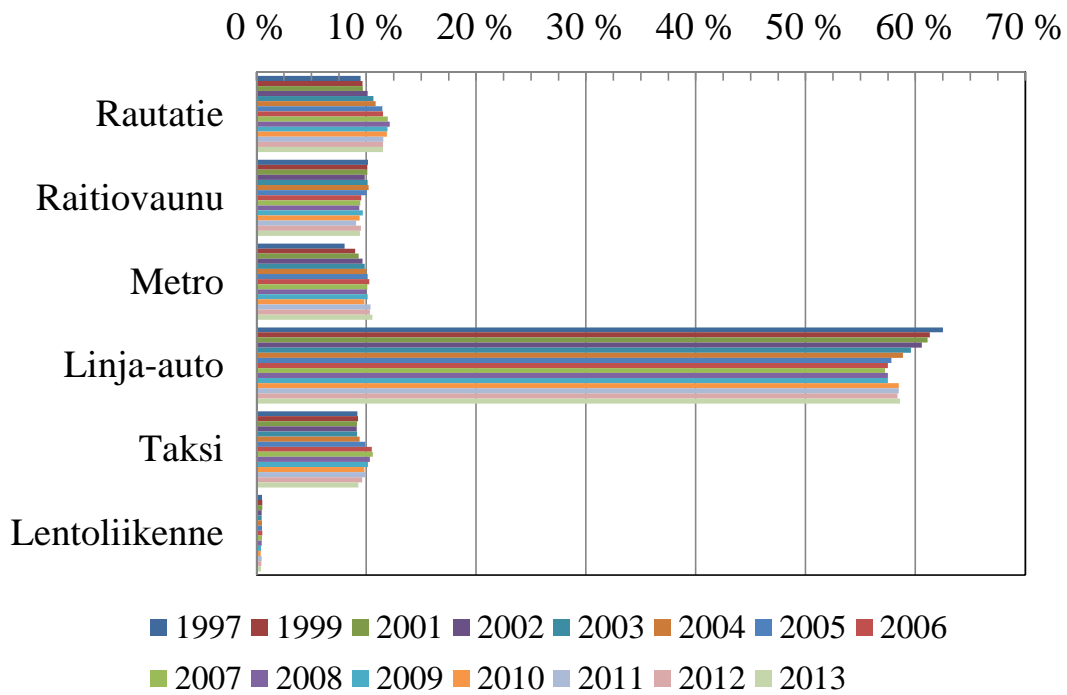
Henkilökilometrit

Indeksi 1997 = 100



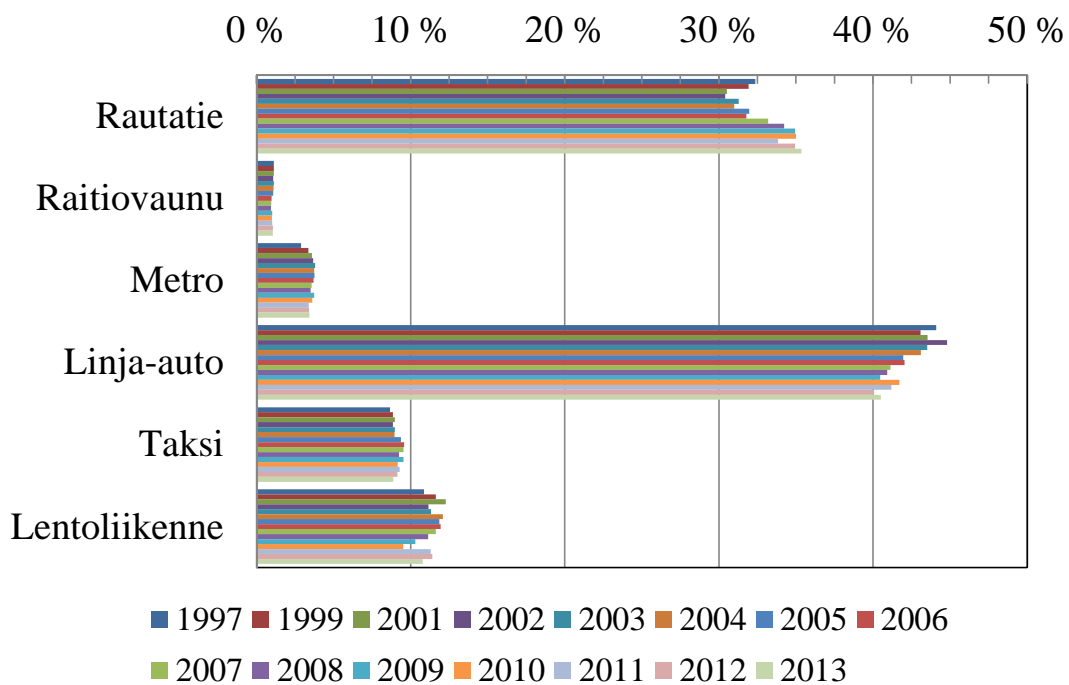
Matkustajamäärät

Julkisen liikenteen markkinaosuudet

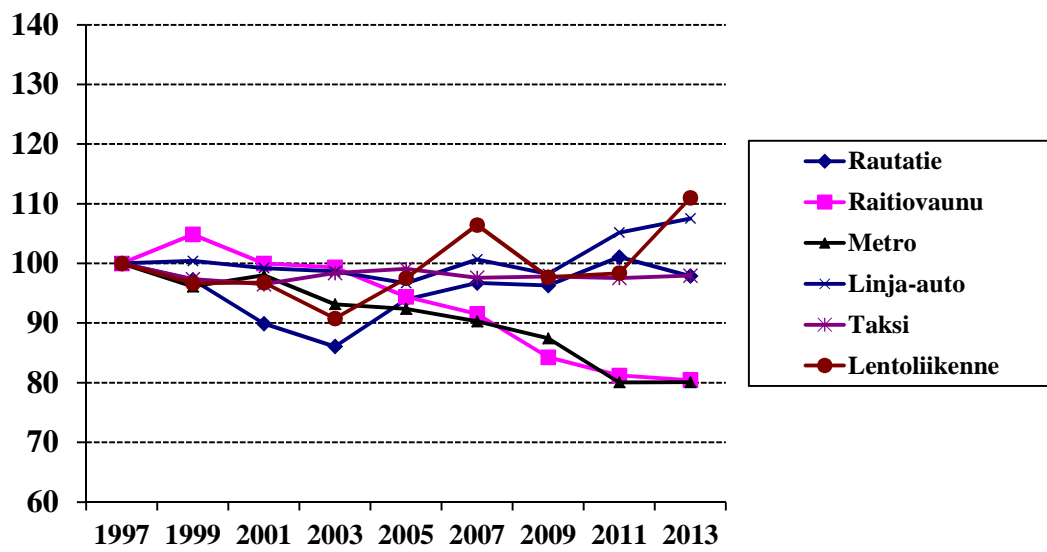


Henkilökilometrit

Julkisen liikenteen markkinaosuudet

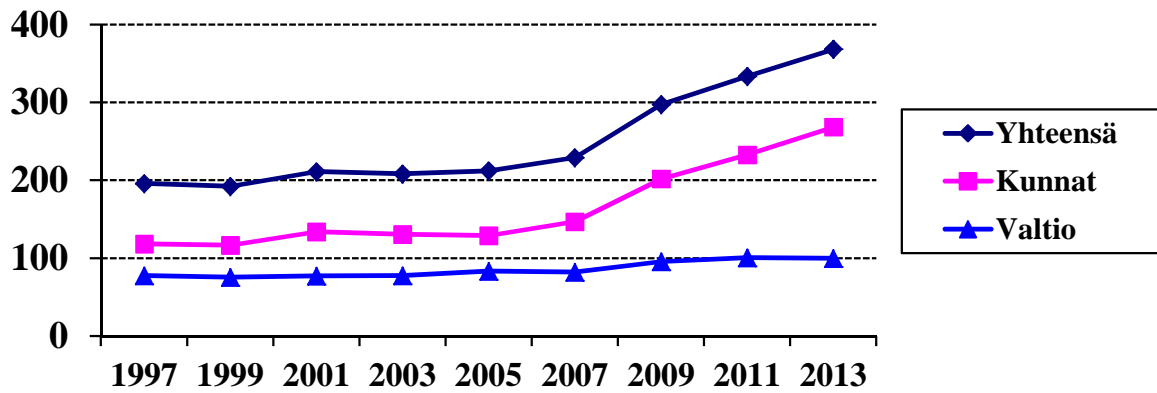


Täyttöaste: henkilö-km / istumapaikka-km (sis. junien makuupaikat)
Indeksi 1997 = 100

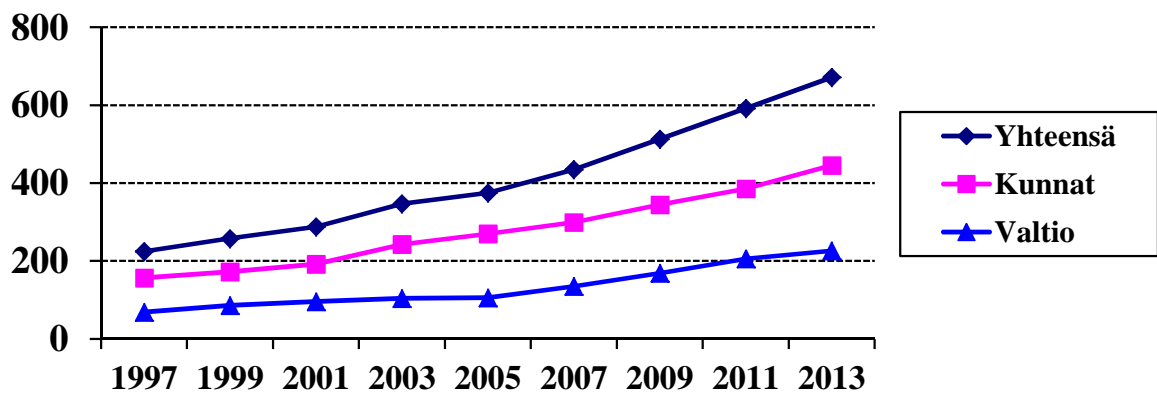


Julkishallinnon rahoitus julkiselle liikenteelle, milj. euroa

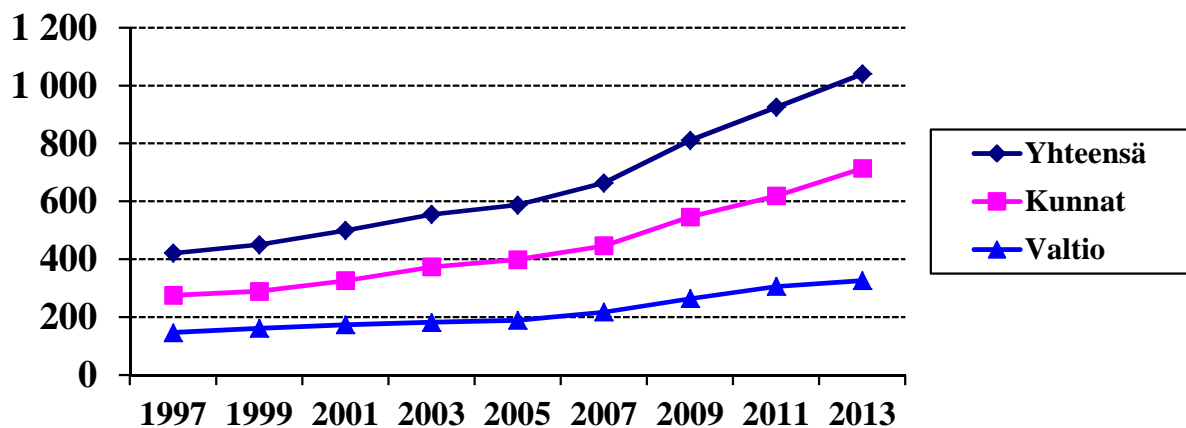
Suora rahoitus (liikenteen osto, valtionavut ja alijäämäisen liikenteen rahoitus)



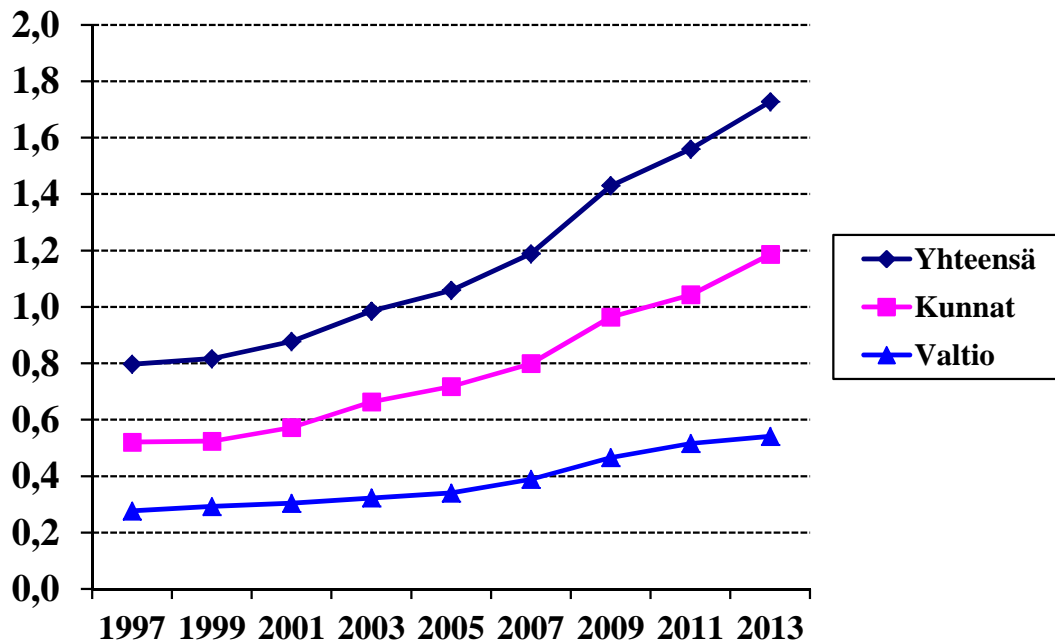
Matkakustannusten korvaukset (erityisryhmien matkaliput ja matkakust. korv.)



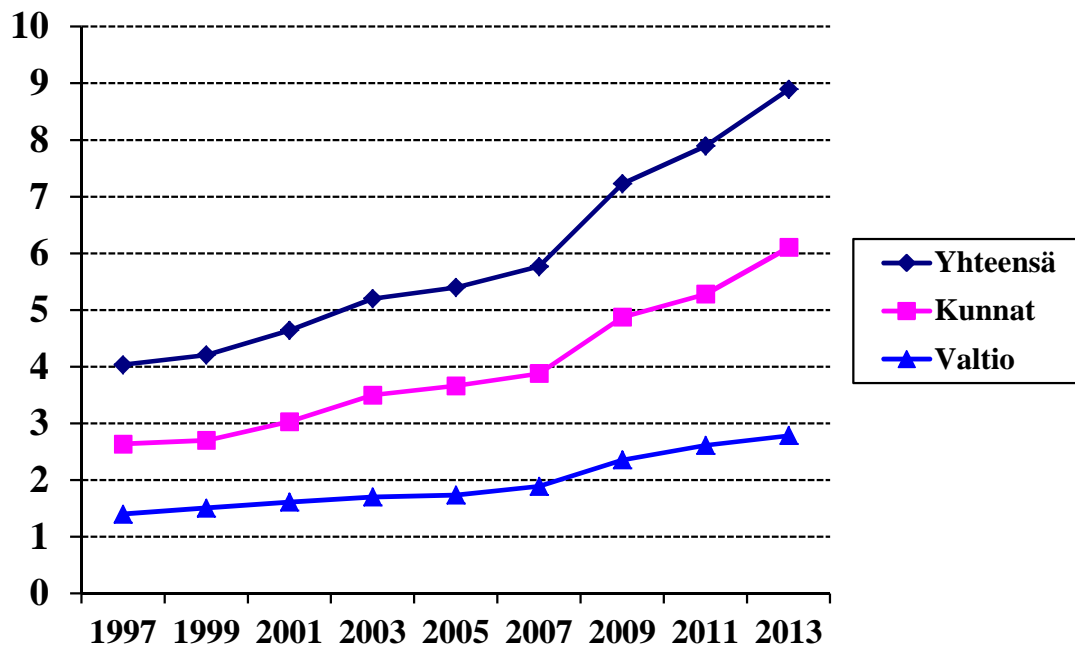
Kokonaisrahoitus (suora rahoitus ja matkakustannusten korvaukset yhteensä)



Julkishallinnon kokonaisrahoitus julkiselle liikenteelle euroa / matkustaja



Julkishallinnon kokonaisrahoitus julkiselle liikenteelle senttiä / henkilö-km



Suoritteiden aikasarjat indekseinä 1997 = 100

Ajoneuvo-km

	Rautatie	Raitio- vaunu	Metro	Linja- auto	Taksi	Lento- liikenne	SL lautta	Yhteensä
1997	100,0	100,0	100,0	100,0	100,0	100,0	100,0	100,0
1999	101,6	98,5	125,2	102,1	105,2	107,8	65,0	103,9
2001	101,6	102,2	131,5	105,0	107,3	113,7	64,6	106,0
2002	104,8	101,7	145,1	111,9	107,3	105,9	64,6	108,7
2003	107,4	102,0	145,1	104,9	106,3	108,9	65,3	106,3
2004	105,4	97,8	146,4	106,0	107,5	113,8	65,3	107,0
2005	104,5	97,2	148,1	105,5	113,3	118,8	65,3	109,8
2006	102,9	95,9	146,9	104,9	120,1	118,2	66,6	112,9
2007	104,1	95,4	152,0	105,8	122,1	110,5	70,0	114,3
2008	106,6	99,4	151,7	107,1	122,8	110,9	71,6	115,4
2009	106,1	101,9	159,9	104,1	118,7	111,0	71,7	112,4
2010	105,5	100,0	159,0	105,7	117,7	111,0	71,6	112,3
2011	109,5	99,7	164,3	104,5	121,1	119,4	76,7	114,3
2012	110,6	100,5	163,5	104,0	119,7	98,1	82,0	113,3
2013	115,1	103,1	165,8	102,0	115,0	91,8	82,0	110,7

Matkustajamäärät

	Rautatie	Raitio- vaunu	Metro	Linja- auto	Taksi	Lento- liikenne	SL lautta	Yhteensä
1997	100,0	100,0	100,0	100,0	100,0	100,0	100,0	100,0
1999	106,4	103,6	117,0	102,4	105,0	108,3	117,5	104,4
2001	110,0	107,0	124,8	105,3	107,1	112,9	116,7	107,7
2002	115,4	104,7	129,8	104,6	107,1	103,7	125,0	107,9
2003	119,8	106,0	130,9	101,6	106,2	101,5	108,3	106,6
2004	120,3	105,6	131,0	99,0	107,4	108,1	116,7	105,1
2005	127,0	103,6	132,5	97,2	113,1	105,7	116,7	105,0
2006	127,6	98,4	134,2	96,5	119,7	110,4	116,7	104,9
2007	133,4	98,4	132,9	96,8	121,7	106,5	125,0	105,7
2008	139,9	100,5	136,1	100,4	122,6	105,7	125,0	109,1
2009	135,1	102,4	135,4	98,7	118,6	91,0	128,9	107,3
2010	137,9	101,7	135,0	102,9	117,4	85,7	131,5	110,0
2011	136,8	100,1	145,3	105,1	120,8	104,5	138,1	112,3
2012	138,7	106,7	147,1	106,6	119,5	103,5	135,2	114,1
2013	138,6	105,6	149,9	106,9	115,0	93,6	147,5	114,0

Henkilökilometrit

	Rautatie	Raitio- vaunu	Metro	Linja- auto	Taksi	Lento- liikenne	SL lautta	Yhteensä
1997	100,0	100,0	100,0	100,0	100,0	100,0	100,0	100,0
1999	101,1	103,7	119,7	100,2	105,0	109,8	112,1	102,5
2001	97,2	102,6	128,2	101,8	107,0	116,4	115,2	103,1
2002	98,3	100,4	133,3	106,3	107,1	107,4	124,2	104,6
2003	98,9	101,7	134,4	100,9	106,2	106,4	109,1	102,3
2004	99,3	102,3	134,5	101,4	107,4	115,4	115,2	103,7
2005	103,0	100,4	136,1	99,2	113,0	113,7	115,2	104,3
2006	105,9	94,4	137,9	102,8	119,4	118,6	118,2	107,9
2007	113,1	94,4	136,6	102,9	121,5	118,0	121,2	110,3
2008	121,2	96,4	139,8	106,4	122,5	117,5	121,2	114,6
2009	116,1	98,2	139,1	98,7	118,5	101,8	127,3	107,5
2010	119,7	97,5	138,6	104,6	117,3	96,9	130,3	110,7
2011	117,4	101,2	131,9	104,9	120,6	116,8	135,6	112,3
2012	122,0	107,8	133,5	102,7	119,3	118,6	132,7	113,1
2013	122,5	106,6	133,1	103,0	115,0	111,2	144,8	112,1

Julkishallinnon suoran rahoituksen jaottelu ostoihin ja lipputukiin

Rahoituksen lähteet yhteensä, milj. euroa

	Valtio				Kunnat				Yhteensä			
	Ostot	Lippu- tuet	Matkakust. korvaukset	Yhteensä	Ostot	Lippu- tuet	Matkakust. korvaukset	Yhteensä	Ostot	Lippu- tuet	Matkakust. korvaukset	Yhteensä
1997	71,8	5,7	68,6	146,1	111,4	6,9	156,7	275,0	183,2	12,6	225,3	421,2
1999	69,0	6,4	85,8	161,3	109,7	7,0	172,4	289,1	178,8	13,4	258,2	450,4
2001	69,2	8,0	96,1	173,3	125,2	8,8	192,2	326,2	194,4	16,8	288,3	499,5
2003	67,9	9,7	104,1	181,7	116,9	13,7	242,9	373,6	184,8	23,5	347,0	555,3
2005	72,4	11,0	105,6	189,0	114,1	14,7	269,8	398,6	186,5	25,7	375,5	587,7
2007	71,2	10,9	135,5	217,6	126,9	20,1	299,5	446,6	198,2	31,1	435,0	664,2
2009	80,6	15,0	168,8	264,4	173,5	28,4	344,9	546,7	254,0	43,4	513,7	811,2
2011	80,5	20,0	205,9	306,5	203,9	29,1	386,1	619,1	284,4	49,1	592,0	925,5
2013	80,4	19,4	226,2	326,0	230,2	38,2	446,1	714,5	310,5	57,7	672,3	1 040,5

Rahoituksen lähteet joukkoliikenteelle, milj. euroa

	Valtio				Kunnat				Yhteensä			
	Ostot	Lippu- tuet	Matkakust. korvaukset	Yhteensä	Ostot	Lippu- tuet	Matkakust. korvaukset	Yhteensä	Ostot	Lippu- tuet	Matkakust. korvaukset	Yhteensä
1997	67,3	5,7	29,2	102,2	111,4	6,9	81,0	199,3	178,7	12,6	110,2	301,5
1999	64,0	6,4	37,3	107,7	109,7	7,0	82,3	199,0	173,7	13,4	119,6	306,8
2001	64,9	8,0	42,7	115,6	125,2	8,8	86,5	220,5	190,1	16,8	129,2	336,1
2003	67,5	9,7	47,0	124,3	116,9	13,7	114,2	244,9	184,4	23,5	161,2	369,1
2005	69,0	11,0	33,3	113,3	114,1	14,7	126,7	255,5	183,1	25,7	160,1	368,9
2007	67,7	10,9	34,3	112,8	126,9	20,1	150,3	297,4	194,6	31,1	184,6	410,2
2009	76,1	15,0	41,1	132,2	173,5	28,4	168,2	370,1	249,6	43,4	209,3	502,3
2011	76,1	20,0	43,1	139,3	203,9	29,1	155,8	388,8	280,0	49,1	199,0	528,1
2013	75,8	19,4	49,0	144,2	230,2	38,2	158,4	426,8	306,0	57,7	207,3	571,0

Rahoituksen lähteet tilausliikenteelle, milj. euroa

	Valtio				Kunnat				Yhteensä			
	Ostot	Lippu- tuet	Matkakust. korvaukset	Yhteensä	Ostot	Lippu- tuet	Matkakust. korvaukset	Yhteensä	Ostot	Lippu- tuet	Matkakust. korvaukset	Yhteensä
1997	4,6	-	39,4	43,9	-	-	75,7	75,7	4,6	-	115,1	119,6
1999	5,0	-	48,5	53,5	-	-	90,1	90,1	5,0	-	138,6	143,7
2001	4,3	-	53,4	57,7	-	-	105,8	105,8	4,3	-	159,1	163,4
2003	0,4	-	57,1	57,5	-	-	128,7	128,7	0,4	-	185,8	186,2
2005	3,4	-	72,3	75,7	-	-	143,1	143,1	3,4	-	215,4	218,8
2007	3,6	-	101,2	104,8	-	-	149,2	149,2	3,6	-	250,4	254,0
2009	4,5	-	127,7	132,2	-	-	176,6	176,6	4,5	-	304,3	308,8
2011	4,4	-	162,8	167,2	-	-	230,3	230,3	4,4	-	393,1	397,5
2013	4,6	-	177,2	181,8	-	-	287,8	287,8	4,6	-	465,0	469,5

