



## Julkisen liikenteen suoritetilasto 2015





# Julkisen liikenteen suoritetilasto 2015

Liikenneviraston tilastoja 6/2017

*Kannen kuva: Tarja Hoikkala / vastavalo.net*

Verkojulkaisu pdf ([www.liikennevirasto.fi](http://www.liikennevirasto.fi))

ISSN-L 1798-811X

ISSN 1798-8128

ISBN 978-952-317-433-7

Liikennevirasto

PL 33

00521 HELSINKI

Puhelin 029 534 3000

**Julkisen liikenteen suoritetilasto 2015.** Liikennevirasto, tieto-osasto. Helsinki 2017. Liikenneviraston tilastoja 6/2017. 45 sivua ja 5 liitettä. ISSN-L 1798-811X, ISSN 1798-8128, ISBN 978-952-317-433-7.

**Avainsanat:** tilastot, joukkoliikenne, henkilöliikenne, suoritteet

## Tiivistelmä

Julkisen liikenteen suoritetilastoinnin tarkoituksena on tuottaa liikennepoliittista päätöksentekoa varten tietoa sekä kotimaan henkilöliikenteen tarjonnan ja kysynnän volyymeista että julkisen vallan rahoituspanosten vaikutuksesta. Tilastoinnissa on mukana kotimaan henkilöliikenteestä raideliikenne, linja-autoliikenne, taksiliikenne ja lentoliikenne. Rahoituksen osalta tarkastelu on rajattu puhtaasti liikennöinnin rahoitukseen.

Tilastoitavia suoritteita ovat liikennepalvelujen tarjonta ajoneuvo- ja paikkakilometreinä ja liikennepalvelujen kysyntä matkustajamäärinä ja henkilökilometreinä. Julkisen liikenteen rahoituksesta on tilastoitu rahan lähteet, liikenteen suoran rahoituksen kohdentaminen liikenteen tarjonnan lisäämiseksi ja kustannustason alentamiseksi sekä välillisen rahoituksen (matkakustannusten korvausten) kohdentuminen eri liikennetyypeille.

Vuonna 2015 julkisen liikenteen tarjonta oli 1,4 (vuonna 2013: 1,5) mrd. ajoneuvokilometriä, josta joukkoliikenteen osuus oli 49 % (48 %). Loppuosa oli tilausliikennettä. Julkisen liikenteen matkustajia oli 599 (603) miljoonaa. Julkisen liikenteen kokonaisrahoitus oli 983 (1 007) miljoonaa euroa, josta joukkoliikenteen osuus oli 53 % (56 %). Rahoituksesta 339 (368) miljoonaa oli suoraa liikenteen ostoihin, liikennelaitosten alijäämien kattamiseen tai yleisrahoituksen luonteisiin taksa-alennusten ostoihin kohdistuvaa rahoitusta. Välillistä erityisryhmien matkakustannusten korvauksiin tarkoitettua rahoitusta liikenne sai 644 (639) miljoonaa, josta 30 % (31 %) kohdistui joukkoliikenteeseen.

Vuosien 2015 ja 2013 lukuja voidaan verrata toisiinsa kokonaistasolla, mutta tarkasteltuna liikennetyypeittäin ne eivät ole täysin vertailukelpoiset keskenään 1.7.2014 voimaan tulleen uuden joukkoliikenteen järjestämistavan takia.

**Offentliga trafikens prestationsstatistik 2015.** Trafikverket, informationsavdelningen Helsingfors 2017. Trafikverkets statistik 6/2017. 45 sidor och 5 bilagor. ISSN-L 1798-811X, ISSN 1798-8128, ISBN 978-952-317-433-7.

## Sammandrag

Avsikten med statistikföringen av den offentliga trafiken är att producera information till stöd för det trafikpolitiska beslutsfattandet om såväl volymen av efterfrågan och utbud i den inhemska persontrafiken som verkningarna av den offentliga sektorns investeringsinsatser. Av den inhemska persontrafiken ingår i statistikföringen spårtrafiken, busstrafiken, taxitrafiken och flygtrafiken. När det gäller finansieringen har granskandet helt och hållet begränsats till finansieringen av trafik tjänster.

De prestationer som man för statistik över är trafik tjänsternas utbud mätt i fordons- och platskilometer samt efterfrågan på trafik tjänster, mätt i passagerarantal och personkilometer. När det gäller finansieringen av den offentliga trafiken har man fört statistik över pengarnas ursprung, allokeringen av den direkta finansieringen av trafiken i syfte att öka trafikutbudet och sänka kostnadsnivån, samt fördelningen av den indirekta finansieringen (kompensation för resekostnaderna) på olika trafiktyper.

År 2015 var utbudet av den offentliga trafiken 1,4 (år 2013: 1,5) md fordonskilometer, av vilka kollektivtrafikens andel var 49 % (48 %). Resten var abonnemangstrafik. Antalet passagerare i den offentliga trafiken uppgick till 599 (603) miljoner. Den sammanlagda finansieringen för den offentliga trafiken var 983 (1 007) miljoner euro, varav kollektivtrafikens andel var 53 % (56 %). Av finansieringen utgjorde direkt finansiering till inköp av trafik tjänster, kompensation för de kommunala trafikverkens underskott eller allmän finansiering av reserabatter 339 (368) miljoner euro. Ytterligare 644 (639) miljoner euro av indirekt finansiering användes för ersättning av olika specialgruppers resekostnader och 30 % (31 %) av det gick till kollektivtrafiken.

Siffrorna för åren 2015 och 2013 kan jämföras med varandra på totalnivå, men vid granskning efter trafiktyp är de inte helt jämförbara med varandra på grund av den nya modellen att organisera kollektivtrafiken som trädde i kraft 1.7.2014.

**Public Transport Performance Statistics 2015.** Finnish Transport Agency, Information Department. Helsinki 2017. Statistics of the Finnish Transport Agency 6/2017. 45 pages and 5 appendices. ISSN-L 1798-811X, ISSN 1798-8128, ISBN 978-952-317-433-7.

## Summary

The purpose of these statistics is to generate data on the volumes of domestic passenger traffic supply and demand and the impact of the financial investments made by public authorities, which are useful as a basis for transport policy decisions. The statistics cover domestic rail transport, buses and coaches, taxis and air transport. Funding will be discussed solely with reference to financing of transport services.

The statistics comprise the following items: the supply of transport services in terms of vehicle and place kilometres and demand as indicated by passenger numbers and passenger kilometres. Statistical data are provided on the sources of public funding, the allocation of direct transport funding to increasing the supply of transport and reducing costs, and the distribution of indirect funding (reimbursement of travel expenses) between different types of transport.

In 2015, the total supply of public transport was 1.4 (in 2013: 1.5) billion vehicle kilometres, of which 49 per cent (48%) comprised collective services and the remainder charter services. The total number of passengers in public transport was 599 (603) million, and total funding was EUR 983 (1,007) million, of which collective services received 53 per cent (56%). EUR 339 (368) million were allocated for the direct purchase of transport services, compensations of transport deficits or general funding of fare reductions, while further EUR 644 (639) million of indirect funding was used for the reimbursement of travel expenses for special population groups, of which 30 per cent (31%) was directed to collective transport services.

The figures for 2015 and 2013 can be compared with each other on the total level, but when examined by type of transport they are not fully comparable with each other due to the new way of organising collective transport that came into effect on 1 July 2014.

## Esipuhe

Julkisen liikenteen suoritetilasto 2015 on tehty Liikenneviraston toimeksiannosta Tilastokeskuksessa. Tilasto noudattaa pääasiallisesti samoja laadintaperiaatteita kuin "Julkisen liikenteen suoritetilasto 2013" (Liikenneviraston tilastoja 2/2015). Vastaavat tilastot on tehty Tilastokeskuksessa myös vuosilta 2011, 2009, 2007, 2005, 2003, 2001, 1999, 1997, 1995 ja 1993 sekä esiselvitys vuodelta 1992 EP-Logistics Oy:ssä.

Suoritetilaston työryhmään ovat kuuluneet Jari Myllärinen ja Toni Bärman Liikennevirastosta, Marko Vihervuori ja Liisa Maanaviija Helsingin seudun liikenteestä (HSL), Mikko Saavola Linja-autoliitosta, Minna Schalin VR-Yhtymä Oy:stä, Laura Merivirta Finaviasta, Minna Soinen Suomen Paikallisliikenneliitosta, Johanna Vilkuna Kuntaliitosta ja Ville Jaakola Suomen Taksiliitosta sekä Rauno Viita Tilastokeskuksesta. Tilaston kokoamisesta on vastannut Ritva Tikkanen Tilastokeskuksesta.

Tilastoinnissa ovat mukana kotimaan henkilöliikenteestä rautatie-, raitiovaunu-, metro-, linja-auto-, taksi- ja lentoliikenne. Vesiliikenteestä on mukana vain Suomenlinnan lauttaliikenne. Henkilöautoliikenne on mukana koko henkilöliikenteen markkinaosuuksia tilastoitaessa.

Tilastossa on tarkasteltu julkisen liikenteen suoritteiden lisäksi myös liikenteen saamaa suoraa ja välillistä julkishallinnon rahoitusta sen tehokkuuden seuraamiseksi. Rahoituksen osalta tarkastelu on rajattu puhtaasti liikennöinnin rahoitukseen. Tilastovuodesta 2011 alkaen julkisen liikenteen kapasiteettitietoja ei ole enää kerätty, paitsi niiltä osin kuin tietoja on tarvittu suoritteiden laskennassa.

Tässä julkaisussa vuoden 2015 ja sitä aikaisempien vuosien luvut eivät ole täysin vertailukelpoisia keskenään liikennetyypeittäin tarkasteltuna 1.7.2014 voimaan tulleen uuden joukkoliikenteen järjestämistavan takia.

Helsingissä kesäkuussa 2017

Liikennevirasto  
Tieto-osasto



# Sisällys

TAULUKOISSA KÄYTETYT SYMBOLIT JA MUUT LYHENTEET.....	8
JOHDANTO .....	9
1 HENKILÖLIIKENTEEN MARKKINAOSUUDET .....	10
2 JULKISEN LIIKENTEEN SUORITTEET JA RAHOITUS .....	13
2.1 Suoritteet .....	13
2.2 Julkinen rahoitus .....	16
2.3 ELY-keskusten joukkoliikennerahoitus .....	19
2.4 Julkisen liikenteen liikevaihto .....	21
2.5 Tilastotaulukot .....	23
3 LIIKENNEMUODOT JA -TYYPIT SEKÄ JULKISEN RAHOITUKSEN LÄHTEET .....	35
4 MÄÄRITELMIÄ JA TILASTOITAVA LIIKENNE.....	37
4.1 Liikennetyypit.....	37
4.2 Liikennemuodot.....	38
4.3 Tilastoitavat suoritteet ja julkinen rahoitus.....	39
4.3.1 Suoritteet .....	39
4.3.2 Julkinen rahoitus .....	39
5 TILASTON LAATIMINEN JA TARKKUUS.....	41
5.1 Suoritetiedot.....	41
5.1.1 Rautatieliikenne .....	41
5.1.2 Raitiovaunu- ja metroliikenne.....	41
5.1.3 Linja-autoliikenne.....	41
5.1.4 Taksiliikenne .....	42
5.1.5 Lentoliikenne.....	42
5.1.6 Muut tilaston tarkkuuteen vaikuttavat seikat .....	43
5.2 Julkisen rahoituksen tiedot .....	43
LIITTEET	
Liite 1	Tilastokuvioita 2015
Liite 2	Aikasarjoja 1997–2015
Liite 3	Suoritteiden aikasarjat indekseinä
Liite 4	Julkishallinnon suoran rahoituksen jaottelu
Liite 5	Muutokset suoritetilaston liikennetyyppijakaumassa

## Taulukoissa käytetyt symbolit ja muut lyhenteet

-	Tieto on nollaa.
0 tai 0,0	Luku on pienempi kuin esityksessä käytetty suuruusluokka.
..	Ei tietoa.
tyhjä	Tieto on epälooginen esitettäväksi.
Hlö-km	Henkilökilometri
SL lautta	Suomenlinnan lautta
ELY-keskukset	Elinkeino-, liikenne- ja ympäristökeskukset
HSL	Helsingin seudun liikenne -kuntayhtymä
LAL	Linja-autoliitto
LVM	Liikenne- ja viestintäministeriö

Euromääräiset tiedot on esitetty käyvin hinnoin.

## Johdanto

Suoritetilastoinnin tarkoituksena on tuottaa liikennepoliittista päätöksentekoa varten tietoa sekä kotimaan henkilöliikenteen tarjonnan ja kysynnän volyymeista että julkisen vallan (valtio ja kunnat) rahoituksen vaikutuksesta. Tilastoinnissa ovat mukana kotimaan henkilöliikenteestä rautatie-, raitiovaunu-, metro-, linja-auto-, taksi- ja lentoliikenne. Vesiliikenteestä on mukana vain Suomenlinnan lauttaliikenne. Henkilöautoliikenne on mukana koko henkilöliikenteen markkinaosuuksia tilastoitaessa.

Tilastossa on tarkasteltu sekä joukkoliikennettä että tilausliikennettä. Liikennejärjestelmien tarkastelussa on keskitytty puhtaasti liikennöintiin, joten liikennemuotojen toimintaan liittyvät infrastruktuurikustannukset sekä erilaiset joukkoliikenteen viranomaiskustannukset on jätetty tilastoinnin ulkopuolelle

Tilastoitavia suoritteita ovat

- liikennepalvelujen tarjonta ajoneuvo- ja paikkakilometreinä ja
- liikennepalvelujen kysyntä matkustajamäärinä ja henkilökilometreinä.

Julkishallinnon (valtio ja kunnat) rahoituksesta on tilastoitu

- rahan lähteet,
- liikenteen suoran rahoituksen kohdentaminen liikenteen tarjonnan lisäämiseksi ja kustannustason alentamiseksi sekä
- välillisen rahoituksen kohdentuminen eri liikennetyypeille.

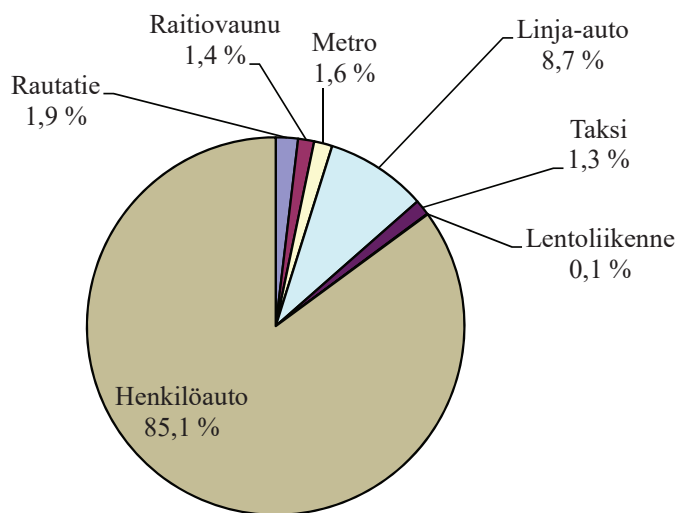
Seuraavaan taulukkoon on koottu suoritetilastoinnin keskeiset tulokset vuosilta 2015 ja 2013 sekä muutosprosentit. Lisäksi on ilmoitettu joukkoliikenteen osuus julkisesta liikenteestä. Loppuosa on tilausliikennettä.

JULKISEN LIIKENTEEN SUORITETILASTO	2015		2013		Muutos, %
	Yhteensä	<i>Joukko- liikenteen osuus</i>	Yhteensä	<i>Joukko- liikenteen osuus</i>	
<b>SUORITTEET, milj.</b>					
Ajoneuvokilometrit	1 400	49 %	1 464	48 %	-4,3 %
Paikkakilometrit	45 995	85 %	46 777	84 %	-1,7 %
Matkustajamäärä	599	90 %	603	90 %	-0,6 %
Henkilökilometrit	11 693	84 %	11 713	83 %	-0,2 %
<b>RAHOITUS, milj. euroa</b>					
Suora rahoitus, ostot	311	99 %	311	99 %	0,1 %
Suora rahoitus, lipputuet	28	100 %	58	100 %	-50,7 %
Matkakustannusten korvaukset	644	30 %	639	31 %	0,8 %
Yhteensä	983	53 %	1 007	56 %	-2,4 %

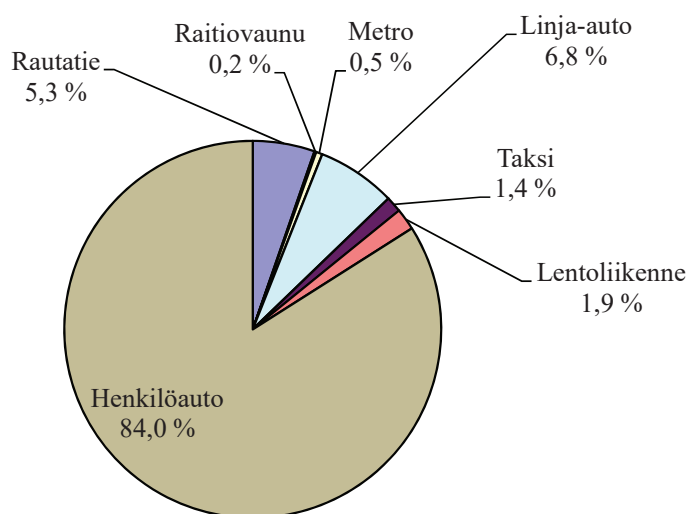
# 1 Henkilöliikenteen markkinaosuudet

Julkisen liikenteen suoritetilastoon kuuluvat kotimaan julkinen henkilöliikenne rautatie-, raitiovaunu-, metro-, linja-auto-, taksi- ja lentoliikenteen osalta. Vesiliikenteestä kuuluu tilastoon Suomenlinnan lautta, koska se on osa Helsingin kaupungin liikennelaitoksen (HKL) liikennettä. Lisäksi markkinaosuustarkasteluissa on mukana myös henkilöautoliikenne, jonka matkustajamäärä perustuu Henkilöliikennetutkimuksen<sup>1</sup> (HLT) 2010–11 tietoihin ja jonka henkilökilometrit on arvioitu HLT:n ja Liikenneviraston tietojen keskiarvona.

Markkinaosuudet matkustajamääristä vuonna 2015:



Markkinaosuudet henkilökilometreistä vuonna 2015:



<sup>1</sup> Henkilöliikennetutkimus 2010–11. Liikennevirasto; Henkilöliikennetutkimus 2004–05. Liikenne- ja viestintäministeriö; Henkilöliikennetutkimus 1998–99. Liikenneministeriön julkaisuja 43/99. Lisätietoja on saatavilla internet-osoitteesta [www.hlt.fi](http://www.hlt.fi).

Matkustajamäärät ja henkilökilometrit Julkisen liikenteen suoritetilaston mukaan vuosina 2015 ja 2013:

Milj.	Rautatie	Raitio- vaunu	Metro	Linja- auto	Taksi	Lento- liikenne	SL lautta	Henkilö- auto	YHT. josta julkinen liikenne, %
2015 Matkustajat	76,0	55,2	62,9	347,6	53,3	2,5	1,9	3 406,9	4 006,3 15,0 %
2013 Matkustajat	70,6	56,6	63,4	352,7	55,8	2,4	1,8	3 372,3	3 975,6 15,2 %
2015 Hlö-km	3 877	122	396	4 946	991	1 356	5	61 340	73 033 16,0 %
2013 Hlö-km	4 149	124	400	4 737	1 037	1 260	5	61 256	72 969 16,1 %
Muutos 2015 vs. 2013, %									
Matkustajat	7,6 %	-2,4 %	-0,8 %	-1,5 %	-4,5 %	3,1 %	9,0 %	1,0 %	0,8 %
Hlö-km	-6,6 %	-1,9 %	-1,0 %	4,4 %	-4,4 %	7,6 %	9,0 %	0,1 %	0,1 %

Henkilöautojen suoritteista ajokilometrit perustuvat Liikenneviraston lukuihin ja matkustajamäärät Henkilöliikennetutkimukseen (HLT), kun taas henkilökilometrit on arvioitu Liikenneviraston ja HLT:n lukujen keskiarvoina. Henkilöautojen suoritteiden aikasarjan laskennassa on käytetty HLT 1998–99, 2004–05 ja 2010–11 tietoja, jotka on korotettu Suomen koko väkiluvulla vuosittain.

Henkilöautojen suoritteet:

Vuosi	Ajo-km Milj.	Hlö-km Milj.	Matkoja Milj.	Vuosi	Ajo-km Milj.	Hlö-km Milj.	Matkoja Milj.
2015	47 355	61 340	3 407	2006	44 610	61 361	3 223
2014	46 800	61 219	3 391	2005	44 220	61 295	3 204
2013	46 510	61 256	3 372	2004	43 530	61 033	3 186
2012	46 620	61 549	3 351	2003	42 565	59 781	3 134
2011	46 780	61 867	3 329	2002	41 675	58 582	3 085
2010	46 245	61 696	3 307	2001	40 680	57 391	3 037
2009	45 950	61 698	3 286	1999	39 190	55 263	2 940
2008	45 285	61 433	3 265	1997	36 790	52 611	2 827
2007	45 560	61 818	3 243				

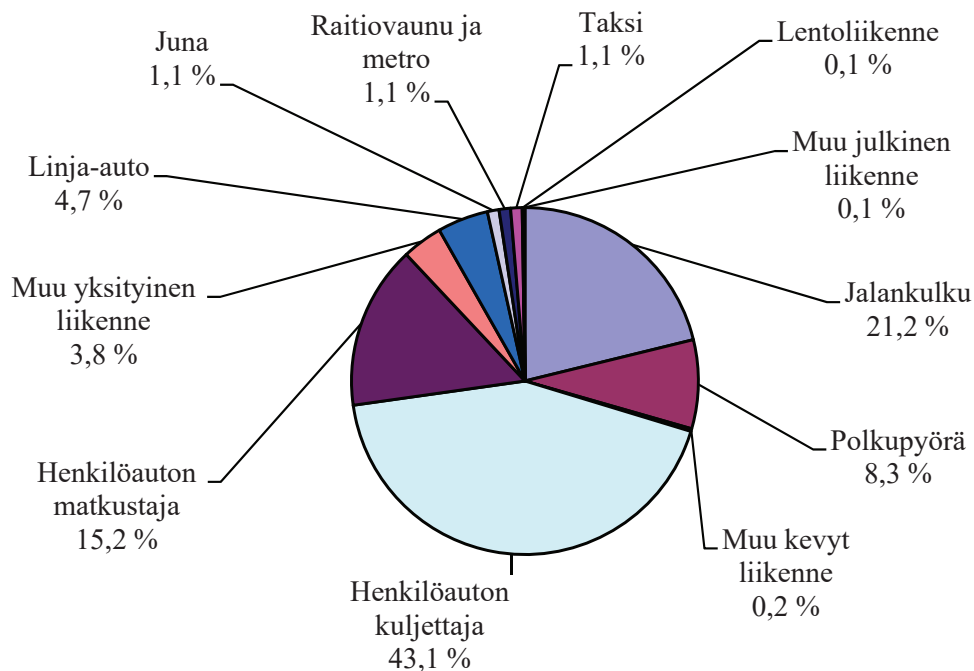
Henkilöliikennetutkimuksessa 2010–11 selvitettiin kaiken henkilöliikenteen markkinaosuuksia, mukaan lukien kevyt liikenne. Henkilöliikennetutkimuksen tulokset on esitetty alla vertailun vuoksi.

Päivittäiset matkat ja kuljetut kilometrit Henkilöliikennetutkimuksen 2010–11 mukaan:

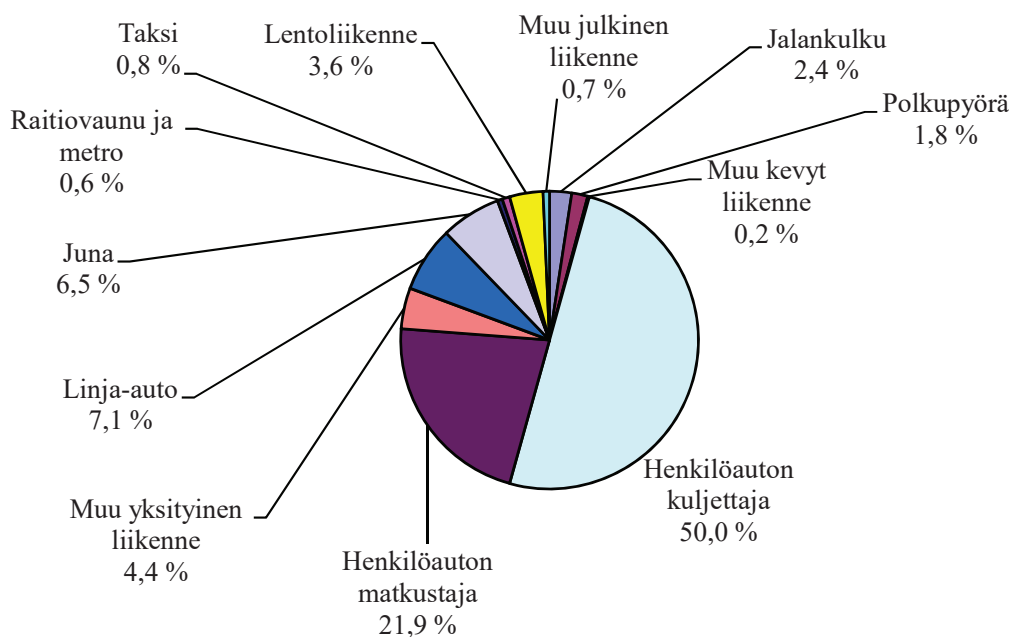
Kuljutapa	Jalan- kulkua	Polku- pyörä	Muu kevyt liikenne	Hlö- auton kuljet- taja	Hlö- auton matkus- taja	Muu yksit. liikenne	Linja- auto	Juna	Raitio- vaunu ja metro	Taksi	Lento- liikenne	Muu julkinen liikenne	YHT.
matkaa/hlö/vrk	0,61	0,24	0,01	1,25	0,44	0,11	0,14	0,03	0,03	0,03	0,003	0,004	2,89
km/hlö/vrk	0,99	0,73	0,07	20,80	9,10	1,84	2,96	2,71	0,23	0,34	1,50	0,29	41,39

Julkisen liikenteen osuus päivittäisistä matkoista oli 0,24 matkaa/henkilö eli 8,2 prosenttia ja päivittäisestä suoritteesta 8,04 kilometriä/henkilö eli 19,4 prosenttia, joka on hieman enemmän kuin suoritetilaston mukaan (16,0 %).

Keskimääräinen matkojen jakauma päivittäisinä matkamäärinä Henkilöliikennetutkimuksen 2010–11 mukaan:



Keskimääräinen matkojen jakauma päivittäin kuljettuina kilometreinä Henkilöliikennetutkimuksen 2010–11 mukaan:



## 2 Julkisen liikenteen suoritteet ja rahoitus

Tässä luvussa esitellään tietoja kaikista tehdyistä Julkisen liikenteen suoritetilastoista. Kokonaisuudessaan tämän (2015) ja edellisen (2013) tilaston tiedot on esitetty tämän luvun lopussa. Tulosten tarkastelussa on otettava huomioon luvussa 5 esitetyt lukuihin sisältyvät epävarmuustekijät.

Rahoitustietojen aikaväli on kaksi vuotta, koska niitä kerätään vain Julkisen liikenteen suoritetilaston yhteydessä. Suoritetietoja kerätään myös Julkisen liikenteen markkinaosuustilastoa varten, joten niissä aikaväli on yksi vuosi.

### 2.1 Suoritteet

Taulukoissa on kuvattu julkisen liikenteen tarjontaa ja kysyntää. Linja-autojen suoritelukuihin sisältyvät myös kaikki Linja-autoliittoon kuulumattomat yritykset vuodesta 2002 alkaen.

VR:n matkustajamäärien ja henkilökilometrien tilastointia on täsmennetty vuodesta 2006 alkaen, minkä vuoksi vuodet 2006 ja 2007 eivät ole täysin vertailukelpoisia aiempien vuosien kanssa. Täsmennykset koskevat kuukausilippujen tuottamia matkamääriä sekä joidenkin yhteysvälien ratakilometrien tilastointia. Näistä seuraa, että matkustajamäärät ja henkilökilometrit ovat hieman pienempiä kuin aiemmalla tavalla tilastoidut, eron ollessa kuitenkin alle 2 %.

Rautateiden kaukoliikenteessä tarjotut istuin- ja paikkakilometrit eivät ole täysin vertailukelpoiset vuosien 2009 ja 2011 välillä vuonna 2010 tapahtuneen laskentamenetelmien muutoksen vuoksi.

Ajoneuvokilometrit, milj. km

	Rautatie	Raitio- vaunu	Metro	Linja- auto	Taksi	Lento- liikenne	SL lautta	Yhteensä
1997	175,4	5,4	8,9	433,2	678,9	20,5	0,1	1 322,3
1999	178,1	5,3	11,1	442,4	714,2	22,1	0,1	1 373,4
2001	178,1	5,5	11,7	454,8	728,5	23,3	0,1	1 401,9
2002	183,7	5,5	12,9	484,9	728,5	21,7	0,1	1 437,3
2003	188,4	5,5	12,9	454,2	721,7	22,3	0,1	1 405,1
2004	184,8	5,3	13,0	459,2	729,8	23,3	0,1	1 415,5
2005	183,3	5,3	13,2	457,2	769,2	24,4	0,1	1 452,6
2006	180,5	5,2	13,1	454,4	815,4	24,2	0,1	1 492,9
2007	182,5	5,2	13,5	458,5	829,0	22,7	0,1	1 511,4
2008	186,9	5,4	13,5	463,8	833,9	22,7	0,1	1 526,3
2009	186,0	5,5	14,2	451,1	806,2	22,7	0,1	1 485,8
2010	185,0	5,4	14,2	458,0	799,1	22,7	0,1	1 484,5
2011	192,0	5,4	14,6	452,8	822,3	24,5	0,1	1 511,6
2012	194,0	5,4	14,6	450,5	813,0	20,1	0,1	1 497,6
2013	201,9	5,6	14,8	442,0	780,9	18,8	0,1	1 464,0
2014	185,2	5,5	14,8	430,8	760,4	18,6	0,1	1 415,3
2015	175,7	5,5	15,0	442,9	745,4	15,8	0,1	1 400,4

## Istuinkilometrit, milj. km (sisältää myös junaliikenteen makuupaikat)

	Rautatie	Raitio- vaunu	Metro	Linja- auto	Taksi	Lento- liikenne	SL lautta	Yhteensä
1997	10 067	213	577	20 450	3 415	2 025	24	36 772
1999	10 469	211	719	20 400	3 682	2 300	24	37 805
2001	10 885	219	755	20 989	3 787	2 435	18	39 088
2003	11 563	218	833	20 917	3 685	2 374	18	39 607
2004	11 141	233	840	21 152	3 740	2 410	19	39 535
2005	11 039	227	850	20 985	3 894	2 361	20	39 376
2006	11 329	223	843	20 813	4 321	2 378	21	39 928
2007	11 776	220	873	20 894	4 253	2 245	22	40 282
2008	12 051	235	871	21 063	4 281	2 384	22	40 906
2009	12 136	248	918	20 546	4 139	2 111	22	40 120
2010	11 180	259	920	20 576	4 103	2 054	22	39 114
2011	11 698	265	951	20 400	4 221	2 404	24	39 964
2012	12 102	272	946	19 977	4 174	2 131	26	39 628
2013	12 597	282	959	19 584	4 009	2 028	26	39 486
2014	12 062	281	965	19 186	3 904	2 033	26	38 457
2015	11 362	282	978	20 153	3 827	1 848	27	38 477

## Paikkakilometrit, milj. km

	Rautatie	Raitio- vaunu	Metro	Linja- auto	Taksi	Lento- liikenne	SL lautta	Yhteensä
1997	11 179	472	1 284	23 830	3 415	2 025	41	42 247
1999	11 623	470	1 598	24 503	3 682	2 300	41	44 216
2001	12 095	490	1 682	25 459	3 787	2 435	23	45 972
2003	12 238	505	1 852	24 754	3 685	2 374	24	45 431
2004	11 841	489	1 871	24 910	3 740	2 410	22	45 283
2005	11 716	485	1 891	24 806	3 894	2 361	21	45 174
2006	12 252	478	1 876	24 551	4 321	2 378	22	45 878
2007	12 793	476	1 941	24 843	4 253	2 245	23	46 574
2008	13 110	501	1 944	25 115	4 281	2 384	23	47 358
2009	13 198	524	2 042	24 564	4 139	2 111	23	46 601
2010	12 138	539	2 031	24 831	4 103	2 054	23	45 720
2011	12 802	558	2 106	24 813	4 221	2 404	25	46 930
2012	13 346	573	2 095	24 352	4 174	2 131	27	46 699
2013	13 938	596	2 125	24 054	4 009	2 028	27	46 777
2014	13 353	592	2 137	23 703	3 904	2 033	27	45 749
2015	12 854	595	2 166	24 678	3 827	1 848	28	45 995

## Matkustajamäärät, milj.

	Rautatie	Raitio- vaunu	Metro	Linja- auto	Taksi	Lento- liikenne	SL lautta	Yhteensä
1997	50,0	53,6	42,3	330,1	48,5	2,6	1,2	528,3
1999	53,2	55,5	49,5	338,1	51,0	2,8	1,4	551,5
2001	55,0	57,3	52,8	347,5	52,0	2,9	1,4	568,9
2002	57,7	56,1	54,9	345,4	52,0	2,7	1,5	570,3
2003	59,9	56,8	55,4	335,4	51,5	2,6	1,3	562,9
2004	60,1	56,6	55,4	326,8	52,1	2,8	1,4	555,3
2005	63,5	55,6	56,0	320,7	54,9	2,7	1,4	554,8
2006	63,8	52,8	56,8	318,6	58,1	2,8	1,4	554,2
2007	66,7	52,7	56,2	319,6	59,1	2,7	1,5	558,6
2008	69,9	53,9	57,6	331,4	59,5	2,7	1,5	576,5
2009	67,6	54,9	57,3	325,9	57,5	2,3	1,5	567,1
2010	68,2	54,5	57,1	339,8	57,0	2,2	1,6	580,3
2011	67,1	53,7	61,5	346,8	58,6	2,7	1,7	592,0
2012	68,2	57,2	62,2	351,8	58,0	2,7	1,6	601,6
2013	70,6	56,6	63,4	352,7	55,8	2,4	1,8	603,3
2014	71,9	55,5	62,1	349,4	54,4	2,5	1,8	597,5
2015	76,0	55,2	62,9	347,6	53,3	2,5	1,9	599,4



## Henkilökilometrit, milj. km

	Rautatie	Raitio- vaunu	Metro	Linja- auto	Taksi	Lento- liikenne	SL lautta	Yhteensä
1997	3 376	116	301	4 600	902	1 133	3,3	10 432
1999	3 414	121	360	4 608	947	1 245	3,7	10 697
2001	3 282	119	385	4 685	965	1 319	3,8	10 759
2002	3 318	117	401	4 888	966	1 217	4,1	10 910
2003	3 338	118	404	4 642	957	1 206	3,6	10 669
2004	3 352	119	404	4 663	969	1 308	3,8	10 818
2005	3 478	117	409	4 565	1 019	1 289	3,8	10 879
2006	3 540	110	414	4 728	1 077	1 344	3,9	11 217
2007	3 778	110	411	4 731	1 096	1 338	4,0	11 467
2008	4 052	112	420	4 894	1 105	1 332	4,0	11 918
2009	3 876	114	418	4 539	1 069	1 154	4,2	11 175
2010	4 032	113	417	4 814	1 058	1 099	4,3	11 537
2011	3 950	118	397	4 825	1 087	1 324	4,5	11 705
2012	4 105	125	401	4 724	1 076	1 344	4,4	11 780
2013	4 149	124	400	4 737	1 037	1 260	4,8	11 713
2014	3 906	122	392	4 627	1 011	1 292	4,8	11 355
2015	3 877	122	396	4 946	991	1 356	5,2	11 693

Lähteet: VR-Yhtymä Oy, Linja-autoliitto, HSL, Oulun joukkoliikenne, Tampereen joukkoliikenne, Turun seudun joukkoliikenne, ELY-keskukset, Suomen Taksiliitto ry, Finavia, Tilastokeskus: Linja-autojen tilinpäätöstilasto.

Seutuliikenteellä tarkoitetaan useamman kuin yhden kunnan alueella tapahtuvaa kuntien välistä liikennettä, jonka tariffi on (yleensä) yhtenäinen. Tiedot sisältyvät edellä olevien taulukoiden matkustajamääriin ja henkilökilometreihin.

Seutuliikenteen matkustajamäärät on kerätty HSL:ltä sekä ELY-keskusten Seittiaineistosta. Matkustajamäärinä on käytetty tehtyjen matkojen määrää. Arviot keskimääräisistä matkan pituuksista perustuvat 2000-luvun puolivälin tietoihin, jotka on saatu silloisilta lääninhallituksilta. Henkilökilometrit on laskettu kertomalla matkustajamäärät keskimääräisillä matkan pituuksilla. Seutuliikennettä on alla olevan lisäksi paikallisjunien lähiliikenne HSL-alueella. Seutuliikenteeseen sisältyy myös vähäisiä määriä takseilla ajettavaa joukkoliikennettä. Taulukossa on esitetty Uudenmaan ELY-keskuksen osalta HSL-alueen seutuliikenne (ilman HSL:ään kuuluvien kuntien sisäistä liikennettä) ja muu seutuliikenne erikseen.

## Seutuliikenteen tietoja vuosilta 2015 ja 2013, bussiliikenne

HSL, ELY-keskus	2015			2013		
	Matkustajia	Keski- matka,	HIö-km	Matkustajia	Keski- matka,	HIö-km
	Milj.	km	Milj.	Milj.	km	Milj.
HSL, seutu	69,3	10	700	62,5	10	631
Uusimaa	1,9	25	47	2,0	25	50
Varsinais-Suomi	1,0	10	10	0,9	10	9
Kaakkois-Suomi	0,2	25	5	0,2	25	6
Pirkanmaa	0,3	10	3	0,3	10	3
Pohjois-Savo	0,3	29	10	0,4	29	12
Keski-Suomi	0,1	10	1	0,2	10	2
Etelä-Pohjanmaa	-	-	-	0,1	10	1
Pohjois-Pohjanmaa	0,0	22	1	0,1	22	1
Lappi	0,1	27	4	0,3	27	8
<b>Yhteensä</b>	<b>73,3</b>	<b>11</b>	<b>779</b>	<b>66,9</b>	<b>11</b>	<b>722</b>

Lähteet: HSL, ELY-keskukset.

## 2.2 Julkinen rahoitus

Rahoituksessa esitetyt rahasummat ovat nettomääräisiä, eli bruttokustannuksista on vähennetty rahoittajalle mahdollisesti tuloutuvat lipputulot. Vastaavasti menoista on vähennetty mahdolliset liikenteen hoitoon suoranaisesti kuulumattomat erät, esim. infrastruktuurikustannukset.

Rahoituksen laskentatapa on vaihdellut käytettävissä olevien tietojen mukaan. Tässä tilastossa on saatu käyttöön matkakustannusten korvausten osalta ELY-keskusten Seitti-aineiston tiedot, joita on käytetty vuosien 2003–2015 laskennassa erityisesti kuntien rahoituksen osalta. Koska vuoden 2001 ja vanhemmat tiedot on laskettu eri tavalla, kuntien rahoitustiedot vuosilta 2003 ja 2001 eivät ole täysin vertailukelpoiset.

Rahoitus on jakautunut suoraan rahoitukseen (valtion ja kuntien liikennepalvelujen ostot, lipputuet eli taksa-alennusten ostot ja sopimusliikenteen alijäämien korvaukset) ja matkakustannusten korvauksiin seuraavien taulukoiden mukaisesti. Ostot ja lipputuet on tarkemmin eroteltu liitteessä 4. Sopimusliikenteen alijäämien korvaukset katsotaan tilastossa ostoiksi. Metron laskennallinen ylijäämä (ainoa ylijäämäinen liikennemuoto) on aikaisemmissa tilastojulkaisuissa nollattu, koska sen on katsottu kuolettaneen metron rakentamisesta syntyneitä investointimenoja. Vuoden 2011 tilastosta alkaen metron laskennallinen ylijäämä on otettu mukaan täysimääräisesti. Tiedot on viety myös takautuvasti aina vuoteen 1997 asti.

Rahoituksen lähteet yhteensä, milj. euroa

Milj. euroa	Valtio			Kunnat			Julkishallinto yhteensä		
	Suora rahoitus	Matka-kustann. korvaukset	Yht.	Suora rahoitus	Matka-kustann. korvaukset	Yht.	Suora rahoitus	Matka-kustann. korvaukset	Yht.
1997	77,5	68,6	146,1	118,4	156,7	275,0	195,9	225,3	421,2
1999	75,5	85,8	161,3	116,7	172,4	289,1	192,2	258,2	450,4
2001	77,2	96,1	173,3	134,0	192,2	326,2	211,2	288,3	499,5
2003	77,7	104,1	181,7	130,6	242,9	373,6	208,3	347,0	555,3
2005	83,4	105,6	189,0	128,8	269,8	398,6	212,2	375,5	587,7
2007	82,1	135,5	217,6	147,1	299,5	446,6	229,2	435,0	664,2
2009	95,6	168,8	264,4	201,9	344,9	546,7	297,5	513,7	811,2
2011	100,6	205,9	306,5	232,9	386,1	619,1	333,5	592,0	925,5
2013	99,8	226,2	326,0	268,4	412,9	681,3	368,2	639,1	1 007,3
2015	90,7	218,9	309,6	248,7	425,1	673,8	339,3	644,0	983,3

Rahoituksen lähteet joukkoliikenteelle, milj. euroa

Milj. euroa	Valtio			Kunnat			Julkishallinto yhteensä		
	Suora rahoitus	Matka-kustann. korvaukset	Yht.	Suora rahoitus	Matka-kustann. korvaukset	Yht.	Suora rahoitus	Matka-kustann. korvaukset	Yht.
1997	73,0	29,2	102,2	118,4	81,0	199,3	191,3	110,2	301,5
1999	70,4	37,3	107,7	116,7	82,3	199,0	187,2	119,6	306,8
2001	72,9	42,7	115,6	134,0	86,5	220,5	206,9	129,2	336,1
2003	77,3	47,0	124,3	130,6	114,2	244,9	207,9	161,2	369,1
2005	80,0	33,3	113,3	128,8	126,7	255,5	208,8	160,1	368,9
2007	78,6	34,3	112,8	147,1	150,3	297,4	225,6	184,6	410,2
2009	91,1	41,1	132,2	201,9	168,2	370,1	293,0	209,3	502,3
2011	96,1	43,1	139,3	232,9	155,8	388,8	329,1	199,0	528,1
2013	95,2	49,0	144,2	268,4	150,8	419,2	363,7	199,7	563,4
2015	86,1	45,1	131,2	248,7	145,8	394,5	334,8	190,9	525,7

## Rahoituksen lähteet tilausliikenteelle, milj. euroa

Milj. euroa	Valtio			Kunnat			Julkishallinto yhteensä		
	Suora rahoitus	Matka- rahoitus kustann. korvaukset	Yht.	Suora rahoitus	Matka- rahoitus kustann. korvaukset	Yht.	Suora rahoitus	Matka- rahoitus kustann. korvaukset	Yht.
1997	4,6	39,4	43,9	-	75,7	75,7	4,6	115,1	119,6
1999	5,0	48,5	53,5	-	90,1	90,1	5,0	138,6	143,7
2001	4,3	53,4	57,7	-	105,8	105,8	4,3	159,1	163,4
2003	0,4	57,1	57,5	-	128,7	128,7	0,4	185,8	186,2
2005	3,4	72,3	75,7	-	143,1	143,1	3,4	215,4	218,8
2007	3,6	101,2	104,8	-	149,2	149,2	3,6	250,4	254,0
2009	4,5	127,7	132,2	-	176,6	176,6	4,5	304,3	308,8
2011	4,4	162,8	167,2	-	230,3	230,3	4,4	393,1	397,5
2013	4,6	177,2	181,8	-	262,1	262,1	4,6	439,3	443,9
2015	4,6	173,8	178,4	-	279,3	279,3	4,6	453,1	457,7

## Kokonaisrahoituksen kohdentuminen liikennetyypeittäin vuosina 1997-2013, milj. euroa

Milj. euroa	Kauko- liikenne	Suurten kaupunkien liikenne <sup>1)</sup>	Muu kaupunki- liikenne	Muu joukko- liikenne	Säännöll. tilaus- liikenne	Muu tilaus- liikenne	Yhteensä
1997	48,5	98,0	29,8	125,3	25,1	94,5	421,2
1999	47,9	94,5	31,5	132,8	26,2	117,4	450,4
2001	50,2	102,3	38,5	145,1	26,1	137,3	499,5
2003	54,9	108,1	31,5	174,6	45,8	140,4	555,3
2005	43,0	106,5	35,5	183,9	55,3	163,5	587,7
2007	38,1	119,3	41,1	211,8	57,1	196,9	664,2
2009	43,1	168,1	53,4	237,7	65,7	243,1	811,2
2011	46,7	199,4	57,8	224,1	95,8	301,6	925,5
2013	46,8	216,1	68,2	232,2	114,2	329,7	1 007,3

<sup>1)</sup> HSL, Tampere ja Turku.

## Kokonaisrahoituksen kohdentuminen liikennetyypeittäin vuonna 2015, milj. euroa

Milj. euroa	Kauko- liikenne	Suurten kaupunki- seutujen liikenne <sup>1)</sup>	Keski- suurten kaupunki- seutujen liikenne	Muu joukko- liikenne <sup>2)</sup>	Säännöll. tilaus- liikenne	Muu tilaus- liikenne	Yhteensä
2015	45,7	214,1	61,7	204,1	120,6	337,0	983,3

<sup>1)</sup> HSL:n, Oulun, Tampereen ja Turun toimivalta-alueet.

<sup>2)</sup> Eri aluekokonaisuus kuin vuosina 1997-2013, ks. Liite 5.

## Kokonaisrahoituksen kohdentuminen liikennemuodoittain, milj. euroa

Milj. euroa	Rautatie	Raitio- vaunu	Metro	Linja- auto	Taksi	Lento- liikenne	SL lautta	Yhteensä
1997	63,5	4,1	-3,8	213,6	141,8	0,9	1,0	421,2
1999	62,3	2,1	-5,1	224,2	165,4	0,4	1,1	450,4
2001	65,3	5,1	-5,9	245,4	187,7	0,4	1,5	499,5
2003	70,7	5,8	-7,8	272,9	211,5	0,7	1,6	555,3
2005	62,7	3,7	-11,3	288,7	240,0	1,3	2,3	587,7
2007	61,1	4,3	-12,0	319,4	288,5	0,5	2,4	664,2
2009	69,2	12,9	-8,7	386,1	346,8	2,3	2,6	811,2
2011	78,4	9,2	-17,9	437,7	412,8	2,8	2,7	925,5
2013	77,7	7,8	-22,4	496,6	441,8	3,4	2,3	1 007,3
2015	65,2	6,0	-24,9	488,0	444,8	2,4	1,8	983,3

## Suoran rahoituksen kohdentuminen liikennemuodoittain, milj. euroa

Milj. euroa	Rautatie	Raitiovaunu	Metro	Linja-auto			Taksi	Lento-liikenne	SL lautta	Yhteensä
				Yhteensä	Ostot	Lipputuet				
1997	55,1	3,9	-4,2	138,9	126,2	12,6	0,7	0,5	1,0	195,9
1999	52,5	2,0	-5,5	140,9	127,5	13,4	1,2	0,0	1,1	192,2
2001	55,2	5,0	-6,3	154,3	137,5	16,8	1,5	0,0	1,5	211,2
2003	56,7	5,0	-8,6	151,9	128,5	23,5	1,5	0,2	1,6	208,3
2005	54,5	2,4	-12,6	163,6	137,9	25,7	1,3	0,8	2,3	212,2
2007	52,8	2,7	-13,7	183,7	152,6	31,1	1,3	-	2,3	229,2
2009	59,3	10,9	-10,9	232,1	189,5	42,5	1,8	1,7	2,6	297,5
2011	69,6	7,2	-20,2	269,0	222,9	46,1	2,9	2,3	2,7	333,5
2013	68,8	6,2	-24,2	311,3	256,5	54,8	0,8	3,0	2,3	368,2
2015	52,8	3,5	-27,7	306,4	280,2	26,1	0,5	2,0	1,8	339,3

## Matkakustannusten korvausten kohdentuminen liikennemuodoittain, milj. euroa

Milj. euroa	Rautatie	Raitiovaunu	Metro	Linja-auto	Taksi	Lento-liikenne	SL lautta	Yhteensä
1997	8,4	0,2	0,4	74,8	141,1	0,4	0,0	225,3
1999	9,8	0,1	0,4	83,3	164,2	0,3	0,0	258,2
2001	10,0	0,1	0,5	91,1	186,1	0,4	0,0	288,3
2003	14,0	0,8	0,8	121,0	210,0	0,5	0,0	347,0
2005	8,3	1,4	1,4	125,2	238,7	0,5	0,0	375,5
2007	8,3	1,6	1,7	135,7	287,1	0,5	0,0	435,0
2009	9,9	2,1	2,2	154,0	344,9	0,6	-	513,7
2011	8,8	2,0	2,3	168,7	409,9	0,5	-	592,0
2013	8,9	1,6	1,8	185,3	441,0	0,4	-	639,1
2015	12,4	2,5	2,8	181,6	444,3	0,4	-	644,0

Lähteet: Liikenne- ja viestintäministeriö, puolustusministeriö, työ- ja elinkeinoministeriö, ELY-keskukset, Kela, HSL, Oulun joukkoliikenne, Tampereen joukkoliikenne, Turun seudun joukkoliikenne, Tilastokeskus: Kuntien talous- ja toimintatilasto; Kuntien henkilökuljetuskustannukset (LM 40/97); Liikennepalvelut 2001, liikenne- ja viestintäministeriön raportti 3.6.2001.

Liikenne- ja viestintäministeriön sekä ELY-keskusten ostoliikennettä vastaavat suoritteet (ajokilometrit) on voitu selvittää seuraavilta osin:

Ostoliikenne	2015		2013	
	Milj. euroa	Milj. km	Milj. euroa	Milj. km
Kaukoliikenteen ostot (LVM)				
- rautatieliikenne	31,7	5,2 <sup>*)</sup>	33,6	5,2 <sup>*)</sup>
- lentoliikenne	1,0	..	1,5	..
Lähiliikenteen ostot (LVM)				
- rautatieliikenne	7,7	.. <sup>*)</sup>	9,7	4,7 <sup>*)</sup>
Runkoliikenteen ostot (ELY-keskukset)				
- linja-autot	20,7	14,7	21,7	17,9
- taksit	0,5	0,5	0,8	0,8

<sup>\*)</sup> junakilometriä

Lähteet: Liikenne- ja viestintäministeriö, Liikennevirasto, VR-Yhtymä Oy.

## 2.3 ELY-keskusten joukkoliikennerahoitus

Vuoden 2010 alussa läänijako lakkautettiin ja tilalle perustettiin 15 ELY-keskusta, joista yhdeksän vastaa myös liikenteeseen liittyvistä asioista. Tässä luvussa tarkastellaan ELY-keskusten myöntämiä valtiontukia joukkoliikenteelle. Ne ja niitä vastaavat suoritteet sisältyvät tämän raportin lukuihin. Taulukoiden lukuihin ei sisälly joukkoliikenteen kehitys-, kokeilu- eikä tiedotuskustannuksia.

Liikennevirasto on myöntänyt vuodesta 2013 alkaen erillistä keskisuurten kaupunki-seutujen joukkoliikennetukea. Tämän seurauksena ELY-keskuksille osoitettu joukkoliikenteen määräraha on noin 9-10 miljoona euroa pienempi kuin aikaisemmin.

Joukkoliikennerahoitus ELY-keskuksittain vuonna 2015, milj. euroa

Milj. euroa	Runko- liikenne	Paikallis- liikenne	Palvelu- liikenne	Kaupunki- liput	Seutu- liput	Työ- matka- liput	Yht.
ELY-keskus							
Uusimaa	2,9	0,6	0,2	0,1	0,1	0,9	4,8
Varsinais-Suomi	1,2	0,0	0,0	0,0	1,0	0,0	2,2
Kaakkois-Suomi	0,6	0,0	0,0	0,0	0,1	-	0,7
Pirkanmaa	1,7	0,1	0,0	0,0	0,3	-	2,1
Pohjois-Savo	4,9	0,4	0,2	0,2	0,3	-	5,9
Keski-Suomi	1,0	0,1	0,0	0,0	0,1	-	1,2
Etelä-Pohjanmaa	2,9	0,2	0,1	0,0	0,0	-	3,2
Pohjois-Pohjanmaa	3,8	0,1	0,0	0,0	0,0	0,0	4,0
Lappi	2,2	0,2	0,1	0,2	0,1	-	2,8
<b>Yhteensä</b>	<b>21,2</b>	<b>1,6</b>	<b>0,7</b>	<b>0,6</b>	<b>2,0</b>	<b>0,9</b>	<b>27,0</b>

Lähde: Liikennevirasto

Joukkoliikennerahoitus ELY-keskuksittain vuonna 2013, milj. euroa

Milj. euroa	Runko- liikenne	Paikallis- liikenne	Palvelu- liikenne	Kaupunki- liput	Seutu- liput	Työ- matka- liput	Yht.
ELY-keskus							
Uusimaa	1,8	0,7	0,3	0,3	0,2	1,1	4,4
Varsinais-Suomi	1,3	0,4	0,0	-	0,8	-	2,5
Kaakkois-Suomi	1,0	0,2	0,0	0,0	0,1	-	1,5
Pirkanmaa	1,4	0,1	-	0,0	0,3	-	1,9
Pohjois-Savo	5,4	0,3	0,2	0,3	0,4	-	6,5
Keski-Suomi	1,6	0,1	-	-	0,2	-	1,9
Etelä-Pohjanmaa	2,8	0,2	0,1	0,1	0,1	-	3,3
Pohjois-Pohjanmaa	4,7	0,2	0,1	0,0	0,1	0,0	5,2
Lappi	2,5	0,2	0,3	0,3	0,1	-	3,4
<b>Yhteensä</b>	<b>22,5</b>	<b>2,4</b>	<b>1,1</b>	<b>1,1</b>	<b>2,4</b>	<b>1,1</b>	<b>30,6</b>

Lähde: Liikennevirasto

Seuraavassa kahdessa taulukossa tarkastellaan lähemmin ELY-keskusten jakamaa valtionapua palveluliikenteelle.

Palveluliikenteen valtionavut ja matkustajamäärät ELY-keskuksittain vuonna 2015

ELY-keskus	Valtionapu Milj. euroa	Ajo- kilometrit	Matkustaja- määrät	Rahoitus euroa/ matkustaja
Uusimaa	0,2	695 000	233 277	1,1
Varsinais-Suomi	-	-	-	-
Kaakkois-Suomi	-	-	-	-
Pirkanmaa	-	-	-	-
Pohjois-Savo	0,2	458 000	..	..
Keski-Suomi	-	-	-	-
Etelä-Pohjanmaa	0,1	433 000	86 558	1,4
Pohjois-Pohjanmaa	0,0	..	..	..
Lappi	0,1	194 000	55 729	2,4
<b>Yhteensä</b>	<b>0,7</b>	<b>1 780 000</b>	<b>375 564</b>	<b>1,8</b>

Lähde: Liikennevirasto

Palveluliikenteen valtionavustus ja matkustajamäärät ELY-keskuksittain vuonna 2013

ELY-keskus	Valtionapu Milj. euroa	Ajo- kilometrit	Matkustaja- määrät	Rahoitus euroa/ matkustaja
Uusimaa	0,3	392 000	115 207	2,9
Varsinais-Suomi	0,0	45 000	5 204	5,3
Kaakkois-Suomi	0,0	..	..	..
Pirkanmaa	-	-	-	-
Pohjois-Savo	0,2	193 000	58 191	2,7
Keski-Suomi	-	-	-	-
Etelä-Pohjanmaa	0,1	222 000	40 158	2,4
Pohjois-Pohjanmaa	0,1	155 000	28 519	4,8
Lappi	0,3	249 000	71 993	3,6
<b>Yhteensä</b>	<b>1,1</b>	<b>1 256 000</b>	<b>319 272</b>	<b>3,3</b>

Lähde: Liikennevirasto

## 2.4 Julkisen liikenteen liikevaihto

Seuraavissa taulukoissa on esitetty julkisen liikenteen liikevaihto ja rahoitus liikennemuodoittain vuosina 2015 ja 2013 sekä niiden välinen muutos. Suoralla rahoituksella tarkoitetaan valtion ja kuntien liikenteen ostoja, valtionapuja ja suurten kaupunkiseutujen (suurten kaupunkien, ks. liite 5) alijäämäkorvausten nettoa. Matkakustannusten korvauksiin sisältyvät korvaukset erityisryhmille ja erityisryhmien alennusliput.

Julkisen liikenteen subventioaste (julkishallinnon suoran rahoituksen osuus liikevaihdosta) vuonna 2015 oli 11,9 % lentoliikenne mukaan luettuna ja 12,7 % ilman lentoliikennettä. Vuoden 2013 osalta vastaavat luvut olivat 12,8 ja 13,6 %.

Julkisen liikenteen liikevaihto vuonna 2015, milj. euroa

2015, milj. euroa	Liikevaihto	Valtio			Kunnat			Julkishallinto yhteensä			Subventioaste	
		Suora rahoitus	Matka-korv.	Yht.	Suora rahoitus	Matka-korv.	Yht.	Suora rahoitus	Matka-korv.	Yht.		
Liikennemuoto, liikennetyyppi												
Rautatieliikenne yhteensä	413	40,1	8,4	48,5	12,7	4,0	16,7	52,8	12,4	65,2	15,8 %	12,8 %
Kaukoliikenne	310	31,7	6,0	37,6	-	-	-	31,7	6,0	37,6	12,1 %	10,2 %
HSL-alue	64	0,7	0,5	1,2	12,7	2,5	15,2	13,4	3,0	16,4	25,8 %	21,1 %
Muu Helsingin lähiliikenne	39	7,7	1,9	9,7	-	1,5	1,5	7,7	3,4	11,2	28,8 %	20,0 %
Raitiovaunu, metro ja SL lautta	78	1,6	-	1,6	-23,9	5,3	-18,7	-22,3	5,3	-17,1		
Bussiliikenne yhteensä	1 093	47,5	38,6	86,0	258,9	143,0	401,9	306,4	181,6	488,0	44,6 %	28,0 %
Suurten kaupunkiseutujen bussiliikenne 1)	440	7,9	5,4	13,3	190,5	11,0	201,5	198,4	16,4	214,8	48,8 %	45,1 %
Bussien tilausliikenne 2)	222	4,6	2,3	6,9	-	79,9	79,9	4,6	82,2	86,8	39,1 %	2,1 %
Muu bussiliikenne 3)	431	35,0	30,9	65,9	68,4	52,1	120,5	103,4	83,0	186,4	43,2 %	24,0 %
Kaukoliikenne	82	-	5,7	5,7	-	-	-	-	5,7	5,7	6,9 %	-
Muu sopimusliikenne	349	35,0	25,2	60,2	68,4	52,1	120,5	103,4	77,4	180,7	51,8 %	29,6 %
Taksiliikenne yhteensä 4)	1 076	0,5	171,5	172,0	-	272,8	272,8	0,5	444,3	444,8	41,3 %	0,0 %
Lentoliikenne	182	1,0	0,4	1,4	1,0	-	1,0	2,0	0,4	2,4	1,3 %	1,1 %
Yhteensä	2 843	90,7	218,9	309,6	248,7	425,1	673,8	339,3	644,0	983,3	34,6 %	11,9 %

- 1) Suurten kaupunkiseutujen liikenne sisältää HSL:n, Oulun, Tampereen ja Turun toimivalta-alueiden sopimusliikenteen. Liikevaihdoista on vähennetty infrastruktuuri- ja viranomaiskuluja tyypiset menot. Suoran rahoituksen luvuista on vähennetty lipputulot.
- 2) Sisältää kaiken linja-autojen tilausliikenteen, myös kuntien koulubussit ja varusmiesten tilausajot.
- 3) Sisältää kaiken muun linja-autoliikenteen paitsi kohdassa 1) mainitun suurten kaupunkiseutujen liikenteen ja kohdassa 2) mainitun tilausliikenteen. Ei sisällä posti- ja rahtituottoja.
- 4) Sisältää taksit ja invataksit.

Lähteet: VR-Yhtymä Oy, Linja-autoliitto, HSL, Oulun joukkoliikenne, Tampereen joukkoliikenne, Turun seudun joukkoliikenne, Finnair Oyj, ELY-keskukset, Tilastokeskus.

## Julkisen liikenteen liikevaihto vuonna 2013, milj. euroa

2013, milj. euroa	Liikevaihto	Valtio			Kunnat			Julkishallinto yhteensä			Subventioaste	
		Suora rahoitus	Matka-korv.	Yht.	Suora rahoitus	Matka-korv.	Yht.	Suora rahoitus	Matka-korv.	Yht.		
Liikennemuoto, liikennetyyppi												
Rautatieliikenteen yhteensä	459	44,1	6,0	50,1	24,7	2,9	27,6	68,8	8,9	77,7	17,0 %	15,0 %
Kaukoliikenne	355	33,6	3,8	37,4	-	-	-	33,6	3,8	37,4	10,5 %	9,5 %
HSL-alue	51	0,8	-	0,8	24,7	1,3	26,0	25,5	1,3	26,8	52,5 %	49,9 %
Muu Helsingin lähiliikenne	52	9,7	2,2	11,9	-	1,6	1,6	9,7	3,8	13,5	25,8 %	18,5 %
Raitiovaunu, metro ja SL lautta	78	2,0	-	2,0	-17,8	3,5	-14,3	-15,8	3,5	-12,3		
Bussiliikenteen yhteensä	1 089	51,4	44,4	95,8	260,0	140,8	400,8	311,3	185,3	496,6	45,6 %	28,6 %
Suurten kaupunkien bussiliikenne 1)	390	5,6	0,2	5,8	189,1	6,6	195,7	194,7	6,8	201,5	51,7 %	49,9 %
Bussien tilausliikenne 2)	210	4,6	1,9	6,5	-	72,5	72,5	4,6	74,4	79,0	37,6 %	2,2 %
Muu bussiliikenne 3)	489	41,2	42,4	83,5	70,9	61,7	132,6	112,1	104,0	216,1	44,2 %	22,9 %
Kaukoliikenne	83	-	6,0	6,0	-	-	-	-	6,0	6,0	7,2 %	-
Muu linjaliikenne	406	41,2	36,3	77,5	70,9	61,7	132,6	112,1	98,0	210,1	51,8 %	27,6 %
Taksiliikenteen yhteensä 4)	1 061	0,8	175,3	176,1	-	265,6	265,6	0,8	441,0	441,8	41,6 %	0,1 %
Lentoliikenne	199	1,5	0,4	1,9	1,5	-	1,5	3,0	0,4	3,4	1,7 %	1,5 %
Yhteensä	2 886	99,8	226,2	326,0	268,4	412,9	681,3	368,2	639,1	1007,3	34,9 %	12,8 %

- 1) Suurten kaupunkien liikenne sisältää HSL:n, Tampereen ja Turun sopimusliikenteen. Liikevaihdoista on vähennetty infrastruktuuri- ja viranomaiskulujen tyyppiset menot. Suoran rahoituksen luvuista on vähennetty lipputulot.
- 2) Sisältää kaiken linja-autojen tilausliikenteen, myös kuntien koulubussit ja varusmiesten tilusajot.
- 3) Sisältää kaiken muun linja-autoliikenteen paitsi kohdassa 1) mainitun suurten kaupunkien liikenteen ja kohdassa 2) mainitun tilausliikenteen. Ei sisällä posti- ja rahtituottoja.
- 4) Sisältää taksit ja invataksit.

Lähteet: VR-Yhtymä Oy, Linja-autoliitto, HSL, Tampereen joukkoliikenne, Turun seudun joukkoliikenne, Finnair Oyj, ELY-keskukset, Tilastokeskus.

## Julkisen liikenteen liikevaihdon muutos vuosina 2015–2013, milj. euroa

Erotus 2015-2013, milj. euroa	Liikevaihto	Valtio			Kunnat			Julkishallinto yhteensä			Subventioaste	
		Suora rahoitus	Matka-korv.	Yht.	Suora rahoitus	Matka-korv.	Yht.	Suora rahoitus	Matka-korv.	Yht.	Osuus lv:sta %-yks.	%-yks.
Rautatieliikenteen yhteensä	-46	-4,0	2,4	-1,6	-12,0	1,1	-10,9	-16,0	3,5	-12,5	-1,2	-2,2
Kaukoliikenne	-45	-1,9	2,2	0,2	-	-	-	-1,9	2,2	0,2	1,6	0,7
HSL-alue	12	-0,1	0,5	0,4	-12,0	1,2	-10,8	-12,1	1,7	-10,4	-26,7	-28,8
Muu Helsingin lähiliikenne	-14	-2,0	-0,3	-2,2	-	-0,1	-0,1	-2,0	-0,4	-2,3	3,0	1,5
Raitiovaunu, metro ja SL lautta	0	-0,4	-	-0,4	-6,1	1,8	-4,4	-6,6	1,8	-4,8		
Bussiliikenteen yhteensä	4	-3,9	-5,9	-9,8	-1,1	2,2	1,1	-5,0	-3,7	-8,6	-1,0	-0,6
Suurten kaupunkiseutujen vs. suurten kaupunkien bussiliikenne 1)	50	2,3	5,2	7,5	1,4	4,4	5,8	3,7	9,5	13,3	-2,9	-4,9
Bussien tilausliikenne	12	0,0	0,4	0,4	-	7,4	7,4	0,0	7,8	7,8	1,5	-0,1
Muu bussiliikenne 1)	-58	-6,2	-11,4	-17,6	-2,5	-9,6	-12,0	-8,7	-21,0	-29,7	-1,0	1,1
Kaukoliikenne	-1	-	-0,3	-0,3	-	-	-	-	-0,3	-0,3		
Muu sopimusliikenne vs. muu linjaliikenne 1)	-57	-6,2	-11,1	-17,3	-2,5	-9,6	-12,0	-8,7	-20,7	-29,4	0,0	2,0
Taksiliikenteen yhteensä	15	-0,3	-3,8	-4,1	-	7,2	7,2	-0,3	3,4	3,1	-0,3	0,0
Lentoliikenne	-17	-0,5	0,0	-0,5	-0,5	-	-0,5	-1,0	0,0	-1,0	-0,4	-0,4
Yhteensä	-43	-9,1	-7,3	-16,4	-19,8	12,2	-7,5	-28,9	5,0	-23,9	-0,3	-0,8

- 1) Erotus on laskettu luvuista, jotka eivät ole vertailukelpoiset keskenään.



## 2.5 Tilastotaulukot

Vuosien 2015 ja 2013 luvut eivät ole täysin vertailukelpoiset keskenään 1.7.2014 voimaan tulleen uuden joukkoliikenteen järjestämistavan takia (ks. Liite 5).

### Suomen sisäinen matkustajaliikenne

#### 1. JULKISEN LIIKENTEEN SUORITTEET VUONNA 2015

2015	Tarjonta, milj. km					Kysyntä, milj.				Käyttöaste	
	Ajoneuvo	Osuus	Istuin	Paikka	Osuus	Matkustajat	Osuus	Hlö-km	Osuus	Istuin	Paikka
<b>JOUKKOLIIKENNE</b>	<b>684,7</b>	<b>48,9%</b>	<b>31 538,0</b>	<b>39 056,3</b>	<b>84,9%</b>	<b>541,7</b>	<b>90,4%</b>	<b>9 877,6</b>	<b>84,5%</b>	<b>31 %</b>	<b>25 %</b>
<b>Kaukoliikenne</b>	<b>215,5</b>	<b>15,4%</b>	<b>13 491,3</b>	<b>13 854,2</b>	<b>30,1%</b>	<b>23,5</b>	<b>3,9%</b>	<b>5 229,5</b>	<b>44,7%</b>	<b>39 %</b>	<b>38 %</b>
Rautatie 1) 2)	131,8	9,4%	7 944,7	8 307,7	18,1%	12,3	2,1%	2 927,0	25,0%	37 %	35 %
Linja-auto	67,9	4,9%	3 698,3	3 698,3	8,0%	8,7	1,5%	946,7	8,1%	26 %	26 %
Lento 3)	15,8	1,1%	1 848,2	1 848,2	4,0%	2,5	0,4%	1 355,8	11,6%	73 %	73 %
<b>Suurten kaupunkiseutujen liikenne</b>	<b>189,7</b>	<b>13,5%</b>	<b>9 171,6</b>	<b>15 011,4</b>	<b>32,6%</b>	<b>424,0</b>	<b>70,7%</b>	<b>2 862,3</b>	<b>24,5%</b>	<b>31 %</b>	<b>19 %</b>
Rautatie 1)	28,7	2,0%	1 974,6	2 799,8	6,1%	56,5	9,4%	611,7	5,2%	31 %	22 %
Raitiovaunu 1)	5,5	0,4%	282,2	594,8	1,3%	55,2	9,2%	121,5	1,0%	43 %	20 %
Metro 1)	15,0	1,1%	977,5	2 165,5	4,7%	62,9	10,5%	396,2	3,4%	41 %	18 %
Linja-auto	140,4	10,0%	5 910,2	9 423,1	20,5%	247,4	41,3%	1 727,7	14,8%	29 %	18 %
Suomenlinnan lautta	0,1	0,0%	27,2	28,2	0,1%	1,9	0,3%	5,2	0,0%	19 %	18 %
<b>Keskisuurten kaupunkiseutujen liikenne</b>	<b>34,7</b>	<b>2,5%</b>	<b>1 490,0</b>	<b>2 252,4</b>	<b>4,9%</b>	<b>28,9</b>	<b>4,8%</b>	<b>216,8</b>	<b>1,9%</b>	<b>15 %</b>	<b>10 %</b>
Linja-auto	34,7	2,5%	1 490,0	2 252,4	4,9%	28,9	4,8%	216,8	1,9%	15 %	10 %
<b>Muu joukkoliikenne</b>	<b>244,7</b>	<b>17,5%</b>	<b>7 385,1</b>	<b>7 938,4</b>	<b>17,3%</b>	<b>65,3</b>	<b>10,9%</b>	<b>1 568,9</b>	<b>13,4%</b>	<b>21 %</b>	<b>20 %</b>
Rautatie 1)	15,2	1,1%	1 442,5	1 746,2	3,8%	7,1	1,2%	338,0	2,9%	23 %	19 %
Linja-auto	114,4	8,2%	5 351,7	5 601,2	12,2%	45,8	7,6%	948,0	8,1%	18 %	17 %
Taksi 4)	115,1	8,2%	591,0	591,0	1,3%	12,4	2,1%	282,9	2,4%	48 %	48 %
<b>TILAUSLIIKENNE</b>	<b>715,8</b>	<b>51,1%</b>	<b>6 938,5</b>	<b>6 938,5</b>	<b>15,1%</b>	<b>57,7</b>	<b>9,6%</b>	<b>1 815,2</b>	<b>15,5%</b>	<b>26 %</b>	<b>26 %</b>
<b>Säännöllinen tilausliikenne</b>	<b>77,3</b>	<b>5,5%</b>	<b>1 309,3</b>	<b>1 309,3</b>	<b>2,8%</b>	<b>12,2</b>	<b>2,0%</b>	<b>245,3</b>	<b>2,1%</b>	<b>19 %</b>	<b>19 %</b>
Linja-auto	24,9	1,8%	1 039,9	1 039,9	2,3%	7,0	1,2%	132,7	1,1%	13 %	13 %
Taksi 4)	52,5	3,7%	269,4	269,4	0,6%	5,2	0,9%	112,6	1,0%	42 %	42 %
<b>Muu tilausliikenne</b>	<b>638,4</b>	<b>45,6%</b>	<b>5 629,1</b>	<b>5 629,1</b>	<b>12,2%</b>	<b>45,4</b>	<b>7,6%</b>	<b>1 569,9</b>	<b>13,4%</b>	<b>28 %</b>	<b>28 %</b>
Linja-auto 5)	60,6	4,3%	2 662,7	2 662,7	5,8%	9,7	1,6%	974,3	8,3%	37 %	37 %
Taksi 4)	577,8	41,3%	2 966,4	2 966,4	6,4%	35,7	6,0%	595,7	5,1%	20 %	20 %
<b>JULKINEN LIIKENNE YHT.</b>	<b>1 400,4</b>	<b>100,0%</b>	<b>38 476,5</b>	<b>45 994,8</b>	<b>100,0%</b>	<b>599,4</b>	<b>100,0%</b>	<b>11 692,8</b>	<b>100,0%</b>	<b>30 %</b>	<b>25 %</b>
<b>Liikennemuodot</b>											
Rautatie	175,7	12,5%	11 361,8	12 853,7	27,9%	76,0	12,7%	3 876,7	33,2%	34 %	30 %
Raitiovaunu	5,5	0,4%	282,2	594,8	1,3%	55,2	9,2%	121,5	1,0%	43 %	20 %
Metro	15,0	1,1%	977,5	2 165,5	4,7%	62,9	10,5%	396,2	3,4%	41 %	18 %
Linja-auto	442,9	31,6%	20 152,8	24 677,6	53,7%	347,6	58,0%	4 946,2	42,3%	25 %	20 %
Taksi	745,4	53,2%	3 826,8	3 826,8	8,3%	53,3	8,9%	991,3	8,5%	26 %	26 %
Lento	15,8	1,1%	1 848,2	1 848,2	4,0%	2,5	0,4%	1 355,8	11,6%	73 %	73 %
Suomenlinnan lautta	0,1	0,0%	27,2	28,2	0,1%	1,9	0,3%	5,2	0,0%	19 %	18 %

Suurten kaupunkiseutujen liikenne sisältää HSL-kuntayhtymän, Oulun, Tampereen ja Turun toimivalta-alueiden liikenteen. Keskisuurten kaupunkiseutujen liikenne sisältää Hämeenlinnan, Joensuun, Jyväskylän, Kotkan, Kouvolan, Kuopion, Lahden, Lappeenrannan, Porin ja Vaasan toimivalta-alueiden liikenteen.

Muu joukkoliikenne sisältää ns. pienet kaupunkiseudut ja ne kunnat, joissa joukkoliikenteen toimivaltaisena viranomaisena toimii ELY-keskus.

Ajosuoritteet ilman siirto- ja huoltoajoja (hyvin pieniä määriä sisältyy suoritteeseen rautateilla). Istuin- ja paikka-km on laskettu ilman kuljettajan paikkaa.

Linja-autojen lukuihin sisältyvät myös sellaiset yritykset, jotka eivät kuulu Linja-autoliittoon.

1) Tarjonta vaunukilometrejä.

2) Rautateiden kaukoliikenteeseen sisältyy Venäjän-liikenteen Suomen puoleinen osa. Makuupaikat sisältyvät istumapaikkoihin.

3) Lentoliikenteeseen sisältyvät kaikki merkittävät kotimaan liikennettä lentäneet yhtiöt. Tilauslentoliikennettä ei enää tilastoida erikseen vaan se on osana kaukoliikennettä, johon sisältyy myös lentotaksiliikenne (josta vain matkustajamäärät tiedossa, liikenne vähäistä).

4) Taksien kokonaissuorite perustuu taksien ELY-keskuksille ilmoittamiin ammattiajokilometreihin, joista säännöllisen tilausliikenteen osuus arvioidaan peruskoulujen oppilaskuljetuskustannusten kehityksen ja taksien taksojen muutosten avulla. Loppuosa on muuta tilausliikennettä (eli ns. normaaleja taksiajoja) tai muuta joukkoliikennettä; näiden keskinäisten osuuksien on oletettu säilyneen ennallaan edellisestä Taksiliikenteen suoritettukimuksesta lähtien.

5) Linja-autojen tilausliikenteeseen sisältyy myös ulkomaan bussimatkailu, koska osa siitä tapahtuu Suomen puolella.

## Suomen sisäinen matkustajaliikenne

### 2. JULKISTEN VAROJEN KÄYTTÖ VUONNA 2015

2015	Kokonaissuorite, milj.						Kokonaisrahoitus 1)					
	Ajon.km	Osuus	Matkustajat	Osuus	Hlö-km	Osuus	Milj. euroa	Osuus 2)	Senttiä/ ajo-km	Senttiä/ matkust.	Senttiä/ hlö-km	
<b>JOUKKOLIIKENNE</b>	<b>684,7</b>	<b>48,9%</b>	<b>541,7</b>	<b>90,4%</b>	<b>9 877,6</b>	<b>84,5%</b>	<b>525,7</b>	<b>53,5%</b>	<b>76,8</b>	<b>97,0</b>	<b>5,3</b>	
<b>Kaukoliikenne</b>	<b>215,5</b>	<b>15,4%</b>	<b>23,5</b>	<b>3,9%</b>	<b>5 229,5</b>	<b>44,7%</b>	<b>45,7</b>	<b>4,7%</b>	<b>21,2</b>	<b>194,2</b>	<b>0,9</b>	
Rautatie	131,8	9,4%	12,3	2,1%	2 927,0	25,0%	37,6	3,8%	28,5	304,8	1,3	
Linja-auto	67,9	4,9%	8,7	1,5%	946,7	8,1%	5,7	0,6%	8,4	65,1	0,6	
Lento	15,8	1,1%	2,5	0,4%	1 355,8	11,6%	2,4	0,2%	15,4	98,2	0,2	
<b>Suurten kaupunkiseutujen liikenne</b>	<b>189,7</b>	<b>13,5%</b>	<b>424,0</b>	<b>70,7%</b>	<b>2 862,3</b>	<b>24,5%</b>	<b>214,1</b>	<b>21,8%</b>	<b>112,9</b>	<b>50,5</b>	<b>7,5</b>	
Rautatie	28,7	2,0%	56,5	9,4%	611,7	5,2%	16,4	1,5%	57,2	29,1	2,7	
Raitiovaunu	5,5	0,4%	55,2	9,2%	121,5	1,0%	6,0	0,5%	109,5	10,9	4,9	
Metro	15,0	1,1%	62,9	10,5%	396,2	3,4%	-24,9					
Linja-auto	140,4	10,0%	247,4	41,3%	1 727,7	14,8%	214,8	19,6%	152,9	86,8	12,4	
Suomenlinnan lautta	0,1	0,0%	1,9	0,3%	5,2	0,0%	1,8	0,2%	2 245,6	95,5	35,4	
<b>Keskisuurten kaupunkiseutujen liikenne</b>	<b>34,7</b>	<b>2,5%</b>	<b>28,9</b>	<b>4,8%</b>	<b>216,8</b>	<b>1,9%</b>	<b>61,7</b>	<b>6,3%</b>	<b>178,2</b>	<b>213,6</b>	<b>28,5</b>	
Linja-auto	34,7	2,5%	28,9	4,8%	216,8	1,9%	61,7	6,3%	178,2	213,6	28,5	
<b>Muu joukkoliikenne</b>	<b>244,7</b>	<b>17,5%</b>	<b>65,3</b>	<b>10,9%</b>	<b>1 568,9</b>	<b>13,4%</b>	<b>204,1</b>	<b>20,8%</b>	<b>83,4</b>	<b>312,6</b>	<b>13,0</b>	
Rautatie	15,2	1,1%	7,1	1,2%	338,0	2,9%	11,2	1,1%	73,4	157,1	3,3	
Linja-auto	114,4	8,2%	45,8	7,6%	948,0	8,1%	119,0	12,1%	104,0	259,8	12,6	
Taksi	115,1	8,2%	12,4	2,1%	282,9	2,4%	73,9	7,5%	64,2	597,5	26,1	
<b>TILAUSLIIKENNE</b>	<b>715,8</b>	<b>51,1%</b>	<b>57,7</b>	<b>9,6%</b>	<b>1 815,2</b>	<b>15,5%</b>	<b>457,7</b>	<b>46,5%</b>	<b>63,9</b>	<b>793,8</b>	<b>25,2</b>	
<b>Säännöllinen tilausliikenne</b>	<b>77,3</b>	<b>5,5%</b>	<b>12,2</b>	<b>2,0%</b>	<b>245,3</b>	<b>2,1%</b>	<b>120,6</b>	<b>12,3%</b>	<b>156,0</b>	<b>987,4</b>	<b>49,2</b>	
Linja-auto	24,9	1,8%	7,0	1,2%	132,7	1,1%	86,5	8,8%	347,9	1 238,6	65,2	
Taksi	52,5	3,7%	5,2	0,9%	112,6	1,0%	34,2	3,5%	65,1	652,3	30,3	
<b>Muu tilausliikenne</b>	<b>638,4</b>	<b>45,6%</b>	<b>45,4</b>	<b>7,6%</b>	<b>1 569,9</b>	<b>13,4%</b>	<b>337,0</b>	<b>34,3%</b>	<b>52,8</b>	<b>741,7</b>	<b>21,5</b>	
Linja-auto	60,6	4,3%	9,7	1,6%	974,3	8,3%	0,3	0,0%	0,5	3,0	0,0	
Taksi	577,8	41,3%	35,7	6,0%	595,7	5,1%	336,7	34,2%	58,3	943,3	56,5	
<b>JULKINEN LIIKENNE YHT.</b>	<b>1 400,4</b>	<b>100,0%</b>	<b>599,4</b>	<b>100,0%</b>	<b>11 692,8</b>	<b>100,0%</b>	<b>983,3</b>	<b>100,0%</b>	<b>70,2</b>	<b>164,1</b>	<b>8,4</b>	
<b>Liikennemuodot</b>												
Rautatie	175,7	12,5%	76,0	12,7%	3 876,7	33,2%	65,2	6,5%	37,1	85,8	1,7	
Raitiovaunu	5,5	0,4%	55,2	9,2%	121,5	1,0%	6,0	0,5%	109,5	10,9	4,9	
Metro	15,0	1,1%	62,9	10,5%	396,2	3,4%	-24,9					
Linja-auto	442,9	31,6%	347,6	58,0%	4 946,2	42,3%	488,0	47,3%	110,2	140,4	9,9	
Taksi	745,4	53,2%	53,3	8,9%	991,3	8,5%	444,8	45,2%	59,7	834,4	44,9	
Lento	15,8	1,1%	2,5	0,4%	1 355,8	11,6%	2,4	0,2%	15,4	98,2	0,2	
Suomenlinnan lautta	0,1	0,0%	1,9	0,3%	5,2	0,0%	1,8	0,2%	2 245,6	95,5	35,4	

Suurten kaupunkiseutujen liikenne sisältää HSL-kuntayhtymän, Oulun, Tampereen ja Turun toimivalta-alueiden liikenteen. Keskisuurten kaupunkiseutujen liikenne sisältää Hämeenlinnan, Joensuun, Jyväskylän, Kotkan, Kouvolan, Kuopion, Lahden, Lappeenrannan, Porin ja Vaasan toimivalta-alueiden liikenteen. Muu joukkoliikenne sisältää ns. pienet kaupunkiseudut ja ne kunnat, joissa joukkoliikenteen toimivaltaisena viranomaisena toimii ELY-keskus.

1) Kokonaisrahoitukseen sisältyvät:

- liikenne- ja viestintäministeriön ja ELY-keskusten liikenteen ostot sekä valtionavut
- opetus-, sosiaali- ja terveystoimen, puolustusministeriön sekä työ- ja elinkeinoministeriön ostamat tilausajot ja suorittamat matkakustannusten korvaukset
- kuntien liikennepalvelujen ostot, kuntien maksamat alijäämien korvaukset ja lipputuet.

Mahdolliset infrastruktuurikustannukset ja joukkoliikennettä järjestävien viranomaisten kustannukset eivät sisälly rahoituslukuihin.

2) Metron laskennallinen negatiivinen alijäämä on ositettu liikennetyyppiin "Suurten kaupunkiseutujen liikenne" sisällä eri liikennemuodoille prosentiosuuksia laskettaessa.

## Suomen sisäinen matkustajaliikenne

### 3. JULKISTEN VAROJEN KOHDENTAMINEN VUONNA 2015

2015	Milj. hlö-km	Suora rahoitus 1)			Matkakust. korv. 2)			Kokonaisrahoitus 3)		
		Milj. euroa	Osuus 4)	Senttiä/ hlö-km	Milj. euroa	Osuus	Senttiä/ hlö-km	Milj. euroa	Osuus 4)	Senttiä/ hlö-km
<b>JOUKKOLIIKENNE</b>	<b>9 877,6</b>	<b>334,8</b>	<b>98,7%</b>	<b>3,4</b>	<b>190,9</b>	<b>29,6%</b>	<b>1,9</b>	<b>525,7</b>	<b>53,5%</b>	<b>5,3</b>
<b>Kaukoliikenne</b>	<b>5 229,5</b>	<b>33,7</b>	<b>9,9%</b>	<b>0,6</b>	<b>12,1</b>	<b>1,9%</b>	<b>0,2</b>	<b>45,7</b>	<b>4,7%</b>	<b>0,9</b>
Rautatie	2 927,0	31,7	9,3%	1,1	6,0	0,9%	0,2	37,6	3,8%	1,3
Linja-auto	946,7	-	-	-	5,7	0,9%	0,6	5,7	0,6%	0,6
Lento	1 355,8	2,0	0,6%	0,1	0,4	0,1%	0,0	2,4	0,2%	0,2
<b>Suurten kaupunkiseutujen liikenne</b>	<b>2 862,3</b>	<b>189,5</b>	<b>55,8%</b>	<b>6,6</b>	<b>24,6</b>	<b>3,8%</b>	<b>0,9</b>	<b>214,1</b>	<b>21,8%</b>	<b>7,5</b>
Rautatie	611,7	13,4	3,4%	2,2	3,0	0,5%	0,5	16,4	1,5%	2,7
Raitiovaunu	121,5	3,5	0,9%	2,9	2,5	0,4%	2,0	6,0	0,5%	4,9
Metro	396,2	-27,7	-	-	2,8	0,4%	0,7	-24,9	-	-
Linja-auto	1 727,7	198,4	51,0%	11,5	16,4	2,5%	0,9	214,8	19,6%	12,4
Suomenlinnan lautta	5,2	1,8	0,5%	35,4	-	-	-	1,8	0,2%	35,4
<b>Keskisuurten kaupunkiseutujen liikenne</b>	<b>216,8</b>	<b>42,1</b>	<b>12,4%</b>	<b>19,4</b>	<b>19,6</b>	<b>3,0%</b>	<b>9,0</b>	<b>61,7</b>	<b>6,3%</b>	<b>28,5</b>
Linja-auto	216,8	42,1	12,4%	19,4	19,6	3,0%	9,0	61,7	6,3%	28,5
<b>Muu joukkoliikenne</b>	<b>1 568,9</b>	<b>69,5</b>	<b>20,5%</b>	<b>4,4</b>	<b>134,6</b>	<b>20,9%</b>	<b>8,6</b>	<b>204,1</b>	<b>20,8%</b>	<b>13,0</b>
Rautatie	338,0	7,7	2,3%	2,3	3,4	0,5%	1,0	11,2	1,1%	3,3
Linja-auto	948,0	61,2	18,0%	6,5	57,8	9,0%	6,1	119,0	12,1%	12,6
Taksi	282,9	0,5	0,1%	0,2	73,5	11,4%	26,0	73,9	7,5%	26,1
<b>TILAUSLIIKENNE</b>	<b>1 815,2</b>	<b>4,6</b>	<b>1,3%</b>	<b>0,3</b>	<b>453,1</b>	<b>70,4%</b>	<b>25,0</b>	<b>457,7</b>	<b>46,5%</b>	<b>25,2</b>
<b>Säännöllinen tilausliikenne</b>	<b>245,3</b>	<b>4,3</b>	<b>1,3%</b>	<b>1,7</b>	<b>116,4</b>	<b>18,1%</b>	<b>47,4</b>	<b>120,6</b>	<b>12,3%</b>	<b>49,2</b>
Linja-auto	132,7	4,3	1,3%	3,2	82,2	12,8%	62,0	86,5	8,8%	65,2
Taksi	112,6	-	-	-	34,2	5,3%	30,3	34,2	3,5%	30,3
<b>Muu tilausliikenne</b>	<b>1 569,9</b>	<b>0,3</b>	<b>0,1%</b>	<b>0,0</b>	<b>336,7</b>	<b>52,3%</b>	<b>21,4</b>	<b>337,0</b>	<b>34,3%</b>	<b>21,5</b>
Linja-auto	974,3	0,3	0,1%	0,0	-	-	-	0,3	0,0%	0,0
Taksi	595,7	-	-	-	336,7	52,3%	56,5	336,7	34,2%	56,5
<b>JULKINEN LIIKENNE YHT.</b>	<b>11 692,8</b>	<b>339,3</b>	<b>100,0%</b>	<b>2,9</b>	<b>644,0</b>	<b>100,0%</b>	<b>5,5</b>	<b>983,3</b>	<b>100,0%</b>	<b>8,4</b>
<b>Liikennemuodot</b>										
Rautatie	3 876,7	52,8	15,1%	1,4	12,4	1,9%	0,3	65,2	6,5%	1,7
Raitiovaunu	121,5	3,5	0,9%	2,9	2,5	0,4%	2,0	6,0	0,5%	4,9
Metro	396,2	-27,7	-	-	2,8	0,4%	0,7	-24,9	-	-
Linja-auto	4 946,2	306,4	82,8%	6,2	181,6	28,2%	3,7	488,0	47,3%	9,9
Taksi	991,3	0,5	0,1%	0,0	444,3	69,0%	44,8	444,8	45,2%	44,9
Lento	1 355,8	2,0	0,6%	0,1	0,4	0,1%	0,0	2,4	0,2%	0,2
Suomenlinnan lautta	5,2	1,8	0,5%	35,4	-	-	-	1,8	0,2%	35,4

Suurten kaupunkiseutujen liikenne sisältää HSL-kuntayhtymän, Oulun, Tampereen ja Turun toimivalta-alueiden liikenteen. Keskisuurten kaupunkiseutujen liikenne sisältää Hämeenlinnan, Joensuun, Jyväskylän, Kotkan, Kouvolan, Kuopion, Lahden, Lappeenrannan, Porin ja Vaasan toimivalta-alueiden liikenteen. Muu joukkoliikenne sisältää ns. pienet kaupunkiseudut ja ne kunnat, joissa joukkoliikenteen toimivaltaisena viranomaisena toimii ELY-keskus.

1) Liikenteen osto, valtionavut ja alijäämäisen liikenteen rahoitus.

2) Erityisryhmien matkaliput ja matkakustannusten korvaaminen.

3) Kokonaisrahoitus on suoran rahoituksen ja matkakustannusten korvausten summa.

4) Metron laskennallinen negatiivinen alijäämä on ositettu liikennetyypin "Suurten kaupunkiseutujen liikenne" sisällä eri liikennemuodoille prosenttiosuuksia laskettaessa.

## Suomen sisäinen matkustajaliikenne

## 4. JULKISTEN VAROJEN LÄHTEET RAHOITAJAN MUKAAN VUONNA 2015

2015 Milj. euroa	Suora rahoitus, milj. euroa						Matkakustannusten korvaukset, milj. euroa			Valtion rahoitus yhteensä Milj. euroa	Kuntien rahoitus yhteensä Milj. euroa	Julkinen rahoitus yhteensä Milj. euroa
	Valtio 1)		Kunnat 2)		Yhteensä		Valtio 3)-5)	Kunnat 3) 4)	Yhteensä			
	Yhteensä	josta osto-liikenne	Yhteensä	josta osto-liikenne	Yhteensä	josta osto-liikenne						
<b>JOUKKOLIIKENNE</b>	<b>86,1</b>	<b>75,9</b>	<b>248,7</b>	<b>230,5</b>	<b>334,8</b>	<b>306,3</b>	<b>45,1</b>	<b>145,8</b>	<b>190,9</b>	<b>131,2</b>	<b>394,5</b>	<b>525,7</b>
<b>Kaukoliikenne</b>	<b>32,7</b>	<b>32,7</b>	<b>1,0</b>	<b>1,0</b>	<b>33,7</b>	<b>33,7</b>	<b>12,1</b>	<b>-</b>	<b>12,1</b>	<b>44,7</b>	<b>1,0</b>	<b>45,7</b>
Rautatie	31,7	31,7	-	-	31,7	31,7	6,0	-	6,0	37,6	-	37,6
Linja-auto	-	-	-	-	-	-	5,7	-	5,7	5,7	-	5,7
Lento	1,0	1,0	1,0	1,0	2,0	2,0	0,4	-	0,4	1,4	1,0	2,4
<b>Suurten kaupunkiseutujen liikenne</b>	<b>10,2</b>	<b>4,9</b>	<b>179,2</b>	<b>179,2</b>	<b>189,5</b>	<b>184,1</b>	<b>5,9</b>	<b>18,8</b>	<b>24,6</b>	<b>16,1</b>	<b>198,0</b>	<b>214,1</b>
Rautatie	0,7	-	12,7	12,7	13,4	12,7	0,5	2,5	3,0	1,2	15,2	16,4
Raitiovaunu	0,7	-	2,8	2,8	3,5	2,8	-	2,5	2,5	0,7	5,3	6,0
Metro	0,8	-	-28,6	-28,6	-27,7	-28,6	-	2,8	2,8	0,8	-25,8	-24,9
Linja-auto	7,9	4,9	190,5	190,5	198,4	195,4	5,4	11,0	16,4	13,3	201,5	214,8
Suomenlinnan lautta	0,0	-	1,8	1,8	1,8	1,8	-	-	-	0,0	1,8	1,8
<b>Keskisuurten kaupunkiseutujen liikenne</b>	<b>8,9</b>	<b>7,1</b>	<b>33,3</b>	<b>24,1</b>	<b>42,1</b>	<b>31,1</b>	<b>7,1</b>	<b>12,5</b>	<b>19,6</b>	<b>15,9</b>	<b>45,8</b>	<b>61,7</b>
Linja-auto	8,9	7,1	33,3	24,1	42,1	31,1	7,1	12,5	19,6	15,9	45,8	61,7
<b>Muu joukkoliikenne</b>	<b>34,3</b>	<b>31,3</b>	<b>35,1</b>	<b>26,1</b>	<b>69,5</b>	<b>57,4</b>	<b>20,1</b>	<b>114,5</b>	<b>134,6</b>	<b>54,5</b>	<b>149,6</b>	<b>204,1</b>
Rautatie	7,7	7,7	-	-	7,7	7,7	1,9	1,5	3,4	9,7	1,5	11,2
Linja-auto	26,1	23,0	35,1	26,1	61,2	49,2	18,2	39,6	57,8	44,3	74,7	119,0
Taksi	0,5	0,5	-	-	0,5	0,5	-	73,5	73,5	0,5	73,5	73,9
<b>TILAUSLIIKENNE</b>	<b>4,6</b>	<b>4,6</b>	<b>-</b>	<b>-</b>	<b>4,6</b>	<b>4,6</b>	<b>173,8</b>	<b>279,3</b>	<b>453,1</b>	<b>178,4</b>	<b>279,3</b>	<b>457,7</b>
<b>Säännöllinen tilausliikenne</b>	<b>4,3</b>	<b>4,3</b>	<b>-</b>	<b>-</b>	<b>4,3</b>	<b>4,3</b>	<b>2,5</b>	<b>113,8</b>	<b>116,4</b>	<b>6,8</b>	<b>113,8</b>	<b>120,6</b>
Linja-auto	4,3	4,3	-	-	4,3	4,3	2,3	79,9	82,2	6,6	79,9	86,5
Taksi	-	-	-	-	-	-	0,2	33,9	34,2	0,2	33,9	34,2
<b>Muu tilausliikenne</b>	<b>0,3</b>	<b>0,3</b>	<b>-</b>	<b>-</b>	<b>0,3</b>	<b>0,3</b>	<b>171,3</b>	<b>165,4</b>	<b>336,7</b>	<b>171,6</b>	<b>165,4</b>	<b>337,0</b>
Linja-auto	0,3	0,3	-	-	0,3	0,3	-	-	-	0,3	-	0,3
Taksi	-	-	-	-	-	-	171,3	165,4	336,7	171,3	165,4	336,7
<b>JULKINEN LIIKENNE YHT.</b>	<b>90,7</b>	<b>80,4</b>	<b>248,7</b>	<b>230,5</b>	<b>339,3</b>	<b>310,9</b>	<b>218,9</b>	<b>425,1</b>	<b>644,0</b>	<b>309,6</b>	<b>673,8</b>	<b>983,3</b>
<b>Liikennemuodot</b>												
Rautatie	40,1	39,4	12,7	12,7	52,8	52,1	8,4	4,0	12,4	48,5	16,7	65,2
Raitiovaunu	0,7	-	2,8	2,8	3,5	2,8	-	2,5	2,5	0,7	5,3	6,0
Metro	0,8	-	-28,6	-28,6	-27,7	-28,6	-	2,8	2,8	0,8	-25,8	-24,9
Linja-auto	47,5	39,5	258,9	240,7	306,4	280,2	38,6	143,0	181,6	86,0	401,9	488,0
Taksi	0,5	0,5	-	-	0,5	0,5	171,5	272,8	444,3	172,0	272,8	444,8
Lento	1,0	1,0	1,0	1,0	2,0	2,0	0,4	-	0,4	1,4	1,0	2,4
Suomenlinnan lautta	0,0	-	1,8	1,8	1,8	1,8	-	-	-	0,0	1,8	1,8

Suurten kaupunkiseutujen liikenne sisältää HSL-kuntayhtymän, Oulun, Tampereen ja Turun toimivalta-alueiden liikenteen.

Keskisuurten kaupunkiseutujen liikenne sisältää Hämeenlinnan, Joensuun, Jyväskylän, Kotkan, Kouvolan, Kuopion, Lahden, Lappeenrannan, Porin ja Vaasan toimivalta-alueiden liikenteen.

Muu joukkoliikenne sisältää ns. pienet kaupunkiseudut ja ne kunnat, joissa joukkoliikenteen toimivaltaisena viranomaisena toimii ELY-keskus.

1) Kaukoliikennepalvelujen (LVM) sekä maaseudun runkoliikenteen, kaupunkimaisen paikallisiikenteen ja taksa-alennusten ostot (LVM, ELY-keskukset) sekä Puolustusvoimien tilausajojen ostot.

2) Liikennöintikorvausten ja matkalipputilojen erotuksen kattaminen ja suurten kaupunkiseutujen liikenteen alijäämien korvaukset. HSL:n lipputilojen jakauma liikennemuodoille arvioitu nousijamäärien suhteessa.

3) Koululaistilauksajat ja koululaisliput, liikennetyyppijako osittain arvionvarainen.

4) Sosiaalihuollon ja sairausvakuutuslain mukaiset matkakustannusten korvaukset, liikennetyyppijako osittain arvionvarainen.

5) Puolustusministeriön sekä työ- ja elinkeinoministeriön suorittamat varusmiesten ja siviilipalvelusmiesten lomamatkojen korvaukset, liikennetyyppijako arvionvarainen.

**Suomen sisäinen matkustajaliikenne**  
**5.1. MATKAKUSTANNUSTEN KORVAUSTEN LÄHTEET VUONNA 2015**

2015	Matkakustannusten korvaukset, milj. euroa									
	Opetustoimi		Sosiaali- ja terveystoimi		Puolustusministeriö, varusmiehet		Työ- ja elinkeinoministeriö, siviilipalvelus		Yhteensä	
	Milj. euroa	Osuus 1)		Osuus 2)		Osuus 3)		Osuus 3)		
<b>JOUKKOLIIKENNE</b>	<b>147,4</b>	<b>77,2%</b>	<b>32,2</b>	<b>16,9%</b>	<b>10,5</b>	<b>5,5%</b>	<b>0,8</b>	<b>0,4%</b>	<b>190,9</b>	<b>100 %</b>
<b>Kaukoliikenne</b>	<b>1,4</b>	<b>12,0%</b>	-	-	<b>9,8</b>	<b>81,3%</b>	<b>0,8</b>	<b>6,7%</b>	<b>12,1</b>	<b>100 %</b>
Rautatie	-	-	-	-	5,4	91,4%	0,5	8,6%	6,0	100 %
Linja-auto	1,4	25,4%	-	-	4,0	70,1%	0,3	4,6%	5,7	100 %
Lento	-	-	-	-	0,4	91,6%	0,0	8,4%	0,4	100 %
<b>Suurten kaupunkiseutujen liikenne</b>	<b>12,5</b>	<b>50,8%</b>	<b>12,1</b>	<b>49,2%</b>	-	-	-	-	<b>24,6</b>	<b>100 %</b>
Rautatie	1,3	44,1%	1,7	55,9%	-	-	-	-	3,0	100 %
Raitiovaunu	0,9	37,8%	1,5	62,2%	-	-	-	-	2,5	100 %
Metro	1,1	37,8%	1,7	62,2%	-	-	-	-	2,8	100 %
Linja-auto	9,2	56,2%	7,2	43,8%	-	-	-	-	16,4	100 %
Suomenlinnan lautta	-	-	-	-	-	-	-	-	-	100 %
<b>Keskisuurten kaupunkiseutujen liikenne</b>	<b>15,2</b>	<b>77,7%</b>	<b>4,1</b>	<b>21,1%</b>	<b>0,2</b>	<b>1,2%</b>	-	-	<b>19,6</b>	<b>100 %</b>
Linja-auto	15,2	77,7%	4,1	21,1%	0,2	1,2%	-	-	19,6	100 %
<b>Muu joukkoliikenne</b>	<b>118,2</b>	<b>87,8%</b>	<b>15,9</b>	<b>11,8%</b>	<b>0,5</b>	<b>0,4%</b>	-	-	<b>134,6</b>	<b>100 %</b>
Rautatie	1,4	41,9%	2,0	58,1%	-	-	-	-	3,4	100 %
Linja-auto	47,3	82,0%	9,9	17,2%	0,5	0,8%	-	-	57,8	100 %
Taksi	69,5	94,6%	4,0	5,4%	-	-	-	-	73,5	100 %
<b>TILAUSLIIKENNE</b>	<b>115,0</b>	<b>25,4%</b>	<b>338,0</b>	<b>74,6%</b>	-	-	-	-	<b>453,1</b>	<b>100 %</b>
<b>Säännöllinen tilausliikenne</b>	<b>115,0</b>	<b>98,9%</b>	<b>1,3</b>	<b>1,1%</b>	-	-	-	-	<b>116,4</b>	<b>100 %</b>
Linja-auto	80,9	98,4%	1,3	1,6%	-	-	-	-	82,2	100 %
Taksi	34,2	100,0%	-	-	-	-	-	-	34,2	100 %
<b>Muu tilausliikenne</b>	-	-	<b>336,7</b>	<b>100,0%</b>	-	-	-	-	<b>336,7</b>	<b>100 %</b>
Linja-auto	-	-	-	-	-	-	-	-	-	100 %
Taksi	-	-	336,7	100,0%	-	-	-	-	336,7	100 %
<b>JULKINEN LIIKENNE YHT.</b>	<b>262,5</b>	<b>40,8%</b>	<b>370,2</b>	<b>57,5%</b>	<b>10,5</b>	<b>1,6%</b>	<b>0,8</b>	<b>0,1%</b>	<b>644,0</b>	<b>100 %</b>
<b>Liikennemuodot</b>										<b>100 %</b>
Rautatie	2,8	22,3%	3,7	29,6%	5,4	44,0%	0,5	4,2%	12,4	100 %
Raitiovaunu	0,9	37,8%	1,5	62,2%	-	-	-	-	2,5	100 %
Metro	1,1	37,8%	1,7	62,2%	-	-	-	-	2,8	100 %
Linja-auto	154,1	84,9%	22,6	12,4%	4,7	2,6%	0,3	0,1%	181,6	100 %
Taksi	103,6	23,3%	340,7	76,7%	-	-	-	-	444,3	100 %
Lento	-	-	-	-	0,4	91,6%	0,0	8,4%	0,4	100 %
Suomenlinnan lautta	-	-	-	-	-	-	-	-	-	100 %

Suurten kaupunkiseutujen liikenne sisältää HSL-kuntayhtymän, Oulun, Tampereen ja Turun toimivalta-alueiden liikenteen. Keskisuurten kaupunkiseutujen liikenne sisältää Hämeenlinnan, Joensuun, Jyväskylän, Kotkan, Kouvolan, Kuopion, Lahden, Lappeenrannan, Porin ja Vaasan toimivalta-alueiden liikenteen.

Muu joukkoliikenne sisältää ns. pienet kaupunkiseudut ja ne kunnat, joissa joukkoliikenteen toimivaltaisena viranomaisena toimii ELY-keskus.

1) Koululaistilaisajat ja koululaisliput, liikennetyypijako osittain arvonvarainen.

Kelan maksamat koulumatkatuet on kohdistettu vuoden 2015 tilastossa eri liikennetyypeille opiskelijan asuinkunnan mukaan, kun aikaisemmin ne ovat olleet pääsääntöisesti muussa joukkoliikenteessä.

2) Sosiaalihuollon ja sairausvakuutuslain mukaiset matkakustannusten korvaukset, liikennetyypijako osittain arvonvarainen.

3) Puolustusministeriön sekä työ- ja elinkeinoministeriön suorittamat varusmiesten ja siviilipalvelusmiesten lomamatkojen korvaukset, liikennetyypijako arvonvarainen.

## Suomen sisäinen matkustajaliikenne

### 5.2. MATKAKUSTANNUSTEN KORVAUSTEN LÄHTEET VUONNA 2015

2015 Milj. euroa	Matkakustannusten korvaukset, milj. euroa							Yhteensä
	Valtio				Kunnat			
	Opetus- toimi 1)	Terveys- toimi 2)	Puolustusmin., työ- ja elink.- ministeriö 3)	Yhteensä	Opetus- toimi 1)	Sosiaali- toimi 2)	Yhteensä	
<b>JOUKKOLIIKENNE</b>	<b>31,5</b>	<b>2,3</b>	<b>11,3</b>	<b>45,1</b>	<b>115,9</b>	<b>29,9</b>	<b>145,8</b>	<b>190,9</b>
<b>Kaukoliikenne</b>	<b>1,4</b>	-	<b>10,6</b>	<b>12,1</b>	-	-	-	<b>12,1</b>
Rautatie	-	-	6,0	6,0	-	-	-	6,0
Linja-auto	1,4	-	4,2	5,7	-	-	-	5,7
Lento	-	-	0,4	0,4	-	-	-	0,4
<b>Suurten kaupunkiseutujen liikenne</b>	<b>5,4</b>	<b>0,4</b>	-	<b>5,9</b>	<b>7,1</b>	<b>11,7</b>	<b>18,8</b>	<b>24,6</b>
Rautatie	0,4	0,1	-	0,5	0,9	1,6	2,5	3,0
Raitiovaunu	-	-	-	-	0,9	1,5	2,5	2,5
Metro	-	-	-	-	1,1	1,7	2,8	2,8
Linja-auto	5,1	0,3	-	5,4	4,2	6,9	11,0	16,4
Suomenlinnan lautta	-	-	-	-	-	-	-	-
<b>Keskisuurten kaupunkiseutujen liikenne</b>	<b>6,5</b>	<b>0,3</b>	<b>0,2</b>	<b>7,1</b>	<b>8,7</b>	<b>3,8</b>	<b>12,5</b>	<b>19,6</b>
Linja-auto	6,5	0,3	0,2	7,1	8,7	3,8	12,5	19,6
<b>Muu joukkoliikenne</b>	<b>18,1</b>	<b>1,5</b>	<b>0,5</b>	<b>20,1</b>	<b>100,1</b>	<b>14,4</b>	<b>114,5</b>	<b>134,6</b>
Rautatie	1,4	0,5	-	1,9	0,0	1,5	1,5	3,4
Linja-auto	16,7	1,0	0,5	18,2	30,6	8,9	39,6	57,8
Taksi	-	-	-	-	69,5	4,0	73,5	73,5
<b>TILAUSLIIKENNE</b>	<b>2,5</b>	<b>171,3</b>	-	<b>173,8</b>	<b>112,5</b>	<b>166,7</b>	<b>279,3</b>	<b>453,1</b>
<b>Säännöllinen tilausliikenne</b>	<b>2,5</b>	-	-	<b>2,5</b>	<b>112,5</b>	<b>1,3</b>	<b>113,8</b>	<b>116,4</b>
Linja-auto	2,3	-	-	2,3	78,6	1,3	79,9	82,2
Taksi	0,2	-	-	0,2	33,9	-	33,9	34,2
<b>Muu tilausliikenne</b>	-	<b>171,3</b>	-	<b>171,3</b>	-	<b>165,4</b>	<b>165,4</b>	<b>336,7</b>
Linja-auto	-	-	-	-	-	-	-	-
Taksi	-	171,3	-	171,3	-	165,4	165,4	336,7
<b>JULKINEN LIIKENNE YHT.</b>	<b>34,0</b>	<b>173,6</b>	<b>11,3</b>	<b>218,9</b>	<b>228,5</b>	<b>196,6</b>	<b>425,1</b>	<b>644,0</b>
<b>Liikennemuodot</b>								
Rautatie	1,8	0,6	6,0	8,4	1,0	3,0	4,0	12,4
Raitiovaunu	-	-	-	-	0,9	1,5	2,5	2,5
Metro	-	-	-	-	1,1	1,7	2,8	2,8
Linja-auto	32,0	1,6	4,9	38,6	122,1	20,9	143,0	181,6
Taksi	0,2	171,3	-	171,5	103,4	169,4	272,8	444,3
Lento	-	-	0,4	0,4	-	-	-	0,4
Suomenlinnan lautta	-	-	-	-	-	-	-	-

Suurten kaupunkiseutujen liikenne sisältää HSL-kuntayhtymän, Oulun, Tampereen ja Turun toimivalta-alueiden liikenteen. Keskisuurten kaupunkiseutujen liikenne sisältää Hämeenlinnan, Joensuun, Jyväskylän, Kotkan, Kouvolan, Kuopion, Lahden, Lappeenrannan, Porin ja Vaasan toimivalta-alueiden liikenteen.

Muu joukkoliikenne sisältää ns. pienet kaupunkiseudut ja ne kunnat, joissa joukkoliikenteen toimivaltaisena viranomaisena toimii ELY-keskus.

1) Koululaistilausajot ja koululaisliput, liikennetyyppijako osittain arvionvarainen.

Kelan maksamat koulumatkatuet on kohdistettu vuoden 2015 tilastossa eri liikennetyypeille opiskelijan asuinkunnan mukaan, kun aikaisemmin ne ovat olleet pääsääntöisesti muussa joukkoliikenteessä.

2) Sosiaalihuollon ja sairausvakuutuslain mukaiset matkakustannusten korvaukset, liikennetyyppijako osittain arvionvarainen.

3) Puolustusministeriön sekä työ- ja elinkeinoministeriön suorittamat varusmiesten ja siviilipalvelusmiesten lomamatkojen korvaukset, liikennetyyppijako arvionvarainen.

## Suomen sisäinen matkustajaliikenne

### 1. JULKISEN LIIKENTEEN SUORITTEET VUONNA 2013

2013	Tarjonta, milj. km					Kysyntä, milj.				Käyttöaste	
	Ajoneuvo	Osuus	Istuin	Paikka	Osuus	Matkustajat	Osuus	Hlö-km	Osuus	Istuin	Paikka
<b>JOUKKOLIIKENNE</b>	<b>705,2</b>	<b>48,2%</b>	<b>31 845,4</b>	<b>39 135,9</b>	<b>83,7%</b>	<b>543,0</b>	<b>90,0%</b>	<b>9 742,2</b>	<b>83,2%</b>	<b>31 %</b>	<b>25 %</b>
<b>Kaukoliikenne</b>	<b>245,8</b>	<b>16,8%</b>	<b>14 675,2</b>	<b>15 111,6</b>	<b>32,3%</b>	<b>22,8</b>	<b>3,8%</b>	<b>5 036,3</b>	<b>43,0%</b>	<b>34 %</b>	<b>33 %</b>
Rautatie 1) 2)	164,0	11,2%	9 439,2	9 875,7	21,1%	13,6	2,2%	3 153,0	26,9%	33 %	32 %
Linja-auto	62,9	4,3%	3 207,5	3 207,5	6,9%	6,8	1,1%	623,3	5,3%	19 %	19 %
Lento 3)	18,8	1,3%	2 028,5	2 028,5	4,3%	2,4	0,4%	1 260,1	10,8%	62 %	62 %
<b>Suurten kaupunkien liikenne</b>	<b>158,8</b>	<b>10,8%</b>	<b>7 635,9</b>	<b>12 601,0</b>	<b>26,9%</b>	<b>395,1</b>	<b>65,5%</b>	<b>2 556,5</b>	<b>21,8%</b>	<b>33 %</b>	<b>20 %</b>
Rautatie 1)	22,5	1,5%	1 693,0	2 289,0	4,9%	45,0	7,5%	512,5	4,4%	30 %	22 %
Raitiovaunu 1)	5,6	0,4%	282,4	595,6	1,3%	56,6	9,4%	123,9	1,1%	44 %	21 %
Metro 1)	14,8	1,0%	959,2	2 124,9	4,5%	63,4	10,5%	400,2	3,4%	42 %	19 %
Linja-auto	115,9	7,9%	4 675,2	7 564,4	16,2%	228,4	37,9%	1 515,1	12,9%	32 %	20 %
Suomenlinnan lautta	0,1	0,0%	26,1	27,1	0,1%	1,8	0,3%	4,8	0,0%	18 %	18 %
<b>Muu kaupunkiliikenne</b>	<b>67,4</b>	<b>4,6%</b>	<b>2 900,8</b>	<b>4 385,0</b>	<b>9,4%</b>	<b>60,0</b>	<b>9,9%</b>	<b>431,7</b>	<b>3,7%</b>	<b>15 %</b>	<b>10 %</b>
Linja-auto	67,4	4,6%	2 900,8	4 385,0	9,4%	60,0	9,9%	431,7	3,7%	15 %	10 %
<b>Muu joukkoliikenne</b>	<b>233,2</b>	<b>15,9%</b>	<b>6 633,5</b>	<b>7 038,2</b>	<b>15,0%</b>	<b>65,1</b>	<b>10,8%</b>	<b>1 717,7</b>	<b>14,7%</b>	<b>26 %</b>	<b>24 %</b>
Rautatie 1)	15,4	1,1%	1 465,0	1 773,0	3,8%	12,1	2,0%	484,0	4,1%	33 %	27 %
Linja-auto	96,9	6,6%	4 548,1	4 644,8	9,9%	40,0	6,6%	936,6	8,0%	21 %	20 %
Taksi 4)	120,8	8,3%	620,4	620,4	1,3%	13,0	2,2%	297,1	2,5%	48 %	48 %
<b>TILAUSLIIKENNE</b>	<b>758,8</b>	<b>51,8%</b>	<b>7 640,6</b>	<b>7 640,6</b>	<b>16,3%</b>	<b>60,3</b>	<b>10,0%</b>	<b>1 970,7</b>	<b>16,8%</b>	<b>26 %</b>	<b>26 %</b>
<b>Säännöllinen tilausliikenne</b>	<b>74,8</b>	<b>5,1%</b>	<b>1 173,6</b>	<b>1 173,6</b>	<b>2,5%</b>	<b>11,8</b>	<b>2,0%</b>	<b>237,1</b>	<b>2,0%</b>	<b>20 %</b>	<b>20 %</b>
Linja-auto	21,4	1,5%	899,5	899,5	1,9%	6,4	1,1%	122,5	1,0%	14 %	14 %
Taksi 4)	53,4	3,6%	274,1	274,1	0,6%	5,3	0,9%	114,6	1,0%	42 %	42 %
<b>Muu tilausliikenne</b>	<b>684,0</b>	<b>46,7%</b>	<b>6 467,0</b>	<b>6 467,0</b>	<b>13,8%</b>	<b>48,6</b>	<b>8,0%</b>	<b>1 733,6</b>	<b>14,8%</b>	<b>27 %</b>	<b>27 %</b>
Linja-auto 5)	77,3	5,3%	3 352,7	3 352,7	7,2%	11,1	1,8%	1 108,2	9,5%	33 %	33 %
Taksi 4)	606,6	41,4%	3 114,3	3 114,3	6,7%	37,5	6,2%	625,4	5,3%	20 %	20 %
<b>JULKINEN LIIKENNE YHT.</b>	<b>1 464,0</b>	<b>100,0%</b>	<b>39 486,0</b>	<b>46 776,5</b>	<b>100,0%</b>	<b>603,3</b>	<b>100,0%</b>	<b>11 712,9</b>	<b>100,0%</b>	<b>30 %</b>	<b>25 %</b>
<b>Liikennemuodot</b>											
Rautatie	201,9	13,8%	12 597,2	13 937,7	29,8%	70,6	11,7%	4 149,5	35,4%	33 %	30 %
Raitiovaunu	5,6	0,4%	282,4	595,6	1,3%	56,6	9,4%	123,9	1,1%	44 %	21 %
Metro	14,8	1,0%	959,2	2 124,9	4,5%	63,4	10,5%	400,2	3,4%	42 %	19 %
Linja-auto	442,0	30,2%	19 583,8	24 054,0	51,4%	352,7	58,5%	4 737,5	40,4%	24 %	20 %
Taksi	780,9	53,3%	4 008,8	4 008,8	8,6%	55,8	9,2%	1 037,0	8,9%	26 %	26 %
Lento	18,8	1,3%	2 028,5	2 028,5	4,3%	2,4	0,4%	1 260,1	10,8%	62 %	62 %
Suomenlinnan lautta	0,1	0,0%	26,1	27,1	0,1%	1,8	0,3%	4,8	0,0%	18 %	18 %

Suurten kaupunkien liikenne sisältää HSL-kuntayhtymän, Tampereen ja Turun liikenteen.

Muu kaupunkiliikenne sisältää aikaisempien lupaviranomaiskaupunkien liikenteen.

Muu joukkoliikenne sisältää muut kunnat.

Ajosuoritteet ilman siirto- ja huoltoajaja (hyvin pieniä määriä sisältyy suoritteeseen rautateillä). Istuin- ja paikka-km on laskettu ilman kuljettajan paikkaa.

Linja-autojen lukuihin sisältyvät myös sellaiset yritykset, jotka eivät kuulu Linja-autoliittoon.

1) Tarjonta vaunukilometrejä.

2) Rautateiden kaukoliikenteeseen sisältyy Venäjän-liikenteen Suomen puoleinen osa. Makuupaikat sisältyvät istumapaikkoihin.

3) Lentoliikenteeseen sisältyvät kaikki merkittävät kotimaan liikennettä lentäneet yhtiöt. Tilauslentoliikennettä ei enää tilastoida erikseen vaan se on osana kaukoliikennettä, johon sisältyy myös lentotaksiliikenne (josta vain matkustajamäärät tiedossa, liikenne vähäistä).

4) Taksien kokonaissuorite perustuu taksien ELY-keskuksille ilmoittamiin ammattiajokilometreihin, joista säännöllisen tilausliikenteen osuus arvioidaan peruskoulujen oppilaskuljetuskustannusten kehityksen ja taksien taksojen muutosten avulla. Loppuosaa on muuta tilausliikennettä (eli ns. normaaleja taksiajaja) tai muuta joukkoliikennettä; näiden keskinäisten osuuksien on oletettu säilyneen ennallaan edellisestä Taksiliikenteen suorituskimuksesta lähtien.

5) Linja-autojen tilausliikenteeseen sisältyy myös ulkomaan bussimatkailu, koska osa siitä tapahtuu Suomen puolella.

## Suomen sisäinen matkustajaliikenne

### 2. JULKISTEN VAROJEN KÄYTTÖ VUONNA 2013

2013	Kokonaissuorite, milj.						Kokonaisrahoitus 1)				
	Ajon.km	Osuus	Matkustajat	Osuus	Hlö-km	Osuus	Milj. euroa	Osuus 2)	Senttiä/ ajo-km	Senttiä/ matkust.	Senttiä/ hlö-km
<b>JOUKKOLIIKENNE</b>	<b>705,2</b>	<b>48,2%</b>	<b>543,0</b>	<b>90,0%</b>	<b>9 742,2</b>	<b>83,2%</b>	<b>563,4</b>	<b>55,9%</b>	<b>79,9</b>	<b>103,8</b>	<b>5,8</b>
<b>Kaukoliikenne</b>	<b>245,8</b>	<b>16,8%</b>	<b>22,8</b>	<b>3,8%</b>	<b>5 036,3</b>	<b>43,0%</b>	<b>46,8</b>	<b>4,7%</b>	<b>19,1</b>	<b>205,5</b>	<b>0,9</b>
Rautatie	164,0	11,2%	13,6	2,2%	3 153,0	26,9%	37,4	3,7%	22,8	275,8	1,2
Linja-auto	62,9	4,3%	6,8	1,1%	623,3	5,3%	6,0	0,6%	9,6	88,0	1,0
Lento	18,8	1,3%	2,4	0,4%	1 260,1	10,8%	3,4	0,3%	18,2	143,1	0,3
<b>Suurten kaupunkien liikenne</b>	<b>158,8</b>	<b>10,8%</b>	<b>395,1</b>	<b>65,5%</b>	<b>2 556,5</b>	<b>21,8%</b>	<b>216,1</b>	<b>21,5%</b>	<b>136,1</b>	<b>54,7</b>	<b>8,5</b>
Rautatie	22,5	1,5%	45,0	7,5%	512,5	4,4%	26,8	2,4%	119,3	59,7	5,2
Raitiovaunu	5,6	0,4%	56,6	9,4%	123,9	1,1%	7,8	0,7%	140,3	13,8	6,3
Metro	14,8	1,0%	63,4	10,5%	400,2	3,4%	-22,4				
Linja-auto	115,9	7,9%	228,4	37,9%	1 515,1	12,9%	201,5	18,1%	173,8	88,2	13,3
Suomenlinnan lautta	0,1	0,0%	1,8	0,3%	4,8	0,0%	2,3	0,2%	2 810,3	130,2	48,2
<b>Muu kaupunkiliikenne</b>	<b>67,4</b>	<b>4,6%</b>	<b>60,0</b>	<b>9,9%</b>	<b>431,7</b>	<b>3,7%</b>	<b>68,2</b>	<b>6,8%</b>	<b>101,2</b>	<b>113,8</b>	<b>15,8</b>
Linja-auto	67,4	4,6%	60,0	9,9%	431,7	3,7%	68,2	6,8%	101,2	113,8	15,8
<b>Muu joukkoliikenne</b>	<b>233,2</b>	<b>15,9%</b>	<b>65,1</b>	<b>10,8%</b>	<b>1 717,7</b>	<b>14,7%</b>	<b>232,2</b>	<b>23,1%</b>	<b>99,6</b>	<b>356,7</b>	<b>13,5</b>
Rautatie	15,4	1,1%	12,1	2,0%	484,0	4,1%	13,5	1,3%	87,7	111,7	2,8
Linja-auto	96,9	6,6%	40,0	6,6%	936,6	8,0%	141,8	14,1%	146,4	354,4	15,1
Taksi	120,8	8,3%	13,0	2,2%	297,1	2,5%	76,9	7,6%	63,6	591,5	25,9
<b>TILAUSLIIKENNE</b>	<b>758,8</b>	<b>51,8%</b>	<b>60,3</b>	<b>10,0%</b>	<b>1 970,7</b>	<b>16,8%</b>	<b>443,9</b>	<b>44,1%</b>	<b>58,5</b>	<b>735,7</b>	<b>22,5</b>
<b>Säännöllinen tilausliikenne</b>	<b>74,8</b>	<b>5,1%</b>	<b>11,8</b>	<b>2,0%</b>	<b>237,1</b>	<b>2,0%</b>	<b>114,2</b>	<b>11,3%</b>	<b>152,7</b>	<b>969,9</b>	<b>48,2</b>
Linja-auto	21,4	1,5%	6,4	1,1%	122,5	1,0%	78,7	7,8%	367,4	1 220,1	64,2
Taksi	53,4	3,6%	5,3	0,9%	114,6	1,0%	35,5	3,5%	66,5	666,9	31,0
<b>Muu tilausliikenne</b>	<b>684,0</b>	<b>46,7%</b>	<b>48,6</b>	<b>8,0%</b>	<b>1 733,6</b>	<b>14,8%</b>	<b>329,7</b>	<b>32,7%</b>	<b>48,2</b>	<b>678,9</b>	<b>19,0</b>
Linja-auto	77,3	5,3%	11,1	1,8%	1 108,2	9,5%	0,3	0,0%	0,4	2,6	0,0
Taksi	606,6	41,4%	37,5	6,2%	625,4	5,3%	329,4	32,7%	54,3	878,9	52,7
<b>JULKINEN LIIKENNE YHT.</b>	<b>1 464,0</b>	<b>100,0%</b>	<b>603,3</b>	<b>100,0%</b>	<b>11 712,9</b>	<b>100,0%</b>	<b>1 007,3</b>	<b>100,0%</b>	<b>68,8</b>	<b>167,0</b>	<b>8,6</b>
<b>Liikennemuodot</b>											
Rautatie	201,9	13,8%	70,6	11,7%	4 149,5	35,4%	77,7	7,5%	38,5	110,1	1,9
Raitiovaunu	5,6	0,4%	56,6	9,4%	123,9	1,1%	7,8	0,7%	140,3	13,8	6,3
Metro	14,8	1,0%	63,4	10,5%	400,2	3,4%	-22,4				
Linja-auto	442,0	30,2%	352,7	58,5%	4 737,5	40,4%	496,6	47,4%	112,4	140,8	10,5
Taksi	780,9	53,3%	55,8	9,2%	1 037,0	8,9%	441,8	43,9%	56,6	791,8	42,6
Lento	18,8	1,3%	2,4	0,4%	1 260,1	10,8%	3,4	0,3%	18,2	143,1	0,3
Suomenlinnan lautta	0,1	0,0%	1,8	0,3%	4,8	0,0%	2,3	0,2%	2 810,3	130,2	48,2

Suurten kaupunkien liikenne sisältää HSL-kuntayhtymän, Tampereen ja Turun liikenteen.

Muu kaupunkiliikenne sisältää aikaisempien lupaviranomaiskaupunkien liikenteen.

Muu joukkoliikenne sisältää muut kunnat.

1) Kokonaisrahoitukseen sisältyvät:

- liikenne- ja viestintäministeriön ja ELY-keskusten liikenteen ostot sekä valtionavut
- opetus-, sosiaali- ja terveystoimen, puolustusministeriön sekä työ- ja elinkeinoministeriön ostamat tilausajot ja suorittamat matkakustannusten korvaukset
- kuntien liikennepalvelujen ostot, kuntien maksamat alijäämien korvaukset ja lippuetuet.

Mahdolliset infrastruktuurikustannukset ja joukkoliikennettä järjestävien viranomaisten kustannukset eivät sisälly rahoituslukuihin.

2) Metron laskennallinen negatiivinen alijäämä on ositettu liikennetyypin "Suurten kaupunkien liikenne" sisällä eri liikennemuodoille prosentiosuuksia laskettaessa.



## Suomen sisäinen matkustajaliikenne

### 3. JULKISTEN VAROJEN KOHDENTAMINEN VUONNA 2013

2013	Milj. hlö-km	Suora rahoitus 1)			Matkakust. korv. 2)			Kokonaisrahoitus 3)		
		Milj. euroa	Osuus 4)	Senttiä/ hlö-km	Milj. euroa	Osuus	Senttiä/ hlö-km	Milj. euroa	Osuus 4)	Senttiä/ hlö-km
<b>JOUKKOLIIKENNE</b>	<b>9 742,2</b>	<b>363,7</b>	<b>98,8%</b>	<b>3,7</b>	<b>199,7</b>	<b>31,3%</b>	<b>2,1</b>	<b>563,4</b>	<b>55,9%</b>	<b>5,8</b>
<b>Kaukoliikenne</b>	<b>5 036,3</b>	<b>36,6</b>	<b>9,9%</b>	<b>0,7</b>	<b>10,2</b>	<b>1,6%</b>	<b>0,2</b>	<b>46,8</b>	<b>4,7%</b>	<b>0,9</b>
Rautatie	3 153,0	33,6	9,1%	1,1	3,8	0,6%	0,1	37,4	3,7%	1,2
Linja-auto	623,3	-	-	-	6,0	0,9%	1,0	6,0	0,6%	1,0
Lento	1 260,1	3,0	0,8%	0,2	0,4	0,1%	0,0	3,4	0,3%	0,3
<b>Suurten kaupunkien liikenne</b>	<b>2 556,5</b>	<b>204,5</b>	<b>55,5%</b>	<b>8,0</b>	<b>11,6</b>	<b>1,8%</b>	<b>0,5</b>	<b>216,1</b>	<b>21,5%</b>	<b>8,5</b>
Rautatie	512,5	25,5	6,2%	5,0	1,3	0,2%	0,3	26,8	2,4%	5,2
Raitiovaunu	123,9	6,2	1,5%	5,0	1,6	0,3%	1,3	7,8	0,7%	6,3
Metro	400,2	-24,2	-	-	1,8	0,3%	0,5	-22,4	-	-
Linja-auto	1 515,1	194,7	47,3%	12,9	6,8	1,1%	0,5	201,5	18,1%	13,3
Suomenlinnan lautta	4,8	2,3	0,6%	48,2	-	-	-	2,3	0,2%	48,2
<b>Muu kaupunkiliikenne</b>	<b>431,7</b>	<b>51,9</b>	<b>14,1%</b>	<b>12,0</b>	<b>16,4</b>	<b>2,6%</b>	<b>3,8</b>	<b>68,2</b>	<b>6,8%</b>	<b>15,8</b>
Linja-auto	431,7	51,9	14,1%	12,0	16,4	2,6%	3,8	68,2	6,8%	15,8
<b>Muu joukkoliikenne</b>	<b>1 717,7</b>	<b>70,7</b>	<b>19,2%</b>	<b>4,1</b>	<b>161,5</b>	<b>25,3%</b>	<b>9,4</b>	<b>232,2</b>	<b>23,1%</b>	<b>13,5</b>
Rautatie	484,0	9,7	2,6%	2,0	3,8	0,6%	0,8	13,5	1,3%	2,8
Linja-auto	936,6	60,2	16,4%	6,4	81,6	12,8%	8,7	141,8	14,1%	15,1
Taksi	297,1	0,8	0,2%	0,3	76,1	11,9%	25,6	76,9	7,6%	25,9
<b>TILAUSLIIKENNE</b>	<b>1 970,7</b>	<b>4,6</b>	<b>1,2%</b>	<b>0,2</b>	<b>439,3</b>	<b>68,7%</b>	<b>22,3</b>	<b>443,9</b>	<b>44,1%</b>	<b>22,5</b>
<b>Säännöllinen tilausliikenne</b>	<b>237,1</b>	<b>4,3</b>	<b>1,2%</b>	<b>1,8</b>	<b>109,9</b>	<b>17,2%</b>	<b>46,4</b>	<b>114,2</b>	<b>11,3%</b>	<b>48,2</b>
Linja-auto	122,5	4,3	1,2%	3,5	74,4	11,6%	60,7	78,7	7,8%	64,2
Taksi	114,6	-	-	-	35,5	5,6%	31,0	35,5	3,5%	31,0
<b>Muu tilausliikenne</b>	<b>1 733,6</b>	<b>0,3</b>	<b>0,1%</b>	<b>0,0</b>	<b>329,4</b>	<b>51,5%</b>	<b>19,0</b>	<b>329,7</b>	<b>32,7%</b>	<b>19,0</b>
Linja-auto	1 108,2	0,3	0,1%	0,0	-	-	-	0,3	0,0%	0,0
Taksi	625,4	-	-	-	329,4	51,5%	52,7	329,4	32,7%	52,7
<b>JULKINEN LIIKENNE YHT.</b>	<b>11 712,9</b>	<b>368,2</b>	<b>100,0%</b>	<b>3,1</b>	<b>639,1</b>	<b>100,0%</b>	<b>5,5</b>	<b>1 007,3</b>	<b>100,0%</b>	<b>8,6</b>
<b>Liikennemuodot</b>										
Rautatie	4 149,5	68,8	18,0%	1,7	8,9	1,4%	0,2	77,7	7,5%	1,9
Raitiovaunu	123,9	6,2	1,5%	5,0	1,6	0,3%	1,3	7,8	0,7%	6,3
Metro	400,2	-24,2	-	-	1,8	0,3%	0,5	-22,4	-	-
Linja-auto	4 737,5	311,3	79,0%	6,6	185,3	29,0%	3,9	496,6	47,4%	10,5
Taksi	1 037,0	0,8	0,2%	0,1	441,0	69,0%	42,5	441,8	43,9%	42,6
Lento	1 260,1	3,0	0,8%	0,2	0,4	0,1%	0,0	3,4	0,3%	0,3
Suomenlinnan lautta	4,8	2,3	0,6%	48,2	-	-	-	2,3	0,2%	48,2

Suurten kaupunkien liikenne sisältää HSL-kuntayhtymän, Tampereen ja Turun liikenteen.

Muu kaupunkiliikenne sisältää aikaisempien lupaviranomaiskaupunkien liikenteen.

Muu joukkoliikenne sisältää muut kunnat.

1) Liikenteen osto, valtionavut ja alijäämäisen liikenteen rahoitus.

2) Erityisryhmien matkaliput ja matkakustannusten korvaaminen.

3) Kokonaisrahoitus on suoran rahoituksen ja matkakustannusten korvausten summa.

4) Metron laskennallinen negatiivinen alijäämä on ositettu liikennetyypin "Suurten kaupunkien liikenne" sisällä eri liikennemuodoille prosentiosuuksia laskettaessa.

## Suomen sisäinen matkustajaliikenne

## 4. JULKISTEN VAROJEN LÄHTEET RAHOITTAJAN MUKAAN VUONNA 2013

2013	Suora rahoitus, milj. euroa						Matkakustannusten korvaukset, milj. euroa			Valtion rahoitus yhteensä Milj. euroa	Kuntien rahoitus yhteensä Milj. euroa	Julkinen rahoitus yhteensä Milj. euroa
	Valtio 1)		Kunnat 2)		Yhteensä		Valtio 3)-5)	Kunnat 3) 4)	Yhteensä			
	Yhteensä	josta osto-liikenne	Yhteensä	josta osto-liikenne	Yhteensä	josta osto-liikenne						
<b>Milj. euroa</b>												
<b>JOUKKOLIIKENNE</b>	<b>95,2</b>	<b>75,8</b>	<b>268,4</b>	<b>230,2</b>	<b>363,7</b>	<b>306,0</b>	<b>49,0</b>	<b>150,8</b>	<b>199,7</b>	<b>144,2</b>	<b>419,2</b>	<b>563,4</b>
<b>Kaukoliikenne</b>	<b>35,1</b>	<b>35,1</b>	<b>1,5</b>	<b>1,5</b>	<b>36,6</b>	<b>36,6</b>	<b>10,2</b>	<b>-</b>	<b>10,2</b>	<b>45,3</b>	<b>1,5</b>	<b>46,8</b>
Rautatie	33,6	33,6	-	-	33,6	33,6	3,8	-	3,8	37,4	-	37,4
Linja-auto	-	-	-	-	-	-	6,0	-	6,0	6,0	-	6,0
Lento	1,5	1,5	1,5	1,5	3,0	3,0	0,4	-	0,4	1,9	1,5	3,4
<b>Suurten kaupunkien liikenne</b>	<b>8,5</b>	<b>1,6</b>	<b>196,0</b>	<b>196,0</b>	<b>204,5</b>	<b>197,6</b>	<b>0,2</b>	<b>11,4</b>	<b>11,6</b>	<b>8,7</b>	<b>207,4</b>	<b>216,1</b>
Rautatie	0,8	-	24,7	24,7	25,5	24,7	-	1,3	1,3	0,8	26,0	26,8
Raitiovaunu	0,9	-	5,2	5,2	6,2	5,2	-	1,6	1,6	0,9	6,9	7,8
Metro	1,1	-	-25,3	-25,3	-24,2	-25,3	-	1,8	1,8	1,1	-23,4	-22,4
Linja-auto	5,6	1,6	189,1	189,1	194,7	190,7	0,2	6,6	6,8	5,8	195,7	201,5
Suomenlinnan lautta	0,0	-	2,3	2,3	2,3	2,3	-	-	-	0,0	2,3	2,3
<b>Muu kaupunkiliikenne</b>	<b>13,4</b>	<b>5,7</b>	<b>38,5</b>	<b>13,2</b>	<b>51,9</b>	<b>18,9</b>	<b>0,9</b>	<b>15,5</b>	<b>16,4</b>	<b>14,3</b>	<b>53,9</b>	<b>68,2</b>
Linja-auto	13,4	5,7	38,5	13,2	51,9	18,9	0,9	15,5	16,4	14,3	53,9	68,2
<b>Muu joukkoliikenne</b>	<b>38,3</b>	<b>33,4</b>	<b>32,4</b>	<b>19,5</b>	<b>70,7</b>	<b>52,9</b>	<b>37,6</b>	<b>123,9</b>	<b>161,5</b>	<b>75,9</b>	<b>156,3</b>	<b>232,2</b>
Rautatie	9,7	9,7	-	-	9,7	9,7	2,2	1,6	3,8	11,9	1,6	13,5
Linja-auto	27,8	22,9	32,4	19,5	60,2	42,4	35,4	46,2	81,6	63,2	78,7	141,8
Taksi	0,8	0,8	-	-	0,8	0,8	-	76,1	76,1	0,8	76,1	76,9
<b>TILAUSLIKENNE</b>	<b>4,6</b>	<b>4,6</b>	<b>-</b>	<b>-</b>	<b>4,6</b>	<b>4,6</b>	<b>177,2</b>	<b>262,1</b>	<b>439,3</b>	<b>181,8</b>	<b>262,1</b>	<b>443,9</b>
<b>Säännöllinen tilausliikenne</b>	<b>4,3</b>	<b>4,3</b>	<b>-</b>	<b>-</b>	<b>4,3</b>	<b>4,3</b>	<b>2,1</b>	<b>107,8</b>	<b>109,9</b>	<b>6,4</b>	<b>107,8</b>	<b>114,2</b>
Linja-auto	4,3	4,3	-	-	4,3	4,3	1,9	72,5	74,4	6,2	72,5	78,7
Taksi	-	-	-	-	-	-	0,2	35,3	35,5	0,2	35,3	35,5
<b>Muu tilausliikenne</b>	<b>0,3</b>	<b>0,3</b>	<b>-</b>	<b>-</b>	<b>0,3</b>	<b>0,3</b>	<b>175,1</b>	<b>154,2</b>	<b>329,4</b>	<b>175,4</b>	<b>154,2</b>	<b>329,7</b>
Linja-auto	0,3	0,3	-	-	0,3	0,3	-	-	-	0,3	-	0,3
Taksi	-	-	-	-	-	-	175,1	154,2	329,4	175,1	154,2	329,4
<b>JULKINEN LIIKENNE YHT.</b>	<b>99,8</b>	<b>80,4</b>	<b>268,4</b>	<b>230,2</b>	<b>368,2</b>	<b>310,5</b>	<b>226,2</b>	<b>412,9</b>	<b>639,1</b>	<b>326,0</b>	<b>681,3</b>	<b>1 007,3</b>
<b>Liikennemuodot</b>												
Rautatie	44,1	43,3	24,7	24,7	68,8	68,0	6,0	2,9	8,9	50,1	27,6	77,7
Raitiovaunu	0,9	-	5,2	5,2	6,2	5,2	-	1,6	1,6	0,9	6,9	7,8
Metro	1,1	-	-25,3	-25,3	-24,2	-25,3	-	1,8	1,8	1,1	-23,4	-22,4
Linja-auto	51,4	34,8	260,0	221,7	311,3	256,5	44,4	140,8	185,3	95,8	400,8	496,6
Taksi	0,8	0,8	-	-	0,8	0,8	175,3	265,6	441,0	176,1	265,6	441,8
Lento	1,5	1,5	1,5	1,5	3,0	3,0	0,4	-	0,4	1,9	1,5	3,4
Suomenlinnan lautta	0,0	-	2,3	2,3	2,3	2,3	-	-	-	0,0	2,3	2,3

Suurten kaupunkien liikenne sisältää HSL-kuntayhtymän, Tampereen ja Turun liikenteen.

Muu kaupunkiliikenne sisältää aikaisempien lupaviranomaiskaupunkien liikenteen.

Muu joukkoliikenne sisältää muut kunnat.

1) Kaukoliikennepalvelujen (LVM) sekä maaseudun runkoliikenteen, kaupunkimaisen paikallisiikenteen ja taksa-alennusten ostot (LVM, ELY-keskukset) sekä Puolustusvoimien tilausajojen ostot.

2) Liikennöintikorvausten ja matkalipputulosten erotuksen kattaminen ja suurten kaupunkien liikenteen alijäämien korvaukset.

HSL:n lipputulosten jakauma liikennemuodoille arvioitu nousijamäärien suhteessa.

3) Koululaistilauksajat ja koululaisliput, liikennetyyppijako osittain arvionvarainen.

4) Sosiaalihuollon ja sairausvakuutuslain mukaiset matkakustannusten korvaukset, liikennetyyppijako osittain arvionvarainen.

5) Puolustusministeriön sekä työ- ja elinkeinoministeriön suorittamat varusmiesten ja siviilipalvelusmiesten lomamatkojen korvaukset, liikennetyyppijako arvionvarainen.

## Suomen sisäinen matkustajaliikenne

### 5.1. MATKAKUSTANNUSTEN KORVAUSTEN LÄHTEET VUONNA 2013

2013	Matkakustannusten korvaukset, milj. euroa									
	Opetustoimi		Sosiaali- ja terveystoimi		Puolustusministeriö, varusmiehet		Työ- ja elinkeinoministeriö, siviilipalvelus		Yhteensä	
Milj. euroa		Osuus 1)		Osuus 2)		Osuus 3)		Osuus 3)		
<b>JOUKKOLIIKENNE</b>	<b>159,0</b>	<b>79,6%</b>	<b>31,5</b>	<b>15,8%</b>	<b>8,2</b>	<b>4,1%</b>	<b>1,0</b>	<b>0,5%</b>	<b>199,7</b>	<b>100 %</b>
<b>Kaukoliikenne</b>	<b>1,7</b>	<b>17,0%</b>	-	-	<b>7,5</b>	<b>73,6%</b>	<b>1,0</b>	<b>9,4%</b>	<b>10,2</b>	<b>100 %</b>
Rautatie	-	-	-	-	3,2	84,0%	0,6	16,0%	3,8	100 %
Linja-auto	1,7	29,0%	-	-	4,0	65,9%	0,3	5,1%	6,0	100 %
Lento	-	-	-	-	0,4	90,0%	0,0	10,0%	0,4	100 %
<b>Suurten kaupunkien liikenne</b>	<b>2,3</b>	<b>20,1%</b>	<b>9,3</b>	<b>79,9%</b>	-	-	-	-	<b>11,6</b>	<b>100 %</b>
Rautatie	0,3	20,5%	1,0	79,5%	-	-	-	-	1,3	100 %
Raitiovaunu	0,3	20,5%	1,3	79,5%	-	-	-	-	1,6	100 %
Metro	0,4	20,5%	1,5	79,5%	-	-	-	-	1,8	100 %
Linja-auto	1,4	19,9%	5,5	80,1%	-	-	-	-	6,8	100 %
Suomenlinnan lautta	-	-	-	-	-	-	-	-	-	100 %
<b>Muu kaupunkiliikenne</b>	<b>10,7</b>	<b>65,3%</b>	<b>5,4</b>	<b>33,3%</b>	<b>0,2</b>	<b>1,4%</b>	-	-	<b>16,4</b>	<b>100 %</b>
Linja-auto	10,7	65,3%	5,4	33,3%	0,2	1,4%	-	-	16,4	100 %
<b>Muu joukkoliikenne</b>	<b>144,3</b>	<b>89,3%</b>	<b>16,8</b>	<b>10,4%</b>	<b>0,5</b>	<b>0,3%</b>	-	-	<b>161,5</b>	<b>100 %</b>
Rautatie	1,6	42,0%	2,2	58,0%	-	-	-	-	3,8	100 %
Linja-auto	70,3	86,1%	10,9	13,3%	0,5	0,6%	-	-	81,6	100 %
Taksi	72,3	95,1%	3,7	4,9%	-	-	-	-	76,1	100 %
<b>TILAUSLIIKENNE</b>	<b>108,3</b>	<b>24,7%</b>	<b>331,0</b>	<b>75,3%</b>	-	-	-	-	<b>439,3</b>	<b>100 %</b>
<b>Säännöllinen tilausliikenne</b>	<b>108,3</b>	<b>98,5%</b>	<b>1,6</b>	<b>1,5%</b>	-	-	-	-	<b>109,9</b>	<b>100 %</b>
Linja-auto	72,8	97,8%	1,6	2,2%	-	-	-	-	74,4	100 %
Taksi	35,5	100,0%	-	-	-	-	-	-	35,5	100 %
<b>Muu tilausliikenne</b>	-	-	<b>329,4</b>	<b>100,0%</b>	-	-	-	-	<b>329,4</b>	<b>100 %</b>
Linja-auto	-	-	-	-	-	-	-	-	-	100 %
Taksi	-	-	329,4	100,0%	-	-	-	-	329,4	100 %
<b>JULKINEN LIIKENNE YHT.</b>	<b>267,3</b>	<b>41,8%</b>	<b>362,5</b>	<b>56,7%</b>	<b>8,2</b>	<b>1,3%</b>	<b>1,0</b>	<b>0,1%</b>	<b>639,1</b>	<b>100 %</b>
<b>Liikennemuodot</b>										<b>100 %</b>
Rautatie	1,9	20,9%	3,2	36,4%	3,2	35,8%	0,6	6,8%	8,9	100 %
Raitiovaunu	0,3	20,5%	1,3	79,5%	-	-	-	-	1,6	100 %
Metro	0,4	20,5%	1,5	79,5%	-	-	-	-	1,8	100 %
Linja-auto	156,9	84,7%	23,4	12,6%	4,7	2,5%	0,3	0,2%	185,3	100 %
Taksi	107,9	24,5%	333,1	75,5%	-	-	-	-	441,0	100 %
Lento	-	-	-	-	0,4	90,0%	0,0	10,0%	0,4	100 %
Suomenlinnan lautta	-	-	-	-	-	-	-	-	-	100 %

Suurten kaupunkien liikenne sisältää HSL-kuntayhtymän, Tampereen ja Turun liikenteen.

Muu kaupunkiliikenne sisältää aikaisempien lupaviranomaiskaupunkien liikenteen.

Muu joukkoliikenne sisältää muut kunnat.

1) Koululaistilausajot ja koululaisliiput, liikennetyyppijako osittain arvionvarainen.

2) Sosiaalihuollon ja sairausvakuutuslain mukaiset matkakustannusten korvaukset, liikennetyyppijako osittain arvionvarainen.

3) Puolustusministeriön sekä työ- ja elinkeinoministeriön suorittamat varusmiesten ja siviilipalvelusmiesten lomamatkojen korvaukset, liikennetyyppijako arvionvarainen.

## Suomen sisäinen matkustajaliikenne

### 5.2. MATKAKUSTANNUSTEN KORVAUSTEN LÄHTEET VUONNA 2013

2013	Matkakustannusten korvaukset, milj. euroa							
	Valtio				Kunnat			Yhteensä
	Opetus- toimi 1)	Terveys- toimi 2)	Puolustusmin., työ- ja elink- ministeriö 3)	Yhteensä	Opetus- toimi 1)	Sosiaali- toimi 2)	Yhteensä	
Milj. euroa								
<b>JOUKKOLIIKENNE</b>	<b>37,1</b>	<b>2,6</b>	<b>9,2</b>	<b>49,0</b>	<b>121,9</b>	<b>28,9</b>	<b>150,8</b>	<b>199,7</b>
<b>Kaukoliikenne</b>	<b>1,7</b>	-	<b>8,5</b>	<b>10,2</b>	-	-	-	<b>10,2</b>
Rautatie	-	-	3,8	3,8	-	-	-	3,8
Linja-auto	1,7	-	4,3	6,0	-	-	-	6,0
Lento	-	-	0,4	0,4	-	-	-	0,4
<b>Suurten kaupunkien liikenne</b>	-	<b>0,2</b>	-	<b>0,2</b>	<b>2,3</b>	<b>9,1</b>	<b>11,4</b>	<b>11,6</b>
Rautatie	-	-	-	-	0,3	1,0	1,3	1,3
Raitiovaunu	-	-	-	-	0,3	1,3	1,6	1,6
Metro	-	-	-	-	0,4	1,5	1,8	1,8
Linja-auto	-	0,2	-	0,2	1,4	5,3	6,6	6,8
Suomenlinnan lautta	-	-	-	-	-	-	-	-
<b>Muu kaupunkiliikenne</b>	<b>0,2</b>	<b>0,5</b>	<b>0,2</b>	<b>0,9</b>	<b>10,5</b>	<b>4,9</b>	<b>15,5</b>	<b>16,4</b>
Linja-auto	0,2	0,5	0,2	0,9	10,5	4,9	15,5	16,4
<b>Muu joukkoliikenne</b>	<b>35,2</b>	<b>1,9</b>	<b>0,5</b>	<b>37,6</b>	<b>109,0</b>	<b>14,9</b>	<b>123,9</b>	<b>161,5</b>
Rautatie	1,6	0,6	-	2,2	0,0	1,6	1,6	3,8
Linja-auto	33,7	1,3	0,5	35,4	36,6	9,6	46,2	81,6
Taksi	-	-	-	-	72,3	3,7	76,1	76,1
<b>TILAUSLIIKENNE</b>	<b>2,1</b>	<b>175,1</b>	-	<b>177,2</b>	<b>106,2</b>	<b>155,9</b>	<b>262,1</b>	<b>439,3</b>
<b>Säännöllinen tilausliikenne</b>	<b>2,1</b>	-	-	<b>2,1</b>	<b>106,2</b>	<b>1,6</b>	<b>107,8</b>	<b>109,9</b>
Linja-auto	1,9	-	-	1,9	70,9	1,6	72,5	74,4
Taksi	0,2	-	-	0,2	35,3	-	35,3	35,5
<b>Muu tilausliikenne</b>	-	<b>175,1</b>	-	<b>175,1</b>	-	<b>154,2</b>	<b>154,2</b>	<b>329,4</b>
Linja-auto	-	-	-	-	-	-	-	-
Taksi	-	175,1	-	175,1	-	154,2	154,2	329,4
<b>JULKINEN LIIKENNE YHT.</b>	<b>39,2</b>	<b>177,8</b>	<b>9,2</b>	<b>226,2</b>	<b>228,1</b>	<b>184,8</b>	<b>412,9</b>	<b>639,1</b>
<b>Liikennemuodot</b>								
Rautatie	1,6	0,6	3,8	6,0	0,3	2,6	2,9	8,9
Raitiovaunu	-	-	-	-	0,3	1,3	1,6	1,6
Metro	-	-	-	-	0,4	1,5	1,8	1,8
Linja-auto	37,5	2,0	5,0	44,4	119,4	21,4	140,8	185,3
Taksi	0,2	175,1	-	175,3	107,7	158,0	265,6	441,0
Lento	-	-	0,4	0,4	-	-	-	0,4
Suomenlinnan lautta	-	-	-	-	-	-	-	-

Suurten kaupunkien liikenne sisältää HSL-kuntayhtymän, Tampereen ja Turun liikenteen.

Muu kaupunkiliikenne sisältää aikaisempien lupaviranomaiskaupunkien liikenteen.

Muu joukkoliikenne sisältää muut kunnat.

- 1) Koululaistilausajot ja koululaisliput, liikennetyyppijako osittain arvionvarainen.
- 2) Sosiaalihuollon ja sairausvakuutuslain mukaiset matkakustannusten korvaukset, liikennetyyppijako osittain arvionvarainen.
- 3) Puolustusministeriön sekä työ- ja elinkeinoministeriön suorittamat varusmiesten ja siviilipalvelusmiesten lomamatkojen korvaukset, liikennetyyppijako arvionvarainen.

### 3 Liikennemuodot ja -tyypit sekä julkisen rahoituksen lähteet

Liikenteen tarkoitus kuvataan liikennetyypillä ja kulkumuoto liikennemuodolla. Tällä hetkellä ajankohtaiset liikennetyypit ja -muodot on esitetty seuraavassa taulukossa. Taulukkoon on sisällytetty myös ostoliikenne. Liikenteen jaottelua on käsitelty tarkemmin kappaleissa 4.1 ja 4.2.

	LIIKENNEMUOTO				
JULKINEN LIIKENNE	Rautatie	Raitiovaunu, metro	Linja-auto	Taksi	Lento
<b>JOUKKOLIIKENNE</b>					
<b>Kaukoliikenne</b>					
- markkinaehtoinen	Kaukoliikenne		Reittiliikenne		Reittiliikenne
- ostoliikenne	Kaukoliikenteen osto				LVM:n ja kuntien lentojen ostot
<b>Paikallisliikenne</b>					
<b>Liikennelaitokset, Sopimusliikenne</b>					
Suurten kaupunkiseutujen liikenne	HSL-alueen paikallisliikenne	HKL:n liikenne	Sopimusliikenne, palveluliikenne		
Keskisuurten kaupunkiseutujen liikenne			Sopimusliikenne, palveluliikenne		
Muu joukkoliikenne	HSL-alueen ulkopuolinen lähiliikenne, lähiliikenteen osto		Alueellisen runkoliikenteen ja paikallisen liikenteen osto	Reitti- ja runkoliikenteen osto	
<b>TILAUSLIIKENNE</b>					
<b>Säännöllinen tilausliikenne</b>			Koululaistilausajot, varusmiesten lomakuljetukset	Koululais-tilausajot	Tilauslentoliikenne
<b>Muu tilausliikenne</b>	Tilausliikenne		Bussimatkailu yms.	Tyypillinen taksi-liikenne	Ansiolentoliikenne

Suoritetilastoinnin liikennejärjestelmien tarkastelussa on keskitytty liikennöintiin ja sen julkiseen rahoitukseen. Eri liikennemuotojen toimintaan liittyvä infrastruktuurin kehittäminen, rakentaminen ja ylläpito sekä viranomaistoimintana tapahtuva joukkoliikenteen järjestäminen on rajattu tilastointialueen ulkopuolelle. Tällaisia viranomaiskustannuksia on mm. liikennelaitoksilla ja HSL:llä.

Valtio ja kunnat ostavat liikennepalveluita, mikä lisää suoraan julkisen liikenteen tarjontaa ja alentaa hintatasoa. Yhteiskunnan maksamat erityisryhmien matkakustannusten korvaukset ovat liikenteen välillistä rahoitusta. Seuraavassa taulukossa on kuvattu julkisen rahoituksen sisältöä.

	<b>Tarjontaan vaikuttava rahoitus</b>	<b>Kysyntään vaikuttava rahoitus</b>
<b>Liikenne- ja viestintäministeriö</b>	Rautatieliikenteen osto, lentoliikenteen osto	Nuorisolippujen valtionavustukset ja taksa-alennusten osto
<b>Liikennevirasto</b>	Suurten ja keskisuurten kaupunkiseutujen valtionavustukset	
<b>ELY-keskukset</b>	Runkoliikenteen osto, kaupunkimaisen paikallisiikenteen valtionavustus	Taksa-alennusten valtionapu
<b>Opetustoimi</b>	Koulumatkatuki, toisen asteen oppilaitokset	Koululais- ja opiskelijaliput
<b>Sosiaali- ja terveystoimi</b>		Matkakustannusten korvaukset
<b>Puolustusministeriö</b>	Varusmies- ja reserviläistilausajot	Varusmiesten ja reserviläisten matkakustannusten korvaukset
<b>Työ- ja elinkeinoministeriö</b>		Siviilipalvelusmiesten matkakustannusten korvaukset
<b>Suuret kaupunkiseudut</b>	Liikennelaitosten alijäämät, sopimusliikenne	Erytisryhmien alennusliput, tuki lippujen hintoihin
<b>Keskisuuret kaupunkiseudut</b>	Sopimusliikenne	Erytisryhmien alennusliput, tuki lippujen hintoihin
<b>Muut kunnat</b>	Liikenteen ostot	Erytisryhmien alennusliput

Julkisesta rahoituksesta tilastoidaan rahan lähteet, rahoituksen kohdentaminen ja jos mahdollista, myös rahoituksella aikaansaadut suoritteet. Julkisella rahoituksella aikaansaadut suoritemäärät ovat osittain epätarkkoja, koska niitä ei ole kaikilta osin mahdollista erottaa kokonaissuoritteesta.

## 4 Määritelmiä ja tilastoitava liikenne

Suoritetilastoinnissa julkista liikennettä tarkastellaan ensisijaisesti liikenteen tarkoituksen ja toissijaisesti kulkumuodon perusteella. Liikenteen tarkoitusta kuvataan liikennetyypillä ja kulkumuotoa liikennemuodolla. Julkista liikennettä tarkastellaan lisäksi jaettuna lipputuloperusteiseen ja ostoliikenteeseen. Seuraavassa tarkastellaan tilastossa käytettyä luokittelua.

Kotimaan liikenteeksi on luettu myös rautateiden Venäjän liikenteen Suomen puoleinen osuus ja ulkomaan linja-automatkailu kokonaisuudessaan eli kotimaassa plus ulkomailla suoritettavat osuudet, koska näiden jakaumasta ei ole tietoa.

### 4.1 Liikennetyypit

Tilastoinnin luokittelu lähtee liikenteen tarkoituksesta ja kulkumuodosta (liikenneväline). Joukkoliikenteen liikennetyypit voivat sisältää sekä linja- että ostoliikennettä. Seuraavassa on kuvattu tällä hetkellä käytössä olevia liikennetyyppejä ja näiden alalajeja.

**Kaukoliikenne** palvelee etenkin taajamien välistä liikennettä. Tyypillinen matkan pituus on yli 50 km.

- **Markkinaehtoisen kaukoliikenteen** tarjonta on liikennöitsijän suunnittelemaa reittiliikennettä. Toiminta tapahtuu liikennöitsijän taloudellisella riskillä.
- **Valtion ostoliikenne** ostetaan nettoperiaatteella, jossa lipputuloriski säilyy liikennöitsijällä tai bruttomallilla, jossa lipputuloriski on tilaajalla.

**Paikallisliikenteellä** tarkoitetaan kunnan tai talousalueen sisäistä liikennettä. Ajoneuvon reitti voi kulkea useiden kuntien ja talousalueiden kautta. Matkustajien tekemät matkat ovat yleensä lyhyitä.

- **Suurten kaupunkiseutujen liikenne** on palvelusopimusasetuksen mukaista liikennettä. Liikenne toimii täysin tai suurelta osin tilaajan taloudellisella vastuulla sekä tilaajan määrittelemällä tarjonnalla. Liikennöitsijä saa tilaajalta lipputuloista riippumattoman sopimuskorvauksen, joka kattaa koko liikennöinnin, ja tilaaja saa lipputulot. Tällaista liikennettä voidaan kutsua myös bruttomalliksi.
- **Keskisuurten kaupunkiseutujen liikenne** on palvelusopimusasetuksen mukaista liikennettä. Liikenne voi toimia joko tilaajan taloudellisella vastuulla sekä tilaajan määrittelemällä tarjonnalla (ns. bruttomalli) tai käyttöoikeussopimuksin, jossa lipputuloriski on liikennöitsijällä (ns. nettomalli). Liikenne palvelee ensisijaisesti kaupunkiseudun sisäistä liikennetarvetta. Liikenteessä noudatetaan tiheää vuoro- ja pysäkkiväliä.
- **Muu joukkoliikenne** on lähi- ja seutuliikennettä, joka sopii reittinsä ja pysäkkiväliänsä puolesta lyhyiden matkojen tekoon. Se huolehtii etenkin haja-asutusalueiden liikennetarpeesta. Liikenne on joko liikennöitsijän suunnittelemaa tai kunnan tai ELY-keskuksen suunnittelemaa nettoperiaatteella hankittua ostoliikennettä. Lipputuloriski säilyy liikennöitsijällä.

**Palveluliikenne** on kaikille avointa joukkoliikennettä, joka on suunniteltu erityisesti vanhempien ja toimintaesteisten henkilöiden tarpeiden mukaan. Tarpeet on otettu huomioon kalustossa, kuljettajan ominaisuuksissa ja koulutuksessa, aikataulussa, ajo-rytmissä ja reitissä. Reitiltä poikkeaminen on tarvittaessa mahdollista. Korkeatasoiset palvelut helpottavat joukkoliikenteen käyttöä myös muiden matkustajien kannalta.

**Tilausliikennettä** suoritetaan vain tilauksesta ja tilaajan määräämällä tavalla. Matkustus-oikeus on yleensä vain tilaussopimuksen mukaisilla henkilöryhmillä.

- **Säännöllisen tilausliikenteen** reitti ja aikataulu on säännöllinen, liikennöinti perustuu yleensä sopimukseen ja jatkuu pitkäköjä aikoja. Esimerkkeinä ryhmään kuuluvasta liikenteestä ovat koululaistilausajot ja varusmiesten lomakuljetukset.
- **Muun tilausliikenteen** reitti ja aikataulu ovat sopimuksen varaisia ja liikennöinti on kertaluontoista tai tilausajot ajetaan lyhyehkön ajan sisällä. Tähän ryhmään kuuluvat esimerkiksi bussimatkailu ja tyyppilinen taksitoiminta.

## 4.2 Liikennemuodot

Julkisen liikenteen suoritetilastoinnin piiriin kuuluvat rautatie-, raitiovaunu-, metro-, linja-auto-, taksi- ja lentoliikenne. Ulkopuolelle rajataan vesiliikenne, henkilöautoliikenne sekä yksityiset henkilökuljetukset, joista on omat tilastonsa. Poikkeuksena rajauksesta on Suomenlinnan lauttaliikenne, joka on mukana Helsingin joukkoliikennejärjestelmää.

Liikennemuodot noudattavat Suomessa voimassa olevaa toimialaluokitusta (2008), joka perustuu EU:n NACE-toimialaluokitukseen. Toimialaluokitus on esitetty seuraavassa taulukossa.

JULKINEN LIIKENNE	Rautatie	Raitiovaunu ja metro	Linja-auto	Taksi	Lento
<b>JOUKKOLIIKENNE</b>					
Kaukoliikenne	49100 Rautateiden henkilöliikenne, kaukoliikenne		49391 Säännöllinen linja-autojen kaukoliikenne		51101 Säännöllinen lentoliikenne
Suurten kaupunkiseutujen liikenne	49310 Paikallisliikenne	49310 Paikallisliikenne	49310 Paikallisliikenne		
Keskisuurten kaupunkiseutujen liikenne			49310 Paikallisliikenne		
Muu joukkoliikenne	49310 Paikallisliikenne		49310 Paikallisliikenne 49391 Säännöllinen linja-autojen kaukoliikenne	49320 Taksiliikenne	
<b>TILAUSLIIKENNE</b>					
Säännöllinen tilausliikenne			49392 Linja-autojen tilausliikenne	49320 Taksiliikenne	51102 Tilauslentoliikenne
Muu tilausliikenne			49392 Linja-autojen tilausliikenne	49320 Taksiliikenne	51102 Tilauslentoliikenne



Julkisen liikenteen suoritetilaston ja EU-käytännön välillä on tavallista taksiliikennettä koskeva luokitteluerro. Suomessa katsotaan tyypillinen taksiliikenne tilausliikenteeksi kun taas lähinnä vain taksikalustolla ajettava, linja-autoliikenteen ehdoilla ja lippu- tuotteilla toimiva taksiliikenne joukkoliikenteeksi. EU sen sijaan luokittelee kaiken taksiliikenteen osaksi joukkoliikennettä. Siten taksien osalta saman toimialaluokituksen piiriin kuuluu sekä joukko- että tilausliikennettä.

## 4.3 Tilastoitavat suoritteet ja julkinen rahoitus

### 4.3.1 Suoritteet

Suoritetietoina tilastossa käytetään liikenteen kysyntää ja tarjontaa.

**Kysyntänä** tilastoidaan toteutuneet joukkoliikennevälineeseen nousseet matkustajat ja vastaavat henkilökilometrit.

**Tarjonta** tilastoidaan kokonaistarjontana liikennetyypeittäin. **Ajoneuvokilometreinä** ilmoitetaan rautatieliikenteestä vaunukilometrit, raitiovaunu-, metro- ja linja-autoliikenteestä linjakilometrit (linja-autoille lisäksi tilausliikenteen kilometrit), taksiliikenteelle ammattiajon ajokilometrit ja lentoliikenteelle reittikilometrit. **Paikkakilometrejä** kuvaamassa ovat istumapaikka- ja paikkakilometrit. Paikkalukuun sisältyvät kaikki paikat eli myös mahdolliset seisomapaikat (rautateiden makuupaikat katsotaan tilastossa istumapaikoiksi).

**Tarjonnan käyttöastetta** kuvaa kaksi mittaria. Istumapaikkatarjonnan käyttöaste on maksettujen henkilökilometrien ja tarjottujen istumapaikkakilometrien suhde. Lisäksi lasketaan koko tarjonnan käyttöaste maksettujen henkilökilometrien ja tarjottujen paikkakilometrien suhteena.

### 4.3.2 Julkinen rahoitus

Julkista rahoitusta julkiselle liikenteelle antavat valtion eri ministeriöt, virastot ja kunnat. Liikenteen suoraan rahoitukseen on tilastossa sisällytetty:

- valtion ja kuntien liikennepalvelujen ostot,
- sopimusliikenteen alijäämien korvaukset ja
- taksa-alennusten ostot eli lippurahoitus.

Tämän lisäksi liikenne saa myös välillistä julkista rahoitusta erityisryhmien matkakustannusten korvausten muodossa. Rahoitusluvut on esitetty nettomääräisinä, eli jos julkinen taho saa lipputulot (esim. sopimusliikenteessä), ne on vähennetty julkisesta bruttorahoituksesta alijäämää laskettaessa.

Kokonaiskuvan saaminen julkisen rahoituksen vaikutuksista edellyttää useampaa näkökulmaa rahoitukseen. Näitä on kuvattu seuraavassa:

RAHOITUKSEN NÄKÖKULMA	KUVAAMISALUE
Rahoituksen kohdistuminen eri liikennetyypeille ja -muodoille	Rahoituksen merkitys julkisen liikenteen kannattavuudelle
Rahoituksen lähteet	Eri rahoittajien osuus julkisen liikenteen kokonaisrahoituksesta
Rahoituksen kohdistaminen	Liikennepoliittiset ja muut tavoitteet
Rahoituksella aikaansaadut suoritteet	Rahoituksen tehokkuus

Julkisen liikenteen rahoitus voidaan tarkoituksensa mukaan jakaa seuraaviin luokkiin:

**Tarjontaa lisäävää julkista rahoitusta** ovat liikenteen ostot, valtionavustukset sekä liikennelaitosten alijäämien korvaukset. Rahoituksella aikaansaatu lisätarjonta voidaan tunnistaa lähinnä liikenteen ostojen osalta.

**Kysyntää lisäävää julkista rahoitusta** ovat erilaiset erityisryhmien matkakustannusten korvaukset sekä taksa-alennusten ostot. Rahoitus näkyy liikennöitsijälle matkalipputuottoina. Useimmiten voidaan selvittää rahoituksella aikaansaatu matkojen määrä. Tariffitukea on käsitelty tässä yhteydessä kysynnän puolella, mutta rajanveto tarjontaan tai kysyntään vaikuttavaan rahoitukseen on usein vaikeaa.

Julkisella rahoituksella aikaansaatuja suoritteita on tilastoitu vain osin. Kappaleessa 2.2 esitetyt luvut ovat suuntaa-antavia.

## 5 Tilaston laatiminen ja tarkkuus

### 5.1 Suoritetiedot

Julkisen liikenteen suoritetilaston perustiedot hankitaan lähteistä, jotka tilastoivat ainakin osaa suoritteista. Jotkin tarvittavista lisätiedoista perustuvat erityisselvityksiin. Eri liikennemuotojen osalta tilannetta on esitelty seuraavassa.

#### 5.1.1 Rautatieliikenne

Rautatieliikenteen tiedot on saatu osittain VR-Yhtymä Oy:n ja osittain Helsingin seudun liikenteen (HSL) tilastoista. Vaunukilometreihin ei sisälly siirto- eikä huoltoajo lukuun ottamatta joitakin lyhyitä vaunujen siirtoja. Rautateiden lähiliikenteessä tilastoidaan toteutuneet joukkoliikennevälineeseen nousseet matkustajat ja vastaavat henkilökilometrit. Kaukoliikenteessä matkustajien lukumäärät saadaan myydyistä lipuista, joten pienet lapset, vapaalippulaiset ja eräät kansainvälisillä lipuilla (esim. Interrail) tehtävät matkat jäävät ulkopuolelle.

Matkojen lukumäärää laskettaessa on huomattava, että junan vaihdon sisältävä matka kaukojunaliikenteessä lasketaan yhdeksi matkaksi. Vaihdollisia matkoja arvioidaan olevan 10–15 prosenttia.

#### 5.1.2 Raitiovaunu- ja metrolinno

Raitiovaunu- ja metrolinno on vain Helsingin kaupungin liikennelaitoksella (HKL). Tiedot saadaan Helsingin seudun liikenteeltä (HSL). Tilastoidaan toteutuneet joukkoliikennevälineeseen nousseet matkustajat ja vastaavat henkilökilometrit. Joukkoliikennevälineeseen nousseiden matkustajien määrät ovat vaihtojen määrän verran suurempia kuin matkoja tehneiden henkilöiden määrät (eli yhdestä matkustaneesta henkilöstä tulee tilastoon kaksi matkustajaa, jos matka sisältää yhden vaihdon). Tämä ei kuitenkaan vaikuta tilastoinnin tarkkuuteen.

#### 5.1.3 Linja-autoliikenne

Bussiyritysten linja- ja tilausliikenteen ajoneuvokilometrit ja matkustajamäärät saadaan Linja-autoliitolta (LAL) ja siihen kuulumattomien yritysten osalta Tilastokeskuksen Linja-autojen tilinpäätöstilastosta. Vuosien 2001, 1999 ja 1997 tilastoissa on käytetty suoraan LAL:n lukuja, jotka perustuvat myös tilinpäätöstilastoon, ja ne on korotettu LAL:n koko jäsenistön tasolle bussimäärän perusteella. Ongelmaksi muodostui se, että erityisesti tilausliikenteeseen on tullut vuodelta lisää pieniä yrityksiä, jotka eivät kuulu LAL:oon ja ovat siten jääneet tilastoinnin ulkopuolelle. Tämän takia vuodesta 2002 alkaen on ryhdytty täydentämään LAL:n lukuja tilinpäätöstilaston luvuilla. Tilinpäätöstilastoon vastanneiden LAL:oon kuulumattomien yritysten tiedot on ensin korotettu veroaineistosta saatavien liikevaihtotietojen perusteella vastaamaan kaikkia LAL:oon kuulumattomia yrityksiä ja sitten lisätty tilaston suoritteisiin ja liikevaihtoon (rahoitustietojen osalta vastaavaa korotusmenettelyä ei tarvita, koska kokonaistiedot saadaan muuta kautta).

Valtaosa suurten kaupunkiseutujen bussiyrityksiltä ostamasta sopimusliikenteestä sisältyy myös Linja-autoliiton tilastoon. Päällekkäisyys on poistettu käyttämällä sopimusliikenteen osalta vain liikenteen ostajilta saatuja tilastotietoja.

Linja-autoliiton (LAL) toimittamiin ajokilometreihin ei sisälly siirto- ja huoltoajoa. LAL:n tilastotiedot koskevat Linja-autoliiton jäsenyrityksiä ja ovat niiltä osin tarkkoja. LAL:oon kuuluvat lähes kaikki suuret yhtiömuotoiset yritykset ja tietojen kattavuus linja-automäärän suhteen on yli 90 %. Henkilökilometrit on laskettu keskimatkatutkimuksen "Linja-autoliikenteen keskimatkan pituus"<sup>2</sup> pohjalta.

Seutuliikenteen suoritettuja kerättiin suoraan ELY-keskuksilta ja ne näkyvät tilastossa osana kokonaissuoritteita sekä erillisinä seutuliikennettä kuvaavissa taulukoissa.

Linja-autoliikenteessä tilastoidaan toteutuneet joukkoliikennevälineeseen nousseet matkustajat ja vastaavat henkilökilometrit. Joukkoliikennevälineeseen nousseiden matkustajien määrät ovat vaihtojen määrän verran suurempia kuin matkoja tehneiden henkilöiden määrät (eli yhdestä matkustaneesta henkilöstä tulee tilastoon kaksi matkustajaa, jos matka sisältää yhden vaihdon). Tämä ei kuitenkaan vaikuta tilastoinnin tarkkuuteen.

#### 5.1.4 Taksiliikenne

Taksien ajokilometrit vuosilta 2007–2015 perustuvat taksiluvan haltijoiden ELY-keskuksille ilmoittamiin ammattiajokilometreihin. Aiemmissä tilastoissa tiedot perustuivat Taksiliitolta saatuihin karkeisiin arvioihin. Aikasarjojen vertailukelpoisuuden säilyttämiseksi vuosien 1997–2006 taksisuoritteet on päivitetty vuoden 2007 suoritteiden pohjalta, käyttäen vuoden 2007 suoritetilastossa olleita taksisuoritteiden indeksilukuja (1997=100).

Taksien kokonaisajokilometreistä vähennetään huolto- ja siirtoajon osuus ja saadaan tuottavat ajokilometrit (tai ammattiajokilometrit). Taksien liikennetyypeille muu joukkoliikenne ja säännöllinen tilausliikenne kohdistuva suorite on arvioitu ajokilometrien muutoksen, opetustoimen peruskoulujen kuljetuskustannusten muutoksen ja taksien taksan muutoksen avulla. Laskennan perusvuosi on 1995, jolloin tehtiin Taksiliikenteen suoritettutkimus (Liikenneministeriö, kesäkuu 1996). Taksien kokonaisajosuoritteesta vähennetään edellä mainitut liikennetyypit ja saadaan taksien muu (eli "tavallinen") tilausliikenne. Paikkakilometrit saadaan kertomalla ajokilometrit yhden taksin keskimääräisellä matkustajapaikkamäärällä. Taksiliikenteen suoritettutkimuksesta 1995 käytetään seuraavia tietoja:

- liikennetyypeittaiset ajokilometrit vuonna 1995,
- huolto- ja siirtoajon osuus (%),
- kyydin keskimatka (km),
- keskimääräinen matkustajamäärä (matkustajaa/kyyti),
- henkilösuorite / kyyti (henkilö-km/kyyti).

#### 5.1.5 Lentoliikenne

Lentoliikenteen suoritettiedot on saatu Finavian Lentoliikennetilastosta ja sitä täydentävistä taulukoista. Lentoliikenteen aikasarjaan sisältyvät kaikki merkittävät kotimaan liikennettä lentäneet lentoyhtiöt. Kotimaan tilausliikennettä ei erikseen tilastoida ja se on esitetty osana tavallista lentoliikennettä. Yleisilmailu, joka koostuu pääasiassa lentoharrastuksesta, ei sisälly tilastoon.

<sup>2</sup> Linja-autoliikenteen keskimatkan pituus. Liikenneministeriön julkaisu 37/94.

Lentoliikenteessä matkustaja pysyy yhtenä matkustajana niin kauan kuin reittinumero on sama. Reittinumero on sama koko matkan välilaskut mukaan luettuna. Sen sijaan koneen vaihdot, joilla kummallekin lennolle tulee oma lippunsa, aiheuttavat matkustajan kirjautumisen kahtena matkustajana. Tällöin on useimmiten kyse ainakin toisen lennon osalta ulkomaan liikenteestä.

Ei-maksavat matkustajat eivät ole mukana lentoliikenteen tilastoissa. Esimerkiksi sylilapset (ei omaa paikkaa) eivät kirjaudu matkustajatilastoihin.

### 5.1.6 Muut tilaston tarkkuuteen vaikuttavat seikat

Tuoreinta tilastoa laadittaessa joudutaan usein päivittämään myös aikaisempien vuosien lähtötietoja, minkä takia edellisissä julkaisuissa olevat luvut eivät enää kaikilta osin pidä paikkaansa.

Julkisen liikenteen suoritetilasto on pysynyt sisällöltään pääpiirteittäin samana verrattuna edellisiin tilastojulkaisuihin. Tilaston uudistamis- ja kehittämistarpeita on kartoitettu Liikenneviraston vuonna 2012 teettämässä selvityksessä, ks. Weiste, Henriika: Julkisen liikenteen suoritetilaston kehittäminen. Esiselvitys. Liikenneviraston tutkimuksia ja selvityksiä 30/2012. Liikennevirasto. Helsinki 2012. Raportti löytyy myös Liikenneviraston internet-sivuilta (tilanne kesä 2017).

## 5.2 Julkisen rahoituksen tiedot

Seuraavassa taulukossa on kuvattu tämän hetkistä julkisen liikenteen rahoitusta koskevan tiedon saantia:

Rahoittaja	Tarjontaan vaikuttava rahoitus	Kysyntään vaikuttava rahoitus
<b>Liikenne- ja viestintäministeriö</b>	LVM:n tilastot	
<b>Liikennevirasto</b>	Liikenneviraston tilastot	
<b>ELY-keskukset</b>	ELYjen tilastot	ELYjen tilastot
<b>Opetustoimi</b>	Kuntien tilastot, erillisselvitykset	Kelan tilastot
<b>Sosiaali- ja terveystoimi</b>	Kuntien tilastot, erillisselvitykset	Kelan tilastot
<b>Puolustusministeriö</b>	Pääesikunnan tilastot	Pääesikunnan tilastot
<b>Työ- ja elinkeinoministeriö</b>		TEM:n tilastot
<b>Suuret kaupunkiseudut</b>	Joukkoliikenneorganisaatiot	Joukkoliikenneorganisaatiot
<b>Muut kunnat</b>	Kuntien tilastot, erillisselvitykset	Erillisselvitykset

**Liikenne- ja viestintäministeriön (LVM)** rahoitustiedot juna- ja lentoliikenteen ostoista on saatu ministeriöstä. **Liikennevirasto** kerää **ELY-keskuksilta** tiedot runkoliikenteen ostoista sekä paikallis-, palvelu-, kaupunki-, seutu- ja työmatkaliikenteen valtionavustuksista.

**Kuntien** ostaman joukkoliikenteen rahoitus on määritelty vuosina 1995–2001 Tilastokeskuksen tuottaman kuntien talous- ja toimintatilaston luvuista ja vuodesta 2003 alkaen Seitti-aineistosta. Kunnat eivät rahoita takseilla tapahtuvaa runkoliikennettä, joten kuntien ostot kohdistuvat pelkästään linja-autoliikenteeseen. Kuntien matkakustannusten korvauksien osalta on jouduttu vuosina 1995–2001 käyttämään rahojen jakamisessa liikennetyypeille ja -muodoille vuoden 1995 erillisselvityksen<sup>3</sup> mukaisia jakaumia, eli jakaumat vuosille 1997–2001 ovat osittain arvionvaraisia.

Vuoden 2001 tilastossa on käytetty vuodelta 2000 erillisselvityksellä<sup>4</sup> saatuja kuntien sosiaalitoimen matkakustannusten korvauksia. Sosiaalitoimen kuljetuskustannukset vuosille 1999 ja 1997 on interpoloitu vuoden 1995 erillisselvityksen ja 2001 tilaston luvuista olettamalla, että rahoituksen kasvu vuosien 1995 ja 2001 välillä on ollut suoraviivaista. Opetustoimen matkakustannusten korvaukset on saatu aiempiin tilastoihin (2001 ja vanhemmat) vuosittain. Kuntien matkakustannusten korvaukset jakautuvat kaikille liikennemuodoille ja -tyypeille kaukoliikennettä lukuun ottamatta.

Tämän julkaisun tiedot eivät sisällä kuntien rahoittamia terveystoimen henkilökuljetuskustannuksia, koska Seitti-tiedonkeruussa niitä ei ole kysytty enää tilastovuoden 2010 jälkeen. Myös aikasarjoista ne on poistettu takautuvasti.

Valtionavustukset paikallisliikenteen ja palveluliikenteen ostamiseksi on käsitelty ostoina. Valtio maksaa lipputukia kaupunki-, seutu- ja työmatkalippuihin. Valtion osuus edellä mainituista on korkeintaan puolet ja kunnat maksavat loput. Kaikkien valtion lipputukien kohdistaminen liikennetyypeille on tehty arvionvaraisesti vuosille 1997–2001, jolloin on käytetty laskentatapaa: muulle joukkoliikenteelle saman verran kuin kunnille ja loput muulle kaupunkiliikenteelle. Valtio maksaa lipputukia korkeintaan yhtä paljon kuin kunta maksaa, mutta kunta saattaa maksaa lipputukia myös ilman valtionavustusta. Liikennetyyppiäottelu on tehty kuntatyypin avulla käyttäen tietolähteenä kuntien talous- ja toimintatilastoa (tehtäväluokka joukkoliikenne eli 630) vuosille 1997–2001 ja Seitti-aineistoja vuodesta 2003 eteenpäin. Seitti-aineisto on myös näiltä osin ollut hieman puutteellinen ja tämän takia liikennetyyppiäjako on osittain arvionvarainen. Näiden puutteiden vaikutus on kuitenkin pieni. Jos valtion ostojen ja lipputukien osalta Seitti-aineistossa on ollut erilainen luku kuin liikenne- ja viestintäministeriön toimittama luku, on käytetty ministeriön lukua, paitsi palveluliikenteen ostot on katsottu Seitti-aineistosta. Vuodesta 2011 alkaen vastaavat luvut on saatu Liikennevirastolta.

Seitti-aineiston tietoja on käytettävissä vuodesta 2003 alkaen, joten tilaston aikasarjoissa on erilaisesta laskentatavasta johtuva katkos vuosien 2001 ja 2003 välillä. Aikasarjaa on yhdenmukaistettu käyttämällä vanhempien vuosien (1995–2001) lukuihin samaa julkisen liikenteen osuutta kokonaiskorvauksista kuin vuonna 2003 Seitti-aineiston mukaan oli. Vuoden 1995 erillisselvityksen mukaan julkisen liikenteen osuus kokonaiskorvauksista oli pienempi kuin Seitti-aineiston mukaan vuosina 2003 ja 2005 oli, joten tässä tilastossa esitetyt luvut eroavat paljon vuoden 2003 tilaston (LVM julkaisuja 8/2005) luvuista.

<sup>3</sup> Kuntien henkilökuljetuskustannukset. Liikenneministeriön julkaisuja 40/97.

<sup>4</sup> Liikennepalvelut 2001. Liikenne- ja viestintäministeriön raportti 3.6.2001.

Vuoden 2015 osalta noin 75 % kunnista oli päivittänyt tietonsa matkakustannusten korvauksista Seitti-aineistoon tammikuuhun 2017 mennessä. Kuntien vastausaktiivisuus laski edellisistä kerroista. Vuoden 2013 julkaisua laadittaessa vastaava prosenttiosuus oli 90–94 % ja vuoden 2011 julkaisua laadittaessa 85–90 %, kun vuoden 2009 julkaisua laadittaessa osuus oli vain 32 %. Vuoden 2007 julkaisun osalta luku oli 75 prosenttia. Puuttuvat vuoden 2015 tiedot on korvattu ensisijaisesti vuoden 2013 tiedoilla, joita on korotettu korotuskertoimella. Oletuksena on, että puuttuvien kuntien kustannuskehitys vuodesta 2013 vuoteen 2015 on ollut sama kuin niissä kunnissa, joille tunnetaan sekä vuoden 2013 että vuoden 2015 tieto. Korotuskertoimen laskennassa ei ole huomioitu suurten kaupunkiseutujen kustannuskehitystä, jonka on oletettu poikkeavan muun maan kehityksestä.

Jos jollekin kunnalle ei ole saatavilla tietoja miltään vuodelta, on etsitty asukastiheyden perusteella mahdollisimman samankaltainen kunta, jonka tiedoilla puuttuvan kunnan tiedot on korvattu.

Aineiston tietojen käytössä on myös se ongelma, että kunnat saattavat kohdistaa rahoja epäyhtenäisellä tavalla, joten rahoituksen jaottelussa saattaa olla epätarkkuutta. Rahoituksen kokonaissummiin tämä ei vaikuta.

Luvuista on karsittu pois kaikki tavaraliikenne eli esimerkiksi rahdin, aterioiden ja tarvikkeiden kuljetukset ja sosiaalitoimen kotipalveluun liittyvät kustannukset. Kuntayhtymät eivät osta liikennettä HSL:ää lukuun ottamatta. Kuntayhtymien mahdollisesti maksamat matkakustannusten korvaukset muodostavat hyvin pienen osa kuntien niille maksamista kuntaosuuksista, eikä niitä tilastoida erikseen, joten niitä ei pystytä erottelemaan kuntayhtymän toimintojen käyttökustannuksista muuten kuin käymällä kirjanpito lasku laskulta läpi. Näin ollen tämän tiedon saaminen on käytännössä mahdotonta ja Kuntaliiton arvion mukaan näiden rahojen merkitys olisi marginaalinen kuntien maksamiin korvauksiin verrattuna, joten tämä ei ole merkittävä puute rahoitusluvuissa.

**Opetustoimeen** kuuluvat peruskoulun koulukuljetukset rahoitetaan kuntien toimesta. Kela maksaa koulumatkatukea lukion, ammatillisten oppilaitosten ja sellaisia vastaavien tutkintoon tähtäävien oppilaitosten oppilaille. Kuntien opetustoimen matkakustannusten korvaukset on saatu ELY-keskusten Seitti-aineistosta vuodesta 2003 alkaen.

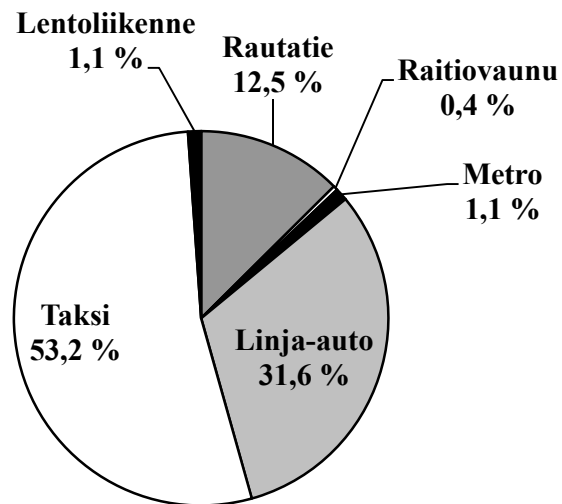
**Sosiaali- ja terveystoimeen** kuuluvat terveydenhuollon ja sosiaalipalvelun kuljetustiedot. Valtion rahoittamien sairausvakuutuslain mukaisten kuljetusten osalta tiedot saadaan Kelan tilastoista. Kuntien sosiaalitoimen matkakustannusten korvaukset on saatu ELY-keskusten Seitti-aineistosta vuodesta 2003 alkaen. Kuntien terveystoimen henkilökuljetuskustannukset eivät ole mukana tässä tilastossa.

**Puolustusministeriön** rahoittamia asevelvollisten ja reserviläisten matkojen rahoitusta on tiedusteltu suoraan pääesikunnasta. Puolustustoimen rahoitus on osittain arvionvarainen, koska Pääesikunta ei seuraa kuljetuskustannuksiin meneviä rahoja tilastossa tarvittavalla tarkkuudella. Tiedot siviilipalvelusmiesten matkojen rahoituksesta saatiin vuoteen 2007 saakka työministeriöstä. Tätä tuoreimpien vuosien tiedot perustuvat vuoden 2007 tietoihin, joita on korjattu Kelan tilaston siviilipalvelusmiesten lukumäärän muutoksella.

**Suurten kaupunkiseutujen** sopimusliikenteen ostotiedot on saatu suoraan asianomaisten kaupunkien joukkoliikenneorganisaatioilta.

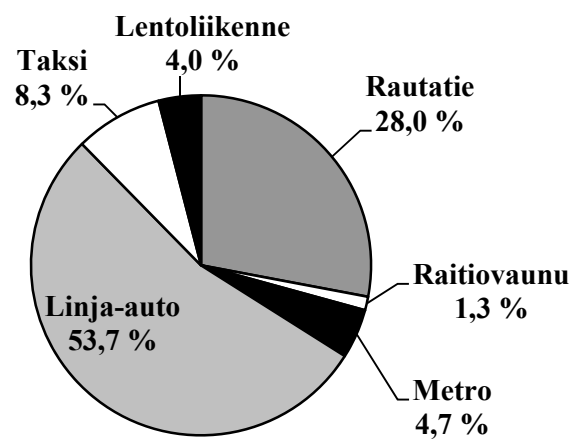
## SUORITE 2015

### Ajoneuvokilometrit



## SUORITE 2015

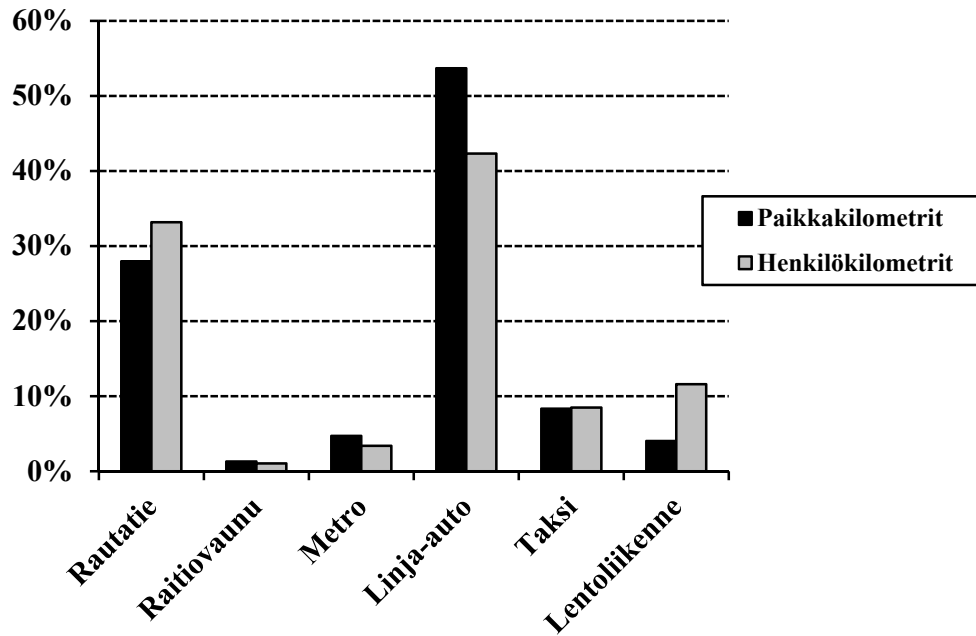
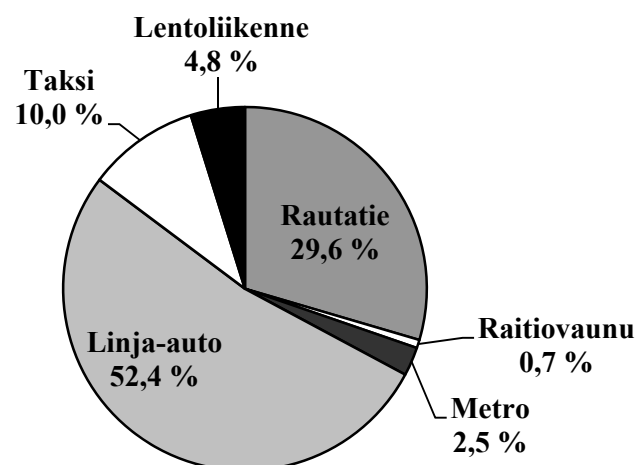
### Paikkakilometrit (sisältää myös seisomapaikat)



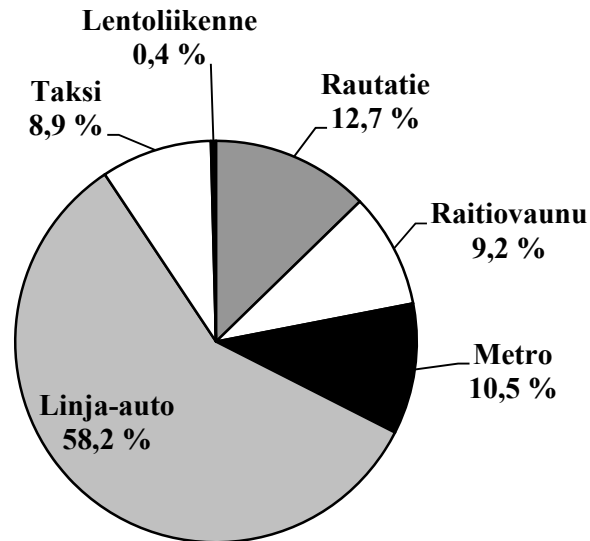


**SUORITE 2015****Paikka- ja henkilökilometrit (sisältää myös seisomapaikat)**

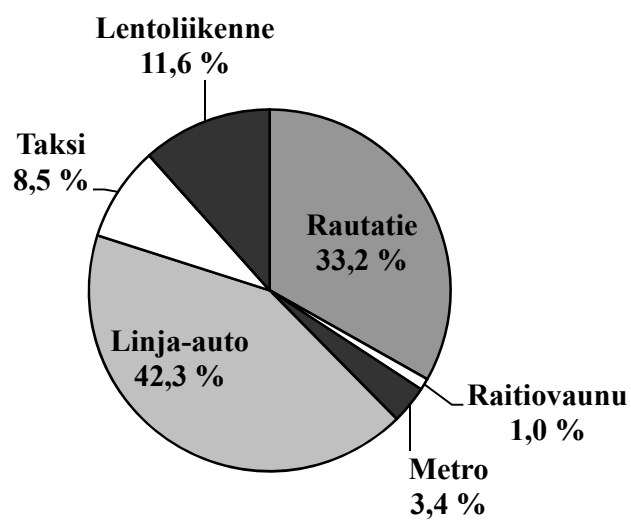
Osuus kaikista paikka- ja henkilökilometreistä

**SUORITE 2015****Istumapaikkakilometrit (sisältää junien makuupaikat)**

## SUORITE 2015 Matkustajamäärä

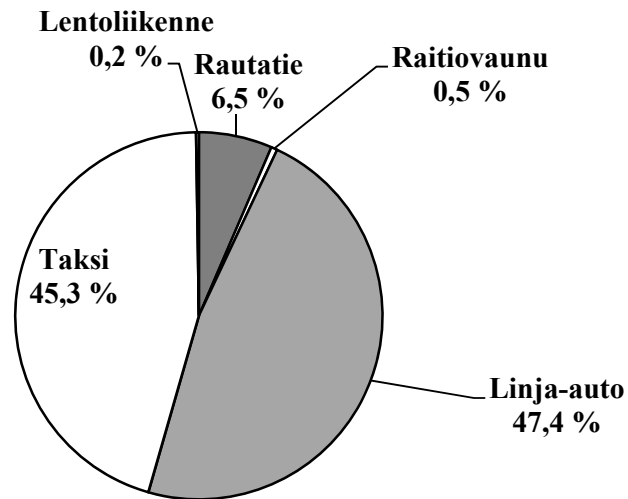


## SUORITE 2015 Henkilökilometrit



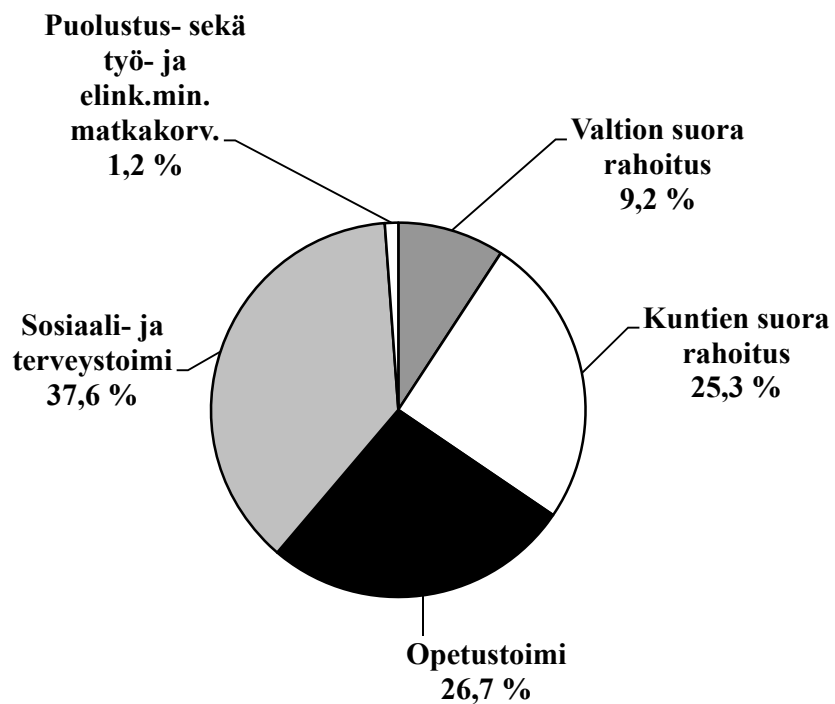
## JULKINEN RAHOITUS 2015

### Kokonaisrahoituksen kohdentaminen



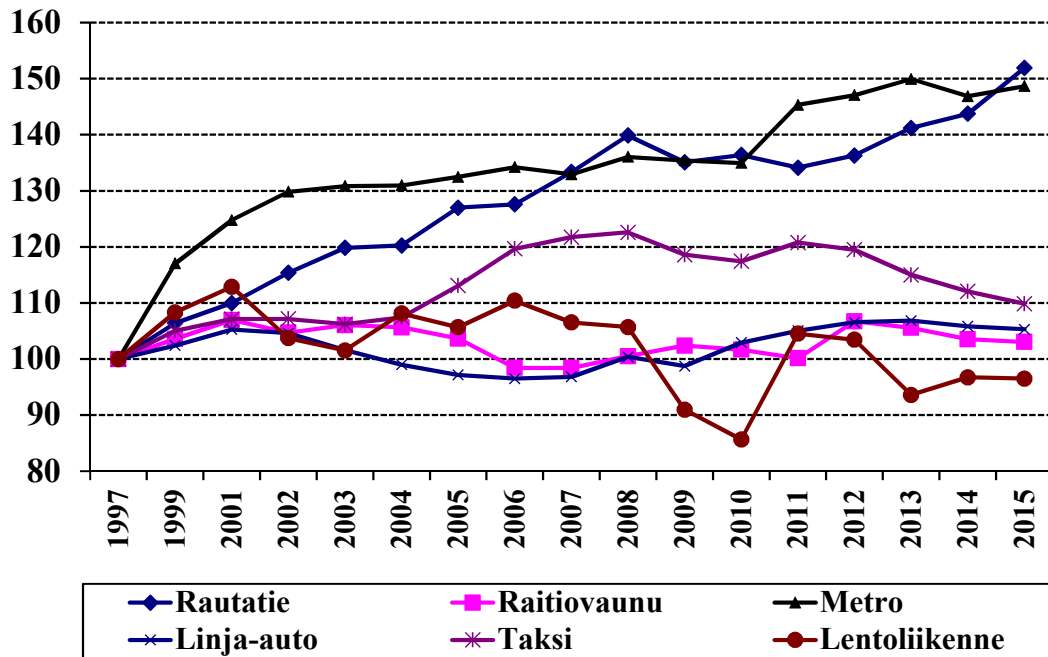
## JULKINEN RAHOITUS 2015

### Kokonaisrahoituksen lähteet



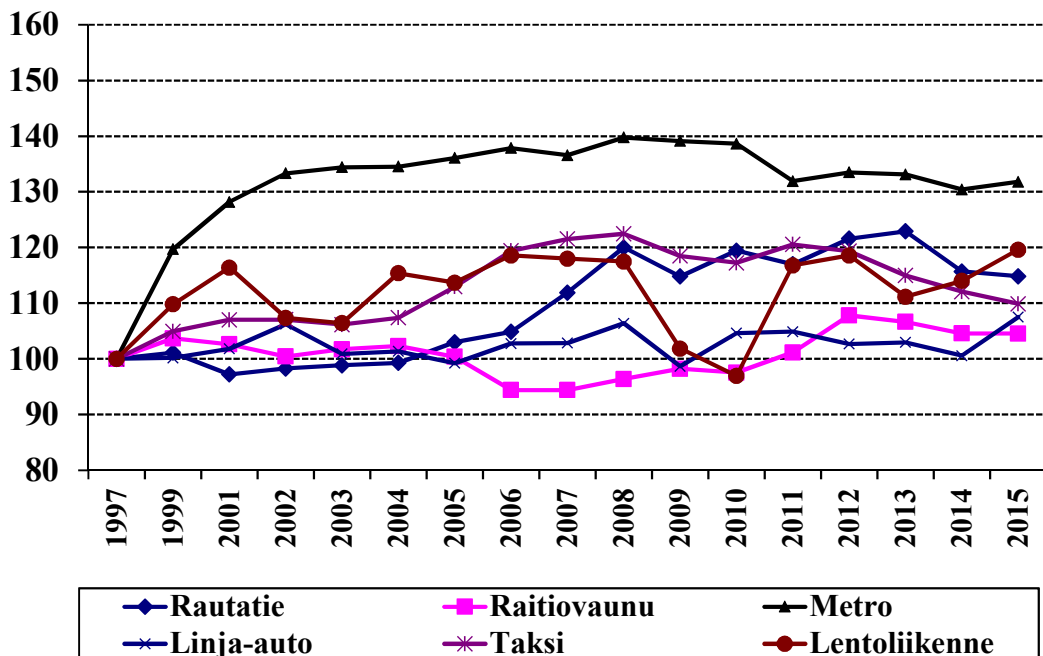
## Matkustajamäärät

Indeksi 1997 = 100



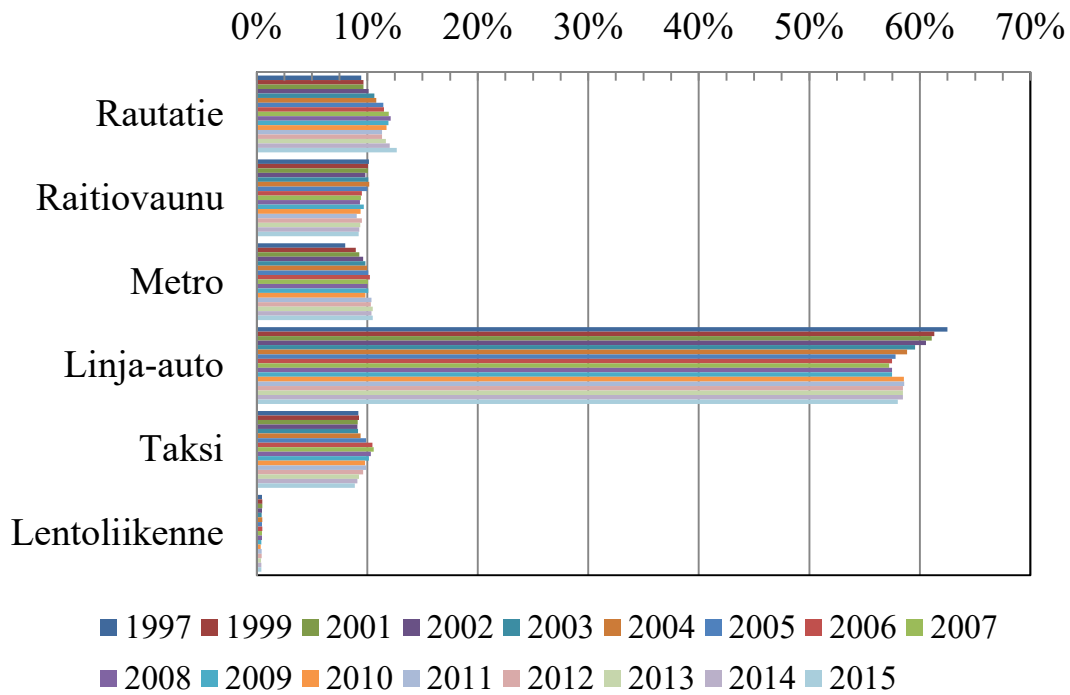
## Henkilökilometrit

Indeksi 1997 = 100



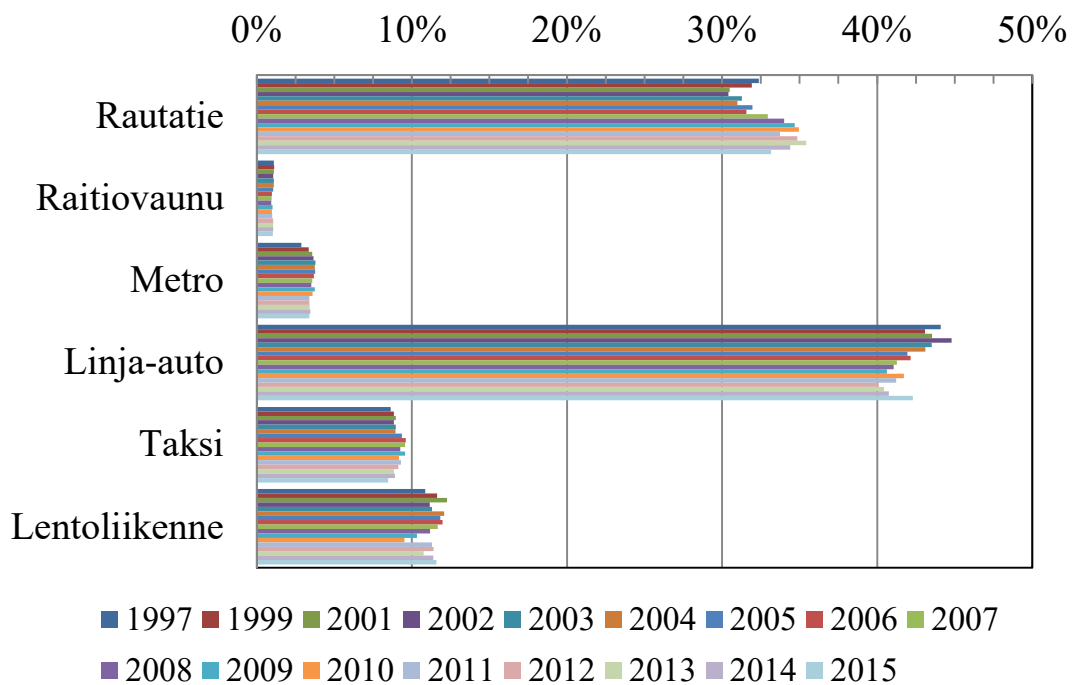
## Matkustajamäärät

### Julkisen liikenteen markkinaosuudet

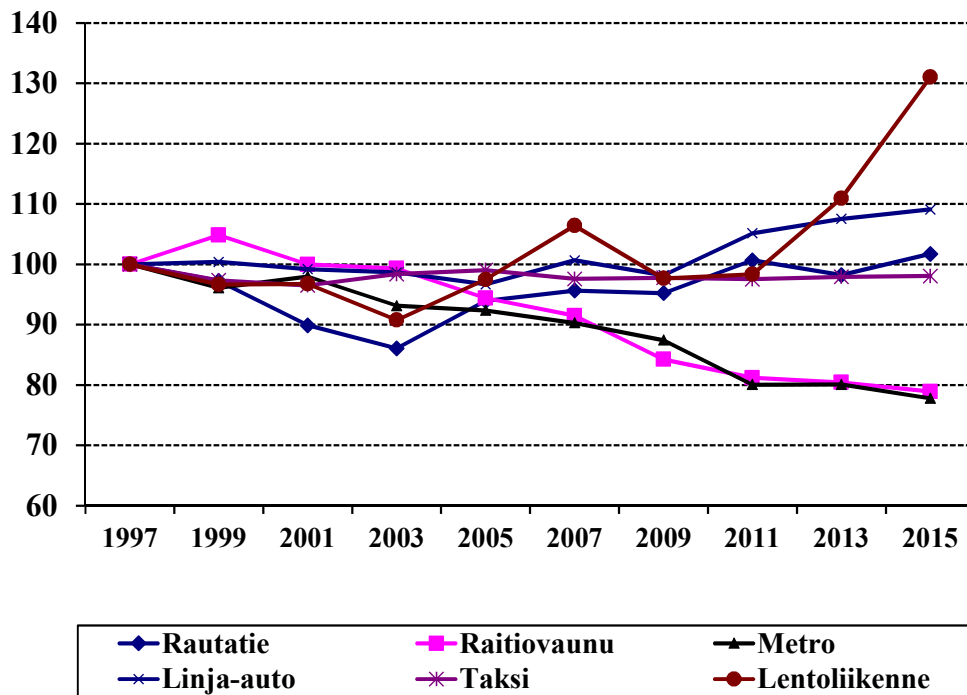


## Henkilökilometrit

### Julkisen liikenteen markkinaosuudet

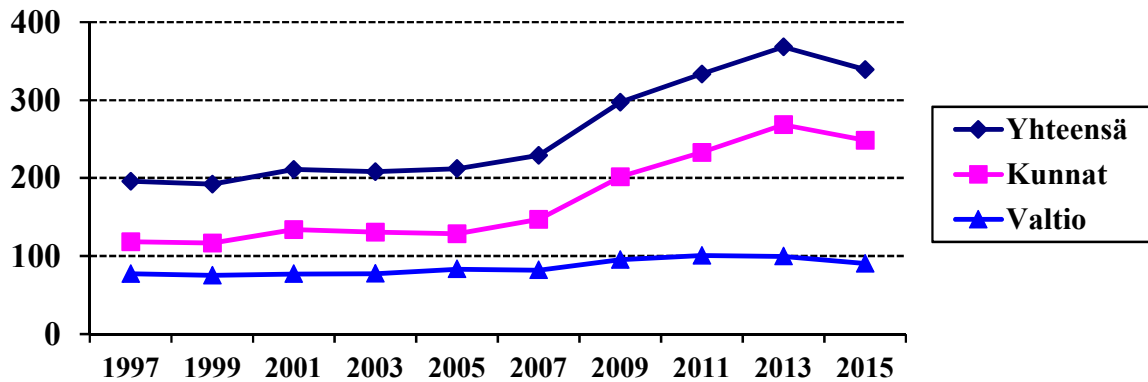


**Täyttöaste: henkilö-km / istumapaikka-km (sis. junien makuupaikat)**  
**Indeksi 1997 = 100**

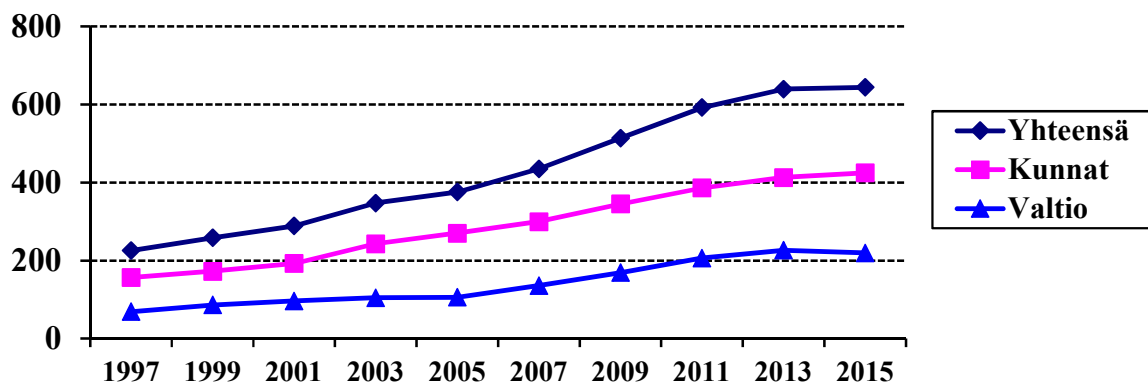


## Julkishallinnon rahoitus julkiselle liikenteelle, milj. euroa

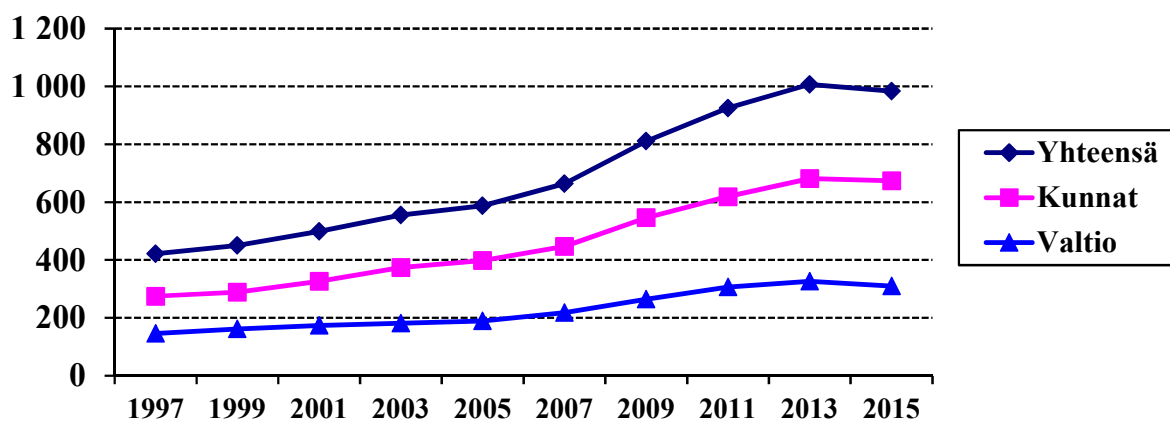
Suora rahoitus (liikenteen osto, valtionavut ja alijäämäisen liikenteen rahoitus)



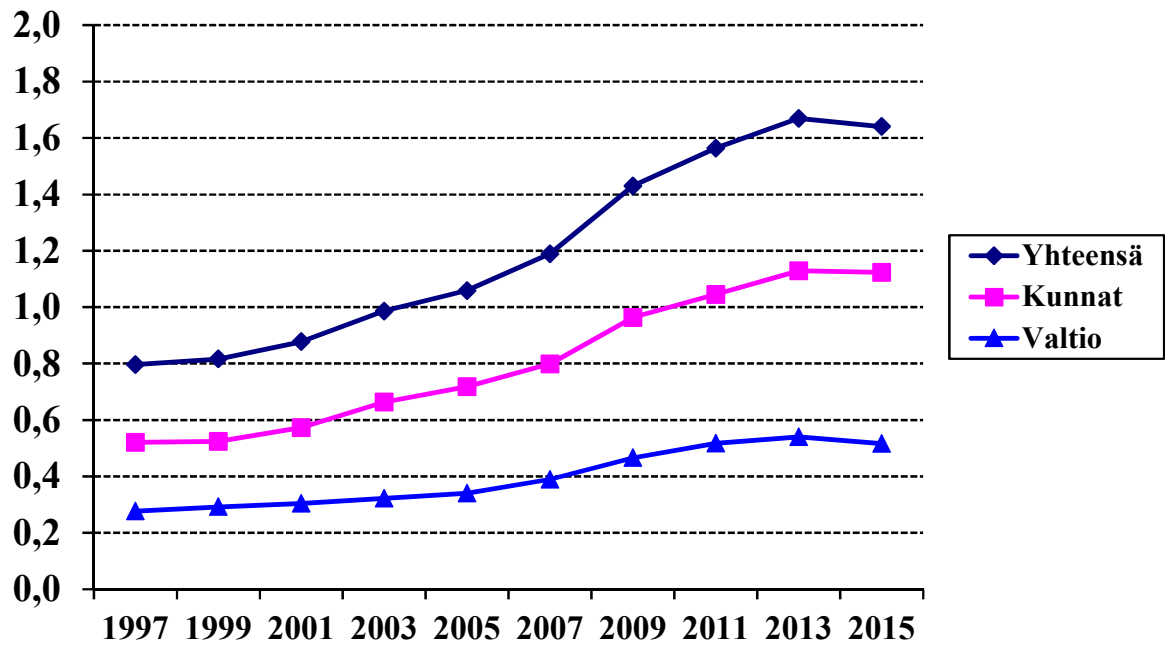
Matkakustannusten korvaukset (erityisryhmien matkaliput ja matkakust. korv.)



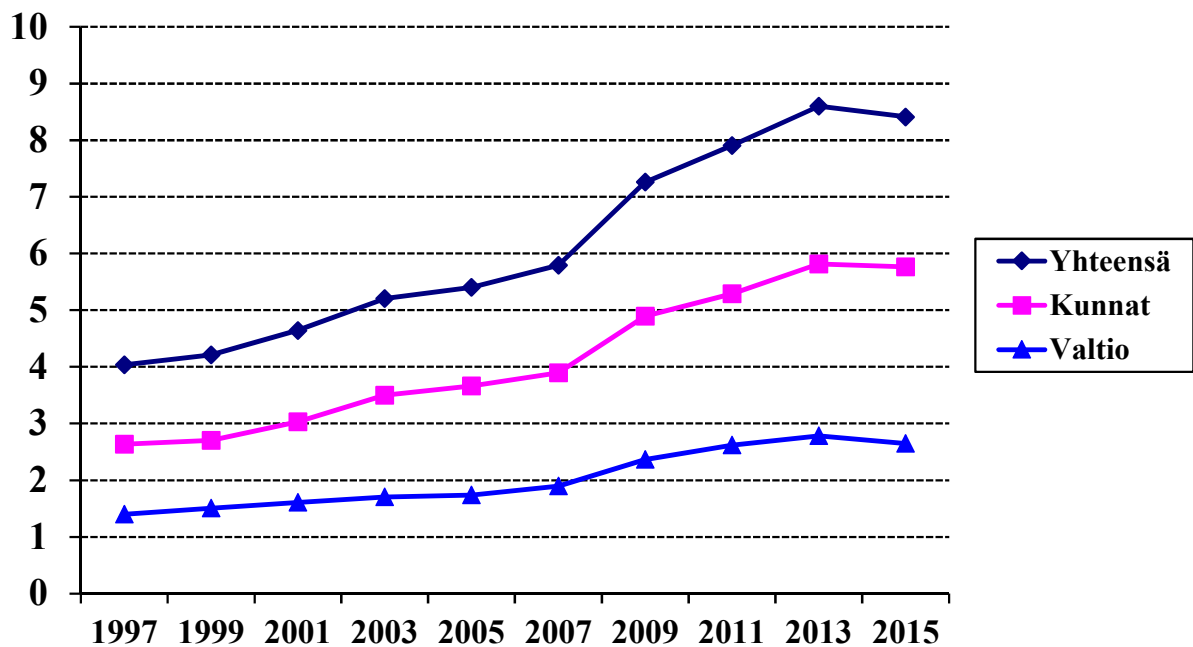
Kokonaisrahoitus (suora rahoitus ja matkakustannusten korvaukset yhteensä)



### Julkishallinnon kokonaisrahoitus julkiselle liikenteelle euroa / matkustaja



### Julkishallinnon kokonaisrahoitus julkiselle liikenteelle senttiä / henkilö-km





**Suoritteiden aikasarjat indekseinä  
1997 = 100**

**Ajoneuvo-km**

	Rautatie	Raitio- vaunu	Metro	Linja- auto	Taksi	Lento- liikenne	SL lautta	Yhteensä
1997	100,0	100,0	100,0	100,0	100,0	100,0	100,0	100,0
1999	101,6	98,5	125,2	102,1	105,2	107,8	65,0	103,9
2001	101,6	102,2	131,5	105,0	107,3	113,7	64,6	106,0
2002	104,8	101,7	145,1	111,9	107,3	105,9	64,6	108,7
2003	107,4	102,0	145,1	104,9	106,3	108,9	65,3	106,3
2004	105,4	97,8	146,4	106,0	107,5	113,8	65,3	107,0
2005	104,5	97,2	148,1	105,5	113,3	118,8	65,3	109,8
2006	102,9	95,9	146,9	104,9	120,1	118,2	66,6	112,9
2007	104,1	95,4	152,0	105,8	122,1	110,5	70,0	114,3
2008	106,6	99,4	151,7	107,1	122,8	110,9	71,6	115,4
2009	106,1	101,9	159,9	104,1	118,7	111,0	71,7	112,4
2010	105,5	100,0	159,0	105,7	117,7	111,0	71,6	112,3
2011	109,5	99,7	164,3	104,5	121,1	119,4	76,7	114,3
2012	110,6	100,5	163,5	104,0	119,7	98,1	82,0	113,3
2013	115,1	103,1	165,8	102,0	115,0	91,8	82,0	110,7
2014	105,6	101,6	166,8	99,4	112,0	90,5	82,0	107,0
2015	100,2	101,6	169,0	102,2	109,8	77,1	82,0	105,9

**Matkustajamäärät**

	Rautatie	Raitio- vaunu	Metro	Linja- auto	Taksi	Lento- liikenne	SL lautta	Yhteensä
1997	100,0	100,0	100,0	100,0	100,0	100,0	100,0	100,0
1999	106,4	103,6	117,0	102,4	105,0	108,3	117,5	104,4
2001	110,0	107,0	124,8	105,3	107,1	112,9	116,7	107,7
2002	115,4	104,7	129,8	104,6	107,1	103,7	125,0	107,9
2003	119,8	106,0	130,9	101,6	106,2	101,5	108,3	106,6
2004	120,3	105,6	131,0	99,0	107,4	108,1	116,7	105,1
2005	127,0	103,6	132,5	97,2	113,1	105,7	116,7	105,0
2006	127,6	98,4	134,2	96,5	119,7	110,4	116,7	104,9
2007	133,4	98,4	132,9	96,8	121,7	106,5	125,0	105,7
2008	139,9	100,5	136,1	100,4	122,6	105,7	125,0	109,1
2009	135,1	102,4	135,4	98,7	118,6	91,0	128,9	107,3
2010	136,4	101,7	135,0	102,9	117,4	85,7	131,5	109,9
2011	134,1	100,1	145,3	105,1	120,8	104,5	138,1	112,0
2012	136,3	106,7	147,1	106,6	119,5	103,5	135,2	113,9
2013	141,2	105,6	149,9	106,9	115,0	93,6	147,5	114,2
2014	143,8	103,5	146,9	105,8	112,1	96,8	148,5	113,1
2015	151,9	103,0	148,7	105,3	109,9	96,5	160,8	113,5

**Henkilökilometrit**

	Rautatie	Raitio- vaunu	Metro	Linja- auto	Taksi	Lento- liikenne	SL lautta	Yhteensä
1997	100,0	100,0	100,0	100,0	100,0	100,0	100,0	100,0
1999	101,1	103,7	119,7	100,2	105,0	109,8	112,1	102,5
2001	97,2	102,6	128,2	101,8	107,0	116,4	115,2	103,1
2002	98,3	100,4	133,3	106,3	107,1	107,4	124,2	104,6
2003	98,9	101,7	134,4	100,9	106,2	106,4	109,1	102,3
2004	99,3	102,3	134,5	101,4	107,4	115,4	115,2	103,7
2005	103,0	100,4	136,1	99,2	113,0	113,7	115,2	104,3
2006	104,9	94,4	137,9	102,8	119,4	118,6	118,2	107,5
2007	111,9	94,4	136,6	102,9	121,5	118,0	121,2	109,9
2008	120,0	96,4	139,8	106,4	122,5	117,5	121,2	114,2
2009	114,8	98,2	139,1	98,7	118,5	101,8	127,3	107,1
2010	119,4	97,5	138,6	104,6	117,3	96,9	130,3	110,6
2011	117,0	101,2	131,9	104,9	120,6	116,8	135,6	112,2
2012	121,6	107,8	133,5	102,7	119,3	118,6	132,7	112,9
2013	122,9	106,6	133,1	103,0	115,0	111,2	144,8	112,3
2014	115,7	104,6	130,4	100,6	112,1	114,0	145,8	108,9
2015	114,8	104,6	131,8	107,5	109,9	119,6	157,8	112,1

## Julkishallinnon suoran rahoituksen jaottelu ostoihin ja lipputukiin

## Rahoituksen lähteet yhteensä, milj. euroa

	Valtio				Kunnat				Yhteensä			
	Ostot	Lippu- tuet	Matkakust. korvaukset	Yhteensä	Ostot	Lippu- tuet	Matkakust. korvaukset	Yhteensä	Ostot	Lippu- tuet	Matkakust. korvaukset	Yhteensä
1997	71,8	5,7	68,6	146,1	111,4	6,9	156,7	275,0	183,2	12,6	225,3	421,2
1999	69,0	6,4	85,8	161,3	109,7	7,0	172,4	289,1	178,8	13,4	258,2	450,4
2001	69,2	8,0	96,1	173,3	125,2	8,8	192,2	326,2	194,4	16,8	288,3	499,5
2003	67,9	9,7	104,1	181,7	116,9	13,7	242,9	373,6	184,8	23,5	347,0	555,3
2005	72,4	11,0	105,6	189,0	114,1	14,7	269,8	398,6	186,5	25,7	375,5	587,7
2007	71,2	10,9	135,5	217,6	126,9	20,1	299,5	446,6	198,2	31,1	435,0	664,2
2009	80,6	15,0	168,8	264,4	173,5	28,4	344,9	546,7	254,0	43,4	513,7	811,2
2011	80,5	20,0	205,9	306,5	203,9	29,1	386,1	619,1	284,4	49,1	592,0	925,5
2013	80,4	19,4	226,2	326,0	230,2	38,2	412,9	681,3	310,5	57,7	639,1	1 007,3
2015	80,4	10,2	218,9	309,6	230,5	18,2	425,1	673,8	310,9	28,4	644,0	983,3

## Rahoituksen lähteet joukkoliikenteelle, milj. euroa

	Valtio				Kunnat				Yhteensä			
	Ostot	Lippu- tuet	Matkakust. korvaukset	Yhteensä	Ostot	Lippu- tuet	Matkakust. korvaukset	Yhteensä	Ostot	Lippu- tuet	Matkakust. korvaukset	Yhteensä
1997	67,3	5,7	29,2	102,2	111,4	6,9	81,0	199,3	178,7	12,6	110,2	301,5
1999	64,0	6,4	37,3	107,7	109,7	7,0	82,3	199,0	173,7	13,4	119,6	306,8
2001	64,9	8,0	42,7	115,6	125,2	8,8	86,5	220,5	190,1	16,8	129,2	336,1
2003	67,5	9,7	47,0	124,3	116,9	13,7	114,2	244,9	184,4	23,5	161,2	369,1
2005	69,0	11,0	33,3	113,3	114,1	14,7	126,7	255,5	183,1	25,7	160,1	368,9
2007	67,7	10,9	34,3	112,8	126,9	20,1	150,3	297,4	194,6	31,1	184,6	410,2
2009	76,1	15,0	41,1	132,2	173,5	28,4	168,2	370,1	249,6	43,4	209,3	502,3
2011	76,1	20,0	43,1	139,3	203,9	29,1	155,8	388,8	280,0	49,1	199,0	528,1
2013	75,8	19,4	49,0	144,2	230,2	38,2	150,8	419,2	306,0	57,7	199,7	563,4
2015	75,9	10,2	45,1	131,2	230,5	18,2	145,8	394,5	306,3	28,4	190,9	525,7

## Rahoituksen lähteet tilausliikenteelle, milj. euroa

	Valtio				Kunnat				Yhteensä			
	Ostot	Lippu- tuet	Matkakust. korvaukset	Yhteensä	Ostot	Lippu- tuet	Matkakust. korvaukset	Yhteensä	Ostot	Lippu- tuet	Matkakust. korvaukset	Yhteensä
1997	4,6	-	39,4	43,9	-	-	75,7	75,7	4,6	-	115,1	119,6
1999	5,0	-	48,5	53,5	-	-	90,1	90,1	5,0	-	138,6	143,7
2001	4,3	-	53,4	57,7	-	-	105,8	105,8	4,3	-	159,1	163,4
2003	0,4	-	57,1	57,5	-	-	128,7	128,7	0,4	-	185,8	186,2
2005	3,4	-	72,3	75,7	-	-	143,1	143,1	3,4	-	215,4	218,8
2007	3,6	-	101,2	104,8	-	-	149,2	149,2	3,6	-	250,4	254,0
2009	4,5	-	127,7	132,2	-	-	176,6	176,6	4,5	-	304,3	308,8
2011	4,4	-	162,8	167,2	-	-	230,3	230,3	4,4	-	393,1	397,5
2013	4,6	-	177,2	181,8	-	-	262,1	262,1	4,6	-	439,3	443,9
2015	4,6	-	173,8	178,4	-	-	279,3	279,3	4,6	-	453,1	457,7

# Muutokset suoritetilaston liikennetyyppijakaumassa

## 1) Liikennetyypit suoritetilastossa vuosina 1997–2014

### **Suurten kaupunkien liikenne**

- Helsingin seudun liikenne -kuntayhtymä (HSL): Espoo, Helsinki, Kauniainen, Kerava, Kirkkonummi, Sipoo ja Vantaa
- Tampere
- Turku

### **Muu kaupunkiliikenne**

(Lupaviranomaiskaupungit (Asetus luvanvaraisesta henkilöliikenteestä tiellä 15.7.1994/666))  
Hyvinkää, Hämeenlinna, Imatra, Joensuu, Jyväskylä, Kajaani, Kemi, Kokkola, Kotka, Kouvola, Kuopio, Lahti, Lappeenranta, Mikkeli, Oulu, Pori, Rauma, Riihimäki, Rovaniemi, Savonlinna, Seinäjoki, Vaasa ja Varkaus

### **Muu joukkoliikenne**

Muut Manner-Suomen kunnat kuin edellä mainitut (kunkin vuoden kuntajaotuksella).

## 2) Liikennetyypit suoritetilastossa vuonna 2015

Ensin mainitaan joukkoliikenteen toimivaltainen viranomainen ja sen jälkeen toimivalta-alue.

### **Suurten kaupunkiseutujen liikenne**

- Helsingin seudun liikenne -kuntayhtymä (HSL): Espoo, Helsinki, Kauniainen, Kerava, Kirkkonummi, Sipoo ja Vantaa
- Oulu: Ii, Kempele, Liminka, Lumijoki, Muhos, Oulu ja Tyrnävä
- Tampere: Kangasala, Lempäälä, Nokia, Orivesi, Pirkkala, Tampere, Vesilahti ja Ylöjärvi
- Turku: Kaarina, Lieto, Naantali, Raisio, Rusko ja Turku

### **Keskisuurten kaupunkiseutujen liikenne**

- Hämeenlinna: Hattula, Hämeenlinna ja Janakkala
- Joensuu: Joensuu, Kontiolahti ja Liperi
- Jyväskylä: Jyväskylä, Laukaa ja Muurame
- Kotka: Hamina, Kotka ja Pyhtää
- Kouvola: Kouvola
- Kuopio: Kuopio ja Siilinjärvi
- Lahti: Asikkala, Hartola, Heinola, Hollola, Hämeenkoski, Kärkölä, Lahti, Nastola, Orimattila, Padasjoki ja Sysmä
- Lappeenranta: Lappeenranta
- Pori: Harjavalta, Kokemäki, Nakkila, Pori ja Ulvila
- Vaasa: Vaasa

### **Muu joukkoliikenne**

Muut Manner-Suomen kunnat kuin edellä mainitut.

Vaikka termi on sama kuin vuosien 1997–2014 luokituksessa, aluejako on eri.

Hyvinkää, Imatra, Kajaani, Kokkola, Mikkeli, Rauma, Riihimäki, Salo, Savonlinna, Seinäjoki ja Rovaniemi ovat kunnallisia toimivaltaisia viranomaisia. Meri-Lappi on seudullinen joukkoliikenneviranomainen Kemin, Keminmaan, Simon, Tervolan ja Tornion muodostamalla alueella. Edellä mainitut kunnat muodostavat pienten kaupunkiseutujen liikenteen. Muissa kunnissa joukkoliikenteen toimivaltaisena viranomaisena toimii ELY-keskus.

**Kaukoliikenteessä** toimivaltaisena viranomaisena on liikenne- ja viestintäministeriö.

## Joukkoliikenteen järjestämistavan muuttuminen 1.7.2014

Joukkoliikennelaki (869/2009) ja EU:n palvelusopimusasetus (1370/2007) tulivat voimaan vuoden 2009 lopussa. Joukkoliikennelaissa otettiin käyttöön kymmenen vuoden pituinen siirtymäaika, jonka kuluessa siirrytään vaiheittain uuden lain mukaisiin liikenteen järjestämistapoihin. Vanhan henkilöliikennelain mukaiset linjaliikenneluvat muutettiin ns. siirtymäajan liikennöintisopimuksiksi ja ne umpeutuvat asteittain vuosien 2014 ja 2019 välillä. EU:n palvelusopimusasetuksessa määritellään, miten julkinen valta voi joukkoliikennepalveluiden määrän ja laadun turvaamiseksi puuttua markkinoihin. Vuodesta 2014 alkanut muutos on vaikuttanut myös julkisen liikenteen suoritetilaston liikennetyyppijakaumaan.

Joukkoliikennelain mukaan toimivaltaiset viranomaiset vastaavat joukkoliikenteen järjestämisestä. Toimivaltaisia viranomaisia ovat yhdeksän elinkeino-, liikenne- ja ympäristökeskusta (ELY-keskukset) sekä 26 kunnallista viranomaista. Toimivaltaisista viranomaisista suuria kaupunkiseutuja ovat Helsingin seudun liikenne -kuntayhtymä, Oulun kaupunki, Tampereen kaupunki ja Turun kaupunki. Keskisuuria kaupunkiseutuja ovat Hämeenlinna, Joensuu, Jyväskylä, Kotka, Kouvola, Kuopio, Lahti, Lappeenranta, Pori ja Vaasa.

Toimivaltaiset viranomaiset määrittelevät alueensa joukkoliikenteen palvelutason sekä ratkaisevat, miten liikennepalvelut järjestetään. Liikennepalvelut voidaan järjestää joko markkinaehtoisesti tai EU:n palvelusopimusasetuksen mukaisesti kilpailuttamalla.

Liikenne on kilpailutettava hankintalainsäädännön ja joukkoliikennelainsäädännön mukaisesti, jos riittävä palvelutaso ei synny markkinaehtoisesti ja liikennepalveluihin käytetään julkista tukea. Toimivaltaiset viranomaiset tekevät itsenäisesti päätökset siitä, mitä lippu- ja maksujärjestelmää alueen joukkoliikenteessä käytetään sekä päättävät lippujen hinnoista.

Markkinaehtoisesti toimiva liikenne vaatii joukkoliikenne- tai reittiliikenneluvan, jonka toimivaltaiset viranomaiset myöntävät.



ISSN-L 1798-811X  
ISSN 1798-8128  
ISBN 978-952-317-433-7  
[www.liikennevirasto.fi](http://www.liikennevirasto.fi)

Liik  
enne  
vira  
sto

