

Fiksusti töihin Raumalla

Henkilöstön työmatkaliikenteen kehittämishanke 2022



Sisältö

1	Fiksusti töihin	2
2	Suunnitteluprosessi	3
3	Olosuhteet ja nykyinen liikenne.....	4
4	Toimenpidesuosituksset.....	8
4.1	Olosuhteet	9
4.2	Työnteon käytännöt.....	9
4.3	Sähköautojen lataus.....	10
4.4	Viestintä.....	10
5	Suunnitelman toteutus	11
	Liite: Työmatkakyselyn tulokset.....	12

Lisätietoja

Riikka Pajuoja, Rauman kaupunki

Ville Voltti, Mobinet Oy

1 Fiksusti töihin

Työpaikan olosuhteet ja käytännöt kannustavat työntekijöitä viisaisiin liikkumisvalintoihin

Työpaikkojen liikkumisen ohjaus on toimintaa, jossa työntekijöitä kannustetaan tekemään ilmastoviisaita liikkumisvalintoja. Tavoitteena on lisätä kävelyn, pyöräilyn ja joukkoliikenteen suosiota, tukea henkilöstön hyvinvointia sekä vähentää työmatkaliikenteen hiilidioksidipäästöjä.

Rauman kaupunkistrategian arvopohjaiset toimintatavat ohjaavat koko organisaatiota. Tämä tarkoittaa muun muassa vastuuta ympäristöstä ja kestäviä ja vastuullisia toimintatapoja. Fiksusti töihin -hanke vastaa monella tasolla kaupungin tavoitteisiin.

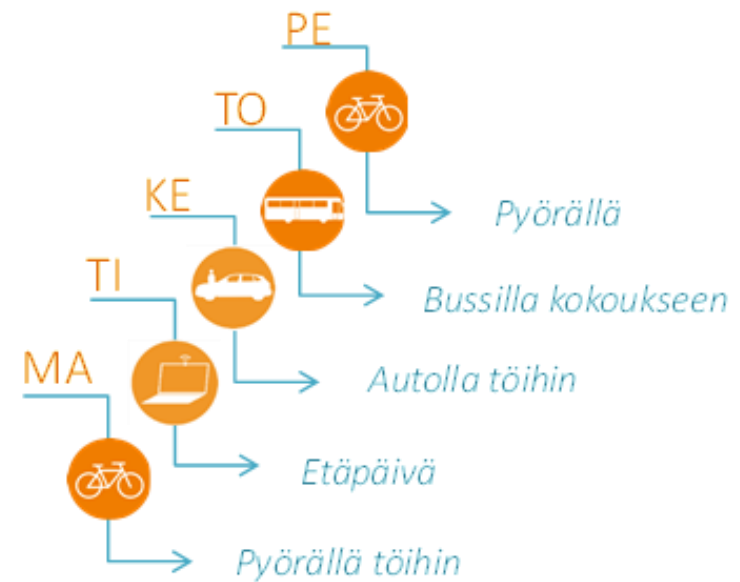
Fiksusti töihin Raumalla -hankkeessa selvitettiin henkilöstön liikkumistottumuksia ja -tarpeita työmatkakyselyllä, koottiin ideoita vuorovaikuttaisesti henkilöstön kanssa ja suunniteltiin Rauman kaupungin olosuhteiden ja käytäntöjen kehittämistä yhteistyössä henkilöstön ja asiantuntijoiden kanssa.

Hanke toteutettiin Rauman kaupungin teknisen toimialan johdolla ja yhteistyössä konsernipalveluiden kanssa. Hankkeen vastuuhenkilönä toimi suunnittelupäällikkö Riikka Pajuoja. Hankkeen ohjausryhmään kuuluivat lisäksi henkilöstöohjauksen, liikuntapalveluiden ja viestintäpalveluiden

edustajat sekä Satu Pasanen Traficomien edustajana. Konsulttina työssä toimi Mobinet Oy, jossa työn projektipäällikkönä toimi Ville Voltti.

Hanke on saanut liikkumisen ohjauksen valtionavustusta.

Tilanteet muuttuvat – valinnat vaihtuvat



2 Suunnitteluprosessi

Työmatkakysely

Työmatkaliikkumisen nykytila kartoitettiin toukokuussa henkilöstökyselyllä, jolla selvitettiin muun muassa työmatkojen kulkutapajakauma ja CO₂-päästöt sekä henkilöstön tarpeet ja arvostukset. Työmatkakyselystä saatiin myös kehittämisehdotuksia ja sitä hyödynnettiin työpajan osallistujien rekrytoinnissa. Rauman koko henkilökunnalle suunnattuun työmatkakyselyyn saatiin 862 vastausta ja vastausaktiivisuus oli 28 prosenttia.

Toimenpiteiden ideointi henkilöstön työpajassa

Fiksua liikkumista edistäviä toimenpiteitä ja käytäntöjä ideointiin henkilöstön työpajassa, joka järjestettiin pitkän korona-ajan jälkeen vuorovaikutteisena läsnätilaisuutena valtuustosalissa 11 hengen voimin. Erityisesti pyöräpysäköinnin kehittäminen, työsuohdepyöräetu ja kannustaminen ympäristöystävälliseen liikkumiseen saivat työpajan päätteeksi järjestetyssä äänestyksessä paljon kannatusta ilmaisevia syitä.

Suunnitelman laatiminen poikkihallinnollisessa asiantuntijatyöryhmässä

Rauman henkilöstön liikkumissuunnitelma laadittiin poikkihallinnollisena asiantuntijatyönä. Työpajatyöskentelyyn osallistui 12 henkilön monipuolinen työryhmä Rauman kaupungin asiantuntijoita ja päättäjiä.

Ensimmäisessä työpajassa lähtökohtana olivat työmatkaliikenteen nykytilanne sekä työmatkakyselystä ja henkilöstön työpajasta saadut toimenpideehdotukset. Toimenpideehdotuksia konkretisoitiin ja niistä karsittiin alustava toimenpideluettelo jatkokehitykseen.

Toisessa työpajassa käsiteltiin toimenpiteiden vaikutuksia, toteuttamiskelpoisuutta ja vastuutahoja sekä toimenpiteiden toteuttamisen edellyttämää päätöksentekoprosessia. Työpajan jälkeen yksittäisiä toimenpiteitä tarkasteltiin vielä toimenpiteiden vastuutahojen kanssa.

Viimeistely suunnitelma esiteltiin hankkeen ohjausryhmälle, joka hyväksyi viimeistellyn suunnitelman päätöksentekijöille esiteltäväksi.



3 Olosuhteet ja nykyinen liikenne

Työmatkakyselystä tietoa suunnittelun pohjaksi

Rauman työmatkakyselyn analyysi on rajattu vuonna 2023 aloittavaan kaupunkiorganisaatioon ilman sosiaali- ja terveystoimialaa, jolloin vastaajia on yhteensä 435. Tutkimuksella selvitettiin yhden arkiviikon 2.–6.5.2022 työmatkat sekä yleisellä tasolla liikkumiseen liittyviä kysymyksiä ja henkilöstön näkemyksiä. Kysely tuotti määrällistä tietoa nykytilanteesta ja päästöistä, mutta myös kehitysideoita ja monipuolisia mielipiteitä. Tulokset on laajennettu sukupuolen ja toimialan mukaan kuvaamaan koko henkilöstöä. Työmatkakyselyn tulokset kokonaisuudessaan ovat raportin liitteenä.

Henkilöstön työmatkat ovat lyhyitä

Työmatkojen keskipituus on 10 kilometriä ja mediaani vain 4 kilometriä, joten kaupungin henkilöstön työmatkat ovat lyhyitä. Henkilöstöstä 93 prosentilla on taloudessa auto ja 94 prosentilla on käyttökelpoinen polkupyörä, mutta joukkoliikennelippu on vain 3 prosentilla.

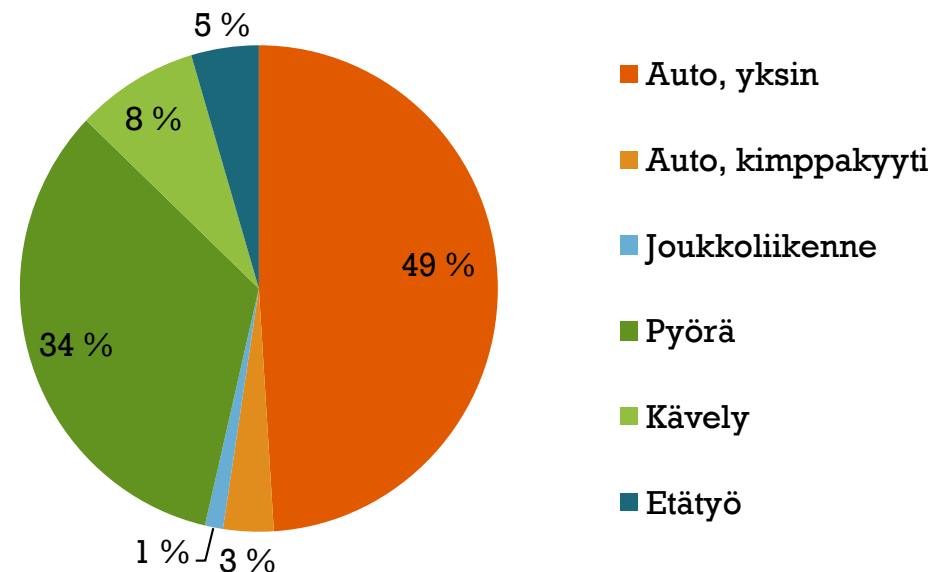
Puolet kestävästi ja puolet autolla

Puolet työmatkoista kuljettiin autolla ja toinen puoli kestävillä kulkutavoilla. Pyörällä tehtiin yli kolmasosa matkoista. Kävely ja kimppakyydit täydensivät kattausta, mutta joukkoliikenteen osuus oli hyvin pieni.

Etätyötä tehtiin tutkimusviikolla vain vähän, halua olisi enempään

Etätyö korvasi vain 5 % työmatkoista. Etätyötä tehtiin lähinnä konsernipalveluiden ja teknisellä toimialalla, joilla etätyön osuus oli 10 %, mikä

Työmatkojen kulkutapajakauma



N=435 / N=1997

Rauma, Mobinet Oy 2022

sekin on varsin vähän koronapandemian jälkeisenä aikana. Sivistystoimialalla etätyön osuus oli vain 3 prosenttia työmatkoista.

Vaikka etätyötä on tehty suhteellisen vähän, se on kuitenkin jo nykyisellään vähentänyt työmatkaliikenteen hiilidioksidipäästöjä 13 %.

Etätyö on mahdollista niille henkilöille, joille se on työn kannalta perusteltua. Konsernipalveluiden ja teknisellä toimialalla etätyötä teki tutkimusviikolla noin kolmannes henkilöstöstä, mutta etätöitä tekisi jopa puolet, jos niitä voisi tehdä oman harkinnan mukaan. Oletettavasti työnantajan ja työntekijöiden näkemyksissä etätyön mahdollisuudesta tai tarkoituksenmukaisuudesta on eroja.

Etätyöpäiviä voi nykyisellään olla enintään 12 pv/kk. Tutkimusviikolla konsernipalveluissa ja teknisellä toimialalla 52 prosenttia etätyötä tekevästä työskenteli etänä 7–12 pv/kk ja loput 1–6 pv/kk. Noin 14 prosenttia haluaisi tehdä etätöitä enemmän kuin sallitut 12 pv/kk.

Sivistystoimialalla etätyötä teki noin 15 prosenttia henkilöstöstä, mutta jopa 45 prosenttia haluaisi tehdä. Tutkimusviikolla etätöitä tehtiin tyypillisesti 1–2 pv/kk, eikä halukkuuttakaan ole kuin tyypillisesti 1–6 päivään kuukaudessa.

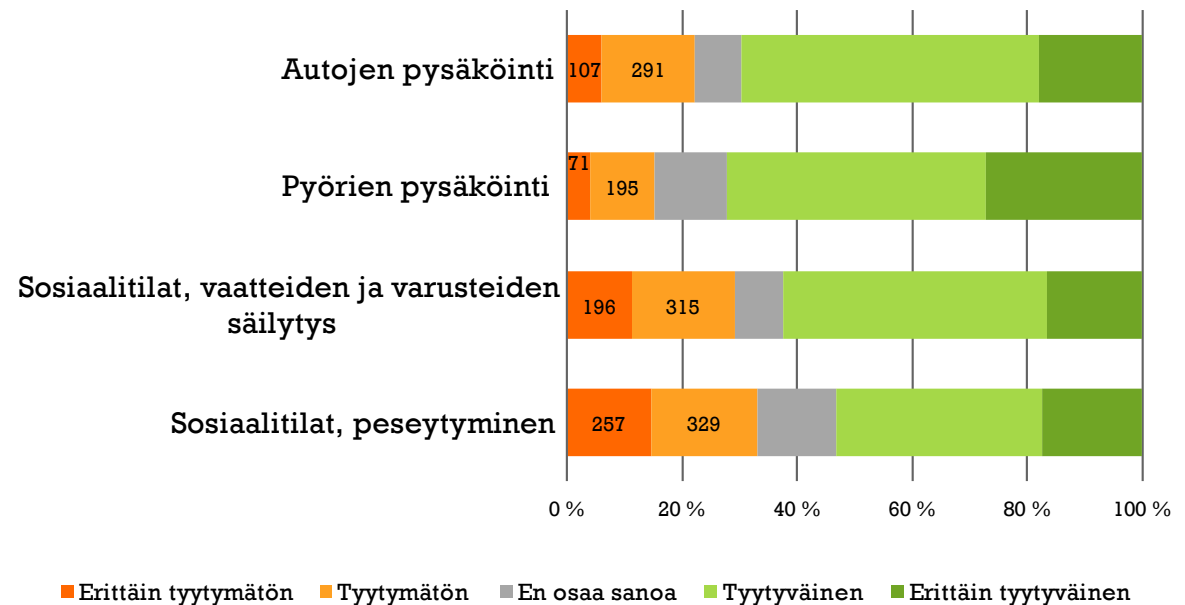
Kiinteistöjen olosuhteet vaikuttavat työmatkaliikkumiseen

Kyselyn mukaan moni työntekijä on tyytymätön työpaikkansa liikkumisolosuhteisiin: autojen tai pyörien pysäköintiin, peseytymismahdollisuuk-

siin ja säilytysratkaisuihin. Tyytyväisiäkin on paljon, mutta tilanne on hyvin erilainen eri toimipisteissä ja myös ihmisten tarpeet vaihtelevat.

Pyöräpysäköinnin osalta palautteessa korostuu puutteellinen säänsuoja ja varkausturvallisuus.

Tyytyväisyys työpaikan kiinteistön olosuhteisiin



N=419, kuvaajan luvut kuvaavat kokonaishenkilömäärää

Rauma, Mobinet Oy 2022

Kaupungintalo ja pääkirjasto nousevat esiin ongelmakohteina.

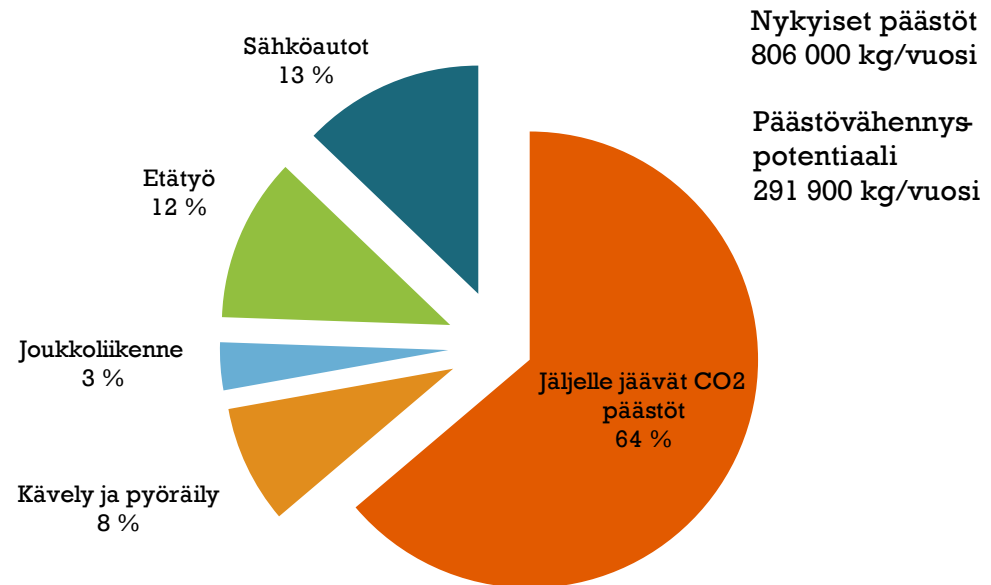
Henkilöstötilojen osalta tyytymättömyyttä esiintyy erityisesti silloin, kun työmatkaliikunnan jälkeen tarvitsee peseytyä tai kuivattaa märät vaatteet. Ongelmakohteiksi koettiin ainakin kaupungintalo ja eräät koulut. Ongelman taustalla vaikuttaa se, että lakisääteiset vaatimukset henkilöstötiloille on määritelty vain työtehtävien näkökulmasta. Vasta uusimmissa alan ohjeissa on suositeltu myös työmatkaliikunnan tarpeiden huomioon ottamista.

Autojen osalta tyytymättömyyden synnä on usein, ettei pysäköintipaikkoja koeta olevan riittävästi saatavilla. Toisaalta kyselyvastausten perusteella on arvioitu, että jopa 300 autopaikkaa voisi vapautua, jos henkilöstö kulkisi enemmän kävellen, pyörällä ja joukkoliikenteellä ja tekisi enemmän etätöitä.

Työmatkojen päästöistä voidaan vähentää yli kolmannes

Rauman kaupungin henkilöstön työmatkaliikenteen päästöt ovat 806 000 kgCO₂ vuodessa tai henkilöä kohti laskettuna 423 kgCO₂/hlö vuodessa. Päästöt syntyvät käytännössä kokonaan henkilöautoliikenteestä.

Päästövähennyspotentiaali kodin ja työpaikan välisillä matkoilla 36%



N=435 / N=1997

Rauma, Mobinet Oy 2022

Päästövähennyspotentiaalia arvioitiin perustuen tutkimusviikon matkoihin ja henkilökunnan omiin näkemyksiin siitä, miten oma työmatka olisi mahdollista tehdä, ja kuinka paljon etätöitä voisi ja haluaisi tehdä. Kyselyn mukaan jopa 80 % työntekijöistä kokee voivansa tulla töihin myös jollain muulla kulkutavalla kuin autolla.

Päästövähennyspotentiaalia ei pysty saavuttamaan millään yksittäisellä keinolla, vaan potentiaali muodostuu eri ihmisille ja erilaisiin tilanteisiin sopivista vaihtoehdoista. Nekin, joille henkilöauto on välttämätön, voivat vähentää päästöjä valitsemalla vähäpäästöisen auton. Sähköautojen päästövähennyspotentiaali on arvioitu henkilöstön sähköauton hankkimisaikeiden perusteella.

Työtehtäviin liittyy matkustamista noin kolmanneksella henkilöstöstä

Henkilöstöstä 10 % matkustaa työasioissa päivittäin tai lähes päivittäin ja lisäksi 21 % vähintään kerran kuukaudessa. Yleisin kulkutapa työasioissa on auto, joko oma tai työnantajan, mutta työasiointimatkoja tehdään myös pyörällä ja kävellen.

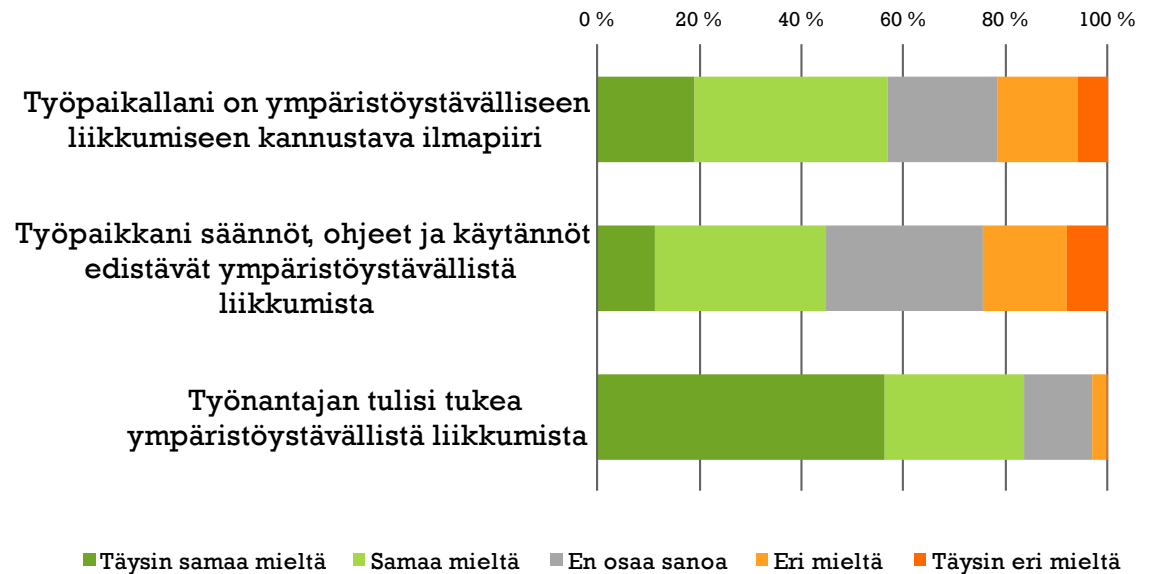
Henkilöstö haluaa työnantajalta tukea ympäristöystävälliseen liikkumiseen

Kestävää liikkumista edistävillä työnantajan toimilla on henkilöstön vahva tuki.

Työpaikalla on ympäristöystävälliseen liikkumiseen kannustava ilmapiiri, joskin tästä eri mieltä oleviakin oli viidennes henkilöstöstä. Myöskään työpaikan ohjeisiin ja käytäntöihin ei olla ympäristönäkökulmasta täysin tyytyväisiä.

Henkilöstö on lähes yksimielisesti sitä mieltä, että työnantajan tulisi tukea ympäristöystävällistä liikkumista.

Oletko samaa vai eri mieltä seuraavien väittämien kanssa?



N=427

Rauma, Mobinet Oy 2022

4 Toimenpidesuosituksset

Fiksua liikkumista edistetään kehittämällä työpaikan olosuhteita ja käytäntöjä

Suunnitelmaan on koottu suositukset toimenpiteiksi, joilla mahdollistetaan fiksu liikkuminen työmatkoilla ja kannustetaan siihen. Suunnitelma sisältää sekä uudenlaisia toimintatapoja että konkreettisia parannuksia olosuhteisiin. Suunnitelman kokonaisuutta tuetaan aktiivisella viestinnällä.

Suunnitelmaan ja toimenpiteiden toteutukseen liittyvä päätöksenteko tapahtuu erikseen asianmukaisilla päätöksentekotasolla ja tarvittaessa tarkemman valmistelun pohjalta.

Liikkumissuunnitelman toimenpidesuosituksset	Vastuutaho
Olosuhteet	
Pyöräpysäköinnin parantaminen	Tilapalvelut
Henkilöstötilojen kehittäminen	Tilapalvelut
Työnteon käytännöt	
Yhteiskäyttöiset pyörät työasiointiin	Katutoimi
Kaupungin ajoneuvokalusto vähäpäästöiseksi	Katutoimi
Sähköautojen lataus	
Latauspaikkojen rakentaminen	Tilapalvelut
Latauksen hinnoitteluperiaatteet	Tilapalvelut
Viestintä	
Hyvinvointikampanja	Henkilöstöohjaus
Mahdollisuuksien esiin tuonti viestinnässä	Viestintä
Seuranta	
Suunnitelman toteutumisen seuranta	Aluepalvelut

4.1 Olosuhteet

Pyöräpysäköinnin parantaminen

Kaupungintalolle ja pääkirjastolle suositellaan toteutettavaksi säältä suojattu ja turvallinen pyöräpysäköinti. Ehdotuksena on, että tilapalvelut suunnittelee runkolukittavien pyörätelien ja katosten toteutuksen keväällä 2023.

Pyöräpysäköinnin parantamistarpeet kaupungin muissa toimipisteissä ehdotetaan kartoitettavan työmatkakyselyn pohjalta ja vuorovaikutuksessa tilojen käyttäjien kanssa keväällä 2023.

Ehdotuksena on, että tilapalvelut ohjelmoisi tarvittavat pyöräpysäköinnin parannukset 1–3 vuoden aikajaksolle ja esittäisi tätä vastaavan rahoitustarpeen talousarviovalmisteluun syksyllä 2023. Talousarvioon suositellaan varattavaksi vuosittain 2024–2026 erillinen käyttötalouden määräraha pyöräpysäköinnin parantamiseen kaupungin toimitiloissa.

Henkilöstötilojen kehittäminen

Kaikissa uudis- ja saneerauskohteissa sekä olemassa olevien tilojen kartoituksissa suositellaan huomioitavan lakisääteisten vaatimusten lisäksi RT-ohjekortin 103140 Henkilöstötilat työmatkaliikuntaa koskevat suunnittelu- ja mi-

toitusohjeet. Työmatkaliikunnan tulisi olla mahdollista myös pidemmällä matkoilla ja säästä riippumatta ympäri vuoden.

Suosituksena on, että kaupungintalon henkilöstötilojen käyttöä ja käytettävyyttä pyritään kehittämään keväällä 2023 pienin toimenpitein ja yhteistyössä erilaisten käyttäjäryhmien kanssa.

Kaupungin muista toimipisteistä voidaan valita työmatkakyselyn ja asiantuntija-arvion pohjalta noin 15 tärkeintä kohdetta, joissa kartoitetaan henkilöstötilojen tilanne ja tarvittavat ratkaisut työmatkaliikunnan mahdollistamiseksi. Kartointus ja parannustoimenpiteiden ohjelmointi suositellaan tehtäväksi keväällä 2024 siten, että rahoitustarve voidaan esittää talousarviovalmisteluun syksyllä 2024.

4.2 Työnteon käytännöt

Yhteiskäyttöiset pyörät työasiointiin

Työmatkakyselyn perusteella työaikana käytettäville pyörille on kysyntää ja asiassa on tehty aloitteitakin tuloksetta.

Yhteiskäyttöisten pyörien käyttöönoton tueksi suositellaan laadittavaksi kaupunkitasoinen linjaus ja ohjeistus, jonka mukaisesti yksiköt voivat hankkia pyöriä työntekijöidensä käyttöön. Ohjeistuksessa huomioitaisiin yksiköiden väli-

nen ja kaupungin laajuinen yhteistyö sekä sähköpyörien ja kuormapyörien hankkiminen työkäyttöön.

Mikäli yksiköissä on riittävästi kysyntää, katu toimi perustaisi sisäisen leasingjärjestelmän, jonka kautta yksiköiden on helppo hankkia ja ylläpitää yhteiskäyttöisiä pyöriä.

Sisäinen leasingjärjestelmä toimisi siten, että pyöriä hankintaan hallintokunnan pyynnöstä kerran vuodessa. Pyörille lasketaan hallintokunnalta perittävä kuukausimaksu, jolla hankintahinta kuoletetaan sovitussa ajassa. Pyörien kilpailutukseen olisi hyvä sisältyä huoltosopimus, jonka kustannuksista vastaa hallintokunta. Vastaava järjestelmä on jo käytössä henkilöautojen osalta.

Kaupungin ajoneuvokalusto vähäpäästöiseksi

EU-direktiivi velvoittaa kuntia vähä- ja nollapäästöisiin ajoneuvohankintoihin. Kaupungin hankkimista henkilöautoista ja kevyistä hyötyajoneuvoista vähintään 35 % on oltava hiilidioksidipäästöiltään enintään 50 grammaa. Vuodesta 2026 alkaen ympäristöystävälliseksi ja energiatehokkaaksi hyväksytään vain autot, joiden hiilidioksidipäästöt ovat nolla grammaa.

4.3 Sähköautojen lataus

Latauspisteiden rakentaminen

Laki sähköautojen latauspisteistä velvoittaa rakentamaan latauspisteitä julkisiin rakennuksiin, joissa on yli 20 pysäköintipaikkaa. Velvoitteiden täyttämiseksi vanhoihin kiinteistöihin toteutetaan sähköautojen latauspaikkoja noin viiteen kohteeseen vuosittain keskittyen yli 20 pysäköintipaikkaa käsittäviin kiinteistöihin. Uudisrakennus- ja peruskorjaushankkeissa sähköautojen latauspaikat rakennetaan aina.

Tieto tulevista latausmahdollisuuksista vaikuttaa sähköautojen hankkimisaikeisiin ja -mahdollisuuksiin. Tilapalvelut laatii priorisoidun suunnitelman latauspisteiden toteuttamiskohteista tavoitteena noin 10 kohteen toteutus vuosittain. Suunnitelmaa ylläpidetään ja julkaitaan noin 3–5 vuoden aikajaksolla siten, että henkilöstöllä on ennakkoon tieto tulevasta sähköautojen latausmahdollisuudesta omassa toimipisteessään.

Latauksen hinnoitteluperiaatteet

Varsinaiset Type 2 -pistokkeella varustetut latauspaikat ovat pääsääntöisesti julkisia, jolloin ne ovat sekä henkilöstön että yleisön käytettävissä samoin ehdoin. Lataus hinnoitellaan käytetyn energian ja latausverkoston ylläpitokustannusten perusteella. Latauspaikat ovat tavallisiin pysäköintipaikkoihin verrattavaa kaupungin perusinfrastruktuuria, jonka investointikustannusta ei pyritä kattamaan käyttäjiltä perittävillä maksuilla.

Lähinnä hybridautoja on mahdollista ladata schuko-pistokkeella varustetuilla niin sanotuilla lämpötolppapaikoilla silloin, kun kiinteistön sähköjärjestelmä on todettu tarkoitukseen sopivaksi. Näissä kohteissa käytettyä energiaa ei yleensä mitata, jolloin hinnoittelu joudutaan perustamaan arvioon.

Ns. hybridilatauksen hinnoittelun ohjeellisena perusteena on 5000 km/v ajosuorite, mikä vastaa noin 25 kilometrin ladattua toimintasädettyä työpäivää kohti. Energiakriisiä edeltäneillä sähköhinnoinnilla tämä peruste johtaisi aikaisempaa oleellisesti pienempään maksuun, mutta sähköhinnan voimakas nousu taas vaikuttaa hintaa nostavasti. Tilapalvelut määrittelee hybridilatauksen euromääräisen hinnan vuosittain.

4.4 Viestintä

Hyvinvointikampanja

Ehdotuksena on, että henkilöstöohjaus yhteistyössä esimerkiksi liikuntapalveluiden ja työterveyshuollon kanssa toteuttaa hyvinvointikampanjan, jossa työmatkaliikunta on osa henkilökohtaisen hyvinvoinnin kokonaisuutta.

Mahdollisuuksien nosto viestinnässä

Henkilöstöviestinnässä painopisteenä on mahdollisuuksien esiin nostaminen liikkumissuunnitelman toimenpiteiden toteutumisen yhteydessä.

Fiksusti töihin Raumalla -hankkeen tuloksista tiedotetaan, kun suunnitelma on valmistunut ja etenee päätöksentekoon. Varsinaisia toimenpiteitä koskeva sisäinen tiedottaminen aikataulutetaan yhteistyössä toimenpidesuosittelun vastuutahojen kanssa.

Henkilöstöviestinnässä huomioidaan jatkossa myös liikenneturvallisuustyöryhmän vuosikellossa esiintyvät työmatkoihin liittyvät kampanjat, kuten autoton päivä sekä henkilöstöohjauksen hyvinvointikampanja.

5 Suunnitelman toteutus

Päätöksenteko

Aluepalvelut esittelee suunnitelman teknisen toimialan johtoryhmälle sekä kaupungin johtoryhmälle. Suunnitelma esitellään tämän jälkeen yt-toimikunnalle, josta se menee tiedoksi kaupunginhallitukselle.

Yksittäisten toimenpiteiden toteutuksesta ja rahoituksesta päätetään erikseen asianmukaisella päätöksentekotasolla ja tarvittaessa tarkemman valmistelun pohjalta.

Toimenpiteiden toteutuksesta vastaavat tahot on esitetty toimenpidetaulukossa. Aluepalvelut vastaa suunnitelman kokonaisuudesta.

Vaikutusten seuranta

Aluepalvelut seuraa suunnitelmassa esitettyjen toimenpiteiden toteutumista vuosittain.

Toimenpiteiden vaikutuksia seurataan laadullisen palautteen avulla sekä seuraavilla määrällisillä mittareilla:

- Työmatkaliikenteen hiilidioksidipäästöt
- Kävelen, pyörällä tai joukkoliikenteellä tehtyjen matkojen kulkutapaosuus
- Kävelyyn ja pyöräilyyn käytetty aika työmatkoilla

Määrällisten mittarien seuranta voidaan tehdä henkilöstökyselyn avulla 2–3 vuoden välein.

Liite: Työmatkakyselyn tulokset

Miten kuljemme töihin?



Rauma henkilöstökyselyn tulokset

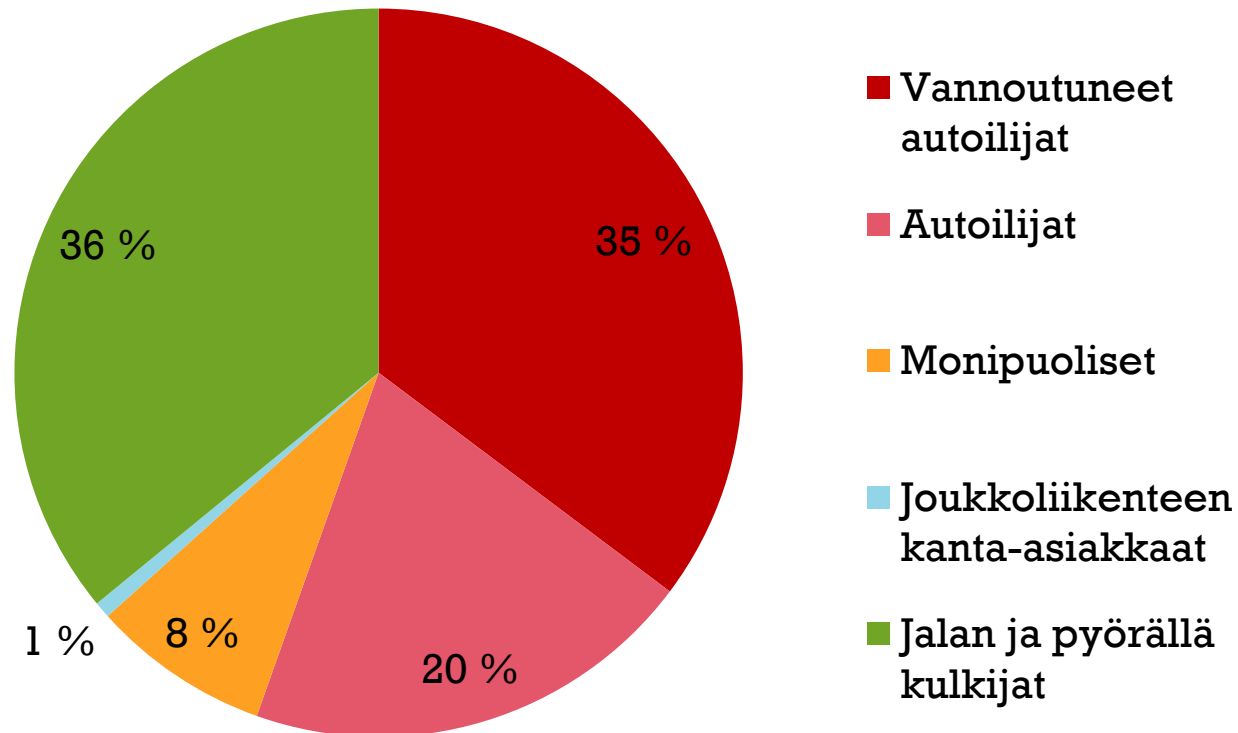
Rauma 14.9.2022

Tutkimuksen perustiedot

- Työmatkakysely henkilöstölle, tutkimusviikko 2.-6.5.2022
- Vastausaktiivisuus 28 %
 - 862 vastaajaa, jotka tekivät tutkimusviikolla 3626 työmatkaa
- Tähän analyysiin rajattu tuleva kaupunkiorganisaatio ilman sosiaali- ja terveystoimialaa
 - 435 vastaajaa, jotka tekivät tutkimusviikolla 1997 työmatkaa
 - Konsernipalvelut sekä ruoka- ja puhtauspalvelut vastausaktiivisuus 24 %
 - Sivistystoimiala vastausaktiivisuus 22 %
 - Tekninen toimiala vastausaktiivisuus 36 %
- Tulokset laajennettu sukupuolen ja toimialan mukaan kuvaamaan koko henkilöstöä
 - Kuvaajien luvut ovat arvioituja henkilömääriä (ei vastausmääriä)

ERILAISIA LIIKKUJIA

Henkilöstön liikkumistottumukset



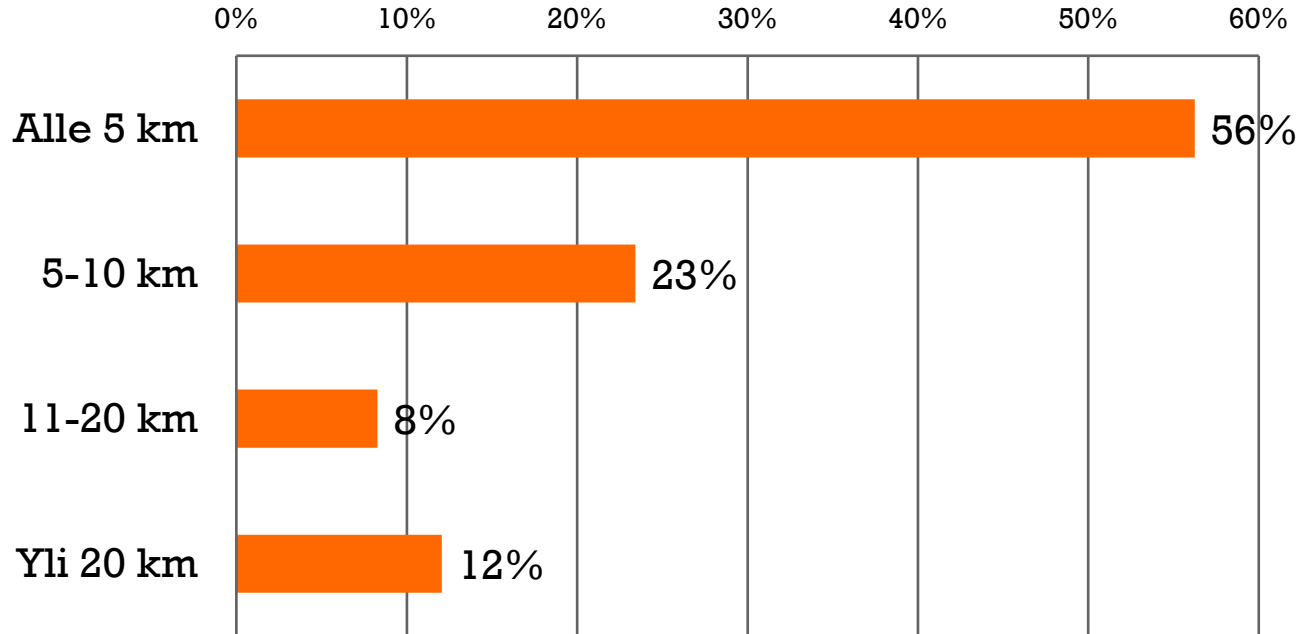
N=433

Rauma, Mobinet Oy 2022

Ryhmittely kuvaa henkilöstön liikkumista yleisesti sekä töissä että vapaa-ajalla.

TYÖMATKAT

Työmatkan keskipituus 10,2 km, mediaani 4,0 km



N=435

Rauma, Mobinet Oy 2022

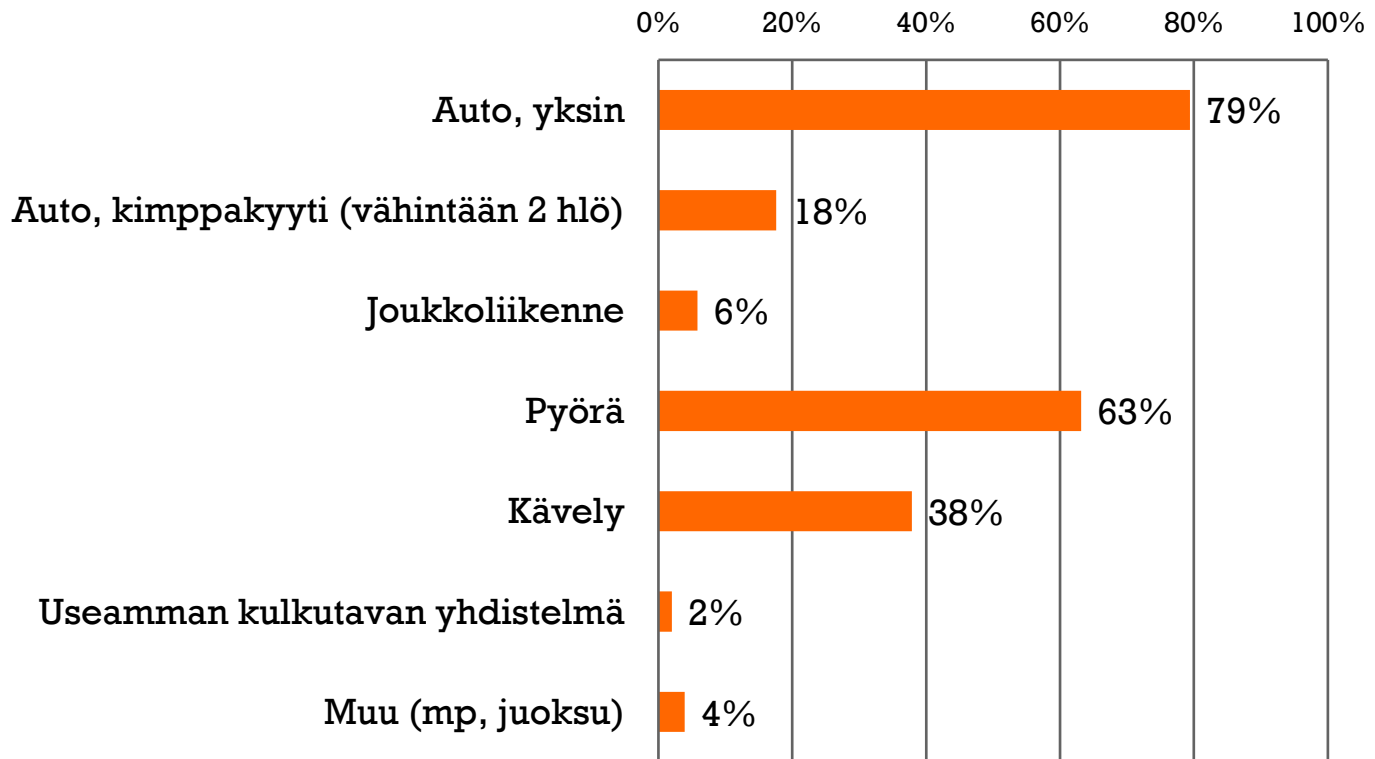
Liikkumisvälineet

Autollisia talouksia	93 %
Käyttökelpoinen polkupyörä	94 %
Joukkoliikennelippu	3 %

Asuinpaikka

Rauman kaupunki	83 %
Eura, Eurajoki, Säkylä	4 %
Muu	10 %

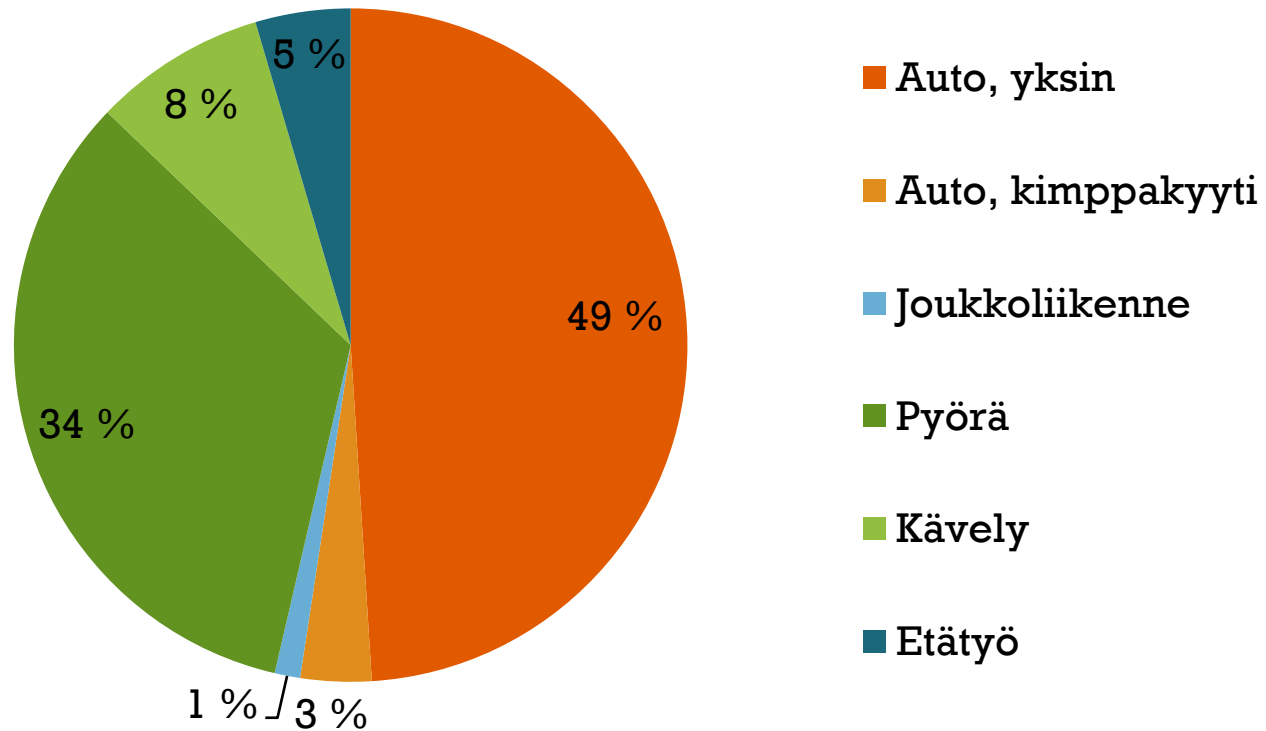
Mitä kulkutapoja käytät kodin ja työpaikan välisillä matkoilla vähintään silloin tällöin?



N=435

Rauma, Mobinet Oy 2022

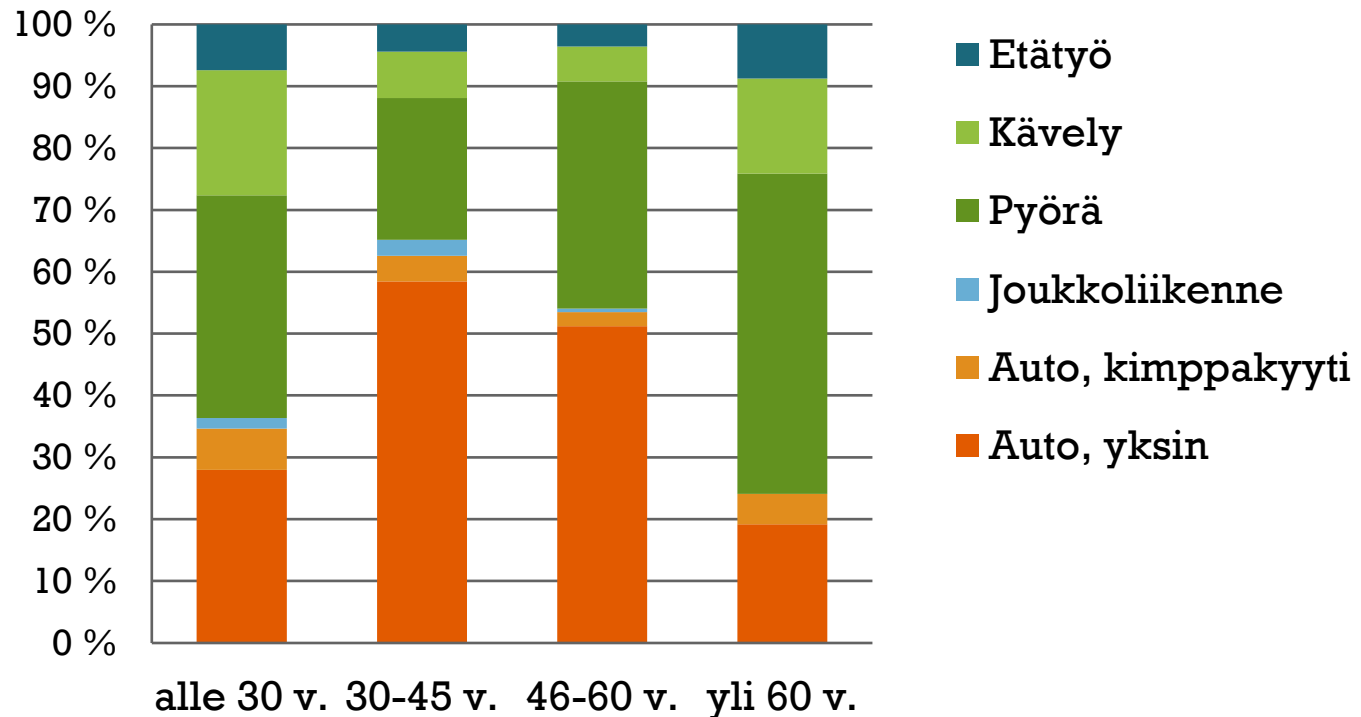
Työmatkojen kulikutapajakauma



N=435 / N=1997

Rauma, Mobinet Oy 2022

Työmatkojen kulkutapajakauma ikäryhmittäin

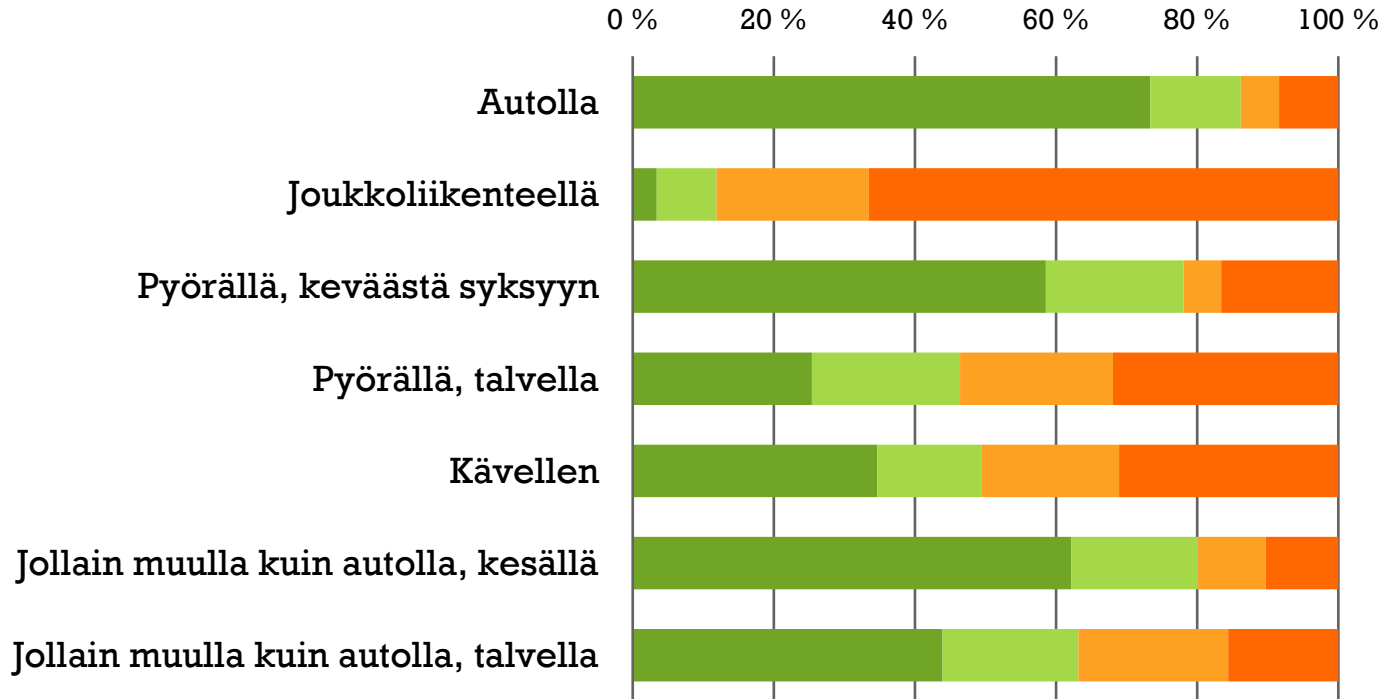


N=435 / N=1997

Rauma, Mobinet Oy 2022

TYÖMATKOJEN MAHDOLLISUUDET

Kuinka hyvin voisit tehdä kodin ja työpaikan väliset matkat eri kulkutavoilla?

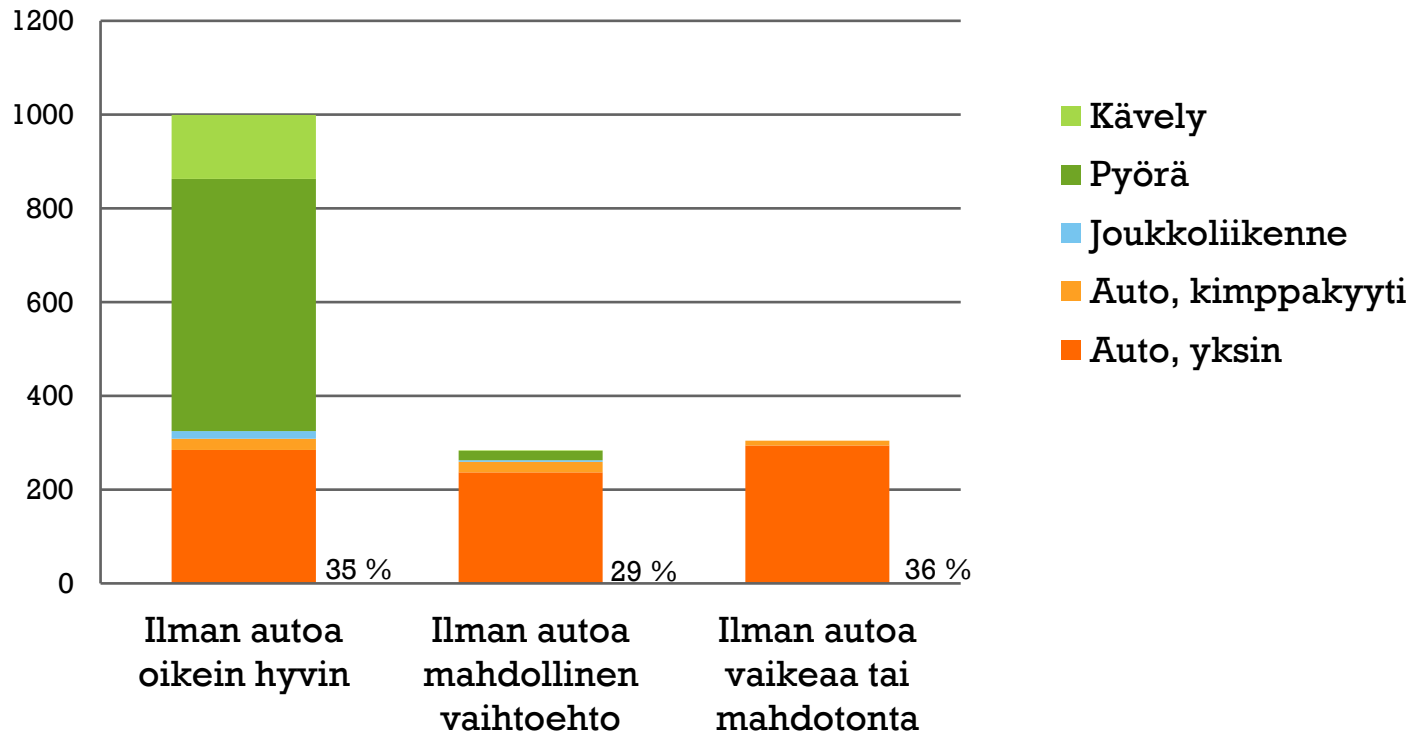


■ Oikein hyvin ■ Mahdollinen vaihtoehto ■ Vain, jos ei ole muuta vaihtoehtoa ■ Käytännössä mahdotonta

N=435

Rauma, Mobinet Oy 2022

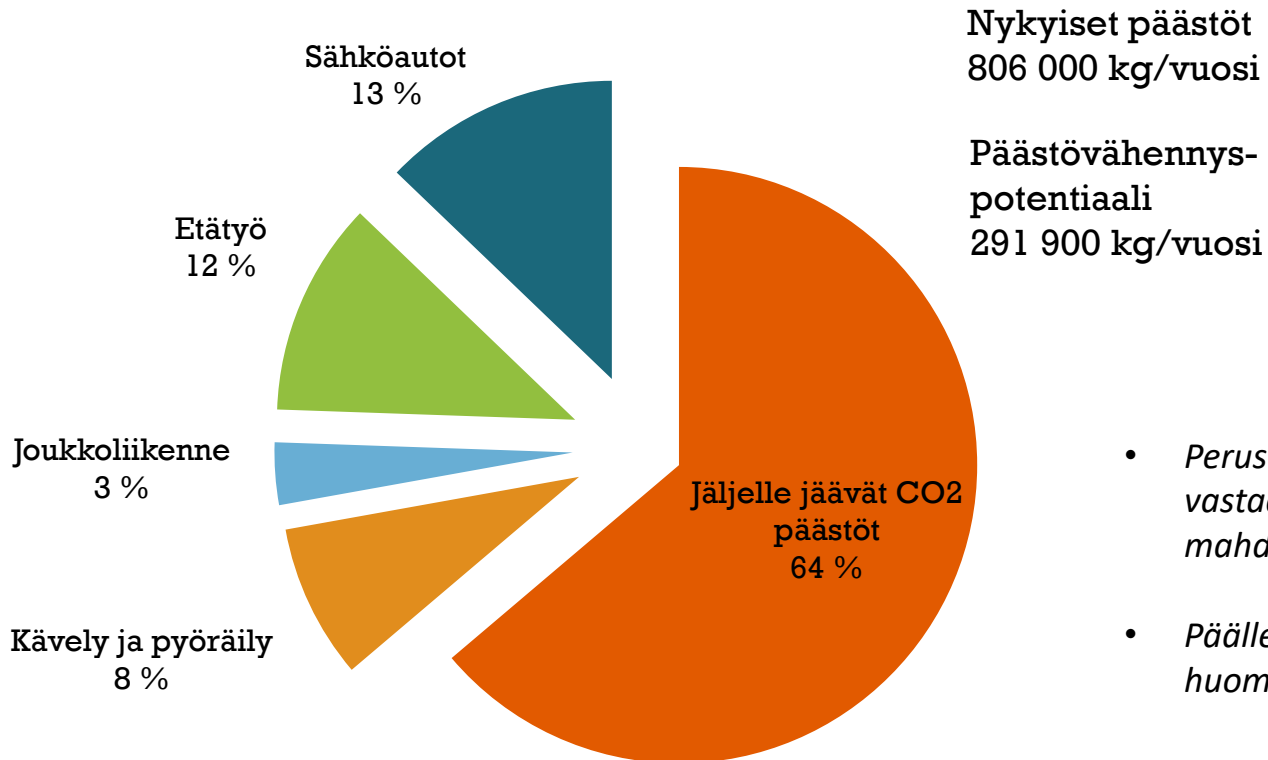
Työmatkojen määrä kulkutavoittain ja valinnanmahdollisuuksien mukaan



N=435 / N=1997

Rauma, Mobinet Oy 2022

Päästövähennyspotentiaali kodin ja työpaikan välisillä matkoilla 36%

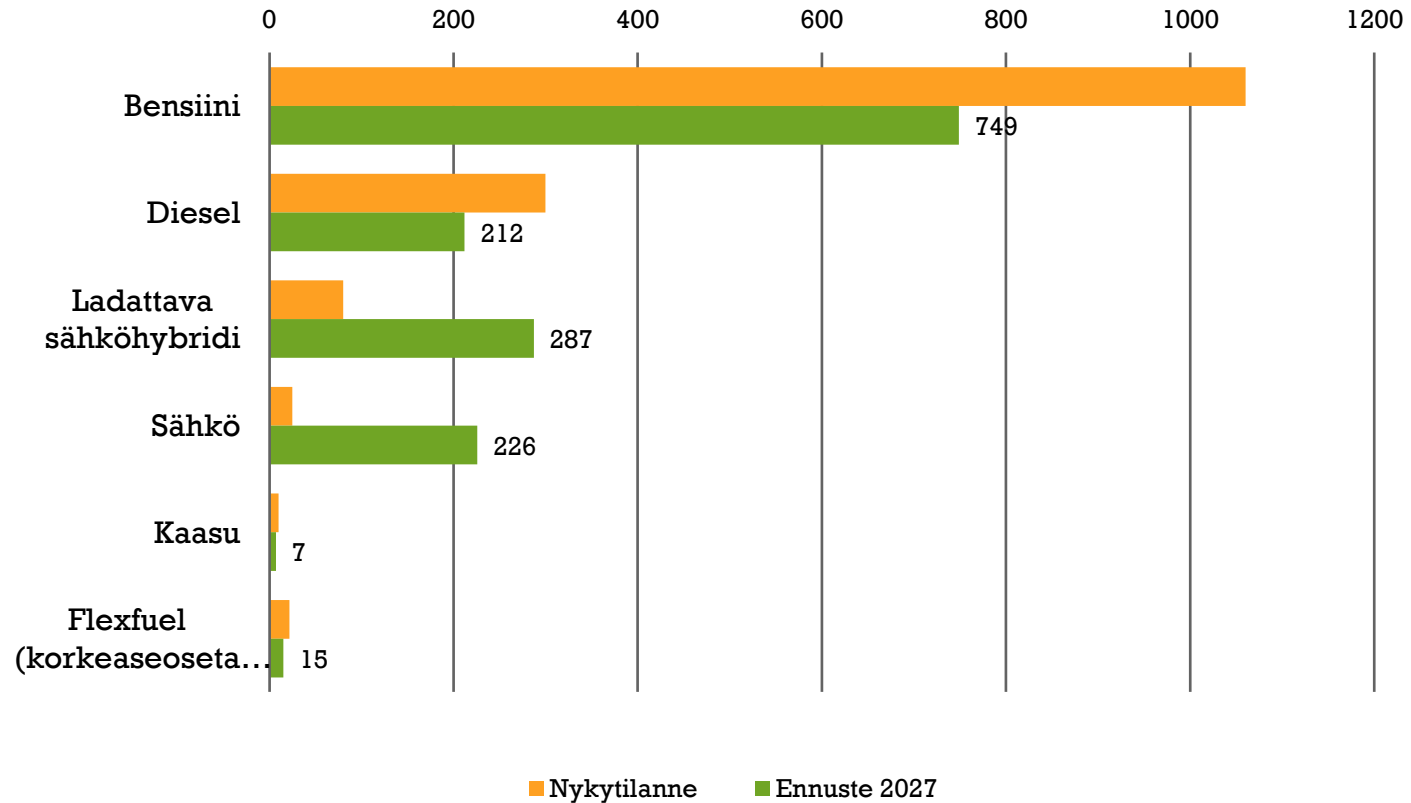


- Perustuu siihen, mitä vastaajat pitävät itse mahdollisena
- Päällekkäisyydet huomioitu.

N=435 / N=1997

Rauma, Mobinet Oy 2022

Mikä on autosi käyttövoima?

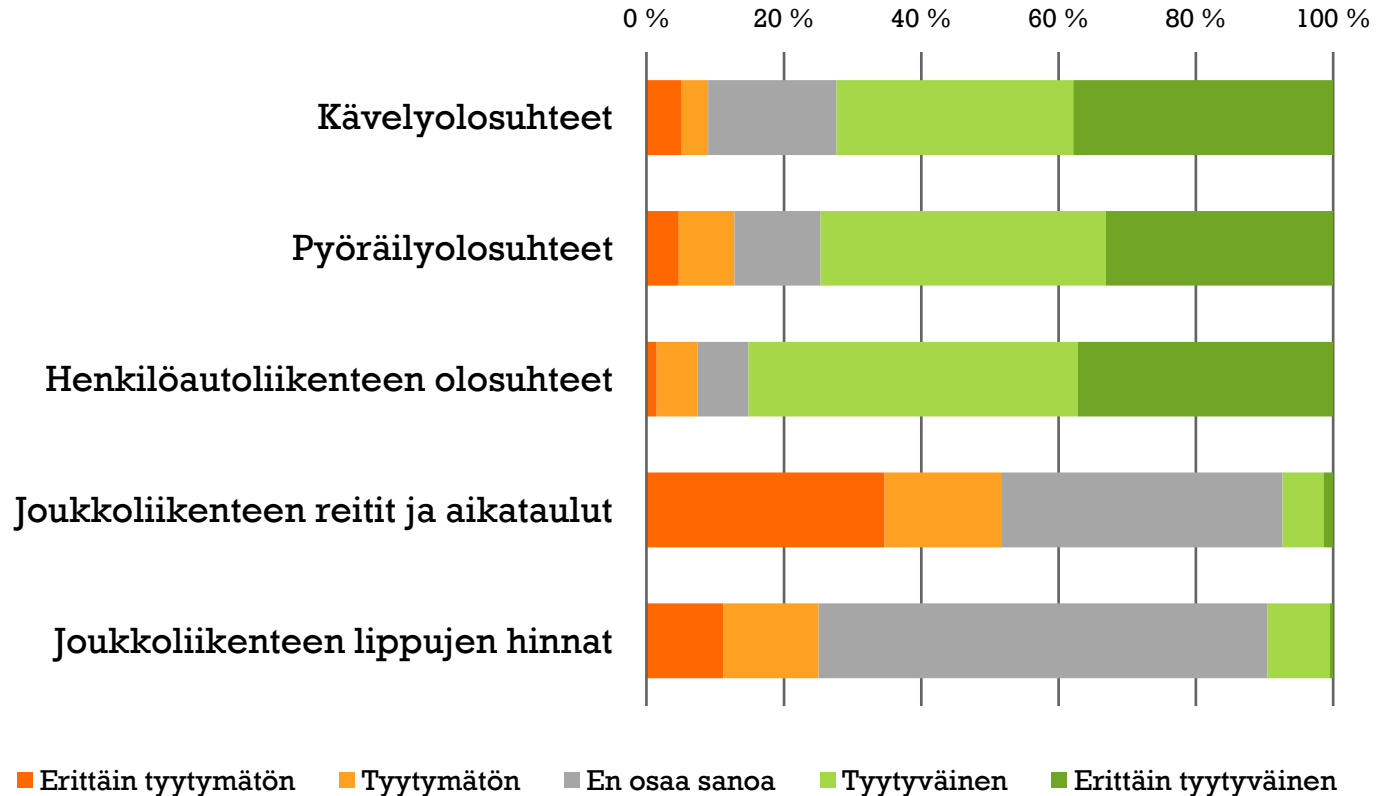


N=435

Rauma, Mobinet Oy 2022

TYÖMATKOJEN OLOSUHTEET

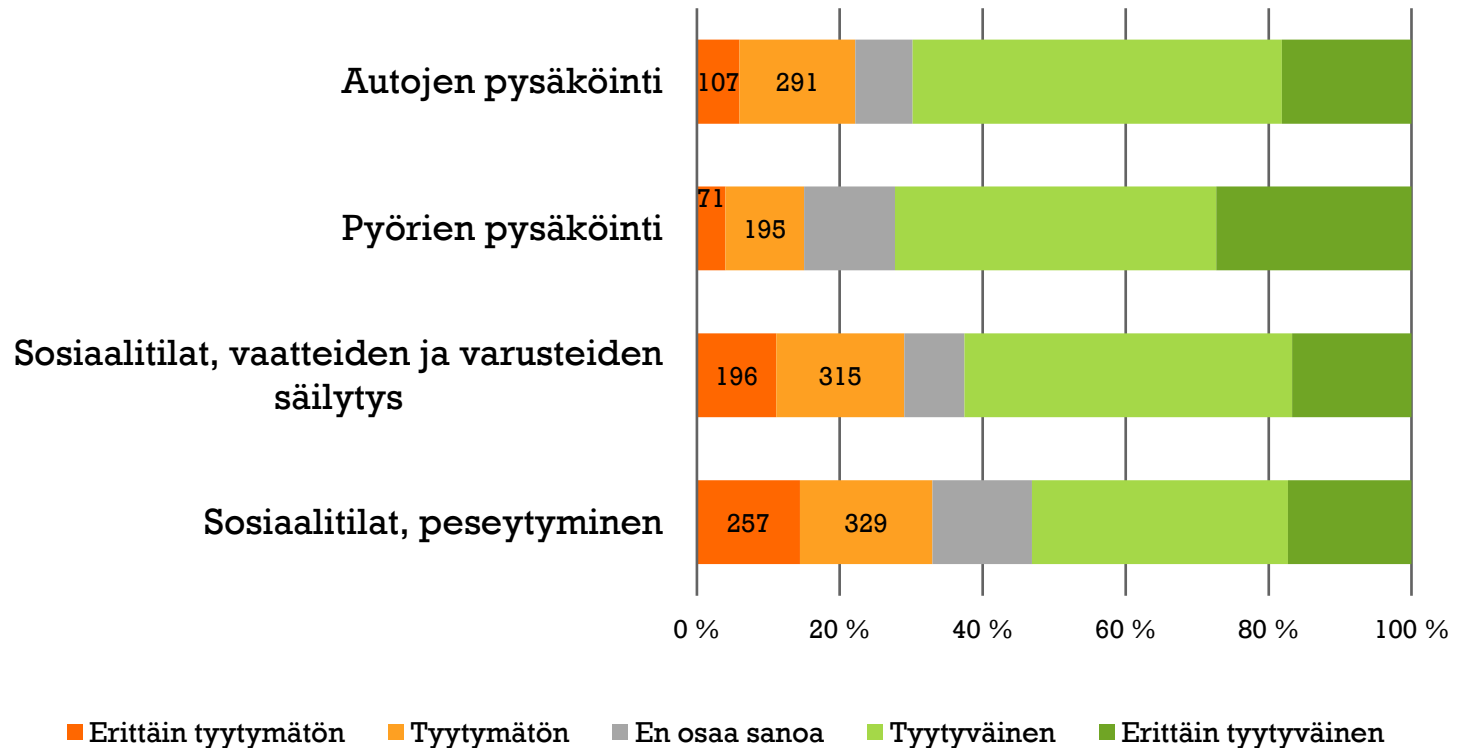
Tyytyväisyys liikenneolosuhteisiin kodin ja työpaikan välillä



N=435

Rauma, Mobinet Oy 2022

Tyytyväisyys työpaikan kiinteistön olosuhteisiin



N=419, kuvaajan luvut kuvaavat kokonaishenkilömäärää

Rauma, Mobinet Oy 2022

Sosiaaliloja peseytymiseen tai vaatteiden säilytykseen ei ole olemassa.

Suihku on läpinäkyvällä suihkuseinällä erotettu osa sosiaalitilaa, eli kaikki näkevät suihkuttelijan, samoin suihkuttelija näkyy koulun käytävälle, kun sosiaalitilan ovi avataan.

Ei hikeä saa pyyhittyä pois rätillä/käsipaperilla vessassa!

Sosiaalitilat todella pienet. Pitäisi olla mahdollisuus kuivattaa vaatteet sadesäällä(jos kulkee muuten kuin autolla). Suihku varastotilana tällä hetkellä.

Pukuhuoneessa lukittuja kaappeja ei riitä kaikille työntekijöille.

Konkreettinen ehdotus on, että rakennetaan lisätilaa sellaiseksi, miten arkkitehti aikoinaan sen piirsi, ennen kuin kaupunginjohto päätti, ettei kunnan sosiaaliloja tarvita!!!

Eniten sosiaaliloihin tyytymättömiä vastaajia	
Kaupungintalo	31
Raumanmeren koulu	7
Pohjoiskehän koulu	7
Uudenlahden päiväkot	4
Nanun koulu	4

Pyöräkatokset kaupungintalon pihalle. Näitä on ikuisuus pyydetty, mutta toiveeseen ei ole vastattu.

Pyöräteline on sään armoilla, kun taas autoille on katos, pyörätelineelle olisi kyllä tilaa.

Lukittu tila polkupyörille, mielusti myös "lämmin" tila. Kaupungintalon parkkihalli, ovien lukitus kokopäiväksi ja vain kulkuluvan omaavat tiloihin esimerkiksi.

Työpaikkani pyörätelineisiin ei voi runkolukita polkupyörää, joten kalliimpi pyörä on altis varkauksille.

Pari pyörätelinettä kaupungintalon pihassa on lähinnä vitsi.

Tarpeen olisivat kunnolliset telineet, joihin pyörät saisi lukittua kiinni. Tällä hetkellä käytän tarkoitukseen valotolppaa.

Eniten pyöräpysäköintiin tyytymättömiä vastaajia	
Kaupungintalo	16
Pääkirjasto	10
Pohjoiskehän koulu	4

AUTOJEN PYSÄKÖINTI

Kaupungintalolle
latauspaikkoja sähkö- ja
hybridiautoille

Päivällä kun palaa
toimistolle ei paikkoja ole.
Esittäisin että kadunvarsilla
saisi pysäköidä kaupungin
pysäköintitunnuksella
tietyissä paikoissa.

Lähitalon asukkaat säilyttävät
koulun parkkitilaksi tehdyllä
kentällä mm. veneitä ja
peräkärryjä.

Auto pitää jättää tien varteen ja aamulla
paikat ovat varattuna. Paikkaa pitää
etsiä joskus jopa 5-10 min.

Vähemmän parkkipaikkoja,
niin useampi tulisi muutoin
kuin omalla autolla.

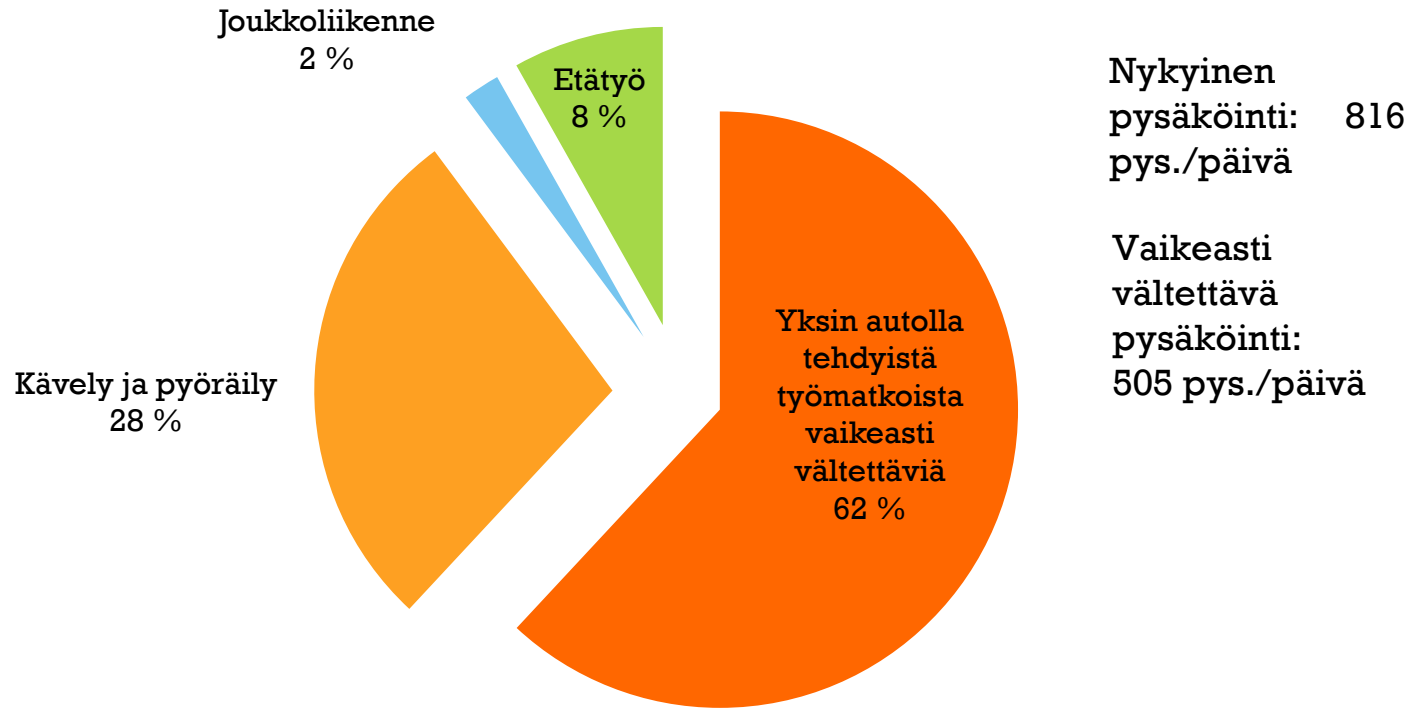
Lämmitystolppia
talveksi kaipailen

Enemmän
parkkitilaa

Henkilökunnan parkkialue
on erittäin pieni. Asia on
ratkaistu niin, että
erillisellä parkkiluvalla saa
parkkeerata
asiakaspäiväkoitukseksi.

Eniten pysäköintiin tyytymättömiä vastaajia	
Kaupungintalo	17
Pohjoiskehän koulu	4
Polarin päiväkot	4

Pysäköinnin vähentämisen potentiaali



N=435 / N=1997

Rauma, Mobinet Oy 2022

ETÄTYÖ

Etätyön vaikutus työmatkojen päästöihin

Yhteensä 17 000 etätyöpäivää
vuodessa.

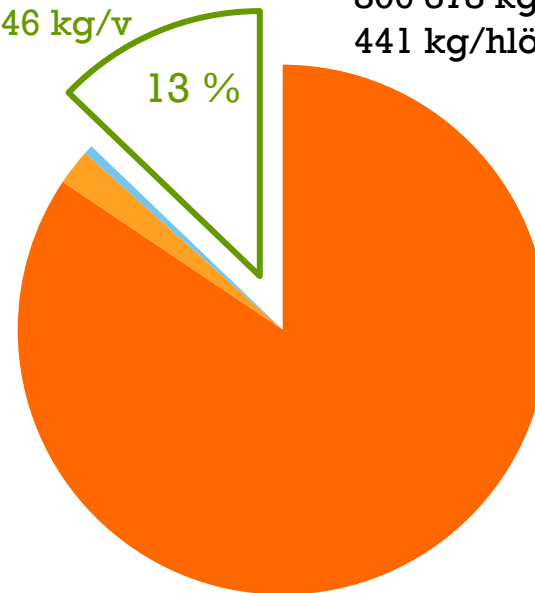
Keskimäärin työntekijä
teki 0,21 etäpäivää
tutkimusviikolla.

11 % henkilökunnasta
teki etätöitä.

Etätyötä tehneiden
työmatkan keskipituus
26,0 km.

Etätyön
päästövähennys
118 746 kg/v

Työmatkojen
päästöt
806 378 kg/v
441 kg/hlö/v

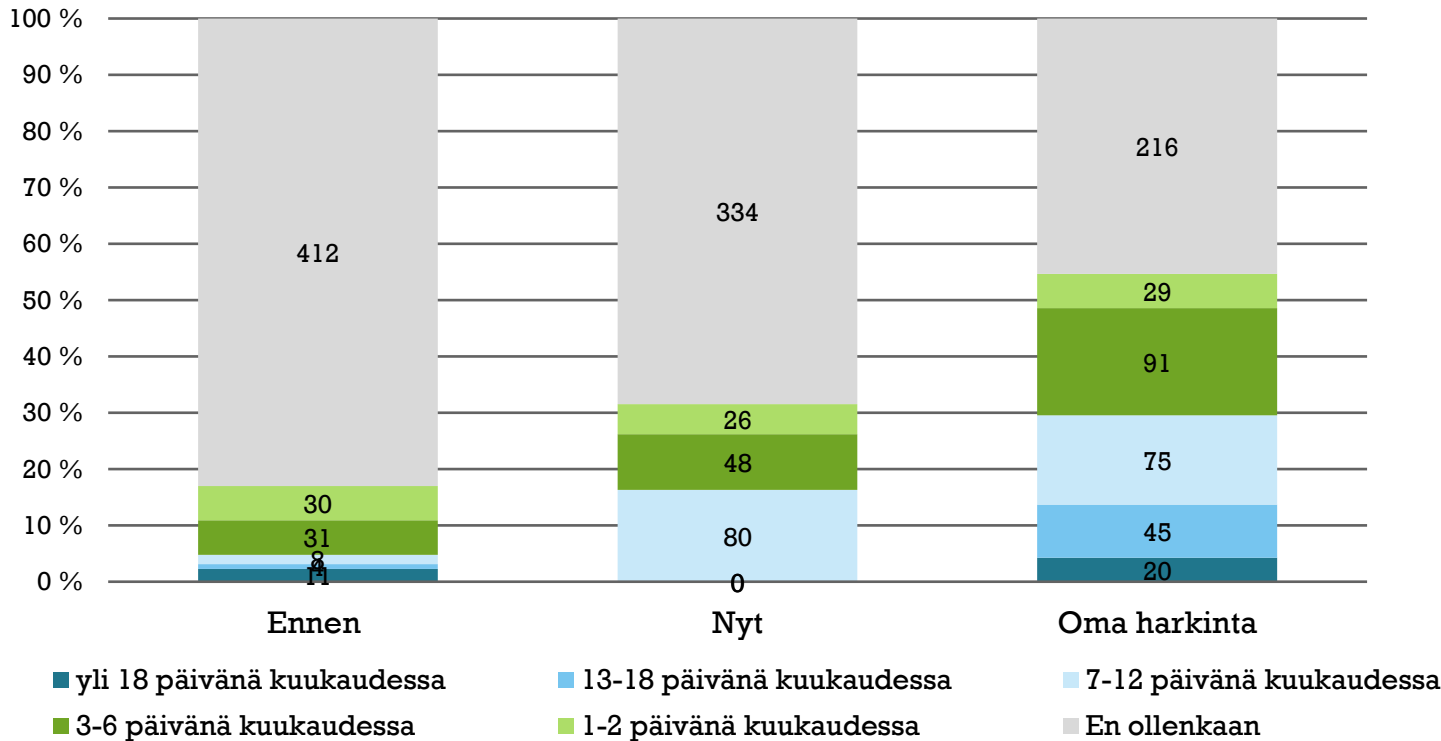


■ Auto, yksin ■ Auto, kimpakyyti ■ Joukkoliikenne ■ Etätyön päästövähennys

N=435 / N=1997

Rauma, Mobinet Oy 2022

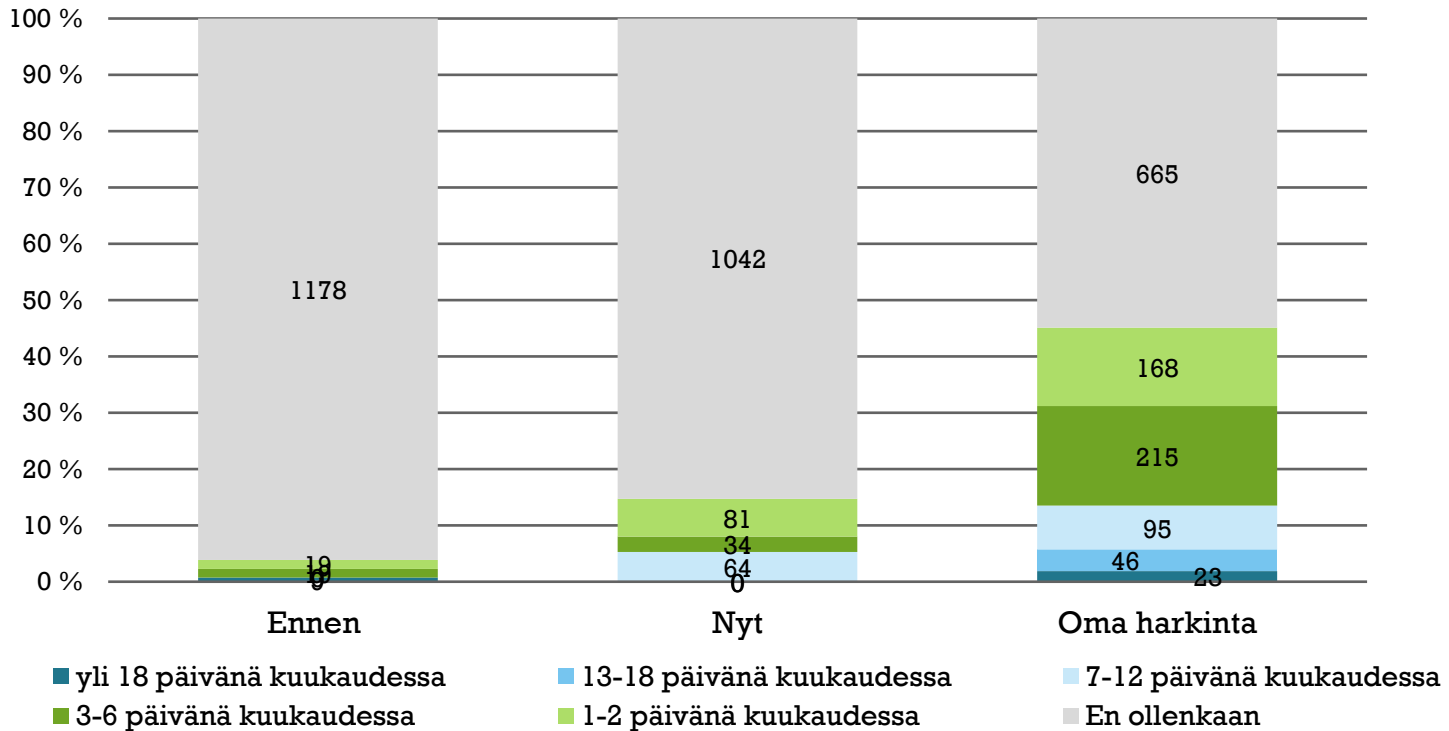
Kuinka monena päivänä viikossa teki/tekisi etätöitä? (Konserni ja tekninen)



N=146

Rauma, Mobinet Oy 2022

Kuinka monena päivänä viikossa teki/tekisi etätöitä? (Sivistys)

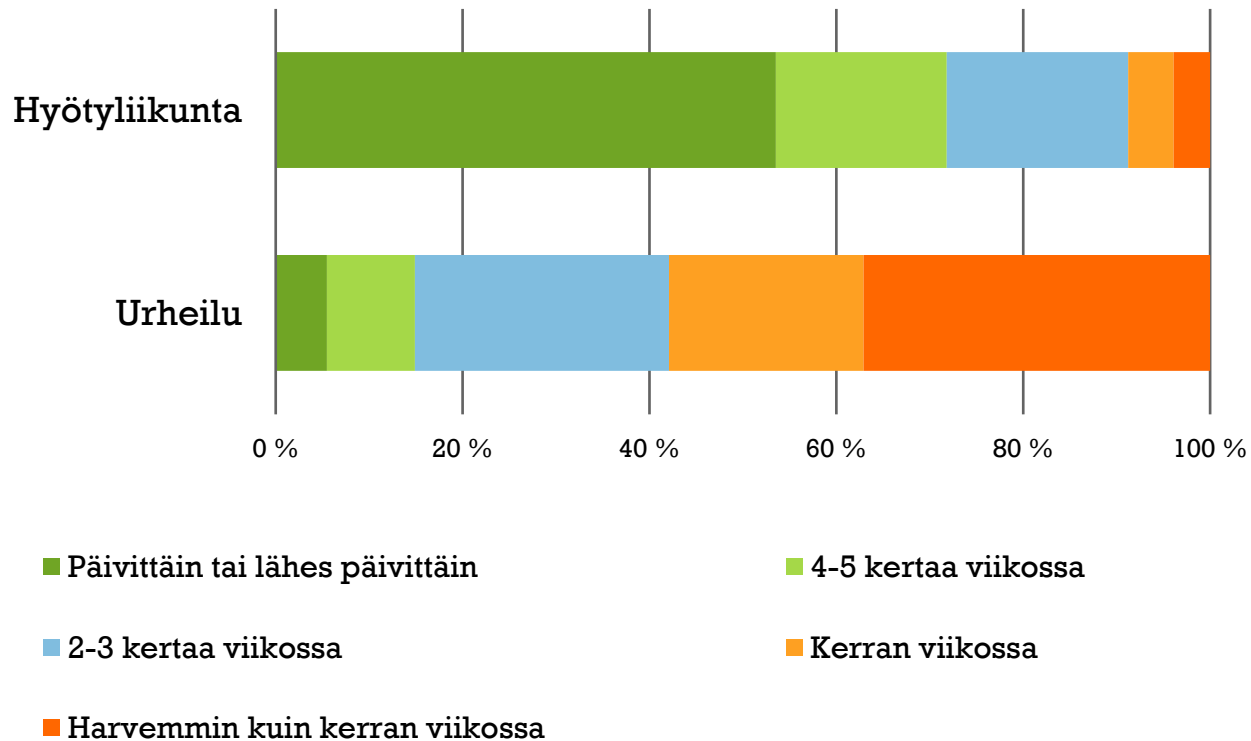


N=272

Rauma, Mobinet Oy 2022

LIIKUNTA

Kuinka usein harrastat kevyttä liikuntaa, työmatkaliikuntaa tai muuta hyötyliikuntaa vähintään puoli tuntia päivässä? / Kuinka usein harrastat reipasta liikuntaa tai urheilua?

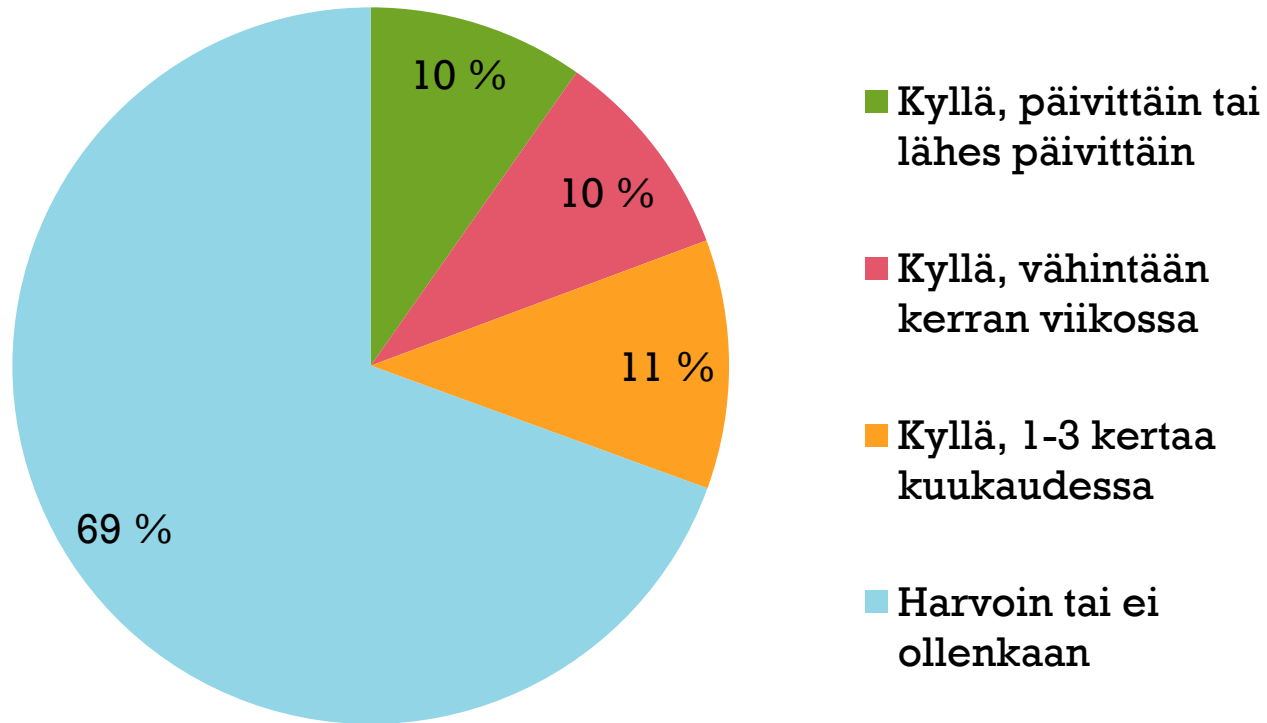


N=431

Rauma ja Mobinet Oy 2022

TYÖASIAMATKAT

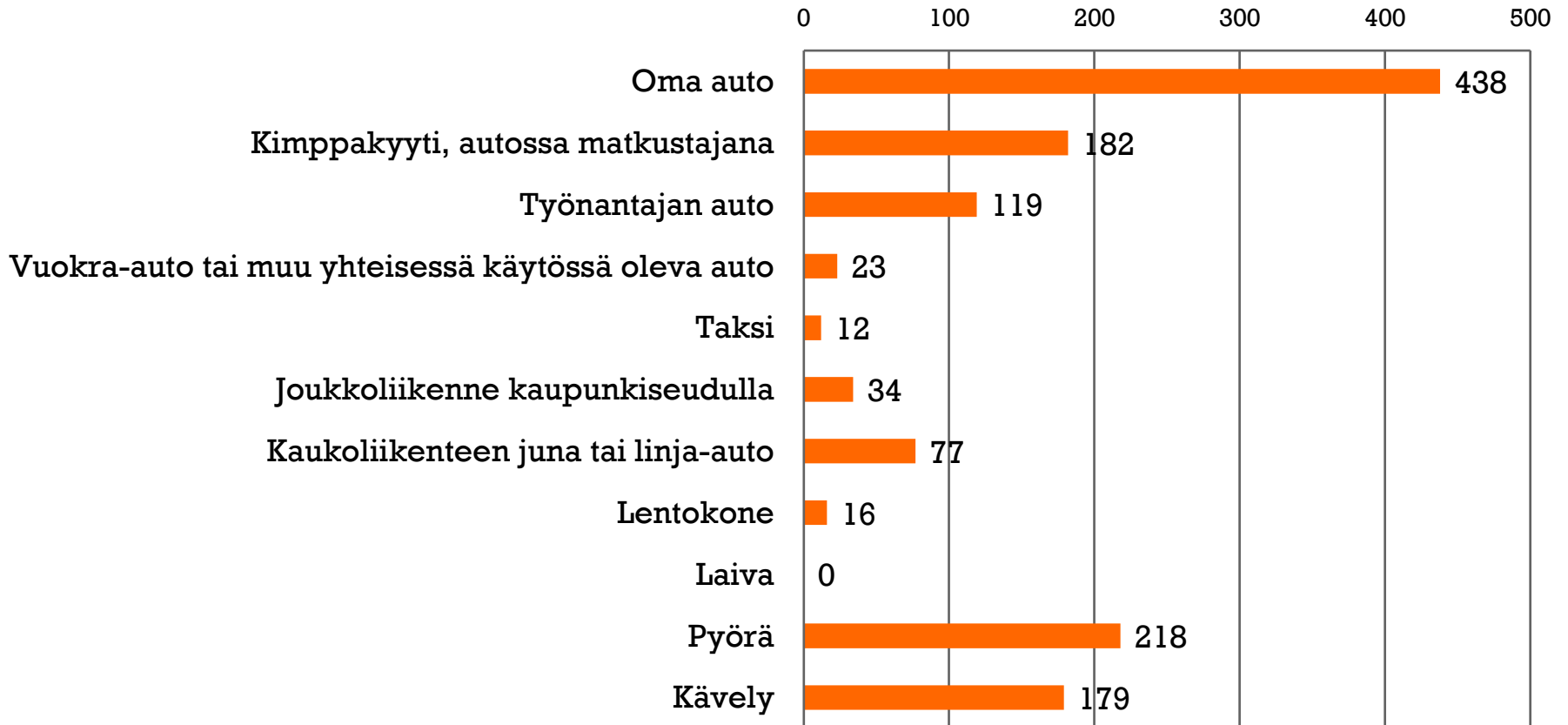
Matkustaminen työasioissa



N=435

Rauma, Mobinet Oy 2022

Mitä kulutus tapoja käytät työasioissa vähintään silloin tällöin?



N=435

Rauma, Mobinet Oy 2022

Yksiköillä tulisi olla
lainapyöriä, joita
työntekijät voivat käyttää
liikkumiseen työaikana
tai ruokatunnilla.

Liikun työpisteiden väliä monta kertaa
päivässä ja tarvitsen siihen välineen
ettei työnantajan aika mene kävelyyn
tms. Usein em. syistä autolla on pakko
tulla jotta auto on käytössä työpäivän
aikana.

Liikkuisin mielelläni työajalla pyörällä tai
sähköpotkulaudalla lyhyempiä käyntejä
kaupunkialueella. Olen esimieheltä
pyytänyt tätä vaihtoehtoa autoilulle,
mutta vielä ei ole. Tuntuu turhalta
käynnistää auto lyhyitä matkoja varten,
työpaikan polkupyörällä matkan tekisi
nopeamminkin. Lisäksi saisi
hyötyliikuntaa.

Olen joskus vuosia sitten tehnyt
aloitteen työntäjän
hommaamista "työpäivä"
polkupyöristä, mutta se ei
ottanut tuulta alleen. Kaupungin
vastineessa oli jotain ihmeellistä
puhetta nuorten työpajan
kunnostamista pyöristä

Etäpalaverien
suosiminen, kun
mahdollista, niin saadaan
vähennettyä turhaa
matkustamista.

Sähköavusteiselle pyörälle
hankintatukea, niin voisi osan
työajalla tapahtuvasta
liikenteestä kohteiden välillä
hoitaa pyörällä.

Kaupunki voisi hankkia
työkäyttöön polkupyöriä ja
sähköpyöriä sekä sähköautoja.
Oman auton käytöstä ei
korvattaisi kilometrikorvauksia.

Työpaikalle auto
työajoihin, niin ei
tarvitsisi käyttää omaa
autoa

Uudempi autokanta
osastollemme.

Työnantajan yksipuoleinen päätös
maksaa matkakulut aina halvimman
mukaan ei ole oikeudenmukaista.
Käytännössä kuitenkin odotetaan
työntekijän ehtivän hoitaa työnsä
kokouksista huolimatta samassa ajassa.

Työnantajan pitäisi
mahdollistaa nykyisin käytössä
olevat sovellukset
työntekijöiden käyttöön
vaivatta, jotta liikkuminen
julkisilla lisääntyisi.

EDUT JA PALVELUT

Kymmenittäin ehdotuksia työsuhdepyörästä

Työnantaja voisi tukea sähköpyörän hankintaa.

Ota käyttöön verottajan **pyöräedun.**

Jos saisi työnantajan kautta ostettua pyörän niin ostaisin ehdottomasti. Hybridi tai sähköpyörän.

Etuseteli joukkoliikenteeseen.

Myös bussilla kulkemista voisi tukea.

Tukea turvavarusteiden hankintaa osittain, esim kunnan nastakengät, pyöräilykypärä, heijastavia vaatteita

Lisätä **etäpäivien**
määrää, ei siitä
muuten saa
ekologista

Työni on mahdollista tehdä
osittain 1- 2 päivää/ vk etänä.
Esimies tiedostaa tämän,
mutta koko korona aikanakaan
tähän ei kuitenkaan suostunut.

kaikenlainen
kannustus !!!

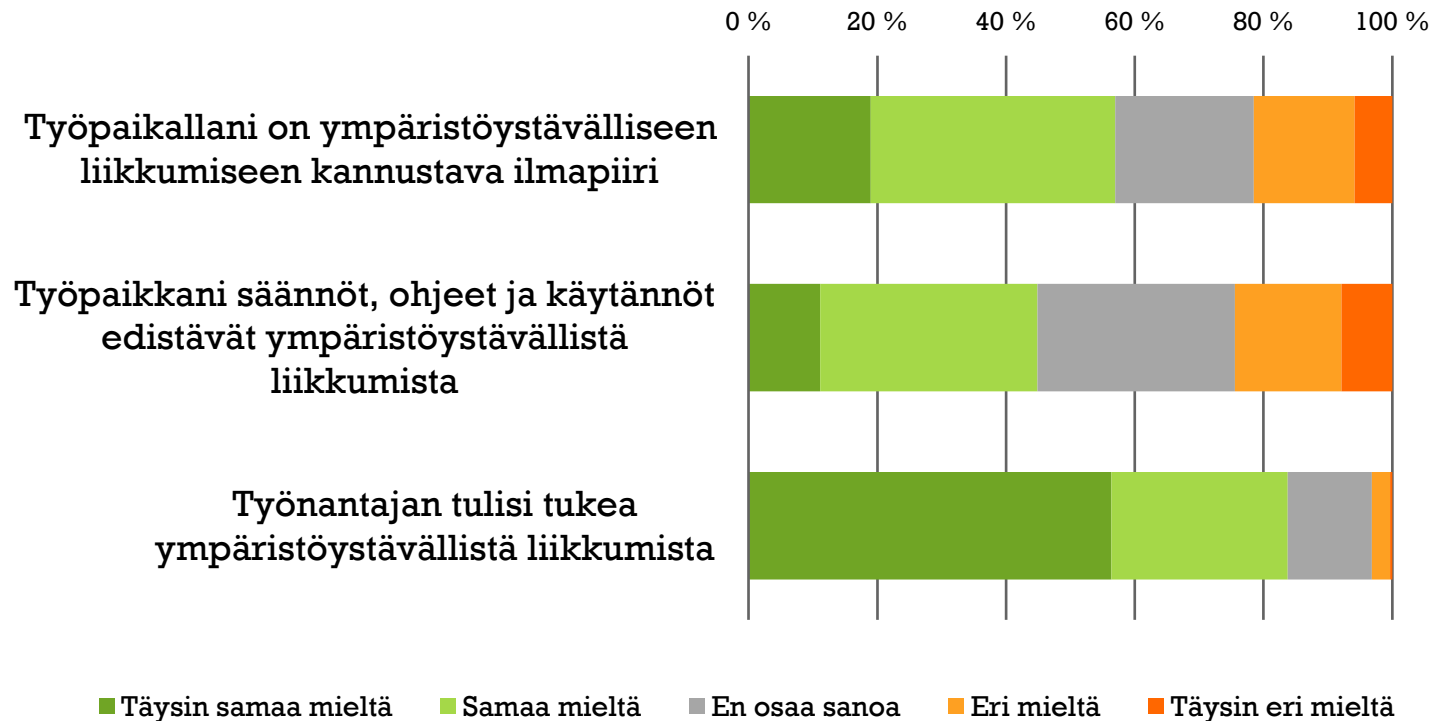
"Palkintokisa" tai haaste,
jossa aktiivisesta
työmatkaliikunnasta saisi
jonkun "palkinnon", esim
lisää rahaa ePassiin.

Tarjota enemmän
latausmahdollisuuksia
sähköautoille.

Työpaikan pihalta
varattavan sähköauton
latauspisteen vuosimaksu
300€ on liian korkea.

ILMAPIIRI

Oletko samaa vai eri mieltä seuraavien väittämien kanssa?



N=427

Rauma, Mobinet Oy 2022

KIITOS!