

Ammattikuljettajan työterveyshuolto, mahdollisuudet ja haasteet

Ammattikuljettajan ajoterveys 10.11.2020

Mikko Nykänen

Työkykyjohtaja

VR-Yhtymä

Esityksen sisältö

1. VR- konserni ja Pohjolan Liikenne pähkinänkuoressa
2. Haasteet terveydellisen soveltuvuuden hallinnassa ammattikuljettajilla
3. Pohjolan Liikenteen terveydellisen soveltuvuuden hallinta ja työkykyjohtamisen periaatteet
4. VR-konsernin työkykyohjelma ja sen tuloksellisuus

VR- konserni ja Pohjolan Liikenne pähkinänkuoressa









Tukitoiminnot

Junaliikennöinti

Venäjä ja kansainväliset toiminnot

Konserni-palvelut

					
Liikevaihto 988,4 miljoonaa euroa	6 062 työntekijää	92,8 miljoonaa junamatkaa	42,9 miljoonaa linja- automatkaa	Tavaraa raiteilla 36,9 miljoonaa tonnia	Tavaraa maanteillä 4,9 miljoonaa tonnia

Haasteet terveydellisen soveltuvuuden hallinnassa ammattikuljettajilla

- Ajoterveydellä tarkoitetaan toimintakykyä liikenteessä
- Ajokognition keskeiset toiminnot ovat toiminnanohjaus, näköhavainnointi ja tarkkaavaisuuden säätely
- Monilla sairauksilla todetaan voivan olla vaikutusta ajoterveyteen
 - Suomalaisina "kansantauteina" lisääntyvä ylipaino ja siihen liittyvät diabetes riski sekä uni- ja vireystilan häiriöt näkyvät enenevästi myös maantieliikenteen kuljettajilla
 - Myös lisääntyvä päihteiden käyttö erityisesti muiden päihteiden kuin alkoholin osalta aiheuttaa kasvavaa riskiä ajoterveydelle
- Ikääntyvät ja eläkkeellä olevat kuljettajat, jotka tekevät keikkatyötä, voivat olla riskikuljettajia
- Ammattimaista autolla ajoa toteutetaan usein poikkeavina työaikoina ja työvuorot saattavat olla pitkiä lepotaukojen jäädessä lyhyiksi, jotka tutkitusti lisäävät riskiä sairastumista moniin liikenneturvallisuuden keskeisesti vaikuttaviin sairauksiin
- Näihin haasteisiin on kiinnittänyt huomiota myös Onnettomuustutkintakeskus (OTKES) raportissaan Y20148-04, joka liittyy Kuopiossa 8/2018 tapahtuneeseen vakavaan linja-auto onnettomuuteen

Ammattimaisessa maantieliikenteestä puuttuu säännökset, joiden avulla varmistettaisiin pakollinen turvallisuusjohtamisjärjestelmä

- Ko. turvallisuusjohtamisjärjestelmää edellytetään kaikissa muissa liikennemuodoissa kuin maantieliikenteessä
 - Muissa liikennemuodoissa yrityksen/toiminnanharjoittajan turvallisuusjohtamisjärjestelmä luo perustan myös lääketieteellisten riskien huomioimiseen ja hallintaan
- Se tulisi saada pakolliseksi kaikille maantieliikennettä harjoittaville yrityksille, joilla on vähintään 10 työntekijää
- Pienemille yhtiöille ja yrittäjille järjestelmä voisi olla vapaaehtoinen mutta vahvasti suositeltavaa
- Traficom valvoisi ko. järjestelmien toteutumista ja toimivuutta
- Pienempien yritysten liikenneturvallisuutta valvottaisiin sillä, että työntekijöiden ja yrittäjien tulisi dokumentoidusti osallistua lakisääteisine terveystarkastuksiin

Maantielikenteen lääkärijärjestelmä

- Maantieliikenne on ainoa liikenne muoto, jossa ei ole Traficommin hallinnoimaa lääkärijärjestelmää, jossa lääkäreille on määritelty mm. pätevyys ja osaamisvaatimukset ja täydennyskoulutusvaatimukset
 - Muissa liikennemuodoissa ko. lääkärijärjestelmä ja vaatimukset muodostavat perustan terveysriskien hallintaan
- Huomioiden ammattimaisen maantielikenteen vaativuus, tulisi ko. järjestelmä kuitenkin toteuttaa pikaisesti
- Jos ko. järjestelmää ei ole mahdollinen, tulisi ammattimaisten kuljettajien osalta terveystarkastukset toteuttaa ko. yrityksen tai yrittäjän työterveyshuollossa, kuten edellytetään mm. raideliikenteen turvallisuustehtävissä toimivien osalta
- Nimettyjen lääkäreiden tekemät tarkastukset ehkäisisivät nykyistä tehokkaammin vapaasti toteuttavien tarkastusten mahdollistamaa ajoterveys "shoppailua".

- Nykymuodossaan R2 ajoterveysvaatimusten mukaan pakollisia terveystarkastuksia edellytetään työhöntulotarkastuksen lisäksi vasta 45 vuotiaasta lähtien 5 vuoden välein
- Huomioiden maantieliikenteen liikenneturvallisuus ja siihen liittyvät terveysriskit, tätä ei voi pitää riittävänä
- Uusintatarkastukset tulisi toteuttaa vähintään 5 vuoden välein jo 30 vuoden iästä alkaen 60 vuoden ikään asti, sen jälkeen 1 vuoden välein
- Lisäksi tulisi kuvata mahdollisuus myös tihennettyihin terveystarkastuksiin, jos terveydentila sitä edellyttää, samoin kuin se, miten toimitaan liikenteessä tapahtuvien poikkeama- tai läheltäpiti-tilanteiden osalta
- Ko. tarkastukset tulisi olla kuvattuna Traficomien ohjeissa tai edellyttää niiden kuvaamista joko yrityksen liikenneturvallisuuden johtamisjärjestelmässä tai työterveyshuollon toimintasuunnitelmassa
 - Terveydentilavaatimuksina sovelletaan Traficomien ajoterveysohjetta R2 kuljettajien osalta
- Sekä työhönsijoitustarkastuksen (alkutarkastus) ja määräaikaistarkastuksen (uusintatarkastus) vähimmäissisältö tulisi olla yksityiskohtaisesti määriteltynä, kuten muissa liikennemuodoissa

- Nykymuodossaan poliisi vastaa yksittäisen kuljettajan ajokyvyn ja ajoterveydentilan valvonnasta
- Tämä ei ole riittävää ja ammattimaiseen autolla ajoon tulisi laatia vastaava Traficomien hallinnoima rekisteri kuin muissakin liikennemuodoissa, joissa ajokiky varmistetaan
- Jos tämä ei ole mahdollista, tulisi valvonta olla kuvattuna joko ko. yrityksen liikenneturvallisuuden johtamisjärjestelmässä tai työterveyshuollon toimintasuunnitelmassa
- Nykyisin on suuri haaste siinä, että toiminnan harjoittaja ei välttämättä saa tietää poliisin määrittämästä ajokiellosta puhumattakaan siitä, jos on annettu suullinen ajokielto terveydenhuollon toimesta
 - STM 8/20: Jos työntekijä todetaan sopimattomaksi esim. tiettyyn turvallisuuskriittiseen työhön, koska hän vaarantaisi oman tai muiden turvallisuuden, tätä ei voi ilmoittaa työnantajalle suoraan tällä hetkellä. Sen sijaan lääkärillä voi olla ilmoittamisvelvollisuus poliisille tai muulle viran-omaiselle
 - Tähän yhtenä ratkaisuna on se, että lakisääteiset terveystarkastukset tehdään joka maantielääkärillä tai yritykselle/yrittäjälle määritetyn työterveyslääkärin toimesta
- Traficomilta tulisi saada ohje tai liikennepalvelulaissa olla määrittely siitä, että ko. työterveys/maantielääkärin on annettava suoraan toiminnan harjoittajalle johtopäätös ko. henkilön soveltuvuudesta (ilman terveydentilatietoja) ilman ko. henkilön suostumusta
 - Perusteena on Työturvallisuus- ja Työterveyshuoltolait, joiden mukaan työntekijä ei saa käyttää terveydentilaltaan soveltumattomia työntekijöitä työtehtäviin, joissa on erityinen sairastumisen vaara tai on kyse työn terveydentilasta erityisvaatimuksista

Pohjolan Liikenteen terveydellisen soveltuvuuden hallinta ja työkykyjohtamisen periaatteet

Terveydentilavaatimukset lakisääteisissä terveystarkastuksissa

- Maantieliikenneturvallisuuden vaikuttavien ja liittyvien tehtävien terveydentilavaatimuksissa noudatetaan Traficomien Ajoterveyden arviointiohjeet terveydenhuollon ammattilaisille ohjetta sekä terveydentilavaatimusten (TEV) ja terveystarkastusten osalta (TTO)
 - VR/Pohjolan Liikenne on tarkentanut ja ohjeistanut toimintamallit ja mm. terveystarkastusten sisällöt kuljettajien työterveyshuoltoa varten
- Muissa lakisääteisissä terveystarkastuksissa perustana on tehtävämäärittely ja työterveyshuollon tekemä riskinarviointi, joiden perusteella arvioidaan, täyttyvätkö lakisääteisten terveystarkastusten kriteerit
 - Jos ko. tarkastusten tarvetta syntyy, ne toteutetaan aina kun mahdollista liikenneturvallisuuden liittyvien tarkastusten yhteydessä
 - Käytännössä tehdään tarkastuksia yötyöhön liittyen

Työhöntulotarkastusten sisältö – linja-autonkuljettajat

Työterveyshoitajan tekemä tarkastus

- Työtehtävän tarkastaminen tehtävänkuvauslomakkeesta
- Henkilöllisyyden varmistaminen
- **Työterveyshuollon toteuttama sähköinen tehtävään soveltuva terveystarkastus** sisältäen audit, BMI ja terveydentilaan liittyvät riskitekijät (diabetes, uni- ja vireystila, päihteiden käyttö, mieliala...)
 - vastaaminen ohjeistetaan tarkastuskutsussa
- Verenpaine
- laboratoriotarkastukset:
 - HbA1c (diabetes), S-CDT (alkoholi)
 - lääke- ja huumeseula
- Näkökyky ja näkökentät
- Puhe- ja kuiskaussuulo vastaanotolla toteutettuna
- **Sairaus- ja terveydentilatietojen tarkastaminen Kanta-järjestelmän tietoja hyödyntäen** hakijan antamien tietojen perusteella
- asiakirjat tilataan, jos esitiedoissa tai Kanta tiedoissa on liikenneturvallisuuteen liittyvää sairaushistoriaa
 - sotilaslääketielyn arkiston tiedot, jos vapautettu palveluksesta terveydellisin syin
 - liikenneturvallisuuteen liittyvät sairaustiedot aiemmista hoitopaikoista

Työterveyslääkärin tekemä tarkastus

- kliininen tutkimus ja lisätutkimukset riskinarvion perusteella (lisätutkimukset on tarkastettavan itse maksettava)
- Soveltuvuuslausunto, joka annetaan henkilölle itselleen työntajalle toimitettavaksi

Ikäryhmätarkastusten sisältö – linja-autonkuljettajat

Työterveyshoitajan tekemä tarkastus

- **Sähköinen tehtävään soveltuva terveystarkastus** sisältäen DM-riski, uni- ja vireystila, audit
 - vastaaminen ohjeistetaan tarkastuskutsussa
- Näkö ja puhe- ja kuiskauskuulo vastaanotolla toteutettuna, ilman erillistä veloitusta
- Verenpainemittaus ja BMI
- CDT (alkoholi)
- kartoittaa mahdolliset terveydentilassa tapahtuneet muutokset Kanta-järjestelmästä (lupa pyydetään henkilöltä)
- Tilaa tarvittaessa sairaustiedot hoitopaikoista, jos ne tarvitaan liikenneturvallisuusriskin arvioimiseksi

Työterveyslääkärin tekemä tarkastus

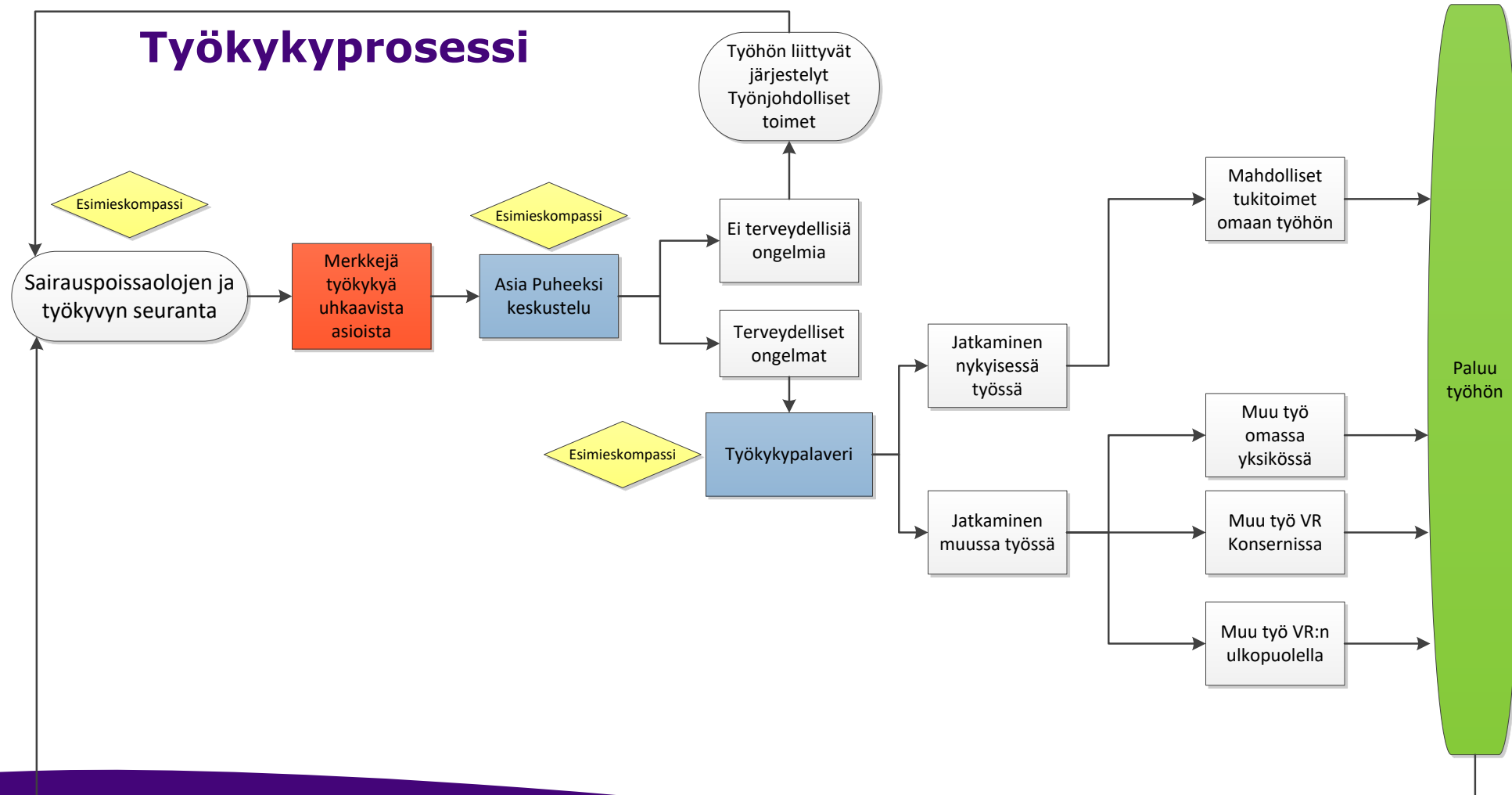
- Tarvittaessa, jos työterveyshoitajan tarkastuksessa tulee esiin liikenneturvallisuuteen liittyviä riskitekijöitä

Toteutus

- Perustuvat vapaaehtoisuuteen
- Terveystarkastukset tehdään 5 vuoden välein alkaen 30 v iästä
- **Ajokorttiasetuksen mukainen lääkärintodistus vaaditaan terveydentilasta 45-v., 50-v., 55-v., 60-v. ja 65-v. linja- autonkuljettajilta, niihin liittyvät terveystarkastukset toteutetaan työterveyshuollossa**

Muut työkykyyn liittyvät tarkastukset

- Esimies seuraa jatkuvasti vastuullaan olevan henkilöstön työkykyisyyttä ja työssä selviytymistä VR:n työkykyohjelman mukaan
- Työkykyohjelma on VR:n varhaisen tuen ohjelma, jonka mukaan toimitaan, jos työkykyongelmia ilmenee.



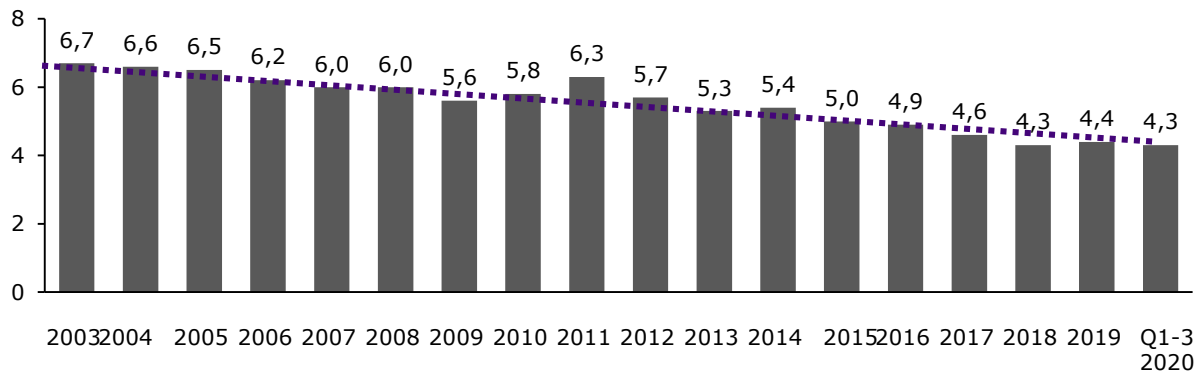
Hälytysrajat

5 kertaa tai yht. 10 päivää viimeisen 6 kk aikana

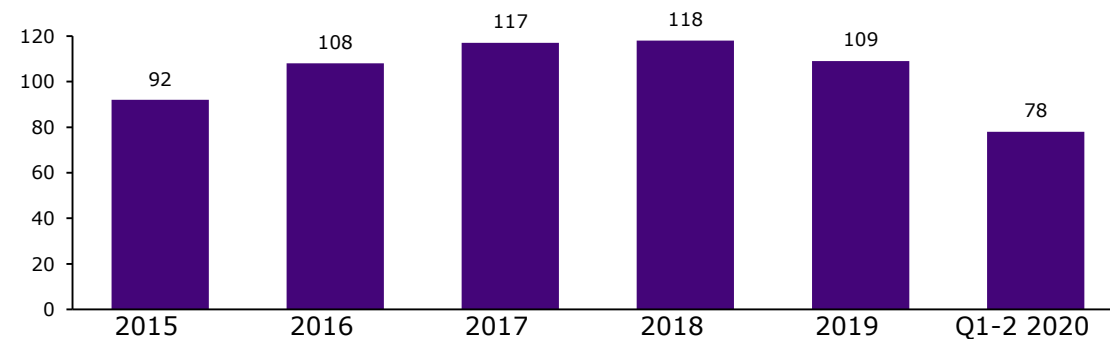
Sairauspoissaoloja yli 30/90/150 pv, joko yhdenjakoisesti tai pätkissä 12 kk aikana

VR-konsernin työkykyjohtamisen tuloksellisuus

Sairauspoissaolo% kehitys



Ammatillinen kuntoutus (hlö)



Yhden sairauspoissaolo% nousu aiheuttaa noin 5,3 M€ kustannukset konsernitasonla

Ammatillisen kuntoutuksen avulla voidaan estää työkyvyttömyyseläkekustannuksien syntymistä.

Vuositasonla ammatillisen kuntoutuksen avulla ennaltaehkäisty eläkemenoja noin 11M€