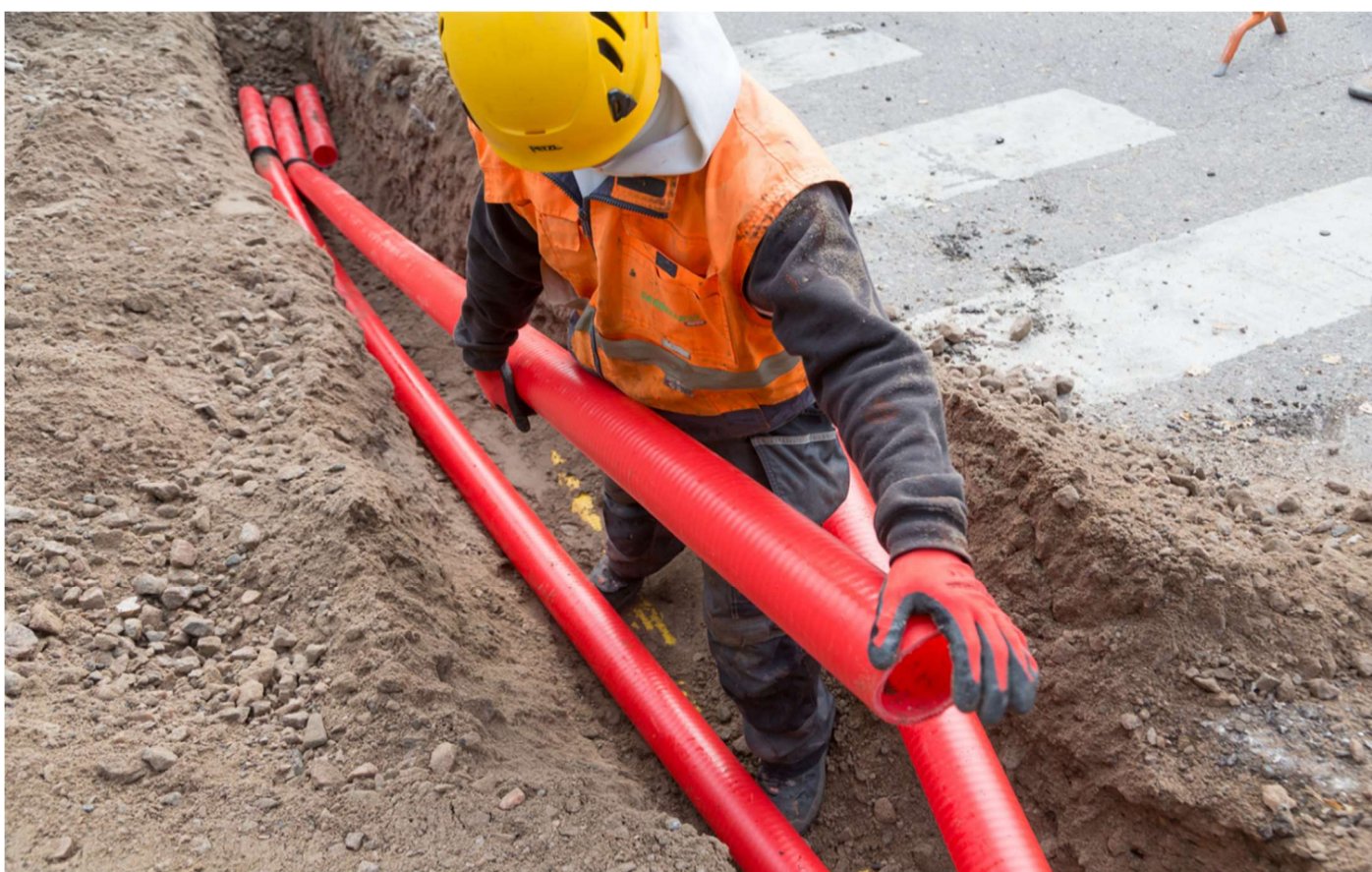


Verkkotietopiste.fi

ANVISNINGAR FÖR UTNYTTJANDE AV PASSIV INFRASTRUKTUR



13.11.2023

Innehåll

1	Inledning	2
2	Suomi.fi-roller och inloggning i tjänsten som företagskund	3
	2.1 Suomi.fi-roller	3
	2.2 Inloggning som företagskund	3
	2.3 Företagskundens vy	5
3	Sökning av information om passiv infrastruktur	7
	3.1 Att söka information om passiv infrastruktur	7
	3.2 Begäran om tillgång av passiv infrastruktur	8
4	Meddelanden	11
5	Anvisningar för användning av tjänsten.....	12

1 Inledning

Med tjänsten verkkotietopiste.fi eftersträvas sambyggnad och samutnyttjande av kommunikations-, energi-, trafik- och vattenförsörjningsnät. Syftet är att främja byggande av kommunikationsnät och elnät och att sänka byggkostnaderna för näten genom ett ökat samarbete mellan olika nättaktörer.

Samarbete vid infrastrukturnätverk som är centrala för samhället skapar också samhälleliga besparingar och fördelar. Syftet är också att minska fel som markentreprenader orsakar. Med hjälp av verkkotietopiste.fi kan informationssökare nå de olika nättaktörer som redan har eller som planerar att bygga nätinфраstruktur samt få information om eventuella sambyggnadsprojekt.

Lagen om sambyggnad och samutnyttjande av nätinфраstruktur ([sambyggnadslagen, 276/2016](#)) förpliktar nättaktörer och myndigheter att lämna information om sina planerade byggarbeten för nät, passiv infrastruktur och existerande nät till verkkotietopiste.fi-tjänsten. Nättaktörernas uppgift är att mata in uppgifterna om sina existerande nät, sina passiv infrastruktur och om sina byggnadsplaner för nät i tjänsten.

Denna användningsanvisning är utarbetad speciellt med tanke på utnyttjande av passiv-infra. I anvisningen beskrivs inloggning, sökning av information om passiv infrastruktur samt kontakt till nättaktörer via systemet.

Ladda ned en uppdaterad användningsanvisning via [tjänstens framsida](#). På Traficoms webbsida finns det även svar på [vanliga frågor](#) om tjänsten.

Kundtjänsten betjänar

Tfn 010 347 4935 | E-post: verkkotietopiste@johtotieto.fi

2 Suomi.fi-roller och inloggning i tjänsten som företagskund

Inloggningen kräver stark autentisering: företagskunder använder Suomi.fi-identifikation.

En företagskund kan representera sitt företag hos flera nättaktörer. Användaren ska därför efter inloggningen kontrollera att man valt rätt företag och vid behov ändra sitt val.

2.1 Suomi.fi-roller

Nätverksinformationspunkten har tre roller för nätoperatöranvändare:

1. **Uppdatering av byggnadsplaner.** I denna roll kan användaren skapa, ändra och ta bort företagets byggnadsplaner, nätverk, passiv infrastruktur, minicellbasstationer och information om deras placeringsförhållanden samt anslutningspunkter.
2. **Uppdatering av ansvarsområdena för distributionsnätsinnehavare.** Med denna roll kan användaren skapa, ändra och ta bort ansvarsområden för företagets eldistributionsnät.
3. **Utnyttjande av passiv infrastruktur.** Med denna roll kan användaren göra begäran om tillgång till passiv infrastruktur och svara på begäran om tillgång av passiv infrastruktur på uppdrag av den organisation de representerar.

Innehållet och funktionerna som visas i tjänsten varierar beroende på vilka roller som användaren har definierat.

Tillgången och rollerna för att använda tjänsten får du av den person i ditt företag som har rätt att bevilja Suomi.fi-fullmakter eller av ett annat företag som har gett dig fullmakt att agera för dem. Separata instruktioner om hur du identifierar dig finns på tjänstens framsida och ytterligare information fås från kundtjänsten i Suomi.fi.

2.2 Inloggning som företagskund

Inloggningen kräver stark autentisering: företagskunder använder Suomi.fi-identifikation.

En företagskund kan representera sitt företag hos flera nättaktörer. Användaren ska därför efter inloggningen kontrollera att man valt rätt företag och vid behov ändra sitt val. [Logga in till tjänsten](#)

1. Klicka på "Logga in"

Du loggar in på Nätverksinformationspunkten på startsidan. På sidan finns en länk till en pdf-fil med närmare inloggningsinstruktioner. Länkarna innehåller också anvisningar för nättaktörer och informationssökare samt en anvisning om det elektroniska gränssnittet för dem som helst vill föra in uppgifterna om nät eller planerade byggarbeten direkt från sina egna system via det elektroniska gränssnittet.

I Nätverksinformationspunkten kan man söka information om nättaktörernas byggnadsplaner för att komma överens om sambyggnad. Tjänsten visar även vem av aktörerna kan ha nät i söksområdet. Tjänsten omfattar information om kommunikations-, el-, fjärrvärme-, fjärrkyl-, gas-, vattentjänst- och trafiknät. För att lägga till eller administrera uppgifter måste en aktör logga in sig till tjänsten som företagskund.

Nätverksinformationspunkten använder Suomi.fi-identifikation. [Läs mer om ämnet >](#)

[Anvisning om Suomi.fi-företagsidentifiering](#)

[Anvisningar för nättaktörer \(pdf\)](#) [Anvisningar för informationsökare \(pdf\)](#) [Elektroniska gränssnitt \(pdf\)](#) [Vanliga frågor](#)

Logga in



2. Börja med att identifiera dig med Suomi.fi-identifikation

Om du ska använda tjänsten som företagskund, välj företagskund som identifieringsätt.

KIRJAUDU SISÄÄN



3. Identifiering

Vid Suomi.fi-identifikation använder man sig av personliga bankkoder, certifikatkort eller mobilcertifikat.

På inloggningsidan finns länkar till inloggningsanvisningar.

2.3 Företagskundens vy

En företagskund som loggar in på Nätverksinformationspunkten kommer till startsidan med sökfunktion.

1. Navigering i applikationen.
2. Språkval.
3. Användarinformation, val av egen roll och utloggning.
4. Användarstöd
5. Tjänstens sekretesspolicy och användarvillkor

På tjänsten kan du söka information om passiv-infra och göra begäran om tillgång gällande passiv-infra.

Sök passiv infrastruktur

Rita sökområdet på kartan *

Gå till adressen

Du har inte angett sökområdet.

Rita sökområdet på kartan med hjälp av kartans ritverktyg.

Typ av passiv infrastruktur *

Valj alla

Kabelvägar ?

Utrustningsutrymmen ?

Master ?

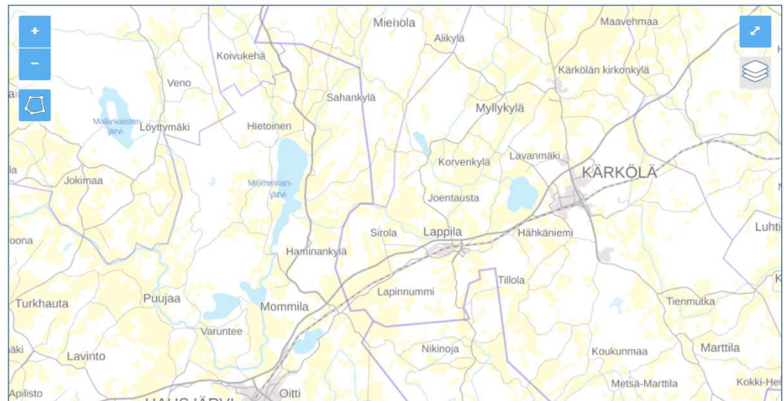
Övrig ?

Brunnar ?

Sök

Ta bort sökvillkoren

Återstående sökningar i dag:50



3 Sökning av information om passiv infrastruktur

3.1 Att söka information om passiv infrastruktur

I fliken Sök passiv infrastruktur kan du söka information om de passiv infrastruktur som sparats i tjänsten.

SÖK PASSIV INFRASTRUKTUR MEDDELANDEN ANVISNINGAR

På tjänsten kan du söka information om passiv-infra och göra begäran om tillgång gällande passiv-infra.

Sök passiv infrastruktur

Gå till adressen

Använd fyrkanten i mitten av kartan som sökområde. Flytta kartan för att justera gränsen vid behov. Gränsen har en standardstorlek på 10000 m2.

Typ av passiv infrastruktur *

<input type="checkbox"/> Väij alla	<input type="checkbox"/> Utrustningsutrymmen
<input type="checkbox"/> Brunnar	<input type="checkbox"/> Övrig
<input type="checkbox"/> Kabelvägar	
<input type="checkbox"/> Master	

Ta bort sökvillkoren

Återstående sökningar i dag: 50

I fliken Sök passiv infrastruktur kan du söka efter passiv infrastruktur baserat på position genom att rita sökområdet eller använd fyrkanten mitten av kartan med hjälp av kartverket. Sökningen kan också begränsas efter typ.

Gör sökningen så att du avgränsar önskat område på kartan med hjälp av ritverktyget som finns i fliken och klicka sedan på Sök som finns under kartan. Du kan fokusera kartfönstret på en önskad position på kartan genom att ange positionen i fältet "Gå till adressen". Detta kör dock inte sökningar för passiv infrastruktur.

När du skriver kommunens namn i fältet avsett för fokusering av kartan, fokuserar kartan på kommunens centraltätort och till höger av fältet kommer en ikon med vilken du som sökområde kan välja kommunområdet i fråga.

Antalet sökningar är begränsat till 50 sökningar/informationssökare/dag. Antalet återstående sökningar uppges ovanför Sök-knappen.

Typ av passiv infrastruktur *

Ta bort val

Kabelvägar ?

Master ?

Brunnar ?

Utrustningsutrymmen ?

Övrig ?

Sök

Ta bort sökvillkoren

Återstående sökningar i dag: 48

Passiv infrastruktur som finns i området (3)

Typ	Organisation	Namn	Beskrivning
Brunnar	Makenakusteri Oy	Uusi pi geometria shapesta	Visa beskrivning
Brunnar	Makenakusteri Oy	Test11704	Visa beskrivning
Utrustningsutrymmen	Activenakusteri Oy	Test11804	Visa beskrivning

Passiv infrastruktur som finns på sökområdet eller skär sökområdet återges i en förteckning under kartbilden. I förteckningen anges typ av passiv infrastruktur och den organisation som äger passiv infrastruktur. Till höger från sökresultaten finns en pil som öppnar ytterligare information om passiva infrastrukturens namn och, för elnät, en precisering.

Sökresultaten visar aldrig passiv infrastruktur om de finns på Försvarmaktens områden.

3.2 Begäran om tillgång av passiv infrastruktur

Efter sökningen har användaren möjlighet att begära om tillgång av passiv infrastruktur med ett formulär som skickas till operatören. Notera att gemensam användning alltid kräver ett avtal och villkoren avtalas fall till fall. Notera också att enligt sambyggnadslagen ska begäran besvaras inom en månad från att den mottogs.

Skickade begäran om tillgång sparas också under fliken Meddelanden. Den mottagande organisationen kan svara på begäran via fliken Meddelanden. Mer detaljerad beskrivning se kapitel 12.2 Meddelanden.

Den mottagande organisationen meddelas via e-post om den mottagandet av begäran. Mottagaren måste logga in på tjänsten som representant för sin egen organisation för att se innehållet i formuläret. Enkäten kan besvaras via tjänsten (se kapitel 12.2).

Du kan fylla i formuläret genom att klicka på önskad passiv infrastruktur "Visa beskrivning" och sedan trycka på "Skapa begäran om tillgång".

Passiv infrastrukturinformation

Namn på passiv infrastruktur:
Testikohde 1

Organisation:
Numero neljä oy

Typ av passiv infrastruktur:
Utrustningsutrymmen I bruk

Stäng Skapa begäran om tillgång

Obligatoriska fälten i formuläret är markerade med symbolen *. Innehållet i formuläret kan variera beroende på vald komponenttyp och kan raderas från knappen "Rensa formulär".

Välj den typ av komponent som du vill fråga om

- Den passiva infrastrukturen som väljs från sökresultaten kan innehålla flera typer av komponenter. Därför ska man först välja typ som ska frågas.

Välj data från en tidigare skickad förfrågan som underlag

- Om din organisation tidigare har skickat begäran om tillgång via tjänsten kan informationen användas när du fyller i ett nytt frågeformulär. Från rullgardinsmenyn kan du bläddra bland tidigare skickade enkät och välja data från specifik enkät som botten för formuläret. Informationen kan redigeras vid behov.

1. Betydelse

Vid behov kan detta fält användas för att mer detaljerat beskriva behovet av den passiva information som ska efterfrågas.

2. Användare av gemensam infrastruktur.

Alternativen är den organisation som du är inloggad som representant för, eller "Annan". Om "Annan" väljs måste mer detaljerad information anges i textfältet som öppnas på formuläret.

Om undersökningen utförs av en konsult krävs tillstånd för att göra en begäran om information. Förfrågan ska identifiera alla de olika parter som berörs av den möjliga användningen av den passiva infrastrukturen (konstruktör, entreprenör, slutanvändare, ägare). Namnen på de ansvariga personerna per organisation för eventuell kontakt.

3. Svarsadress för begäran

Formuläret ska fyllas i med kontaktuppgifter som mottagaren av begäran kan svara på.

4. Exakt plats eller rutt

I formuläret ska du närmare beskriva den plats eller det område som du vill fråga om tillgången till passiv infrastruktur för. Det är möjligt att lägga till en beskrivning av behovet i textrutan, eller att lägga till informationen som en separat bilaga. Blanketten kan inte skickas in om inte det ena eller det andra är ifyllt.

5. Struktur som ska placeras

Avsnittet innehåller flera fält som ska fyllas i. Innehållet varierar beroende på vilken typ av passiv infrastruktur som efterfrågas. Fält som ska fyllas i är

- Utbredning/storlek (brunnar, utrustningsrum, master, linbanor)
- Lastkapacitet (master, utrustningsrum)

- Vindbelastning (master)
- Vikt (master)
- Antal (brunnar, utrustningsrum, master, kabelvägar)
- Behov av dykar- och skyddsror: typ, mängd och önskad användningstid (kabelvägar)
- Begränsningar av eventuell annan infrastruktur (kabelvägar)

6. Avsedd användning

Beskriv i textfältet behovet för vilken den passiva infrastrukturen efterfrågas.

7. Tilläggsinformation

Plats att fylla i andra uppgifter för operatören på blanketten.

Den senaste informationen på formuläret sparas under sessionen

Informationen som fylls i formuläret sparas automatiskt. Det är därför möjligt att skicka flera begäran utan att fylla i formuläret för varje begäran separat för varje fält.

4 Meddelanden

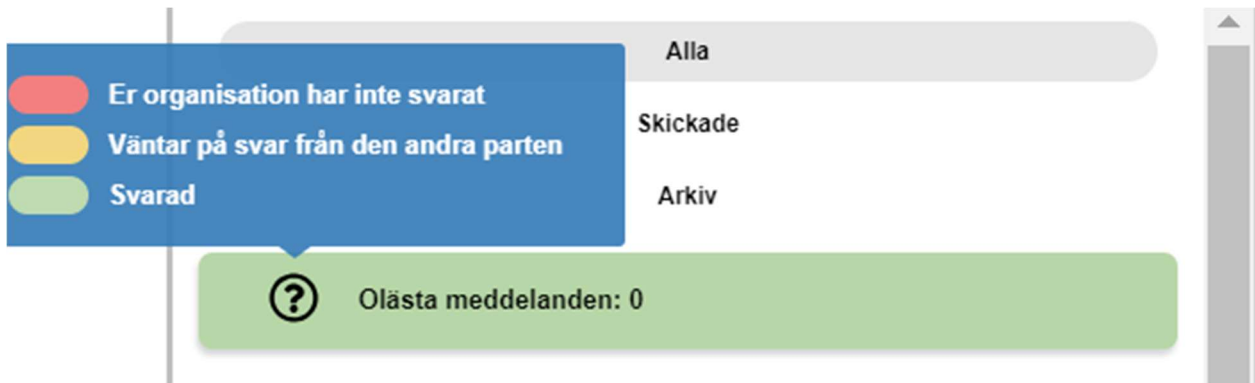
Alla begäran om tillgång av passiv infrastruktur sparas i fliken Meddelanden. På sidan finns också förfrågningar som skickats till dig även om du ännu inte svarat på dem. Här kan du granska dina förfrågningar eller svara på dem. Förfrågningarna bildar trådar med eventuella bilagor.

The screenshot shows the 'Meddelanden' (Messages) page in the Nätverksinformationspunkt system. The page is divided into a left sidebar and a main content area. The sidebar contains a search bar, a filter menu (Alla, Skickade, Arkiv), and a list of messages. The main content area shows a detailed view of a message titled 'Begäran om tillgång för passiv infrastruktur' (Request for access to passive infrastructure). The message includes a map of the area, a text input field, and buttons for 'Bifoga fil' (Attach file) and 'Skicka' (Send).

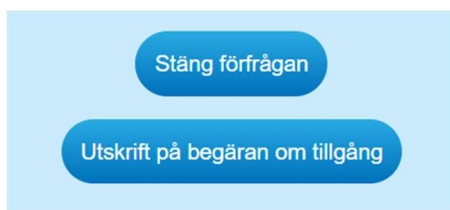
Om du vill kan meddelandetråden flyttas till arkivet och kommer då endast att visas i Arkiv-menyn. Varje meddelandetråd har en Märk som klar-knapp högst upp som arkiverar konversationen. Ett påminnelsemeddelande om begäran om tillgång skickas till mottagaren efter 25 dagar från det datumförfrågan skickades. Om frågan markeras som slutförd kommer det inte att skickas något påminnelsemeddelande för förfrågan.

The screenshot shows the 'Meddelanden' (Messages) page in the Nätverksinformationspunkt system. The page is divided into a left sidebar and a main content area. The sidebar contains a search bar, a filter menu (Alla, Skickade, Arkiv), and a list of messages. The main content area shows a detailed view of a message titled 'Begäran om tillgång för passiv infrastruktur' (Request for access to passive infrastructure). The message includes a map of the area, a text input field, and buttons for 'Märk som färdig' (Mark as completed) and 'Granska förfrågan' (Review request). The message is marked as completed, indicated by the 'Märk som färdig' button.

På sidan Meddelanden har färgkoder lagts till för att indikera status för varje tråd. Den röda färgen indikerar att tråden väntar på ett svar från användarens egen organisation. När ett svar förväntas från den andra sidan av tråden är tråden gul. När en tråd har besvarats med minst ett meddelande är tråden grön. Förklaringar till färgkoderna finns i gränssnittet genom att hålla muspekaren över frågeteckenikonerna i vänstermenyn på sidan Meddelanden.



Sökområdet som gäller begäran om tillgång av passiv infrastruktur kan laddas ner i shape-fil. Alla informationerna om begäran om tillgång kan också laddas ner ut i PDF-fil genom att klicka "Utskrift på begäran om tillgång" knappen.



Du kan hitta knappen genom att klicka knappen "Granska förfrågan" som öppnar informationerna om begäran om tillgång och sen rulla ner på sidan.

5 Anvisningar för användning av tjänsten

Anvisningar för användning av tjänsten finns i avsnittet Anvisningar i navigeringsbalken. Anvisningarna finns på finska och svenska. I slutet av sidan finns också en länk till anvisning för användning av det elektroniska gränssnittet.

Anvisningar

[Anvisningar \(pdf\)](#) [Energimyndighetens anvisningar \(Leveranssäkerhetsområde\)](#) [Energimyndighetens anvisningar \(Ansvarsområde\)](#)

Verkkotietopiste.fi är en webbtjänst för förmedling av information om nätbyggnadsplaner samt om existerande nätinfrastruktur. Tjänsten omfattar information om kommunikations-, el-, fjärrvärme-, fjärrkyl-, gas-, vattentjänst- och trafiknät. Än så länge innehåller tjänsten inte heltäckande information om alla nät men uppgifterna kompletteras ständigt.

Verkkotietopiste.fi hjälper nättaktörer som planerar att bygga ett nät eller bygga ut sina nät. Syftet med tjänsten är att bidra till att öka sambyggnad och samutnyttjande av nät med utbyte av information. I tjänsten kan du söka information om nättaktörernas byggnadsplaner. Den innehåller också information om andra nättaktörers nät. Tjänsten visar vem av aktörerna har nät i sökområdet samt förmedlar förfrågningar om nät.

Inloggning:

- Användare ska logga in på tjänsten med stark autentisering.
- Användare identifierar sig med Suomi.fi-identifikation. Vid Suomi.fi-identifikation använder man sig av personliga bankkoder, certifikatkort eller mobilcertifikat.

Avgiftsfri tjänst

Användare får använda tjänsten avgiftsfritt. Tjänsten erbjuds av Traficom. Tjänsten finansieras av Traficom, Energimyndigheten och Trafikledsverket.

Kontakta användarstöd om du har frågor om användningen av tjänsten:

Telefon: 010 347 4935
E-post: verkkotietopiste@ohtotieto.fi

För utvecklare

- [Elektroniska gränssnitt \(pdf\)](#)

NÄTVERKSINFORMATIONSPUNKT

Kundtjänst
Telefon: 010 347 4935
E-post: verkkotietopiste@ohtotieto.fi

Tjänsten erbjuds av Kommunikationsverket
Dataskyddsbeskrivning
Användningsvillkor

Åtgärdsspecifika instruktioner för åtgärder i tjänsten kan hittas genom att flytta musen över relevant rubrik. Tjänstens användarvillkor och registreringsinformation, samt kontaktuppgifter till kundtjänsten finns längst ner på sidan.