

I Suomenlahti

¤ 209. Suomi. Hanko. Tullholm – Hangon peräporttilaituri väylä. Väylän kulku-
syvyys nostettu 7,2 metristä 7,3 metriin. Väylän linjauksen muutos. Turvalaite-
muutokset. Väylämerkinnän muutos.

I. Väylän linjaus ja väyläalue

A. Poistettu 7,2 m väyläosuus

KKJ	WGS-84	
1) 59°48,480'P, 22°54,663'I	59°48,486'P, 22°54,470'I	Alkupiste
2) 59 48,585 22 54,502	59 48,591 22 54,309	

B. Uusi 7,3 m väyläosuus, väylän keskilinja

KKJ	WGS-84	
1) 59°48,428'P, 22°54,393'I	59°48,434'P, 22°54,201'I	Kaarre lännessä
2) 59 48,572 22 54,513	59 48,578 22 54,320	
3) 59 48,480 22 54,663	59 48,486 22 54,470	Kaarre
4) 59 48,554 22 54,528	59 48,560 22 54,336	idästä
4) 59 48,554 22 54,528	59 48,560 22 54,336	Linja 1
5) 59 48,632 22 54,460	59 48,639 22 54,268	

C. Kaarre 1 (lännessä)

	Pituus	Tosisuunta	Kääntökulma	R
Väylä	653 m	69°		
Kaarre 1			93°	200 m
Linja 1	123 m	336°		

	KKJ	WGS-84
Väylän tangenttipiste	59°48,428'P, 22°54,393'I	59°48,434'P, 22°54,201'I
Origo	59 48,529, 22 54,317	59 48,535, 22 54,124
Taitepiste	59 48,469, 22 54,602	59 48,475, 22 54,410
Linja 1 tangenttipiste	59 48,572, 22 54,513	59 48,578, 22 54,320

D. Kaarre 2 (idästä)

	Pituus	Tosisuunta	Kääntökulma	R
Väylä	348 m	298°		
Kaarre 2			38°	284,4 m
Linja 1	159 m	336°		

	<i>KKJ</i>	<i>WGS-84</i>
Väylän tangenttipiste	59°48,480'P, 22°54,663'I	59°48,486'P, 22°54,470'I
Origo	59 48,615, 22 54,807	59 48,621, 22 54,615
Taitepiste	59 48,505, 22 54,570	59 48,512, 22 54,378
Linjan 1 tangenttipiste	59 48,554, 22 54,528	59 48,560, 22 54,336

E. *Vasen reunalinja*

	<i>KKJ</i>	<i>WGS-84</i>	
1)	59°48,447'P, 22°54,249'I	59°48,453'P, 22°54,056'I	TI-nro 13045
2)	59 48,482 22 54,348	59 48,488 22 54,155	TI-nro 68329
3)	59 48,545 22 54,488	59 48,551 22 54,295	TI-nro 12970
4)	59 48,591 22 54,469	59 48,597 22 54,276	Taitepiste
5)	59 48,675 22 54,395	59 48,682 22 54,203	Päätepiste

F. *Oikea reunalinja*

	<i>KKJ</i>	<i>WGS-84</i>	
1)	59°48,529'P, 22°54,674'I	59°48,536'P, 22°54,481'I	Alkupiste
2)	59 48,547 22 54,613	59 48,553 22 54,420	TI-nro 68330
3)	59 48,667 22 54,460	59 48,673 22 54,268	Taitepiste
4)	59 48,688 22 54,419	59 48,694 22 54,227	Päätepiste

II. *Turvallitemuutokset*A. *Uudet valaisemattomat viitat*

	<i>Nimi</i>	<i>TI-nro</i>	<i>Laji</i>	<i>KKJ</i>	<i>WGS-84</i>
1.	Hanko nro 12	68329	E-kard.	59°48,48'P, 22°54,35'I	59°48,49'P, 22°54,16'I
2.	Hanko nro 13	68330	L-kard.	59 48,55, 22 54,61	59 48,55, 22 54,42

B. *Siirretty valopoiju*

	<i>Nimi</i>	<i>TI-nro</i>	<i>Laji</i>	<i>KKJ</i>	<i>WGS-84</i>
	Hanko nro 10	12970	I-kard.	59°48,54'P, 22 54,49'I	59°48,55'P, 22°54,30'I
			(ent.	59 48,56, 22 54,45	59 48,57, 22 54,26)

C. *Tarkistetut valopoijujen paikat*

	<i>Nimi</i>	<i>TI-nro</i>	<i>Laji</i>	<i>KKJ</i>	<i>WGS-84</i>
1.	Hanko 9	13045	E-kard.	59°48,45'P, 22°54,25'I	59°48,45'P, 22°54,06'I
2.	Hanko 11	12971	L-kard.	59°48,51'P, 22°54,74'I	59°48,52'P, 22°54,55'I

D. *Tarkistettu valaisemattoman tutkamerkin paikka*

<i>Nimi</i>	<i>TI-nro</i>	<i>KKJ</i>	<i>WGS-84</i>
Vapaasatama	55367	59°48,60'P, 22°54,46	59°48,60'P, 22°54,27

Merik. 136 + spesiaali A, 22. Sarja B/636/637 + spesiaali 1/638
(Merenkulkupiiri, Helsinki 2006)

☒ **210. Suomi. Kalkkisaaren I-puoli. Poistettu vedenpäällisen kiven merkintä. Korjaus.**

Aikaisempi tiedonanto: TM 7/138/2006

Paikka:

60°13,75'P,	25°12,44'I (KKJ)
60 13,76	25 12,25 (WGS-84)

Yksityiskohtia: Merikartoilta poistetaan mainitusta paikasta vedenpäällinen kivi. Korjaus pituusasteeseen.

Merik. 18. Sarja A, B, Z/625
(Merikarttayksikkö, Helsinki 2006)

211. (T). Suomi. Sköldvikin 15,3 m väylä. Porvoon majakka. Racon jälleen toiminnassa.

Aikaisempi tiedonanto: TM 7/140/2006 (T) kumotaan

Paikka:

60°05,58'P,	25°36,02'I (KKJ)
60 05,59	25 35,83 (WGS-84)

Yksityiskohtia: Porvoon majakan (TI-nro 294) Racon toimii jälleen normaalisti.

Merik. 17, 902, 952. Sarja A, Z/621/624
(Merenkulkupiiri, Helsinki 2006)

☒ **212. Suomi. Emäsalonselkä. Poistettu kompassidiktaali. Karttamerkinän muutos.**

Paikka:

60°19,456'P,	25°36,830'I (KKJ)
60 19,468	25 36,642 (WGS-84)

Yksityiskohtia: Mainitusta paikasta on poistettu kompassidiktaali (INT IF 21).

Merik. 17. Sarja A, Z/622 + spesiaali 2
(Merikarttayksikkö, Helsinki 2006)

☒ **213. Suomi. Haminan satama. Koirakari – Hailikarin alue. Satama-alueen täyttö. Poistetut laituriväylät. Poistetut viitat. Karttamerkinän muutos.**

Paikka: n. 60°33,0'P, 27°10,7'I (WGS-84)

Yksityiskohtia: Haminan sataman Koirakari – Hailikarin alueella on täytetty vanhaa satama-allasta. Täyttöjen alle on jäänyt mm. vanha laivaromuttamon alue sekä vanha Hailikarin laiturija osa sille johtavaa väylää. Seuraavat 6,0/4,3/4,0 m väylältä haarautuvat laituriväylät on poistettu. Hailikarin väylän neljä viittaa on poistettu.

A. *Poistetut laituriväylät*

- 1) Hailikarin 3,9 m väylä
- 2) Koirakarin 2,0 m väylä, ja samalla poistetaan myös

3) Nuutniemen 2,7 m väylä.

B. *Poistettut viitat*

<i>Nimi</i>	<i>TI-nro</i>	<i>Laji</i>	<i>KKJ</i>	<i>WGS84</i>
1. Hailikari et. 1	2515	P-kard.	60°32,61'P, 27°10,75'I	60°32,62'P, 27°10,57'I
2. Hailikari E	2514	P-kard.	60 32,71, 27 10,63	60 32,72, 27 10,45
3. Hailikari P	2513	E-kard.	60 32,74, 27 10,65	60 32,76, 27 10,47
4. Kaitakari P	2512	E-kard.	60 32,76, 27 10,60	60 32,78, 27 10,42

Merik. 14, 134, 901. Sarja A/609 + spesiaali 2
(Merenkulkupiiri, Helsinki 2006)

II Saaristomeri ja Ahvenanmeri

☒ **214. Suomi. Saaristomeri. Pärnäisten E-puoli. Vedenalainen kivi. Rymättylän LU-puoli. Vedenalainen kivi. Syvyyslukeman poisto. Karttamerkinnän muutos.**

A. *Pärnäisten E-puoli*

<i>KKJ</i>	<i>WGS-84</i>	<i>Merkitään</i>
60°08,730'P, 21°42,833'I	60°08,735'P, 21°42,635'I	Vedenalainen kivi

Merik. 25. Sarja D/717/718

B. *Rymättylän LU-puoli*

<i>KKJ</i>	<i>WGS-84</i>	<i>Merkitään</i>	<i>Poistetaan syvyyslukema</i>
60 26,478, 21 46,901	60 26,483, 21 46,701	Vedenalainen kivi	4,7 m

Merik. 26, 903, 952, 953. Sarja D/720
(Merenkulkupiiri, Turku 2006)

☒ **215. Suomi. Saaristomeri. Naantalın satama. Uusi RORO-laituri ja allasalue. Poistettu 4,5 metrin väylä. Karttamerkinnän muutos. Karttaliite.**

Yksityiskohtia: Naantalın satamaan on rakennettu uusi RORO-laituri. Laituri merkitään merikartoille karttaliitteen osoittamaan paikkaan. Haraussyvyudeksi merkitään -9,0 m. Väylän kulkussyvyys on 8,0 metriä. Muutosten yhteydessä on poistettu Sokerilaituriin johtava 4,5 metrin väylä.

RORO-laiturin lähistöltä on poistettu rakennuksia. Merikartalla on samalla tarkistettu muitakin laitureita ja satama-alueen rantaviivaa. Muuttunut tilanne ilmenee karttaliitteestä.

A. *RORO-laiturin allasalue, kulmapisteet*

Haraussyvyys on -9,0 m (MW2005).

<i>KKJ</i>	<i>WGS-84</i>
1) 60°27,4086'P, 22°02,7795'I	60°27,4147'P, 22°02,5800

2)	60 27,3951	22 02,8488	60 27,4013	22 02,6494
3)	60 27,2484	22 02,5696	60 27,2546	22 02,3701
4)	60 27,4067	22 02,1770	60 27,4128	22 01,9775
5)	60 27,4797	22 02,3188	60 27,4858	22 02,1193
6)	60 27,4782	22 02,3220	60 27,4844	22 02,1225
7)	60 27,4891	22 02,3425	60 27,4953	22 02,1430
8)	60 27,4231	22 02,4863	60 27,4293	22 02,2868
9)	60 27,4283	22 02,4961	60 27,4345	22 02,2966
10)	60 27,4835	22 02,3759	60 27,4896	22 02,1764
11)	60 27,4956	22 02,3988	60 27,5018	22 02,1993
12)	60 27,4851	22 02,4447	60 27,4913	22 02,2451
13)	60 27,4715	22 02,4778	60 27,4777	22 02,2783
14)	60 27,4453	22 02,6968	60 27,4514	22 02,4973
15)	60 27,4248	22 02,7751	60 27,4310	22 02,5756
16)	60 27,4121	22 02,7779	60 27,4182	22 02,5785
17)	60 27,4086	22 02,7795	60 27,4147	22 02,5800
18)	60 27,4828	22 02,3747	60 27,4890	22 02,1752
19)	60 27,4446	22 02,4581	60 27,4507	22 02,2586
20)	60 27,4406	22 02,4507	60 27,4468	22 02,2512
21)	60 27,4897	22 02,3437	60 27,4959	22 02,1441
22)	60 27,4782	22 02,3220	60 27,4844	22 02,1225
23)	60 27,4799	22 02,3183	60 27,4861	22 02,1188
24)	60 27,4793	22 02,3172	60 27,4855	22 02,1177
25)	60 27,4811	22 02,3134	60 27,4872	22 02,1138
26)	60 27,4816	22 02,3143	60 27,4877	22 02,1147
27)	60 27,4925	22 02,2905	60 27,4986	22 02,0910
28)	60 27,4287	22 02,4848	60 27,4348	22 02,2853
29)	60 27,4426	22 02,4544	60 27,4488	22 02,2549
30)	60 27,4245	22 02,4859	60 27,4307	22 02,2863
31)	60 27,4284	22 02,4933	60 27,4346	22 02,2038
32)	60 27,4306	22 02,4885	60 27,4368	22 02,2890
33)	60 27,4267	22 02,4811	60 27,4329	22 02,2816
34)	60 27,4245	22 02,4859	60 27,4307	22 02,2863

Nykyinen pohjoisviitta 60°27,25'P, 22°02,37'I (WGS-84) osoittaa satama-altaan kaakoiskulman.

B. *Väylän linjaus, turvalaitteet ja kulkusyvyyys*

Väylän linjaukseen ja turvalaitteisiin ei ole tullut muutoksia. Väylän kulkusyvyyys on 8,0 m.

C. *Poistettu Sokerilaiturin 4,5 m väylä*

	<i>KKJ</i>	<i>WGS-84</i>		
1)	60°27,382'P,	22°02,466'I	60°27,388'P,	22°02,267'I
2)	60 27,470	22 02,483	60 27,476	22 02,284

Merik. 26, 190 + spesiaali A. Sarja D/706 + spesiaali 1
(Merenkulkupiiri, Turku 2006)

III Pohjanlahti

✖ **216. Suomi. Selkämeri. Vaasan 9,0 metrin väylä. Syvyyslukemien muutokset.**

	<i>KKJ</i>	<i>WGS-84</i>	<i>Merkitään</i>	<i>Poistetaan</i>
1)	63°07,093'P, 21°10,834'I	63°07,103'P, 21°10,611'I	11 m	18 m
2)	63 07,463, 21 14,838	63 07,474, 21 14,616	11,2 m	16 m

Merik. 48. Sarja F/819/820
(Merenmittausyksikkö, Helsinki 2006)

✖ **217. Suomi. Perämeri. Hailuodon edustan 4,2 metrin väylän LU-puoli. Matalikko. Karttamerkintä.**

Paikka:

65°03,525'P, 24°29,585'I (KKJ)
65 03,547 24 29,355 (WGS-84)

Yksityiskohtia: Mainittuun paikkaan merkitään matalikko, jonka pienin syvyys on 3,5 m seuraavasti:

<i>Merikartta</i>	<i>Merkitään</i>	<i>Poistetaan lähistöltä</i>
56	3,5 m	
57	3,5 m	
909	3,5 m	4 m
931	3,5 m	5 m
958	3,5 m	4 m
Sarja G/844	3,5 m	

(Merikarttayksikkö, Helsinki 2006)

✖ **218. Suomi. Perämeri. Hailuodon LU-puoli. Matalikon merkitseminen yleiskartoille.**

Paikka:

65°07,175'P, 24°04,813'I (KKJ)
65 07,197 24 04,582 (WGS-84)

Yksityiskohtia: Mainittuun paikkaan merkitään matalikko, jonka pienin syvyys on 10,6 m seuraavasti:

<i>Merikartta</i>	<i>Merkitään</i>	<i>Poistetaan</i>
3	10,6 m	10,9 m
909	10,6 m	12 m
931	10,6 m	
958	10,6 m	

(Merikarttayksikkö, Helsinki 2006)

¤ 219. Suomi. Perämeri. Oulun satama. Valaistu linjamerkki Oritkari alempi siirretty. Karttamerkinnän muutos.

Yksityiskohtia: Valaistu linjamerkki Oritkari alempi TI-nro 8990 on siirretty uuteen paikkaan:

64°59,91'P,	25°24,86'I (KKJ)
64 59,93	25 24,63 (WGS-84)

Loistotietoihin ei ole tullut muutoksia.

Merik. 57 + spesiaali A. Sarja G/845/846 + spesiaali 1
(Merenkulkupiiri, Vaasa 2006)

220. (T). Perämeri. Ruotsi. Luulajan väylä. Majakka Farstugrundenin loisto tilapäisesti epäluotettava.

Paikka:

65°19,75'P,	22°45,27'I (KKJ)
65 19,77	22 45,03 (WGS-84)

Yksityiskohtia: Majakka Farstugrundenin loisto on tilapäisesti epäluotettava.

Merik. suom. 909, 958, 3, ruots. 4, 41, 414, 414S
(Ufs 3233, Norrköping 2006)

IV Itämeri

221. (T). Ruotsi. Majakka Almagrundenin E-puoli. ODAS-valopöijü poistettu talven ajaksi.

Paikka: 58°56,15'P, 19°09,58'I (WGS-84)

Yksityiskohtia: Mainitun paikan ODAS-valopöijü on poistettu talven ajaksi.

Merik. suom. 944, ruots. 61, 7
(Ufs 3226, Norrköping 2006)

222. (T). Ruotsi. Södertälje kanal. Sulku ja silta kiinni tilapäisesti.

Ajankohta: 5.4.2006 klo 06.00 – 18.00

Yksityiskohtia: Korjaustöiden johdosta sulku ja Mälärbron ovat kiinni mainittuna ajankohtana.

Paikat (WGS-84)

1) 59°11,6'P,	17 37,9'I (sulku)
2) 59 12,0	17 37,7 (Mälärbron)

Merik. suom. 944, ruots. 6181
(Ufs 3236, Norrköping 2006)

223. (P). Itämeren uudet reittijakojärjestelmät. TSS Bornholmogat. TSS North of Rügen. TSS South Of Gedser. Karttaliitteet.

Aikaisempi tiedonanto: TM 6/121/2006 (P)

Ajankohta: 1.7.2006 0000 UTC alkaen

Yksityiskohtia: Itämeren alueella toteutetaan 1.7.2006 alkaen seuraavat uudet reittijakojärjestelmät:

I. *Uudet reittijakojärjestelmät*A. *TSS BORNHOLMSGAT (karttaliite)*

Yksityiskohtia: Mainittuna ajankohtana otetaan käyttöön uusi Bornholmmsgatin reittijakojärjestelmä, joka korvaa merikartoilla entiset nuolilla merkityt "Suositeltu kulkusuunta" merkinnät.

TSS Bornholmmsgat koostuu seuraavista osista:

- Kolme molempiin suuntiin 2,7 M leveää liikennekaistaa
- 0,8 M leveä liikenteenjakyvyöhyke kunkin kaistan välillä
- Kaksi rannikkoliikennevyöhykettä
- Varoalue kolmen liikennekaista-alueen välillä

Liikennekaistojen suunnat ovat:

- TSS, pääkaista (Bornholmmsgat): 038° koilliseen ja 218° lounaaseen
- TSS, lounaiskaista: 071° ja 038° koilliseen, 218° ja 251° lounaaseen
- TSS, länsikaista: 093° itään ja 273° länteen

Koordinaatit:

PÄÄKAISTA

- a. Liikenteenjakyvyöhyke rajautuu pisteiden 1) – 4) välille.
- b. Koilliseen suuntautuva liikennekaista rajautuu liikenteenjakyvyöhykkeen (a) ja pisteet 5) – 6) yhdistävän linjan väliin.
- c. Lounaaseen suuntautuva liikennekaista rajautuu liikenteenjakyvyöhykkeen (a) ja pisteet 7) – 8) yhdistävän linjan väliin.

Pisteet (WGS-84):

- | | | |
|----|--------------|-------------|
| 1) | 55°24,584'P, | 14°37,347'I |
| 2) | 55 25,246 | 14 36,478 |
| 3) | 55 12,526 | 14 18,945 |
| 4) | 55 12,034 | 14 20,043 |
| 5) | 55 22,339 | 14 40,279 |
| 6) | 55 10,367 | 14 23,760 |
| 7) | 55 27,545 | 14 33,615 |
| 8) | 55 14,190 | 14 15,221 |

LOUNAIKAISTA

- d. Liikenteenjakyvyöhyke rajautuu pisteiden 9) – 14) välille.
- e. Koilliseen suuntautuva liikennekaista rajautuu liikenteenjakyvyöhykkeen (d) ja pisteet 15) – 17) yhdistävän linjan väliin.
- f. Lounaaseen suuntautuva liikennekaista rajautuu liikenteenjakyvyöhykkeen (d) ja pisteet 18) – 20) yhdistävän linjan väliin.

Pisteet (WGS-84):

- | | | |
|-----|--------------|-------------|
| 9) | 55°06,064'P, | 14°11,895'I |
| 10) | 55 06,555 | 14 10,800 |
| 11) | 55 02,996 | 14 05,965 |
| 12) | 55 02,297 | 14 02,424 |
| 13) | 55 01,543 | 14 02,876 |
| 14) | 55 02,318 | 14 06,806 |
| 15) | 55 04,397 | 14 15,603 |

16)	55 00,020	14 09,653
17)	54 58,987	14 04,404
18)	55 08,220	14 07,086
19)	55 05,291	14 03,113
20)	55 04,852	14 00,893

LÄNSIKAISTA

g. Liikenteenjakovyöhyke rajautuu pisteiden 21) – 24) välille.

h. Itään suuntautuva liikennekaista rajautuu liikenteenjakovyöhykkeen (g) ja pisteet 25) – 26) yhdistävän linjan väliin.

i. Länteen suuntautuva liikennekaista rajautuu liikenteenjakovyöhykkeen (g) ja pisteet 27) – 28) yhdistävän linjan väliin.

Pisteet (WGS-84):

21)	55°10,966'P,	14°05,670'I
22)	55 11,762	14 05,743
23)	55 11,928	14 00,000
24)	55 11,130	14 00,000
25)	55 08,220	14 07,086
26)	55 08,428	14 00,000
27)	55 14,461	14 05,990
28)	55 14,630	14 00,000

VAROALUE

j. Varoalue rajautuu pisteiden 29) – 34) välille.

Pisteet (WGS-84):

29)	55°10,367'P,	14°23,760'I
30)	55 14,190	14 15,221
31)	55 14,461	14 05,990
32)	55 10,966	14 05,670
33)	55 08,220	14 07,086
34)	55 04,397	14 15,603

RANNIKKOLIIKENNEVYÖHYKE

k. Ruotsin puolen rannikkoliikennevyöhyke rajautuu pisteiden 35) – 38) välille.

Pisteet (WGS-84):

35)	55°23,179'P	14°27,572'I
36)	55 28,417	14 17,036
37)	55 23,202	14 11,578
38)	55 14,190	14 15,221

I. Tanskan puolen (Bornholm) rannikkoliikennevyöhyke rajautuu pisteiden 39) – 42) välille.

Pisteet (WGS-84):

39)	55°17,882'P,	14°46,416'I
40)	55 22,339	14 40,279
41)	55 13,758	14 28,416
42)	55 11,346	14 42,142

Juutinraumasta tai Juutinrauman ja Bornholmsgattenin välillä olevista satamista tai ankkuripaikoista tulevat alukset voivat käyttää rannikkoliikennevyöhykettä mennessään Hanöbuktenin tai Kalmarsundin satamiin tai ankkuripaikkoihin.

B. *TSS NORTH OF RÜGEN (karttaliite)*

TSS North of Rügen koostuu seuraavista osista:

- 2 M leveä liikennekaista molempiin suuntiin
- 1 M leveä liikenteenjako- vyöhyke kaistojen välillä

Liikennekaistojen suunnat ovat:

- Eteläinen kaista (itään, Bornholmsgattiin päin): 071°
- Pohjoinen kaista (länteen, Kadetrendeniin päin): 251°

Koordinaatit:

- Pohjoisen liikenteen liikennejakolinja rajautuu pisteiden 1) – 2) välille.
- Liikenteenjako- vyöhyke rajautuu pisteiden 3) – 6) välille.
- Eteläisen liikenteen liikennejakolinja rajautuu pisteiden 7) – 8) välille.
- Länteen suuntautuva liikennekaista rajautuu liikenteenjako- vyöhykkeen ja pohjoisen liikennejakolinjan väliin.
- Itään suuntautuva liikennekaista rajautuu liikenteenjako- vyöhykkeen ja eteläisen liikennejakolinjan väliin.

Pisteet (WGS-84)

1)	54°54,426'P,	13°11,332'I
2)	54 52,799	13 03,121
3)	54 51,590	13 13,030
4)	54 52,535	13 12,465
5)	54 50,908	13 04,252
6)	54 49,962	13 04,818
7)	54 49,699	13 14,161
8)	54 48,071	13 05,948

C. *TSS SOUTH OF GEDSER (Rannikkoliikennevyöhyke, karttaliite)*

Rannikkoliikennevyöhyke rajautuu Saksan rantaviivan ja pisteiden 1) – 5) välille:

Pisteet (WGS-84)

1)	54°28,407'P,	12°29,940'I
2)	54 30,761	12 17,531
3)	54 27,161	12 15,131
4)	54 23,332	12 09,700
5)	54 12,883	12 09,700

Merik. suom. 945, ruots. 8, 83, 839
(Ufs 3078, 3079, 3083, 3164 Norrköping 2006)

224. (P). Itämeren uusi DW-reitti Off Gotland Island. Karttaliite.

Aikaisempi tiedonanto: TM 6/121/2006 (P)

Ajankohta: 1.7.2006 0000 UTC alkaen

Yksityiskohtia: Uusi DW reitti Off Gotland Island otetaan käyttöön mainittuna ajankohdanna. Tämä n. 6 M leveä reitti yhdistää nykyisen reittijakojärjestelmän TSS Off Köpu Peninsula (Hiiumaan L-puoli) uuteen reittijakojärjestelmään TSS Bornholmsgat.

Uusi DW-reitti rajautuu pisteiden 1) – 14) välille.

Pisteet (WGS-84)

- | | | |
|-----|--------------|-------------|
| 1) | 59°05,846'P, | 21°27,876'I |
| 2) | 58 59,781 | 21 42,939 |
| 3) | 58 12,543 | 20 22,543 |
| 4) | 57 58,270 | 20 24,409 |
| 5) | 57 22,158 | 19 41,730 |
| 6) | 57 18,891 | 19 52,946 |
| 7) | 56 22,640 | 18 42,820 |
| 8) | 56 17,230 | 18 51,800 |
| 9) | 56 00,300 | 17 40,040 |
| 10) | 55 53,850 | 17 43,750 |
| 11) | 55 39,324 | 15 11,608 |
| 12) | 55 35,183 | 15 29,979 |
| 13) | 55 27,545 | 14 33,615 |
| 14) | 55 22,339 | 14 40,279 |

Ruotsin ja Tanskan vastuualueella (pisteiden 3) – 14) rajaama alue on DW-reittillä suoritettu merenmittaukset IHO standardin S-44 mukaisesti. Reitin syvyys ei ole missään tällä alueella 25 metriä pienempi.

Viron vastuualueella (pisteiden 1) – 4) rajaama alue) IHO standardin S-44 mukaiset merenmittaukset toteutetaan vuoteen 2008 mennessä.

Kaikkien alusten, joilla on suurempi kulkusyvyys kuin 12 m tulee Gotlannin ohittaessaan käyttää 1.7.2006 alkaen uutta DW-reittiä.

Merik. suom. 944, 945, ruots. 7, 73, 8, 81, 82
(Ufs 3085, Norrköping 2006)

225. (P). Ruotsi. TSS Off Gotland Island. Alusten kulkusyvyys. Uudet säännöt.

Aikaisempi tiedonanto: TM 6/121/2006 (P)

Ajankohta: 1.7.2006 0000 UTC

Paikka: n. 56°52,7'P, 18°16,8'I

Yksityiskohtia: Mainitusta ajankohdasta lähtien alukset, joiden syväys on yli 12 m eivät saa käyttää TSS Off Gotland Island reittijako- järjestelmää.

Merikarttoihin lisätään seuraava teksti:

TSS OFF GOTLAND ISLAND

Reittijakojärjestelmän suurin kulkusyvyyks on 12 m. Kaikkien koillisella Itämerellä liikkuvien alusten, joiden kulkusyvyyks on yli 12 m suositellaan käyttävän DW-reittiä Off Gotland Island.

Merik. suom. 944, 945, ruots. 7, 73, 8
(Ufs 3119, Norrköping 2006)

226. (P). Ruotsi. Hoburgs Bank. Norra Midsjöbanken. Kierrettävät alueet. Karttaliite.

Aikaisempi tiedonanto: TM 6/121/2006 (P)

Ajankohta: 1.7.2006 0000 UTC alkaen

Yksityiskohtia: Ympäristösyistä perustetaan mainittuna ajankohtana Hoburgs Bankille ja Norra Midsjöbankenille kierrettävät alueet (Areas to be avoided, INT IM 29), jotka koskevat yli 500 GT:n aluksia.

Alueet rajautuvat seuraavien pisteiden (WGS-84) sisään.

A. *Hoburgs Bank*

- | | | |
|----|--------------|-------------|
| 1) | 56°49,523'P, | 18°38,769'I |
| 2) | 56 40,234 | 18 45,078 |
| 3) | 56 24,062 | 18 36,202 |
| 4) | 56 22,774 | 18 08,433 |
| 5) | 56 34,962 | 18 06,198 |

B. *Norra Midsjöbanken*

- | | | |
|----|--------------|-------------|
| 1) | 56°07,873'P, | 17°38,408'I |
| 2) | 56 02,172 | 17 13,172 |
| 3) | 56 10,097 | 17 13,682 |
| 4) | 56 15,016 | 17 25,612 |

Merik. suom. 944, 945, ruots. 7, 73, 8, 81
(Ufs 3097, Norrköping 2006)

VI Sisävesistöt

☒ **227. Saimaan vesistö. Savitaipale. Kuolimon 1,8 metrin venereitti. Merikarttasarjan L alueella näkyvä osuus. Väylän keskilinjat. Asetetut viitat. Väylämerikintä.**

Yksityiskohtia: Uuden Kuolimon 1,8 m venereitin Savitaipaleen puoleinen osuus näkyy merikarttasarjan L alueella. Venereitin ylläpitäjät (Savitaipaleen ja Suomenniemen kunnat) julkaisevat Kuolimon alueesta retkeilykartan, johon reitti kokonaisuudessaan satamineen ja palveluineen merkitään.

I. *Kuolimon venereitin merikarttasarjan L alueella näkyvä osuus, väylän keskilinjat (KKJ)*

A. *Osuus 1*

- | | | |
|----|--------------|-------------|
| 1) | 61°12,161'P, | 27°40,773'I |
| 2) | 61 12,287 | 27 40,634 |

B. *Osuus 2*

2)	61 12,287	27 40,634
3)	61 12,558	27 40,263
4)	61 12,775	27 40,363
5)	61 13,393	27 39,795
6)	61 13,599	27 39,312

C. *Osuus 3*

2)	61 12,287	27 40,634
7)	61 12,574	27 39,086
8)	61 12,776	27 38,079

II. *Asetetut valaisemattomat viitat*

	<i>Nimi</i>	<i>TI-nro</i>	<i>Laji</i>	<i>Paikka (KKJ)</i>	
1.	Paassalo 1	60943	L-kard.	61°13,40'P,	27°39,82'I
2.	Leinvihko	60944	I-kard.	61 12,77	27 40,33
3.	Paimensaari	60945	L-kard.	61 12,56	27 40,30
4.	Raatosaaari	60932	P-kard.	61 12,27	27 40,61
5.	Kissakivi	60933	P-kard.	61 12,32	27 40,37

Muutokset on huomioitu merikarttasarjan L vuoden 2006 painoksessa.

Merikarttasarja L/206, merik. 921
(Merenkulkupiiri, Lappeenranta 2006)

☒ **228. Saimaan vesistö. Muhasaari – Visulanniemi 2,4 metrin väylä. Matalikko. Karttamerkintä.**

Paikka: 61°46,37'P, 28°47,47'I (KKJ)

Yksityiskohtia: Mainittuun paikkaan vasemman viitan taakse merkitään syvyyslukema 2,5 m.

Muutos on huomioitu merikarttasarjan L vuoden 2006 painoksessa.

Merikarttasarja L/218/219
(Merenmittausyksikkö, Helsinki 2006)

☒ **229. Saimaan vesistö. Nenäniemi – Hyypiänlahti väylä. Tarkistetut kiinteiden turvalaitteiden paikat. Siirretty viitta. Karttamerkinnän muutos.**

A. *Tarkistetut kiinteiden turvalaitteiden paikat*

Kaikki turvalaitteet ovat valaisemattomia.

	<i>Nimi</i>	<i>TI-nro</i>	<i>Laji</i>	<i>Paikka (KKJ)</i>	
1.	Väistönsaari	45930	Kummeli	61°40,25'P,	29°12,57'I
2.	Nikaniemi al.	45934	Linjamerkki	61 40,74	29 11,68
3.	Nikaniemi yl.	45935	"	61 40,77	29 11,65
4.	Väistölänsalmi al.	45936	"	61 40,46	29 11,18
5.	Väistölänsalmi yl.	45937	"	61 40,36	29 10,93
6.	Hirvolanselkä al.	45938	"	61 38,62	29 10,45
7.	Hirvolanselkä yl.	45939	"	61 38,63	29 10,58

8. Nenäniemi KA al. 45940	"	61 38,70	29 09,62
9. Nenäniemi KA yl. 45941	"	61 38,82	29 09,93
10. Vääräsaari KA al.55779	"	61 38,29	29 09,86
11. Iso-Haukkasaari 55780	"	61 37,83	29 09,23

ylempi

B. *Siirretty viitta*

<i>Nimi</i>	<i>TI-nro</i>	<i>Laji</i>	<i>Paikka (KKJ)</i>	
Sauvasaaren matala	15780	Vasen	61°39,43'P,	29°11,39'I
		(ent.	61 39,43	29 11,45)

Muutokset on huomioitu merikarttasarjan L vuoden 2006 painoksessa.

Merikarttasarja L/220/221

(Merenkulkupiiri, Lappeenranta 2006)

☒ **230. Saimaan vesistö. Kongonpäänniemi – Orisaari 2,8 metrin väylä. Poistetut linjamerkit. Karttamerkinnän muutos.**

A. *Poistetut valaisemattomat linjamerkit*

<i>Nimi</i>	<i>TI-nro</i>	<i>Paikka (KKJ)</i>	
1. Koukkuniemi alempi	14204	61°42,16'P,	29°03,18'I
2. Koukkuniemi ylempi	14205	61 42,17	29 03,17

Merikarttasarja L/220 spesiaali 2/221

Muutos on huomioitu merikarttasarjan L vuoden 2006 painoksessa.

(Merenkulkupiiri, Lappeenranta 2006)

☒ **231. Saimaan vesistö. Salosensalmi – Punkasalmi väylä. Väylän kulkusyvyyden muutos 3,0 metristä 3,8 metriin. Väylän linjauksen muutos. Tarkistetut linjamerkkien paikat. Poistetut linjamerkit. Väylämerkinnän muutos.**

Yksityiskohtia: Väylän kulkusyvyys on nostettu 3,8 metriin, ja väylän keskilinja on muutettu linjamerkkien TI-nro 14306 ja 14307 osoittamalle linjalle. Tarpeettomat linjamerkit on poistettu.

I. *Väylän linjauksen muutos*

A. *Väylän keskilinja (TI-nro 14306/14307)*

<i>Pisteet (KKJ)</i>			<i>R</i>
1)	61°46,081'P,	29°18,840'I	300
2)	61 46,264	29 19,014	
3)	61 46,303	29 19,170	
4)	61 46,325	29 19,262	300
5)	61 46,325	29 19,576	

Samalla väylän Inkilänniemi – Punkaharju päätepiste (piste 3) muuttuu.

B. *Tarkistetut valaisemattomien linjamerkkien paikat*

<i>Nimi</i>	<i>TI-nro</i>	<i>Paikka (KKJ)</i>	
1. Mäntyniemi alempi	14306	61°46,10'P,	29°18,33'I
2. Mäntyniemi ylempi	14307	61 46,04	29 18,10

C. *Poistettut valaisemattomat linjamerkit*

<i>Nimi</i>	<i>Tl-nro</i>	<i>Paikka (KKJ)</i>	
1. Pöllänsaari alempi	14300	61°45,19'P,	29°19,43'I
2. Pöllänsaari ylempi	14301	61 45,36	29 19,45

Muutokset on huomioitu merikarttasarjan L vuoden 2006 painoksessa.

Merikarttasarja L/221 + spesiaali 2/222
(Merenkulkupiiri, Lappeenranta 2006)

▣ **232. Sisävesistöt. Käyntisatamat. Muutoksia merikartoilla.**

Yksityiskohtia: Seuraavat käyntisatamat poistetaan/lisätään:

I. *Poistettavat käyntisatamat*

<i>Nro</i>	<i>Nimi</i>	<i>Karttalehti</i>	<i>Paikka (KKJ)</i>
3980	Räisälänranta vieraslaituri	452	63°19,9'P, 26°39,4'I
4875	Pitkälähti, Ollila vieraslaituri	M233	62 42,8 27°48,6'

II. *Seuraava suojasatama lisätään M-sarjan reittisuunnittelukartalle*

<i>Nro</i>	<i>Nimi</i>	<i>Karttalehti</i>	<i>Paikka (KKJ)</i>
5268s	Enonniemi suojasatama	M241	62°41,4'P, 28°07,5'I

III. *Seuraava käyntisatama saa uuden numeron reittisuunnittelukartalla*

<i>Nro</i>	<i>Nimi</i>	<i>Karttalehti</i>	<i>Paikka (KKJ)</i>
4861	Oravikoski pitää olla 4864	M232	62°35,3'P, 27°36,9'I

(Venesatamaryhmä, Helsinki 2006)

VIII Tiedotuksia

▣ **233. Suomi. Uusia merikarttapainoksia.**

Aikaisempi tiedonanto: TM 7/170/2006

<i>Nro</i>	<i>Oikaisupvm.</i>	<i>Myyntipvm.</i>	<i>Painos</i>
25	31.1.2006	16.3.2006	2006 III
26	10.2.2006	16.3.2006	2006 III
901	31.1.2006	16.3.2006	2006 III
902	31.1.2006	16.3.2006	2006 III

Seuraavaksi ilmestyvät uudet merikarttapainokset: nro 56, 57, 434, 432, 477, 5.

(Merikarttayksikkö, Helsinki 2006)

I Finska viken

☒ **209. Finland. Hangö. Tullholm–Hangö. Farleden till ro/ro-kajen. Leddjupgåendet ökat från 7,2 till 7,3 m. Ändrad farledsdragning. Ändringar i säkerhetsanordningarna. Ändrad farledsutmärkning.**

I. Farledsdragning och farledsområde

A. 7,2 m farledsavsnittet indraget

KKJ

WGS-84

1)	59°48,480'N,	22°54,663'O	59°48,486'N,	22°54,470'O	Begynnelsep.
2)	59 48,585	22 54,502	59 48,591	22 54,309	

B. Nytt 7,3 m djupt farledsavsnitt, mittlinje

KKJ

WGS-84

1)	59°48,428'N,	22°54,393'O	59°48,434'N,	22°54,201'O	Gir från V
2)	59 48,572	22 54,513	59 48,578	22 54,320	
3)	59 48,480	22 54,663	59 48,486	22 54,470	Gir från O
4)	59 48,554	22 54,528	59 48,560	22 54,336	
4)	59 48,554	22 54,528	59 48,560	22 54,336	Linje 1
5)	59 48,632	22 54,460	59 48,639	22 54,268	

C. Gir 1 (västerifrån)

Längd

K

Girvinkel

R

Farled	653 m	69°	
Gir 1		93°	200 m
Linje 1	123 m	336°	

KKJ

WGS-84

Farledens tangentpunkt	59°48,428'N,	22°54,393'O	59°48,434'N,	22°54,201'O
Origo	59 48,529,	22 54,317	59 48,535,	22 54,124
Brytpunkt	59 48,469,	22 54,602	59 48,475,	22 54,410
Tangentpunkt för linje 1	59 48,572,	22 54,513	59 48,578,	22 54,320

D. Gir 2 (österifrån)

Längd

K

Girvinkel

R

Farled	348 m	298°	
Gir 2		38°	284,4 m
Linje 1	159 m	336°	

	KKJ	WGS-84
Farledens tangentpunkt	59°48,480'N, 22°54,663'O	59°48,486'N, 22°54,470'O
Origo	59 48,615, 22 54,807	59 48,621, 22 54,615
Brytpunkt	59 48,505, 22 54,570	59 48,512, 22 54,378
Tangentpunkt för linje 1	59 48,554, 22 54,528	59 48,560, 22 54,336

E. *Vänstra begränsningslinjen*

	KKJ	WGS-84	
1)	59°48,447'N, 22°54,249'O	59°48,453'N, 22°54,056'O	TI-nr 13045
2)	59 48,482 22 54,348	59 48,488 22 54,155	TI-nr 68329
3)	59 48,545 22 54,488	59 48,551 22 54,295	TI-nr 12970
4)	59 48,591 22 54,469	59 48,597 22 54,276	Brytpunkt
5)	59 48,675 22 54,395	59 48,682 22 54,203	Ändpunkt

F. *Högra begränsningslinjen*

	KKJ	WGS-84	
1)	59°48,529'N, 22°54,674'O	59°48,536'N, 22°54,481'O	Begynnelsep.
2)	59 48,547 22 54,613	59 48,553 22 54,420	TI-nr 68330
3)	59 48,667 22 54,460	59 48,673 22 54,268	Brytpunkt
4)	59 48,688 22 54,419	59 48,694 22 54,227	Ändpunkt

II. *Ändringar i säkerhetsanordningarna*A. *Nya obelysta prickar*

	Namn	TI-nr	Typ	KKJ	WGS-84
1.	Hangö nr 12	68329	S-kard.	59°48,48'N, 22°54,35'O	59°48,49'N, 22°54,16'O
2.	Hangö nr 13	68330	V-kard.	59 48,55, 22 54,61	59 48,55, 22 54,42

B. *Flyttad lysboj*

	Namn	TI-nr	Typ	KKJ	WGS-84
	Hangö nr 10	12970	O-kard.	59°48,54'N, 22 54,49'O	59°48,55'N, 22°54,30'O
			(tid.	59 48,56, 22 54,45	59 48,57, 22 54,26)

C. *Kontrollerade positioner*

	Namn	TI-nr	Typ	KKJ	WGS-84
1.	Hangö 9	13045	S-kard.	59°48,45'N, 22°54,25'O	59°48,45'N, 22°54,06'O
2.	Hangö 11	12971	V-kard.	59°48,51'N, 22°54,74'O	59°48,52'N, 22°54,55'O

D. *Position för obelyst radarmärke kontrollerad*

<i>Namn</i>	<i>TI-nr</i>	<i>KKJ</i>	<i>WGS-84</i>
Frihamnen	55367	59°48,60'N, 22°54,46	59°48,60'N, 22°54,27

Sjökort 136 + special A, 22. Serie B/636/637 + special 1/638
(Sjöfartsdistriktet, Helsingfors 2006)

☒ **210. Finland. O om Kalkstrand. Symbol för alltid synlig sten struken. Rättelse.**

Se: Ufs 7/138/2006

Position:

60°13,75'N,	25°12,44'O (KKJ)
60 13,76	25 12,25 (WGS-84)

Detaljer: Symbolen för alltid synlig sten på positionen stryks. Longituden rättas.

Sjökort 18. Serie A, B, Z/625

(Sjökarteenheten, Helsingfors 2006)

211. (T). Finland. Sköldviksleden (15,3 m). Borgå fyr. Racon åter i drift.

Tidigare notis: Ufs 7/140/2006 (T) upphävs

Position:

60°05,58'N,	25°36,02'O (KKJ)
60 05,59	25 35,83 (WGS-84)

Detaljer: Racon på Borgå fyr (TI-nr 294) är åter i normal drift.

Sjökort 17, 902, 952. Serie A, Z/621/624

(Sjöfartsdistriktet, Helsingfors 2006)

☒ **212. Finland. Emsalöfjärden. Devieringsdykdalb indragen. Ändrad kartmarkering.**

Position:

60°19,456'N,	25°36,830'O (KKJ)
60 19,468	25 36,642 (WGS-84)

Detaljer: Devieringsdykdalben (INT IF 21) på angiven position är indragen.

Sjökort 17. Serie A, Z/622 + special 2

(Sjökarteenheten, Helsingfors 2006)

☒ **213. Finland. Fredrikshamn. Koirakari–Hailikari. Utfyllnad av hamnområdet. Farleder till kaj indragna. Prickar indragna. Ändrad kartmarkering.**

Position: ca 60°33,0'N, 27°10,7'O (WGS-84)

Detaljer: En del av den gamla hamnbassängen i området mellan Koirakari och Hailikari har fyllts ut. Bland annat det f.d. skroteriet och Hailikarikajen samt en del av den farled som ledde till den har täckts med utfyllnadsmassor. Nedan nämnda farleder till kaj, vilka förgrenar sig från 6,0/4,3/4,0 m farleden, är indragna. De fyra prickarna i Hailikarileden är också indragna.

A. *Indragna farleder till kaj*

- 1) Hailikarileden (3,9 m)
- 2) Koirakarileden (2,0 m).
Samtidigt indras också
- 3) Nuutniemileden (2,7 m).

B. *Indragna prickar*

	Namn	TI-nr	Typ	KKJ	WGS84
1.	Hailikari södra 1	2515	N-kard.	60°32,61'N, 27°10,75'O	60°32,62'N, 27°10,57'O
2.	Hailikari S	2514	N-kard.	60 32,71, 27 10,63	60 32,72, 27 10,45
3.	Hailikari N	2513	S-kard.	60 32,74, 27 10,65	60 32,76, 27 10,47
4.	Kaitakari N	2512	S-kard.	60 32,76, 27 10,60	60 32,78, 27 10,42

Sjökort 14, 134, 901. Serie A/609 + special 2
(Sjöfartsdistriktet, Helsingfors 2006)

II Skärgårdshavet och Ålands hav

☒ 214. Finland. Skärgårdshavet. S om Pärnäs. Undervattenssten. NV om Rimito. Undervattenssten. Djupangivelse stryks. Ändrad kartmarkering.

A. *S om Pärnäs*

KKJ	WGS-84	Inför
60°08,730'N, 21°42,833'O	60°08,735'N, 21°42,635'O	Undervattenssten

Sjökort 25. Serie D/717/718

B. *NV om Rimito*

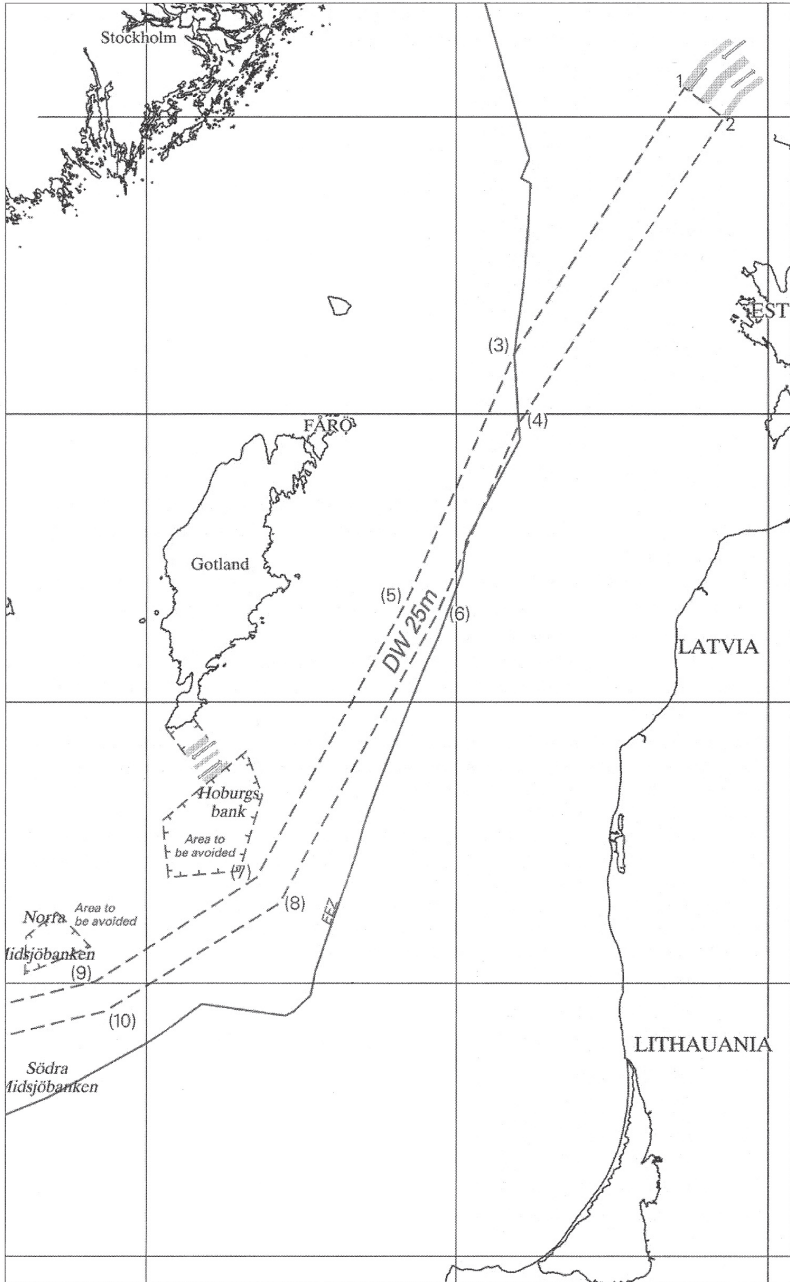
KKJ	WGS-84	Inför	Stryk djupangivelse
60 26,478, 21 46,901	60 26,483, 21 46,701	Under- vattenssten	4,7 m

Sjökort 26, 903, 952, 953. Serie D/720
(Sjöfartsdistriktet, Åbo 2006)

☒ 215. Finland. Skärgårdshavet. Nådendals hamn. Ny ro/ro-kaj och nytt bassängområde. 4,5 m farleden indragen. Ändrad kartmarkering. Kartskiss.

Detaljer: En ny ro/ro-kaj har byggts i Nådendals hamn. Kajen införs i sjökorten enligt vad som framgår av bifogade kartskiss. Det ramade djupet är -9,0 m, leddjupgåendet 8,0 m. I samband med ändringsarbetena har 4,5 m farleden till Sockerkajen indragits. Byggnader har rivits i närheten av den nya kajen. De övriga kajernas positioner och strandlinjen i hamnområdet har också kontrollmätts och justerats på kartan. Nuläget framgår av kartskissen.





A. *Ro/ro-kajen, bassängen, hörnpunkter
Ramat djup -9,0 m (MW2005).*

KKJ		WGS-84	
1)	60°27,4086'N, 22°02,7795'O	60°27,4147'N,	22°02,5800
2)	60 27,3951 22 02,8488	60 27,4013	22 02,6494
3)	60 27,2484 22 02,5696	60 27,2546	22 02,3701
4)	60 27,4067 22 02,1770	60 27,4128	22 01,9775
5)	60 27,4797 22 02,3188	60 27,4858	22 02,1193
6)	60 27,4782 22 02,3220	60 27,4844	22 02,1225
7)	60 27,4891 22 02,3425	60 27,4953	22 02,1430
8)	60 27,4231 22 02,4863	60 27,4293	22 02,2868
9)	60 27,4283 22 02,4961	60 27,4345	22 02,2966
10)	60 27,4835 22 02,3759	60 27,4896	22 02,1764
11)	60 27,4956 22 02,3988	60 27,5018	22 02,1993
12)	60 27,4851 22 02,4447	60 27,4913	22 02,2451
13)	60 27,4715 22 02,4778	60 27,4777	22 02,2783
14)	60 27,4453 22 02,6968	60 27,4514	22 02,4973
15)	60 27,4248 22 02,7751	60 27,4310	22 02,5756
16)	60 27,4121 22 02,7779	60 27,4182	22 02,5785
17)	60 27,4086 22 02,7795	60 27,4147	22 02,5800
18)	60 27,4828 22 02,3747	60 27,4890	22 02,1752
19)	60 27,4446 22 02,4581	60 27,4507	22 02,2586
20)	60 27,4406 22 02,4507	60 27,4468	22 02,2512
21)	60 27,4897 22 02,3437	60 27,4959	22 02,1441
22)	60 27,4782 22 02,3220	60 27,4844	22 02,1225
23)	60 27,4799 22 02,3183	60 27,4861	22 02,1188
24)	60 27,4793 22 02,3172	60 27,4855	22 02,1177
25)	60 27,4811 22 02,3134	60 27,4872	22 02,1138
26)	60 27,4816 22 02,3143	60 27,4877	22 02,1147
27)	60 27,4925 22 02,2905	60 27,4986	22 02,0910
28)	60 27,4287 22 02,4848	60 27,4348	22 02,2853
29)	60 27,4426 22 02,4544	60 27,4488	22 02,2549
30)	60 27,4245 22 02,4859	60 27,4307	22 02,2863
31)	60 27,4284 22 02,4933	60 27,4346	22 02,2038
32)	60 27,4306 22 02,4885	60 27,4368	22 02,2890
33)	60 27,4267 22 02,4811	60 27,4329	22 02,2816
34)	60 27,4245 22 02,4859	60 27,4307	22 02,2863

Nordmärket 60°27,25'N, 22°02,37'O (WGS-84) utvisar hamnbassängens sydöstra hörn.

B. *Farledsdragning, säkerhetsanordningar och leddjupgående*

Inga ändringar har skett i farledsdragningen och säkerhetsanordningarna. Leddjupgåendet är 8,0 m.

C. *Indragen farled till Sockerkajen*

KKJ WGS-84

- | | | | | |
|----|--------------|-------------|--------------|-------------|
| 1) | 60°27,382'N, | 22°02,466'O | 60°27,388'N, | 22°02,267'O |
| 2) | 60 27,470 | 22 02,483 | 60 27,476 | 22 02,284 |

Sjökort 26, 190 + special A. Serie D/706 + special 1
(Sjöfartsdistriktet, Åbo 2006)

III Bottniska viken

α 216. Finland. Bottenhavet. Vasaleden (9,0 m). Ändrade djup.

	KKJ	WGS-84	Inför	Stryk
1)	63°07,093'N,	63°07,103'N,	11 m	18 m
	21°10,834'O	21°10,611'O		
2)	63 07,463,	63 07,474,	11,2 m	16 m
	21 14,838	21 14,616		

Sjökort 48. Serie F/819/820
(Sjömätningseenheten, Helsingfors 2006)

α 217. Finland. Bottenviken. NV om 4,2 m farleden ytter om Karlö. Grund. Kartmarkering.

Position:

65°03,525'N,	24°29,585'O (KKJ)
65 03,547	24 29,355 (WGS-84)

Detaljer: Ett grund har införts på nämnda position. Minsta djup över grundet 3,5 m.

Sjökort	Inför	Stryk (i närheten)
56	3,5 m	
57	3,5 m	
909	3,5 m	4 m
931	3,5 m	5 m
958	3,5 m	4 m
Serie G/844	3,5 m	

(Sjökarteenheten, Helsingfors 2006)

α 218. Finland. Bottenviken. NV om Karlö. Grund införs i översiktskorten.

Position:

65°07,175'N,	24°04,813'O (KKJ)
65 07,197	24 04,582 (WGS-84)

Detaljer: Ett grund införs på nämnda position. Minsta djup över grundet 10,6 m.

Sjökort	Inför	Stryk
3	10,6 m	10,9 m
909	10,6 m	12 m
931	10,6 m	
958	10,6 m	

(Sjökarteenheten, Helsingfors 2006)

▣ **219. Finland. Bottenviken. Uleåborgs hamn. Belysta ensmärket Oritkari nedre flyttat. Ändrad kartmarkering.**

Detaljer: Det belysta ensmärket Oritkari nedre, TI-nr 8990, har flyttats till följande position:

64°59,91'N,	25°24,86'O (KKJ)
64 59,93	25 24,63 (WGS-84)

Fyrkaraktäristika oförändrade.

Sjökort 57 + special A. Serie G/845/846 + special 1
(Sjöfartsdistriktet, Vasa 2006)

220. (T). Bottenviken. Sverige. Farleden till Luleå. Fyren Farstugrunden är otillförlitlig.

Position:

65°19,75'N,	22°45,27'O (KKJ)
65 19,77	22 45,03 (WGS-84)

Detaljer: Fyrljuset på fyren Farstugrunden är tills vidare otillförlitligt.

Sjökort fi. 909, 958, 3, sv. 4, 41, 414, 414S
(Ufs 3233, Norrköping 2006)

IV Östersjön

221. (T). Sverige. S om fyren Almagrundet. Lysboj tillfälligt intagen.

Position: 58°56,15'N, 19°09,58'O (WGS-84)

Detaljer: ODAS-lysbojen är intagen för säsongen.

Sjökort fi. 944, sv. 61, 7
(Ufs 3226, Norrköping 2006)

222. (T). Sverige. Södertälje kanal. Passage ej möjlig. Slussen stängd. Mäljarbron ej öppningsbar.

Tidpunkt: 5.4.2006 kl. 06.00 – 18.00

Detaljer: På grund av reparationsarbete är slussen stängd och Mäljarbron ej öppningsbar.

Positioner (WGS-84)

1) 59°11,6'N,	17 37,9'O (slussen)
2) 59 12,0	17 37,7 (Mäljarbron)

Sjökort fi. 944, sv. 6181
(Ufs 3236, Norrköping 2006)

223. (P). Nya trafiksepareringssystem i Östersjön. TSS Bornholmogat. TSS North of Rügen. TSS South of Gedser. Kartskisser.

Se: Ufs 6/121/2006 (P)

Tidpunkt: 1.7.2006, kl. 0000 UTC

Detaljer: Vid angiven tidpunkt etableras följande nya trafiksepareringssystem i Östersjön:

I. Nya trafiksepareringssystem

A. TSS BORNHOLMSGAT (kartskiss)

Detaljer: Vid angiven tidpunkt etableras ett trafiksepareringssystem (TSS) i Bornholmsgattet. Samtidigt upphör de nu gällande "rekommenderade färdriktningsspilarna" att gälla.

TSS Bornholmsgat består av:

- Tre delar som vardera har 2,7 M breda trafikstråk i vardera riktningen
- En 0,8 M bred separeringszon mellan respektive trafikstråk
- Två kusttrafikzoner
- Ett "varningsområde" mellan de tre delarna.

Trafikstråkens riktningar är som följer:

- Huvuddelen (i Bornholmsgattet): 038° på nordostgående och 218° på sydvästgående
 - Sydvästra delen (mot Gedser): 071° och 038° på nordostgående, 218° och 251° på sydvästgående
 - Västra delen (mot Falsterborev): 093° på ostgående och 273° på västgående

Koordinater:

HUVUDSEPARERINGEN

- a. En separeringszon som begränsas av en linje mellan 1) och 4).
- b. Ett trafikstråk för nordostgående trafik mellan separeringszonen (a) och en linje mellan 5) och 6).
- c. Ett trafikstråk för sydvästgående trafik mellan separeringszonen (a) och en linje mellan 7) och 8).

Positioner (WGS-84):

- 1) 55°24,584'N, 14°37,347'O
- 2) 55 25,246 14 36,478
- 3) 55 12,526 14 18,945
- 4) 55 12,034 14 20,043
- 5) 55 22,339 14 40,279
- 6) 55 10,367 14 23,760
- 7) 55 27,545 14 33,615
- 8) 55 14,190 14 15,221

SYDVÄSTRA SEPARERINGEN

- d. En separeringszon som begränsas av en linje mellan 9) och 14).
- e. Ett trafikstråk för nordostgående trafik mellan separeringszonen (d) och en linje mellan 15) och 17).
- f. Ett trafikstråk för sydvästgående trafik mellan separeringszonen (d) och en linje mellan 18) och 20).

Positioner (WGS-84):

- 9) 55°06,064'N, 14°11,895'O
- 10) 55 06,555 14 10,800
- 11) 55 02,996 14 05,965

12)	55 02,297	14 02,424
13)	55 01,543	14 02,876
14)	55 02,318	14 06,806
15)	55 04,397	14 15,603
16)	55 00,020	14 09,653
17)	54 58,987	14 04,404
18)	55 08,220	14 07,086
19)	55 05,291	14 03,113
20)	55 04,852	14 00,893

VÄSTRA SEPARERINGEN

g. En separeringszon som begränsas av en linje mellan 21) och 24).

h. Ett trafikstråk för ostgående trafik mellan separeringszonen (g) och en linje mellan 25) och 26).

i. Ett trafikstråk för västgående trafik mellan separeringszonen (g) och en linje mellan 27) och 28).

Positioner (WGS-84):

21)	55°10,966'N,	14°05,670'O
22)	55 11,762	14 05,743
23)	55 11,928	14 00,000
24)	55 11,130	14 00,000
25)	55 08,220	14 07,086
26)	55 08,428	14 00,000
27)	55 14,461	14 05,990
28)	55 14,630	14 00,000

VARNING SOMRÅDE

j. Varningsområdet begränsas av en linje mellan 29) och 34).

Positioner (WGS-84):

29)	55°10,367'N,	14°23,760'O
30)	55 14,190	14 15,221
31)	55 14,461	14 05,990
32)	55 10,966	14 05,670
33)	55 08,220	14 07,086
34)	55 04,397	14 15,603

KUSTTRAFIKZON PÅ SVENSKA SIDAN

k. Kusttrafikzonen utmed den svenska kusten begränsas av en linje mellan 35) och 38).

Positioner (WGS-84):

35)	55°23,179'N	14°27,572'O
36)	55 28,417	14 17,036
37)	55 23,202	14 11,578
38)	55 14,190	14 15,221

KUSTTRAFIKZON PÅ BORNHOLMSSIDAN

l. Kusttrafikzonen utmed Bornholms kust begränsas av en linje mellan 39) och

42).

Positioner (WGS-84):

39) 55°17,882'N, 14°46,416'O

40) 55 22,339 14 40,279

41) 55 13,758 14 28,416

42) 55 11,346 14 42,142

Fartyg som kommer från Öresund eller hamnar och redder på kuststräckan mellan Öresund och Bornholmögattet får passera genom kusttrafikzonen då de ska till hamnar eller redder vid Hanöbukten eller Kalmarsund.

B. TSS NORTH OF RÜGEN (*kartskiss*)

TSS North of Rügen består av:

- Ett 2 M brett trafikstråk i vardera riktningen
- En 1 M bred separeringszon mellan trafikstråken. Trafikstråkens riktningar är

som följer:

- Det södra trafikstråket (ostgående mot Bornholmögattet): 071°
- Det norra trafikstråket (västgående mot Kadetrenden): 251°.

Koordinater:

- a. Mot norr en separeringslinje mellan 1) och 2).
- b. En separeringszon som begränsas av en linje mellan 3) och 6).
- c. Mot söder en separeringslinje mellan 7) och 8).
- d. Ett trafikstråk för västgående trafik är beläget mellan separeringszonen och den norra separeringslinjen.
- e. Ett trafikstråk för ostgående trafik är beläget mellan separeringszonen och den södra separeringslinjen.

Positioner (WGS-84)

1) 54°54,426'N, 13°11,332'O

2) 54 52,799 13 03,121

3) 54 51,590 13 13,030

4) 54 52,535 13 12,465

5) 54 50,908 13 04,252

6) 54 49,962 13 04,818

7) 54 49,699 13 14,161

8) 54 48,071 13 05,948

C. TSS SOUTH OF GEDSER (*Kusttrafikzon, kartskiss*)

Kusttrafikzonen begränsas av den tyska kusten och positionerna 1) – 5).

Positioner (WGS-84)

1) 54°28,407'N, 12°29,940'O

2) 54 30,761 12 17,531

3) 54 27,161 12 15,131

4) 54 23,332 12 09,700

5) 54 12,883 12 09,700

Sjökort fi. 945, sv. 8, 83, 839

(Ufs 3078, 3079, 3083, 3164 Norrköping 2006)

224. (P). Djupvattenled (DW-route) Off Gotland Island. Kartskiss.

Se: Ufs 6/121/2006 (P)

Tidpunkt: 1.7.2006, 0000 UTC

Detaljer: Vid angiven tidpunkt inrättas en ca 6 M bred djupvattenled mellan farvattnet V om Dagö och Bornholmsgattet. Den nya leden benämns DW-ROUTE Off Gotland Island och sammanbinder befintlig trafikseparering V om Dagö, TSS Off Köpu Peninsula (V om Hiiumaa/Dagö), och den nya trafiksepareringen i Bornholmsgattet, TSS Bornholmogat.

Leden begränsas av en linje mellan positionerna 1) och 14).

Positioner (WGS-84)

- | | | |
|-----|--------------|-------------|
| 1) | 59°05,846'N, | 21°27,876'O |
| 2) | 58 59,781 | 21 42,939 |
| 3) | 58 12,543 | 20 22,543 |
| 4) | 57 58,270 | 20 24,409 |
| 5) | 57 22,158 | 19 41,730 |
| 6) | 57 18,891 | 19 52,946 |
| 7) | 56 22,640 | 18 42,820 |
| 8) | 56 17,230 | 18 51,800 |
| 9) | 56 00,300 | 17 40,040 |
| 10) | 55 53,850 | 17 43,750 |
| 11) | 55 39,324 | 15 11,608 |
| 12) | 55 35,183 | 15 29,979 |
| 13) | 55 27,545 | 14 33,615 |
| 14) | 55 22,339 | 14 40,279 |

Djupvattenleden har inom svensk och dansk ekonomisk zon (området mellan 3) och 14)) sjö-mätts i enlighet med standarden IHO S-44. Djupet är här ingenstans mindre än 25 meter.

På estländskt vatten, dvs. området som begränsas av positionerna 1) – 4), kommer sjö-mätning av djupvattenleden i enlighet med IHO S-44 att genomföras senast 2008.

Alla fartyg med ett djupgående större än 12 m på väg till eller från nordöstra delen av Östersjön rekommenderas att från den 1 juli 2006 använda djupvattenleden Off Gotland Island.

Sjökort fi. 944, 945, sv. 7, 73, 8, 81, 82
(Ufs 3085, Norrköping 2006)

225. (P). Sverige. TSS Off Gotland Island. Fartygs djupgående. Ny regel.

Se: Ufs 6/121/2006 (P)

Tidpunkt: 1.7.2006, 0000 UTC

Position: Ca 56°52,7'N, 18°16,8'O

Detaljer: Från angiven tidpunkt råder förbud mot att trafikera trafiksepareringen S om Gotland med ett djupgående som är större än 12 m.

Följande text kommer att införas i berörda sjökort:

TSS OFF GOTLAND ISLAND

Största djupgående i trafiksepareringen är 12 m. Alla fartyg med ett djupgående större än 12 m, på väg till eller från nordöstra delen av Östersjön, rekommenderas att använda djupvattenleden Off Gotland Island.

Sjökort fi. 944, 945, sv. 7, 73, 8
(Ufs 3119, Norrköping 2006)

226. (P). Sverige. Hoburgs Bank. Norra Midsjöbanken. Etablering av områden som bör undvikas. Kartskiss.

Se: Ufs 6/121/2006 (P)

Tidpunkt: 1.7.2006, 0000 UTC

Detaljer: För att skydda den känsliga havsmiljön vid Hoburgs Bank och Norra Midsjöbanken etableras två "områden som bör undvikas" (Areas to be avoided, INT IM 29) av fartyg med en bruttodräktighet på 500 eller mer.

De två områdenas utsträckning beskrivs under A respektive B (WGS-84).

A. *Hoburgs Bank*

- 1) 56°49,523'N, 18°38,769'O
- 2) 56 40,234 18 45,078
- 3) 56 24,062 18 36,202
- 4) 56 22,774 18 08,433
- 5) 56 34,962 18 06,198

B. *Norra Midsjöbanken*

- 1) 56°07,873'N, 17°38,408'O
- 2) 56 02,172 17 13,172
- 3) 56 10,097 17 13,682
- 4) 56 15,016 17 25,612

Sjökort fi. 944, 945, sv. 7, 73, 8, 81
(Ufs 3097, Norrköping 2006)

VI Inlandsfarvatten

☒ **227. Saimens vattenområde. Savitaipale. Kuolimorutten (1,8 m). Avsnitt som täcks av sjökortsserie L. Mittlinjer. Utlagda prickar. Farledsutmärkning.**

Detaljer: Det avsnitt av den nya Kuolimorutten som ligger i Savitaipale ingår i sjökortsserie L. De som är skyldiga att underhålla båtrutten (kommunerna Savitaipale och Suomenniemi) kommer att ge ut en friluftskarta över Kuolimoområdet, där rutten utmärks i sin helhet med hamnar och tillbudsstående service.

I. *Det avsnitt av Kuolimorutten som täcks av sjökortsserie L, mittlinjerna (KKJ)*

A. *Avsnitt 1*

- 1) 61°12,161'N, 27°40,773'O
- 2) 61 12,287 27 40,634

B. *Avsnitt 2*

2)	61 12,287	27 40,634
3)	61 12,558	27 40,263
4)	61 12,775	27 40,363
5)	61 13,393	27 39,795
6)	61 13,599	27 39,312

C. *Avsnitt 3*

2)	61 12,287	27 40,634
7)	61 12,574	27 39,086
8)	61 12,776	27 38,079

II. *Obelysta prickar*

	<i>Namn</i>	<i>Tl-nr</i>	<i>Typ</i>	<i>Position (KKJ)</i>	
1.	Paassalo 1	60943	V-kard.	61°13,40'N,	27°39,82'O
2.	Leinvihko	60944	O-kard.	61 12,77	27 40,33
3.	Paimensaari	60945	V-kard.	61 12,56	27 40,30
4.	Raatosaaari	60932	N-kard.	61 12,27	27 40,61
5.	Kissakivi	60933	N-kard.	61 12,32	27 40,37

Ändringarna har införts i sjökortsserie L, upplaga 2006.

Sjökortsserie L/206, sjökort 921

(Sjöfartsdistriktet, Villmanstrand 2006)

☒ **228. Saimens vattenområde. Farleden Muhasaari–Visulanniemi (2,4 m). Grund. Kartmarkering.**

Position: 61°46,37'N, 28°47,47'O (KKJ)

Detaljer: Djupet 2,5 m införs på nämnda position, bortom BB-pricken.

Ändringen har införts i sjökortsserie L, upplaga 2006.

Sjökortsserie L/218/219

(Sjömätningseenheten, Helsingfors 2006)

☒ **229. Saimens vattenområde. Farleden Nenäniemi–Hyypiänlahti. De fasta säkerhetsanordningarnas positioner kontrollerade. Prick justerad. Ändrad kartmarkering.**

A. *Kontrollerade positioner*

Samtliga säkerhetsanordningar är obelysta.

	<i>Namn</i>	<i>Tl-nr</i>	<i>Typ</i>	<i>Position (KKJ)</i>	
1.	Väistönsaari	45930	Kummel	61°40,25'N,	29°12,57'O
2.	Nikaniemi nedre	45934	Ensmärke	61 40,74	29 11,68
3.	Nikaniemi övre	45935	"	61 40,77	29 11,65
4.	Väistölänsalmi ndr	45936	"	61 40,46	29 11,18
5.	Väistölänsalmi övr	45937	"	61 40,36	29 10,93
6.	Hirvolanselkä ndr	45938	"	61 38,62	29 10,45
7.	Hirvolanselkä övr	45939	"	61 38,63	29 10,58

8. Nenäniemi SO ndr	45940 "	61 38,70	29 09,62
9. Nenäniemi SO övr	45941 "	61 38,82	29 09,93
10. Vääräsaari SO ndr	55779 "	61 38,29	29 09,86
11. Iso-Haukkasaari övr	55780 "	61 37,83	29 09,23

B. *Justerad prick*

<i>Namn</i>	<i>TI-nr</i>	<i>Typ</i>	<i>Position (KKJ)</i>	
Sauvasaaren matala	15780	BB	61°39,43'N,	29°11,39'O
		(tid.	61 39,43	29 11,45)

Ändringarna är införda i sjökortsserie L, upplaga 2006.

Sjökortsserie L/220/221

(Sjöfartsdistriktet, Villmanstrand 2006)

▣ **230. Saimens vattenområde. Farleden Kongonpäänniemi–Orisaari (2,8 m). Indragna ensmärken. Ändrad kartmarkering.**

A. *Indragna obelysta ensmärken*

<i>Namn</i>	<i>TI-nr</i>	<i>Position (KKJ)</i>	
1. Koukkuniemi nedre	14204	61°42,16'N,	29°03,18'O
2. Koukkuniemi övre	14205	61 42,17	29 03,17

Sjökortsserie L/220, special 2/221

Ändringen har införts i sjökortsserie L, upplaga 2006.

(Sjöfartsdistriktet, Villmanstrand 2006)

▣ **231. Saimens vattenområde. Farleden Salosensalmi–Punkasalmi. Leddjupgåendet ökat från 3,0 till 3,8 m. Ändrad farledsdragning. Ensmärkespositionerna kontrollerade. Indragna ensmärken. Ändrad farledsutmärkning.**

Detaljer: Leddjupgåendet har ökats till 3,8 m och mittlinjen har justerats så att den följer den linje som utmärks av ensmärkena TI-nr 14306 och 14307. Onödiga ensmärken har indragits.

I. *Ändring av farledsdragning*

A. *Mittlinjen (TI-nr 14306/14307)*

<i>Positioner (KKJ)</i>		<i>R</i>
1) 61°46,081'N,	29°18,840'O	300
2) 61 46,264	29 19,014	
3) 61 46,303	29 19,170	
4) 61 46,325	29 19,262	300
5) 61 46,325	29 19,576	

Samtidigt ändras ändpunkten för farleden Inkilänniemi–Punkaharju (position 3).

B. *Kontrollerade ensmärkespositioner*

<i>Namn</i>	<i>TI-nr</i>	<i>Position (KKJ)</i>	
1. Mäntyniemi nedre	14306	61°46,10'N,	29°18,33'O
2. Mäntyniemi övre	14307	61 46,04	29 18,10

C. *Indragna ensmärken*

	<i>Namn</i>	<i>TI-nr</i>	<i>Position (KKJ)</i>	
1.	Pöllänsaari nedre	14300	61°45,19'N,	29°19,43'O
2.	Pöllänsaari övre	14301	61 45,36	29 19,45

Ändringarna har införts i sjökortsserie L, upplaga 2006.

Sjökortsserie L/221 + special 2/222
(Sjöfartsdistriktet, Villmanstrand 2006)

▣ 232. Finland. Inlandsfarvattnen. Besökshamnar. Sjökortsåndringar.

Detaljer: Följande besökshamnar stryks/införs:

I. Besökshamnar som stryks

<i>Nr</i>	<i>Namn</i>	<i>Kartblad</i>	<i>Position (KKJ)</i>	
3980	Räisälänranta gästbrygga	452	63°19,9'N,	26°39,4'O
4875	Pitkälahti, Ollila gästbrygga	M233	62 42,8	27°48,6

II. Följande skyddshamn införs på ruttplaneringskartan i serie M

<i>Nr</i>	<i>Namn</i>	<i>Kartblad</i>	<i>Position (KKJ)</i>	
5268s	Enonniemi skyddshamn	M241	62°41,4'N,	28°07,5'O

III. Följande besökshamn får ett nytt nummer på ruttplaneringskartan i serie M

<i>Nr</i>	<i>Namn</i>	<i>Kartblad</i>	<i>Position (KKJ)</i>	
4861	Oravikoski bör vara 4864	M232	62°35,3'N,	27°36,9'O

(Båthamnsgruppen, Helsingfors 2006)

VIII Tillkännagivanden

▣ 233. Finland. Nya sjökortsupplagor.

Föregående notis: UfS 7/170/2006

<i>Nr</i>	<i>Rättelsedatum</i>	<i>I handeln</i>	<i>Upplaga</i>
25	31.1.2006	16.3.2006	2006 III
26	10.2.2006	16.3.2006	2006 III
901	31.1.2006	16.3.2006	2006 III
902	31.1.2006	16.3.2006	2006 III

Härnäst utkommer nya upplagor av sjökort nr 56, 57, 434, 432, 477, 5.

(Sjökarteenheten, Helsingfors 2006)

INFORMATION

NAVAREA ONE

234. NAVAREA ONE 080

SCOTLAND WEST COAST. FIRTH OF CLYDE. AYR BAY.
CHART BA 2220. LADY ISLE LIGHT (A4562) 55-31.6N 004-44.1W RE-ESTABLISHED
FL.25 19M 11M, 3 CM RACON (T) ONLY, ESTABLISHED AT LIGHT. CANCEL NAVAREA
ONE 069/06.

235. NAVAREA ONE 081

SELF CANCELLING - CANCEL NAVAREA ONE 050/06.

236. NAVAREA ONE 085

GPS. PRN 25 UNUSABLE UNTIL FURTHER NOTICE.
CANCEL 084/06.

237. NAVAREA ONE 086

THAMES ESTUARY. APPROACHES TO THE SWALE. CHART BA 2571. COLUMBINE BUOY
51-24.26N 001-01.35E AND HAM GAT BUOY
51-23.08N 000-58.32E CHANGED TO LIGHT-BUOYS FLASH GREEN 2 SECONDS.

238. NAVAREA ONE 087

NORTH SEA. SLEIPNER GAS FIELD TO NORWAY, WEST COAST. CHARTS BA 2182C, 2182D
AND 2674. PIPELAYING OPERATIONS
IN PROGRESS BY LAYBARGE 200 IN VICINITY OF LINE JOINING PLATFORM 58-22N
001-54E, 61-11N 003-23E, 62-39N 005-10E AND 62-56N 006-29E. SUPPORT VESSELS
IN ATTENDANCE.
WIDE BERTH REQUESTED.

239. NAVAREA ONE 088

NAVAREA ONE MESSAGES IN FORCE AT 241000 UTC MAR 06:
2005 SERIES: 402 440 468 499.
2006 SERIES: 020 040 051 063 066 070 073 074 076 080 082 083 085 086 087 088.

240. NAVAREA ONE 089

NORTH SEA AND ENTRANCE TO THE BALTIC SEA. NAVAL CO-OPERATION AND GUI-
DANCE FOR SHIPPING (NCAGS) OPERATIONS WILL BE EXERCISED THROUGHOUT THE
EASTERN NORTH SEA FROM THE NETHERLANDS TO KATTEGAT BETWEEN 27 MARCH
AND 6 APRIL 2006. THE CO-OPERATION OF MERCHANT SHIPS IS OF SIGNIFICANT VALUE
TO THE EXERCISE AND SHIPS ARE INVITED TO PARTICIPATE IN VARIOUS ASPECTS, IN
PARTICULAR LIVE BOARDING OPERATIONS. LIVE BOARDINGS CAN BE MADE BY BOAT
OR HELICOPTER AND WILL ONLY BE CONDUCTED BY PRIOR ARRANGEMENT BETWEEN
SHIPS OWNERS AND MASTERS, AND THE EXERCISE BOARDING CO-ORDINATOR ALL

PARTICIPATING VESSELS IN THE NCAGS AREA ARE REQUESTED TO SEND AN INITIAL FORMAT ALFA AT 261200 UTC MAR. VESSELS APPROACHING THE AREA ARE REQUESTED TO SEND AN INITIAL FORMAT ALFA 12 HOURS BEFORE ENTERING VESSELS ARE INVITED TO CONTACT THE NATO SHIPPING CENTRE BY FREEFONE +441923843574, FREEFAX +0441923843575 OR E-MAIL TO shippingcentre@manw.nato.int
 CANCEL THIS MESSAGE 062359Z APR 06.

241. NAVAREA ONE 090

RIGLIST. SOUTHERN NORTH SEA: 51 TO 55 N.
 CORRECT AT 270800 UTC MAR 06.

53-16.3N 002-24.9E	GSF LABRADOR	
53-27.5N 002-56.2E	NOBLE GEORGE SAUVAGEAU	NEW
53-22.4N 001-34.8E	NOBLE JULIE ROBERTSON	
53-28.3N 002-06.2E	ENSCO 92	NEW
53-43.0N 002-51.3E	ENSCO 85	
54-27.4N 002-44.6E	NOBLE LYNDA BOSSLER	
54-34.1N 002-14.9E	NOBLE RONALD HOOPE	

242. RIGLIST. NORTH SEA: 55 TO 60 N, EAST OF 5 W AND THE BALTIC SEA.

CORRECT AT 270800 UTC MAR 06.

56-06.9N 004-11.7E	ENSCO 72	
56-26.1N 002-32.4E	OCEAN NOMAD	
56-42.6N 002-11.4E	ENSCO 102	NEW
57-05.3N 000-51.0E	SEDCO 711	
57-08.6N 001-52.2E	OCEAN GUARDIAN	
57-10.2N 000-56.8E	GSF ARCTIC 3	NEW
57-18.7N 001-52.4E	GSF ARCTIC 4	
57-21.7N 001-26.5E	GSF ARCTIC 2	
57-49.6N 000-56.1W	TRANSOCEAN JOHN SHAW	NEW
57-57.1N 000-11.8E	OCEAN PRINCESS	
58-00.9N 000-53.5W	GSF 140	
58-01.6N 001-55.4E	MAERSK GIANT	
58-04.1N 000-59.8E	J W MCLEAN	
58-11.8N 000-58.4E	SEDCO 712	
58-16.7N 000-49.8E	BREDFORD DOLPHIN	NEW
58-18.4N 001-39.8W	STENA SPEY	
58-20.9N 001-41.7E	OCEAN VANGUARD	
58-22.2N 000-53.1E	NOBLE TON VAN LANGEVELD	
58-22.5N 001-18.6E	BYFORD DOLPHIN	
58-32.5N 001-16.1E	SEDCO 704	
58-51.9N 001-43.3E	TRANSOCEAN LEADER	
59-51.3N 001-52.3E	GSF GALAXY 1	

243. RIGLIST. NORWEGIAN SEA: NORTH OF 60N. EAST OF 5W.

CORRECT AT 270800 UTC MAR 06.

60-08.2N 001-42.8E	DEEPSEA BERGEN	
60-21.2N 002-54.0E	BIDEFORD DOLPHIN	
60-23.0N 004-05.9W	PAUL B. LOYD JNR	NEW
60-29.0N 001-50.6E	SEDCO 714	
60-32.3N 002-41.1E	DEEPSEA DELTA	
60-43.8N 003-30.8E	WEST VENTURE	
60-45.1N 002-26.8W	TRANSOCEAN RATHER	
60-53.4N 003-34.0E	STENA DEE	
60-53.6N 003-40.3E	DEEPSEA TRYM	
60-53.9N 001-16.2E	BORGSTEN DOLPHIN	
61-20.7N 002-04.4E	BORGLAND DOLPHIN	
63-29.8N 005-23.0E	WEST NAVIGATOR	
65-00.9N 006-26.3E	SCARABEO 5	
65-00.9N 006-26.3E	WEST ALPHA	
65-02.4N 006-56.5E	TRANSOCEAN SEARCHER	
66-00.9N 008-03.2E	STENA DON	
66-02.9N 008-10.3E	TRANSOCEAN ARCTIC	
71-15.0N 022-15.0E	EIRIK RAUDE	
71-29.3N 021-05.0E	POLAR PIONEER	

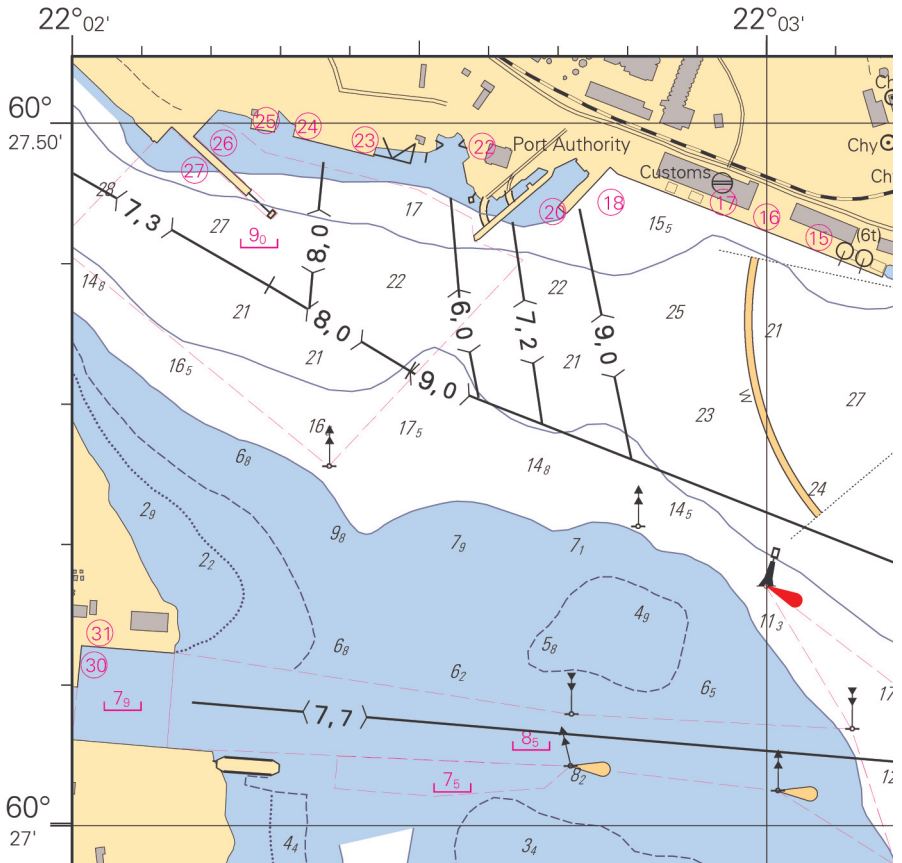
244. RIGLIST. SOUTH AND WEST COASTS OF THE BRITISH ISLES.

CORRECT AT 270800 UTC MAR 06.

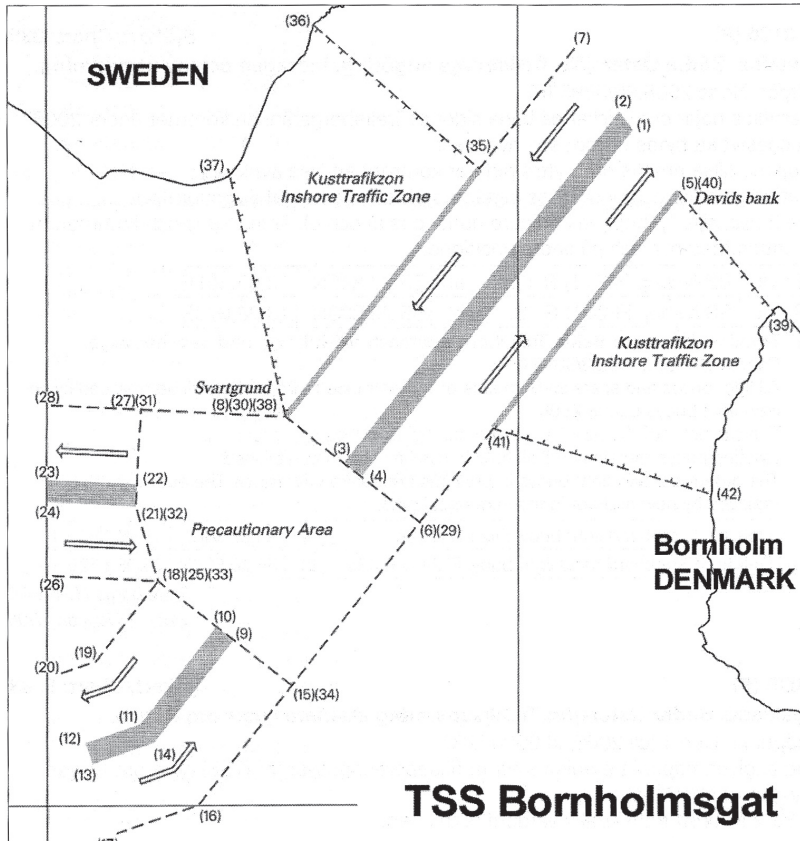
NIL.

NOTES:

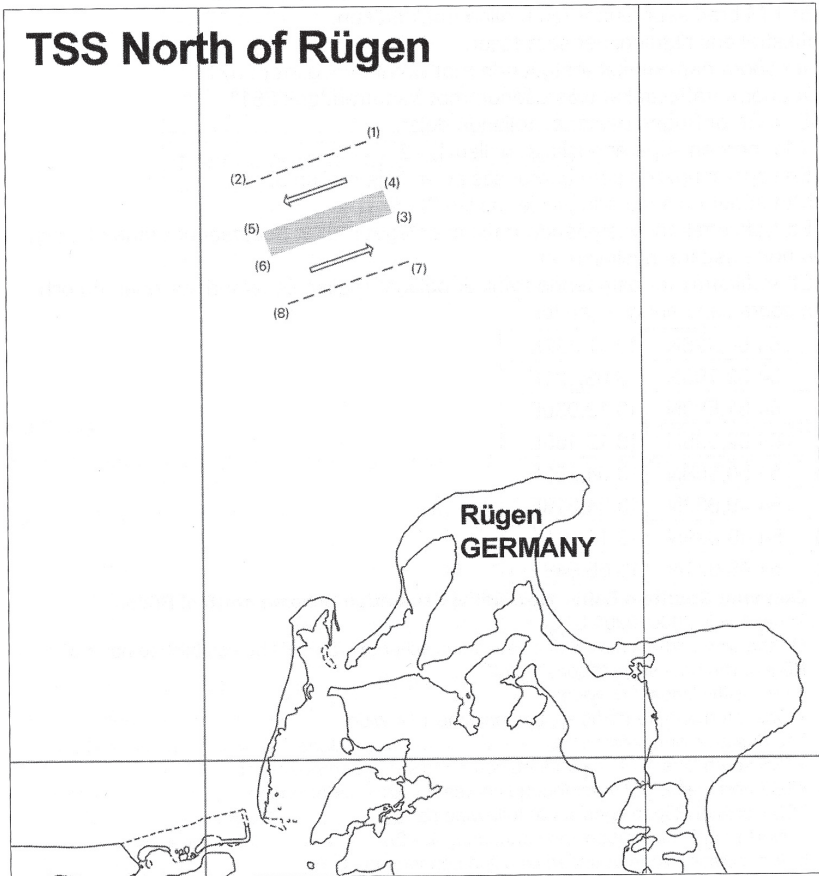
- A. RIGS ARE PROTECTED BY A 500 METRE SAFETY ZONE.
 - B. ACP - ADJACENT TO CHARTED PLATFORM.
2. CANCEL 082/06.



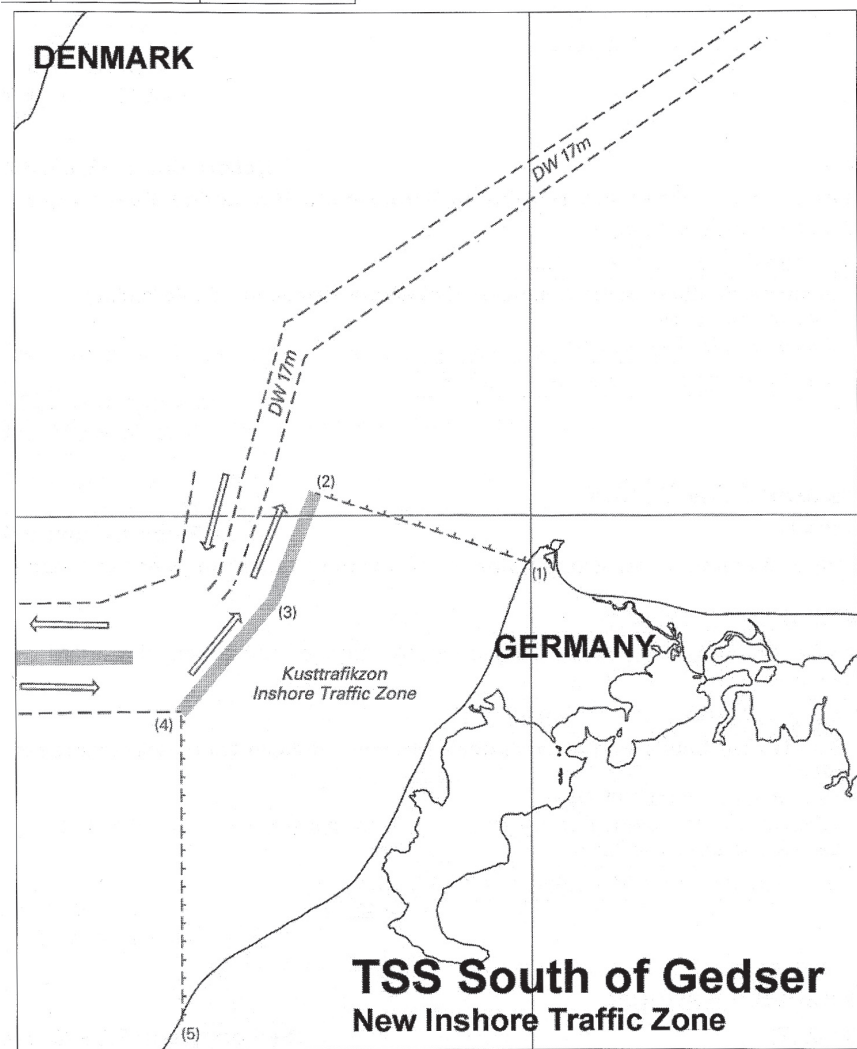
Liitty TM 9/215/2006
Ref. Ufs 9/215/2006



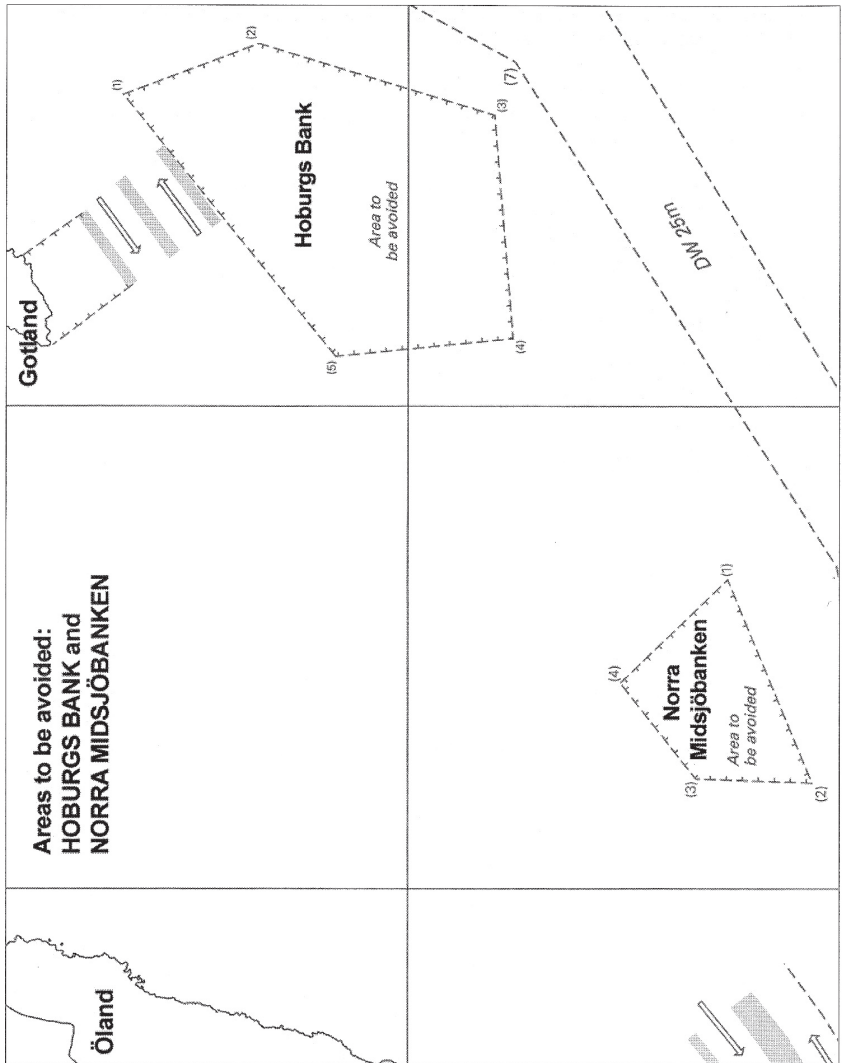
Liitty TM 9/223/2006
 Ref. Ufs 9/223/2006



Liitty TM 9/223/2006
Ref. UFS 9/223/2006



Liitty TM 9/223/2006
Ref. Ufs 9/223/2006



Liitty TM 9/226/2006
Ref. Ufs 9/226/2006