

I Suomenlahti

☒ 451. Suomi. Hankoniemi. Sandö. Tuulivoimalat. Karttamerkintä.

Yksityiskohtia: Merikartoille merkitään seuraaviin paikkoihin tuulivoimalat:

| | KKJ | | WGS-84 | |
|----|-------------|------------|-------------|------------|
| 1) | 59°52,35'P, | 23°05,59'I | 59°52,36'P, | 23°05,40'I |
| 2) | 59 52,43 | 23 05,92 | 59 52,44 | 23 05,73 |
| 3) | 59 52,52 | 23 06,25 | 59 52,53 | 23 06,06 |
| 4) | 59 52,61 | 23 06,58 | 59 52,62 | 23 06,39 |

Merik. 21, 22

(Merikarttayksikkö, Helsinki 2006)

☒ 452. Suomi. Inkoon 13,0 metrin väylä. Poistettu väliaikainen viitta. Poijun siirto. Karttamerkinnän muutos.

A. *Poistettu väliaikainen viitta (ei merikartoilla)*

| Nimi | Tl-nro | Laji | KKJ | WGS-84 |
|----------------------------------|--------|---------|---------------------------|---------------------------|
| Savinin väli- aikainen viitta | 60731 | E-kard. | 59°51,07'P, 24°10,35'I | 59°51,08'P, 24°10,16'I |

B. *Siirretty valaisematon poiju*

| Nimi | Tl-nro | Laji | KKJ | WGS-84 |
|-----------|--------|---------|---------------------------|---------------------------|
| Savinsten | 12840 | E-kard. | 59°51,07'P, 24°10,35'I | 59°51,08'P, 24°10,16'I |
| | | (ent.) | 59 51,11, 24 10,68 | 59 51,12, 24 10,49) |

Muutos huomioidaan merikartan 20 painoksessa 2006 VII.

Merik. 19, 20, 902, 952

(Merenkulkupiiri, Helsinki 2006)

☒ 453. Suomi. Inko. Barölandet. Tuulivoimala. Karttamerkintä.

Paikka:

| | |
|-------------|-------------------|
| 59°59,08'P, | 23°51,18'I (KKJ) |
| 59 59,09 | 23 50,99 (WGS-84) |

Yksityiskohtia: Mainittuun paikkaan merkitään tuulivoimala.

Merik. 20. Sarja B, Z/632

(Merikarttayksikkö, Helsinki 2006)

☒ 454. Suomi. Inkoon E-puoli. Vedenalainen kivi. Karttamerkintä.

Paikka:

| | |
|-------------|-------------------|
| 59°59,89'P, | 23°59,40'I (KKJ) |
| 59 59,90 | 23 59,21 (WGS-84) |

Yksityiskohtia: Mainittuun paikkaan merkitään vedenalainen kivi, jonka syvyys on 1,7 m.

Merik. 20. Sarja B, Z/632

(Merikarttayksikkö, Helsinki 2006)

¤455. (T). Suomi. Helsingin edusta. Gustav Adolfin hylky. Tilapäiset viitat ja kiinnittymispoijut asetettu takaisin.

Aikaisempi tiedonanto: TM 4/58/2006 (T)

Yksityiskohtia: Gustav Adolfin hyllylle on asetettu jälleen kaksi tilapäistä keltaista erikoismerkkiä.

Paikat:

| | <i>KKJ</i> | <i>WGS-84</i> |
|----|---------------------------|---------------------------|
| a) | n. 60°03,05'P, 24°55,81'I | n. 60°03,06'P, 24°55,62'I |
| b) | n. 60 03,01 24 55,66 | n. 60 03,02 24 55,47 |

Hyllyn keulan ja perän kohdalle on asetettu tilapäiset oranssit poijut.

Merik. 18, 902, 912, 952. Sarja A, B, Z/626

(Museovirasto, Helsinki 2006)

¤ 456. Suomi. Helsinki. Lentomajakan (AERO) poisto merikartoilta.

A. *Poistettu lentomajakka*

Nimi: Suomenlinnan kirkko, TI-nro 11437

| <i>KKJ</i> | <i>WGS-84</i> |
|------------------------|------------------------|
| 60°08,86'P, 24°59,37'I | 60°08,87'P, 24°59,18'I |

Muutos on huomioitu merikarttojen 18 ja 191 painoksissa 2005 X.

Merik. 18, 191. Sarja A, B, Z/626 + spesiaali 1

(Merenkulkupiiri, Helsinki 2006)

II Saaristomeri ja Ahvenanmeri

¤ 457. Suomi. Ahvenanmaa. Maarianhaminan P-puoli. Lentomajakan (AERO) poisto merikartoilta.

A. *Poistettu lentomajakka*

Nimi: Maarianhamina

| <i>KKJ</i> | <i>WGS-84</i> |
|----------------------|----------------------|
| 60°07,9'P, 19°56,0'I | 60°07,9'P, 19°55,8'I |

Muutos on huomioitu merikartan 32 painoksessa 2005 X.

Merik. 32, 903, 904 ja 953.

(Merikarttayksikkö, Helsinki 2006)

¤458. Suomi. Ahvenanmaa. Föglö. Degerby – Kökar 2,4 metrin väylä. Kyrksundet. Laskettu kaapeli. Tarkennettu paikka.

Aikaisempi tiedonanto: TM 16/420/2006

Yksityiskohtia: Kyrksundetin allittavalle kaapelille on saatu tarkennetut koordinaatit:

| | <i>KKJ</i> | <i>WGS-84</i> |
|----|----------------------------|----------------------------|
| 1) | 60°01,1466'P, 20°23,6881'I | 60°01,1489'P, 20°23,4870'I |
| 2) | 60 01,0646 20 23,6530 | 60 01,0669 20 23,4519 |

Merik. 32, 169. Sarja C/745 + spesiaali 1

(Merenkulkupiiri, Turku 2006)

☒ **459. (T). Suomi. Utö – Naantali 13,0 metrin väylä. Louhinta- ja ruoppaustyöt. Varoitus.**

Aikaisempi tiedonanto: TM 16/421/2006 (P) uusitaan

Ajankohta: 1.7.- n. 31.8.2006

Yksityiskohtia: Utö – Naantali väylän kulkusyvyyden nostamiseksi aloitetaan väylän ruoppaus- ja louhintatyöt Formansbådanin ja Söderbådanin välisellä väyläosuudella (59°42,9'P, 21°20,2'I – 59°52,2'P, 21°20,8'I, WGS-84). Töitä tehdään ympäri vuorokauden, 7 päivää viikossa.

Väylätilassa operoivat seuraavat työyksiköt, jotka kuuntelevat

VHF-kanavaa 16:

Poralautta PLAYMATE

Ruoppaaja NORDIC GIGANT

Proomuja

Poralautta ja ruoppaaja ankkuroituvat työkohteisiin pohjaan tukeutuvilla jaloilla.

Lisätiedot: Vastaava valvoja puh. 0400 – 507046.

VAROITUS: Väylällä liikkuvien alusten on hiljennettävä nopeutta ohitustilanteissa ja vältettävä aallokon aiheuttamista louhinta- ja ruoppauskohteilla.

Merik. 27 + spesiaali A, 903, 944, 953. Sarja C/714 + spesiaali 1,

D 713/714 + spesiaali 1

(Merenkulkupiiri, Turku 2006)

☒ **460. (T). Suomi. Saaristomeri. Utö – Hanko väylä. Valaistut linjamerkit Ljuskobb alempi ja ylempi sekä Läderklobb alempi ja ylempi tilapäisesti poissa toiminnasta. Varoitus.**

Ajankohta: Syyskuulle 2006 asti

Yksityiskohtia: Utö – Hanko väylän läntisellä osalla on aloitettu valaistujen linja-merkkien korjaustyöt.

Korjattavat turvalaitteet:

| <i>Linjamerkki</i> | <i>TI-nro</i> | <i>Paikka (WGS-84)</i> |
|----------------------|---------------|------------------------|
| 1. Ljuskobb alempi | 3439 | 59°51,84'P 21°52,45'I |
| 2. Ljuskobb ylempi | 3440 | 59°51,91'P 21°55,55'I |
| 3. Läderklobb alempi | 3540 | 59°53,57'P 22°09,60'I |
| 4. Läderklobb ylempi | 3444 | 59°53,75'P 22°11,43'I |

Merkkien valolaitteet ja päivätunnukset poistetaan ja mastot kaadetaan. Tämän jälkeen valetaan uudet perustukset, jonka jälkeen alkaa uusien merkkien pystytys.

Merik. 24, 953, 903. Sarja D 711/701, B/647

(Merenkulkupiiri, Turku 2006)

☒ **461. Suomi. Saaristomeri. Korppoo. Kuggvik. Vedenalainen kivikko. Vedenalaiset kivet. Karttamerkinä.**

A. *Vedenalainen kivikko*

| <i>KKJ</i> | <i>WGS-84</i> | <i>Merkitään</i> | <i>Poistetaan</i> |
|-----------------------------|-----------------------------|-------------------------|-------------------|
| 60°09,763'P, 21°32,100'I | 60°09,767'P, 21°31,902'I | Vedenalainen kivikko | 0,9 m |

Merik. 25. Sarja D/727 + spesiaali 4/728/717

B. *Vedenalaiset kivet*

| KKJ | WGS-84 | Merkitään |
|--------------------------------|-----------------------------|-------------------|
| 1) 60°09,770'P, 21°32,119'I | 60°09,774'P, 21°31,920'I | Vedenalainen kivi |
| 2) 60 09,765, 21 32,128 | 60 09,770, 21 31,930 | Vedenalainen kivi |

Merikarttasarja D/727 spesiaali 4
(Merenkulkupiiri, Turku 2006)

☒ **462. Suomi. Saaristomeri. Innamo – Prosvik 7,3 metrin väylä. Syvyysslukeman lisäys. Karttamerkintä.**

Paikka:

60°13,516'P, 21°54,429'I (KKJ)
60 13,521 21 54,231 (WGS-84)

Yksityiskohtia: Mainittuun paikkaan merkitään syvyysslukema 11,5 m.

Merik. 25 + spesiaali A, 26. Sarja D/708/718
(Merenmittausyksikkö, Helsinki 2006)

☒ **463. Suomi. Saaristomeri. Merimasku – Hakkeenpää 2,1 metrin väylä. Asetettu viitta. Karttamerkintä.**

Yksityiskohtia: Mainittuun paikkaan on asetettu uusi viitta. Väylän keskilinja tullaan tarkistamaan kesän 2006 aikana, sillä viitta jää nyt kartalla olevan keskilinjan väärälle puolelle. Keskilinjan tulee kulkea viittaportin välistä. Väylän tarkka keskilinja tiedotetaan myöhemmin.

A. *Asetettu valaisematon viitta*

| Nimi | TI-nro | Laji | KKJ | WGS-84 |
|--------------|--------|-------|---------------------------|---------------------------|
| Iso-Kärvänen | 69347 | Oikea | 60°28,82'P, 21°53,68'I | 60°28,83'P, 21°53,48'I |

Merik. 26. Sarja D/720/721
(Merenkulkupiiri, Turku 2006)

☒ **464. Suomi. Saaristomeri. Mossalan I-puoli. Vedenalainen kivikko. Karttamerkintä.**

Paikka:

60°16,914'P, 21°27,270'I (KKJ)
60 16,919 21 27,070 (WGS-84)

Yksityiskohtia: Mainittuun paikkaan merkitään vedenalainen kivikko. Pienin syvyys on 0,4 m.

Merik. 29. Sarja D/726/727
Merikartalle 903 merkitään vedenalainen kivi.
Merikartalle 953 merkitään vedenalainen kivikko.
(Merikarttayksikkö, Helsinki 2006)

☒ **465. Suomi. Saaristomeri. Dragsfjärd. Höglandin LU-puoli. Vedenalainen kivi. Karttamerkintä.**

Paikka:

60°06,514'P, 22°18,769'I (KKJ)

60 06,520 22 18,573 (WGS-84)

Yksityiskohtia: Mainittuun paikkaan merkitään vedenalainen kivi.

Merik. 25. Sarja B/649, D/703

(Merikarttayksikkö, Helsinki 2006)

III Pohjanlahti

☒ **466. Suomi. Selkämeri. Pyhärannan 2,0/1,1 metrin veneväylä. Siirretty viitta. Karttamerkinnän muutos.**

A. *Siirretty viitta*

| <i>Nimi</i> | <i>TI-nro</i> | <i>Laji</i> | <i>KKJ</i> | <i>WGS-84</i> |
|-------------|---------------|-------------|---------------------------|---------------------------|
| Kieronkarta | 5404 | Oikea | 60°58,43'P, 21°24,08'I | 60°58,43'P, 21°23,88'I |
| | | (ent.) | 60 58,42, 21 24,10 | 60 58,43, 21 23,89) |

Merik. 41. Sarja E/803

(Merenkulkupiiri, Turku 2006)

☒ **467. (T). Suomi. Selkämeri. Tahkoluodon 15,3 metrin väylä. Matalikko.**

Paikka:

61°38,481'P, 21°23,261'I (KKJ)

61 38,488 21 23,051 (WGS-84)

Yksityiskohtia: Väyläalueelta on löytynyt matalikko, jonka pienin syvyys on 17,6 m. Väylän harausyvyys on 17,7 m.

Matalikon aiheuttamista mahdollisista jatkotoimenpiteistä tiedotetaan myöhemmin.

Merik. 42, 125. Sarja E/809

(Merenmittausyksikkö, Helsinki 2006)

☒ **468. Suomi. Perämeri. Vaasa. Vaskiluoto – Vaasa 4,2 metrin väylän kulkusyvyyden madaltaminen 3,8 metriin. Turvalaitemuutokset. Vaskiluodon luoteispuolisen venereitin ja ankkuripaikan poisto. Väylämerkinnän muutos.**

I. *Vaskiluoto – Vaasa väylä*

Väylän kulkusyvyys on madallettu 3,8 metriin.

A. *Väylän keskilinja*

| | <i>KKJ</i> | | <i>WGS-84</i> | |
|----|--------------------------|--------------------------|---------------|--------------|
| 1) | 63°05,218'P, 21°32,810'I | 63°05,230'P, 21°32,589'I | | Hiililaituri |
| 2) | 63 05,342 21 32,959 | 63 05,354 21 32,738 | | |
| 3) | 63 05,564 21 33,025 | 63 05,575 21 32,804 | | |
| 4) | 63 06,281 21 34,582 | 63 06,292 21 34,360 | | |
| 5) | 63 05,954 21 35,953 | 63 05,966 21 35,732 | | |

| | | | | | |
|----|-----------|-----------|-----------|-----------|------------|
| 6) | 63 05,890 | 21 36,066 | 63 05,902 | 21 35,844 | |
| 7) | 63 05,730 | 21 36,176 | 63 05,742 | 21 35,955 | Sisäsatama |

B. *Oikea reunalinja*

| | KKJ | | WGS-84 | | |
|-----|--------------|-------------|--------------|-------------|----------------------|
| 1) | 63°05,268'P, | 21°32,906'I | 63°05,279'P, | 21°32,685'I | Satama-alue |
| 2) | 63 05,310 | 21 32,939 | 63 05,321 | 21 32,717 | |
| 3) | 63 05,342 | 21 32,971 | 63 05,353 | 21 32,750 | |
| 4) | 63 05,421 | 21 32,990 | 63 05,433 | 21 32,769 | |
| 5) | 63 05,560 | 21 33,058 | 63 05,571 | 21 32,837 | |
| 6) | 63 05,731 | 21 33,430 | 63 05,742 | 21 33,209 | |
| 7) | 63 05,916 | 21 33,831 | 63 05,927 | 21 33,610 | |
| 8) | 63 06,590 | 21 34,123 | 63 06,602 | 21 33,902 | |
| 9) | 63 06,216 | 21 34,484 | 63 06,227 | 21 34,262 | |
| 10) | 63 06,139 | 21 35,111 | 63 06,151 | 21 34,890 | |
| 11) | 63 06,054 | 21 35,481 | 63 06,066 | 21 35,260 | |
| 12) | 63 05,993 | 21 35,746 | 63 06,005 | 21 35,525 | |
| 13) | 63 05,932 | 21 35,964 | 63 05,943 | 21 35,742 | |
| 14) | 63 05,877 | 21 36,038 | 63 05,888 | 21 35,817 | |
| 15) | 63 05,779 | 21 36,111 | 63 05,790 | 21 35,890 | |
| 16) | 63 05,708 | 21 36,182 | 63 05,720 | 21 35,961 | Satama-altaan pää |

C. *Vasen reunalinja*

| | KKJ | | WGS-84 | | |
|-----|--------------|-------------|--------------|-------------|----------------------|
| 1) | 63°05,260'P, | 21°32,834'I | 63°05,272'P, | 21°32,613'I | Satama-alue |
| 2) | 63 05,332 | 21 32,930 | 63 05,344 | 21 32,708 | |
| 3) | 63 05,440 | 21 32,965 | 63 05,452 | 21 32,743 | |
| 4) | 63 05,576 | 21 33,009 | 63 05,587 | 21 32,788 | |
| 5) | 63 05,662 | 21 33,198 | 63 05,673 | 21 32,977 | |
| 6) | 63 05,933 | 21 33,797 | 63 05,945 | 21 33,576 | |
| 7) | 63 06,298 | 21 34,575 | 63 06,310 | 21 34,354 | |
| 8) | 63 06,162 | 21 35,140 | 63 06,173 | 21 34,919 | |
| 9) | 63 06,071 | 21 35,525 | 63 06,082 | 21 35,304 | |
| 10) | 63 05,980 | 21 35,911 | 63 05,992 | 21 35,689 | |
| 11) | 63 05,913 | 21 36,089 | 63 05,925 | 21 35,868 | |
| 12) | 63 05,825 | 21 36,180 | 63 05,836 | 21 35,959 | |
| 13) | 63 05,783 | 21 36,179 | 63 05,795 | 21 35,958 | |
| 14) | 63 05,720 | 21 36,231 | 63 05,731 | 21 36,010 | Satama-altaan pää |

II. *Turvalaitemuutokset*

Kaikki turvalaitteet ovat valaisemattomia.

A. *Uudet viitat*

| | Nimi | TI-nro | Laji | KKJ | WGS-84 |
|----|-----------|--------|-------|---------------------------|---------------------------|
| 1. | Partek 1a | 68983 | Vasen | 63°05,33'P, 21°32,93'I | 63°05,34'P, 21°32,71'I |
| 2. | Partek 1b | 68982 | Oikea | 63 05,31, 21 32,94 | 63 05,32, 21 32,72 |

B. Poistettu viitta

| <i>Nimi</i> | <i>TI-nro</i> | <i>Laji</i> | <i>KKJ</i> | <i>WGS-84</i> |
|--------------|---------------|-------------|---------------------------|---------------------------|
| Sandögrund E | 8457 | Oikea | 63°05,97'P, 21°35,83'I | 63°05,98'P, 21°35,61'I |

C. Siirretyt viitat

| <i>Nimi</i> | <i>TI-nro</i> | <i>Laji</i> | <i>KKJ</i> | <i>WGS-84</i> |
|--------------------|---------------|-------------|---|---|
| 1. Partek | 8137 | Oikea | 63°05,34'P, 21°32,97'I (ent. 63 05,35, 21 32,98) | 63°05,35'P, 21°32,75'I (ent. 63 05,36, 21 32,76) |
| 2. Tvåfotsgrund | 8136 | Oikea | 63 05,42, 21 32,99 (ent. 63 05,42, 21 33,00) | 63 05,43, 21 32,77 (ent. 63 05,43, 21 32,78) |
| 3. Storgrund 1 | 8135 | Vasen | 63 05,44, 21 32,96 (ent. 63 05,44, 21 32,95) | 63 05,45, 21 32,74 (ent. 63 05,45, 21 32,73) |
| 4. Komet | 8133 | Oikea | 63 05,56, 21 33,06 (ent. 63 05,59, 21 33,12) | 63 05,57, 21 32,84 (ent. 63 05,60, 21 32,90) |
| 5. Storgrund 2 | 8134 | I-kard. | 63 05,58, 21 33,01 (ent. 63 05,61, 21 32,99) | 63 05,59, 21 32,79 (ent. 63 05,62, 21 32,77) |
| 6. Bölsgrund | 8132 | Vasen | 63 05,66, 21 33,20 (ent. 63 05,67, 21 33,18) | 63 05,67, 21 32,98 (ent. 63 05,68, 21 32,96) |
| 7. Vasklot LU | 8131 | Oikea | 63 05,73, 21 33,43 (ent. 63 05,81, 21 33,60) | 63 05,74, 21 33,21 (ent. 63 05,82, 21 33,38) |
| 8. Månviken | 8130 | Oikea | 63 05,92, 21 33,83 (ent. 63 05,92, 21 33,84) | 63 05,93, 21 33,61 (ent. 63 05,93, 21 33,62) |
| 9. Hästgrund E | 8129 | Vasen | 63 05,93, 21 33,80 (ent. 63 05,94, 21 33,81) | 63 05,94, 21 33,58 (ent. 63 05,95, 21 33,59) |
| 10. Vasklots norra | 8128 | Oikea | 63 06,05, 21 34,11 (ent. 63 06,15, 21 34,34) | 63 06,06, 21 33,89 (ent. 63 06,16, 21 34,12) |

| | | | | |
|--------------------|------|-------|-------------------------------|------------------------|
| 11. Vasklot udde | 8126 | Oikea | 63 06,22, 21 34,48 | 63 06,23, 21 34,26 |
| | | (ent. | 63 06,21, 21 34,54 | 63 06,22, 21 34,32) |
| 12. Wärtsilä | 8127 | Vasen | 63 06,30, 21 34,58 | 63 06,31, 21 34,35 |
| | | (ent. | E-kard. 63 06,29, 21 34,63 | 63 06,30, 21 34,41) |
| 13. Pikisaaren P | 8124 | Vasen | 63 06,16, 21 35,14 | 63 06,17, 21 34,92 |
| | | (ent. | 63 06,17, 21 35,15 | 63 06,18, 21 34,92) |
| 14. Pikisaaren E | 8125 | Oikea | 63 06,14, 21 35,11 | 63 06,15, 21 34,89 |
| | | (ent. | 63 06,14, 21 35,14 | 63 06,15, 21 34,92) |
| 15. Stadsfjärden | 8449 | Vasen | 63 06,07, 21 35,52 | 63 06,08, 21 35,30 |
| | | (ent. | 63 06,10, 21 35,40 | 63 06,11, 21 35,18) |
| 16. Portremmare | 8450 | Oikea | 63 06,05, 21 35,48 | 63 06,07, 21 35,26 |
| | | (ent. | 63 06,08, 21 35,37 | 63 06,09, 21 35,15) |
| 17. Grenen I | 8451 | Vasen | 63 05,98, 21 35,91 | 63 05,99, 21 35,69 |
| | | (ent. | 63 06,03, 21 35,71 | 63 06,04, 21 35,49) |
| 18. Sandögrund P | 8452 | Oikea | 63 05,99, 21 35,75 | 63 06,01 21 35,52 |
| | | (ent. | 63 06,01, 21 35,66 | 63 06,02, 21 35,44) |
| 19. Elevaattorin L | 8458 | Oikea | 63 05,93, 21 35,95 | 63 05,94, 21 35,73 |
| | | (ent. | 63 05,93, 21 35,95 | 63 05,94, 21 35,73) |
| 20. Elevaattorin I | 8456 | Vasen | 63 05,91, 21 36,09 | 63 05,92, 21 35,87 |
| | | (ent. | 63 05,92, 21 36,08 | 63 05,94, 21 35,86) |
| 21. Hietasaaren P | 8453 | Oikea | 63 05,88, 21 36,04 | 63 05,89, 21 35,82 |
| | | (ent. | 63 05,88, 21 36,04 | 63 05,89, 21 35,80) |

III. Venereitin ja ankkuripaikan poisto

A. Venereitin poisto

Ilman ohjeellista kulkusyvyyttä oleva venereitti poistetaan seuraavien pisteiden väliltä (koskee ainoastaan merikarttasarjaa F):

1) 63°06,55'P, 21°32,50' (KKJ)

2) 63 06,18 21 34,36

B. Ankkuripaikan poisto

Ankkuripaikka poistetaan seuraavasta pisteestä:

KKJ

WGS-84

63°06,47'P, 21°33,12' 63°06,48'P, 21°32,90'

Merik. 48 + spesiaali C, 907, 5. Sarja F/819 + spesiaali 1 + yleiskartta
(Merenkulkupiiri, Vaasa 2006)

¤ 469. Suomi. Perämeri. Iskmon I-puoli. Höüvsundin venereitti. Venereitin linjauksen muutos. Viittamuutokset. Karttamerkinnän muutos.

Yksityiskohtia: Höüvsundin ilman ohjeellista kulkusyvyyttä olevan venereitin linjausta on muutettu useassa paikassa. Viitoja on siirretty, kaksi viittaa on poistettu ja uusia viittoja on kuusi.

I. Venereitin linjaus

A. Uusi keskilinja (KKJ)

1) 63°18,145'P, 21°35,460'I

2) 63 17,054 21 35,788

3) 63 16,843 21 35,428

4) 63 16,842 21 35,272

5) 63 16,828 21 35,190

6) 63 16,757 21 35,115

7) 63 16,677 21 35,072

8) 63 16,570 21 35,061

9) 63 16,494 21 35,030

10) 63 16,421 21 24,901

11) 63 16,292 21 35,292

12) 63 16,107 21 35,194

13) 63 16,084 21 35,207

14) 63 16,033 21 35,207

15) 63 16,015 21 35,176

16) 63 15,878 21 35,203

17) 63 15,577 21 35,433

18) 63 15,501 21 35,742

19) 63 15,281 21 35,692

20) 63 15,210 21 36,055

21) 63 15,146 21 36,494

22) 63 15,012 21 37,309

23) 63 14,916 21 38,432

24) 63 14,661 21 40,144

25) 63 14,415 21 41,733

26) 63 14,358 21 43,069

| | | |
|-----|-----------|-----------|
| 27) | 63 14,298 | 21 43,582 |
| 28) | 63 14,237 | 21 43,628 |
| 29) | 63 14,098 | 21 43,720 |
| 30) | 63 14,015 | 21 43,943 |
| 31) | 63 13,687 | 21 44,474 |

Vanha keskilinja poistetaan kartalta siltä osin kun se poikkeaa uudesta linjauksesta.

II. Viittamuutokset

| <i>Nimi</i> | <i>TI-nro</i> | <i>Laji</i> | <i>Paikka (KKJ)</i> | <i>Muutos</i> |
|-------------------------|----------------|-------------|---|---------------|
| 1) Mariasgrund | 32525 | Vasen | 63°16,84'P,21°35,26'1 (ent. 63 16,83 21 35,31) | siirretty |
| 2) Bässörsskatan | 32524 | Oikea | 63 16,85 21 35,44 (ent. 63 16,87 21 35,36) | siirretty |
| 3) Bogserbåts- grund | 32519 (ent. | Vasen | 63 16,83 21 35,19 | ” lajin |
| 4) Holstergrund 1 | 61352 | Oikea | 63 16,85 21 35,20 | muutos |
| 5) Holstergrund 2 | 61353 | Vasen | 63 16,68 21 35,08 | uusi |
| 6) Gässkärsbotten | 32514 | Oikea | 63 16,68 21 35,07 | uusi |
| 7) Blyöhålet | 32512 | Vasen | 63 16,42 21 34,91 (ent. 63 16,46 21 35,05) | siirretty |
| 8) Maritas | 32511 (ent. | Oikea | 63 16,29 21 35,27 (ent. 63 16,31 21 35,20) | siirretty |
| 9) Tor-Görans | 32509 (ent. | Oikea | 63 16,11 21 35,19 (ent. 63 16,11 21 35,21) | ” lajin |
| 10) Höuvsvund | 61358 | Vasen | 63 16,11 21 35,20 | ” lajin |
| 11) Höuvon | 32508 | Oikea | 63 16,14 21 35,19 | muutos |
| 12) Gunnes | 32507 | Oikea | 63 16,09 21 35,20 | uusi |
| 13) Arnes | 32506 | Vasen | 63 16,03 21 35,21 (ent. 63 16,06 21 35,20) | siirretty |
| 14) Ankarstenen | 32505 | Oikea | 63 16,04 21 35,20 (ent. 63 16,06 21 35,18) | siirretty |
| 15) Glasberg 1 | 67483 | Vasen | 63 16,02 21 35,18 (ent. 63 16,01 21 35,19) | siirretty |
| 16) Glasberg | 32504 | Vasen | 63 15,88 21 35,21 (ent. 63 15,91 21 35,21) | siirretty |
| 17) Laxen | 32503 | Vasen | 63 15,62 21 35,42 | uusi |
| 18) Kåtaviken | 32501 | Vasen | 63 15,59 21 35,45 (ent. 63 15,65 21 35,50) | siirretty |
| 19) Ehnström | 32500 | Oikea | 63 15,50 21 35,73 (ent. 63 15,52 21 35,61) | siirretty |
| 20) Höuvskatan 3 | 32499 | Oikea | 63 15,35 21 35,68 (ent. 63 15,36 21 35,70) | siirretty |
| 21) Höuvskatan 2 | 32498 | Vasen | 63 15,36 21 35,72 (ent. 63 15,39 21 35,75) | siirretty |
| | | Oikea | 63 15,22 21 35,98 (ent. 63 15,22 21 35,95) | siirretty |
| | | Vasen | 63 15,20 21 36,11 (ent. 63 15,22 21 36,10) | siirretty |

| | | | | | |
|---------------------------------|-------|---------|----------|-----------|-----------|
| 22) Höuvskats- portens norra | 32496 | Vasen | 63 15,15 | 21 36,50 | siirretty |
| | | (ent. | 63 15,20 | 21 36,40) | |
| 23) Höuvskats- portens södra | 32495 | Oikea | 63 15,14 | 21 36,49 | siirretty |
| | | (ent. | 63 15,15 | 21 36,40) | |
| 24) Storgrynnan | 61371 | E-kard. | 63 15,02 | 21 37,33 | uusi |
| 25) Gustavsborgen | 32494 | P-kard. | 63 14,90 | 21 38,45 | siirretty |
| | | (ent. | 63 14,89 | 21 38,40) | |
| 26) Jungsundrevet | 32493 | Karim. | 63 14,67 | 21 40,12 | siirretty |
| | | (ent. | 63 14,70 | 21 39,95) | |
| 27) Mickelsmatton | 32492 | E-kard. | 63 14,43 | 21 41,77 | siirretty |
| | | (ent. | 63 14,46 | 21 41,85) | |
| 28) Algrundets norra | 32491 | P-kard. | 63 14,35 | 21 43,08 | siirretty |
| | | (ent. | 63 14,33 | 21 42,95) | |
| 29) Algrundis östra | 32490 | I-kard. | 63 14,29 | 21 43,55 | siirretty |
| | | (ent. | 63 14,28 | 21 43,46) | |
| 30) Algrund | 61382 | I-kard. | 63 14,24 | 21 43,62 | uusi |
| 31) Svedjeören | 32489 | L-kard. | 63 14,23 | 21 43,65 | tarkist. |
| | | (ent. | sama | sama) | |
| 32) Finnskärs | 32502 | Oikea | 63 15,43 | 21 35,69 | poistettu |
| 33) Höuvskatan 1 | 32497 | Vasen | 63 15,22 | 21 36,22 | poistettu |

Kaikki viitat ovat valaisemattomia.

Merikarttasarja F/825 + spesiaali 1/827
(Merenkulkupiiri, Vaasa 2006)

¤ 470. Suomi. Perämeri. Värloxin I-puoli. Hanklotin venereitti. Venereitin linjauksen muutos. Viittamuutokset. Karttamerkinnän muutos.

Yksityiskohtia: Hanklotin ilman ohjeellista kulkusyvyyttä olevan venereitin linjausta on tarkistettu osalla navigointilinjaa. Viitoja on siirretty. Uusia viitoja on kolmeitoista.

I. Venereitin linjaus

A. Uusi keskilinja (KKJ)

A.1. Itäinen haara

- | | |
|-----------------|-------------|
| 1) 63°21,152'P, | 21°45,654'I |
| 2) 63 19,654 | 21 46,623 |
| 3) 63 19,539 | 21 46,444 |
| 4) 63 19,254 | 21 46,549 |

A.2. Läntinen haara

- | | |
|-----------------|-------------|
| 5) 63°21,183'P, | 21°44,248'I |
| 6) 63 20,057 | 21 45,369 |
| 7) 63 19,903 | 21 45,786 |
| 4) 63 19,254 | 21 46,549 |

A.3. Päälinja

- | | |
|--------------|-----------|
| 4) 63 19,254 | 21 46,549 |
| 8) 63 18,854 | 21 46,691 |
| 9) 63 18,650 | 21 46,660 |

| | | |
|-----|-----------|-----------|
| 10) | 63 18,563 | 21 46,607 |
| 11) | 63 17,417 | 21 47,262 |
| 12) | 63 17,175 | 21 47,638 |
| 13) | 63 17,128 | 21 47,614 |
| 14) | 63 17,069 | 21 47,572 |
| 15) | 63 17,043 | 21 47,542 |
| 16) | 63 16,943 | 21 47,422 |
| 17) | 63 16,904 | 21 47,416 |
| 18) | 63 16,844 | 21 47,339 |
| 19) | 63 16,498 | 21 47,087 |
| 20) | 63 16,365 | 21 46,636 |
| 21) | 63 16,245 | 21 46,687 |
| 22) | 63 16,164 | 21 46,683 |
| 23) | 63 16,114 | 21 46,718 |
| 24) | 63 16,021 | 21 46,690 |
| 25) | 63 15,822 | 21 46,403 |
| 26) | 63 15,677 | 21 46,194 |
| 27) | 63 15,414 | 21 46,102 |
| 28) | 63 15,250 | 21 45,738 |
| 29) | 63 15,200 | 21 45,505 |
| 30) | 63 15,136 | 21 45,304 |
| 31) | 63 15,027 | 21 45,219 |
| 32) | 63 14,922 | 21 44,960 |
| 33) | 63 14,526 | 21 44,404 |
| 34) | 63 14,057 | 21 44,406 |
| 35) | 63 13,687 | 21 44,474 |
| 36) | 63 13,567 | 21 44,595 |
| 37) | 63 13,519 | 21 44,754 |

II. Viittamuutokset

| <i>Nimi</i> | <i>TI-nro</i> | <i>Laji</i> | <i>Paikka (KKJ)</i> | <i>Muutos</i> |
|-------------------|---------------|-------------|---|---------------|
| 1) Kalk-Häpören | 61427 | I-kard. | 63°19,85'P,21°45,81'1 | Uusi |
| 2) Inre Häpörarna | 61426 | L-kard. | 63 19,35 21 46,62 | Uusi |
| 3) Hanklot 3 | 61425 | I-kard. | 63 18,74 21 46,66 | Uusi |
| 4) Hanklot 2 | 32470 | L-kard. | 63 18,67 21 46,67 (ent. 63 18,68 21 46,66) | Siirretty |
| 5) Hanklot 1 | 32469 | I-kard. | 63 18,65 21 46,65 (ent. 63 18,68 21 46,60) | Siirretty |
| 6) Algrund 2 | 61422 | L-kard. | 63 18,27 21 46,78 | Uusi |
| 7) Algrund 1 | 61421 | I-kard. | 63 18,27 21 46,75 | Uusi |
| 8) Algrund | 32468 | I-kard. | 63 18,08 21 46,85 (ent. 63 18,11 21 46,81) | Siirretty |
| 9) Tallen | 32466 | L-kard. | 63 17,42 21 47,31 (ent. 63 17,50 21 47,30) | Siirretty |
| 10) Fiskgrund | 32465 | L-kard. | 63 17,21 21 47,60 (ent. 63 17,24 21 47,68) | Siirretty |
| 11) Fiskgrund | 61416 | L-kard. | 63 17,13 21 47,63 | Uusi |

| | | | |
|---------------------|-------|---|-----------|
| 12) Kexmoören 1 | 32464 | I-kard. 63 17,13 21 47,60 (ent. 63 17,15 21 47,53) | Siirretty |
| 13) Kexmoören | 61414 | I-kard. 63 17,07 21 47,56 | Uusi |
| 14) Kexmoören 2 | 32462 | I-kard. 63 17,05 21 47,54 (ent. 63 17,03 21 47,45) | Siirretty |
| 15) Kexmoören 3 | 32459 | L-kard. 63 17,04 21 47,54 (ent. 63 17,03 21 47,52) | Siirretty |
| 16) Kexmo 1 | 32458 | L-kard. 63 16,93 21 47,43 (ent. 63 16,96 21 47,45) | Siirretty |
| 17) Kexmo 2 | 32457 | I-kard. 63 16,90 21 47,41 (ent. 63 16,92 21 47,38) | Siirretty |
| 18) Kexmo 3 | 32456 | L-kard. 63 16,84 21 47,35 (ent. 63 16,86 21 47,40) | Siirretty |
| 19) Ledsund 1 | 32455 | L-kard. 63 16,50 21 47,10 (ent. 63 16,51 21 47,12) | Siirretty |
| 20) Ledsund 2 | 32453 | I-kard. 63 16,51 21 47,09 (ent. 63 16,52 21 47,08) | Siirretty |
| 21) Ledsund 3 | 61406 | L-kard. 63 16,42 21 46,86 | Uusi |
| 22) Kyrkogårdskär | 32451 | L-kard. 63 16,35 21 46,66 (ent. 63 16,40 21 46,70) | Siirretty |
| 23) Kyrkogårdskär 1 | 61404 | L-kard. 63 16,19 21 46,69 | Uusi |
| 24) Blåbärsgrund | 32450 | I-kard. 63 16,18 21 46,67 (ent. 63 16,20 21 46,65) | Siirretty |
| 25) Blåbärsgrund 1 | 61402 | I-kard. 63 16,11 21 46,70 | Uusi |
| 26) Kälkgrund 2 | 32449 | I-kard. 63 16,08 21 46,70 (ent. 63 16,05 21 46,61) | Siirretty |
| 27) Kälkgrund 1 | 32448 | I-kard. 63 16,02 21 46,67 (ent. 63 16,00 21 46,60) | Siirretty |
| 28) Bitterbådan | 32447 | L-kard. 63 15,82 21 46,41 (ent. 63 15,85 21 46,45) | Siirretty |
| 29) Tallholmarna 2 | 32446 | L-kard. 63 15,68 21 46,22 (ent. 63 15,70 21 46,30) | Siirretty |
| 30) Tallholmarna 1 | 61396 | L-kard. 63 15,55 21 46,17 | Uusi |
| 31) Tallholmarna | 32445 | I-kard. 63 15,42 21 46,08 (ent. 63 15,40 21 45,95) | Siirretty |
| 32) Långören 4 | 61394 | I-kard. 63 15,25 21 45,73 | Uusi |
| 33) Långören 3 | 32444 | I-kard. 63 15,21 21 45,54 (ent. 63 15,25 21 45,60) | Siirretty |
| 34) Långören 2 | 32443 | L-kard. 63 15,19 21 45,49 (ent. 63 15,20 21 45,40) | Siirretty |
| 35) Långören | 32438 | L-kard. 63 15,13 21 45,33 (ent. 63 15,10 21 45,30) | Siirretty |
| 36) Långörsgrund | 32437 | I-kard. 63 15,10 21 45,26 (ent. 63 15,10 21 45,10) | Siirretty |
| 37) Trelotgrund | 32436 | I-kard. 63 15,03 21 45,20 (ent. 63 14,90 21 45,20) | Siirretty |

| | | |
|---------------------------|---|-----------|
| 38) Hemlandsskatan 32435 | L-kard. 63 14,62 21 44,64 (ent. 63 14,60 21 44,60) | Siirretty |
| 39) Hungrugrynnan 32434 | I-kard. 63 14,05 21 44,39 (ent. 63 14,10 21 44,30) | Siirretty |
| 40) Hungrugrynnan 1 67339 | L-kard. 63 14,06 21 44,18 | Uusi |
| 41) Härslax hällan 32433 | L-kard. 63 13,70 21 44,47 (ent. 63 13,70 21 44,50) | Siirretty |
| 42) Kyloskatan 32432 | I-kard. 63 13,57 21 44,58 (ent. 63 13,60 21 44,60) | Siirretty |
| 43) Tankarskatan 32430 | Karim. 63 13,49 21 44,77 (ent. 63 13,50 21 44,80) | Siirretty |

Kaikki viitat ovat valaisemattomia.

Merikarttasarja F/825/826/827 + spesiaali 1
(Merenkulkupiiri, Vaasa 2006)

☒ **471. Suomi. Perämeri. Tasku – Roska 2,4 metrin väylä. Turvalaitemuutokset. Karttamerkin­nän muutos.**

Aikaisempi tiedonanto: TM 2-3/39/2006

Yksityiskohtia: Tasku – Roskan 2,4 m väylällä on toteutettu seuraavat turvalaitemuutokset:

A. *Siirretyt valaisemattomat viitat*

| <i>Nimi</i> | <i>TI-nro</i> | <i>Laji</i> | <i>KKJ</i> | <i>WGS-84</i> |
|------------------|---------------|-------------|---------------------------|---------------------------|
| 1. Pikku Briitta | 10420 | Oikea | 64°41,69'P, 24°23,72'I | 64°41,71'P, 24°23,49'I |
| 2. Kello L | 10422 | Vasen | 64 41,34 24 24,14 | 64 41,36 24 23,91 |

B. *Tarkistettu valaisemattoman viitan paikka
(ei karttamuu­to­sta)*

| <i>Nimi</i> | <i>TI-nro</i> | <i>Laji</i> | <i>KKJ</i> | <i>WGS-84</i> |
|-----------------|---------------|-------------|---------------------------|---------------------------|
| 1. Maapauhakari | 10421 | Oikea | 64°41,36'P, 24°24,05'I | 64°41,38'P, 24°23,83'I |

Merik. 55 + spesiaali A. Sarja G/841 + spesiaali 1/842
(Merenkulkupiiri, Vaasa 2006)

☒ **472. Suomi. Perämeri. Santosen 2,4 metrin väylä. Turvalaitemuutokset. Karttamerkin­nän muutos.**

Yksityiskohtia: Santosen 2,4 m väylän linjaukseen ei ole tullut muutoksia. Väylällä on toteutettu seuraavat turvalaitemuutokset:

A. *Siirretyt valaisemattomat viitat*

| <i>Nimi</i> | <i>TI-nro</i> | <i>Laji</i> | <i>KKJ</i> | <i>WGS-84</i> |
|---------------|---------------|-------------|---------------------------|---------------------------|
| 1. Santonen 1 | 29632 | P-kard. | 65°04,80'P, 24°58,13'I | 65°04,82'P, 24°57,90'I |
| 2. Santonen 4 | 29636 | P-kard. | 65 03,43, 25 06,80 | 65 03,45, 25 06,57 |

B. *Tarkistettu valaisemattomien viittojen paikat*

| <i>Nimi</i> | <i>TI-nro</i> | <i>Laji</i> | <i>KKJ</i> | <i>WGS-84</i> |
|-----------------|---------------|-------------|-----------------------|-----------------------|
| 1. Santonen 2 | 29633 | P-kard. | 65 04,46, 25 00,68 | 65 04,48, 25 00,45 |
| 2. Sofia | 10360 | E-kard. | 65 03,00, 25 12,40 | 65 03,02, 25 12,17 |
| 3. Laitakari lä | 10359 | P-kard. | 65 02,91, 25 10,89 | 65 02,93, 25 10,66 |

Viitan 29633 paikka muuttuu kartalla.

Merik. 56, 57. Sarja G/844/846
(Merenkulkupiiri, Vaasa 2006)

α 473. Suomi. Perämeri. Oulun satama. Nuottasaari. Asetettu diktaali. Kartta-merkintä.

Yksityiskohtia: Nuottasaaren laiturin edustalle on asetettu diktaali:

A. *Asetettu diktaali*

| <i>Nimi</i> | <i>TI-nro</i> | <i>KKJ</i> | <i>WGS-84</i> |
|------------------|---------------|---------------------------|---------------------------|
| Oulun tihtaali 1 | 68719 | 65°00,20'P, 25°25,59'I | 65°00,23'P, 25°25,36'I |

Merik. 57 + spesiaali A. Sarja G/845/846 + spesiaali 1
(Merenkulkupiiri, Vaasa 2006)

IV Itämeri

474. (T). Viro. Tilapäisesti poistettujen poijut asetettu takaisin paikalleen.

Aikaisempi tiedonanto: TM 10-11/258/2006 (T) kumotaan

Yksityiskohtia: Seuraavat poijut on asetettu jälleen paikalleen:

| <i>Nimi</i> | <i>Paikka (KKJ)</i> |
|-------------|----------------------|
| 1. Apollo | 59°13,5'P, 22°51,2'I |
| 2. Glotovi | 59 12,5 22 17,0 |

Merik. suomalais. 944, virol. 302, 305, 306, 509 (INT 1268), 511 (INT 1269)
(NtM 67/68, Tallinna 2006)

475. Itämeren uudet reittijakojärjestelmät. TSS Bornholmsgat. TSS North of Rügen. TSS South Of Gedser. Karttaliitteet.

Aikaisempi tiedonanto: TM 6/121/2006 (P) ja TM 9/223/2006 (P), ei muutoksia

Ajankohta: 1.7.2006 0000 UTC alkaen

Yksityiskohtia: Itämeren alueella toteutetaan 1.7.2006 alkaen seuraavat uudet reittijakojärjestelmät:

I. *Uudet reittijakojärjestelmät*

A. *TSS BORNHOLMSGAT (karttaliite)*

Yksityiskohtia: Mainittuna ajankohtana otetaan käyttöön uusi Bornholmsgatin reittijakojärjestelmä, joka korvaa merikartoilla entiset nuolilla merkityt "Suositeltu kulkusuunta" merkinnät.

TSS Bornholmsgat koostuu seuraavista osista:

- Kolme molempiin suuntiin 2,7 M leveää liikennekaistaa
- 0,8 M leveää liikenteenjakovyöhyke kunkin kaistan välillä
- Kaksi rannikkoliikennevyöhykettä
- Varoalue kolmen liikennekaista-alueen välillä

Liikennekaistojen suunnat ovat:

- TSS, pääkaista (Bornholmsgat): 038° koilliseen ja 218° lounaaseen
- TSS, lounaiskaista: 071° ja 038° koilliseen, 218° ja 251° lounaaseen
- TSS, länsikaista: 093° itään ja 273° länteen

Koordinaatit:

PÄÄKAISTA

- a. Liikenteenjakovyöhyke rajautuu pisteiden 1) – 4) välille.
- b. Koilliseen suuntautuva liikennekaista rajautuu liikenteenjakovyöhykkeen (a) ja pisteet 5) – 6) yhdistävän linjan väliin.
- c. Lounaaseen suuntautuva liikennekaista rajautuu liikenteenjakovyöhykkeen (a) ja pisteet 7) – 8) yhdistävän linjan väliin.

Pisteet (WGS-84):

- | | |
|-----------------|-------------|
| 1) 55°24,584'P, | 14°37,347'I |
| 2) 55 25,246 | 14 36,478 |
| 3) 55 12,526 | 14 18,945 |
| 4) 55 12,034 | 14 20,043 |
| 5) 55 22,339 | 14 40,279 |
| 6) 55 10,367 | 14 23,760 |
| 7) 55 27,545 | 14 33,615 |
| 8) 55 14,190 | 14 15,221 |

LOUNAIKAISTA

- d. Liikenteenjakovyöhyke rajautuu pisteiden 9) – 14) välille.
- e. Koilliseen suuntautuva liikennekaista rajautuu liikenteenjakovyöhykkeen (d) ja pisteet 15) – 17) yhdistävän linjan väliin.
- f. Lounaaseen suuntautuva liikennekaista rajautuu liikenteenjakovyöhykkeen (d) ja pisteet 18) – 20) yhdistävän linjan väliin.

Pisteet (WGS-84):

- | | |
|-----------------|-------------|
| 9) 55°06,064'P, | 14°11,895'I |
| 10) 55 06,555 | 14 10,800 |
| 11) 55 02,996 | 14 05,965 |
| 12) 55 02,297 | 14 02,424 |
| 13) 55 01,543 | 14 02,876 |
| 14) 55 02,318 | 14 06,806 |
| 15) 55 04,397 | 14 15,603 |
| 16) 55 00,020 | 14 09,653 |
| 17) 54 58,987 | 14 04,404 |
| 18) 55 08,220 | 14 07,086 |
| 19) 55 05,291 | 14 03,113 |
| 20) 55 04,852 | 14 00,893 |

LÄNSIKAISTA

- g. Liikenteenjakovyöhyke rajautuu pisteiden 21) – 24) välille.
 h. Itään suuntautuva liikennekaista rajautuu liikenteenjakovyöhykkeen (g) ja pisteet 25) – 26) yhdistävän linjan väliin.
 i. Länteen suuntautuva liikennekaista rajautuu liikenteenjakovyöhykkeen (g) ja pisteet 27) – 28) yhdistävän linjan väliin.

Pisteet (WGS-84):

| | | |
|-----|--------------|-------------|
| 21) | 55°10,966'P, | 14°05,670'I |
| 22) | 55 11,762 | 14 05,743 |
| 23) | 55 11,928 | 14 00,000 |
| 24) | 55 11,130 | 14 00,000 |
| 25) | 55 08,220 | 14 07,086 |
| 26) | 55 08,428 | 14 00,000 |
| 27) | 55 14,461 | 14 05,990 |
| 28) | 55 14,630 | 14 00,000 |

VAROALUE

- j. Varoalue rajautuu pisteiden 29) – 34) välille.

Pisteet (WGS-84):

| | | |
|-----|--------------|-------------|
| 29) | 55°10,367'P, | 14°23,760'I |
| 30) | 55 14,190 | 14 15,221 |
| 31) | 55 14,461 | 14 05,990 |
| 32) | 55 10,966 | 14 05,670 |
| 33) | 55 08,220 | 14 07,086 |
| 34) | 55 04,397 | 14 15,603 |

RANNIKKOLIIKENNEVYÖHYKE

- k. Ruotsin puolen rannikkoliikennevyöhyke rajautuu pisteiden 35) – 38) välille.

Pisteet (WGS-84):

| | | |
|-----|-------------|-------------|
| 35) | 55°23,179'P | 14°27,572'I |
| 36) | 55 28,417 | 14 17,036 |
| 37) | 55 23,202 | 14 11,578 |
| 38) | 55 14,190 | 14 15,221 |

- l. Tanskan puolen (Bornholm) rannikkoliikennevyöhyke rajautuu pisteiden 39) – 42) välille.

Pisteet (WGS-84):

| | | |
|-----|--------------|-------------|
| 39) | 55°17,882'P, | 14°46,416'I |
| 40) | 55 22,339 | 14 40,279 |
| 41) | 55 13,758 | 14 28,416 |
| 42) | 55 11,346 | 14 42,142 |

Juutinraumasta tai Juutinrauman ja Bornholmmsgattenin välillä olevista satamista tai ankkuripaikoista tulevat alukset voivat käyttää rannikkoliikennevyöhykettä mennessään Hanöbuktenin tai Kalmarsundin satamiin tai ankkuripaikkoihin.

B. TSS NORTH OF RÜGEN (karttaliite)

TSS North of Rügen koostuu seuraavista osista:

- 2 M leveä liikennekaista molempiin suuntiin
- 1 M leveä liikenteenjakyvyöhyke kaistojen välillä

Liikennekaistojen suunnat ovat:

- Eteläinen kaista (itään, Bornholmsgattiin päin): 071°
- Pohjoinen kaista (länteen, Kadetrendeniin päin): 251°

Koordinaatit:

- a. Pohjoisen liikenteen liikennejakolinja rajautuu pisteiden 1) – 2) välille.
- b. Liikenteenjakyvyöhyke rajautuu pisteiden 3) – 6) välille.
- c. Eteläisen liikenteen liikennejakolinja rajautuu pisteiden 7) – 8) välille.
- d. Länteen suuntautuva liikennekaista rajautuu liikenteenjako- vyöhykkeen ja pohjoisen liikennejakolinjan väliin.
- e. Itään suuntautuva liikennekaista rajautuu liikenteenjako- vyöhykkeen ja eteläisen liikennejakolinjan väliin.

Pisteet (WGS-84)

- 1) 54°54,426'P, 13°11,332'I
- 2) 54 52,799 13 03,121
- 3) 54 51,590 13 13,030
- 4) 54 52,535 13 12,465
- 5) 54 50,908 13 04,252
- 6) 54 49,962 13 04,818
- 7) 54 49,699 13 14,161
- 8) 54 48,071 13 05,948

C. TSS SOUTH OF GEDSER (Rannikkoliikennevyöhyke, karttaliite)

Rannikkoliikennevyöhyke rajautuu Saksan rantaviivan ja pisteiden 1) – 5) välille:

Pisteet (WGS-84)

- 1) 54°28,407'P, 12°29,940'I
- 2) 54 30,761 12 17,531
- 3) 54 27,161 12 15,131
- 4) 54 23,332 12 09,700
- 5) 54 12,883 12 09,700

Merik. suom. 945, ruots. 8, 83, 839

(Ufs 3078, 3079, 3083, 3164, 3221, 3392, 3393 Norrköping 2006)

476. Itämeren uusi DW-reitti Off Gotland Island. Karttaliite.

Aikaisempi tiedonanto: TM 6/121/2006 (P) ja TM 9/224/2006 (P), ei muutoksia

Ajankohta: 1.7.2006 0000 UTC alkaen

Yksityiskohtia: Uusi DW reitti Off Gotland Island otetaan käyttöön mainittuna ajankohdaksi. Tämä n. 6 M leveä reitti yhdistää nykyisen reittijakojärjestelmän TSS Off Köpu Peninsula (Hiiumaan L-puoli) uuteen reittijakojärjestelmään TSS Bornholmogat. Uusi DW-reitti rajautuu pisteiden 1) – 14) välille.

Pisteet (WGS-84)

- 1) 59°05,846'P, 21°27,876'I
- 2) 58 59,781 21 42,939
- 3) 58 12,543 20 22,543
- 4) 57 58,270 20 24,409
- 5) 57 22,158 19 41,730
- 6) 57 18,891 19 52,946
- 7) 56 22,640 18 42,820
- 8) 56 17,230 18 51,800
- 9) 56 00,300 17 40,040
- 10) 55 53,850 17 43,750
- 11) 55 39,324 15 11,608
- 12) 55 35,183 15 29,979
- 13) 55 27,545 14 33,615
- 14) 55 22,339 14 40,279

Ruotsin ja Tanskan vastuualueella (pisteiden 3) – 14) rajaama alue) on DW-reittillä suoritettu merenmittaukset IHO standardin S-44 mukaisesti. Reitin syvyys ei ole missään tällä alueella 25 metriä pienempi.

Viron vastuualueella (pisteiden 1) – 4) rajaama alue) IHO standardin S-44 mukaiset merenmittaukset toteutetaan vuoteen 2008 mennessä.

Kaikkien alusten, joilla on suurempi kulkusyvyys kuin 12 m tulee Gotlannin ohittaessaan käyttää 1.7.2006 alkaen uutta DW-reittiä.

Merik. suom. 944, 945, ruots. 7, 73, 8, 81, 82
(Ufs 3085, 3220 Norrköping 2006)

477. Ruotsi. TSS Off Gotland Island. Alusten kulkusyvyys. Uudet säännöt.

Aikaisempi tiedonanto: TM 6/121/2006 (P) ja TM 9/225/2006 (P), ei muutoksia

Ajankohta: 1.7.2006 0000 UTC

Paikka: n. 56°52,7'P, 18°16,8'I

Yksityiskohtia: Mainitusta ajankohdasta lähtien alukset, joiden syväys on yli 12 m eivät saa käyttää TSS Off Gotland Island reittijako- järjestelmää.

Merikarttoihin lisätään seuraava teksti:

TSS OFF GOTLAND ISLAND

Reittijakojärjestelmän suurin kulkusyvyys on 12 m. Kaikkien koillisella Itämerellä liikkuvien alusten, joiden kulkusyvyys on yli 12 m suositellaan käyttävän DW-reittiä Off Gotland Island.

Merik. suom. 944, 945, ruots. 7, 73, 8
(Ufs 3119, 3241 Norrköping 2006)

478. Ruotsi. Hoburgs Bank. Norra Midsjöbanken. Kierrettävät alueet. Kartta-liite.

Aikaisempi tiedonanto: TM 6/121/2006 (P) ja TM 9/226/2006 (P), ei muutoksia

Ajankohta: 1.7.2006 0000 UTC alkaen

Yksityiskohtia: Ympäristösyistä perustetaan mainittuna ajankohtana Hoburgs Bankille ja Norra Midsjöbankenille kierrettävät alueet (Areas to be avoided, INT IM 29), jotka koskevat yli 500 GT:n aluksia.

Alueet rajautuvat seuraavien pisteiden (WGS-84) sisään.

A. Hoburgs Bank

- 1) 56°49,523'P, 18°38,769'I
- 2) 56 40,234 18 45,078
- 3) 56 24,062 18 36,202
- 4) 56 22,774 18 08,433
- 5) 56 34,962 18 06,198

B. Norra Midsjöbanken

- 1) 56°07,873'P, 17°38,408'I
- 2) 56 02,172 17 13,172
- 3) 56 10,097 17 13,682
- 4) 56 15,016 17 25,612

Merik. suom. 944, 945, ruots. 7, 73, 8, 81
(Ufs 3097, 3240 Norrköping 2006)

VI Sisävesistöt

☒ **479. Vuoksen vesistö. Inkilänniemi – Punkaharju 2,4 metrin väylän läheisyys. Matalikko. Karttamerkitä.**

Paikka: 61°47,687'P, 28°57,532'I

Yksityiskohtia: Mainittuun paikkaan merkitään matalikko syvyyskäyrineen. Pienin syvyys paikalla on 2,5 m.

Muutos on huomioitu merikarttasarjan L vuoden 2006 painoksessa.

Merikarttasarja L/218/219

(Merenmittausyksikkö, Helsinki 2006)

VIII Tiedotuksia

☒ **480. Suomi. Merenmittaustyöt Suomenlahdella ja Pohjois-Itämerellä 2006. Karttaliite.**

Ajankohta: Syyskuulle 2006 asti

Yksityiskohtia: Merenkululaitos on tilannut saksalaiselta yritykseltä, Offshore Survey and Engineering (OSAE) GmbH:lta merikartoitustyötä Suomenlahdella ja Pohjois-Itämerellä noin 4.000 km² oheisen karttaliitteen (rasteroitu alue) mukaisesti. Mitattava alue on lähes kokonaan Suomen talousvyöhykettä (EEZ) ja pieneltä osin Viron talousvyöhykettä (EEZ). Työalue ei sisällä alueita Suomen aluevesiltä.

Merenmittaustyöt suorittaa merenmittausalus Meridian (DEEF). Alus on varustettu monikeilain –merenmittauslaitteistolla. Alus käyttää merenmittausta suorittaessaan Meriteiden sääntöjen 27b mukaisia merkkikuvioita ja valoja.

Merik. suom. 902, 903, 952, 953, 944, 19, 20.

(Merenkulkulaitos, Helsinki 2006)

☒ **481. Viro. Sailor infopages.**

Yksityiskohtia: Viron merenkulkulaitos Veeteede Amet on ryhtynyt julkaisemaan veneilijöille tarkoitettuja Sailor infopages -esitteitä. Valmiina ovat seuraavat esitteet:

- Tallinna laht
- Haapsalu laht
- Pärnu laht
- Suur Katel (Kuessaaren edusta)

Esitteiden toisella puolella on alueen karttaote ja toisella puolella aluetta koskevat viranomaisten (pelastuspalvelu, VTS, luotsi ja sääpalvelu) yhteystiedot. Esitteet ovat viron- ja englanninkielisiä.

Esitteet on julkaistu myös [www-osoitteessa: www.vta.ee](http://www.vta.ee)

(Merenkulkulaitos, Helsinki 2006)

I Finska viken

☒ 451. Finland. Hangö udd. Sandö. Vindkraftverk. Kartmarkering.

Detaljer: Vindkraftverk införs på följande positioner:

| | KKJ | | WGS-84 | | |
|----|-------------|------------|-------------|------------|--|
| 1) | 59°52,35'N, | 23°05,59'O | 59°52,36'N, | 23°05,40'O | |
| 2) | 59 52,43 | 23 05,92 | 59 52,44 | 23 05,73 | |
| 3) | 59 52,52 | 23 06,25 | 59 52,53 | 23 06,06 | |
| 4) | 59 52,61 | 23 06,58 | 59 52,62 | 23 06,39 | |

Sjökort 21, 22

(Sjökarteenheten, Helsingfors 2006)

☒ 452. Finland. Ingåleden (13,0 m). Tillfällig prick indragen. Boj flyttad. Ändrad kartmarkering.

A. *Tillfällig prick indragen (ej införd på sjökorten)*

| Namn | TI-nr | Typ | KKJ | WGS-84 |
|-------------------------------|-------|---------|---------------------------|---------------------------|
| Savins till- fälliga prick | 60731 | S-kard. | 59°51,07'N, 24°10,35'O | 59°51,08'N, 24°10,16'O |

B. *Obelyst boj flyttad*

| Namn | TI-nr | Typ | KKJ | WGS-84 |
|-----------|-------|---------|---------------------------|---------------------------|
| Savinsten | 12840 | S-kard. | 59°51,07'N, 24°10,35'O | 59°51,08'N, 24°10,16'O |
| | | (tid. | 59 51,11, 24 10,68 | 59 51,12, 24 10,49) |

Ändringen införs i sjökort 20, upplaga 2006 VII.

Sjökort 19, 20, 902, 952

(Sjöfartsdistriktet, Helsingfors 2006)

☒ 453. Finland. Ingå. Barölandet. Vindkraftverk. Kartmarkering.

Position:

| | |
|-------------|-------------------|
| 59°59,08'N, | 23°51,18'O (KKJ) |
| 59 59,09 | 23 50,99 (WGS-84) |

Detaljer: Ett vindkraftverk införs på angiven position.

Sjökort 20. Serie B, Z/632

(Sjökarteenheten, Helsingfors 2006)

☒ 454. Finland. S om Ingå. Undervattenssten. Kartmarkering.

Position:

| | |
|-------------|-------------------|
| 59°59,89'N, | 23°59,40'O (KKJ) |
| 59 59,90 | 23 59,21 (WGS-84) |

Detaljer: En undervattenssten, vars djup är 1,7 m, införs på angiven position.

Sjökort 20. Serie B, Z/632

(Sjökarteenheten, Helsingfors 2006)

☒ **455. (T). Finland. Inloppet till Helsingfors. Vraket Gustav Adolf. Tillfälliga prickar och förtöjningsbojar återutlagda.**

Se: Ufs 4/58/2006 (T)

Detaljer: Två tillfälliga gula specialmärken har lagts ut för att utmärka vraket Gustav Adolf.

Positioner:

| | <i>KKJ</i> | <i>WGS-84</i> |
|----|---------------------------|---------------------------|
| a) | ca 60°03,05'N, 24°55,81'O | ca 60°03,06'N, 24°55,62'O |
| b) | ca 60 03,01 24 55,66 | ca 60 03,02 24 55,47 |

Orangefärgade bojar har lagts ut för att utmärka vrakets för och akter.

Sjökort 18, 902, 912, 952. Serie A, B, Z/626

(Museiverket, Helsingfors 2006)

☒ **456. Finland. Helsingfors. Flygfyr (AERO) struken ur sjökorten.**

A. *Indragen flygfyr*

Namn: Sveaborgs kyrka, TI-nr 11437

KKJ WGS-84

60°08,86'N, 60°08,87'N,

24°59,37'O 24°59,18'O

Ändringen är införd i sjökort 18 och 191, upplagorna 2005 X.

Sjökort 18, 191. Serie A, B, Z/626 + special 1

(Sjöfartsdistriktet, Helsingfors 2006)

II Skärgårdshavet och Ålands hav

☒ **457. Finland. Åland. N om Mariehamn. Flygfyr (AERO) struken ur sjökorten.**

A. *Indragen flygfyr*

Namn: Mariehamn

KKJ WGS-84

60°07,9'N, 60°07,9'N

19°56,0'O 19°55,8'O

Ändringen är införd i sjökort 32, upplaga 2005 X.

Sjökort 32, 903, 904 och 953.

(Sjökarteenheten, Helsingfors 2006)

☒ **458. Finland. Åland. Föglö. Farleden Degerby-Kökar (2,4 m). Kyrksundet. Kabel utlagd. Preciserad position.**

Se: Ufs 16/420/2006

Detaljer: De preciserade koordinaterna för kabeln i Kyrksundet är

| | <i>KKJ</i> | <i>WGS-84</i> |
|----|----------------------------|----------------------------|
| 1) | 60°01,1466'N, 20°23,6881'O | 60°01,1489'N, 20°23,4870'O |
| 2) | 60 01,0646 20 23,6530 | 60 01,0669 20 23,4519 |

Sjökort 32, 169. Serie C/745 + special 1

(Sjöfartsdistriktet, Åbo 2006)

☒ **459. (T). Finland. Farleden Utö–Nådendal (13,0 m). Muddrings- och sprängningsarbeten. Varning.**

Se: UfS 16/421/2006 (P) upprepas

Tidpunkt: 1.7 - ca 31.8.2006

Detaljer: Muddrings- och sprängningsarbeten påbörjas på avsnittet Formansbådan–Söderbådan (59°42,9'N, 21°20,2'O – 59°52,2'N, 21°20,8'O, WGS-84) för att leddjupgåendet i farleden skall kunna ökas. Arbetet pågår dygnet runt, 7 dagar i veckan.

Följande arbetsenheter, som passar VHF kanal 16, opererar i farledsrummet:

Borrplattformen PLAYMATE

Mudderverket NORDIC GIGANT

Pråmar

Borrplattformen och mudderverket förankras på havsbotten.

Information: Ansvarig övervakare tel. 0400–507046.

WARNING: Fartyg som rör sig i farleden måste sakta farten vid passage av arbetsfartygen och undvika att orsaka svall där sprängning och muddring pågår.

Sjökort 27 + special A, 903, 944, 953. Serie C/714 + special 1,

D 713/714 + special 1

(Sjöfartsdistriktet, Åbo 2006)

☒ **460. (T). Finland. Skärgårdshavet. Farleden Utö–Hangö. Ensmärkena Ljuskobb nedre och övre samt Läderklobb nedre och övre tillfälligt ur drift. Varning.**

Tidpunkt: Till och med september 2006

Detaljer: Följande belysta ensmärken i den västra delen av farleden Utö–Hangö undergår reparation:

| | <i>Ensmärke</i> | <i>TI-nr</i> | <i>Position (WGS-84)</i> | |
|----|------------------|--------------|--------------------------|------------|
| 1. | Ljuskobb nedre | 3439 | 59°51,84'N | 21°52,45'O |
| 2. | Ljuskobb övre | 3440 | 59°51,91'N | 21°55,55'O |
| 3. | Läderklobb nedre | 3540 | 59°53,57'N | 22°09,60'O |
| 4. | Läderklobb övre | 3444 | 59°53,75'N | 22°11,43'O |

Lysanordningarna och dagarsignalerna nedmonteras och masterna fälls. Nya märken reses efter att nya fundament har gjutits.

Sjökort 24, 953, 903. Serie D 711/701, B/647

(Sjöfartsdistriktet, Åbo 2006)

☒ **461. Finland. Skärgårdshavet. Korpo. Kuggvik. Undervattensstenar. Kartmarkering.**

A. *Undervattensstenar*

| <i>KKJ</i> | <i>WGS-84</i> | <i>Inför</i> | <i>Stryk</i> |
|--------------|---------------|---------------|--------------|
| 60°09,763'N, | 60°09,767'N, | Undervattens- | 0,9 m |
| 21°32,100'O | 21°31,902'O | stenar | |

Sjökort 25. Serie D/727 + special 4/728/717

B. *Undervattensstenar*

| | KKJ | WGS-84 | Inför |
|----|-----------------------------|-----------------------------|------------------|
| 1) | 60°09,770'N, 21°32,119'O | 60°09,774'N, 21°31,920'O | Undervattenssten |
| 2) | 60 09,765, 21 32,128 | 60 09,770, 21 31,930 | Undervattenssten |

Sjökortsserie D/727 special 4
(Sjöfartsdistriktet, Åbo 2006)

▣ **462. Finland. Skärgårdshavet. Farleden Innamo–Prostvik (7,3 m). Ökat djup. Kartmarkering.**

Position:

60°13,516'N, 21°54,429'O (KKJ)
60 13,521 21 54,231 (WGS-84)

Detaljer: Djupet 11,5 m införs på angiven position.

Sjökort 25 + special A, 26. Serie D/708/718
(Sjömätningseenheten, Helsingfors 2006)

▣ **463. Finland. Skärgårdshavet. Farleden Merimasku–Hakkeenpää (2,1 m). Prick utlagd. Kartmarkering.**

Detaljer: En ny prick är utlagd på angiven position. Farledens mittlinje kommer att kontrolleras under sommaren för pricken är nu belägen på fel sida av den på kartan markerade mittlinjen. Mittlinjen bör gå genom remmarporten. Mittlinjens exakta sträckning meddelas senare.

A. *Obelyst prick utlagd*

| Namn | TI-nr | Typ | KKJ | WGS-84 |
|--------------|-------|-----|---------------------------|---------------------------|
| Iso-Kärvänen | 69347 | SB | 60°28,82'N, 21°53,68'O | 60°28,83'N, 21°53,48'O |

Sjökort 26. Serie D/720/721
(Sjöfartsdistriktet, Åbo 2006)

▣ **464. Finland. Skärgårdshavet. O om Mossala. Undervattensstenar. Kartmarkering.**

Position:

60°16,914'N, 21°27,270'O (KKJ)
60 16,919 21 27,070 (WGS-84)

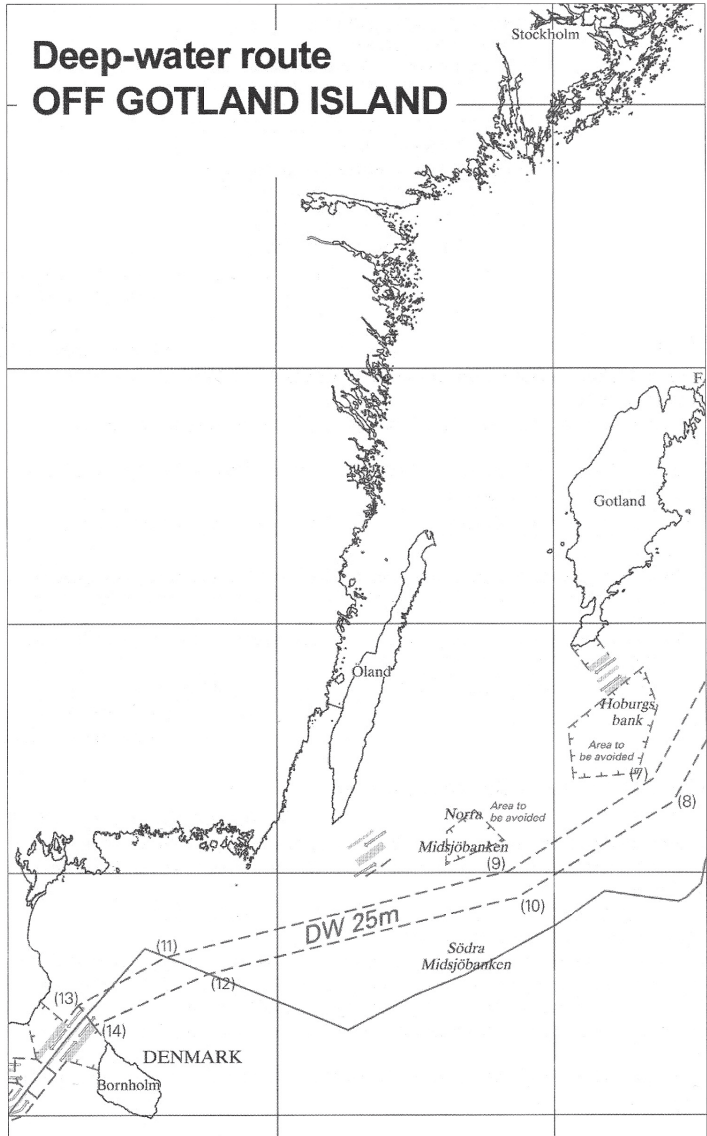
Detaljer: Undervattensstenar införs på angiven position. Minsta djup 0,4 m.

Sjökort 29. Serie D/726/727

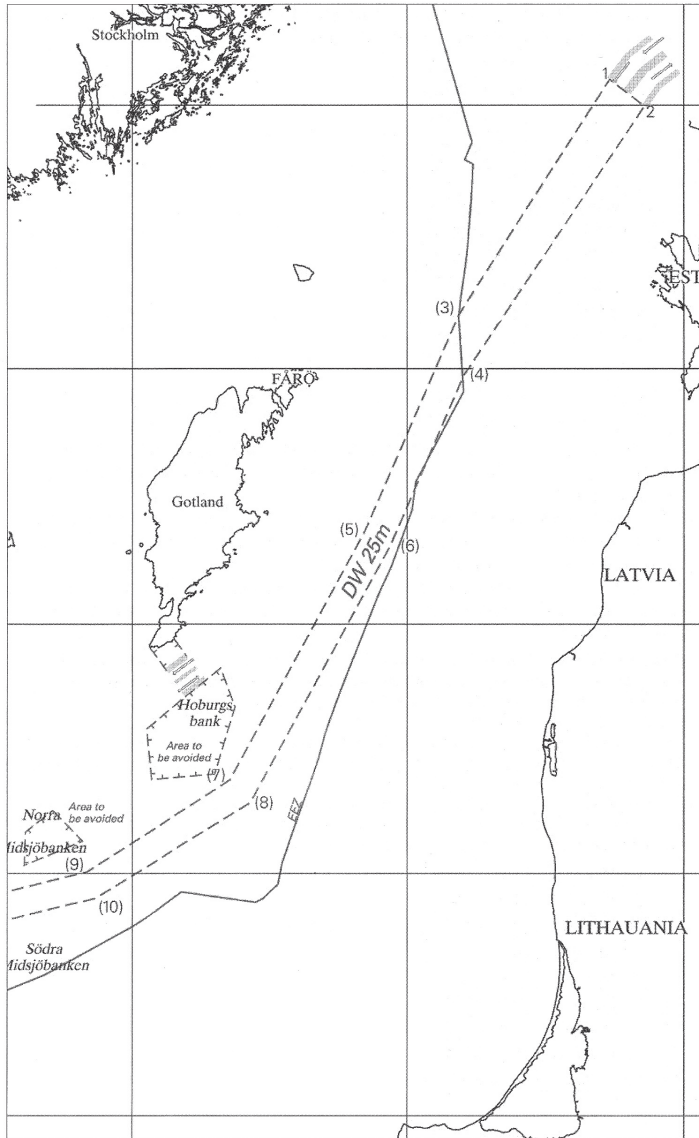
En undervattenssten införs i sjökort 903.

Undervattensstenar införs i sjökort 953.

(Sjökarteenheden, Helsingfors 2006)



Liittyy TM 17/476/2006
Ref. UFS 17/476/2006



☒ **465. Finland. Skärgårdshavet. Dragsfjärd. NV om Högland. Undervattenssten. Kartmarkering.**

Position:

60°06,514'N, 22°18,769'O (KKJ)
60 06,520 22 18,573 (WGS-84)

Detaljer: En undervattenssten införs på angiven position.

Sjökort 25. Serie B/649, D/703

(Sjökarteenheden, Helsingfors 2006)

III Bottniska viken

☒ **466. Finland. Bottenhavet. Pyhärintaleden (2,0/1,1 m). Prick flyttad. Ändrad kartmarkering.**

A. *Flyttad prick*

| <i>Namn</i> | <i>TI-nr</i> | <i>Typ</i> | <i>KKJ</i> | <i>WGS-84</i> |
|-------------|--------------|------------|---------------------------|---------------------------|
| Kieronkarta | 5404 | SB | 60°58,43'N, 21°24,08'O | 60°58,43'N, 21°23,88'O |
| | | (tid.) | 60 58,42, 21 24,10 | 60 58,43, 21 23,89 |

Sjökort 41. Serie E/803

(Sjöfartsdistriktet, Åbo 2006)

☒ **467. (T). Finland. Bottenhavet. Tahkoluotoleden (15,3 m). Grund.**

Position:

61°38,481'N, 21°23,261'O (KKJ)
61 38,488 21 23,051 (WGS-84)

Detaljer: Ett grund, minsta djup 17,6 m, har upptäckts i farledsområdet. Ramat djup 17,7 m.

Information om eventuella åtgärder som vidtas utgår senare.

Sjökort 42, 125. Serie E/809

(Sjömätningseenheten, Helsingfors 2006)

☒ **468. Finland. Bottenviken. Vasa. Farleden Vasklot–Vasa (4,2 m). Leddjupgåendet reducerat till 3,8 m. Ändringar i säkerhetsanordningarna. Båtrutt och ankarplats NV om Vasklot indragna. Ändrad farledsutmärkning.**

I. *Farleden Vasklot–Vasa*

Leddjupgåendet har reducerats till 3,8 m.

A. *Mittlinjen*

| | <i>KKJ</i> | | <i>WGS-84</i> | |
|----|--------------------------|--------------------------|---------------|----------|
| 1) | 63°05,218'N, 21°32,810'O | 63°05,230'N, 21°32,589'O | | Kolkajen |
| 2) | 63 05,342 21 32,959 | 63 05,354 21 32,738 | | |
| 3) | 63 05,564 21 33,025 | 63 05,575 21 32,804 | | |
| 4) | 63 06,281 21 34,582 | 63 06,292 21 34,360 | | |
| 5) | 63 05,954 21 35,953 | 63 05,966 21 35,732 | | |

| | | | | | |
|----|-----------|-----------|-----------|-----------|-------------|
| 6) | 63 05,890 | 21 36,066 | 63 05,902 | 21 35,844 | |
| 7) | 63 05,730 | 21 36,176 | 63 05,742 | 21 35,955 | Inre hamnen |

B. Högra begränsningslinjen

| | KKJ | | WGS-84 | | |
|-----|--------------|-------------|--------------|-------------|-------------------------|
| 1) | 63°05,268'N, | 21°32,906'O | 63°05,279'N, | 21°32,685'O | Hamnområdet |
| 2) | 63 05,310 | 21 32,939 | 63 05,321 | 21 32,717 | |
| 3) | 63 05,342 | 21 32,971 | 63 05,353 | 21 32,750 | |
| 4) | 63 05,421 | 21 32,990 | 63 05,433 | 21 32,769 | |
| 5) | 63 05,560 | 21 33,058 | 63 05,571 | 21 32,837 | |
| 6) | 63 05,731 | 21 33,430 | 63 05,742 | 21 33,209 | |
| 7) | 63 05,916 | 21 33,831 | 63 05,927 | 21 33,610 | |
| 8) | 63 06,590 | 21 34,123 | 63 06,602 | 21 33,902 | |
| 9) | 63 06,216 | 21 34,484 | 63 06,227 | 21 34,262 | |
| 10) | 63 06,139 | 21 35,111 | 63 06,151 | 21 34,890 | |
| 11) | 63 06,054 | 21 35,481 | 63 06,066 | 21 35,260 | |
| 12) | 63 05,993 | 21 35,746 | 63 06,005 | 21 35,525 | |
| 13) | 63 05,932 | 21 35,964 | 63 05,943 | 21 35,742 | |
| 14) | 63 05,877 | 21 36,038 | 63 05,888 | 21 35,817 | |
| 15) | 63 05,779 | 21 36,111 | 63 05,790 | 21 35,890 | |
| 16) | 63 05,708 | 21 36,182 | 63 05,720 | 21 35,961 | Hamnbassängens- ända |

C. Vänstra begränsningslinjen

| | KKJ | | WGS-84 | | |
|-----|--------------|-------------|--------------|-------------|-------------------------|
| 1) | 63°05,260'N, | 21°32,834'O | 63°05,272'N, | 21°32,613'O | Hamnområdet |
| 2) | 63 05,332 | 21 32,930 | 63 05,344 | 21 32,708 | |
| 3) | 63 05,440 | 21 32,965 | 63 05,452 | 21 32,743 | |
| 4) | 63 05,576 | 21 33,009 | 63 05,587 | 21 32,788 | |
| 5) | 63 05,662 | 21 33,198 | 63 05,673 | 21 32,977 | |
| 6) | 63 05,933 | 21 33,797 | 63 05,945 | 21 33,576 | |
| 7) | 63 06,298 | 21 34,575 | 63 06,310 | 21 34,354 | |
| 8) | 63 06,162 | 21 35,140 | 63 06,173 | 21 34,919 | |
| 9) | 63 06,071 | 21 35,525 | 63 06,082 | 21 35,304 | |
| 10) | 63 05,980 | 21 35,911 | 63 05,992 | 21 35,689 | |
| 11) | 63 05,913 | 21 36,089 | 63 05,925 | 21 35,868 | |
| 12) | 63 05,825 | 21 36,180 | 63 05,836 | 21 35,959 | |
| 13) | 63 05,783 | 21 36,179 | 63 05,795 | 21 35,958 | |
| 14) | 63 05,720 | 21 36,231 | 63 05,731 | 21 36,010 | Hamnbassängens- ända |

II. Ändringar i säkerhetsanordningarna

Samtliga säkerhetsanordningar är obelysta.

A. Nya prickar

| <i>Namn</i> | <i>TI-nr</i> | <i>Typ</i> | <i>KKJ</i> | <i>WGS-84</i> |
|--------------|--------------|------------|---------------------------|---------------------------|
| 1. Partek 1a | 68983 | BB | 63°05,33'N, 21°32,93'O | 63°05,34'N, 21°32,71'O |
| 2. Partek 1b | 68982 | SB | 63 05,31, 21 32,94 | 63 05,32, 21 32,72 |

B. *Indragen prick*

| <i>Namn</i> | <i>TI-nr</i> | <i>Typ</i> | <i>KKJ</i> | <i>WGS-84</i> |
|--------------|--------------|------------|---------------------------|---------------------------|
| Sandögrund E | 8457 | SB | 63°05,97'N, 21°35,83'O | 63°05,98'N, 21°35,61'O |

C. *Flyttade prickar*

| <i>Namn</i> | <i>TI-nr</i> | <i>Typ</i> | <i>KKJ</i> | <i>WGS-84</i> |
|-----------------|--------------|------------|---|---|
| 1. Partek | 8137 | SB | 63°05,34'N, 21°32,97'O (tid. 63 05,35, 21 32,98) | 63°05,35'N, 21°32,75'O 63 05,36, 21 32,76) |
| 2. Tvåfotsgrund | 8136 | SB | 63 05,42, 21 32,99 (tid. 63 05,42, 21 33,00) | 63 05,43, 21 32,77 63 05,43, 21 32,78) |
| 3. Storgrund1 | 8135 | BB | 63 05,44, 21 32,96 (tid. 63 05,44, 21 32,95) | 63 05,45, 21 32,74 63 05,45, 21 32,73) |
| 4. Komet | 8133 | SB | 63 05,56, 21 33,06 (tid. 63 05,59, 21 33,12) | 63 05,57, 21 32,84 63 05,60, 21 32,90) |
| 5. Storgrund 2 | 8134 | O-kard. | 63 05,58, 21 33,01 (tid. 63 05,61, 21 32,99) | 63 05,59, 21 32,79 63 05,62, 21 32,77) |
| 6. Bölsgrund | 8132 | BB | 63 05,66, 21 33,20 (tid. 63 05,67, 21 33,18) | 63 05,67, 21 32,98 63 05,68, 21 32,96) |
| 7. Vasklot NV | 8131 | SB | 63 05,73, 21 33,43 (tid. 63 05,81, 21 33,60) | 63 05,74, 21 33,21 63 05,82, 21 33,38) |
| 8. Månviken | 8130 | SB | 63 05,92, 21 33,83 (tid. 63 05,92, 21 33,84) | 63 05,93, 21 33,61 63 05,93, 21 33,62) |

| | | | | |
|--------------------|-------|---------|-----------------------|------------------------|
| 9. Hästgrund E | 8129 | BB | 63 05,93, 21 33,80 | 63 05,94, 21 33,58 |
| | | (tid. | 63 05,94, 21 33,81 | 63 05,95, 21 33,59) |
| 10. Vasklots norra | 8128 | SB | 63 06,05, 21 34,11 | 63 06,06, 21 33,89 |
| | | (tid. | 63 06,15, 21 34,34 | 63 06,16, 21 34,12) |
| 11. Vasklot udde | 8126 | SB | 63 06,22, 21 34,48 | 63 06,23, 21 34,26 |
| | | (tid. | 63 06,21, 21 34,54 | 63 06,22, 21 34,32) |
| 12. Wärtsilä | 8127 | BB | 63 06,30, 21 34,58 | 63 06,31, 21 34,35 |
| | (tid. | S-kard. | 63 06,29, 21 34,63 | 63 06,30, 21 34,41) |
| 13. Beckholmen N | 8124 | BB | 63 06,16, 21 35,14 | 63 06,17, 21 34,92 |
| | | (tid. | 63 06,17, 21 35,15 | 63 06,18, 21 34,92) |
| 14. Beckholmen S | 8125 | SB | 63 06,14, 21 35,11 | 63 06,15, 21 34,89 |
| | | (tid. | 63 06,14, 21 35,14 | 63 06,15, 21 34,92) |
| 15. Stadsfjärden | 8449 | BB | 63 06,07, 21 35,52 | 63 06,08, 21 35,30 |
| | | (tid. | 63 06,10, 21 35,40 | 63 06,11, 21 35,18) |
| 16. Portremmare | 8450 | SB | 63 06,05, 21 35,48 | 63 06,07, 21 35,26 |
| | | (tid. | 63 06,08, 21 35,37 | 63 06,09, 21 35,15) |
| 17. Grenen O | 8451 | BB | 63 05,98, 21 35,91 | 63 05,99, 21 35,69 |
| | | (tid. | 63 06,03, 21 35,71 | 63 06,04, 21 35,49) |
| 18. Sandögrund P | 8452 | SB | 63 05,99, 21 35,75 | 63 06,01 21 35,52 |
| | | (tid. | 63 06,01, 21 35,66 | 63 06,02, 21 35,44) |
| 19. Elevator V | 8458 | SB | 63 05,93, 21 35,95 | 63 05,94, 21 35,73 |
| | | (tid. | 63 05,93, 21 35,95 | 63 05,94, 21 35,73) |

| | | | | |
|----------------|------|-------|-----------------------|------------------------|
| 20. Elevator O | 8456 | BB | 63 05,91, 21 36,09 | 63 05,92, 21 35,87 |
| | | (tid. | 63 05,92, 21 36,08 | 63 05,94, 21 35,86) |
| 21. Sandö N | 8453 | SB | 63 05,88, 21 36,04 | 63 05,89, 21 35,82 |
| | | (tid. | 63 05,88, 21 36,04 | 63 05,89, 21 35,80) |

III. Båtrutt och ankarplats indragna

A. Indragning av båtrutt

Båtrutten, för vilken riktgivande djupgående inte angetts, stryks mellan följande punkter (gäller enbart sjökortsserie F):

- 1) 63°06,55'N, 21°32,50'O (KKJ)
- 2) 63 06,18 21 34,36

B. Indragning av ankarplats

Ankarplatsen på nedan nämnda position stryks:

| | | | |
|-------------|------------|-------------|------------|
| KKJ | | WGS-84 | |
| 63°06,47'N, | 21°33,12'O | 63°06,48'N, | 21°32,90'O |

Sjökort 48 + special C, 907, 5. Serie F/819 + special 1 + översiktskortet (Sjöfartsdistriktet, Vasa 2006)

▣ 469. Finland. Bottenviken. O om Iskmo. Hövsundsrutten. Ändrad farledsdragning. Ändrad utprickning. Ändrad kartmarkering.

Detaljer: Farledsdragningen för Hövsundsrutten, för vilken riktgivande djupgående inte angetts, har ändrats på flera ställen. Prickar har flyttats, två prickar har indragits och sex nya prickar har lagts ut.

I. Ändrad farledsdragning

A. Ny mittlinje (KKJ)

- 1) 63°18,145'N, 21°35,460'O
- 2) 63 17,054 21 35,788
- 3) 63 16,843 21 35,428
- 4) 63 16,842 21 35,272
- 5) 63 16,828 21 35,190
- 6) 63 16,757 21 35,115
- 7) 63 16,677 21 35,072
- 8) 63 16,570 21 35,061
- 9) 63 16,494 21 35,030
- 10) 63 16,421 21 24,901
- 11) 63 16,292 21 35,292
- 12) 63 16,107 21 35,194
- 13) 63 16,084 21 35,207
- 14) 63 16,033 21 35,207
- 15) 63 16,015 21 35,176

| | | |
|-----|-----------|-----------|
| 16) | 63 15,878 | 21 35,203 |
| 17) | 63 15,577 | 21 35,433 |
| 18) | 63 15,501 | 21 35,742 |
| 19) | 63 15,281 | 21 35,692 |
| 20) | 63 15,210 | 21 36,055 |
| 21) | 63 15,146 | 21 36,494 |
| 22) | 63 15,012 | 21 37,309 |
| 23) | 63 14,916 | 21 38,432 |
| 24) | 63 14,661 | 21 40,144 |
| 25) | 63 14,415 | 21 41,733 |
| 26) | 63 14,358 | 21 43,069 |
| 27) | 63 14,298 | 21 43,582 |
| 28) | 63 14,237 | 21 43,628 |
| 29) | 63 14,098 | 21 43,720 |
| 30) | 63 14,015 | 21 43,943 |
| 31) | 63 13,687 | 21 44,474 |

Den befintliga mittlinjen stryks till den del den skiljer sig från den nya farledsdragningen.

II. Ändrad utprickning

| Namn | TI-nr | Typ | Position (KKJ) | Ändring |
|--------------------|-------|-------|-----------------------|-----------|
| 1) Mariasgrund | 32525 | BB | 63°16,84'N,21°35,26'O | |
| | | (tid. | 63 16,83 21 35,31) | Flyttad |
| 2) Bässörsskatan | 32524 | SB | 63 16,85 21 35,44 | |
| | | (tid. | 63 16,87 21 35,36) | Flyttad |
| 3) Bogserbåtsgrund | 32519 | BB | 63 16,83 21 35,19 | ”, ändrad |
| | (tid. | SB | 63 16,85 21 35,20 | typ |
| 4) Holstergrund 1 | 61352 | BB | 63 16,68 21 35,08 | Ny |
| 5) Holstergrund 2 | 61353 | SB | 63 16,68 21 35,07 | Ny |
| 6) Gåsskärsbotten | 32514 | BB | 63 16,42 21 34,91 | Flyttad |
| | | (tid. | 63 16,46 21 35,05) | |
| 7) Blyöhålet | 32512 | SB | 63 16,29 21 35,27 | Flyttad |
| | | (tid. | 63 16,31 21 35,20) | |
| 8) Maritas | 32511 | SB | 63 16,11 21 35,19 | ”, ändrad |
| | (tid. | BB | 63 16,16 21 35,21) | typ |
| 9) Tor-Görans | 32509 | BB | 63 16,11 21 35,20 | ”, ändrad |
| | (tid. | SB | 63 16,14 21 35,19) | typ |
| 10) Höuvsund | 61358 | SB | 63 16,09 21 35,20 | Ny |
| 11) Höuvon | 32508 | BB | 63 16,03 21 35,21 | Flyttad |
| | | (tid. | 63 16,06 21 35,20) | |
| 12) Gunnes | 32507 | SB | 63 16,04 21 35,20 | Flyttad |
| | | (tid. | 63 16,06 21 35,18) | |
| 13) Arnes | 32506 | BB | 63 16,02 21 35,18 | Flyttad |
| | | (tid. | 63 16,01 21 35,19) | |
| 14) Ankarstenen | 32505 | BB | 63 15,88 21 35,21 | Flyttad |
| | | (tid. | 63 15,91 21 35,21) | |

| | | | | | |
|-------------------------------------|-------|---------|----------|-----------|----------|
| 15) Glasberg 1 | 67483 | BB | 63 15,62 | 21 35,42 | Ny |
| 16) Glasberg | 32504 | BB | 63 15,59 | 21 35,45 | Flyttad |
| | | (tid. | 63 15,65 | 21 35,50) | |
| 17) Laxen | 32503 | SB | 63 15,50 | 21 35,73 | Flyttad |
| | | (tid. | 63 15,52 | 21 35,61) | |
| 18) Kåtaviken | 32501 | SB | 63 15,35 | 21 35,68 | Flyttad |
| | | (tid. | 63 15,36 | 21 35,70) | |
| 19) Ehnström | 32500 | BB | 63 15,36 | 21 35,72 | Flyttad |
| | | (tid. | 63 15,39 | 21 35,75) | |
| 20) Hövskatan 3 | 32499 | SB | 63 15,22 | 21 35,98 | Flyttad |
| | | (tid. | 63 15,22 | 21 35,95) | |
| 21) Hövskatan 2 | 32498 | BB | 63 15,20 | 21 36,11 | Flyttad |
| | | (tid. | 63 15,22 | 21 36,10) | |
| 22) Hövskats- portens norra | 32496 | BB | 63 15,15 | 21 36,50 | Flyttad |
| | | (tid. | 63 15,20 | 21 36,40) | |
| 23) Hövskats- portens södra | 32495 | SB | 63 15,14 | 21 36,49 | Flyttad |
| | | (tid. | 63 15,15 | 21 36,40) | |
| 24) Storgrynnan | 61371 | S-kard. | 63 15,02 | 21 37,33 | Ny |
| 25) Gustavsborgen | 32494 | N-kard. | 63 14,90 | 21 38,45 | Flyttad |
| | | (tid. | 63 14,89 | 21 38,40) | |
| 26) Jungsundrevet | 32493 | Punkt- | 63 14,67 | 21 40,12 | Flyttad |
| | | (tid. | 63 14,70 | 21 39,95) | |
| 27) Mickelsmatton | 32492 | S-kard. | 63 14,43 | 21 41,77 | Flyttad |
| | | (tid. | 63 14,46 | 21 41,85) | |
| 28) Algrundets norra | 32491 | N-kard. | 63 14,35 | 21 43,08 | Flyttad |
| | | (tid. | 63 14,33 | 21 42,95) | |
| 29) Algrunds östra | 32490 | O-kard. | 63 14,29 | 21 43,55 | Flyttad |
| | | (tid. | 63 14,28 | 21 43,46) | |
| 30) Algrund | 61382 | O-kard. | 63 14,24 | 21 43,62 | Ny |
| 31) Svedjeören | 32489 | V-kard. | 63 14,23 | 21 43,65 | Kontr. |
| | | (tid. | samma | samma) | |
| 32) Finnskärs | 32502 | SB | 63 15,43 | 21 35,69 | Indragen |
| 33) Hövskatan 1 | 32497 | BB | 63 15,22 | 21 36,22 | Indragen |
| Samtliga prickar är obelysta. | | | | | |
| Sjökortsserie F/825 + special 1/827 | | | | | |
| (Sjöfartsdistriktet, Vasa 2006) | | | | | |

☒ **470. Finland. Bottenviken. O om Värlox. Hanklotsrutten. Ändring av farledsdragningen. Ändring av utprickningen. Ändrad kartmarkering.**

Detaljer: Farledsdragningen i Hanklotrutten, för vilken riktgivande djupgående inte angetts, har kontrollerats beträffande en del av navigationslinjen. Prickar har flyttats. Tretton nya prickar har lagts ut.

1. Båtruttens dragning

*A. Ny mittlinje (KKJ)**A.1. Östra grenen*

- | | |
|-----------------|-------------|
| 1) 63°21,152'N, | 21°45,654'O |
| 2) 63 19,654 | 21 46,623 |
| 3) 63 19,539 | 21 46,444 |
| 4) 63 19,254 | 21 46,549 |

A.2. Västra grenen

- | | |
|-----------------|-------------|
| 5) 63°21,183'N, | 21°44,248'O |
| 6) 63 20,057 | 21 45,369 |
| 7) 63 19,903 | 21 45,786 |
| 4) 63 19,254 | 21 46,549 |

A.3. Huvudgrenen

- | | |
|---------------|-----------|
| 4) 63 19,254 | 21 46,549 |
| 8) 63 18,854 | 21 46,691 |
| 9) 63 18,650 | 21 46,660 |
| 10) 63 18,563 | 21 46,607 |
| 11) 63 17,417 | 21 47,262 |
| 12) 63 17,175 | 21 47,638 |
| 13) 63 17,128 | 21 47,614 |
| 14) 63 17,069 | 21 47,572 |
| 15) 63 17,043 | 21 47,542 |
| 16) 63 16,943 | 21 47,422 |
| 17) 63 16,904 | 21 47,416 |
| 18) 63 16,844 | 21 47,339 |
| 19) 63 16,498 | 21 47,087 |
| 20) 63 16,365 | 21 46,636 |
| 21) 63 16,245 | 21 46,687 |
| 22) 63 16,164 | 21 46,683 |
| 23) 63 16,114 | 21 46,718 |
| 24) 63 16,021 | 21 46,690 |
| 25) 63 15,822 | 21 46,403 |
| 26) 63 15,677 | 21 46,194 |
| 27) 63 15,414 | 21 46,102 |
| 28) 63 15,250 | 21 45,738 |
| 29) 63 15,200 | 21 45,505 |
| 30) 63 15,136 | 21 45,304 |
| 31) 63 15,027 | 21 45,219 |
| 32) 63 14,922 | 21 44,960 |
| 33) 63 14,526 | 21 44,404 |
| 34) 63 14,057 | 21 44,406 |
| 35) 63 13,687 | 21 44,474 |
| 36) 63 13,567 | 21 44,595 |
| 37) 63 13,519 | 21 44,754 |

II. Ändrad utprickning

| <i>Namn</i> | <i>Tl-nr</i> | <i>Typ</i> | <i>Position (KKJ)</i> | <i>Ändring</i> |
|---------------------|--------------|------------|---|----------------|
| 1) Kalk-Håpören | 61427 | O-kard. | 63°19,85'N,21°45,81'O | Ny |
| 2) Inre Håpörarna | 61426 | V-kard. | 63 19,35 21 46,62 | Ny |
| 3) Hanklot 3 | 61425 | O-kard. | 63 18,74 21 46,66 | Ny |
| 4) Hanklot 2 | 32470 | V-kard. | 63 18,67 21 46,67 (tid. 63 18,68 21 46,66) | Flyttad |
| 5) Hanklot 1 | 32469 | O-kard. | 63 18,65 21 46,65 (tid. 63 18,68 21 46,60) | Flyttad |
| 6) Algrund 2 | 61422 | V-kard. | 63 18,27 21 46,78 | Ny |
| 7) Algrund 1 | 61421 | O-kard. | 63 18,27 21 46,75 | Ny |
| 8) Algrund | 32468 | O-kard. | 63 18,08 21 46,85 (tid. 63 18,11 21 46,81) | Flyttad |
| 9) Tallen | 32466 | V-kard. | 63 17,42 21 47,31 (tid. 63 17,50 21 47,30) | Flyttad |
| 10) Fiskgrund | 32465 | V-kard. | 63 17,21 21 47,60 (tid. 63 17,24 21 47,68) | Flyttad |
| 11) Fiskgrund | 61416 | V-kard. | 63 17,13 21 47,63 | Ny |
| 12) Kexmoören 1 | 32464 | O-kard. | 63 17,13 21 47,60 (tid. 63 17,15 21 47,53) | Flyttad |
| 13) Kexmoören | 61414 | O-kard. | 63 17,07 21 47,56 | Ny |
| 14) Kexmoören 2 | 32462 | O-kard. | 63 17,05 21 47,54 (tid. 63 17,03 21 47,45) | Flyttad |
| 15) Kexmoören 3 | 32459 | V-kard. | 63 17,04 21 47,54 (tid. 63 17,03 21 47,52) | Flyttad |
| 16) Kexmo 1 | 32458 | V-kard. | 63 16,93 21 47,43 (tid. 63 16,96 21 47,45) | Flyttad |
| 17) Kexmo 2 | 32457 | O-kard. | 63 16,90 21 47,41 (tid. 63 16,92 21 47,38) | Flyttad |
| 18) Kexmo 3 | 32456 | V-kard. | 63 16,84 21 47,35 (tid. 63 16,86 21 47,40) | Flyttad |
| 19) Ledsund 1 | 32455 | V-kard. | 63 16,50 21 47,10 (tid. 63 16,51 21 47,12) | Flyttad |
| 20) Ledsund 2 | 32453 | O-kard. | 63 16,51 21 47,09 (tid. 63 16,52 21 47,08) | Flyttad |
| 21) Ledsund 3 | 61406 | V-kard. | 63 16,42 21 46,86 | Ny |
| 22) Kyrkogårdskär | 32451 | V-kard. | 63 16,35 21 46,66 (tid. 63 16,40 21 46,70) | Flyttad |
| 23) Kyrkogårdskär 1 | 61404 | V-kard. | 63 16,19 21 46,69 | Ny |
| 24) Blåbärsgrund | 32450 | O-kard. | 63 16,18 21 46,67 (tid. 63 16,20 21 46,65) | Flyttad |
| 25) Blåbärsgrund 1 | 61402 | O-kard. | 63 16,11 21 46,70 | Ny |
| 26) Kälkgrund 2 | 32449 | O-kard. | 63 16,08 21 46,70 (tid. 63 16,05 21 46,61) | Flyttad |
| 27) Kälkgrund 1 | 32448 | O-kard. | 63 16,02 21 46,67 (tid. 63 16,00 21 46,60) | Flyttad |

| | | | | | |
|---------------------|-------|---------|----------|-----------|---------|
| 28) Bitterbådan | 32447 | V-kard. | 63 15,82 | 21 46,41 | Flyttad |
| | | (tid. | 63 15,85 | 21 46,45) | |
| 29) Tallholmarna 2 | 32446 | V-kard. | 63 15,68 | 21 46,22 | Flyttad |
| | | (tid. | 63 15,70 | 21 46,30) | |
| 30) Tallholmarna 1 | 61396 | V-kard. | 63 15,55 | 21 46,17 | Ny |
| 31) Tallholmarna | 32445 | O-kard. | 63 15,42 | 21 46,08 | Flyttad |
| | | (tid. | 63 15,40 | 21 45,95) | |
| 32) Långören 4 | 61394 | O-kard. | 63 15,25 | 21 45,73 | Ny |
| 33) Långören 3 | 32444 | O-kard. | 63 15,21 | 21 45,54 | Flyttad |
| | | (tid. | 63 15,25 | 21 45,60) | |
| 34) Långören 2 | 32443 | V-kard. | 63 15,19 | 21 45,49 | Flyttad |
| | | (tid. | 63 15,20 | 21 45,40) | |
| 35) Långören | 32438 | V-kard. | 63 15,13 | 21 45,33 | Flyttad |
| | | (tid. | 63 15,10 | 21 45,30) | |
| 36) Långörgrund | 32437 | O-kard. | 63 15,10 | 21 45,26 | Flyttad |
| | | (tid. | 63 15,10 | 21 45,10) | |
| 37) Trelotgrund | 32436 | O-kard. | 63 15,03 | 21 45,20 | Flyttad |
| | | (tid. | 63 14,90 | 21 45,20) | |
| 38) Hemlandsskatan | 32435 | V-kard. | 63 14,62 | 21 44,64 | Flyttad |
| | | (tid. | 63 14,60 | 21 44,60) | |
| 39) Hungrugrynnan | 32434 | O-kard. | 63 14,05 | 21 44,39 | Flyttad |
| | | (tid. | 63 14,10 | 21 44,30) | |
| 40) Hungrugrynnan 1 | 67339 | V-kard. | 63 14,06 | 21 44,18 | Ny |
| 41) Härslax hällan | 32433 | V-kard. | 63 13,70 | 21 44,47 | Flyttad |
| | | (tid. | 63 13,70 | 21 44,50) | |
| 42) Kyloskatan | 32432 | O-kard. | 63 13,57 | 21 44,58 | Flyttad |
| | | (tid. | 63 13,60 | 21 44,60) | |
| 43) Tankarskatan | 32430 | Karim. | 63 13,49 | 21 44,77 | Flyttad |
| | | (tid. | 63 13,50 | 21 44,80) | |

Samtliga prickar är obelysta.

Sjökortsserie F/825/826/827 + special 1
(Sjöfartsdistriktet, Vasa 2006)

α 471. Finland. Bottenviken. Farleden Tasku–Roska (2,4 m). Ändringar i säkerhetsanordningarna. Ändrad kartmarkering.

Se: Ufs 2-3/39/2006

Detaljer: Följande ändringar i säkerhetsanordningarna har gjorts:

A. Flyttade obelysta prickar

| | Namn | TI-nr | Typ | KKJ | WGS-84 |
|----|---------------|-------|-----|---------------------------|---------------------------|
| 1. | Pikku Briitta | 10420 | SB | 64°41,69'N, 24°23,72'O | 64°41,71'N, 24°23,49'O |
| 2. | Kello L | 10422 | BB | 64 41,34 24 24,14 | 64 41,36 24 23,91 |

B. *Obelyst prickns kontrollerade position*
(ingen ändring på kartan)

| | <i>Namn</i> | <i>TI-nr</i> | <i>Typ</i> | <i>KKJ</i> | <i>WGS-84</i> |
|----|--------------|--------------|------------|---------------------------|---------------------------|
| 1. | Maapauhakari | 10421 | SB | 64°41,36'N, 24°24,05'O | 64°41,38'N, 24°23,83'O |

Sjökort 55 + special A. Serie G/841 + special 1/842
(Sjöfartsdistriktet, Vasa 2006)

☒ **472. Finland. Bottenviken. Santonenleden (2,4 m). Ändringar i säkerhetsanordningarna. Ändrad kartmarkering.**

Detaljer: Farledsdragningen har inte ändrats. Följande ändringar i säkerhetsanordningarna har gjorts:

A. *Flyttade obelysta prickar*

| | <i>Namn</i> | <i>TI-nr</i> | <i>Typ</i> | <i>KKJ</i> | <i>WGS-84</i> |
|----|-------------|--------------|------------|---------------------------|---------------------------|
| 1. | Santonen 1 | 29632 | N-kard. | 65°04,80'N, 24°58,13'O | 65°04,82'N, 24°57,90'O |
| 2. | Santonen 4 | 29636 | N-kard. | 65 03,43, 25 06,80 | 65 03,45, 25 06,57 |

B. *Obelysta prickars kontrollerade positioner*

| | <i>Namn</i> | <i>TI-nr</i> | <i>Typ</i> | <i>KKJ</i> | <i>WGS-84</i> |
|----|--------------|--------------|------------|-----------------------|-----------------------|
| 1. | Santonen 2 | 29633 | N-kard. | 65 04,46, 25 00,68 | 65 04,48, 25 00,45 |
| 2. | Sofia | 10360 | S-kard. | 65 03,00, 25 12,40 | 65 03,02, 25 12,17 |
| 3. | Laitakari lä | 10359 | N-kard. | 65 02,91, 25 10,89 | 65 02,93, 25 10,66 |

Positionen för prick 29633 ändras på kartan.

Sjökort 56, 57. Serie G/844/846
(Sjöfartsdistriktet, Vasa 2006)

☒ **473. Finland. Bottenviken. Uleåborgs hamn. Nuottasaari. Dykdalb utlagd. Kartmarkering.**

Detaljer: En dykdalb har lagst ut utanför Nuottasaarikajen.

A. *Utlagd dykdalb*

| | <i>Namn</i> | <i>TI-nr</i> | <i>KKJ</i> | <i>WGS-84</i> |
|--|------------------|--------------|---------------------------|---------------------------|
| | Oulun tihtaali 1 | 68719 | 65°00,20'N, 25°25,59'O | 65°00,23'N, 25°25,36'O |

Sjökort 57 + special A. Serie G/845/846 + special 1
(Sjöfartsdistriktet, Vasa 2006)

IV Östersjön

474. (T). Estland. Tillfälligt intagna bojar åter utlagda.

Tidigare notis: Ufs 10-11/258/2006 (T) utgår

Detaljer: Följande bojar är åter utlagda:

| | <i>Namn</i> | <i>Position (KKJ)</i> |
|----|-------------|-----------------------|
| 1. | Apollo | 59°13,5'N, 22°51,2'O |
| 2. | Glotovi | 59 12,5 22 17,0 |

Sjökort fi. 944, est. 302, 305, 306, 509 (INT 1268), 511 (INT 1269)

(NtM 67/68, Tallinn 2006)

475. Nya trafiksepareringssystem i Östersjön. TSS Bornholmsgat. TSS North of Rügen. TSS South Of Gedser. Kartskisser.

Se: Ufs 6/121/2006 (P) och Ufs 9/223/2006 (P), inga förändringar

Tidpunkt: 1.7.2006, kl. 0000 UTC

Detaljer: Vid angiven tidpunkt etableras följande nya trafiksepareringssystem i Östersjön:

I. Nya trafiksepareringssystem

A. TSS BORNHOLMSGAT (kartskiss)

Detaljer: Vid angiven tidpunkt etableras ett trafiksepareringssystem (TSS) i Bornholmsgattet. Samtidigt upphör de nu gällande "rekommenderade färdriktningsspilarna" att gälla.

TSS Bornholmsgat består av:

- Tre delar som vardera har 2,7 M breda trafikstråk i vardera riktningen
- En 0,8 M bred separeringszon mellan respektive trafikstråk
- Två kusttrafikzoner
- Ett "varningsområde" mellan de tre delarna

Trafikstråkens riktningar är som följer:

- Huvuddelen (i Bornholmsgattet): 038° på nordostgående och 218° på sydvästgående
- Sydvästra delen (mot Gedser): 071° och 038° på nordostgående, 218° och 251° på sydvästgående
- Västra delen (mot Falsterborev): 093° på ostgående och 273° på västgående

Koordinater:

HUVUDSEPARERINGEN

- En separeringszon som begränsas av en linje mellan 1) och 4).
- Ett trafikstråk för nordostgående trafik mellan separeringszonen (a) och en linje mellan 5) och 6).
- Ett trafikstråk för sydvästgående trafik mellan separeringszonen (a) och en linje mellan 7) och 8).

Positioner (WGS-84):

- 1) 55°24,584'N, 14°37,347'O
- 2) 55 25,246 14 36,478
- 3) 55 12,526 14 18,945

| | | |
|----|-----------|-----------|
| 4) | 55 12,034 | 14 20,043 |
| 5) | 55 22,339 | 14 40,279 |
| 6) | 55 10,367 | 14 23,760 |
| 7) | 55 27,545 | 14 33,615 |
| 8) | 55 14,190 | 14 15,221 |

SYDVÄSTRA SEPARERINGEN

- d. En separeringszon som begränsas av en linje mellan 9) och 14).
- e. Ett trafikstråk för nordostgående trafik mellan separeringszonen (d) och en linje mellan 15) och 17).
- f. Ett trafikstråk för sydvästgående trafik mellan separeringszonen (d) och en linje mellan 18) och 20).

Positioner (WGS-84):

| | | |
|-----|--------------|-------------|
| 9) | 55°06,064'N, | 14°11,895'O |
| 10) | 55 06,555 | 14 10,800 |
| 11) | 55 02,996 | 14 05,965 |
| 12) | 55 02,297 | 14 02,424 |
| 13) | 55 01,543 | 14 02,876 |
| 14) | 55 02,318 | 14 06,806 |
| 15) | 55 04,397 | 14 15,603 |
| 16) | 55 00,020 | 14 09,653 |
| 17) | 54 58,987 | 14 04,404 |
| 18) | 55 08,220 | 14 07,086 |
| 19) | 55 05,291 | 14 03,113 |
| 20) | 55 04,852 | 14 00,893 |

VÄSTRA SEPARERINGEN

- g. En separeringszon som begränsas av en linje mellan 21) och 24).
- h. Ett trafikstråk för ostgående trafik mellan separeringszonen (g) och en linje mellan 25) och 26).
- i. Ett trafikstråk för västgående trafik mellan separeringszonen (g) och en linje mellan 27) och 28).

Positioner (WGS-84):

| | | |
|-----|--------------|-------------|
| 21) | 55°10,966'N, | 14°05,670'O |
| 22) | 55 11,762 | 14 05,743 |
| 23) | 55 11,928 | 14 00,000 |
| 24) | 55 11,130 | 14 00,000 |
| 25) | 55 08,220 | 14 07,086 |
| 26) | 55 08,428 | 14 00,000 |
| 27) | 55 14,461 | 14 05,990 |
| 28) | 55 14,630 | 14 00,000 |

VARNINGSSOMRÅDE

- j. Varningsområdet begränsas av en linje mellan 29) och 34).

Positioner (WGS-84):

- 29) 55°10,367'N, 14°23,760'O
 30) 55 14,190 14 15,221
 31) 55 14,461 14 05,990
 32) 55 10,966 14 05,670
 33) 55 08,220 14 07,086
 34) 55 04,397 14 15,603

KUSTTRAFIKZON PÅ SVENSKA SIDAN

k. Kusttrafikzonen utmed den svenska kusten begränsas av en linje mellan 35) och 38).

Positioner (WGS-84):

- 35) 55°23,179'N 14°27,572'O
 36) 55 28,417 14 17,036
 37) 55 23,202 14 11,578
 38) 55 14,190 14 15,221

KUSTTRAFIKZON PÅ BORNHOLMSSIDAN

l. Kusttrafikzonen utmed Bornholms kust begränsas av en linje mellan 39) och 42).

Positioner (WGS-84):

- 39) 55°17,882'N, 14°46,416'O
 40) 55 22,339 14 40,279
 41) 55 13,758 14 28,416
 42) 55 11,346 14 42,142

Fartyg som kommer från Öresund eller hamnar och redder på kuststräckan mellan Öresund och Bornholm gattet får passera genom kusttrafikzonen då de ska till hamnar eller redder vid Hanöbukten eller Kalmarsund.

B. TSS NORTH OF RÜGEN (kartskiss)

TSS North of Rügen består av:

- Ett 2 M brett trafikstråk i vardera riktningen
- En 1 M bred separeringszon mellan trafikstråken. Trafikstråkens riktningar är som följer:
 - Det södra trafikstråket (ostgående mot Bornholm gattet): 071°
 - Det norra trafikstråket (västgående mot Kadetrenden): 251°

Koordinater:

- a. Mot norr en separeringslinje mellan 1) och 2).
- b. En separeringszon som begränsas av en linje mellan 3) och 6).
- c. Mot söder en separeringslinje mellan 7) och 8).
- d. Ett trafikstråk för västgående trafik är beläget mellan separeringszonen och den norra separeringslinjen.
- e. Ett trafikstråk för ostgående trafik är beläget mellan separeringszonen och den södra separeringslinjen.

Positioner (WGS-84)

- 1) 54°54,426'N, 13°11,332'O
- 2) 54 52,799 13 03,121
- 3) 54 51,590 13 13,030
- 4) 54 52,535 13 12,465
- 5) 54 50,908 13 04,252
- 6) 54 49,962 13 04,818
- 7) 54 49,699 13 14,161
- 8) 54 48,071 13 05,948

C. *TSS SOUTH OF GEDSER (Kusttrafikzon, kartskiss)*

Kusttrafikzonen begränsas av den tyska kusten och positionerna 1) – 5):

Positioner (WGS-84)

- 1) 54°28,407'N, 12°29,940'O
- 2) 54 30,761 12 17,531
- 3) 54 27,161 12 15,131
- 4) 54 23,332 12 09,700
- 5) 54 12,883 12 09,700

Sjökort fi. 945, sv. 8, 83, 839

(Ufs 3078, 3079, 3083, 3164, 3221, 3392, 3393 Norrköping 2006)

476. Djupvattenled (DW-route) Off Gotland Island. Kartskiss.

Se: Ufs 6/121/2006 (P) och Ufs 9/224/2006 (P), inga förändringar

Tidpunkt: 1.7.2006 0000 UTC

Detaljer: Vid angiven tidpunkt inrättas en ca 6 M bred djupvattenled mellan farvattnet V om Dagö och Bornholmsgattet. Den nya leden benämns DW-route Off Gotland Island och sammanbinder befintlig trafikseparering V om Dagö, TSS Off Köpu Peninsula (V om Hiiumaa/Dagö), och den nya trafiksepareringen i Bornholmsgattet, TSS Bornholmogat.

Leden begränsas av en linje mellan positionerna 1) och 14).

Positioner (WGS-84)

- 1) 59°05,846'N, 21°27,876'O
- 2) 58 59,781 21 42,939
- 3) 58 12,543 20 22,543
- 4) 57 58,270 20 24,409
- 5) 57 22,158 19 41,730
- 6) 57 18,891 19 52,946
- 7) 56 22,640 18 42,820
- 8) 56 17,230 18 51,800
- 9) 56 00,300 17 40,040
- 10) 55 53,850 17 43,750
- 11) 55 39,324 15 11,608
- 12) 55 35,183 15 29,979
- 13) 55 27,545 14 33,615
- 14) 55 22,339 14 40,279

Djupvattenleden har inom svensk och dansk ekonomisk zon (området mellan 3) och 14)) sjömätts i enlighet med standarden IHO S-44. Djupet är här ingenstans mindre än 25 meter.

På estländskt vatten, dvs. området som begränsas av positionerna 1)–4), kommer sjömätning av djupvattenleden i enlighet med IHO S-44 att genomföras senast 2008.

Alla fartyg med ett djupgående större än 12 m på väg till eller från nordöstra delen av Östersjön rekommenderas att från den 1 juli 2006 använda djupvattenleden Off Gotland Island.

Sjökort fi. 944, 945, sv. 7, 73, 8, 81, 82
(Ufs 3085, 3220 Norrköping 2006)

477. Sverige. TSS Off Gotland Island. Fartygs djupgående. Ny regel.

Se: Ufs 6/121/2006 (P) och Ufs 9/225/2006 (P), inga förändringar

Tidpunkt: 1.7.2006 0000 UTC

Position: Ca 56°52,7'N, 18°16,8'O

Detaljer: Från angiven tidpunkt råder förbud mot att trafikera trafiksepareringen S om Gotland med ett djupgående som är större än 12 m.

Följande text kommer att införas i berörda sjökort:

TSS OFF GOTLAND ISLAND

Största djupgående i trafiksepareringen är 12 m. Alla fartyg med ett djupgående större än 12 m, på väg till eller från nordöstra delen av Östersjön, rekommenderas att använda djupvattenleden Off Gotland Island.

Sjökort fi. 944, 945, sv. 7, 73, 8
(Ufs 3119, 3241 Norrköping 2006)

478. Sverige. Hoburgs Bank. Norra Midsjöbanken. Etablering av områden som bör undvikas. Kartskiss.

Se: Ufs 6/121/2006 (P) och Ufs 9/226/2006 (P), inga förändringar

Tidpunkt: 1.7.2006 0000 UTC

Detaljer: För att skydda den känsliga havsmiljön vid Hoburgs Bank och Norra Midsjöbanken etableras två "områden som bör undvikas" (Areas to be avoided, INT IM 29) av fartyg med en bruttodräktighet på 500 eller mer.

De två områdenas utsträckning beskrivs under A respektive B (WGS-84).

A. *Hoburgs Bank*

- 1) 56°49,523'N, 18°38,769'O
- 2) 56 40,234 18 45,078
- 3) 56 24,062 18 36,202
- 4) 56 22,774 18 08,433
- 5) 56 34,962 18 06,198

B. Norra Midsjöbanken

- 1) 56°07,873'N, 17°38,408'O
- 2) 56 02,172 17 13,172
- 3) 56 10,097 17 13,682
- 4) 56 15,016 17 25,612

Sjökort fi. 944, 945, sv. 7, 73, 8, 81
(Ufs 3097, 3240 Norrköping 2006)

VI Inlandsfarvattnen

▣ 479. Vuoksens vattendrag. Farleden Inkilänniemi–Punkaharju (2,4 m). Grund i närheten av farleden. Kartmarkering.

Position: 61°47,687'N, 28°57,532'O

Detaljer: På angiven position införs ett grund med tillhörande djupkurvor. Minsta djup på positionen är 2,5 m.

Ändringen är införd i sjökortsserie L, upplaga 2006.

Sjökortsserie L/218/219

(Sjömätningssenheten, Helsingfors 2006)

VIII Tillkännagivanden

▣ 480. Finland. Sjömätning på Finska viken och norra Östersjön 2006. Karts-kiss.

Tidpunkt: Till och med september 2006

Detaljer: Sjöfartsverket har av tyska Offshore Survey and Engineering (OSAE) GmbH beställt sjökartläggningsarbeten på ett ca 4 000 km² stort område i Finska viken och Östersjön enligt bifogade karts-kiss (rastrerat område). Det aktuella området tillhör nästan i sin helhet Finlands ekonomiska zon (EEZ) och till en liten del Estlands ekonomiska zon (EEZ). I arbetsområdet ingår inte finska territorialvatten.

Mätarbetena utförs av sjömätningfartyget Meridian (DEEF). Fartyget är utrustat med multibeamssystem. När fartyget är i arbete visar det signalfigurer och ljus i enlighet med regel 27 b i sjövägsreglerna.

Sjökort fi. 902, 903, 952, 953, 944, 19, 20.

(Sjöfartsverket, Helsingfors 2006)

▣ 481. Estland. Sailor infopages.

Detaljer: Estniska sjöfartsverket Veeteede Amet har börjat ge ut broschyrer för båtfarare, som benämns Sailor infopages. Följande broschyrer har utkommit i år:

- Tallinna laht
- Haapsalu laht
- Pärnu laht
- Suur Katel (Kuessaare)

Broschyrerna består av en kartskiss och information om räddningstjänsten, VTS, lotstjänsten och väderlekstjänsten. Texten är på estniska och på engelska.

Broschyrerna finns också på webbadressen www.vta.ee

(Sjöfartsverket, Helsingfors 2006)

α. 482. (T). Finland. Helsingfors. Den nya farleden till Nordsjö hamn. Randmärke under byggnad. Rättelse.

Tidigare notis: UfS 16/418/2006 (T)

Position:

60°06,53'N, 25°11,35'O (KKJ)

60 06,55 25 11,16 (WGS-84)

Detaljer: Ett nytt randmärke är under uppförande på positionen.

Fundamentet sträcker sig ca 3 m **över** vattenytan och är utmärkt med ett runtlysande fast vitt ljus. Fundamentet är inte försett med radarreflektor.

Sjökort 18, 902, 952. Serie A, B, Z/625

(Sjökartenheten, Helsingfors 2006)

INFORMATION

NAVAREA ONE

483. NAVAREA ONE 155

ENGLAND, SOUTH COAST. WHITSAND BAY. CHART BA 1900.
PORT-HAND CAN LIGHTBOUY, QUICK FLASHING RED, ESTABLISHED 50-19.55N 04-15.25W. FORMER PORT-HAND BUOY CLOSE WESTWARDS DISCONTINUED.

484. NAVAREA ONE 157

SELF CANCELLING. CANCEL NAVAREA ONE 127/06.
SEISMIC OPERATIONS COMPLETE.

485. NAVAREA ONE 160

NAVAREA ONE MESSAGES IN FORCE AT 091000 UTC JUN 06:
2005 SERIES: 402 440 468.
2006 SERIES: 040 073 095 119 122 125 130 134 135 137 139 141 144 146 147 153 154 155 160.

486. NAVAREA ONE 161

NORTH SEA. PIERCE OILFIELD. CHART BA274.
SEISMIC SURVEY IN PROGRESS BY SV OCEAN EXPLORER TOWING 6 X TWO POINT FIVE MILE CABLES WITHIN AREA BOUNDED BY: 57-03N, 57-19N, 001-57E AND 002-32E.
GUARDVESSEL AURORA IN ATTENDANCE. CALL ON VHF 8 OR 16 FOR INFORMATION.
WIDE BERTH REQUESTED.

487. NAVAREA ONE 163

RIGLIST. SOUTHERN NORTH SEA: 51 TO 55 N.
CORRECT AT 120600 UTC JUNE 06.

| | | |
|--------------------|-----------------------|-----|
| 52-59.0N 002-58.4E | GSF LABRADOR | |
| 53-22.4N 001-34.8E | NOBLE JULIE ROBERTSON | |
| 53-43.1N 002-49.8E | ENSCO 85 | NEW |
| 54-05.1N 002-01.6E | BORGSTEN DOLPHIN | |
| 54-18.0N 002-33.7E | ENSCO 92 | |

488. RIGLIST. NORTH SEA: 55 TO 60 N, EAST OF 5 W AND THE BALTIC SEA.

CORRECT AT 120600 UTC JUNE 06.

| | | |
|--------------------|----------------|-----|
| 55-51.6N 003-59.2E | ENSCO 72 | NEW |
| 56-42.6N 002-11.4E | ENSCO 102 | |
| 56-54.5N 002-27.3E | GSF ARCTIC 2 | |
| 57-08.1N 001-59.3E | GSF ARCTIC 3 | |
| 57-08.6N 001-52.2E | OCEAN GUARDIAN | |

| | |
|--------------------|-------------------------|
| 57-08.6N 001-55.8E | J W MCLEAN |
| 57-48.0N 000-56.4W | TRANSOCEAN JOHN SHAW |
| 57-55.8N 000-00.2W | OCEAN NOMAD |
| 57-57.1N 000-11.8E | OCEAN PRINCESS |
| 57-57.3N 001-13.7E | SEDCO 704 |
| 58-01.6N 001-55.4E | MAERSK GIANT |
| 58-01.6N 001-06.6E | STENA SPEY |
| 58-11.8N 000-58.4E | SEDCO 712 |
| 58-12.3N 001-36.9W | GSF 140 |
| 58-20.9N 001-41.7E | OCEAN VANGUARD |
| 58-22.2N 000-53.1E | NOBLE TON VAN LANGEVELD |
| 58-22.5N 001-18.6E | BYFORD DOLPHIN |
| 59-32.9N 002-01.2E | DEEPSEA BERGEN |

489. RIGLIST. NORWEGIAN SEA: NORTH OF 60N. EAST OF 5W.

CORRECT AT 120600 UTC JUNE 06.

| | | |
|--------------------|---------------------------|-----|
| 60-21.9N 004-13.8W | GSF ARCTIC 4 | |
| 60-21.2N 002-54.0E | BIDEFORD DOLPHIN | |
| 60-23.0N 004-05.9W | PAUL B. LOYD JNR | |
| 60-32.3N 002-41.1E | DEEPSEA DELTA | |
| 60-43.8N 003-30.8E | WEST VENTURE | |
| 60-47.1N 003-33.4E | SONGA DEE (EX. STENA DEE) | |
| 61-04.7N 001-59.3E | TRANSOCEAN LEADER | |
| 61-16.5N 001-25.9E | BREDFORD DOLPHIN | NEW |
| 61-16.5N 002-07.2E | BORGLAND DOLPHIN | |
| 61-30.9N 000-57.1E | SEDCO 714 | |
| 61-53.4N 003-20.6E | DEEPSEA TRYM | NEW |
| 63-29.8N 005-23.0E | WEST NAVIGATOR | |
| 65-00.9N 006-26.3E | SCARABEO 5 | |
| 65-00.9N 006-26.3E | WEST ALPHA | |
| 65-02.4N 006-56.5E | TRANSOCEAN SEARCHER | |
| 66-00.9N 008-03.2E | STENA DON | |
| 66-05.0N 008-14.6E | TRANSOCEAN ARCTIC | |
| 71-15.0N 022-15.0E | EIRIK RAUDE | |
| 71-35.7N 021-11.0E | POLAR PIONEER | |

490. RIGLIST. SOUTH AND WEST COASTS OF THE BRITISH ISLES.

CORRECT AT 120600 UTC JUNE 06.

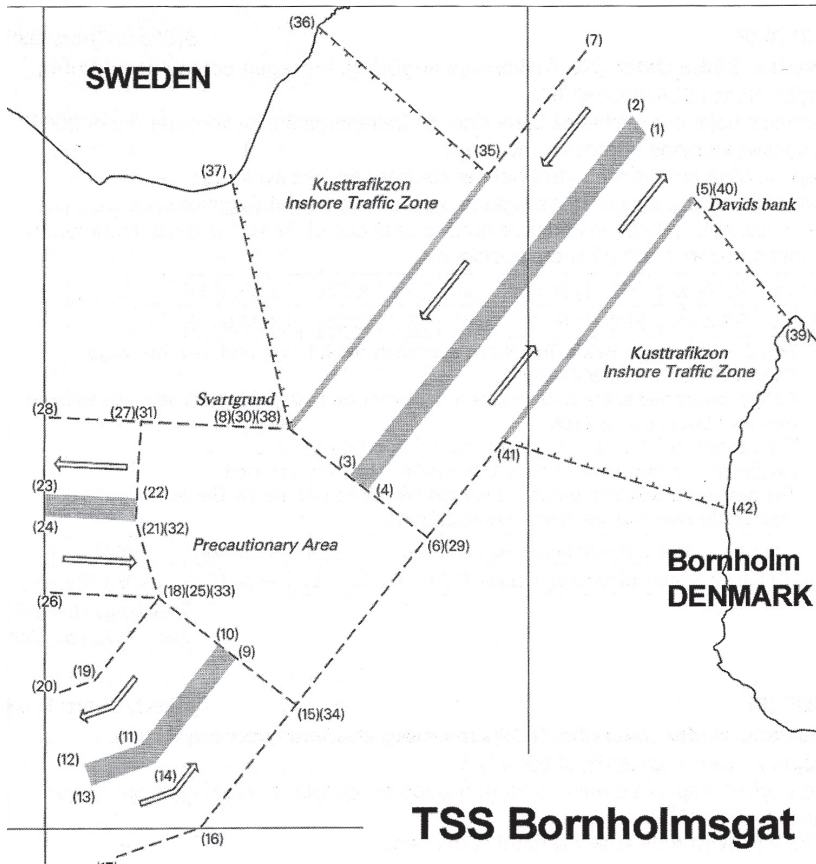
| | | |
|--------------------|-------------------|-----|
| 51-11.4N 008-24.7W | PETROLIA | |
| 54-20.3N 011-03.4W | SEDCO 711 | |
| 58-56.9N 007-54.5W | TRANSOCEAN RATHER | NEW |

NOTES:

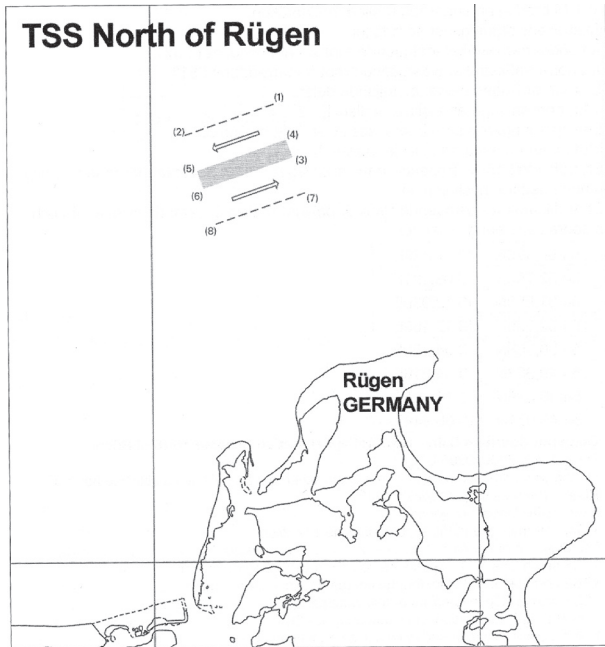
- A. RIGS ARE PROTECTED BY A 500 METRE SAFETY ZONE.
- B. ACP - ADJACENT TO CHARTED PLATFORM.
2. CANCEL 154/06.

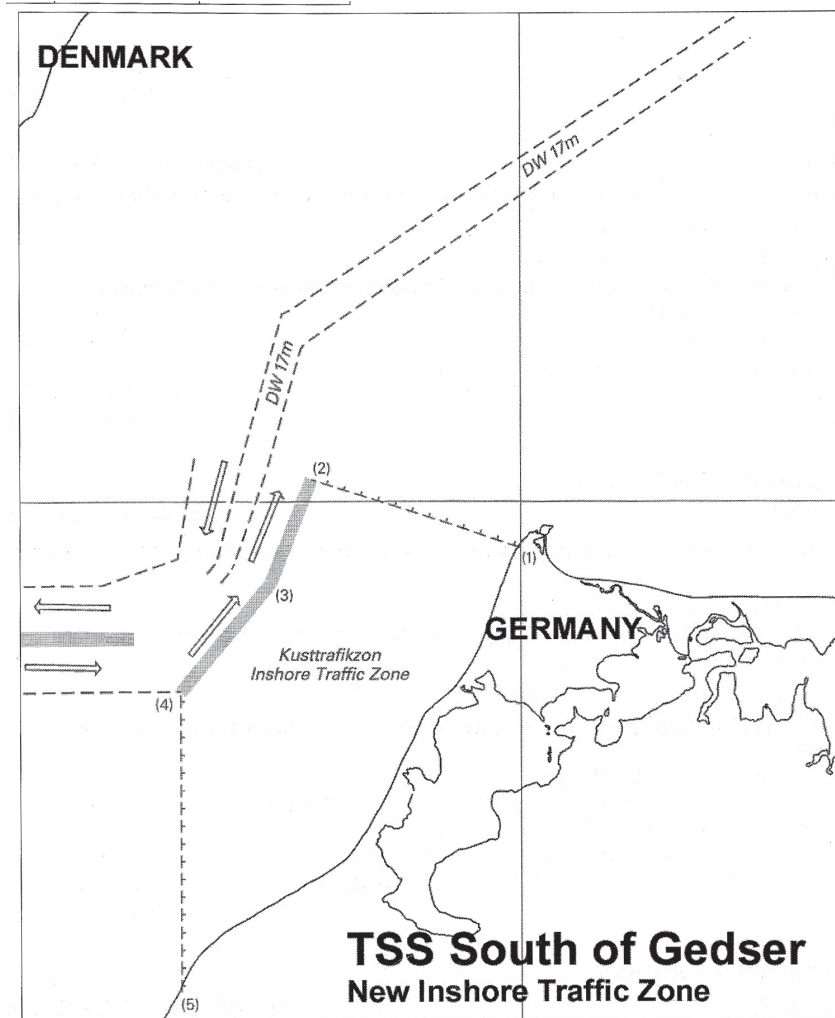
491. NAVAREA ONE 164

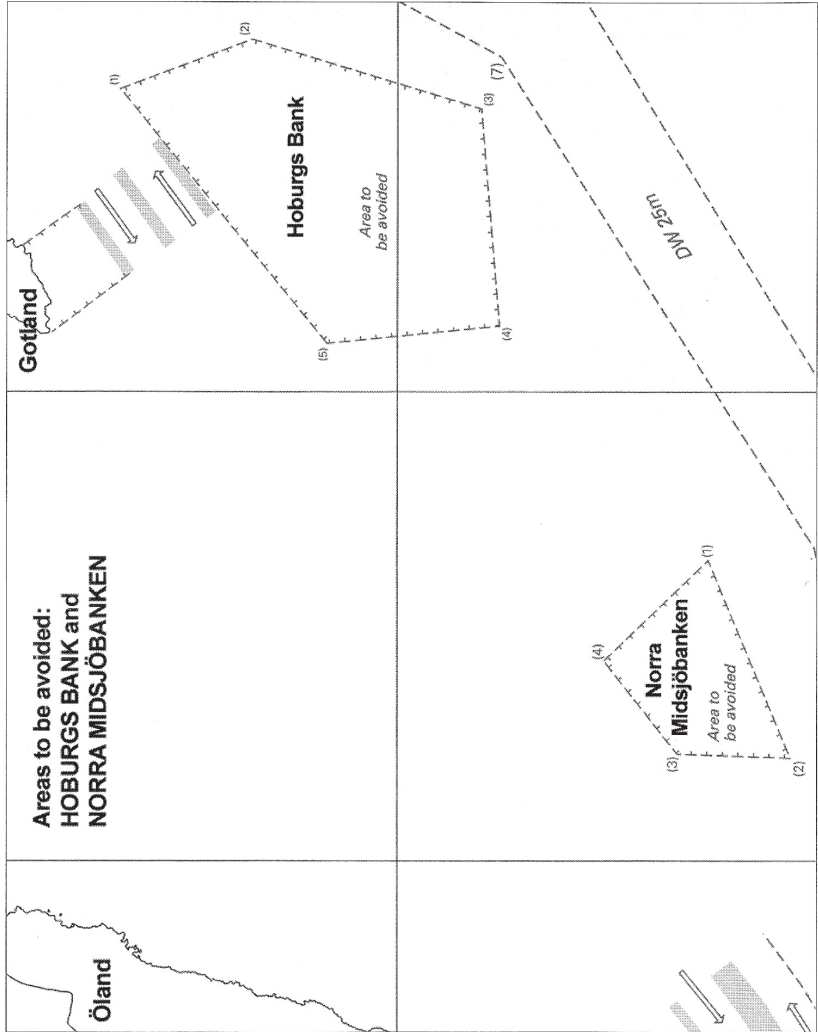
SOUTHERN NORTH SEA, UK SECTOR. ANN GAS FIELD SOUTHWARDS. CHART BA 1187.
TETHYS PRODUCTION PLATFORM ESTABLISHED
53-39.1N 002-03.5E.

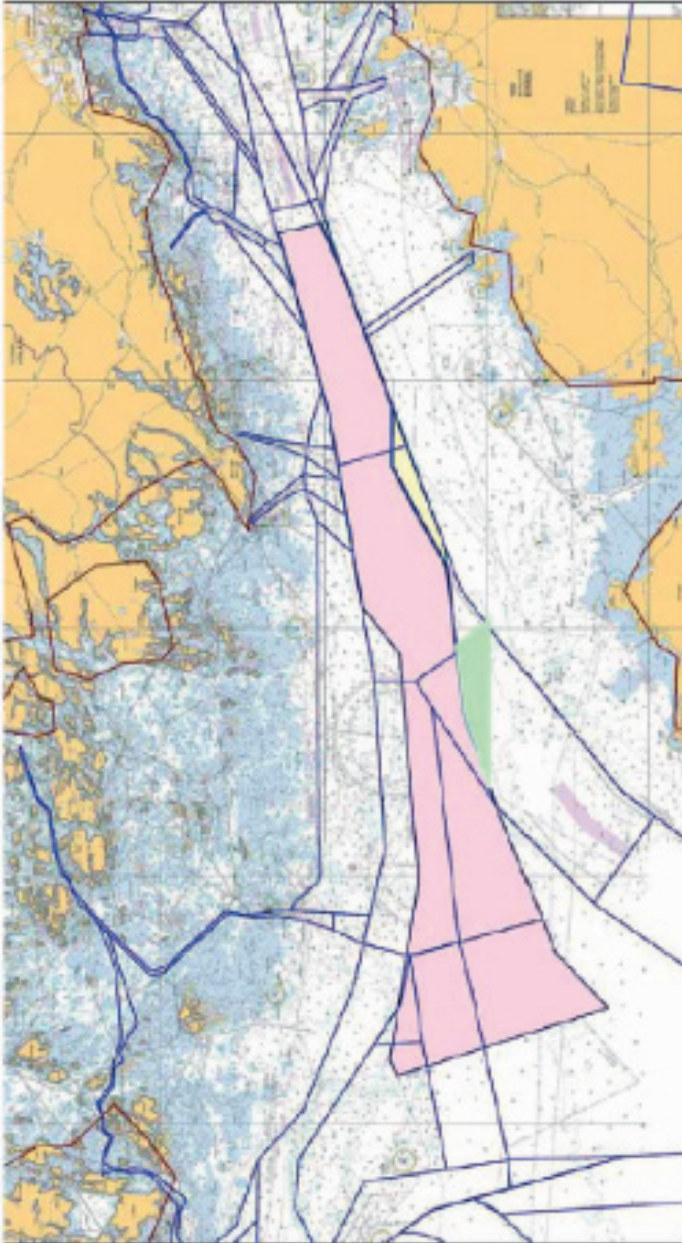


Liitty TM 17/475/2006
 Ref. Ufs 17/475/2006









Liitty TM 17/480/2006
Ref. UFS 17/480/2006