

I Suomenlahti

¤ 237. Suomi. Merikartan 18 painos 2007 I. Puuttuva kaapeli. Korjaus.

Yksityiskohtia: Seuraava kaapeli lisätään merikartan 18 painokseen 2007 I.

- | | | | |
|-----|-------------|------------|--------------------------|
| 1) | 60°03,79'P, | 24°40,81'I | Merikartan 18 länsireuna |
| 2) | 60 04,12 | 24 42,02 | |
| 3) | 60°04,45 | 24 42,50 | |
| 4) | 60°04,59 | 24 43,18 | |
| 5) | 60 04,94 | 24 45,05 | |
| 6) | 60 04,95 | 24 45,62 | |
| 7) | 60 05,30 | 24 46,70 | |
| 8) | 60 05,38 | 24 47,96 | |
| 9) | 60 05,53 | 24 48,18 | |
| 10) | 60 06,30 | 24 48,03 | |
| 11) | 60 06,40 | 24 48,27 | |
| 12) | 60 06,40 | 24 48,38 | |
| 13) | 60 06,48 | 24 49,63 | |
| 14) | 60 06,66 | 24 50,48 | |
| 15) | 60 06,68 | 24 50,55 | |
| 16) | 60 06,72 | 24 50,60 | |
| 17) | 60 07,03 | 24 51,19 | |
| 18) | 60 07,07 | 24 51,19 | |
| 19) | 60 07,12 | 24 51,18 | |
| 20) | 60 07,63 | 24 51,12 | |
| 21) | 60 07,83 | 24 51,10 | |
| 22) | 60 07,88 | 24 51,09 | |
| 23) | 60 08,08 | 24 51,48 | |
| 24) | 60 08,20 | 24 51,52 | |
| 25) | 60 08,88 | 24 51,47 | |
| 26) | 60 09,06 | 24 51,33 | |
| 27) | 60 09,12 | 24 51,42 | Helsinki, Lauttasaari |

Korjaus koskee ainoastaan merikartan 18 mainittua painosta.

(Merikarttayksikkö, Helsinki 2007)

¤ 238. Suomi. Rajavyöhykkeen takarajan merkinnän muutos Virolahden merialueella. Karttamerkinnän muutos.

Yksityiskohtia: Rajavartiolaitos on siirtänyt Suomen rajavyöhykkeen takarajaa asetuksen 653/2005 mukaisesti. Kyseisellä alueella on siirretty ja lisätty rajavyöhyke- ja rajavesiviittoja. Alueella tehdään avovesikaudella 2007 vielä viittatarkistuksia, mutta ne eivät aiheuta karttamerkinnän muutosta.

Uusi merkintä korvaa merikartoilla esitetyn vanhan rajavyöhykkeen takarajan.

I. Rajavyöhykkeen takarajan siirto

A. Takarajan taitepisteiden koordinaatit koillisesta lounaaseen

- | | KKJ | WGS-84 | |
|----|---------------|--------------|----------------------------|
| 1) | 60°32,7089'P, | 27°47,2492'I | 60°32,7247'P, 27°47,0668'I |
| 2) | 60 32,1225 | 27 46,2477 | 60 32,1383 27 46,0653 |

3)	60 30,7729	27 45,8809	60 30,7887	27 45,6986
4)	60 30,7172	27 45,7911	60 30,7329	27 45,6088
5)	60 30,4818	27 45,9256	60 30,4975	27 45,7433
6)	60 30,3838	27 46,2382	60 30,3995	27 46,0559
7)	60 29,6931	27 45,9940	60 29,7088	27 45,8118
8)	60 29,3469	27 46,0694	60 29,3626	27 45,8872
9)	60 28,6483	27 45,6430	60 28,6640	27 45,4609
10)	60 28,7038	27 45,0403	60 28,7194	27 44,8582
11)	60 27,6840	27 42,2816	60 27,6996	27 42,0995

12) Ulkoluodon itäkärki

B. Rajavyöhykeviitat

Kaikki rajavyöhykeviitat ovat valaisemattomia erikoismerkkejä.

<i>Tl-nro</i>	<i>KKJ</i>		<i>WGS-84</i>	
1.	69138	60°27,8497'P,	27°42,7293'I	60°27,8652'P, 27°42,5472'I
2.	69139	60 27,9801	27 43,0821	60 27,9957 27 42,8999
3.	69140	60 28,1141	27 43,4444	60 28,1297 27 43,2623
4.	69141	60 28,2448	27 43,7979	60 28,2604 27 43,6157
5.	69142	60 28,3817	27 44,1683	60 28,3973 27 43,9862
6.	69143	60 28,4426	27 44,3332	60 28,4582 27 44,1511
7.	69144	60 28,5058	27 44,5043	60 28,5214 27 44,3222
8.	69145	60 28,5564	27 44,6411	60 28,5720 27 44,4590
9.	69147	60 28,6890	27 45,6678	60 28,7046 27 45,4857
10.	69148	60 28,7776	27 45,7219	60 28,7932 27 45,5398
11.	69149	60 28,8175	27 45,7463	60 28,8332 27 45,5642
12.	69150	60 28,8681	27 45,7771	60 28,8837 27 45,5950
13.	69151	60 28,9770	27 45,8436	60 28,9927 27 45,6615
14.	69152	60 29,0274	27 45,8754	60 29,0431 27 45,6932
15.	69153	60 29,0831	27 45,9106	60 29,0988 27 45,7285
16.	69154	60 29,1793	27 45,9671	60 29,1950 27 45,7849
17.	69155	60 29,2248	27 45,9948	60 29,2404 27 45,8127
18.	69156	60 29,2921	27 46,0359	60 29,3078 27 45,8538
19.	69157	60 29,3278	27 46,0576	60 29,3435 27 45,8754
20.	69158	60 29,3684	27 46,0647	60 29,3841 27 45,8826
21.	69159	60 29,4591	27 46,0449	60 29,4748 27 45,8628
22.	69160	60 29,5571	27 46,0236	60 29,5728 27 45,8414
23.	69161	60 29,6088	27 46,0123	60 29,6245 27 45,8302
24.	69162	60 29,6636	27 46,0004	60 29,6793 27 45,8182
25.	69163	60 29,7731	27 46,0205	60 29,7888 27 45,8383
26.	69164	60 29,8736	27 46,0578	60 29,8893 27 45,8756
27.	69165	60 29,9696	27 46,0910	60 29,9853 27 45,9088
28.	69166	60 30,0519	27 46,1208	60 30,0676 27 45,9386
29.	69167	60 30,1382	27 46,1513	60 30,1539 27 45,9691
30.	69168	60 30,1854	27 46,1666	60 30,2011 27 45,9844
31.	69169	60 30,2213	27 46,1790	60 30,2370 27 45,9967
32.	69170	60 30,3212	27 46,2158	60 30,3369 27 46,0336

33.	69171	60 30,5431	27 45,8906	60 30,5588	27 45,7083
34.	69172	60 30,5927	27 45,8622	60 30,6084	27 45,6799
35.	69173	60 30,7985	27 45,8878	60 30,8142	27 45,7055
36.	69174	60 30,9342	27 45,9247	60 30,9500	27 45,7423
37.	69175	60 31,0674	27 45,9609	60 31,0832	27 45,7785
38.	69176	60 31,2042	27 45,9980	60 31,2200	27 45,8157
39.	69177	60 31,3410	27 46,0352	60 31,3568	27 45,8529
40.	69178	60 31,4782	27 46,0725	60 31,4940	27 45,8902
41.	69179	60 31,6142	27 46,1095	60 31,6300	27 45,9271
42.	69180	60 31,7510	27 46,1467	60 31,7668	27 45,9643
43.	69181	60 31,8887	27 46,1841	60 31,9044	27 46,0017
44.	69182	60 32,0248	27 46,2211	60 32,0406	27 46,0387
45.	69183	60 32,2331	27 46,4366	60 32,2489	27 46,2541
46.	69184	60 32,3331	27 46,6073	60 32,3489	27 46,4248
47.	69185	60 32,4519	27 46,8102	60 32,4677	27 46,6277
48.	69186	60 32,5573	27 46,9903	60 32,5732	27 46,8079
49.	69187	60 32,6459	27 47,1416	60 32,6617	27 46,9591

Muutokset on huomioitu merikartan 901 painoksessa 2007 IV.
Merik. 13, 901. Sarja A/604/605 + lehtijakokartta
(Merenkulkulaitos, Väylänpito, Helsinki 2007)

III Pohjanlahti

☒ 239. Suomi. Selkämeri. Olkiluodon 5,0 metrin väylä. Jääpoiju muutettu viitaksi. Karttamerkinnän muutos.

Yksityiskohtia: Valaisematon jääpoiju on muutettu valaisemattomaksi viitaksi. Sijaintiin ei ole tullut muutoksia.

A. Jääpoiju muutettu viitaksi

<i>Nimi</i>	<i>TI-nro</i>	<i>Laji</i>	<i>KKJ</i>	<i>WGS-84</i>
Olkiluoto 1	5813	Oikea	61°13,794'P, 21°26,953'I	61°13,801'P, 21°26,746'I

Merik. 41. Sarja E/804/805
(Merenkulkulaitos, Väylänpito, Turku 2007)

☒ 240. (T). Ruotsi. Selkämeri. Finngrundet. Asetettu tilapäinen virtamittari. Ankkurointi- ja kalastuskielto.

Ajan kohta: Heinäkuun 2007 loppuun asti

Paikka: 60°58,49'P, 17°59,00'I (WGS-84)

Yksityiskohtia: Mainittuun paikkaan merenpohjaan on asetettu tilapäinen virtamittari. Ankkurointi ja kalastus on kielletty 100 metrin säteellä mainitusta paikasta.

Merik. suom. 5, ruots. 53
(Ufs 4092, Norrköping 2007)

IV Itämeri

241. Ruotsi. Majakka Söderarm sammutetaan pysyvästi. Karttamerkinän muutos.

Ajankohta: Alkukesä 2007

Paikka: 59°45,2'P, 19°24,6'I (KKJ)

Yksityiskohtia: Majakka Söderarm sammutetaan pysyvästi alkukesän 2007 aikana. Majakkarakennus jää ennalleen, ja suomalaisiin merikarttoihin merkitään paikalle torni (INT IE 20).

Merik. suom. 903, 904, 944, 953
(Ufs 4102, Norrköping 2007)

242. (T). Latvia. Irbe Strait. Valaistu karimerkki asetettu paikalleen.

Aikaisempi tiedonanto: TM 8/142/2007 (T)

Paikka: 57°43,6'P, 22°09,1'I (KKJ)

Yksityiskohtia: Mainitussa paikassa sijaitseva valaistu karimerkki on asetettu jälleen paikalleen.

Merik. suom. 944
(NtM 051, Riika 2007)

243. (T). Ruotsi. TSS Bornholmogat. Kaapelityöt.

Ajankohta: Toistaiseksi

Työalue (WGS-84)

- | | |
|----------------|--------------|
| 1) 55°21,20'P, | 14°22,34'I |
| 2) 55 21,96 | 14 21,47 |
| 3) 55 23,19 | 14 20,11 |
| 4) 55 25,53 | 14 64,64 maa |

Yksityiskohtia: Cable One alus (OVZC2) tekee pisteiden 1) – 4) rajaamalla alueella kaapelitöitä. Muuttuva työalue on merkitty pienillä punaisilla poijuilla, ja töissä käytetään ajoittain sukeltajia. R219 Onkel Sam toimii vahti- ja ohjausaluksena.

Alukset kuuntelevat VHF kanavaa 16, ja niiden puhelinnumerot ovat:
+45 4043 5311, +45 4019 2324 ja +45 3022 1303.

Ohittavan liikenteen tulee noudattaa varovaisuutta ja riittävää etäisyyttä.

Merik. suom. 945, ruots. 8, 82, 839
(Ufs 4112, Norrköping 2007)

244. (T). Puola. Rozewien P-puoli. Geologiset tutkimukset.

Paikat (WGS-84):

- | | |
|---------------|-----------|
| 1) 55°47,4'P, | 18°39,9'I |
| 2) 55 50,1 | 18 41,4 |
| 3) 55 51,5 | 18 43,1 |
| 4) 55 53,4 | 18 46,9 |
| 5) 55 53,0 | 18 51,9 |
| 6) 55 50,0 | 18 48,7 |
| 7) 55 46,3 | 18 42,6 |

Yksityiskohtia: M/S St. Barbara suorittaa geologisia tutkimuksia mainittujen pisteiden rajaamalla alueella.

Ohittavan liikenteen tulee noudattaa erityistä varovaisuutta.

Merik. suom. 945, puolal. 251 (INT 1218), 256, 500 (INT 1021)
(NtM 333, Gdynia 2007)

245. (P). Tanska. Iso-Beltti. Reitti T. Østerrenden. Rakennelman jäännökset poistetaan. Työalue lakkautetaan. Asetettavat poijut.

Aikaisemmat tiedonannot: TM 7/124/2007 (P), TM 5-6/103/2007 (P), TM 24/613/2006 (P), TM 16/433/2006 (P) ja TM 14/358/2006 (T)

Ajankohta: Kesäkuu 2007

Paikat (WGS-84):

1)	55°21,02'P,	11°01,59'1	Rakennelman jäännökset
2)	55 21,100	11 01,590	P-kard. poiju
3)	55 21,019	11 01,640	Oikea valopoiju, Q G
4)	55 21,019	11 01,540	L-kard. valopoiju, FI(9)15s
5)	55 20,940	11 01,590	E-kard. poiju
6)	55 21,548	11 01,423	Oikea poiju, W26A
7)	55 21,283	11 01,501	Oikea poiju, W26B
8)	55 21,018	11 01,579	Oikea valopoiju, FI(2)G10s, W27

Yksityiskohtia: Rakennelman jäännökset poistetaan mainittuna ajankohtana kohdasta 1) sekä poijut paikoista 2) – 5). Paikkoihin 6) – 8) asetetaan yllä mainitut poijut.

Merik. tansk. 143 (INT 1369), 141 (INT 1370), 103 (INT 1303)
(EFS 419, Kööpenhamina 2007)

VI Sisävesistöt

246. Kymijoen vesistö. Keitele. Yhdysaari – Listonsalmi ja Listonsalmi – Neiturin kanava 2,4 metrin väylänosat. Väylän tarkistettu keskilinja. Turvalaitemuutokset. Karttamerkinän muutos.

Yksityiskohtia: Turvalaitemuutokset toteutetaan ilman eri ilmoitusta 30.6.2007 mennessä. Muutokset on huomioitu merikarttasarja K:n vuoden 2007 painoksessa, jossa on yhdistetty entiset I ja K sarjat.

Uusi K-sarja tulee myyntiin kesäkuun lopulla.

I. Väylän linjaus

A. Väylän tarkistettu keskilinja, 2,4 m väylänosat

Yhdysaari – Listonsalmi ja Listonsalmi – Neiturin kanava

KKJ koordinaatit

R

1)	62°46,501'P,	25°58,860'I	
2)	62 48,345	25 58,862	-400
3)	62 48,450	25 58,802	
4)	62 48,566	25 58,661	
5)	62 49,091	25 58,023	
6)	62 49,848	25 59,200	
7)	62 50,051	25 59,517	400

8)	62 50,109	25 59,652	
9)	62 50,738	26 01,866	
10)	62 50,913	26 02,483	-400
11)	62 51,027	26 02,681	
12)	62 51,035	26 02,687	
13)	62 51,285	26 02,875	
14)	62 51,457	26 03,003	400
15)	62 51,525	26 03,085	
16)	62 51,992	26 03,928	
17)	62 52,336	26 04,837	400
18)	62 52,380	26 05,030	
19)	62 52,426	26 05,454	
20)	62 52,429	26 05,484	200
21)	62 52,397	26 05,715	
22)	62 52,073	26 06,366	-400
23)	62 52,033	26 06,475	
24)	62 51,757	26 07,500	400
25)	62 51,704	26 07,633	
26)	62 50,335	26 09,964	
27)	62 48,674	26 12,072	-400
28)	62 48,598	26 12,235	
29)	62 46,892	26 18,353	
30)	62 46,636	26 19,033	
31)	62 46,459	26 19,500	
32)	62 45,378	26 24,322	-400
33)	62 45,356	26 24,560	
34)	62 45,362	26 24,745	
35)	62 45,398	26 24,867	

II. Turvalaitemuutokset

A. Yhdysaari – Listonsalmi 2,4 m väylänosa

A.1. Siirretyt valaisemattomat viitat

Nimi	TI-nro	Laji	Paikka (KKJ)	
1) Härkäinsalmi 2	25419	Oikea	62°46,98'P,	25°58,88'I
		(ent.	62 46,96	25 58,88)
2) Härkäinsalmi P	25421	Oikea	62 47,08	25 58,88
		(ent.	kartalla sama)	
3) Eteläpää	49065	Vasen	62 47,08	25 58,83
		(ent.	62 47,10	25 58,82)
4) Härkäluoto	25423	Oikea	62 47,48	25 58,89
		(ent.	62 47,48	25 58,90)
5) Selkämatala	25426	Vasen	62 48,44	25 58,64
		(ent.	62 48,44	25 58,63)
6) Pahittu P-portti	25455	Vasen	62 49,76	25 59,02
		(ent.	62 49,76	25 59,01)
7) Karttusaari	25469	Oikea	62 50,93	26 02,68
		(ent.	62 50,93	26 02,70)
8) Mertaluoto	25470	Vasen	62 51,50	26 02,83

(ent. 62 51,50 26 02,80)

B. *Listonsalmi – Neiturin kanava 2,4 m väylänosa*

B.1. *Valoviitoiksi muutetut viitat*

<i>Nimi</i>	<i>TI-nro</i>	<i>Laji</i>	<i>Paikka (KKJ)</i>	
1. Murtosalmi 1	25653	Vasen	62°52,22'P,	26°06,16'I
2. Kantiansaari 2	25660	Oikea	62 49,17	26 11,34

Valotunnukset:

Vasen viitta: V 3 s pun., 2 M

Oikea viitta: V 3 s vihr., 2M

B.2. *Siirretyt viitat*

<i>Nimi</i>	<i>TI-nro</i>	<i>Laji</i>	<i>Paikka (KKJ)</i>	
1. Murtosalmi 2	25654	Vasen	62°51,94'P,	26°06,97'I
		(ent.	62 51,95	26 06,98)
2. Murtosalmi 3	25655	Oikea	62 51,79	26 07,33
		(ent.	62 51,79	26 07,32)
3. Myllyselkä 2	25662	Vasen	62 47,60	26 16,34
		(ent.	62 47,61	26 16,35)
4. Isoniemi 1	25664	Vasen	62 47,33	26 17,28
		(ent.	62 47,34	26 17,30)
5. Vihtasaarenpää	24798	Vasen valo-	62 46,68	26 19,25
		viitta	62 46,68	26 19,26)
6. Vihtasaari	25665	Vasen	62 46,44	26 20,66
		(ent.	62 46,44	26 20,69)

B.3. *Poistettu valaisematon viitta*

<i>Nimi</i>	<i>TI-nro</i>	<i>Laji</i>	<i>Paikka (KKJ)</i>	
Hietaniemi	25661	Oikea	62°48,30'P,	26°12,84'I

Merikarttasarja I/333 + spesiaali 3/334 + spesiaali 1/338/339 + spesiaali 1, Mk 446, 447

(Merenkululaitos, Väylänpito, Lappeenranta 2007)

☒ **247. Kymijoen vesistö. Merikarttasarjan K vuoden 2007 painos. Keiteleen kanava. Uusittu syvyysaineisto.**

Aikaisemmat tiedonannot: TM 12/208/2007 ja TM 13/226/2007

Yksityiskohtia: Merikarttasarjan K vuoden 2007 painoksessa on uusittu koko Keiteleen kanavan syvyysaineisto Vaajakosken sululta Paatelan sululle mukaanlukien Kuhnamon vesialueet. Indeksikarttoihin on viety 0-6 m syvyysalue koko K sarjan alueelta.

K-sarjan vuoden 2007 painos tulee myyntiin kesäkuun lopulla.

(Merikarttayksikkö, Helsinki 2007)

VIII Tiedotuksia

☒ **248. Suomi. Merentutkimuslaitoksen ja Ilmatieteen laitoksen merikarttoihin merkityt ODAS-poijut. Tiedotus.**

Aikaisempi tiedonanto: TM 12/302/2006

Koordinaatit: WGS-84

I. *Merikarttoihin merkityt ODAS-pojut*

1) *Pohjois-Itämeri. ODAS-aallonmittauspoiju.*

Paikka: n. 59°15,0'P, 21°00,0'I

Yksityiskohdat: Aallonmittauspoiju on pyöreä, halkaisijaltaan 90 cm, ja se on varustettu suojakolmiolla sekä heijastavilla tarroilla. Poijun korkeus merenpinnasta antennineen on noin metri.

Valotunnus on FI Y (5) 20s [V (5) 20s kelt.]

Huom! Poiju voidaan tilapäisesti poistaa jääriskiaikana tai huoltotoimenpiteiden takia.

Merik. 944, 953

2) *Keskinen Itämeri. ODAS-aallonmittauspoiju.*

Paikka: n. 57°25,0'P, 19°03,2'I

Yksityiskohdat: Aallonmittauspoiju on pyöreä, halkaisijaltaan 90 cm, ja se on varustettu suojakolmiolla, heijastavilla tarroilla sekä piiska-antennilla, joka korkeus merenpinnasta on 2,5 metriä.

Valotunnus on FI Y (5) 20s [V (5) 20s kelt.]

Huom! Poiju voidaan tilapäisesti poistaa jääriskiaikana tai huoltotoimenpiteiden takia.

Merik. 944

3) *Selkämeri. ODAS-sääpoiju.*

Paikka: n. 61°48,0'P, 20°14,0'I

Yksityiskohdat: Sääpoiju on keltainen, litteä ja halkaisijaltaan 2,3 metriä. Poiju on varustettu aurinkopaneeleilla, ja sen mittausmasto kohoaa 4,5 metriin merenpinnasta.

Valotunnus on FI Y (5) 20s [V (5) 20s kelt.]

Huom! Poiju voidaan tilapäisesti poistaa jääriskiaikana tai huoltotoimenpiteiden takia.

Merik. 5

4) *Suomenlahti. ODAS-aallonmittauspoiju*

Paikka: n. 59°57,9'P, 25°14,1'I

Yksityiskohdat: Aallonmittauspoiju on pyöreä, ja se on varustettu suojakolmiolla ja heijastavilla tarroilla. Poijun korkeus merenpinnasta piiska-antenneineen on noin 2,5 metriä.

Valotunnus on FI Y (5) 20s [V (5) 20s kelt.]

Huom! Poiju poistetaan tilapäisesti jääriskiaikana tai huoltotoimenpiteiden takia.

Merik. 17, 18, 902, 952

Merikartoille pojut on merkitty huomautuksella occas tai Tilap./Tilff.

(Merenkululaitos, Helsinki 2007)

249. Suomenlahti. GOFREP. Alusten ilmoittautumisjärjestelmä. Täydennetyt säännöt. Karttaliite.

Ajankohta: 1.7.2007 alkaen

Ilmoittautumisjärjestelmä (GOFREP)

ALUE:

- 1) **Alusten pakollinen ilmoittautumisjärjestelmä** Suomenlahdella kattaa Suomenlahden kansainväliset vesialueet läntisen **ilmoittautumislinjan** itäpuolella sekä Venäjän aluevedet longitudin 26°30'00I länsipuolella. Lisäksi Suomi ja Viro ovat ottaneet käyttöön alusten pakolliset ilmoittautumisjärjestelmät kansallisilla vesillään VTS-alueiden ulkopuolella. Nämä ilmoittautumisjärjestelmät antavat samat palvelut ja asettavat samoja vaatimuksia liikenteelle kuin kansainvälisellä vesialueella toimiva järjestelmä. Suomenlahden kansainvälisen vesialueen pakollista ilmoittautumisjärjestelmää ja Suomen ja Viron pakollisia kansallisia ilmoittautumisjärjestelmiä kutsutaan yhdessä GOFREP-järjestelmäksi ja alueita, jotka ne kattavat GOFREP-alueeksi.
- 2) Alue, jonka alusten pakollinen ilmoittautumisjärjestelmä Suomenlahdella kattaa, jakautuu kolmeen valvonta-alueeseen, joiden rajana on keskinen ilmoittautumislinja. Se koostuu kahdesta osasta:
 - a) läntinen osa kulkee Köpun, Hankoniemen, Porkkalan ja Kalbådagrundin reitti jakoalueiden keskipisteiden kautta pisteeseen 59°59'15P 26°30'00I.
 - b) itäinen osa kulkee pisteestä 59°57'00P 26°30'00I pisteeseen 60°05'00P 26°30'00I ja edelleen Venäjän aluemerien rajan ja Suomen talousvyöhykkeen ulkorajan kautta pisteeseen 60°08'90P 26°49'00I. Siitä keskinen ilmoittautumislinja jatkuu Suomen talousvyöhykkeen ja Venäjän talousvyöhykkeen rajojen kautta pisteeseen 60°10'30P 26°57'50I, siitä pisteeseen 60°10'30P 27°10'90I ja edelleen pisteeseen 60°12'00P 27°17'60I.
- 3) GOFREP-alueen valvonnasta keskinen ilmoittautumislinjan pohjoispuolella vastaa Helsinki Traffic. Alueen valvonnasta keskinen ilmoittautumislinjan eteläpuolella, longitudin 26°30'00I länsipuolella vastaa Tallinn Traffic, sekä keskinen ilmoittautumislinjan eteläpuolella, longitudin 26°30'00I itäpuolella Saint Petersburg Traffic. Täten
 - a) alukset, jotka saapuvat pakolliselle ilmoittautumisalueelle keskinen ilmoittautumislinjan pohjoispuolelle ilmoittautuvat Helsinki Trafficiin
 - b) alukset, jotka saapuvat pakolliselle ilmoittautumisalueelle keskinen ilmoittautumislinjan eteläpuolelle, longitudin 26°30'00I itäpuolelle ilmoittautuvat Saint Petersburg Trafficiin
 - c) alukset, jotka saapuvat pakolliselle ilmoittautumisalueelle keskinen ilmoittautumislinjan eteläpuolelle, longitudin 26°30'00I länsipuolelle, tai Saint Petersburg Trafficin vastuualueelta taikka Väinamereltä ilmoittautuvat Tallinn Trafficiin.

HUOM.: Kaikki sijainnit ovat WGS84 -järjestelmän mukaisia.

Läntinen ilmoittautumislinja:

- 1) Bengtskärin majakka (59°43'40P 22°30'10I)
- 2) 59°33'30P 22°30'00I
- 3) 59°10'00P 21°30'00I
- 4) Köpun niemi

KUVAUS:

GOFREP on **SOLAS-yleissopimuksen säännön V/11 mukainen pakollinen ilmoittautumisjärjestelmä**. Suomi, Viro ja Venäjä katsovat, että GOFREP-järjestelmän käyttöönotto parantaa merenkulun turvallisuutta Suomenlahdella. Liikennekeskukset HELSINKI TRAFFIC, TALLINN TRAFFIC ja SAINT PETERSBURG TRAFFIC valvovat alusten

liikkeitä ja antavat neuvoja ja tietoa navigointivaaroista ja sääolosuhteista. Ilmoittautumisjärjestelmään osallistuminen on pakollinen seuraaville alusryhmille:

- 1) alukset, joiden bruttovetoisuus on vähintään 300
- 2) alukset, joiden bruttovetoisuus on alle 300, jos
 - a) ne ovat ohjailukyvyttömiä tai ankkurissa reittijakoalueella
 - b) niillä on rajoitettu ohjailukyky
 - c) niiden navigointilaitteet ovat epäkunnossa.

YHTEYSTIEDOT:

Helsinki Traffic

VHF-taajuus: kanava 60
 Faksi: +358(0)204 485394
 Sähköposti: gofrep@fma.fi

Tallinn Traffic

VHF-taajuus: kanava 61
 Faksi: +372 6205766
 Sähköposti: gofrep@vta.ee

Saint Petersburg Traffic

VHF-taajuus: kanava 74
 Faksi: +7(8)812 3807020
 Sähköposti: gofrep@rsbm.ru

Alukset, jotka tulevat keskisen ilmoittautumislinjan pohjoispuoliselle alueelle

Kutsu: Helsinki Traffic

Alukset, jotka tulevat keskisen ilmoittautumislinjan eteläpuoliselle alueelle, longitudin 26°30'·00I länsipuolelle

Kutsu: Tallinn Traffic

Alukset, jotka tulevat keskisen ilmoittautumislinjan eteläpuoliselle alueelle, longitudin 26°30'·00I itäpuolelle

Kutsu: Saint Petersburg Traffic

AIKA: Vuorokauden ympäri

MENETTELYTAVAT:

- 1) Aluksen tulee antaa täydellinen ilmoitus (Full Re-port):
 - a) saapuessaan GOFREP-alueelle länneistä tai Väinänmereltä,
 - b) lähtiessään satamasta tai viimeistään saapuessaan ilmoittautumisalueelle
 - c) lähtiessään satamasta, jos se ei ylipäänsä aio mennä ilmoittautumisalueelle
 - d) ennen lähtöään Venäjän satama-alueilta
- 2) Aluksen tulee antaa lyhyt ilmoitus (Short Report):
 - a) saapuessaan GOFREP-alueelle Suomen tai Viron VTS-alueilta Suomenlahdessa
 - b) ylittäessään läntisen tai Väinameren ilmoittautumislinjan matkallaan Suomenlahdelle
 - c) ylittäessään keskisen ilmoittautumislinjan
 - d) aina kun aluksen navigaatiostatus muuttuu, lukuun ottamatta statuksenmuutosta aluksen kiinnittyessä tai irtautuessa laiturista

- 3) Lyhyt ilmoitus annetaan tarkoitukseen varatuilla VHF-kanavilla. Täydellinen ilmoitus tehdään AIS-laitetta käyttäen. Mikäli täydellistä ilmoitusta ei voida lähettää AIS-laitteella, on käytettävä sähköpostia tai faksia tai VHF:ää.
- 4) Lyhyt ilmoitus annetaan VHF:llä sen maan liikennekeskukseen, jonka valvonta-alueelle alus on matkalla.
- 5) Satamasta lähdettyessä täydellinen ilmoitus annetaan sen maan liikennekeskukseen, jonka Suomenlahden satamasta alus on lähdössä. (Kotimaanliikenteen alusten, jotka kulkevat yksinomaan (lippuvaltionsa) sisäisillä aluevesillä ei tarvitse tehdä täydellistä ilmoitusta lähtiessään Suomenlahden satamasta).
- 6) Alus, jolla ei ole AIS-laitetta, antaa täydellisen ilmoituksen liikennekeskukselle faksilla tai sähköpostilla vähintään tuntia ennen saapumistaan alueelle taikka VHF:llä ylittäessään läntisen ilmoittautumislinjan tai Väinameren ilmoittautumislinjan.
- 7) Kansalliset ilmoittautumislinjat:
 - a) Saint Petersburg Trafficin ja Tallinn Trafficin välinen ilmoittautumislinja:
 - i) 59°28'P 28°03'I
 - ii) 59°37'P 27°38'I
 - iii) 59°46'P 26°33'I
 - iv) 59°57'P 26°30'I
 - b) Väinameren ilmoittautumislinja:
 - i) 59°06'P 22°35'I
 - ii) 59°14'P 23°31'I
- 8) Aluksia kehoitetaan päivittämään AIS-tietonsa ennen saapumistaan Suomenlahdelle, koska ne voivat käyttää AIS-laitetta täydellisen ilmoituksenantovelvollisuutensa täyttämiseksi.
- 9) Helsingin ja Tallinnan välillä aikataulunmukaisessa liikenteessä kulkeville matkustaja-autolautoille ja suurnopeusaluksille voidaan sallia aluskohtaisia ilmoittautumisjärjestelyjä edellyttäen, että ne ovat sekä Suomen että Viron merenkululaitoksen hyväksymiä.
- 10) Aluksen tulee jatkuvasti kuunnella sen liikennekeskuksen VHF-pääkanavaa, jonka alueella se liikkuu.
- 11) Jättäessään GOFREP-alueen ja saapuessaan Suomen, Viron tai Venäjän aluevesille, aluksen tulee noudattaa kansallisia sääntöjä ja määräyksiä. Suomenlahden aluevesiä valvovat kansalliset VTS-keskukset.
- 12) Aluksen lähettämien ilmoitusten tulee sisältää vain sellaista tietoa, joka on oleellista järjestelmän tarkoituksen kannalta.

Tunnus Vaaditut tiedot

- | | |
|---|--|
| A | Aluksen nimi, radiokutsutunnus ja IMO-tunnistenumero. MMSI-numero voidaan ilmoittaa. |
| C | Maantieteellinen sijainti (kaksi 6-numeroista sarjaa); tai |
| D | Suuntima ja etäisyys meripeninkulmina selvästi yksilöidystä maamerkistä |
| E | Tosisuunta (3-numeroinen sarja) |

F	Nopeus yhden desimaalin tarkkuudella
H	Aika (UTC) ja paikka, jossa valvonta-alueelle saavutaan
I	Määräsatama ja arvioitu saapumisaika
O	Aluksen syväys metreinä yhden desimaalin tarkkuudella
P	Aluksen lastina olevat vaaralliset aineet, pääluokat ja kokonaismäärä tonneissa vähintään kahden desimaalin tarkkuudella. Luokista 1 ja 7 myös luokakohtainen määrä.
Q	Lyhyt kuvaus vioista tai ohjailtavuudessa olevista puutteista
R	Kuvaus mahdollisista päästöistä tai mereen joutuneista vaarallisista aineista
T	Suomenlahden alueella toimivan asiamiehen yhteystiedot
U	Alustyyppi ja aluksen pituus
W	Aluksella olevien henkilöiden kokonaismäärä
X	Polttoaineen ominaisuudet ja arvioitu määrä niiden alusten osalta, jotka kuljettavat yli 5000 tonnia polttoainetta, sekä navigaatiotilastatus

HUOM.: P-tunnuksen mukaisen ilmoituksen lisäksi kerätään kaikilta aluksilta, jotka saapuvat Suomenlahden EU-satamiin tai lähtevät niistä, tietoa muusta kuin vaarallisia aineita sisältävästä lastista. Aluksia ei vaadita antamaan tietoa muusta kuin vaarallisia aineita sisältävästä lastista. Tietoa pyydetään aluksilta vain, jos sitä ei saada muilla keinoilla.

- Lyhyt ilmoitus koostuu kohdista A, C tai D ja E. Aluksia voidaan li-säksi kehottaa ilmoittamaan kohta F.
- Täydellinen ilmoitus koostuu kohdista A, C tai D, E, I, O, P, T, U, W ja X. Aluksia voidaan lisäksi kehottaa ilmoittamaan kohta F tai H.

Aluksen päällikkö on velvollinen ilmoittamaan kohdassa Q tai R kaikki sellaiset seikat, jotka SOLAS ja MARPOL-yleissopimusten mukaan voivat vaikuttaa aluksen normaaliin kulkuun. Kyseinen ilmoitus on tehtävä viivytyksettä.

- Ohjailukyvyttömiä alusten sekä alusten, joiden ohjailukyky on rajoitettu, tulee ilmoittaa navigaatiotilastuksensa liikennekeskukseen mahdollisimman nopeasti. Määräsataman (kohta I) lisäksi aluksen tulee ilmoittaa kaikki mahdolliset pysähdyksensä tai epätavalliset reittivalintansa, esim. jos se ankkuroi polttoainetäydennystä varten sellaisen sataman lähellä, joka ei ole sen määräsatama. Yllä lueteltujen kohtien lisäksi GOFREP-alueella hinausta harjoittavan aluksen tulee ilmoittaa myös työntökykyen kokonaispituus.

TIEDOTUKSET:

- Helsinki Traffic valvoo meriliikennettä GOFREP-alueella keskisen ilmoittautumislinjan pohjoispuolella.
- Tallinn Traffic valvoo meriliikennettä GOFREP-alueella keskisen ilmoittautumislinjan eteläpuolella, longitudin 26°30'·00I länsi-puolella ja Viron aluemerellä Tallinnan VTS-alueen ulkopuolella Suomenlahdella.
- Saint Petersburg Traffic valvoo meriliikennettä GOFREP-alueella keskisen ilmoittautumislinjan eteläpuolella, longitudin 26°30'·00I itäpuolella.
- Kaikki kolme liikennekeskusta valvovat meriliikennettä tutkien ja AIS:n avulla.
- Liikennekeskukset tiedottavat aluksille ajankohtaisista tilanteista, jotka voivat

aiheuttaa vastakkaisia alusliikkeitä, sekä navigoinnin turvallisuuteen liittyvää tietoa.

6) Tietoa välitetään seuraavilla taajuuksilla pyydettyä tai tarvittaessa:

Asema	Taajuus	Ajankohta	Ylimääräiset lähetykset talvisin
Helsinki	Pääkanava 60 Varakanava 80	Pyydettyä tai tarvittaessa	Pyydettyä tai tarvittaessa
Saint Petersburg	Pääkanava 74 Varakanava 10	Pyydettyä tai tarvittaessa	Pyydettyä tai tarvittaessa
Tallinn	Pääkanava 61 Varakanava 81	Pyydettyä tai tarvittaessa	Pyydettyä tai tarvittaessa

Huom.:

- 1) Lähetyksistä ilmoitetaan ennakkoon VHF-kanavalla 16. Kaikki VHF-, puhelin-, tutka-, AIS- ja muu oleellinen tieto tallennetaan ja tallenteita säilytetään 30 vuorokautta.
- 2) Viestinnässä käytetään englantia ja IMO Standard Marine Communication Phrases -ohjetta käytetään tarvittaessa.

GOFREP-ALUEEN LIIKENNEKESKUKSET:

Helsinki Traffic **60°09'P 24°56'I**

Alusten ilmoittautumisjärjestelmä

SIJAINTI: Suomenlahden meriliikennekeskus, Helsinki

ALUE:

Suomenlahden **pakollinen** ilmoittautumisjärjestelmä keskisen ilmoittautumislinjan pohjoispuolella ja Suomen aluevedet Helsingin ja Kotkan VTS-alueiden ulkopuolella Suomenlahdella.

KUVAUS:

Antaa ympärivuorokautista tiedotuspalvelua Suomenlahdella.

YHTEYSTIEDOT:

Kutsu: Helsinki Traffic
 VHF-taajuus: Kanava 60 80
 Puhelin: +358(0)204 485387
 +358(0)204 485388
 Faksi: +358(0)204 485394
 Sähköposti: gofrep@fma.fi

AJANKOHTA: H24

TIEDOTUKSET:

- 1) Helsinki Traffic lähettää tiedotuksia VHF-kanavalla 60 varoittaakseen navigointivairoista ja epäedullisista olosuhteista, joihin alukset voivat joutua Suomenlahdella.
- 2) Tietoa lähetetään pyydettyä tai tarvittaessa.
- 3) Lähetykset sisältävät tietoa
 - a) poikkeavista sääoloista;
 - b) suositeltavista reiteistä jääolosuhteissa;
 - c) siirtyneistä tai vioittuneista merenkulun turvalaitteista;
 - d) ohjailukyvyttömistä aluksista ja aluksista, joilla on rajoitettu ohjailukyky;
 - e) muista tapahtumista, erikoiskuljetuksista tai muusta merenkulkua mahdollisesti häiritsevistä tai estävistä toiminnasta.

HUOMAUTUKSIA:

- 1) Helsinki Traffic releoi duplexkanavia 60 ja 80 käyttävien alusten duplexliikenteen muille aluksille. VHF-kuuluvuusalueella olevat muut alukset voivat siten kuulla alusten lähetykset näillä kanavilla.
- 2) GOFREP-järjestelmään kuuluvia aluksia valvotaan tutkien ja AIS:n avulla samoin kuin aluksia, jotka rikkovat meriteiden sääntöjä. Niiden kurssi ja nopeus välittyy AIS:n avulla. Rikkomuksiin syyllistyneistä aluksista ilmoitetaan niiden lippuvaltiolle, jotta se voisi ryhtyä vaadittaviin toimenpiteisiin IMO:n päätöslauselman A.432(XI) mukaisesti.
- 3) Kaikki alukset, joiden tulee SOLAS-yleissopimuksen luvun V mukaan olla varustettu ja toimivalla AIS-laitteella mutta jotka eivät täytä vaatimusta tai väärinkäyttävät AIS:ää, tunnistetaan ja ilmoitetaan lippuvaltiolle, jotta tämä voisi ryhtyä vaadittaviin toimenpiteisiin.
- 4) GOFREP on SOLAS-säännön V/11 mukainen alusten pakollinen ilmoittautumisjärjestelmä. Alukset, jotka eivät noudata GOFREP:n ilmoittautumisvaatimuksia tunnistetaan ja ilmoitetaan lippuvaltiolle jatkotoimenpiteitä varten.

Saint Petersburg Traffic 60°02'P 29°26'1**Alusten ilmoittautumisjärjestelmä**

SIJAINTI: Petrodvorets (Pietarhovi), Alueellinen VTS-keskus

ALUE:

Suomenlahden pakollinen ilmoittautumisjärjestelmä keskisen ilmoittautumislinjan eteläpuolella, longitudin 26°30'00i itäpuolella.

KUVAUS:

Antaa ympärivuorokautista tiedotuspalvelua Suomenlahden itäosassa

YHTEYSTIEDOT:

Kutsu: Saint Petersburg Traffic

VHF-taajuus: Kanava 10 **74**

Puhelin: +7 812 3807081

Faksi: +7 812 3807020

Sähköposti: gofrep@rsbm.ru

AJANKOHTA: H24

TIEDOTUKSET:

- 1) Saint Petersburg Traffic lähettää tietoja VHF-kanavalla 74 varoittaakseen navigointivaaroista ja epäedullisista olosuhteista, joihin alukset voivat joutua Suomenlahdella.
- 2) Tietoa lähetetään pyydettyä tai tarvittaessa.
- 3) Lähetykset sisältävät tietoa
 - a) poikkeavista sääoloista;
 - b) suositeltavista reiteistä jääolosuhteissa;
 - c) vioittuneista tai siirtyneistä merenkulun turvalaitteista;
 - d) ohjailukyvyttömistä aluksista ja aluksista, joilla on rajoitettu ohjailukyky;
 - e) muista tilanteista, erikoiskuljetuksista tai muista tapahtumista, jotka voivat haitata tai olla esteenä merenkululle.

HUOMAUTUKSIA:

- 1) GOFREP-järjestelmään kuuluvia aluksia valvotaan tutkien ja AIS:n avulla samoin kuin niitä aluksia, jotka rikkovat meriteiden sääntöjä. Niiden kurssi ja nopeus välittyy AIS:n avulla. Rikkomuksiin syyllistyneistä aluksista ilmoitetaan niiden lippuvaltiolle, jotta se voisi ryhtyä vaadittaviin toimenpiteisiin IMO:n päätöslauselman A.432(XI) mukaan.
- 2) Toistaiseksi yllä mainitut TIEDOTUS- ja GOFREP-valvontapalvelut ovat saatavilla vain Venäjän rannikon VTS-alueilla.
- 3) Kaikki alukset, joiden tulee SOLAS-yleissopimuksen luvun V mukaan olla varustettu ja toimivalla AIS-laitteella mutta jotka eivät täytä tätä vaatimusta tai väärinkäyttävät AIS:ää, tunnistetaan ja ilmoitetaan lippuvaltiolle, jotta se voisi ryhtyä vaadittaviin toimenpiteisiin.
- 4) GOFREP on SOLAS-säännön V/11 mukainen alusten pakollinen ilmoittautumisjärjestelmä. Alukset, jotka eivät noudata GOFREP:n ilmoittautumisvaatimuksia, tunnistetaan ja ilmoitetaan lippuvaltiolle jatkotoimenpiteitä varten.

Tallinn Traffic 59°27'P 24°45'E**Alusten ilmoittautumisjärjestelmä**

SIJAINTI: Tallinnan VTS-keskus, Tallinna

ALUE:

Suomenlahden pakollinen ilmoittautumisjärjestelmä keskisen ilmoittautumislinjan eteläpuolella sekä Viron aluevesillä Tallinnan VTS-alueen ulkopuolella Suomenlahdella.

KUVAUS:

Antaa ympärivuorokautista tiedotuspalvelua Suomenlahdella

YHTEYSTIEDOT:

Kutsu: Tallinn Traffic
 VHF-taajuus: Kanava 61 81
 Puhelin: +372 6205764
 +372 6205765
 Faksi: +372 6205766
 Sähköposti: gofrep@vta.ee

AJANKOHTA: H24**TIEDOTUKSET:**

- 1) Tallinn Traffic lähettää tiedotuksia VHF-kanavalla 61 va-roitukseen navigointivaroista ja epäedullisista olosuhteista, joihin alukset voivat joutua Suomenlahdella.
- 2) Tietoa lähetetään pyydettyä tai tarvittaessa.
- 3) Lähetykset sisältävät tietoa
 - a) poikkeavista sääoloista;
 - b) suositeltavista reiteistä jääolosuhteissa;
 - c) siirtyneistä tai voittuneista merenkulun turvalaitteista;
 - d) ohjailukyvyttömistä aluksista ja aluksista, joilla on rajoitettu ohjailukyky;
 - e) muista tilanteista, erikoiskuljetuksista tai muista tapahtumista, jotka voivat haitata tai olla esteenä merenkululle.

HUOMAUTUKSIA:

- 1) Tallinn Traffic releoi duplexkanavia 61 ja 81 käyttävien alusten duplexliikenteen muille aluksille. VHF-kuuluvuusalueella olevat muut alukset voivat siten kuulla alusten lähetykset näillä kanavilla.
- 2) GOFREP-järjestelmään kuuluvia aluksia valvotaan tutkien ja AIS:n avulla samoin kuin niitä aluksia, jotka rikkovat meriteiden sääntöjä. Niiden kurssi ja nopeus välittyy AIS:n avulla. Rikkomuksiin syyllistyneistä aluksista ilmoitetaan niiden lippuvaltiolle, jotta se voisi ryhtyä vaadittaviin toimenpiteisiin IMO:n päätöslauselman A.432(XI) mukaisesti.
- 3) Kaikki alukset, joiden tulee SOLAS-yleissopimuksen luvun V mukaan olla varustettuja toimivalla AIS-laitteella mutta jotka eivät täytä vaatimuksia tai väärinkäyttävät AIS:ää, tunnistetaan ja ilmoitetaan lippuvaltiolle, jotta tämä voisi ryhtyä vaadittaviin toimenpiteisiin.
- 4) GOFREP on SOLAS-säännön V/11 mukainen alusten pakollinen ilmoittautumisjärjestelmä. Alukset, jotka eivät noudata GOFREPin ilmoittautumisvaatimuksia, tunnistetaan ja ilmoitetaan lippuvaltiolle toimenpiteitä varten.

(Merenkukulaitys, Helsinki 2007)

I Finska viken

☒ 237. Finland. Sjökort 18, upplaga 2007 I. Kabel införs. Rättelse.

Detaljer: Följande kabel införs i sjökort 18, upplaga 2007 I.

1)	60°03,79'N,	24°40,81'O	Sjökortets vänstra sida
2)	60 04,12	24 42,02	
3)	60°04,45	24 42,50	
4)	60°04,59	24 43,18	
5)	60 04,94	24 45,05	
6)	60 04,95	24 45,62	
7)	60 05,30	24 46,70	
8)	60 05,38	24 47,96	
N9)	60 05,53	24 48,18	
10)	60 06,30	24 48,03	
11)	60 06,40	24 48,27	
12)	60 06,40	24 48,38	
13)	60 06,48	24 49,63	
14)	60 06,66	24 50,48	
15)	60 06,68	24 50,55	
16)	60 06,72	24 50,60	
17)	60 07,03	24 51,19	
18)	60 07,07	24 51,19	
19)	60 07,12	24 51,18	
20)	60 07,63	24 51,12	
21)	60 07,83	24 51,10	
22)	60 07,88	24 51,09	
23)	60 08,08	24 51,48	
24)	60 08,20	24 51,52	
25)	60 08,88	24 51,47	
26)	60 09,06	24 51,33	
27)	60 09,12	24 51,42	Helsingfors, Drumsö

Rättelsen gäller enbart nämnda upplaga av sjökort 18.

(Sjökarteenheten, Helsingfors 2007)

☒ 238. Finland. Ändring av utmärkningen av gränsonsens bakre gräns i Virolahti. Ändrad kartmarkering.

Detaljer: Gränsbevakningsväsendet har flyttat den finska gränszonens bakre gräns enligt förordning 653/2005. Befintliga prickar som anger gränszonen har flyttats och nya lagts ut. I sommar kontrolleras utprickningen än en gång men eventuella justeringar påverkar inte kartmarkeringen.

Den nya utprickningen ersätter gränszonens bakre gräns sådan den är markerad på sjökorten.

I. *Justering av gränszonens bakre gräns*

A. *Brytpunkternas koordinater från nordost till sydväst*

KKJ WGS-84

1) 60°32,7089'N, 27°47,2492'O 60°32,7247'N 27°47,0668'O

2)	60 32,1225	27 46,2477	60 32,1383	27 46,0653
3)	60 30,7729	27 45,8809	60 30,7887	27 45,6986
4)	60 30,7172	27 45,7911	60 30,7329	27 45,6088
5)	60 30,4818	27 45,9256	60 30,4975	27 45,7433
6)	60 30,3838	27 46,2382	60 30,3995	27 46,0559
7)	60 29,6931	27 45,9940	60 29,7088	27 45,8118
8)	60 29,3469	27 46,0694	60 29,3626	27 45,8872
9)	60 28,6483	27 45,6430	60 28,6640	27 45,4609
10)	60 28,7038	27 45,0403	60 28,7194	27 44,8582
11)	60 27,6840	27 42,2816	60 27,6996	27 42,0995
12)	Ulkoluotos östspets			

B. *Prickar som anger gränzonen**Alla prickar är specialmärken utan ljus.*

<i>Tl-nr</i>	<i>KKJ</i>	<i>WGS-84</i>
1. 69138	60°27,8497'N, 27°42,7293'O	60°27,8652'N, 27°42,5472'O
2. 69139	60 27,9801	60 27,9957
3. 69140	60 28,1141	60 28,1297
4. 69141	60 28,2448	60 28,2604
5. 69142	60 28,3817	60 28,3973
6. 69143	60 28,4426	60 28,4582
7. 69144	60 28,5058	60 28,5214
8. 69145	60 28,5564	60 28,5720
9. 69147	60 28,6890	60 28,7046
10. 69148	60 28,7776	60 28,7932
11. 69149	60 28,8175	60 28,8332
12. 69150	60 28,8681	60 28,8837
13. 69151	60 28,9770	60 28,9927
14. 69152	60 29,0274	60 29,0431
15. 69153	60 29,0831	60 29,0988
16. 69154	60 29,1793	60 29,1950
17. 69155	60 29,2248	60 29,2404
18. 69156	60 29,2921	60 29,3078
19. 69157	60 29,3278	60 29,3435
20. 69158	60 29,3684	60 29,3841
21. 69159	60 29,4591	60 29,4748
22. 69160	60 29,5571	60 29,5728
23. 69161	60 29,6088	60 29,6245
24. 69162	60 29,6636	60 29,6793
25. 69163	60 29,7731	60 29,7888
26. 69164	60 29,8736	60 29,8893
27. 69165	60 29,9696	60 29,9853
28. 69166	60 30,0519	60 30,0676
29. 69167	60 30,1382	60 30,1539
30. 69168	60 30,1854	60 30,2011
31. 69169	60 30,2213	60 30,2370

32.	69170	60 30,3212	27 46,2158	60 30,3369	27 46,0336
33.	69171	60 30,5431	27 45,8906	60 30,5588	27 45,7083
34.	69172	60 30,5927	27 45,8622	60 30,6084	27 45,6799
35.	69173	60 30,7985	27 45,8878	60 30,8142	27 45,7055
36.	69174	60 30,9342	27 45,9247	60 30,9500	27 45,7423
37.	69175	60 31,0674	27 45,9609	60 31,0832	27 45,7785
38.	69176	60 31,2042	27 45,9980	60 31,2200	27 45,8157
39.	69177	60 31,3410	27 46,0352	60 31,3568	27 45,8529
40.	69178	60 31,4782	27 46,0725	60 31,4940	27 45,8902
41.	69179	60 31,6142	27 46,1095	60 31,6300	27 45,9271
42.	69180	60 31,7510	27 46,1467	60 31,7668	27 45,9643
43.	69181	60 31,8887	27 46,1841	60 31,9044	27 46,0017
44.	69182	60 32,0248	27 46,2211	60 32,0406	27 46,0387
45.	69183	60 32,2331	27 46,4366	60 32,2489	27 46,2541
46.	69184	60 32,3331	27 46,6073	60 32,3489	27 46,4248
47.	69185	60 32,4519	27 46,8102	60 32,4677	27 46,6277
48.	69186	60 32,5573	27 46,9903	60 32,5732	27 46,8079
49.	69187	60 32,6459	27 47,1416	60 32,6617	27 46,9591

Ändringarna har införts i sjökort 901, upplaga 2007 IV.

Sjökort 13, 901. Serie A/604/605 + indexkartan

(Sjöfartsverket, Farledshållningen, Helsingfors 2007)

III Bottniska viken

⌘ 239. Finland. Bottenhavet. Olkiluotoleden (5,0 m). Isbojen ändrad till prick. Ändrad kartmarkering.

Detaljer: En obelyst isboj har ersatts med en obelyst prick. Positionen är oförändrad.

A. Isboj ändrad till prick

Namn	TI-nr	Typ	KKJ	WGS-84
Olkiluoto 1	5813	SB	61°13,794'N, 21°26,953'O	61°13,801'N, 21°26,746'O

Sjökort 41. Serie E/804/805

(Sjöfartsverket, Farledshållningen, Åbo 2007)

⌘ 240. (T). Sverige. Bottenhavet. Finngrundet. Tillfälligt strömmätningssystem utlagt. Ankring och fiske ej tillåtet.

Tidpunkt: Maj - juli

Position: 60°58,49'N, 17°59,00'O (WGS-84)

Detaljer: På ovan angiven position har en strömmätare placerats på botten. Ankring och fiske inom 100 meter från strömmätaren är ej tillåtet.

Sjökort fi. 5, sve. 53

(Ufs 4092, Norrköping 2007)

IV Östersjön

241. Sverige. Fyren Söderarm släcks permanent. Ändrad kartmarkering.

Tidpunkt: Från försommaren 2007

Position: 59°45,2'N, 19°24,6'O (KKJ)

Detaljer: Fyren Söderarm kommer att släckas permanent från försommaren 2007. Fyrbyggnaden kommer att kvarstå och betecknas i finska sjökort med symbolen för torn (INT IE 20).

Sjökort fi. 903, 904, 944, 953

(Ufs 4102, Norrköping 2007)

242. (T). Lettland. Irbe Strait. Belyst punktmärke utlagt.

Tidigare notis: Ufs 8/142/2007 (T)

Position: 57°43,6'N, 22°09,1'O (KKJ)

Detaljer: Det belysta punktmärket på angiven position är återinfört.

Sjökort fi. 944

(NtM 051, Riga 2007)

243. (T). Sverige. TSS Bornholmsgattet. Kabelarbeten.

Tidpunkt: Tills vidare

Arbetsområde (WGS-84)

- 1) 55°21,20'N, 14°22,34'O
- 2) 55 21,96 14 21,47
- 3) 55 23,19 14 20,11
- 4) 55 25,53 14 64,64 land

Detaljer: Nedspolning av högspänningskabel sker i kabelfältet mellan positionerna 1) – 4) från fartyget Cable One (OVZC2). Röda mindre bojar visar aktuellt arbetsområde och dykare används tidvis. Fartyget R219 Onkel Sam fungerar som vakt- och vägledningsfartyg.

Fartygen passar VHF kanal 16 och kan även nås per telefon:

+45 4043 5311, +45 4019 2324 och +45 3022 1303.

Sjötrafiken i området anmodas att passera med försiktighet samt på säkert avstånd.

Sjökort fi. 945, sve. 8, 82, 839

(Ufs 4112, Norrköping 2007)

244. (T). Polen. N om Rozewie. Geologiska undersökningar.

Positioner (WGS-84):

- 1) 55°47,4'N, 18°39,9'O
- 2) 55 50,1 18 41,4
- 3) 55 51,5 18 43,1
- 4) 55 53,4 18 46,9
- 5) 55 53,0 18 51,9
- 6) 55 50,0 18 48,7
- 7) 55 46,3 18 42,6

Detaljer: M/V St. Barbara utför geologiska undersökningar i området som begränsas av ovan nämnda positioner.

Sjötrafiken i området anmodas att passera med särskild försiktighet.

Sjökort fi. 945, pol. 251 (INT 1218), 256, 500 (INT 1021)

(NtM 333, Gdynia 2007)

245. (P). Danmark. Stora Bält. Rute T. Østerrenden. Rester av konstruktion avlägsnas. Arbetsområde nedläggs. Bojar läggs ut.

Se: Ufs 7/124/2007 (P), Ufs 5-6/103/2007 (P), Ufs 24/613/2006 (P), Ufs 16/433/2006 (P) och Ufs 14/358/2006 (T)

Tidpunkt: Juni 2007

Positioner (WGS-84):

- | | | | |
|----|-------------|------------|---------------------------|
| 1) | 55°21,02'N, | 11°01,59'O | Rester av konstruktion |
| 2) | 55 21,100 | 11 01,590 | N-kard. boj |
| 3) | 55 21,019 | 11 01,640 | SB lysboj, Q G |
| 4) | 55 21,019 | 11 01,540 | V-kard. lysboj, FI(9)15s |
| 5) | 55 20,940 | 11 01,590 | S-kard. boj |
| 6) | 55 21,548 | 11 01,423 | SB boj, W26A |
| 7) | 55 21,283 | 11 01,501 | SB boj, W26B |
| 8) | 55 21,018 | 11 01,579 | SB lysboj, FI(2)G10s, W27 |

Detaljer: Resterna av konstruktionen på pos. 1) avlägsnas vid nämnda tidpunkt liksom bojarna på pos. 2) – 5). Bojar läggs ut på pos. 6) – 8).

Sjökort da. 143 (INT 1369), 141 (INT 1370), 103 (INT 1303)

(EFS 419, Köpenhamn 2007)

VI Inlandsfarvattnen

246. Kymmene älvs vattendrag. Keitele. Avsnitten Yhdysaari – Listonsalmi och Listonsalmi – Neituri kanal (2,4 m). Mittlinjen kontrollerad. Ändrad utprickning. Ändrad kartmarkering.

Detaljer: Ändringarna i utprickningen utförs, utan ytterligare meddelanden, före 30.6.2007. Ändringarna har införts i sjökortsserie K, upplaga 2007, som är en kombination av serierna I och K.

Den nya K-serien finns i handeln i slutet av juni.

I. Farledens sträckning

A. Kontrollerad mittlinje, 2,4 m avsnitten

Yhdysaari – Listonsalmi och Listonsalmi – Neituri kanal

KKJ koordinaterna	R
1) 62°46,501'N, 25°58,860'O	
2) 62 48,345	25 58,862 -400
3) 62 48,450	25 58,802
4) 62 48,566	25 58,661
5) 62 49,091	25 58,023
6) 62 49,848	25 59,200
7) 62 50,051	25 59,517 400
8) 62 50,109	25 59,652
9) 62 50,738	26 01,866

10)	62 50,913	26 02,483	-400
11)	62 51,027	26 02,681	
12)	62 51,035	26 02,687	
13)	62 51,285	26 02,875	
14)	62 51,457	26 03,003	400
15)	62 51,525	26 03,085	
16)	62 51,992	26 03,928	
17)	62 52,336	26 04,837	400
18)	62 52,380	26 05,030	
19)	62 52,426	26 05,454	
20)	62 52,429	26 05,484	200
21)	62 52,397	26 05,715	
22)	62 52,073	26 06,366	-400
23)	62 52,033	26 06,475	
24)	62 51,757	26 07,500	400
25)	62 51,704	26 07,633	
26)	62 50,335	26 09,964	
27)	62 48,674	26 12,072	-400
28)	62 48,598	26 12,235	
29)	62 46,892	26 18,353	
30)	62 46,636	26 19,033	
31)	62 46,459	26 19,500	
32)	62 45,378	26 24,322	-400
33)	62 45,356	26 24,560	
34)	62 45,362	26 24,745	
35)	62 45,398	26 24,867	

II. *Ändrad utprickning*

A. *Yhdysaari – Listonsalmi (2,4 m)*

A.1. *Obelysta prickar flyttade*

<i>Namn</i>	<i>TI-nr</i>	<i>Typ</i>	<i>Position (KKJ)</i>	
1) Härkänsalmi 2	25419	SB	62°46,98'N,	25°58,88'O
		(tid.	62 46,96	25 58,88)
2) Härkänsalmi P	25421	SB	62 47,08	25 58,88
		(tid.	samma på kartan)	
3) Eteläpää	49065	BB	62 47,08	25 58,83
		(tid.	62 47,10	25 58,82)
4) Härkäluoto	25423	SB	62 47,48	25 58,89
		(tid.	62 47,48	25 58,90)
5) Selkämatala	25426	BB	62 48,44	25 58,64
		(tid.	62 48,44	25 58,63)
6) Pahittu P-portti	25455	BB	62 49,76	25 59,02
		(tid.	62 49,76	25 59,01)
7) Karttusaari	25469	SB	62 50,93	26 02,68
		(tid.	62 50,93	26 02,70)
8) Mertaluoto	25470	BB	62 51,50	26 02,83
		(tid.	62 51,50	26 02,80)

B. *Listonsalmi – Neiturin kanal (2,4 m)*B.1. *Prickar ersatta med lysprickar*

<i>Namn</i>	<i>Tl-nr</i>	<i>Typ</i>	<i>Position (KKJ)</i>
1. Murtosalmi 1	25653	BB	62°52,22'N, 26°06,16'O
2. Kantiansaari 2	25660	SB	62 49,17 26 11,34

Karaktär:

BB prick: B 3 s röd, 2 M

SB prick: B 3 s grön, 2M

B.2. *Flyttade prickar*

<i>Namn</i>	<i>Tl-nr</i>	<i>Typ</i>	<i>Position (KKJ)</i>
1. Murtosalmi 2	25654	BB	62°51,94'N, 26°06,97'O
		(tid.	62 51,95 26 06,98)
2. Murtosalmi 3	25655	SB	62 51,79 26 07,33
		(tid.	62 51,79 26 07,32)
3. Myllyselkä 2	25662	BB	62 47,60 26 16,34
		(tid.	62 47,61 26 16,35)
4. Isoniemi 1	25664	BB	62 47,33 26 17,28
		(tid.	62 47,34 26 17,30)
5. Vihtasaarenpää	24798	BB lys- prick	62 46,68 26 19,25
			62 46,68 26 19,26)
6. Vihtasaari	25665	BB	62 46,44 26 20,66
		(tid.	62 46,44 26 20,69)

B.3. *Obelyst prick indragen*

<i>Namn</i>	<i>Tl-nr</i>	<i>Typ</i>	<i>Position (KKJ)</i>
Hietaniemi	25661	SB	62°48,30'N, 26°12,84'O

Sjökortsserie I/333 + special 3/334 + special 1/338/339 + special 1, sjökort 446, 447 (Sjöfartsverket, Farledshållningen, Villmanstrand 2007)

☒ 247. Kymmene älvs vattendrag. Sjökortsserie K, upplaga 2007. Keitele kanal. Reviderad djupinformation.

Se: UFS 12/208/2007 och UFS 13/226/2007

Detaljer: I årets upplaga av K-serien är djupinformationen rörande Keitele kanal, dvs. från Vaajakoski sluss till Paatela sluss och i Kuhnamovattnen, helt ny. Djupen 0-6 m i hela det område som K-serien omfattar finns med på indexkartan.

Den nya upplagan av K-serien finns i handeln i slutet av juni.

(Sjökarteenheden, Helsingfors 2007)

VIII Tillkännagivanden

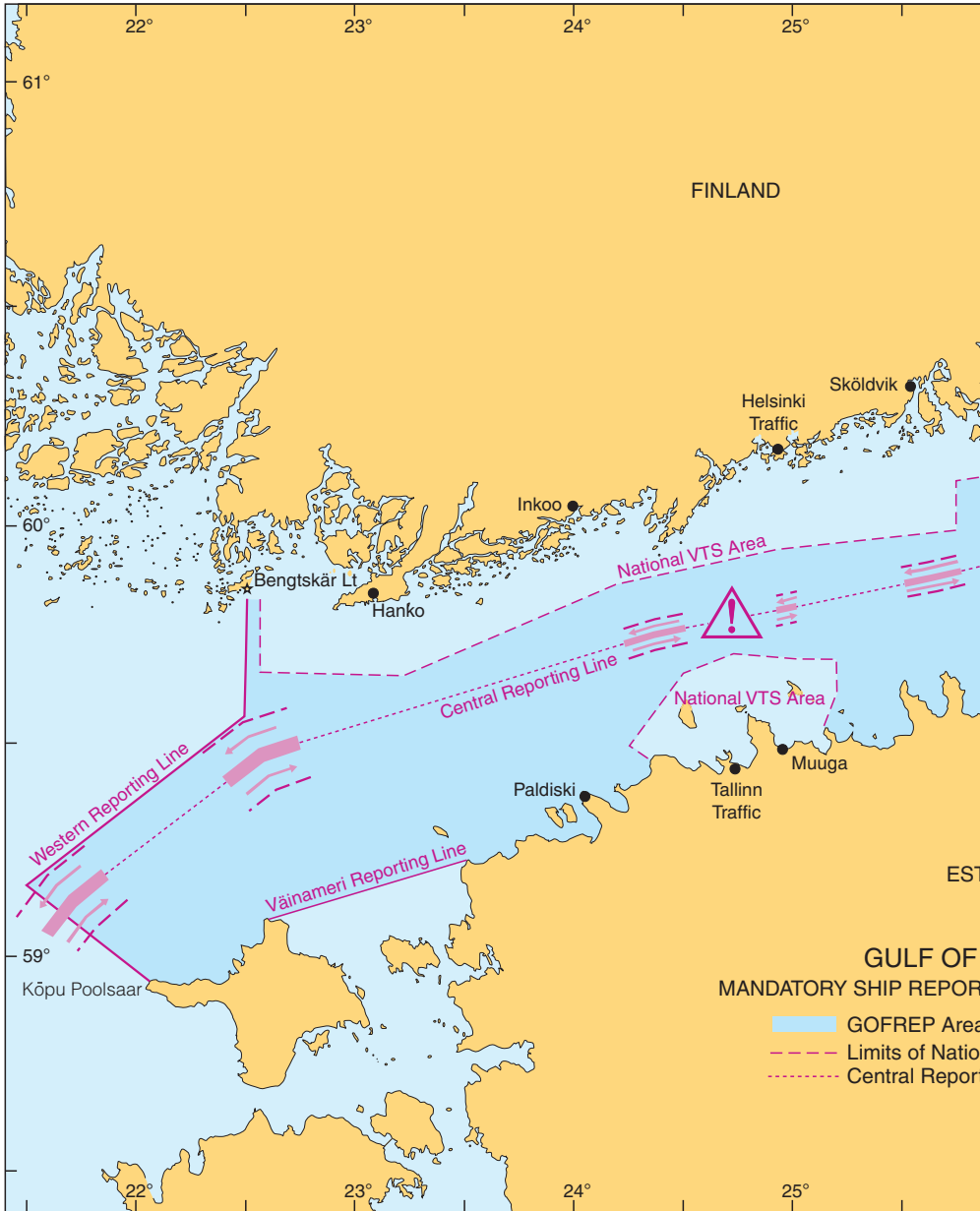
☒ 248. Finland. Havsforskningsinstitutets och Meteorologiska institutets ODAS-bojar. Meddelande.

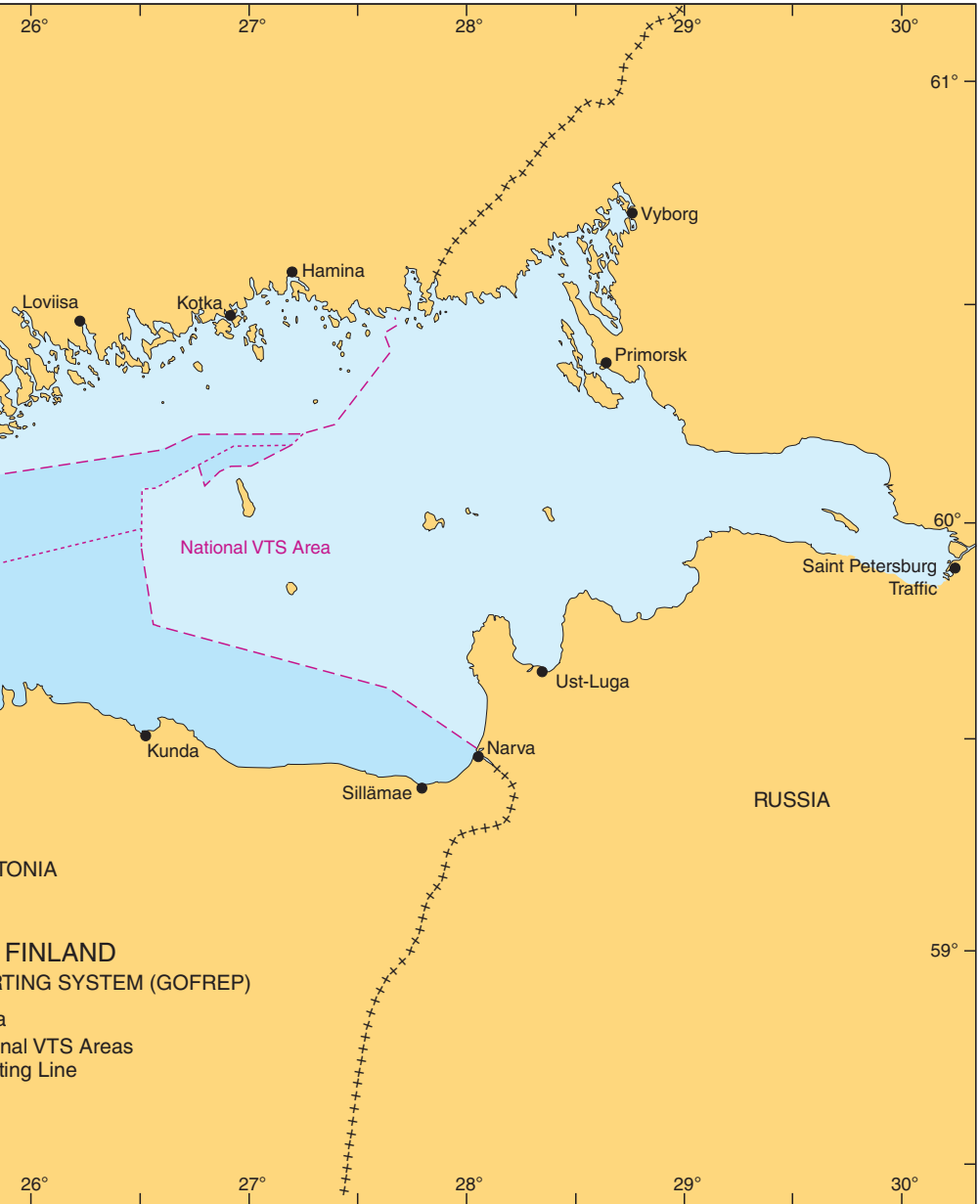
Se: UFS 12/302/2006

Koordinater: WGS-84

I. *ODAS-bojar införda i sjökorten*

Liitty TM 14-15/249/2007
Ref. Ufs 14-15/249/2007





ESTONIA
FINLAND
Traffic Monitoring System (GOFREP)
National VTS Areas
Monitoring Line

1) Norra Östersjön. ODAS-vågmätarboj.

Position: ca 59°15,0'N, 21°00,0'O

Detaljer: Vågmätarbojen är klotformig, har en diameter på 90 cm, och är försedd med en skyddstriangel och reflexband. Bojen med antenn reser sig ca 1 m över vattenytan. Karaktären är FI Y (5) 20s [B (5) 20s gul.]

Anm. Bojen kan tillfälligt tas in, antingen för service eller för att risk för isskada föreligger.

Sjökort 944, 953

2) Mellersta Östersjön. ODAS-vågmätarboj.

Position: ca 57°25,0'N, 19°03,2'O

Detaljer: Vågmätarbojen är klotformig, har en diameter på 90 cm, och är försedd med en skyddstriangel, reflexband och whipantenn, som reser sig ca 2,5 m över vattenytan. Karaktären är FI Y (5) 20s [B (5) 20s gul]

Anm. Bojen kan tillfälligt tas in, antingen för service eller för att risk för isskada föreligger.

Sjökort 944

3) Bottenhavet. ODAS-väderboj.

Position: ca 61°48,0'N, 20°14,0'O

Detaljer: Väderbojen är gul, platt och har en diameter på 2,3 meter. Den är utrustad med solpaneler och dess mätmast reser sig 4,5 m över vattenytan.

Karaktären är FI Y (5) 20s [B (5) 20s gul]

Anm. Bojen kan tillfälligt tas in, antingen för service eller för att risk för isskada föreligger.

Sjökort 5

4) Finska viken. ODAS-vågmätarboj

Position: ca 59°57,9'N, 25°14,1'O

Detaljer: Vågmätarbojen är klotformig och försedd med skyddstriangel och reflexband. Bojen med whipantenn reser sig 2,5 m över vattenytan.

Karaktären är FI Y (5) 20s [B (5) 20s gul]

Anm. Bojen tas tillfälligt in för service och då risk för isskada föreligger.

Sjökort 17, 18, 902, 952

På sjökorten förses bojarna med anmärkningen Occas. eller Tilap./Tillf.

(Sjöfartsverket, Helsingfors 2007)

249. Finska viken. GOFREP. Rapporteringssystemet. Förändringarna. Kartbilaga.

Tidpunkt: fr.o.m. 1.7.2007

Rapporteringssystemet (GOFREP)

OMRÅDE:

- 1) Det obligatoriska fartygsrapporteringssystemet i Finska viken omfattar de internationella vattnen i Finska viken öster om den västra rapporteringslinjen och det ryska territorialhavet väster om longituden 26°30'00O. Därtill har Finland och Estland infört obligatoriska fartygsrapporteringssystem i sina nationella farvatten utanför respektive VTS-område. Dessa fartygsrapporteringssystem tillhandahåller samma service och ställer samma krav som det system som tillämpas på de

internationella vattnen. Det obligatoriska rapporteringssystemet i de internationella farvattnen och de finska och estniska obligatoriska rapporteringssystemen i de nationella farvattnen kallas med ett gemensamt namn för GOFREP och det område de omfattar kallas GOFREP-området.

- 2) Det område i Finska viken som det obligatoriska fartygsrapporteringssystemet omfattar är indelat genom en gränslinje i tre övervakningsområden. Gränslinjen kallas för den centrala rapporteringslinjen och består av två delar:
 - a) det västra avsnittet, som löper genom separeringszonernas mittpunkter i trafiksepareringssystemen vid Köpu, Hangö udd, Porkala och Kalbådgrund till positionen 59°59'•15N 26°30'•00O.
 - b) det västra avsnittet, som löper från positionen 59°57'•00N 26°30'•00O till positionen 60°05'•00N 26°30'•00O och vidare genom det ryska territorialhavets gräns och gränsen för Finlands exklusiva ekonomiska zon ända till positionen 60°08'•90N 26°49'•00O. Därifrån fortsätter den centrala rapporteringslinjen längs gränsen för Finlands exklusiva ekonomiska zon och gränsen för Rysslands exklusiva ekonomiska zon till positionen 60°10'•30N 26°57'•50O, vidare till positionen 60°10'•30N 27°10'•90O och slutligen till positionen 60°12'•00N 27°17'•60O.
- 3) Helsinki Traffic ansvarar för övervakningen av GOFREP-området norr om den centrala rapporteringslinjen. Tallinn Traffic ansvarar för övervakningen av området söder om den centrala rapporteringslinjen och väster om longituden 26°30'•00O, medan Saint Petersburg Traffic svarar för övervakningen söder om den centrala rapporteringslinjen och öster om longituden 26°30'•00O. Sålunda skall
 - a) fartyg som anlöper det obligatoriska rapporteringsområdet norr om den centrala rapporteringslinjen rapportera till Helsinki Traffic
 - b) fartyg som anlöper det obligatoriska rapporteringsområdet söder om den centrala rapporteringslinjen, öster om longituden 26°30'•00O rapportera till Saint Petersburg Traffic
 - c) fartyg som anlöper det obligatoriska rapporteringsområdet söder om den centrala rapporteringslinjen, väster om longituden 26°30'•00O, eller från Saint Petersburg Traffics ansvarsområde eller från Väinameri rapportera till Tallinn Traffic.

ANM.: Alla positioner redovisas i WGS84.

Västra rapporteringslinjen:

- 1) Bengtskärs fyr (59°43'•40N 22°30'•10O)
- 2) 59°33'•30N 22°30'•00O
- 3) 59°10'•00N 21°30'•00O
- 4) halvön Köpu

BESKRIVNING:

GOFREP är ett **obligatoriskt fartygsrapporteringssystem i överens-stämmelse med regel V/11 i SOLAS-konventionen**. Finland, Estland och Ryssland anser att införandet av GOFREP förbättrar navigationssäkerheten i Finska viken. De landbaserade trafikcentralerna HELSINKI TRAFFIC, TALLINN TRAFFIC och SAINT PETERSBURG TRAFFIC övervakar fartygen och deras rörelser och tillhandahåller råd och information om navigationsrisker och väderleksförhållanden. Följande fartygskategorier är skyldiga att delta i rapporteringssystemet:

- 1) Alla fartyg med en bruttodräktighet av 300 eller mera
- 2) Alla fartyg med en bruttodräktighet under 300 om
 - a) de är icke manöverfärdiga eller ligger till ankars i trafikseparerings-zonen
 - b) de har begränsad manöverförmåga
 - c) deras navigationsinstrument är i olag.

KONTAKTUPPGIFTER:

Tallinn Traffic

VHF-frekvens: Kanal 61

Fax: +372 6205766

E-post: gofrep@vta.ee

Helsinki Traffic

VHF-frekvens: Kanal 60

Fax: +358(0)204 485394

E-post: gofrep@fma.fi

Saint Petersburg Traffic

VHF-frekvens: Kanal 74

Fax: +7(8)812 3807020

E-post: gofrep@rsbm.ru

Fartyg som anlöper området norr om den centrala rapporteringslinjen

Anrop: Helsinki Traffic

Fartyg som anlöper området söder om den centrala rapporteringslinjen, väster om longituden 26°30'00O

Anrop: Tallinn Traffic

Fartyg som anlöper området söder om den centrala rapporteringslinjen, öster om longituden 26°30'00O

Anrop: Saint Petersburg Traffic

TID: H24

PROCEDUR:

- 1) Fartyg skall ge en fullständig rapport (Full Report):
 - a) när de anlöper GOFREP-området västerifrån eller från Väinameri,
 - b) vid avgång från hamn eller senast före inträde i rapporteringsområdet
 - c) vid avgång från hamn, ifall fartyget över huvud taget inte kommer att gå in i rapporteringsområdet
 - d) före avgång från ryska hamnområden
- 2) Fartyg skall ge en kort rapport (Short Report):
 - a) vid inträde i GOFREP-området från finskt eller estniskt VTS-område i Finska viken
 - b) när de korsar den västra rapporteringslinjen eller Väinamerilinjen på väg in i Finska viken
 - c) när de korsar den centrala rapporteringslinjen
 - d) alltid vid ändrad manöverstatus, dock inte när fartyget förtöjer eller kastar loss.
- 3) Korta rapporter ges på bestämda VHF-kanaler. Fullständiga rapporter ges via AIS. Om det inte är möjligt att sända en fullständig rapport via AIS, skall den sändas per e-post, fax eller över VHF.

- 4) *Korta rapporter ges på VHF till trafikcentralen i det land till vars övervakningsområde fartyget är på väg.*
- 5) Fullständig rapport ges vid avgång från hamn till trafikcentralen i det land från vars hamn i Finska viken fartyget avgår. (Fartyg som går i inrikes trafik enbart i flaggstatens inre territorialvatten behöver inte ge fullständig rapport när de avgår från hamn i Finska viken).
- 6) Fartyg som inte är utrustade med AIS skall ge fullständig rapport till trafikcentralen via fax eller e-post minst en timme före de går in i området eller över VHF när de korsar den västra rapporteringslinjen eller Väinamerilinjen.
- 7) Nationella rapporteringslinjer:
 - a) Rapporteringslinjen mellan Saint Petersburg Traffic och Tallinn Traf-fic:
 - i) 59°28'N 28°03'O
 - ii) 59°37'N 27°38'O
 - iii) 59°46'N 26°33'O
 - iv) 59°57'N 26°30'O
 - b) Väinamerilinjen:
 - i) 59°06'N 22°35'O
 - ii) 59°14'N 23°31'O
- 8) Fartyg uppmanas att uppdatera sin AIS-information innan de går in i Finska viken, eftersom de kan använda AIS för att uppfylla kravet på fullständig rapportering.
- 9) Speciella fartygsspecifika rapporteringsarrangemang kan överenskommas för färjor och snabbgående fartyg som går i tidtabellsenlig trafik mellan Helsingfors och Tallinn, om arrangemanget godkänns av både det finska och det estniska sjöfartsverket.
- 10) *Fartyg skall kontinuerligt passa den trafikcentralens huvudsakliga VHF-kanal inom vars område de befinner sig.*
- 11) När fartyg lämnar GOFREP-området och inträder i Finlands, Estlands eller Rysslands territorialvatten skall de följa de nationella reglerna och bestämmelserna. Territorialvattnen övervakas av VTS-centralerna.
- 12) De rapporter fartygen sänder till rapporteringssystemet bör innehålla endast sådan information som är väsentlig med tanke på systemets syfte.

Beteckning Begärd information

A	Fartygets namn, anropssignal och IMO-nummer. Även MMSI-numret kan anges.
C	Position (två 6-siffriga serier), eller
D	Bäring och distans från ett klart definierat landmärke
E	Rättvisande kurs (3-siffrig serie)
F	Fart i knop med en decimals noggrannhet
H	Tidpunkt (UTC) och position där fartyget går in i rapporteringsområdet
I	Destination och beräknad ankomsttid
O	Fartygets djupgående i meter med en decimals noggrannhet

P	Farligt gods ombord, huvudklasser och kvantitet i metriska ton med två decimalers noggrannhet. Mängden gods av klasserna 1 och 7 skall även anges separat.
Q	Kort beskrivning av skador och begränsningar i manöverförmågan
R	Beskrivning av förorenande utsläpp eller farligt gods som tappats överbord
T	Kontaktuppgifter till fartygets agent i Finska viken
U	Fartygets typ och längd
W	Antal personer ombord
X	Typ och uppskattad mängd bunker, för fartyg som medför mer än 5 000 ton bunker; manöverstatus

ANM.: Utöver rapporten under P, samlas information om annan last än farligt gods in för alla sådana fartygs del som anlöper EU-hamnar i Finska viken eller avgår från dem. Fartyg behöver inte rapportera annan last än farligt gods. De uppmanas lämna sådan information bara om den inte kan fås på annat sätt.

- Den korta rapporten består av punkterna A, C eller D och E. Fartyg kan också ombes att rapportera punkt F.
- Den fullständiga rapporten består av punkterna A, C eller D, E, I, O, P, T, U, W och X. Fartyg kan också ombes att rapportera punkt F eller H.

Alla omständigheter som enligt SOLAS- och MARPOL-konventionerna kan påverka fartygets normala framförande skall rapporteras av befälhavaren under Q eller R, beroende på vilken av dem som är relevant i föreliggande fall. Denna rapport skall ges utan dröjsmål.

- Fartyg som är icke-manöverfärdiga och fartyg med begränsad manöverförmåga i Finska viken, skall rapportera sin manöverstatus till den relevanta trafikcentralen så tidigt som möjligt. Utöver vad som krävs under punkt I om rapportering av destinationen, skall fartyg rapportera alltid när de stannar upp eller väljer en ovanlig rutt, t.ex. om de ankrar för bunkring nära en annan hamn än destinationen. Utöver de ovan uppräknade punkterna skall alla fartyg som utför bogsering i GOFREP-området rapportera bogsersläpets totala längd.

INFORMATION:

- Helsinki Traffic övervakar trafiken i GOFREP-området norr om den centrala rapporteringslinjen.
- Tallinn Traffic övervakar trafiken i GOFREP-området söder om den centrala rapporteringslinjen, väster om longituden 26°30'·00O och i det estniska territorialhavet utanför Tallinns VTS-område i Finska viken.
- Saint Petersburg Traffic övervakar trafiken i GOFREP-området söder om den centrala rapporteringslinjen, öster om longituden 26°30'·00O.
- Alla tre trafikcentraler övervakar trafiken med hjälp av radar och AIS.
- Trafikcentralerna förser sjöfarten med information om akuta situationer som kan orsaka sinsemellan motstridiga fartygsrörelser samt annan information om navigations säkerheten.
- Information sänds på följande frekvenser på begäran eller när det anses påkallat.

Station	Frekvens	Tidpunkt	Extra sändningar vintertid
Helsinki	Kanal 60 Kanal 80 i reservdet	På begäran eller när anses påkallat	På begäran eller när det anses påkallat
Saint Petersburg	Kanal 74 Kanal 10 i reserv	På begäran eller när anses påkallat	På begäran eller när det anses påkallat
Tallinn	Kanal 61 Kanal 81 i reserv	På begäran eller när anses påkallat	På begäran eller när det anses påkallat

ANMÄRKNINGAR:

- 1) Sändningarna föregås av en anmälan på VHF kanal 16. All VHF-, telefon-, radar-, AIS- och annan relevant information tas upp och lagras i trettio dagar.
- 2) Engelska används för kommunicering. IMO:s Standard Marine Communication Phrases används vid behov.

TRAFIKCENTRALER I GOFREP-OMRÅDET:

Helsinki Traffic 60°09'N 24°56'O

Fartygsrapporteringsystemet

LÄGE: Helsingfors sjötrafikcentral, Helsingfors

OMRÅDE:

Det **obligatoriska** fartygsrapporteringsområdet i Finska viken norr om den centrala rapporteringslinjen och på finskt territorialvatten utanför Helsingfors och Kotka VTS-områden i Finska viken.

BESKRIVNING:

Tillhandahåller information dygnet runt i Finska viken.

KONTAKTUPPGIFTER:

Anrop: Helsinki Traffic
 VHF-frekvens: Kanal 60 80
 Telefon: +358(0)204 485387
 +358(0)204 485388
 Fax: +358(0)204 485394
 E-post: gofrep@fma.fi

TID: H24

SÄNDNING AV INFORMATION:

- 1) Helsinki Traffic sänder på VHF kanal 60 för att varna om navigationssvårigheter och ogynnsamma förhållanden som fartyg kan råka ut för i Finska viken.
- 2) Information sänds på begäran eller när det anses påkallat.
- 3) Sändningarna innehåller information om
 - a) exceptionella väderleksförhållanden
 - b) rekommenderad rutt genom isen
 - c) fel i säkerhetsanordningarna och anordningar som är ur position
 - d) icke-manöverfärdiga fartyg eller fartyg med begränsad manöverförmåga
 - e) andra operationer, specialtransporter eller andra händelser som kan störa eller vara till hinders för sjöfarten.

ANMÄRKNINGAR:

- 1) VHF-trafik från fartyg som använder duplexkanalerna 60 och 80 reläas till sjöfarten av Helsinki Traffic. Fartygens sändningar på dessa kanaler kan således avlyssnas av andra fartyg som befinner sig i VHF-täckningsområdet.
- 2) Fartyg som deltar i GOFREP övervakas med hjälp av radar och AIS liksom de fartyg som bryter mot sjövägsreglerna, och deras kurs och fart förmedlas via AIS. Förseelser rapporteras till flaggstaten för vidare åtgärder enligt IMO:s resolution A.432(XI).
- 3) Alla fartyg som skall vara utrustade med funktionsduglig AIS enligt kap. V i SO LAS-konventionen men som bryter mot detta krav eller missbrukar AIS identifieras och rapporteras till flaggstaten för vidare åtgärder.
- 4) GOFREP är ett obligatoriskt fartygsrapporteringsystem i överensstämmelse med SOLAS regel V/11. Fartyg som inte iakttar GOFREP:s rapporteringskrav identifieras och rapporteras till flaggstaten för vidare åtgärder.

Saint Petersburg Traffic 60°02'N 29°26'O**Fartygsrapporteringsystemet**

LÄGE: Petrodvorets (Peterhof), Regionala VTS-centralen

OMRÅDE:

Det obligatoriska fartygsrapporteringsområdet i Finska viken söder om den centrala rapporteringslinjen, öster om longituden 26°30'N+00O.

BESKRIVNING:

Tillhandahåller information dygnet runt i östra delen av Finska viken.

KONTAKTUPPGIFTER:

Anrop: Saint Petersburg Traffic
 VHF-frekvens: Kanal 10 74
 Telefon: +7 812 3807081
 Fax: +7 812 3807020
 E-post: gofrep@rsbm.ru

TIDPUNKT: H24

SÄNDNING AV INFORMATION:

- 1) Saint Petersburg Traffic sänder på VHF kanal 74 för att varna om navigationssvårigheter och ogynnsamma förhållanden som fartyg kan råka ut för i Finska viken.
- 2) Information sänds på begäran eller när det anses påkallat.
- 3) Sändningarna innehåller information om
 - a) exceptionella väderleksförhållanden
 - b) rekommenderad rutt genom isen
 - c) fel i säkerhetsanordningarna och anordningar som är ur position
 - d) icke-manöverfärdiga fartyg eller fartyg med begränsad manöverförmåga
 - e) andra operationer, specialtransporter eller andra händelser som kan störa eller vara till hinder för sjöfarten.

ANMÄRKNINGAR:

- 1) Fartyg som deltar i GOFREP övervakas med hjälp av radar och AIS liksom de fartyg som bryter mot sjövägsreglerna, och deras kurs och fart förmedlas via AIS. Förseelser rapporteras till flaggstaten för vidare åtgärder enligt IMO:s resolution A.432(XI).

- 2) Tills vidare är de ovan nämnda INFORMATIONSSÄNDNINGARNA och GOFREP övervakningsservicen tillgängliga enbart i Ryska federationens kustnära VTS-områden.
- 3) Alla fartyg som skall vara utrustade med funktionsduglig AIS enligt kap. V i SOLAS-konventionen men som bryter mot detta krav eller missbrukar AIS identifieras och rapporteras till flaggstaten för vidare åtgärder.
- 4) GOFREP är ett obligatoriskt fartygsrapporteringsystem i överensstämmelse med SOLAS regel V/11. Fartyg som inte iakttar GOFREP:s rapporteringskrav identifieras och rapporteras till flaggstaten för vidare åtgärder.

Tallinn Traffic 59°27'N 24°45'O

Fartygsrapporteringsystemet

LÄGE: Tallinn VTS Centre, Tallinn

OMRÅDE:

Det **obligatoriska** fartygsrapporteringsområdet i Finska viken söder om den centrala rapporteringslinjen och de estniska territorialvattnen utanför Tallinns VTS-område i Finska viken

BESKRIVNING:

Tillhandahåller information dygnet runt i Finska viken

KONTAKTUPPGIFTER:

Anrop: Tallinn Traffic
 VHF-frekvens: Kanal 61 81
 Telefon: +372 6205764
 +372 6205765
 Fax: +372 6205766
 E-post: gofrep@vta.ee

TIDPUNKT: H24

SÄNDNING AV INFORMATION:

- 1) Tallinn Traffic sänder på VHF kanal 61 för att varna om navigationssvårigheter och ogynnsamma förhållanden som fartyg kan råka ut för i Finska viken.
- 2) Informationen sänds på begäran eller när det anses påkallat.
- 3) Sändningarna innehåller information om:
 - a) exceptionella väderleksförhållanden
 - b) rekommenderad rutt genom isen
 - c) fel i säkerhetsanordningarna och anordningar som är ur position
 - d) icke-manöverfärdiga fartyg eller fartyg med begränsad manöverförmåga
 - e) andra operationer, specialtransporter eller andra händelser som kan störa eller vara till hinder för sjöfarten.

ANMÄRKNINGAR:

- 1) VHF-trafik från fartyg som använder duplexkanalerna 61 och 81 reläas till sjöfarten av Tallinn Traffic. Fartygens sändningar på dessa kanaler kan således avlyssnas av andra fartyg som befinner sig i VHF-täckningsområdet.
- 2) Fartyg som deltar i GOFREP övervakas med hjälp av radar och AIS liksom de fartyg som bryter mot sjövägsreglerna, och deras kurs och fart förmedlas via AIS. Förseelser rapporteras till flaggstaten för vidare åtgärder enligt IMO:s resolution A.432(XI).

- 3) Alla fartyg som skall vara utrustade med funktionsduglig AIS enligt kap. V i SOLAS-konventionen men som bryter mot detta krav eller missbrukar AIS identifieras och rapporteras till flaggstaten för vidare åtgärder.
- 4) GOFREP är ett obligatoriskt fartygsrapporteringsystem i överensstämmelse med SOLAS regelV/11. Fartyg som inte iakttar GOFREP:s rapporteringskrav identifieras och rapporteras till flaggstaten för vidare åtgärder.

(Sjöfartsverket, Helsingfors 2007)

Information

249. Gulf of Finland. GOFREP. Ship Reporting system. Amendments. Diagram.

Date: From 1 July 2007

Reporting System (GOFREP)

AREA:

- (1) The Mandatory Ship Reporting System in the Gulf of Finland covers the international waters in the Gulf of Finland east of the Western Reporting Line and Russian territorial sea west of longitude 26°30'00E. In addition, Estonia and Finland have implemented mandatory ship reporting systems in their national water areas outside VTS areas. These reporting systems provide the same services and make the same requirements to shipping as the system operating in the international waters. The mandatory ship reporting system in the international waters of the Gulf of Finland and the Estonian and Finnish national mandatory ship reporting system are together referred to as GOFREP and their area of coverage respectively as the GOFREP area.
- (2) The Gulf of Finland Mandatory Ship Reporting System area is divided into three areas of monitoring responsibility by a borderline. This borderline is referred to as the Central Reporting Line and consists of two parts:
 - (a) the western part is drawn through the midpoints of the separation zones of the traffic separation systems off Köpu, Hankoniemi, Porkkala and Kalbådgrund to position 59°59'15N 26°30'00E.
 - (b) the eastern part is drawn from position 59°57'00N 26°30'00E to position 60°05'00N 26°30'00E and further through the borderline of the Russian territorial sea and the outer limit of the Finnish Exclusive Economic Zone until position 60°08'90N 26°49'00E. From this position, the Central Reporting Line continues through the limit of the Exclusive Economic Zone (EEZ) of Finland and the EEZ of Russia to position 60°10'30N 26°57'50E, thence to position 60°10'30N 27°10'90E, thence to position 60°12'00N 27°17'60E.
- (3) Monitoring of the GOFREP area north of the Central Reporting Line is the responsibility of Helsinki Traffic and south of the Central Reporting Line in the area west of longitude 26°30'00E is the monitoring area of Tallinn Traffic, and east of longitude 26°30'00E south of the Central Reporting Line is the monitoring area of Saint Petersburg Traffic. Thus:
 - (a) vessels entering the mandatory ship reporting area north of the Central Reporting Line report to Helsinki Traffic
 - (b) vessels entering the mandatory ship reporting areas south of the Central Reporting Line east of longitude 26°30'00E report to Saint Petersburg Traffic
 - (c) vessels entering the mandatory ship reporting area south of the Central Reporting Line west of longitude 26°30'00E, or from responsibility area of Saint Petersburg Traffic, or from Väinameri, report to Tallinn Traffic

NOTE: All positions in WGS84 datum.

Western Reporting Line:

- (1) Bengtskär Lighthouse (59°43'40N 22°30'10E)
- (2) 59°33'30N 22°30'00E

(3) 59°10'·00N 21°30'·00E

(4) Kõpu Poolsaar

DESCRIPTION:

GOFREP is a **Mandatory Ship Reporting System under SOLAS Regulation V/11**. Estonia, Finland and Russia believe that safe navigation in the Gulf of Finland would be enhanced by the implementation of GOFREP. Shore-based facilities at TALLINN TRAFFIC, HELSINKITRAFFIC and SAINT PETERSBURG TRAFFIC are able to monitor shipping movements and provide improved advice and information about navigational hazards and weather conditions. The following categories of vessels are required to participate in the Reporting System:

- (1) All vessels of 300 GT or more
- (2) All vessels of under 300 GT in circumstances where they:
 - (a) are not under command or at anchor in the TSS
 - (b) are restricted in their ability to manoeuvre
 - (c) have defective navigational aids

CONTACT DETAILS:

Tallinn Traffic

VHF Frequency: Ch 61
 Fax: +372 6205766
 E-mail: gofrep@vta.ee

Helsinki Traffic

VHF Frequency: Ch 60
 Fax: +358(0)204 485394
 E-mail: gofrep@fma.fi

Saint Petersburg Traffic

VHF Frequency: Ch 74
 Fax: +7(8)812 3807020
 E-mail: gofrep@rsbm.ru

Vessels entering the area north of the Central Reporting Line

Call: Helsinki Traffic

Vessels entering the area south of the Central Reporting Line west of longitude 26°30'·00E

Call: Tallinn Traffic

Vessels entering the area south of the Central Reporting Line east of longitude 26°30'·00E

Call: Saint Petersburg Traffic

HOURS: H24

PROCEDURE:

- (1) Vessels shall submit a Full Report:
 - (a) on entering the GOFREP area from the west or from Väinameri,
 - (b) on departure from a port or latest before entering the reporting area
 - (c) on departure from a port if it shall not enter the reporting area at all
 - (d) before departing from Russian Port areas

- (2) Vessels shall submit a Short Report:
 - (a) on entering the GOFREP area from the Estonian or Finnish VTS areas in the Gulf of Finland
 - (b) on crossing the Western or Väinameri Reporting Line inwardbound to the Gulf of Finland
 - (c) on crossing the Central Reporting Line
 - (d) whenever there is a change in the vessel's navigational status excluding the change of status when berthing or unberthing
- (3) Short Reports are given on designated VHF channels. Full Reports are made by AIS. In case it is not possible to transmit a Full Report by AIS it shall be made by e-mail or facsimile or vocally on VHF.
- (4) A Short Report is given on VHF to the Traffic Centre of the country to which monitoring area the vessel is proceeding.
- (5) A Full Report, on departure from a port, is given to the Traffic Centre of the country whose port the vessel is departing from in the Gulf of Finland area. (Vessels that are registered in domestic traffic navigating exclusively in the inner territorial waters (of their flag state) are not required to make a Full Report when departing from a port in the Gulf of Finland).
- (6) Vessels not equipped with AIS, shall provide a Full Report to the relevant Traffic Centre by fax or e-mail at least one hour before entering the area or vocally on VHF when crossing the Western Reporting Line or Väinameri Reporting Line.
- (7) National Reporting Lines:
 - (a) Reporting line between Saint Petersburg Traffic and Tallinn Traffic:
 - (i) 59°28'N 28°03'E
 - (ii) 59°37'N 27°38'E
 - (iii) 59°46'N 26°33'E
 - (iv) 59°57'N 26°30'E
 - (b) Väinameri Reporting Line:
 - (i) 59°06'N 22°35'E
 - (ii) 59°14'N 23°31'E
- (8) Vessels are urged to update their AIS information before entering the Gulf of Finland since they may fulfil the Full Report reporting requirements through the use of AIS.
- (9) Special reporting arrangements can be made for ferries and high speed craft operating between Helsinki and Tallinn according to published schedules on a ship-by-ship basis, subject to approval of both the Estonian and Finnish Maritime Administrations.
- (10) Vessels shall continuously monitor the main VHF channel of the Traffic Centre within the area they are navigating.
- (11) When leaving the GOFREP area and entering the territorial waters of Estonia, Finland or Russia, vessels shall follow national rules and regulations. VTS Centres operate in the territorial waters of the Gulf of Finland.
- (12) The report from a vessel to the Reporting System shall only contain information

which is essential in order to achieve the objectives of the System.

ID Information required

- A Vessel's name and call sign and IMO identification. MMSI may be reported.
- C Geographical position by two 6 digit groups; or
- D Bearing and distance in nautical miles from a clearly identified landmark
- E True course in three (3) digit group
- F Speed in knots to one decimal place
- H Time (UTC) and point of entry into the reporting area
- I Destination and ETA
- O Vessel's present draught in metres to one decimal place
- P Hazardous cargo onboard, main classes and total quantity in metric tonnes with up to two decimal places. The amount of classes 1 and 7, if any, shall be reported separately
- Q Brief details of defects or restrictions of manoeuvrability
- R Description of pollution or dangerous goods lost overboard
- T Contact information of agent in the Gulf of Finland
- U Vessel's type and length
- W Total number of persons onboard
- X Characteristics and estimated quantity of bunker fuel for ships carrying more than 5000 tons of bunkers and navigational status

NOTE: In addition to designator P report, information on cargo other than dangerous goods is collected from all vessels entering or leaving the ports of European Union countries in the Gulf of Finland. Vessels are not required to report the information on cargo other than dangerous goods. Information is asked from vessels only if it can not be obtained by other means.

- (a) Short Report: consists of designators A, C or D and E. Vessels may additionally be requested to report designator F.
- (b) Full Report: consists of designators A, C or D, E, I, O, P, T, U, W and X. Vessels may additionally be requested to report designators F or H.

If there are any circumstances affecting normal navigation in accordance with the provisions of the SOLAS and MARPOL Conventions, the Master of the vessel in question is obliged to report designator Q or R, whichever is relevant under the prevailing circumstances. This report shall be made without delay.

- (13) Vessels that are not under command or are restricted in their ability to manoeuvre in the Gulf of Finland, shall report their navigational status to the relevant Traffic Centre at the earliest possible moment. In addition to the reporting requirement of the port of destination (designator I), a vessel shall report all possible stops or abnormal choice of route. e.g. if a vessel anchors for bunkering near a port other than the port of destination. In addition to the designators listed above, all vessels towing in the GOFREP area shall report the total length of the tow.

INFORMATION:

- (1) Helsinki Traffic monitors shipping in the Reporting System area N of the Central Reporting Line.
- (2) Tallinn Traffic monitors shipping in the Reporting System area S of the Central

Reporting Line west of longitude 26°30'·00E and in the Estonian territorial sea outside the Tallinn VTS area in the Gulf of Finland.

- (3) Saint Petersburg Traffic monitors shipping in the Reporting System area S of the Central Reporting Line E of longitude 26°30'·00E.
- (4) All three Traffic Centres monitor shipping by radar and AIS.
- (5) Traffic centres provide information to shipping about urgent situations which could cause conflicting traffic movements, and other information concerning safety of navigation.
- (6) Information is broadcast on the following frequencies on request or when needed.

Station	Frequency	Times	Additional broadcasts in winter
Helsinki	Main Ch 60	On request or	On request or when required
	Reserve Ch 80	when required	
Saint Petersburg	Main Ch 74	On request or	On request or when required
	Reserve Ch 10	when required	
Tallinn	Main Ch 61	On request or	On request or when required
	Reserve Ch 81	when required	

NOTES:

(1) Information broadcasts are preceded by an announcement on VHF Ch 16. All VHF, telephone, radar, AIS and other relevant information will be recorded and the records stored for 30 days.

(2) The language used for communications shall be English, using the IMO Standard Marine Communication Phrases, where necessary.

TRAFFIC CENTRES IN THE GOFREP AREA:

Helsinki Traffic 60°09'N 24°56'E

Ship Reporting System

LOCATION: Helsinki VTS Centre, Helsinki

AREA:

Gulf of Finland **Mandatory** Ship Reporting System area north of the Central Reporting Line and the Finnish territorial waters outside the Helsinki VTS and Kotka VTS areas in the Gulf of Finland.

DESCRIPTION:

Provides a 24h information service in the Gulf of Finland.

CONTACT DETAILS:

Call: Helsinki Traffic
 VHF Frequency: Ch 60 80
 Telephone: +358(0)204 485387
 +358(0)204 485388
 Fax: +358(0)204 485394
 E-mail: gofrep@fma.fi

HOURS: H24

INFORMATION BROADCASTS:

(1) Helsinki Traffic broadcasts on VHF Ch 60 to give warnings of navigational diffi-

culties and unfavourable conditions likely to be encountered in the Gulf of Finland.

- (2) Information is broadcast on request or when required.
- (3) These broadcasts include the following information:
 - (a) Exceptional weather conditions
 - (b) Recommended route through ice
 - (c) Misplaced or defective aids to navigation
 - (d) Hampered vessels, such as vessels not under command or vessels restricted in their ability to manoeuvre
 - (e) Other operations, unusual transits or other events which are likely to confuse or impede navigation.

NOTES:

- (1) VHF radio traffic from vessels using duplex Chs 60 and 80 is relayed to shipping from Helsinki Traffic and thus the transmissions of vessels on these channels are also audible to other vessels in the VHF coverage area.
- (2) Vessels using GOFREP are monitored by radar and AIS as are those contravening the Regulations for prevention of Collision at Sea 1972 (as amended), and their course and speed is transmitted. Offenders are reported to their Flag State for action to be taken in accordance with IMO Resolution A.432(XI).
- (3) All vessels that are required to be fitted with operative AIS according to SOLAS Chapter V but violate this requirement or misuse AIS are identified and reported to their Flag State for action.
- (4) GOFREP is a Mandatory Ship Reporting System under SOLAS Regulation V/11. Vessels not complying with the GOFREP reporting requirements are identified and reported to their Flag State for action.

Saint Petersburg Traffic 60°02'N 29°26'E

Ship Reporting System

LOCATION: Petrodvorets, Regional VTS Centre

AREA:

Gulf of Finland Mandatory Ship Reporting Area south of the Central Reporting Line, east of longitude 26°30'•00E.

DESCRIPTION:

Provides a 24h information service in the Eastern part of the Gulf of Finland.

CONTACT DETAILS:

Call: Saint Petersburg Traffic
 VHF Frequency: Ch 10 74
 Telephone: +7 812 3807081
 Fax: +7 812 3807020
 E-mail: gofrep@rsbm.ru

HOURS: H24

INFORMATION BROADCASTS:

- (1) Saint Petersburg Traffic broadcasts on VHF Ch 74 to give warnings of navigational difficulties and unfavourable conditions likely to be encountered in the Gulf of Finland.

- (2) Information is broadcast on request or when required.
- (3) These broadcasts include the following information:
 - (a) Exceptional weather conditions
 - (b) Recommended route through ice
 - (c) Misplaced or defective aids to navigation
 - (d) Hampered vessels, such as vessels not under command or vessels restricted in their ability to manoeuvre
 - (e) Other operations, unusual transits or other events which are likely to confuse or impede navigation.

NOTES:

- (1) Vessels using GOFREP are monitored by radar and AIS as are those contravening the Regulations for prevention of Collision at Sea 1972 (as amended), and their course and speed is transmitted. Offenders are reported to their Flag State for action to be taken in accordance with IMO Resolution A.432(XI).
- (2) Until further notice, the above INFORMATION BROADCASTS and GOFREP monitoring service are only available in the Russian Federation coastal VTS areas.
- (3) All vessels that are required to be fitted with operative AIS according to SOLAS Chapter V but violate this requirement or misuse AIS are identified and reported to their Flag State for action.
- (4) GOFREP is a Mandatory Ship Reporting System under SOLAS Regulation V/11. Vessels not complying with the GOFREP reporting requirements are identified and reported to their Flag State for action.

Tallinn Traffic 59°27'N 24°45'E

Ship Reporting System

LOCATION: Tallinn VTS Centre, Tallinn

AREA:

Gulf of Finland Mandatory Ship Reporting System area south of the Central Reporting Line and the Estonian territorial waters outside the Tallinn VTS area in the Gulf of Finland.

DESCRIPTION:

Provides a 24h information service in the Gulf of Finland.

CONTACT DETAILS:

Call: Tallinn Traffic
 VHF Frequency: Ch 61 81
 Telephone: +372 6205764
 +372 6205765
 Fax: +372 6205766
 E-mail: gofrep@vta.ee

HOURS: H24

INFORMATION BROADCASTS:

- (1) Tallinn Traffic broadcasts on VHF Ch 61 to give warnings of navigational difficulties and unfavourable conditions likely to be encountered in the Gulf of Finland.
- (2) Information is broadcast on request or when required.

- (3) These broadcasts include the following information:
- (a) Exceptional weather conditions
 - (b) Recommended route through ice
 - (c) Misplaced or defective aids to navigation
 - (d) Hampered vessels, such as vessels not under command or vessels restricted in the ability to manoeuvre
 - (e) Other operations, unusual transits or other events which are likely to confuse or impede navigation

NOTES:

- (1) VHF traffic from vessels using duplex Chs 61 and 81 is relayed to shipping from Tallinn Traffic and thus the transmissions of vessels on these channels are also audible to other vessels in the VHF coverage area.
- (2) Vessels using GOFREP are monitored by radar and AIS as are those contravening the Regulations for prevention of Collision at Sea 1972 (as amended), and their course and speed is transmitted. Offenders are reported to their Flag State for action to be taken in accordance with IMO Resolution A.432(XI).
- (3) All vessels that are required to be fitted with operative AIS according to SOLAS Chapter V but violate this requirement or misuse AIS are identified and reported to their Flag State for action.
- (4) GOFREP is a **Mandatory Ship Reporting System under SOLAS Regulation V/11**. Vessels not complying with the GOFREP reporting requirements are identified and reported to their Flag State for action.

(Finnish Maritime Administration, Helsinki 2007)

NAVAREA ONE

250. NAVAREA ONE 097

SCOTLAND, WEST COAST. PASSAGE OF TIREE. TRESHNISH ISLES.

CHART BA 2171. CAIRN NA BURGH MORE LIGHT (A4089) FL(3)15S36MBN ESTABLISHED 56-31.06N 006-22-90W. (OSGB36 DATUM).

251. NAVAREA ONE 099

SOUTHERN NORTH SEA. NIEUW ZEELAND GRONDEN. CHART BA 1632. PLATFORM K12-K UNDER CONSTRUCTION 53-25.4N 003-57.6E.

252. NAVAREA ONE 101

ENGLAND, EAST COAST. THAMES ESTUARY. CHART BA 1975. BARROW NO.3 LIGHT BUOY 51-42.0N 001-20.2E, FOG SIGNAL PERMANENTLY DISCONTINUED.

253. NAVAREA ONE 112

NORTH SEA. NETHERLANDS SECTOR. DOGGERTAIL END SOUTH-WESTWARDS. CHART BA 1423. PLATFORM A12-CPP UNDER CONSTRUCTION 55-24.1N 003-48.7E.

254. NAVAREA ONE 114

SHETLAND ISLANDS. MAINLAND, EAST COAST. INNER VODER. INNER VODER LIGHT AND RACON (M) 60-16.5N 001-04.9W PERMANENTLY DISCONTINUED.

WEST CARDINAL LIGHTBUOY, Q(9)15S, PERMANENTLY ESTABLISHED 60-16.43N 001-05.18W.

255. NAVAREA ONE 115

SELF CANCELLING. CANCEL NAVAREA ONE 261/06.

256. NAVAREA ONE 116

SOUTHERN NORTH SEA, SOUTH DOGGER GROUND. CHART BA 266. KELVIN PLATFORM ESTABLISHED 54-20.0N 002-28.8E.

257. NAVAREA ONE 117

RIGLIST. CORRECT AT 250600 UTC MAY 07.

SOUTHERN NORTH SEA: 51 TO 55 N.

53-06.1N	002-28.7E	ENSCO 80	
53-19.7N	001-18.0E	GSF LABRADOR	NEW
53-31.5N	002-08.0E	NOBLE JULIE ROBERTSON	
53-45.0N	001-20.7E	ENSCO 85	
53-49.2N	003-36.0E	ENSCO 72	
54-07.2N	003-55.8E	NOBLE LYNDA BOSSLER	

NORTH SEA: 55 TO 60 N, EAST OF 5 W AND THE BALTIC SEA.

56-14.8N	002-26.4E	GSF GALAXY 2	NEW
56-21.5N	002-18.8E	ROWAN GORILLA 7	
56-41.7N	005-25.6E	NOBLE GEORGE SAUVAGEAU	NEW
56-43.3N	001-18.6E	GSF ARCTIC 4	NEW
56-50.7N	002-10.1E	SEDCO 714	
56-57.3N	001-26.3E	J W MCLEAN	NEW
57-10.2N	000-41.2E	GSF ARCTIC 3	
57-36.2N	001-37.7E	SEDCO 712	
57-48.0N	000-56.4W	TRANSOCEAN JOHN SHAW	NEW
57-54.0N	000-36.6W	BORGSTEN DOLPHIN	
58-01.4N	001-55.1E	MAERSK GIANT	
58-10.6N	001-22.6W	SEDCO 704	
58-23.8N	000-05.7E	OCEAN PRINCESS	
58-25.6N	000-19.1W	OCEAN NOMAD	
58-29.4N	001-24.1E	GSF ARCTIC 2	
58-26.5N	001-53.2E	MAERSK INSPIRER	NEW
58-35.1N	001-44.3E	WEST EPSILON	
59-32.9N	002-01.2E	DEEPSEA BERGEN	
59-39.4N	002-16.7E	DEEPSEA DELTA	NEW

NORWEGIAN SEA: NORTH OF 60 N, EAST OF 5 W.

60-20.0N	004-02.0W	PAUL B LLOYD JNR	
60-43.8N	003-39.4E	SONGA DEE	
60-44.7N	001-25.0E	TRANSOCEAN PROSPECT	
60-45.2N	003-26.4E	WEST VENTURE	
60-53.9N	001-16.2E	BYFORD DOLPHIN	
60-55.7N	001-42.4E	STENA SPEY	
60-56.8N	003-39.8E	DEEPSEA TRYM	
60-59.5N	003-49.8W	TRANSOCEAN RATHER	
61-02.6N	003-36.0E	BIDEFORD DOLPHIN	
61-04.7N	001-59.4E	TRANSOCEAN ARCTIC	NEW
61-06.8N	003-31.3E	TRANSOCEAN WINNER	
61-16.5N	002-06.9E	BORGLAND DOLPHIN	NEW
61-30.9N	000-57.1E	GSF ARCTIC 2	NEW
61-31.8N	001-39.7E	OCEAN GUARDIAN	
63-29.8N	005-23.0E	WEST NAVIGATOR	
64-16.6N	007-44.2E	OCEAN VANGUARD	
64-46.3N	006-42.5E	WEST ALPHA	
65-00.9N	006-26.3E	SCARABEO 5	
65-02.4N	006-56.5E	TRANSOCEAN SEARCHER	
65-41.6N	004-22.8E	TRANSOCEAN LEADER	
66-03.9N	008-14.4E	STENA DON	
71-15.0N	022-15.0E	EIRIK RAUDE	
71-15.2N	022-19.1E	POLAR PIONEER	

SOUTH AND WEST COASTS OF THE BRITISH ISLES.

51-18.2N	007-34.8W	PETROLIA	NEW
54-20.2N	011-03.3W	SEDCO 711	

NOTES:

A.RIGS ARE PROTECTED BY A 500 METRE SAFETY ZONE.

B.ACP - ADJACENT TO CHARTED PLATFORM.

2.CANCEL 108/07.

258. NAVAREA ONE 118

NAVAREA ONE MESSAGES IN FORCE AT 251000 UTC MAY 07:

2005 SERIES: 402 468

2006 SERIES: 356

2007 SERIES: 019 035 050 088 090 092 093 096 097 099 101 112 114 116 117 118.

259. Scotland. East coast. Discontinuation of Light Tod Head.

Position: 56°53,034'N, 002°12,926'W (WGS-84)

Date: From 11 July 2007

Details: Tod Head Light (A3234) will be permanently discontinued.

(Northern Lighthouse Board, Edinburgh 2007)

