

## ***I Suomenlahti – Finska viken – Gulf of Finland***

\*134.

22, 136, 952, 953  
B/636/637/638/645  
B GENERAL/INDEX  
D INDEX

Suomi. Hanko. Veneilyn runkoväylä (2.4 m). Kulkusyvyyden muutos. Väylälinjauksen muutos. Turvalaitemuutokset. Karttamerkinnän muutos.

Finland. Hangö. Basfarleden för båtrafik (2.4 m). Ändrat leddjuggående. Ändrad farledsdragning. Ändrad utprickning. Ändrad kartmarkering.

Finland. Hanko. The major small craft track in the Gulf of Finland (2.4 m). Amended maximum authorised draught. Amended channel alignment. Amended buoyage. Amend chart.

Ref: TM/UFS/NtM 32/556/2008

### **I. Kulkusyvyyden muutos - Ändrat leddjuggående - Amended maximum authorised draught**

Väylän kulkusyvyys madallettu 2.5 metristä 2.4 metriin seuraavien pisteiden välillä:  
Leddjuggåendet reducerat från 2.5 m till 2.4 m mellan följande punkter:

Max. authorised draught reduced from 2.5 m to 2.4 m between the following positions:

	WGS 84		2.4 m
1)	59°54.085'N	22°42.409'E	Alku/begynnelsep./starting point
2)	59 48.388	22 55.218	Loppu/ändpunkt/end point

### **B. Väylälinjauksen muutos - Ändrad farledsdragning - Amended channel alignment**

#### **1. Väylän keskilinja – Farledens mittlinje – Fairway centre line**

	WGS 84	
1)	59°50.4087'N	22°49.0915'E
2)	59 50.1336	22 49.6142
3)	59 49.7796	22 51.3761
4)	59 49.2468	22 52.2797

Poista vanha keskilinja - Stryk den befintliga mittlinjen - Delete existing centre line

## 2. Väylän keskilinja – Farledens mittlinje – Fairway centre line

	WGS 84	
1)	59°48.1806'N	22°54.7071'E
2)	59 48.3897	22 55.2179

## Poista vanha keskilinja - Stryk den befintliga mittlinjen - Delete existing centre line

## II. Turvalaitemuutokset - Ändrad utprickning - Amended buoyage

### A. Siirretyt valaisemattomat viitat – Flyttade obelysta prickar – Unlighted spar buoys moved

			WGS-84	
	Nr		Paikasta/Från/From	Paikkaan/Till/To
1)	27633	Oikea	59°53.5872'N	59°53.7074'N
		SB	22°42.7624'E	22°42.6636'E
		Starb.		
2)	27632	Vasen	59°53.6079'N	59°53.6916'N
		BB	22°42.8614'E	22°42.7924'E
		Port		
3)	27622	Vasen	59°50.1422'N	59°50.1711'N
		BB	22°49.6468'E	22°49.6439'E
		Port		
4)	27624	Vasen	59°49.9338'N	59°49.9310'N
		BB	22°50.7251'E	22°50.7193'E
		Port		
5)	27625	Oikea	59°49.8835'N	59°49.8852'N
		SB	22°50.6867'E	22°50.6347'E
		Starb.		
6)	27626	Etelä	59°49.8101'N	59°49.8171'N
		Syd	22°51.3709'E	22°51.4059'E
		South		

7)	27627	Pohjois	59°49.7646'N	59°49.7421'N
		Nord	22°51.3076'E	22°51.3464'E
		North		
8)	12637	Etelä	59°49.5064'N	59°49.4858'N
		Syd	22°51.8948'E	22°51.9673'E
		South		
9)	27629	Vasen	59°49.2752'N	59°49.2831'N
		BB	22°52.2935'E	22°52.3106'E
		Port		
10)	27630	Vasen	59°49.0356'N	59°49.0352'N
		BB	22°52.4701'E	22°52.4642'E
		Port		

**B. Viittojen tarkistettu sijainti – Prickarnas positioner kontrollmätta – Adjusted spar buoy positions**

			WGS 84	
1)	27642	Vasen-BB-Port	59°51.8422'N	22°46.4128'E
2)	27643	Oikea-SB-Starb.	59 51.7859	22 46.3920
3)	27621	Vasen-BB-Port	59 50.2986	22 49.3684
4)	11772	Oikea-SB-Starb.	59 49.0064	22 52.4104
5)	30025	Oikea-SB-Starb.	59 48.1528	22 54.5462
6)	30024	Oikea-SB-Starb.	59 48.1825	22 54.5527
7)	30027	Vasen-BB-Port	59 48.2628	22 54.8369

(LV/TV/FTA, Helsinki/Helsingfors 2012)

-----

\*135.

21, 952

B/635/635\_2

**Suomi. Raasepori. Furuholm–Badstuholm väylä (3.4 m). Nopeusrajoitus. Aallokon aiheuttamiskielto.**

**Finland. Raseborg. Farleden Furuholm–Badstuholm (3.4 m) Fartbegränsning. Förbud att orsaka svall.**

**Finland. Raseborg. Furuholm–Badstuholm channel (3.4 m). Speed limit. Prohibition to create wash.**

Liikennevirasto on asettanut Stuvuholmenin ja Fallholmenin väliselle väyläosuudelle nopeusrajoituksen (10 km/h) ja aallokonaiheuttamiskiellon.

Trafikverket har utfärdat en fartbegränsning (10 km/h) och ett förbud att orsaka svall i farledsavsnittet mellan Stuvuholmen och Fallholmen.

The Finnish Transport Agency has imposed a speed limit (10 km/h) and a prohibition to create wash in the channel section between Stuvuholmen and Fallholmen.

**Nopeusrajoitus 10 km/h ja aallokon aiheuttamiskielto seuraavien pisteiden välillä – Fartbegränsningen 10 km/h och förbudet att orsaka svall gäller mellan följande punkter – The speed limit 10 km/h and the prohibition to create wash apply between the following positions:**

	WGS 84	
1)	59°53.86'N	23°20.51'E
2)	59 53.60	23 20.81

Rajoitukset on merkitty maastoon. Ks. karttaliite.

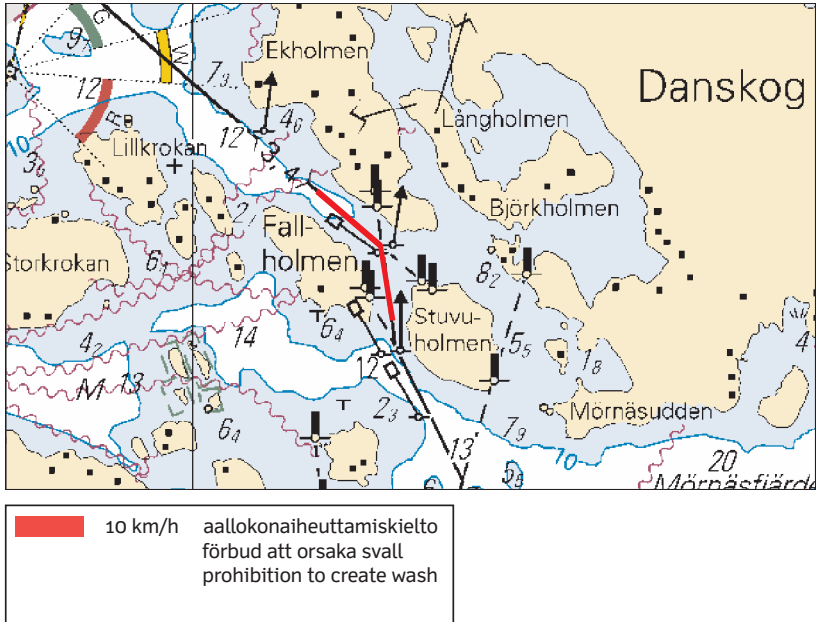
Begränsningarna har märkts ut i terrängen. Se kartsnitt.

The restrictions have been marked in the terrain. See chartlet.

Rajoitukset eivät koske virka-, sairaankuljetus ja pelastustoimen suorittamista tai muusta syystä välttämätöntä vesikulkuneuvoilla liikkumista eikä puolustusvoimien toimintaa.

Begränsningarna gäller inte sjötrafik som är nödvändig för utförande av tjänsteuppdrag, sjuktransporter eller räddningsåtgärder eller av andra motsvarande orsaker och inte heller försvarsmaktens verksamhet.

The restrictions do not apply to the watercraft traffic needed in order to perform official duties, patient transports or rescue operations or for any other corresponding reason, or to the activities of the Defence Forces.



Kuva ei ole mittakaavassa – Kartan är inte skalenlig - The chart is not to scale

(LV/TV/FTA, Helsinki/Helsingfors 2012)

---

**\*136.**

20

B/633/633\_1

Suomi. Raasepori. Torsön väylä (3.0 m). Uusi viitta. Karttamerkintä.

Finland. Raseborg. Torsöleden (3.0 m). Ny prick. Kartmarkering.

Finland. Raseborg. Torsö channel (3.0 m). New spar buoy. Insert in chart.

Uusi valaisematon viitta – Ny obelyst prick - New unlighted spar buoy

Lisää – Inför – Insert:

Nr		WGS 84	
76451	Vasen	59°56.2918'N	23°43.4474'E
	BB		
	Port		

(LV/TV/FTA, Helsinki/Helsingfors 2012)

---

**\*137.**

17

A/623/623\_1/623\_4

Suomi. Porvoo. Pirttisaaren kanavan venereitti (1.8 m). Pirttisaaren edusta – Granskärin ankkuripaikka- väylä (2.4 m). Pirttisaaren väylä (2.1 m). Pirttisaaren merivartioston väylä (4.5 m). Turvalaitemuutokset. Väylälinjauksen muutokset. Karttamerkinnän muutos.

Finland. Borgå. Båtrutten i Pörtö kanal (1.8 m). Farleden mellan Pörtö och Granskärs ankringplats (2.4 m). Pörtöleden (2.1 m). Farleden för Pörtö sjöbevakning (4.5 m). Ändrad utprickning. Ändrad farledsdragning. Ändrad kartmarkering.

Finland. Porvoo. Small craft route in Pirttisaari canal (1.8 m). Channel between Pirttisaari and Granskär anchorage (2.4 m). Pirttisaari channel (2.1 m). Pirttisaari Coast Guard channel (4.5 m). Amended buoyage. Amended channel alignment. Amend chart.

## I. Turvalaitemuutokset - Ändrad utprickning - Amended buoyage

### A. Siirretty valaisematon viitta – Flyttad obelyst prick – Unlighted spar buoy moved

Nr		WGS 84	
693	Vasen	Paikasta/Från/From	Paikkaan/Till/To
	BB	60°09.5786'N	60°09.5603'N
	Port	25°25.4814'E	25°25.4591'E

### B. Viittojen tarkistettu sijainti – Prickarnas positioner kontrollmätta – Adjusted spar buoy positions

	Nr		WGS 84	
1)	38326	Vasen – BB- Port	60°09.6437'N	25°25.5350'E
2)	38327	Länsi – Väst- West	60 09.6332	25 25.5822
3)	718	Itä – Ost –East	60 09.9159	25 28.0447
4)	720	Itä – Ost- East	60 10.1962	25 28.2057
5)	37286	Pohjois- Nord - North	60 09.5063	25 26.3346
6)	37288	Itä – Ost -East	60 10.5667	25 28.1830
7)	37264	Vasen – BB- Port	60 09.8613	25 27.5119

### C. Uudet valaisemattomat viitat – Nya obelysta prickar – New unlighted spar buoys

Lisää – Inför – Insert:

	Nr		WGS 84	
1)	76957	Itä-Ost-East	60°10.4034'N	25°28.1517'E
2)	76958	Etelä-Syd-South	60 09.6334	25 25.8079

### II. Väylälinjauksen muutokset – Ändrad farledsdragning – Amended channel alignment

Pirttisaaren väylä – Pörtöleden – Pirttisaari channel

Väylän keskilinja – Farledens mittlinje – Fairway centre line

	WGS 84		
1)	60°09.6564'N	25°25.5406'E	Alku/begynnelsep./starting point
2)	60 09.5892	25 26.1144	
3)	60 09.5083	25 26.3423	
4)	60 09.3645	25 26.5779	
5)	60 09.4052	25 26,8442	
6)	60 09.6875	25 27.9746	
7)	60 10.2010	25 28.2547	
8)	60 10.5019	25 28.1530	
9)	60 10.7926	25 28.5172	
10)	60 11.4971	25 30.1820	Loppu/ändpunkt/end point

Poista vanha keskilinja – Stryk den befintliga mittlinjen – Delete existing centre line.

(LV/TV/FTA, Helsinki/Helsingfors 2012)

---



\*138.(P)

14, 15, 16, 951  
A/610/611/614/616

**Suomi. Orregrund–Kotka väylä (10.0 m). Turvalaitemuutokset. Väylälinjauksen muutokset. Väyläalueen muutos. Syvyystietojen muutokset. Karttamerkinän muutos.**

**Finland. Farleden Orregrund–Kotka (10.0 m). Ändrad utprickning. Ändrad farledsdragning. Ändrat farledsområde. Ändrad djupinformation. Ändrad kartmarkering.**

**Finland. Orregrund–Kotka channel (10.0 m). Amended buoyage. Amended channel alignment. Fairway area amended. Amended depth information. Amend chart.**

Muutokset toteutetaan 17.7.2012 mennessä.

Ändringarna genomförs senast 17.7.2012.

The amendments will be implemented by 17 July 2012 at the latest.

## **I. Turvalaitemuutokset - Ändrad utprickning - Amended buoyage**

### **A. Poista linjamerkit – Stryk ensmärkena – Delete leading beacons:**

	Nr	Nimi/Namn/Name	WGS 84	
1)	123	Östergrund yl.,övre,rear	60°16.3558'N	26°27.0722'E
2)	312	Östergrund al.,nedre,front	60 16.8310	26 28.8187
3)	122	Byskär yl.övre,rear	60 19.0188	26 32.8108
4)	121	Lälätta yl., övre,rear	60 17.2357	26 33.0952
5)	311	Lälätta al.,nedre, front	60 17.1489	26 32.8195
6)	263	Mossholmen yl.,övre,rear	60 23.1453	26 40.8656
7)	125	Mossholmen al.,nedre,front	60 22.6780	26 40.2215

**B. Lisää poijuille valot – Inför ljus för bojar – Insert lights to buoys:**

	Nr		WGS 84	
1)	2807	Pohjois-Nord-North	60°15.8257'N	26°29.5802'E
2)	2808	Itä-Ost-East	60 17.4289	26 30.5462

**C. Uusi valopoiju – Ny lysboj – New light buoy**

Lisää – Inför – Insert:

Nr		WGS 84	
76399	Pohjois – Nord -North	60°17.4304'N	26°32.6005'E

**D. Uusi valaisematon viitta – Ny obelyst prick - New unlighted spar buoy**

Lisää – Inför – Insert:

Nr		WGS 84	
76400	Pohjois – Nord -North	60°21.8185'N	26°41.7140'E

**E. Muuttunut reunamerkin etäisyys – Nytt avstånd för randmärke – New distance for edge mark**

Nr		Nimi/Namn/Name	WGS 84	Poista	Lisää
				Stryk	Inför
				Del.	Insert
2911	Etelä	Lålättn mutka	60°18.1537'N		
	Syd	Lålätta krök	26°33.1205'E	50 m	43 m
	South				

### F. Siirretyt valopoijut – Flyttade lysbojar – Moved light buoys

			WGS-84	
	Nr		Paikasta/Från/From	Paikkaan/Till/To
1)	2910	Pohjois	60°17.9320'N	60°17.9116'N
		Nord	26°33.4766'E	26°33.5083'E
		North		
2)	3012	Pohjois	60 21.7513	60 21.6994
		Nord	26 41.1852	26 41.2378
		North		

### G. Lisää sektoriloisto – Inför sektorfyr – Insert sector light:

Nr	Nimi/Namn/Name	WGS 84	
76512	Klubbholm	60°22.9492'N	26°42.8600'E
	Iso.WRG.4s		
R	45.0°-46.0°		
W	44.0°-45.0°		
G	43.0°-44.0°		

### H. Sektoriloiston uudet valosektorit. Poistettu racon – Sektorfyrens nya sektorering. Indragen racon – New light sectors of sector light. Withdrawn racon

Nr	Nimi/Namn/Name	WGS 84	
120	Lälätta	60°17.1981'N	26°33.0724'E
	Q(2)WRG.6s		

**Uudet valosektorit – Ny sektorering – New light sectors**

R	40.0°-52.0°
W	52.0°-62.5°
G	62.5°-150.0°
W	150.0°-152.5°
R	152.5°-188.0°
G	188.0°-213.0°
W	213.0°-222.0°
R	222.0°-232.0°

**Poista racon (M) – Stryk racon (M) – Delete racon (M)**

**II. Väylälinjauksen muutokset – Ändrad farledsdragning –  
Amended channel alignment**

**Väylän keskilinja – Farledens mittlinje – Fairway centre line**

	WGS 84		Alku/begynnelsep./starting point
1)	60°14.3989'N	26°25.2544'E	Suunta - Riktning - Direction
			1) - 2) 229.20° - 49.60°
2)	60 16.4637	26 30.1341	
			2) - 3) 224.10° - 44.10°
3)	60 18.0594	26 33.2538	
			3) - 4) 224.20° - 44.20°
4)	60 22.0156	26 41.0204	Loppu/ändpunkt/end point

**Poista vanha keskilinja- Stryk den befintliga mittlinjen -  
Delete existing centre line**

### III . Väyläalueen muutos - Ändrat farledsområde - Fairway area amended

#### 1. Vasen reunalinja – Vänstra begränsningslinjen – Left edge line

	WGS 84		
1)	60°17.4289'N	26°30.5462'E	(2808) E - Buoy
2)	60 17.7490	26 31.3764	(1699) S – Spar Buoy
3)	60 18.1277	26 33.1360	Taitepiste/brytpunkt/breakpoint
4)	60 19.1210	26 34.9523	(1701) E – Spar Buoy
5)	60 21.9187	26 39.2128	Loppu/ändpunkt/end point

#### 2. Oikea reunalinja – Högra begränsningslinjen – Right edge line

	WGS 84		
1)	60°15.8257'N	26°29.5802'E	(2807) N – Light buoy
2)	60 17.4304	26 32.6005	(76399) N – Light buoy (New)
3)	60 17.9116	26 33.5083	(2910) N – Light buoy
4)	60 21.6994	26 41.2378	(3012) N – Light buoy
5)	60 21.8185	26 41.7140	(76400) N – Spar Buoy (New)
6)	60 23.1277	26 49.3142	Loppu/ändpunkt/end point

#### Poista vanhat reunalinjat – Stryk de befintliga begränsningslinjerna – Delete former edge lines

### IV. Syvyystietojen muutokset – Ändrad djupinformation – Amended depth information

Poista		WGS 84		Kartta/ Kort/Chart
Stryk	11.9	60°17.5839'N	26°32.7623'E	15
Delete				A/614

Lisää		WGS 84		Kartta/ Kort/Chart
Inför	12.0	60°17.5838'N	26°32.7609'E	15
Insert				A/614

\*139.

14, 15, 138, 951

A\_610/610\_1/611/611\_5/613/614

A INDEX

Suomi. Kotka. Mussalo. Heinäsaari–Mussalo väylä (2.4 m). Vehkaluoto–Santalahahti –väylä (1.8 m). Uudet väylänosat. Poistetut väylänosat. Turvalaitemuutokset. Karttamerkinnän muutos.

Finland. Kotka. Mussalö. Farleden Heinäsaari–Mussalö (2.4 m). Farleden Vehkaluoto–Santalahahti (1.8 m). Nya farledsavsnitt. Indragna farledsavsnitt. Ändrad utprickning. Ändrad kartmarkering.

Finland. Kotka. Mussalo. Heinäsaari–Mussalo channel (2.4 m). Vehkaluoto–Santalahahti channel (1.8 m). New channel sections. Discontinued channel sections. Amend buoyage. Amend chart.

TM/UfS/NtM 21/371/2008(T) kumotaan/utgår/cancelled

## A. Uudet väylänosat - Nya farledsavsnitt - New channel sections

### 1. Heinäsaari–Mussalo (Mussalö) (2.4 m)

Lisää – Inför – Insert

#### Väylän keskilinja – Farledens mittlinje – Fairway centre line

	WGS 84		
1)	60°25.1538'N	26°50.9676'E	Alku/begynnelsep./starting point
2)	60 24.7084	26 51.1809	
3)	60 24.3915	26 51.5890	
4)	60 24.3669	26 53.4804	
5)	60 24.4562	26 54.7421	
6)	60 24.8668	26 55.2652	Loppu/ändpunkt/end point

### 2. Vehkaluoto–Santalahahti (1.8 m)

Lisää – Inför – Insert

#### Väylän keskilinja – Farledens mittlinje – Fairway centre line

	WGS 84		
1)	60°25.4032'N	26°52.0429'E	Alku/begynnelsep./starting point
2)	60 25.693	26 52.3846	
3)	60 26.0013	26 51.9389	Loppu/ändpunkt/end point

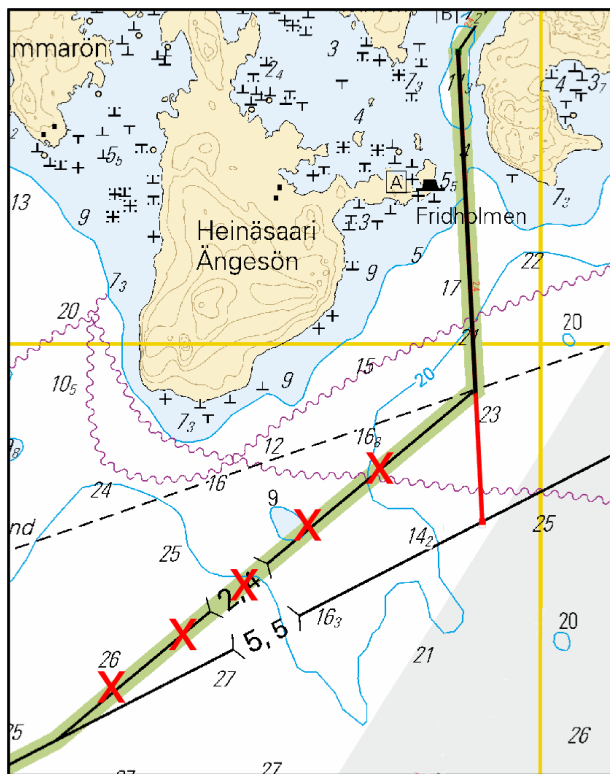
### 3. Heinäsaari–Mussalo (Mussalö) (2.4 m)

Lisää – Inför – Insert

Väylän keskilinja – Farledens mittlinje – Fairway centre line

	WGS 84		
1)	60°21.376'N	26°37.278'E	Alku/begynnelsep./starting point
2)	60 21.0435	26 37.3171	Loppu/ändpunkt/end point

Poista vanha keskilinja - Stryk den befintliga mittlinjen - Delete existing centre line



Kuva ei ole mittakaavassa – Kartan är inte skalenlig - The chart is not to scale

**B. Poistetut väylänosat - Indragna farledsavsnitt - Discontinued channel sections****1. Heinäsaari–Mussalo (Mussalö) (2.4 m)****Poista – Stryk – Delete**

	WGS 84		
1)	60°25.4032'N	26°52.0429'E	Alku/begynnelsep./starting point
2)	60 25.3441	26 52.9646	
3)	60 24.8694	26 54.6701	
4)	60 24.8421	26 54.8295	
5)	60 24.8668	26 55.2652	Loppu/ändpunkt/end point

**2. Vehkaluoto–Santalahti (1.8 m)****Poista – Stryk – Delete****Väylän keskilinja – Farledens mittlinje – Fairway centre line**

	WGS 84		
1)	60°25.3441'N	26°52.9646'E	Alku/begynnelsep./starting point
2)	60 25.5332	26 52.9169	
3)	60 25.7248	26 52.3809	
4)	60 26.0013	26 51.9389	Loppu/ändpunkt/end point

(Ks. kuva - Se bilden - See picture )

**C. Uudet valaisemattomat viitat – Nya obelysta prickar – New unlighted spar buoys**

	Nr		WGS 84	
1)	76171	Itä-Ost-East	60°24.7917'N	26°51.0090'E
2)	76172	Länsi-Väst-West	60 24.7190	26 51.2318
3)	76173	Itä-Ost-East	60 24.4716	26 54.7296
4)	76174	Länsi-Väst-West	60 24.5257	26 54.8628
5)	76170	Vasen-BB-Port	60 25.6656	26 52.2828



**D) Poistetut valaisemattomat viitat – Indragna obelysta prickar – Withdrawn unlighted spar buoys**

**Poista – Stryk – Delete:**

	Nr		WGS 84	
1)	2231	Vasen-BB-Port	60°25.5456'N	26°52.7764'E
2)	2230	Vasen-BB-Port	60 25.4673	26 52.8783
3)	48849	Pohjois-Nord-North	60 25.3296	26 52.9628
4)	48850	Etelä-Syd-South	60 25.3292	26 53.0828

**D.1) Poistettu tilapäinen viitta - Indragen tillfällig prick - Temporary spar buoy withdrawn**

**Poista – Stryk – Delete:**

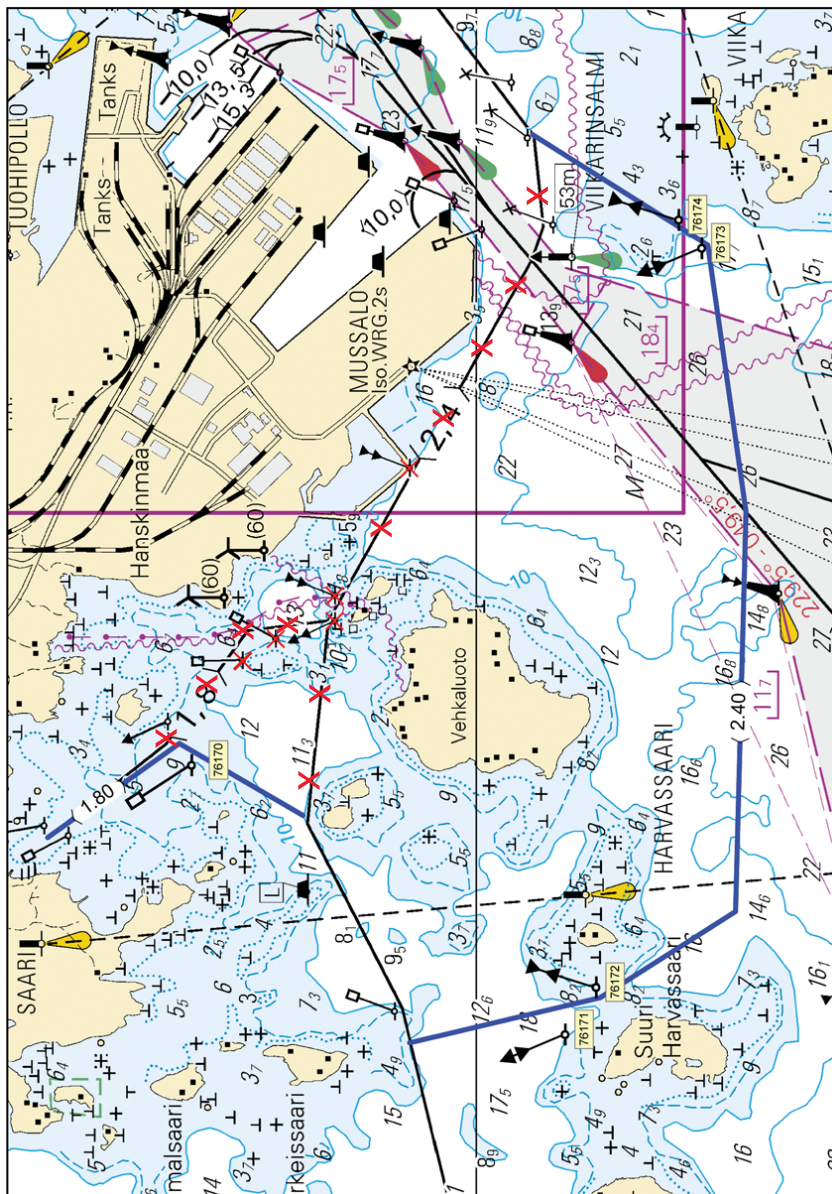
Nr		WGS 84	
73217	Etelä-Syd-South	60°25.1544'N	26°53.6861'E

**E. Siirretyt valaisemattomat viitat – Flyttade obelysta prickar – Unlighted spar buoys moved**

	Nr		WGS 84	
			Paikasta/Från/From	Paikkaan/Till/To
1)	48815	Oikea	60°23.4786'N	60°23.4565'N
		SB	26°38.4612'E	26°38.4852'E
		Starb.		
2)	48819	Vasen	60°23.1321'N	60°23.1660'N
		BB	26°41.8061'E	26°41.8519'E
		Port		
3)	48836	Vasen	60°24.7187'N	60°24.7175'N
		BB	26°47.1190'E	26°47.0130'E
		Port		

**F. Viitan tarkistettu sijainti – Prickens position kontrollmätt – Adjusted spar buoy position**

Nr		WGS 84	
48816	Oikea-SB-Starb.	60°23.6146'N	26°39.8151'E



Kuva ei ole mittakaavassa – Kartan är inte skalenlig - The chart is not to scale

(LV/TV/FTA, Helsinki/Helsingfors 2012)

## *II Saaristomeri ja Ahvenanmeri*

### *Skärgårdshavet och Ålands hav*

### *Archipelago Sea and Sea of Åland*

**\*140.**

**31, 32, 160, 935, 953**

**C/755/756/756\_1/756\_2**

**Suomi. Ahvenanmeri. Maarianhamina. Nyhamn. Laskettu 5 kaapelia. Karttamerkintä.**

**Finland. Ålands hav. Mariehamn. Nyhamn. Fem kablar utlagda. Kartmarkering.**

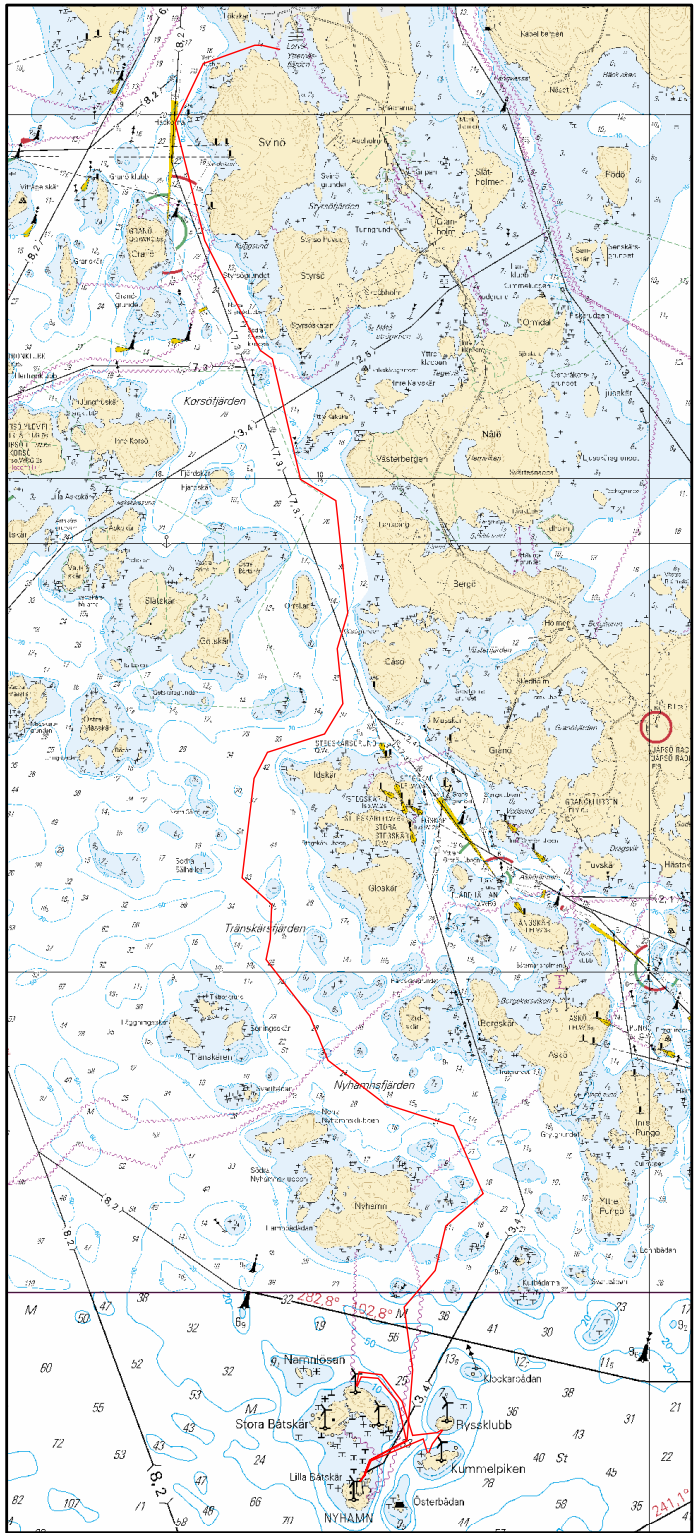
**Finland. Sea of Åland. Mariehamn. Nyhamn. Five submarine cables laid. Insert in chart.**

#### **1. Lisää kaapeli – Inför kabel – Insert submarine cable:**

WGS 84			
1)	60°04.3017'N	19°56.5583'E	Lervik
2)	60 04.3233	19 56.3867	
3)	60 04.3233	19 56.3250	
4)	60 04.2367	19 55.8450	
5)	60 03.9617	19 55.5817	
6)	60 03.4133	19 55.8550	
7)	60 02.9017	19 56.3733	
8)	60 02.8600	19 56.4833	
9)	60 02.3000	19 56.7500	
10)	60 02.2000	19 57.0783	
11)	60 01.6767	19 57.1900	
12)	60 01.5100	19 57.0917	
13)	60 01.2517	19 57.1450	
14)	60 01.1100	19 56.9717	
15)	60 01.0267	19 56.4383	
16)	60 00.9050	19 56.3150	
17)	60 00.4400	19 56.2033	
18)	60 00.3150	19 56.4767	

19)	60 00.1550	19 56.4683	
20)	60 00.0583	19 56.4250	
21)	59 59.7933	19 56.8350	
22)	59 59.5867	19 57.0083	
23)	59 59.3833	19 57.5350	
24)	59 59.2800	19 58.1733	
25)	59 58.9650	19 58.4500	
26)	59 58.8117	19 58.1000	
27)	59 58.6050	19 58.0067	
28)	59 58.4333	19 57.7150	
29)	59 58.1400	19 57.7933	
30)	59 57.8083	19 57.7417	
31)	59 57.7183	19 57.4000	
32)	59 57.6467	19 57.3467	
33)	59 57.6210	19 57.3018	Lilla Båtskär

**Kaapeli alittaa väylät: - Kabeln går under farlederna: - The cable passes under the channels: Måsskär–Slättholmen (3.4 m), Rödhamn–Orrskär–Svinö (7.3 m), Nyhamn–Ledskär (8.2 m), Stegskär–Nyhamn (3.4 m).**



Kuva ei ole mittakaavassa – Kartan är inte skalentlig - The chart is not to scale

**2. Lisää kaapeli – Inför kabel – Insert submarine cable:**

WGS 84			
1)	59°58.0618'N	19°57.2766'E	Stora Båtskär
2)	59 58.1097	19 57.3128	
3)	59 58.1013	19 57.4723	
4)	59 57.9894	19 57.6587	
5)	59 57.8114	19 57.7323	
6)	59 57.7199	19 57.3954	
7)	59 57.6469	19 57.3433	
8)	59 57.6217	19 57.3018	Lilla Båtskär

**3. Lisää kaapeli – Inför kabel – Insert submarine cable:**

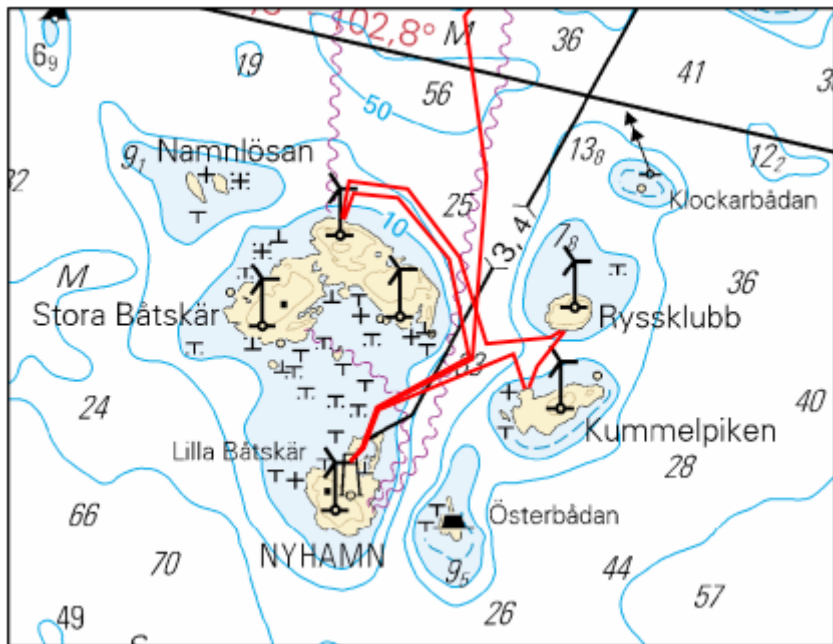
WGS 84			
1)	59°58.0641'N	19°57.2715'E	Stora Båtskär
2)	59 58.1321	19 57.2959	
3)	59 58.1181	19 57.5076	
4)	59 57.9934	19 57.6974	
5)	59 57.8362	19 57.7930	
6)	59 57.8476	19 58.0272	
7)	59 57.8596	19 58.0638	Ryssklubb

**4. Lisää kaapeli – Inför kabel – Insert submarine cable:**

WGS 84			
1)	59°57.8595'N	19°58.0770'E	Ryssklubb
2)	59 57.7949	19 57.9769	
3)	59 57.7549	19 57.9474	Kummelpiken

**5. Lisää kaapeli – Inför kabel – Insert submarine cable:**

WGS 84			
1)	59°57.7532'N	19°57.9328'E	Kummelpiken
2)	59 57.8178	19 57.8927	
3)	59 57.7160	19 57.4039	
4)	59 57.6455	19 57.3500	
5)	59 57.6212	19 57.3018	Lilla Båtskär



Kuva ei ole mittakaavassa – Kartan är inte skalenlig - The chart is not to scale

(LV/TV/FTA, Turku/Åbo 2012 )

\*141.(T)

25, 26, 29

D/727

Suomi. Saaristomeri. Houtskari–Korppoo lauttaväylä (4.0/4.3/ 4.5 m). Galtbyn, Kittuisten ja Norrskatan lauttapaikat. Ruoppaus- ja louhintatyöt. Varoitus.

Finland. Skärgårdshavet. Färjleden Houtskär–Korpo (4.0/4.3 /4.5 m). Galtby, Kittuis och Norrskata färjelägen. Muddrings- och sprängningsarbeten. Varning.

Finland. Archipelago Sea. Houtskär–Korpo ferry channel (4.0/4.3/4.5 m). Galtby, Kittuis och Norrskata ferry berths. Dredging and quarrying operations. Warning.

Ajankohta: n. 17.6.2012 asti

Tidpunkt: till ca 17.6.2012

Time: until about 17 June 2012

TM/UfS/NtM 9/93/2012(T) kumotaan/utgår/cancelled

**Varsinais-Suomen** ELY-keskus teettää Galtbyn, Kittuisten ja Norrskatan lauttarannoilla satama-altaiden ruoppaus- ja louhintatöitä sekä laituritöitä. Työt ovat viivästyneet. Töiden arvioidaan valmistuvan 17.6.2012 mennessä.

**NTM-centralen** i Egentliga Finland har beställt muddring och sprängning i hamnbassängerna vid Galtby, Kittuis och Norrskata färjstränder. Arbetena har fördröjts. Arbetena uppskattas vara slutförda senast 17.6.2012.

**The Centre** for Economic Development, Transport and the Environment for Southwest Finland has ordered dredging and quarrying operations in the harbour basins in Galtby, Kittuis and Norrskata. The operations have been delayed. The works estimated to be completed by 17 June 2012.

**Työtä tehdään** ympäri vuorokauden, 7 päivänä viikossa, ajoittuen eri kohteille seuraavasti:

**Arbetet pågår** dygnet runt, 7 dagar i veckan vid de olika platserna enligt följande tidtabell:

**Hours of operations:** 24 h a day, 7 days a week according to the timetable below:

Lauttapaikka - Färjeläge - Ferry berth:

		WGS 84		Aika – Tidpunkt – Time:
1)	Galtby	60°11.12'N	21°35.12'E	22.3.2012 – 01.5.2012
2)	Kittuis	60 11.20	21 26.35	01.4.2012 – 11.5.2012
3)	Norrskata	60 13.00	21 33.50	22.3.2012 - 31.5.2012

**Ruoppausmassat** läjitetään Finnön länsipuolella olevaan läjityspaikkaan (kts. liite).

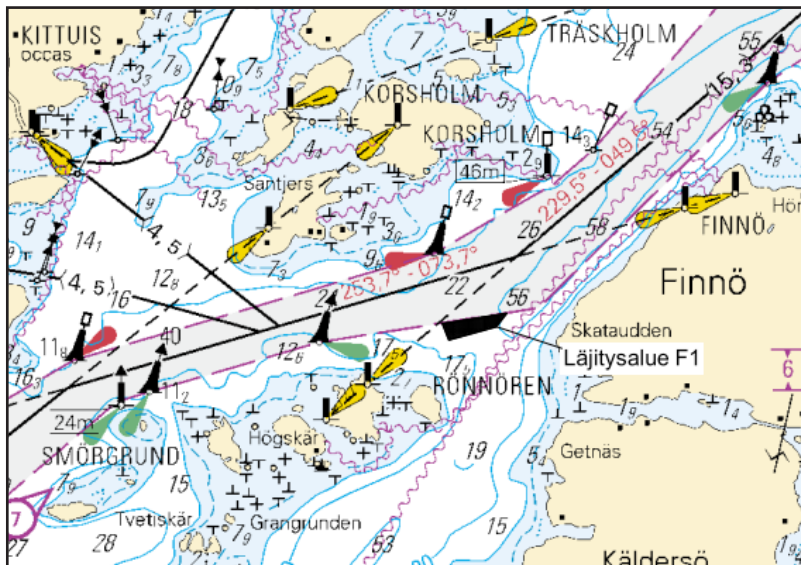
**Muddermassorna** deponeras på tipplatsen väster om Finnö (se bilaga).

**The dredged spoil** is disposed of at the spoil ground west of Finnö (see enclosure).

Läjitysalue – Tipplats – Spoil ground

		WGS 84	
1)	60°10.7712'N	21°28.2273'E	
2)	60 10.7952	21 28.5294	
3)	60 10.7638	21 28.4818	
4)	60 10.7333	21 28.2586	





Kuva ei ole mittakaavassa – Kartan är inte skalenlig - The chart is not to scale

#### **Yhteystiedot:**

Hinaaja Pollux VHF-kanavalla 68 tai GSM-puhelin 0400 558 2652.

**Kontaktuppgifter:** Bogserbåt Pollux på VHF-kanal 68 eller GSM 0400 558 2652.

#### **Contact information:**

Tug boat Pollux on VHF channel 68 or by phone +358 (0)400 558 2652.

**Lisätietoja:** Archipelago VTS VHF-kanavalla 71 tai puh 020 448 6521.

**Ytterligare uppgifter:** Archipelago VTS på VHF-kanal 71 eller tfn 020 448 6521

**Further information:** Archipelago VTS on VHF channel 71 or  
phone: +358 (0)020 448 6521

**VAROITUS:** Alueella liikkuvien alusten tulee hiljentää nopeutta ja välttää aallokon aiheuttamista työkohteiden ja läjitysalueelle kulkevien työalusten läheisyydessä.

**WARNING:** Fartyg som rör sig i området ska sakta farten och undvika att orsaka svall i närheten av arbetsställena och arbetsfartygen vid tipplatsen.

**WARNING:** Vessels navigating in the area are advised to reduce their speed and avoid creating undue wash in the vicinity of the work sites and the work vessels at the spoil ground.

( LV/TV/FTA, Turku/Åbo 2012 )

Suomi. Saaristomeri. Parainen. Vänoxa. Idskär–Biskopsö–Långön -väylä (2.4 m). Uudet viitat. Karttamerkintä.

Finland. Skärgårdshavet. Pargas. Vänoxa. Farleden Idskär–Biskopsö–Långön (2.4 m). Nya prickar. Kartmarkering.

Finland. Archipelago Sea. Pargas. Vänoxa. Idskär–Biskopsö–Långön channel (2.4 m). New spar buoys. Insert in chart.

Uudet valaisemattomat viitat – Nya obelysta prickar – New unlighted spar buoys:

Lisää – Inför – Insert

			WGS 84	
1)	76393	Vasen-BB-Port	59°58.0464'N	22°35.4407'E
2)	76394	Vasen-BB-Port	59 58.1718	22 35.4961

**Muutokset** on huomioitu merikarttasarjan B uudessa, 3.5.2012 ilmestyneessä painoksessa.

**Ändringarna** har beaktats i den nya upplagan av sjökortsserie B, som utgavs 3.5.2012.

**The amendments** have been included in the new edition of Chart folio B, published on 3 May 2012.

(LV/TV/FTA, Turku/Åbo 2012)

---

**\*143.****26,190  
D/706/706\_2**

**Suomi. Saaristomeri. Turku. Rajakari–Turku väylä (10.0 m). Uusi viitta. Kartta-merkintä.**

**Finland. Skärgårdshavet. Åbo. Farleden Notgrund–Åbo (10.0 m). Ny prick. Kartmarkering.**

**Finland. Archipelago Sea. Turku. Rajakari–Turku channel (10.0 m). New spar buoy. Insert in chart.**

**Uusi viitta – Ny prick – New spar buoy**

**Lisää – Inför – Insert**

Nr		WGS 84	
77169	Erikoismerkki	60 25,3678'N	22 10.7658'E
	Specialmärke		
	Special Mark		

(LV/TV/FTA, Turku/Åbo 2012)

---

Suomi. Saaristomeri. Salo. Kirjakkalanselkä - Vuohensaari-väylä (2.9 m). Salojoen venereitti (1.5/1.9 m). Uudet viitat. Poistetut linjamerkkien valot. Kartta-merkinnän muutos.



Finland. Skärgårdshavet. Salo. Farleden Kirjakkalanselkä– Vuohensaari (2.9 m). Båtrutten i Salojoki (1.5/1.9 m). Nya prickar. Ensmärkenas ljus indragna. Ändrad kartmarkering.

Finland. Archipelago Sea. Salo. Kirjakkalanselkä– Vuohensaari channel (2.9 m). Salojoki small craft route 1.5/1.9 m). New spar buoys. Lights of leading beacons discontinued. Amend chart.

A. Uudet valaisemattomat viitat – Nya obelysta prickar – New unlighted spar buoys.

Kirjakkalanselkä–Vuohensaari (2.9 m).

Lisää – Inför – Insert

	Nr			WGS 84	
1)	77166		Vasen-BB-Port	60°21.7734'N	23°04.4221'E
2)	77165		Oikea-SB-Starb.	60°21.7638'N	23°04.6370'E

B. Poista linjamerkeiltä valotunnukset – Stryk ensmärkenas fyrkaraktär – Delete light character of leading beacons:

Salojoki venereitti – båtrutt – small craft route (1.5/1.9 m).

	Nr	Nimi/Namn/Name	WGS 84	
1)	3434	Kärkkä al, nedre, front	60°22.0846'N	23°06.1227'E
2)	3539	Kärkkä yl, övre, rear	60°22.1006'N	23°06.2717'E

Venereitit merkitään vain merikarttasarjoille - Båtrutterna utmärks bara i sjökorts-serierna - The small craft routes are only marked in chart folios.

### III Pohjanlahti – Bottniska viken – Gulf of Bothni

145.

5

Ruotsi. Selkämeri. Gävlebukten. Argos Grundin KO -puoli. Syvyystietojen muutokset. Karttamerkinnän muutos.

Sverige. Bottenhavet. Gävlebukten. ONO om Argos Grund. Ändrad djupinformation. Ändrad kartmarkering.

Sweden. Sea of Bothnia. Gävlebukten. ENE of Argos Grund. Amended depth information. Amend chart.

Lisää syvyytluku- Inför djupangivelse – Insert depth information

	KKJ	
15 m	60°39.53'N	18°34.55'E

WGS 84	
60°39.53'N	18°34.34'E

(Ufs 400/7845, Norrköping 2012),  
(LV/TV/FTA, Helsinki/Helsingfors 2012)

\*146.

41,41\_A  
E/803/804

Suomi. Selkämeri. Rauman edusta. Pohjainen-Lyökki-Rihtniemi väylä (2.4 m). Poistetut linjamerkit. Karttamerkinnän muutos.

Finland. Bottenhavet. Inloppet till Raumo. Farleden Pohjainen-Lökö-Rihtniemi (2.4 m). Indragna ensmärken. Ändrad kartmarkering.

Finland. Sea of Bothnia. Entrance to Rauma. Pohjainen-Lyökki-Rihtniemi channel (2.4 m). Withdrawn leading beacons. Amend chart.

TM/Ufs/NtM 1/5/2012 (T) kumotaan/utgår/cancelled

**Poista linjamerkit – Stryk ensmärkena – Delete leading beacons:**

	Nr	Nimi/Namn/Name	WGS 84	
1)	22166	Kovankivet al., nedre, front	61°05.6305'N	21°16.9240'E
2)	22167	Kovankivet yl. övre, rear	61 06.6061	21 17.5235

**Yksityiskohtia:** Kovankivet alemman kanssa samassa paikassa oleva Rihtniemi alempi -linjamerkki säilyy nykyisellä paikallaan.

**Detaljer:** Ensmärket Rihtniemi nedre, som finns på samma plats som Kovankivet nedre, bevaras på sin nuvarande plats.

**Details:** Leading beacon Rihtniemi front, which is located at the same place as Kovankivet front, will remain in its present position.

(LV/TV/FTA, Turku/Åbo 2012)

\*147.(T)

52, 957  
F/832/833

**Suomi. Perämeri. Kokkola. Syväsatama. Kokkolan väylä (13.0 m). Väylän pohjatutkimuksia. Varoitus.**

**Finland. Bottenviken. Karleby. Djuphamnen. Karlebyleden (13.0 m). Bottenundersökningar i farleden. Varning.**

**Finland. Bay of Bothnia. Kokkola. Deep harbour. Kokkola channel (13.0 m). Seabed surveys in the channel. Warning.**

Ajankohta: n. 15.8.2012 asti  
Tidpunkt: till ca 15.8.2012  
Time: until about 15 August 2012

Kokkolan syväsatamassa ja 13 m väylällä suoritetaan pohjatutkimustöitä. Työt arvioidaan saatavan päätökseen vuoden 2012 syksyyn mennessä. Meriliikenteen on vältettävä aallonmuodostusta ohittaessaan tutkimusaluksia.

I Karlebys djuphamn och i farleden (13 m) utförs bottenundersökningar. Arbetet beräknas vara färdigt senast hösten 2012. Sjötrafiken bör undvika att orsaka svall då forskningsfartygen passerar.

Seabed surveys are carried out in Kokkola deep harbour and the Kokkola channel (13 m). The surveys are estimated to be completed by autumn 2012. Vessels are requested to avoid causing wash when passing the survey vessels.

### Kokkolan väylä – Karlebyleden - Kokkola channel (13,0 m)

	WGS-84		
1)	64°00.6986'N	22°49.3804'E	Alku/begynnelsep./starting point
2)	63 51.7355	23 01.9839	Loppu/ändpunkt/end point

**Lisätietoja** antaa porauslautta ESKO ja tankoharausyksikkö, VHF-kanavilla 16/67.

**Ytterligare** information: borrhplattform ESKO och enheten som utför den mekaniska ramningen, VHF-kanalerna 16/67.

**For further** information, please contact drilling platform ESKO and the unit performing the mechanical sweeping on VHF channels 16/67.

(LV/TV/FTA, Helsinki/Helsingfors 2012)

---

\*148.

958

**Suomi. Perämeri. Raahen L-puoli. Asetettu ODAS-poiju (occas.). Karttamerkintä.**

**Finland. Bottenviken. V om Brahestad. ODAS-boj (occas.) utlagd. Kartmarkering.**

**Finland. Bay of Bothnia. W of Raahen. ODAS-buoy (occas) established. Insert in chart.**

Asetettu ODAS-valopoiju –ODAS-lysboj utlagd – Lighted ODAS- buoy established:

Paikka – Position – Position

WGS 84		
64°41.0'N	23°14.5'E	Fl(5)Y.20s
		occas.

(LV/TV/FTA, Helsinki/Helsingfors 2012)

---

## VIII Tiedotuksia – Tillkännagivanden – Announcements

**\*149.**

**Suomi. Helsinki VTS. Uusi VTS Master's Guide.**

**Finland. Helsinki VTS. Ny VTS Master's Guide.**

**Finland. Helsinki VTS. New Master's Guide.**

Ajankohta: 1.6.2012

Tidpunkt: 1.6.2012

Time: 1 June 2012

**Helsinki VTS:n sektorilla 1** otetaan käyttöön lähtölupamenettely kaikissa Helsingin sataman osissa. Päivitetty Helsinki VTS:n Master's Guide on saatavissa Liikenneviraston internet sivuilta, osoitteesta [www.liikennevirasto.fi/vts](http://www.liikennevirasto.fi/vts)

**Helsinki VTS, sektor 1**, tar i bruk ett förfarande med avgångstillstånd i alla delar av Helsingfors hamn. En uppdaterad version av Helsinki VTS Master's Guide finns på Trafikverkets webbsidor på adressen:

[www.liikennevirasto.fi/fartygstrafikservice](http://www.liikennevirasto.fi/fartygstrafikservice)

**Helsinki VTS, sektor 1**, will implement a procedure regarding permission to depart in all parts of Port of Helsinki. An updated version of the Helsinki VTS Master's Guide will be posted on the Finnish Transport Agency's website:

<http://portal.liikennevirasto.fi/sivu/www/e/professionals/vts>

(LV/TV/FTA, Helsinki/Helsingfors 2012)

---

**\*150.(T)**

**Suomi. Suomenlahti. Nord Stream–kaasuputket. Käyttöönoton valmistelu. Suomen EEZ-alue.**

**Finland. Finska viken. Nord Streams gasledning. Förberedelser för ibruktage av gasledningen. Finlands ekonomiska zon (EEZ).**

**Finland. Gulf of Finland. Nord Stream gas pipelines. Preparations for taking the pipeline into use. Finnish EEZ.**



Ajankohta: Kesäkuu 2012  
 Tidpunkt: Juni 2012  
 Time: June 2012

TM/UfS/NtM 13/123/2012(T) kumotaan/utgår/cancelled

**Alukset Skandi Arctic ja Achilles** suorittavat n. 30.5.–30.6. toisen putkilinjan käyttöönoton valmisteluja pisteen KP 297 ympäristössä.

**Fartygen Skandi Arctic och Achilles** förbereder från 30 maj till uppskattningsvis 30 juni ibrukatagandet av gasledning 2 i närheten av punkten KP 297.

**The vessels Skandi Arctic and Achilles** are undertaking preparations to take gas pipeline 2 into use between 30<sup>th</sup> May and approx. 30<sup>th</sup> June in the vicinity of point KP 297.

	n. – ca - about	WGS 84
KP 297	59°35.8'N	23°33.0'E

**Skandi Arcticin kutsumerkki** on C6XW3 ja Achilleen 3YAW. Molemmat alukset kuuntelevat VHF-kanavaa 16 ja Suomenlahdella pakollisia GOFREP VHF-kanavia.

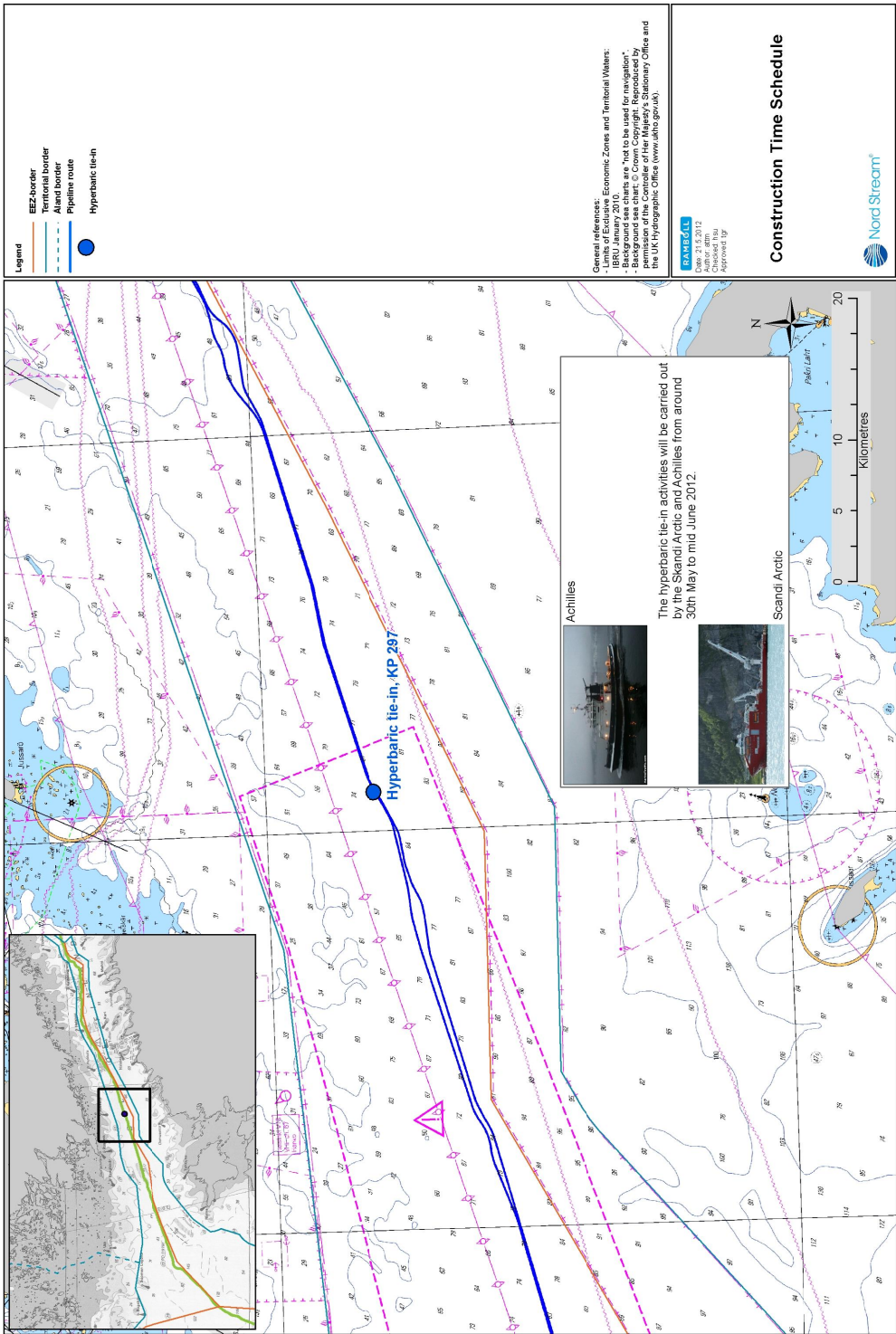
**Anropssignalen för fartyget Skandi Arctic** är C6XW3 och för fartyget Achilles 3YAW. Båda fartygen lyssnar på VHF-kanal 16 och i Finska viken på de obligatoriska GOFREP VHF-kanalerna.

**The call sign for the vessel Skandi Arctic** is C6XW3 and for the vessel Achilles 3YAW. Both vessels monitor VHF channel 16 and in the Gulf of Finland the mandatory GOFREP VHF channels.

**Meriliikenteen tulee sivuuttaa** Skandi Arctic vähintään 500 m etäisyydeltä.

**Minsta avstånd för annan sjötrafik** att passera Skandi Arctic är 500 m.

**The vessel Skandi Arctic requests** a minimum clearance of 500 m.



# Construction Time Schedule



(Nord Stream/LV/TV/FTA, Helsinki/Helsingfors 2012)

\*151.

Voimassa olevat ennakkotiedonannot (P) - ja tilapäiset tiedonannot (T) 31.5.2012

Prelimiinäre (P) och Tillfälliga (T) notiser 31.5.2012

Current Preliminary (P) and temporary (T) notices 31.5.2012

TM - UFS - NtM	Ajankohta Tidpunkt Time	Markat Sjökort Chart	Asia - Rubrik - Subject
Suomenlahti - Finska viken - Gulf of Finland			
<a href="#">15/138/2012(P)</a>	17.7.2012	14,15,16	Orregrund-Kotka channel(10.0 m). Amended buoyage. Amended channel alignment. Fairway area amended. Withdrawn depth information.
<a href="#">10/102/2012(T)</a>	Until further notice	18	Helsinki. West harbour. Amended coastline.
<a href="#">10/101/2012(P)</a>	May, June 2012	18	Helsinki. West harbour. Amendments.
<a href="#">4/33/2012(T)</a>	Until spring 2012	17, 18	Entrance to Helsinki. ODAS buoy temporarily withdrawn for the winter season.
<a href="#">2/12/2012(T)</a>	Until about 1.6.2012	18	Helsinki. Vuosaari Harbour. Temporary special mark.
<a href="#">35-36/668/2011(T)</a>	Until further notice	18	Helsinki. Jätkäsaari. Temporary special marks.
<a href="#">33/634/2011(T)</a>	Until further notice	18	Helsinki. Jätkäsaari. Temporarily withdrawn sector light.
<a href="#">29-30/582/2011(T)</a>	Until about 30.10.2012	13, 14	Hamina. Tammionsekkä. Three temporary special marks.
<a href="#">19/402/2011(T)</a>	Until further notice	15, 16	Loviisa. Amended maximum authorised draught.
<a href="#">15/299/2011(T)</a>	Until further notice	18	Helsinki. Wreck site of the Kronprins Gustav Adolf. Temporary special marks and mooring buoys.
<a href="#">2/25/2011(T)</a>	Until further notice	18	Helsinki. West Harbour. Sampo quay. Filling works.

<a href="#">30/473/2010(T)</a>	Until further notice	15	Orregrund-Kotka chan.(10m). Låtlätta sector light. Malfunctioning aid to navigation.
<a href="#">9-10/116/2010(T)</a>	Until further notice	15, 16	Loviisa. Max. authorised draught reduced.
<a href="#">6-7/74/2010(T)</a>	Until further notice	18	Helsinki. W Harb. Max. auth. draught reduced.
<a href="#">23/419/2009(T)</a>	Until further notice	14	NE of Kirkonmaa. Shoal. Depth observation.
<a href="#">19-20/338/2009(T)</a>	Until further notice	14	Kotka. The fairway to Hietanen (10.0 m). Swept erroneous. Notice partially cancelled.
<a href="#">7-8/111/2009(T)</a>	Until further notice	14, 15	Kotka. Reduction of max. authorised draught. Spar buoys moved.
Saaristomeri - Skärgårdshavet - Archipelago Sea			
<a href="#">15/141/2012(T)</a>	Until about 17 June 2012	26	Archipelago Sea. Houtskär-Korpo ferry channel (4.0/4.3/4.5 m). Dredging and quarrying operations. Warning.
<a href="#">13/119/2012(T)</a>	7.5 – 3.6.2012	34	Sea of Åland. E of Märket. Clearing of war materials. Warning.
<a href="#">11-12/110/2012(T)</a>	Until about 31 November 2012	25, 26	Archipelago Sea. Korpo. Galtby. Galtby-Vandrocks-Taslot channel (3.0 m). Temporary Spar buoys.
<a href="#">9/91/2012(T)</a>	Until the end of 2013	34	Åland. Off Hammarudda. Temporary lightbuoy laid.
<a href="#">18-19/325/2008(T)</a>	Until further notice	29	Houtskär. Dangerous underw. rock. Warning.
Pohjanlahti - Bottniska viken - Gulf of Bothnia			
<a href="#">15/147/2012(T)</a>	Until about 15 August 2012	52	Bay of Bothnia. Kakkola. Deep harbour. Kakkola channel (13.0 m). Seabed surveys in the channel. Warning.
<a href="#">14/130/2012(T)</a>	1.11.2011 – 30.5.2012	42	Bay of Bothnia. Pori. The opening of the Reposaari bascule bridge to traffic has been postponed.
<a href="#">4/37/2012(T)</a>	Until spring 2012	5	Sea of Bothnia. ODAS buoy temporarily withdrawn for the winter season.
<a href="#">1/5/2012(T)</a>	Until about 1 June 2012	41	Sea of Bothnia. Rauma. Pohjainen-Lyökki-Rihtniemi channel (2.4 m). Damaged leading beacon.
<a href="#">33/645/2011(T)</a>	Until about 1 June 2012	49,50	Bay of Bothnia. Lighted spar buoy withdrawn for the winter season.

<a href="#">33/643/2011(T)</a>	Until about 1 June 2012	47, 48	Sea of Bothnia. The Quark. DW 16.2 m. Vaasa channel (9.0 m). Buoyage withdrawn for the winter season.
<a href="#">33/642/2011(T)</a>	Until about 1 June 2012	48	Sea of Bothnia. Raippaluoto. Korsö channel (4.5 m). Normally lighted spar buoys unlit during the winter season.
<a href="#">33/641/2011(T)</a>	Until about 1 June 2012	45	Sea of Bothnia. Lighted spar buoy withdrawn for the winter season.
<a href="#">28/564/2011(P)</a>	About October 2012		Bay of Bothnia. Oulu. New bridge.
<a href="#">12/172/2010(T)</a>	Until further notice	958	Approaches to Kemi (10m). Amend. depth information.
<a href="#">6-7/82/2010(T)</a>	Until further notice	59	Ajos. Channell to Kemi (10m). Obstructions. Warning.
<a href="#">23-24/418/2008(T)</a>	Until further notice	58, 59	Off Kemi. Max. author. draught reduced 10m to 9.8m.
<a href="#">20/358/2008(T)</a>	Until further notice	51, 52	NW of Kokkola. Stockö channel (3.0 m) Max. authorised draught reduced to 2.7 m.
<a href="#">4/52/2008(T)</a>	Until further notice	48	Off Vaasa. Shoal. Spar buoy established.
Itämeri - Östersjön - Baltic Sea			
Sisävedet - Inlandsfarvattnen - Inland waterways			
<a href="#">4/40/2012(P)</a>	Until about 6.2012	L	Vuoksi watercourse. Amendments to chart folio L.
<a href="#">31/610/2011(T)</a>	Until further notice	M	Vuoksi watercourse. Haukivesi. Tappuvirta channel (4.2 m). Shoal.
<a href="#">12/233/2011(T)</a>	Until further notice	K	Sorvasalo-Niimi-lahti channel (1.8 m). Obstruction.
<a href="#">9/156/2011(T)</a>	Until further notice	L	Pulp channel (4.2m). Amended depth information.
<a href="#">25/405/2010(T)</a>	Until further notice	K	Channel in Keitele Canal (2.4 m). Shoals.
<a href="#">20-21/319/2010(T)</a>	Until further notice	K	Keitele. Suosalmi-Listonsalmi channel (2.4m). Shoal. Depth observation.
<a href="#">12/174/2010(T)</a>	Until further notice	K	Keitele. Ääneinen- Harinkaa channel (1.8 m). Amended depth information.
<a href="#">32/598/2009(T)</a>	Until further notice	415	Pielisjoki channel (2.4 m). Shoal. Depth observation.
<a href="#">30/566/2009(T)</a>	Until further notice	M	Matarinsalmi-Peonsalmi ch. (2.4 m). Shoal. Depth inf.

<a href="#">30/565/2009(T)</a>	Until further notice	L	Orraintaipale channel (2.4 m). Shoal. Depth observat.
<a href="#">28/528/2009(T)</a>	Until further notice	K	Keitele. Kuljonlahti chn.(1.8 m). Underwater rock.
Tiedotuksia - Tillkännagivanden - Announcements			
<a href="#">15/150/2012(T)</a>	June 2012	953	Nord Stream gas pipelines. Preparations for taking the pipeline into use.
<a href="#">11-12/116/2012(T)</a>	Until further notice		ODAS buoys (Occas.)
<a href="#">19/410/2011(P)</a>		951-953	Alignment of the Nord Stream gas pipeline 2. via the Gulf of Finland to the northern Baltic.

(LV/TV/FTA, Helsinki/Helsingfors 2012)

-----