

Joukkoliikenteen esteettömyys

Webinaari 7.10.2022

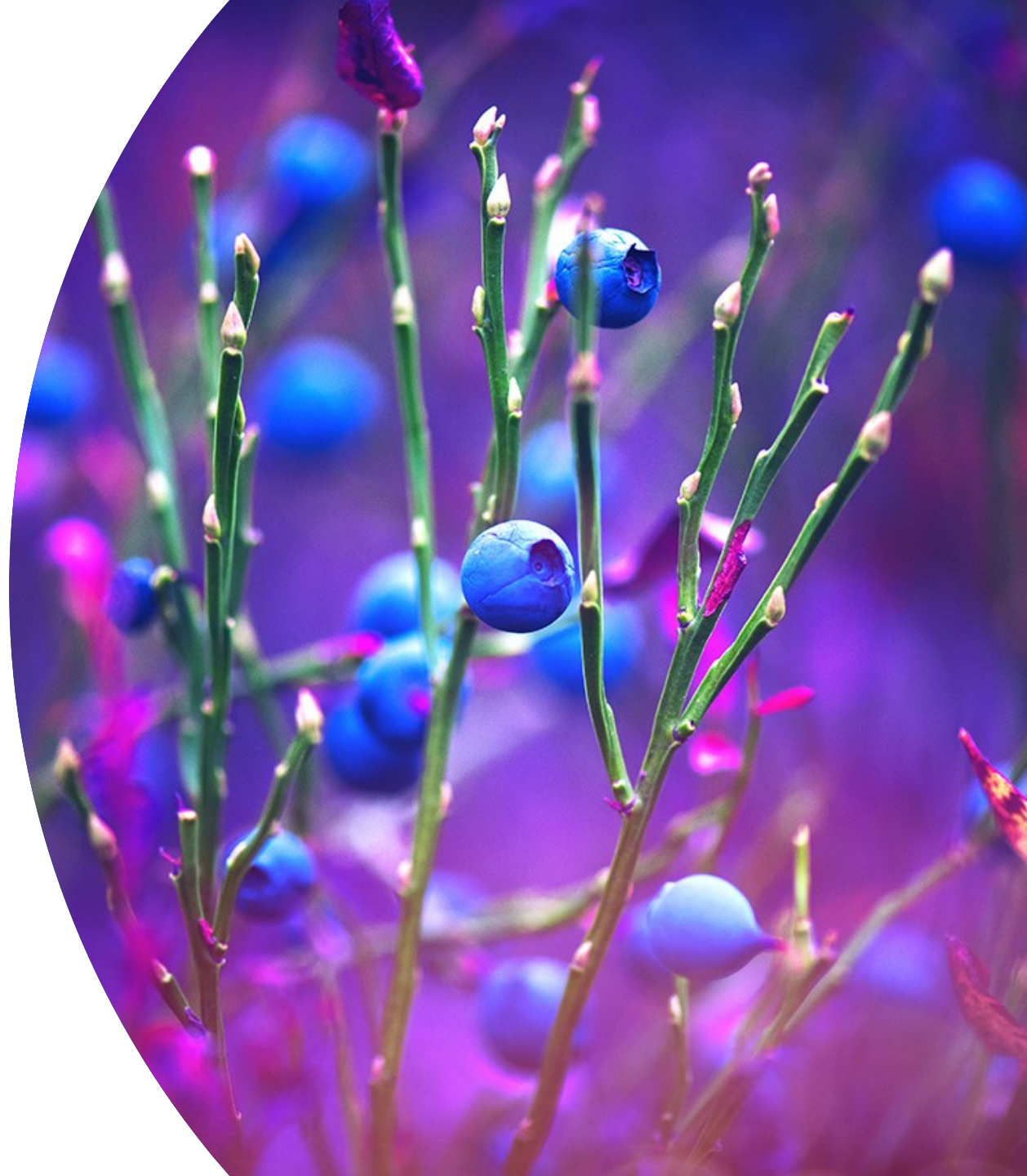


Ohjelma

- ▶ **9:00 Tervetulosanat**, Pipsa Eklund, Traficom
- ▶ **9:10-9:35 Matkaketjujen esteettömyys, LVM:n demohankkeen raportin esittely**, Avaava Oy
- ▶ **9:35-10:00 Esteettömyystieto reittioppaissa**, Joonas Packalen, HSL
- ▶ **10:00-10:20 Verkkosivujen ja sovellusten saavutettavuus**, Juha Suomalainen, Etelä-Suomen aluehallintovirasto
- ▶ **10:20-10:40 Ikäystävällisyyden lisääminen joukkoliikenteessä**, Turun seudun joukkoliikenteen hankkeen esittely, Olli Haapanen, Valonia
- ▶ **10:40-11.00 EU:n linja-automatkustajan oikeudet: koulutusvaatimukset ja esteettömyysehdot**, Kirsi-Tervola Joutsen, Traficom
- ▶ **11.00-11:20 Esteettömyysdirektiivin kansallinen lainsäädäntö joukkoliikennetoimijoiden näkökulmasta**, Taina Saarinen, Traficom
- ▶ **11:20-11:30 Yhteenveto ja päätös**

Esteettömyysdirektiivi

Kansallinen lainsäädäntö
joukkoliikennetoimijoiden
näkökulmasta



Direktiivi tuotteiden ja palvelujen esteettömyysvaatimuksista

- ▶ *EU:n esteettömyysdirektiivin tarkoituksena on yhdenmukaistaa tiettyjen tuotteiden ja palvelujen esteettömyysvaatimuksia. Direktiivi parantaa jokaisen ja erityisesti vammaisten henkilöiden mahdollisuuksia käyttää yhdenvertaisesti tuotteita ja palveluita ja lisätä esteettömien tuotteiden ja palvelujen saatavuutta sisämarkkinoilla. Esteettömyysvaatimukset tulevat koskemaan sekä julkista että yksityistä sektoria.*
- ▶ Direktiivi annettiin vuonna 2019 ja sen vaatimusten tuli olla osana kansallista lainsäädäntöä 28.6.2022 mennessä. Suomi on 22 muun EU-maan kanssa tästä myöhästynyt, mutta eduskunnan pitäisi saada lakipaketti käsiteltyä loppuvuoden aikana.
- ▶ Soveltaminen käynnistyy 28.6.2025 seuraavin poikkeuksin:
 - ▶ Tuolloin jo käytössä olevia tuotteita voidaan soveltaa elinkaaren loppuun max 28.6.2030.
 - ▶ Tuolloin voimassa olevia palvelusopimuksia voidaan soveltaa elinkaaren loppuun max. 28.6.2030.
 - ▶ Tuolloin käytössä olevia itsepalvelupäätteitä voi soveltaa elinkaaren loppuun max. 20 vuotta käyttöönotosta.
- ▶ [EUROOPAN PARLAMENTIN JA NEUVOSTON DIREKTIIVI \(EU\) 2019/882](#))

Esteettömyysdirektiivin täytäntöönpano Suomessa

- ▶ Kotimaisen lainsäädännön valmistelun vastuuministeriönä on toiminut STM ja sen vetämä työryhmä
 - ▶ Hallituksen esitys eduskunnalle tuotteiden ja palvelujen esteettömyysvaatimuksia koskevan direktiivin täytäntöönpanoa koskevaksi lainsäädännöksi (HE 41/2022 vp) ja kolme täydentävää asetusta
 - ▶ Lausuntokierros (HE sekä asetukset) järjestettiin keväällä 2022
 - ▶ Tavoitteena oli HE:n eduskuntakäsittely ennen direktiivin täytäntöönpanoaikaa 28.6.2022, mutta käsittely siirtyi syksylle 2022.
 - ▶ HE:n käsittely talousvaliokunnassa on jo pitkällä, muut esitystä tarkastelevat valiokunnat ovat jo antaneet lausuntonsa. Odotuksena on, että lait hyväksytään vielä tämän vuoden puolella.
- ▶ Hallituksen esityksen käsittelyä voi seurata [eduskunnan sivuilla, hallituksen esitys 41/2022 vp.](#)

Mihin ”joukkoliikenteen tuotteisiin” sovelletaan?

Itsepalveluperiaatteella toimivat:

- ▶ Maksupäätteet
- ▶ Matkalippuautomaatit;
- ▶ Lähtöselvitysausomaatit;
- ▶ Tietojen tarjoamiseen käytettävät **vuorovaikutteiset** itsepalvelupäätteet, paitsi ajoneuvojen, lentokoneiden, laivojen tai liikkuvan kaluston kiinteiksi osiksi asennetut päätteet.
- ▶ Direktiivi asettaa velvoitteita tuotteiden valmistajille, valtuutetuille edustajille, maahantuojille, jakelijoille

▶ Täytäntöönpano Suomessa:

- ▶ Uusi laki eräiden tuotteiden esteettömyysvaatimuksista sekä muutoksia voimassa olevaan sääntelyyn
- ▶ Valtioneuvoston asetus esteettömyysvaatimuksista eräille tuotteille
- ▶ **Standardit** (joita koskeva työ on EU:ssa lähtenyt myöhässä käyntiin)
- ▶ Traficom valvova viranomainen

Mihin joukkoliikenteen palveluihin sovelletaan?

- ▶ Vaatimukset koskevat liikennepalvelujen osana kuluttajille tarjottavia digitaalisia palveluja ja niiden saavutettavuutta (mm. verkkosivut, mobiilisovellukset, sähköiset liput ja sähköiset matkalippupalvelut) sekä matkustajille sähköisessä muodossa tarjottavaa tietoa henkilöliikennepalvelun esteettömyydestä
- ▶ Olemassa olevaa kotimaista lainsäädäntöä hyödyntäen velvoitteita laajennetaan/tarkennetaan koskemaan direktiivin mukaisesti nk. EU:n matkustajanoikeusasetuksissa tarkoitettuja henkilöliikennepalveluja (lentoliikenne, merenkulku ja sisävesiliikenne, rautatieliikenne ja linja-autoliikenne).
- ▶ Täytäntöönpano Suomessa:
 - ▶ Digitaalisten palvelujen tarjoamisesta annettuun lakiin (digipalvelulakiin) lisättäisiin säännökset eräiden digitaalisten palvelujen saavutettavuudesta
 - ▶ www.saavutettavuusvaatimukset.fi
 - ▶ Valtioneuvoston asetus saavutettavuusvaatimuksista eräille digitaalisille palveluille
 - ▶ Valvova viranomainen Etelä-Suomen AVI
 - ▶ Lakiin liikenteen palveluista (liikennepalvelulakiin) muutokset liittyen tietojen tarjoamista esteettömistä liikennepalveluista
 - ▶ Valvova viranomainen Traficom

Keskeisimmät muutokset joukkoliikenteen toimijoiden näkökulmasta

- ▶ Saavutettavuusdirektiivin ja digipalvelulain myötä julkisesti järjestetyssä liikenteessä on jo verkkosivuja ja mobiilisovelluksia koskevat vaatimukset (www.saavutettavuusvaatimukset.fi). Vaatimus verkko- ja mobiilipalveluiden saavutettavuudesta laajentaa saavutettavuusvaatimukset laajasti yksityiselle sektorille.
- ▶ Tuotteita (maksupäätteet, matkalippuautomaatit, lähtöselvitysautomaatit) koskevat suhteellisen pitkät siirtymäajat. Tulkintaa täsmennettävä ja varmistettava vielä lippulukijalaitteiden osalta.
- ▶ Tietoa kaluston esteettömyydestä ja erityispalveluista tulee tarjota matkustajille jo nykyisen lainsäädännön perusteella ja avata rajapinnoissa muille toimijoille hyödynnettäväksi. Lisävaatimuksia tulee muun muassa reaaliaikaisen matkatiedon ja palvelun tarjoamiseen liittyvän rakennetun ympäristön esteettömyystietojen tarjoamiseksi matkustajille.

Traficom valmistautuu valvonta- ja viestintätehtävään

- ▶ Esteettömyysdirektiivin tuomat tehtävät ovat uusia Traficomille
- ▶ Valmistautuminen tehtävään ja viestintään on käynnistetty, yhteistyössä ESAVIN kanssa.
- ▶ Verkkosivuilta löytyy jatkossa tarkentuvaa tietoa. Esteettömyysdirektiiviin liittyvistä tehtävistä tarkempia tietoja on tarkoitus julkaista heti, kun laki annetaan ja viraston rooli sitä kautta vahvistetaan.
- ▶ Tällä hetkellä on vielä runsaasti avoimia kysymyksiä ja standardointityö on vasta alussa



Kiitos

Esteettömyysdirektiivi – soveltaminen liikenteen tuotteisiin ja palveluihin

Tuotteet

2 artikla 1 kohta

- b) itsepalvelupääteperiaatteella toimivat
- i) maksupäätteet;
 - ii) seuraavat itsepalvelupäätteet, jotka on tarkoitettu tämän direktiivin kattamien palvelujen tarjoamiseen:
 - pankkiautomaatit;
 - matkalippuautomaatit;
 - lähtöselvitysautomaatit;
 - tietojen tarjoamiseen käytettävät vuorovaikutteiset itsepalvelupäätteet, paitsi ajoneuvojen, lentokoneiden, laivojen tai liikkuvan kaluston kiinteiksi osiksi asennetut päätteet;

Palvelut

2 artiklan 2 c kohta

- c) seuraavat lento-, linja-auto-, rautatie- ja vesiliikenteen henkilöliikennepalvelujen osat, lukuun ottamatta kaupunki- ja esikaupunkiliikennepalveluita sekä alueellisia liikennepalveluita, joita koskevat vain v alakohdan osat:
- i) verkkosivustot;
 - ii) mobiililaitepohjaiset palvelut, myös mobiilisovellukset;
 - iii) sähköiset liput ja sähköiset matkalippupalvelut;
 - iv) kuljetuspalveluja koskevien tietojen välittäminen, reaaliaikaiset matkatiedot mukaan luettuina; tiedotusnäyttöjen osalta tämä koskee vain unionin alueella sijaitsevia vuorovaikutteisia näyttöjä; sekä
 - v) unionin alueella sijaitsevat vuorovaikutteiset itsepalvelupäätteet, joita käytetään kyseisten henkilöliikennepalvelujen minkä tahansa osan tarjoamiseen, lukuun ottamatta ajoneuvojen, lentokoneiden, laivojen tai liikkuvan kaluston kiinteiksi osiksi asennettuja päätteitä

Palveluita koskevat lisävaatimukset

Liitteen I IV jakso

Tiettyihin palveluihin liittyvät esteettömyyttä koskevat lisävaatimukset

- c) lento-, linja-auto-, rautatie- ja vesiliikenteen henkilöliikennepalvelut kaupunki- ja esikaupunkiliikennepalveluja ja alueellisen liikenteen palveluja lukuun ottamatta: i) varmistetaan, että ajoneuvojen, ympäröivän infrastruktuurin ja rakennetun ympäristön esteettömyyttä ja vammaisille henkilöille tarjottavaa apua koskevat tiedot ovat saatavilla; ii) varmistetaan, että saatavilla on tiedot älykkäistä lipunmyyntijärjestelmistä (sähköinen varaaminen, lippujen varaaminen jne.) ja reaaliaikaisista matkustustiedoista (aikataulut sekä tiedot liikennehäiriöistä, liityntäpalveluista ja jatkoyhteyksistä muita liikennemuotoja käyttäen jne.) sekä palvelua koskevat lisätiedot (esimerkiksi asemien henkilöstö, epäkunnossa olevat hissit tai palvelut, jotka tilapäisesti eivät ole saatavilla); d) kaupunki- ja esikaupunkiliikenteen palvelut sekä ja alueellisen liikenteen palvelut: varmistetaan, että palvelun tarjoamiseen käytettävät itsepalvelupäätteet ovat tämän liitteen I jaksossa vahvistettujen sääntöjen mukaisesti esteettömiä;