

# Sijaintitietopalvelu

## VERKKOTOIMIJA

### Kirjautuminen palveluun Suomi.fi-palvelun avulla.

Verkkotoimijoilta edellytetään palveluun vahvaa tunnistautumista sekä kirjautumista/rekisteröitymistä.

Verkkotoimijan on annettava Sijaintitietopalvelua käyttäville työntekijöille heidän käyttötarvettaan vastaavat valtuudet Suomi.fi/valtuudet-palvelun kautta.

## TIETOJEN TOIMITTAMINEN (ESIM. VIESTINTÄVERKKO)

Verkkotiedot tulee toimittaa ensisijaisesti sähköisen rajapinnan (GeoJSON) avulla.

### Ennen 1.1.2021 rakennettu verkko

- |  |   |
|--|---|
| 1. reitti tai yksittäinen kaapeli                          | 8. rakennusvuosi, jos tieto on saatavilla   |
| 2. verkkotyyppi  | 9. käyttötila   |
| 3. verkkotyypin tarkenne                                   | 10. kartta-alue   |
| 4. kaapelin tyyppi   | 11. näyttöalue  |
| 5. sijainnin x- ja y-koordinaatit                          | 12. välitetäänkö näyttöpyyntö verkkotoimijan näyttäjälle vai sijaintitarkkuus ja sijainnin näyttötarpeen jatkoselvittäjälle |
| 6. joko sijainnin z-koordinaatti tai sijainnin syvyystieto |   |
| 7. sijaintitarkkuus ja sijainnin määrittelytapa            |   |

Mahdollista myös piirtää verkko tai dokumentoida sen komponenttien koordinaatit palvelun piirtotyökalulla.

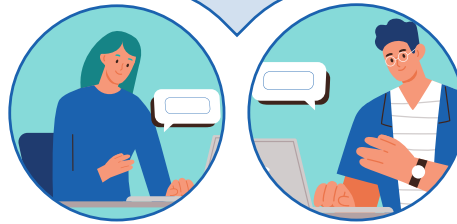
### 1.1.2021 jälkeen rakennettu verkko

Fyysisen infrastruktuurin ja aktiivisten verkon osien sijainnin

- x- ja y-koordinaatit on ilmoitettava taajamissa vähintään ± 10 cm tarkkuudella ja taajamien ulkopuolella vähintään ± 50 cm tarkkuudella
- z-koordinaatti tai sijainnin syvyystieto on ilmoitettava vähintään ± 10 cm tarkkuudella.

- |  |   |
|--|---|
| 1. reitti vai yksittäinen kaapeli                          | 8. sijaintitarkkuus ja sijainnin määrittelytapa   |
| 2. verkkotyyppi  | 9. rakennusvuosi  |
| 3. verkkotyypin tarkenne                                   | 10. käyttötila  |
| 4. kaapelin tyyppi   | 11. kartta-alue   |
| 5. sijainnin x- ja y-koordinaatit                          | 12. näyttöalue  |
| 6. joko sijainnin z-koordinaatti tai sijainnin syvyystieto | 13. välitetäänkö näyttöpyyntö verkkotoimijan näyttäjälle vai näyttötarpeen jatkoselvittäjälle |
| 7. suunniteltu asennussyvyys                               |   |

Mahdollista myös dokumentoida verkon komponenttien koordinaatit palvelun piirtotyökalulla.



Onko tässä varottavaa maanalaista infraa?

## SIJAINTELVELVITYKSEN TEKIJÄ

Kysyjä tunnistautuu vahvasti Suomi.fi-palvelun kautta ja rekisteröityy palvelun käyttäjäksi.

## TIETOJEN KYSYMINEN

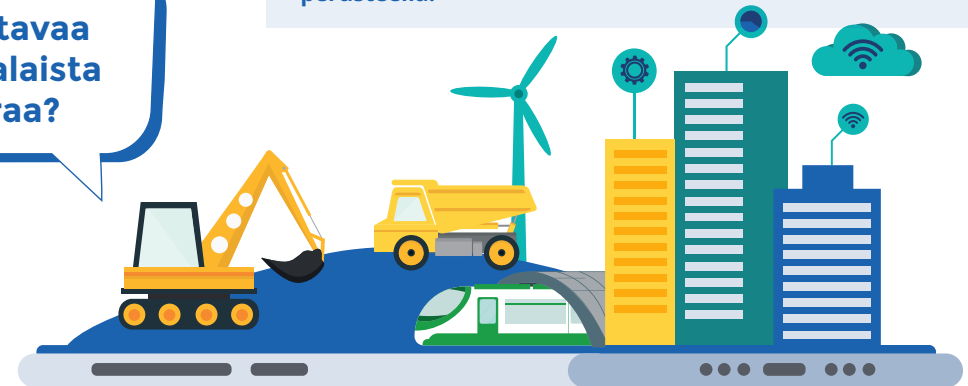
Rekisteröitymisen ja sijaintiselvityskohtaisen kaivukohteen perustietojen syöttämisen jälkeen kysyjä voi tehdä tietopyynnön kaivualueella sijaitsevasta maanalaisesta infra:

- piirtämällä kaivualueen Sijaintitietopalvelun karttapohjalle palvelun piirtotyökaluilla tai
- ilmoittamalla kaivualueen koordinaatit, jolloin palvelu piirtää alueen niiden perusteella.

Vastauksena tietopyyntöön palvelu antaa tiedot ja kartat kaivualueen kaapeleista, putkista ja ilmajohdoista sekä ohjeet työskentelystä näiden läheisyydessä.

Jos verkkotoimija on määritellyt kaivukohteessa olevan infran sellaiseksi, että sen sijainnin varmistaminen tarvitsee maastonäytön, palvelu välittää näyttöpyynnön verkkotoimijan määrittellemälle näyttöpalvelun tarjoajalle.

**Huomio!** Kaivaminen kohteessa edellyttää aina asianmukaista kaivulupaa alueen omistajalta, esimerkiksi kunnalta, eikä kaivamiseen saa ryhtyä pelkän sijaintiselvityksen perusteella.



## Lisätietoja

<https://www.traficom.fi/fi/s/sijaintitietopalvelu/sijaintitietopalvelu-etusivu>

<https://www.finlex.fi/fi/viranomaiset/normi/480001/48538>

**TRAFICOM**

Liikenne- ja viestintävirasto