

I Suomenlahti – Finska viken – Gulf of Finland***135****952****B General, Helsinki - Tallinn****Viro. Tallinna. Sektoriloisto Tallinn ylempi. Muutettu valosektori. Karttamerkinnän muutos.****Estland. Tallinn. Sektorfyren Tallinn övre. Ändrad ljussektor. Ändrad kartmarkering.****Estonia. Tallinn. Sector light Tallinn rear. Light sector changed. Amend chart.**

Ref: TM/UFS/NtM 11/159/2008

Muuta valosektori – Ändra sektor – Amend sector:

Nr	WGS-84	Entinen/tidigare/former	Uusi/ny/new
C3810.1	59°25.67'N	123.5°- 187.5° W	139°- 187.5° W
	24°48.34'E		

Muutos on jäänyt pois merikartan 952 painoksesta 4 NEW EDITION, 2008.

Ändringen saknas i sjökort 952, upplaga 4 NEW EDITION, 2008.

The amendment is missing from chart 952, 4 NEW EDITION, 2008.

(MKL/SFV/FMA, Helsinki/Helsingfors 2009)

II Saaristomeri ja Ahvenanmeri***Skärgårdshavet och Ålands hav******Archipelago Sea and Sea of Åland******136****C/741_1 (2005)****Suomi. Saaristomeri. Kökar. Linjamerkki puuttuu merikarttasarjan spesiaalista. Korjaus.****Finland. Skärgårdshavet. Kökar. Ensmärke saknas i sjökortsseriens special. Rättelse.****Finland. Archipelago Sea. Kökar. Leading light is missing from special chart in small craft chart folio. Correction.**

Lisää linjamerkki – Inför ensmärke – Insert leading light:

Nr	WGS-84	
28928	59°57.0186'N	20°53.8512'E

Muutos koskee ainoastaan mainittua merikarttasarjan spesiaalia.

Ändringen gäller endast nämnda special i sjökortsserien.

The amendment applies to the special chart of the said chart folio only.

(MKL/SFV/FMA, Helsinki/Helsingfors 2009)

***(T). 137**

**22, 23, 25, 952, 953
B/645/647/647_3/648/
648_3/648_4/649/649_2
D/703/703_2/702/702_3/
703-4/701/701-3**

Suomi. Saaristomeri. Kasnäs - Högländ – Attu väyläosuus (4.2 m) avattu liikenteelle.

Finland. Skärgårdshavet. Farledsavsnittet Kasnäs – Högländ – Attu (4.2 m) öppnat för trafik.

Finland. Archipelago Sea. Section Kasnäs – Högländ - Attu (4.2 m) reopened for traffic.

Ref: TM/Ufs/NtM 7-8/113/2009 (T) kumotaan/utgår/cancelled

Väyläosuus on avattu liikenteelle – Avsnittet är öppnat för trafik – Section reopened:

	WGS-84		
1)	60°10.6'N	22°17.3'E	Attu
2)	59 54.9	22 24.5	Kasnäs

(MKL/SFV/FMA, Turku/Åbo 2009)

***(T). 138**

**22, 23, 23_A, 952, 953
B/645/646/646_1/648**

Suomi. Saaristomeri. Idskär – Taalintehdas väyläosuus (6.1 m) avattu liikenteelle.

Finland. Skärgårdshavet. Farledsavsnittet Idskär – Dalsbruk (6.1 m) öppnat för trafik.

Finland. Archipelago Sea. Section Idskär – Taalintehdas (6.1 m) reopened for traffic.

Ref: TM/Ufs/NtM 7-8/114/2009 (T) kumotaan/utgåar/cancelled

Väljösuus on avattu liikenteelle – Avsnittet är öppnat för trafik – Section reopened:

	WGS-84		
1)	59°55.10'N	22°33.35'E	Idskär
2)	60 00.90	22 32.05	Taalintehtas/Dalsbruk

(MKL/SFV/FMA, Turku/Åbo 2009)

***139**

**22
B/645**

Suomi. Saaristomeri. Hiittinen – Rosala - Kasnäs -väylä (4.5 m). Vasen viitta muutettu valaistuksi. Karttamerkinän muutos.

Finland. Skärgårdshavet. Farleden Hitis – Rosala – Kasnäs (4.5 m). BB prick försedd med ljus. Ändrad kartmarkering.

Finland. Archipelago Sea. Hiittinen – Rosala – Kasnäs channel (4.5 m). Porthand spar buoy lighted. Amend chart.

Lisää viitalle punainen valo – Inför rött ljus – Insert red light:

Nr	Vasen		WGS-84	
3873	BB	FI R 3 s	59°52.5699'N	22°27.0069'E
	Port			

(MKL/SFV/FMA, Turku/Åbo 2009)

***140**

B/646, 646_2

Suomi. Västanfjärd. Västanvikin venereitti (1.5 m). Venereitin linjaus. Uudet viitat. Karttamerkinä.

Finland. Västanfjärd. Västanviks båtrutt (1.5 m). Båtruttens dragning. Nya prickar. Kartmarkering.

Finland. Västanfjärd. Västanvik small craft route (1.5 m). Route alignment. New spar buoys. Amend chart.

A. Venereitin keskilinja – Båtruttens mittlinje – Route centre line

	WGS-84		
1)	59°59.9486'	22°38.3173'	Alku/begynnelsep./starting point
2)	60 00.1325	22 38.7048	Taitepiste/brytpunkt/breakpoint
3)	60 00.3678	22 39.0516	"
4)	60 00.5483	22 39.0286	"

5)	60 00.9086	22 38.6908	"
6)	60 01.0413	22 38.8866	"
7)	60 01.1470	22 39.4356	"
8)	60 01.3702	22 39.5233	"
9)	60 01.6427	22 39.0311	"
10)	60 01.6748	22 39.1088	"
11)	60 01.7043	22 39.2758	"
12)	60 01.7311	22 39.3443	"
13)	60 01.7760	22 39.3790	"
14)	60 01.7843	22 39.3781	"
15)	60 01.8466	22 39.4362	"
16)	60 01.8998	22 39.4516	"
17)	60 02.2259	22 39.9358	"
18)	60 02.3882	22 40.2615	Loppu/ändpunkt/end point

**B. Uudet viitat – Nya prickar – New spar buoys
Lisää – Inför – Insert:**

	Nr		WGS - 84	
1)	73454	Itä	60°00.3703'N	22°39.0351'E
		Ost		
		East		
2)	73455	Itä	60 00.5463	22 39.0127
		Ost		
		East		
3)	73456	Länsi	60 00.9077	22 38.7095
		Väst		
		West		
4)	73457	Länsi	60 01.6418	22 39.0544
		Väst		
		West		
5)	73458	Länsi	60 01.7116	22 39.2683
		Väst		
		West		
6)	73459	Itä	60 01.7332	22 39.3331
		Ost		
		East		
7)	73460	Itä	60 01.7767	22 39.3752
		Ost		
		East		

8)	73461	Länsi	60 01.7752	22 39.3828
		Väst		
		West		
9)	73462	Länsi	60 01.7817	22 39.3819
		Väst		
		West		

(MKL/SFV/FMA, Turku/Åbo 2009)

IV Itämeri – Östersjön – Baltic Sea

***(T). 141**

953, 944

Suomi. Pohjois-Itämeri. 18 m DW-reitti. Tuhoutuneen tutkamerkki Armbågenin l-puolelle asetettu valojääpoiju.

Finland. Norra Östersjön. 18 m DW-rutten. Lysisboj utlagd O om det raserade radarmärket Armbågen.

Finland. Northern Baltic. 18 m DW route. Lighted ice buoy placed E of destroyed ramark Armbågen.

Ref: TM/Ufs/NtM 7-8/118/2009 (T)

Nr		WGS-84	
6387	Tutkamerkki Armbågen	59°37.83'N	19°57.64'E
	Radarmärke Armbågen		
	Ramark Armbågen		

Tuhoutuneet rakenteet ulottuvat n. 1.5 m vedenpinnan yläpuolelle. Paikka on sivuuttava erityisen varovasti.

Den återstående konstruktionen reser sig ca 1.5 m över vattenytan. Positionen måste passeras med särskild försiktighet.

The remaining structure extends approx. 1.5 m above sea level. Mariners are advised to navigate with caution in the area.

Asetettu valojääpoiju – Utlagd lysisboj – Lighted ice buoy put down:

Nr			WGS-84	
74062	Itä	VQ W (3) 5 s	59°37.820'N	19°57.700'E
	Ost	4.2 m, 3.1 M		
	East			

(MKL/SFV/FMA, Turku/Åbo 2009)

Suomi. Pohjois-Itämeri. Suomen Leijonan P-puoli. Matalikot. Syvyystietojen muutokset. Karttamerkinnän muutos.

Finland. Norra Östersjön. N om Suomen Leijona. Grynnor. Ändrad djupinformation. Ändrad karttamerkning.

Finland. Northern Baltic. N of Suomen Leijona. Shoals. Amended depth information. Amend chart.

Syvyystietojen muutokset – Ändrad djupinformation – Amended depth information:

					WGS-84	Kartta/Kort/Chart
1a)	Lisää	20 m	Poista	21 m	59°35.1511'N	953
	Inför		Stryk		20°46.1481'E	
	Insert		Delete			
					KKJ	
1b)	Lisää	20 m	Poista	-	59°35.1491'N	944
	Inför		Stryk		20°46.3452'E	
	Insert		Delete			
					WGS-84	Kartta/Kort/Chart
2a)	Lisää	19.2 m	Poista	26 m	59°38.2592'N	953
	Inför		Stryk		20°47.7967'E	
	Insert		Delete			
					KKJ	
2b)	Lisää	19.2 m	Poista	-	59°38.2571'N	944
	Inför		Stryk		20°47.9940'E	
	Insert		Delete			
	Korjaa syvyyskäyrät.					
	Korrigera djupkurvor.					
	Correct depth contours.					

(MKL/SFV/FMA, Helsinki/Helsingfors 2009)

Latvia. Irbe Strait. Reitti- ja turvalaitemuutokset. Karttaliite.

Lettland. Irbe Strait. Ändrade rutter. Ändrad utprickning. Kartskiss.

Latvia. Irbe Strait. Recommended routes removed. Amended buoyage. Chartlet.

Ref: TM/UFS/NtM 6/97/2009

Karttaliitteestä ilmenevät Irbe Straitin reitti- ja turvalaitemuutokset.

De ändrade rutterna och den ändrade utprickningen i Irbe Strait framgår av kartskissen.

The amended routes and amended buoyage in Irbe Strait are shown in the chartlet.

(NtM 3/019, Riga 2009)

VI Sisävesistöt – Inlandsfarvattnen – Inland Waterways

***144**

**410/410_A
L/218/218_1
M/225/225_1**

Vuoksen vesistö. Savonlinna. Savonlinna – Varkaus väylä (4.2 m). Valaistujen linjamerkkien muutokset. Tiedotus.

Vuoksens vattendrag. Nyslott. Farleden Nyslott – Varkaus (4.2 m). Ändrade belysta ensmärken. Meddelande.

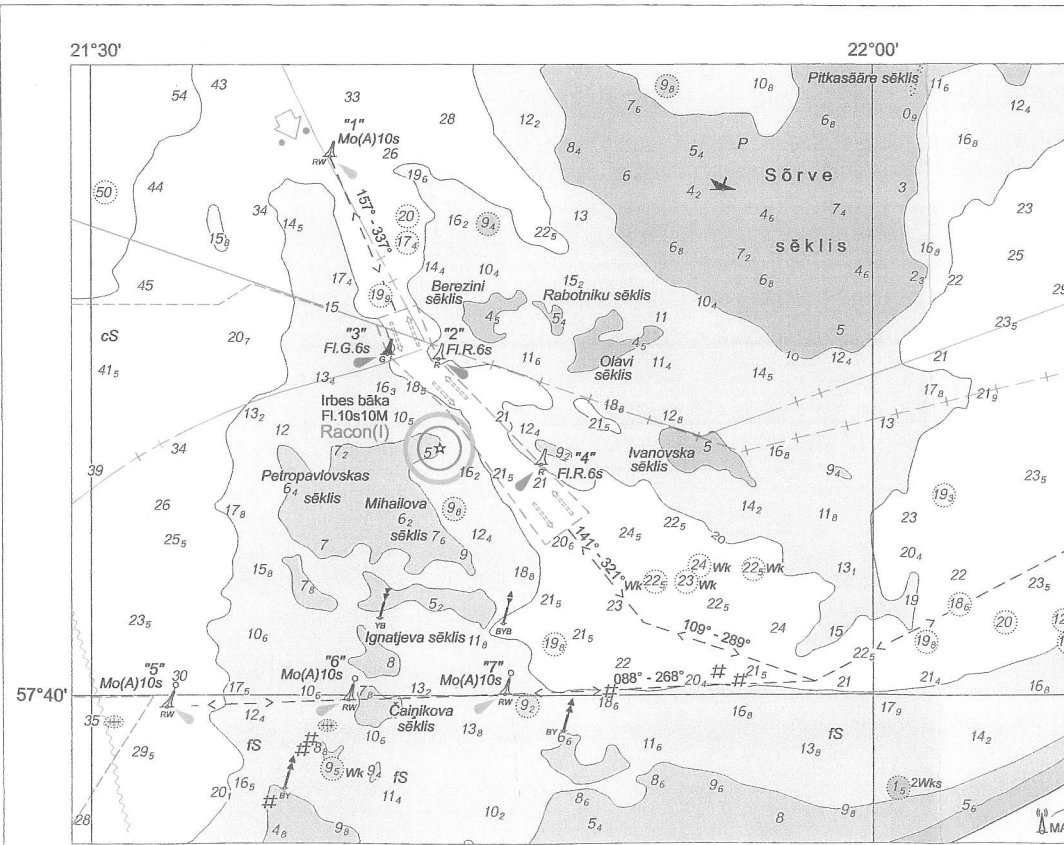
Vuoksi watercourse. Savonlinna. Savonlinna – Varkaus channel (4.2 m). Amended leading lighted beacons. Announcement.

Valaistujen linjamerkkien Ilokallion alempi (13802) ja Ilokallio ylempi (13803) loistotietojen muutokset:

Ändrad fyrkaraktär för de belysta ensmärkena Ilokallio nedre (13802) och Ilokallio övre (13803).

Amended light character for leading lighted beacons Ilokallio front (13802) and Ilokallio rear (13803).

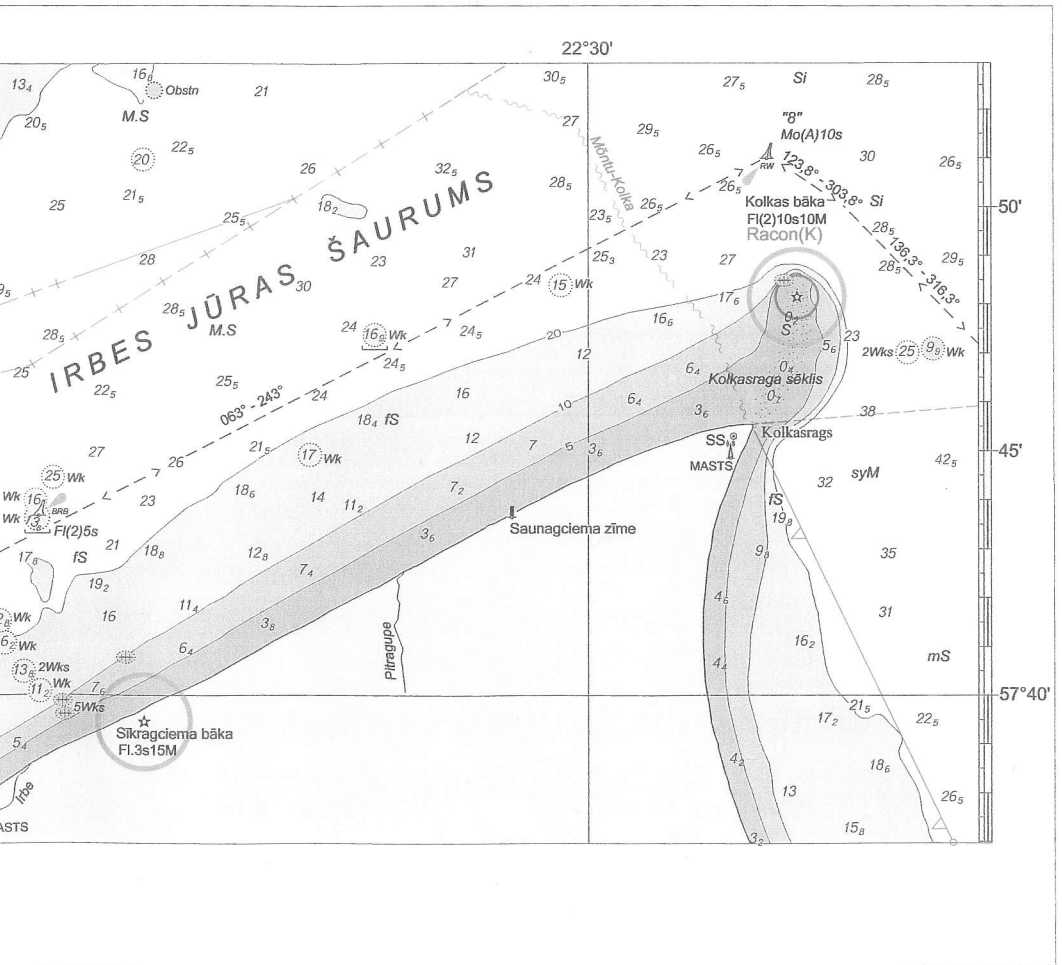
Nr	WGS-84	Entinen/tidigare/former	Uusi/ny/new
13802	61°52.4824'N	Q W 1 s	Iso W 2 s
	28°54.4207'E	119°-123°	118.7°- 123.7°
		3.5 m, 3 M	3.5 m, 7.4 M
13803	61°52.2916'N	VQ W (5) 6 s	Iso W 4 s
	28°55.0889'E	117°- 125°	118.7°- 123.7°
		13 m, 3 M	13 m, 7.6 M



"PAZIŅŪJUMI JŪRNIEMIEM" Nr. 3/2009
 "NOTĪCES TO MARINERS" No. 3/2009

Kartes Nr. 1252 (INT 1216) fragments "Kuģu ceļi Irbes jūras šaurumā".
 Block of chart No. 1252 (INT 1216) "Routes of Irbe Strait".

Not in scale.



Muutokset eivät aiheuta karttamerkinän muutosta.

Ingen ändrad kartmarkering.

No chart amendment.

(MKL/SFV/FMA, Lappeenranta/Villmanstrand 2009)

***145**

414

Vuoksen vesistö. Savonselkä – Pyssyselkä. Syvyystietojen muutokset. Karttamerkinän muutos.

Vuoksens vattendrag. Savonselkä – Pyssyselkä. Ändrad djupangivelse. Ändrad kartmarkering.

Vuoksi watercourse. Savonselkä – Pyssyselkä. Amended depth information. Amend chart.

Syvyystietojen muutokset – Ändrad djupangivelse – Amended depth information.

1)	Lisää		Poista		KKJ	
	Inför	4.9 m	Stryk	-	62°21.2379'N	29°20.3794'E
	Insert		Delete			
2)	Lisää		Poista			
	Inför	2.8 m	Stryk	3.7 m	62°19.8876'N	29°27.4029'E
	Insert		Delete			
	Korjaa syvyyskäyrät.					
	Korrigera djupkurvor.					
	Correct depth contours.					

(MKL/SFV/FMA, Helsinki/Helsingfors 2009)

VII Saimaan kanava – Saima kanal – Saimaa Canal

***146**

Saimaan kanava avattu liikenteelle.

Saima kanal har öppnats för trafik.

The Saimaa Canal has opened for traffic.

Saimaan kanava avattiin liikenteelle 28.3.2009 kello 06.00. Jäillä liikkuvia varoitetaan Saimaan syväväylän avaamisesta. Syväväylän avaamisen yhteydessä avataan liikenteelle Taipaleen ja Konnuksen kanavat.

Saima kanal öppnades för trafik 28.3.2009 klockan 06.00. Personer som rör sig på isen varnas för att Saimens djupfarled öppnas. I samband med djupkanalens öppnande öppnas också Taipale kanal och Konnus kanal för trafik.

Saimaa Canal opened for traffic on 28 March 2009 at 06.00. Persons moving on the ice are warned that the Saimaa Deep Channel will be opened. At the same time the Taipale Canal and the Konnus Canal will also be opened for traffic.

(MKL/SFV/FMA, Lappeenranta/Villmanstrand 2009)

VIII Tiedotuksia – Tillkännagivanden – Announcements

*147

Suomi. Automatic Identification System (AIS) avulla lähetettävät meteorologiset ja hydrologiset tiedot. Lähetysten aloittaminen Suomen rannikolla.

Ref: TM/Ufs/NtM 2/41/2009

Ajankohta: 9.4.2009 06:00 UTC alkaen

Merenkululaitos aloittaa Kansainvälisen merenkulkujärjestön (IMO) 28.5.2004 antaman kiertokirjeen SN/Circ.236 mukaisen meteorologisia ja hydrologisia tietoja sisältävän AIS-viestin lähettämisen kaikilla Suomen AIS-järjestelmän maa-asemaverkon VHF-radiokantaman piirissä olevilla merialueilla.

Viesti sisältää sää tiedot vastaanottavaa alusta lähimpänä sijaitsevilta tuuli- ja merivedenkorkesensoreilta. Viestin vastaanottaminen on mahdollista aluksen AIS-laitteella vain jos laitteen ohjelmisto sisältää tarvittavan spesifikaation.

Finland. Meteorologisk och hydrologisk information som sänds via systemet för automatisk identifiering av fartyg (AIS). Sändningar påbörjas vid finska kusten.

Tidpunkt: 9.4.2009 06:00 UTC

Sjöfartsverket inleder i enlighet med Internationella sjöfartsorganisationens (IMO) cirkulär SN/Circ.236/28.5.2004 sändning av AIS-meddelanden med meteorologisk och hydrologisk information på alla sjöområden inom VHF-räckvidd för det finska AIS-systemets basstationer.

Meddelandet innehåller väderinformation från de vind- och vattenståndsmätare som befinner sig närmast det aktuella fartyget. Meddelandet kan tas emot med AIS endast om apparaten har ett program med den nödvändiga specifikationen.

Finland. Meteorological and hydrological information transmitted through the Automatic Identification System (AIS). Start of transmissions along the Finnish coast.**Time: 9.4.2009 06:00 UTC**

The Finnish Maritime Administration will start transmitting AIS messages containing meteorological and hydrological information in accordance with IMO circular SN/Circ.236 of 28 May 2004 in all sea areas within VHF range of the Finnish AIS base network.

The message will contain weather data from the wind and water level gauges closest to the vessel receiving the message. Receipt of the message on AIS is possible only if the AIS device contains a program with the required specification.

(MKL/SFV/FMA, Helsinki/Helsingfors 2009)

148*Ruotsi. Uudet Vessel Traffic Services (VTS) ja Ship Reporting Systems (SRS) määräykset.****Sverige. Nya föreskrifter om sjötrafikinformationstjänst (VTS) och Ship Reporting Systems (SRS).****Sweden. New regulations on Vessel Traffic Services (VTS) and Ship Reporting Systems (SRS).**

Ref: TM/UfS/NtM 1/15/2009 uusitaan/upprepas/repeated

Ajankohta: 1.1.2009 alkaen

Tidpunkt: fr.o.m. den 1 januari 2009

Time: from 1 January 2009

Ruotsin vesillä tulivat mainittuna ajankohtana voimaan uudet VTS ja SRS määräykset. Uudet määräykset sisältävät muutoksia VTS-alueisiin, raportointikäytäntöön sekä raportointipisteisiin ja -linjoihin.

Määräykset löytyvät Ruotsin Merenkululaitoksen asetuskoelmasta SJÖFS 2008:80: http://www.sjofartsverket.se/templates/SFVXPage_849.aspx

Lisätiedot: puh. +46 11 19 10 00.

Från angiven tid gäller nya föreskrifter för VTS och SRS i Sverige. De nya föreskrifterna innebär bl.a. ändringar av VTS-områden, rapporteringsrutiner samt rapporteringspunkter- och linjer.

Föreskrifterna publiceras i sin helhet i SJÖFS 2008:80 som finns för nedladdning på svenska Sjöfartsverkets hemsida: http://www.sjofartsverket.se/templates/SFVXPage_849.aspx

För ytterligare upplysningar: tel. +46 11 19 10 00.

A new regulation on VTS and SRS in Swedish waters came into force on the date given above. The new regulations include changes to VTS areas, reporting routines and ship reporting points and lines.

The regulations will be published in the Swedish Maritime Administration Code of Statutes, SJÖFS 2008:80, which will be available on the Swedish Maritime Administration's website: http://www.sjofartsverket.se/templates/SFVXPage_7202.aspx

For further information: tel. +46 11 19 10 00.

(Ufs 237/5308, Norrköping 2008)

NAVAREA ONE

149. NAVAREA ONE 061

NAVAREA ONE MESSAGES IN FORCE AT 201000 UTC MAR 09:

2007 SERIES: 019 050 247 293.

2008 SERIES: 341 377 387.

2009 SERIES: 033 034 039 050 051 052 055 057 059 060 061.

CANCEL 058/09.

150. NAVAREA ONE 064

RIGLIST. CORRECT AT 230600 UTC MAR 09

SOUTHERN NORTH SEA: 51 TO 55 N.

52-21.2N 003-59.0E	NOBLE PIET VAN EDE	NEW
52-52.3N 004-10.3E	BOBLE LYNDA BOSSLER	
53-18.7N 001-52.7E	GSF LABRADOR	
53-42.4N 004-53.9E	NOBLE GEORGE SAUVAGEAU	
53-43.1N 002-49.8E	GSF GALAXY 2	
53-57.3N 002-47.2E	NOBLE JULIE ROBERTSON	
54-15.1N 001-09.3E	ENSCO 92	
54-36.9N 002-13.2E	NOBLE RONALD HOOPE	

NORTH SEA: 55 TO 60 N, EAST OF 5 W AND THE BALTIC SEA.

55-19.3N 001-55.0E	NOBLE HANS DEUL	
56-15.7N 004-17.3E	ENSCO 101	
56-26.4N 002-00.6E	OCEAN PRINCESS	
56-36.4N 003-26.1E	MAERSK GALLANT	
56-42.0N 003-23.1E	WEST EPSILON	
56-50.7N 002-10.1E	SEDCO 714	
56-51.3N 001-33.9E	SEDCO 711	
57-01.2N 001-17.1E	ROWAN GORILLA 6	
57-22.5N 001-59.9E	GSF GALAXY 1	
57-23.9N 001-17.9E	OCEAN NOMAD	
57-54.0N 000-36.5W	GSF ARCTIC 4	
57-55.0N 002-24.1W	GSF GALAXY 3	NEW
57-58.1N 000-55.7W	TRANSOCEAN PROSPECT	
58-13.3N 001-52.5E	MAERSK GUARDIAN	
58-19.4N 000-41.8E	J W MCLEAN	
58-22.1N 000-53.1E	BORGSTEN DOLPHIN	
58-40.9N 001-50.4E	BREDFORD DOLPHIN	
59-29.7N 001-57.9E	DEEPSEA BERGEN	

NORWEGIAN SEA: NORTH OF 60 N, EAST OF 5 W.

60-18.4N 004-20.2W	TRANSOCEAN RATHER	
60-20.1N 004-02.1W	PAUL B LOYD JR	
60-28.4N 002-23.6E	DEEPSEA DELTA	

60-46.6N 003-26.1E	WEST VENTURE	
60-47.7N 002-41.1E	WEST ALPHA	
60-51.0N 003-34.9E	DEEPSEA TRYM	
61-02.6N 003-36.0E	BIDEFORD DOLPHIN	
61-08.5N 003-40.3W	STENA CARRON	
61-19.5N 001-32.8E	SEDCO 704	
61-22.8N 002-06.3E	BORGLAND DOLPHIN	NEW
61-23.3N 003-58.9E	TRANSOCEAN SEARCHER	
61-24.2N 002-34.8E	SCARABEO 5	
61-25.9N 002-34.1E	POLAR PIONEER	
61-28.0N 001-32.0E	TRANSOCEAN JOHN SHAW	
61-29.7N 001-25.7E	STENA SPEY	
61-32.1N 003-54.7E	OCEAN VANGUARD	
63-29.5N 005-23.1E	WEST NAVIGATOR	
64-48.7N 007-03.4E	TRANSOCEAN ARCTIC	
65-21.0N 007-20.0E	STENA DON	
65-30.0N 006-56.2E	WEST PHOENIX	
65-39.0N 007-55.6E	TRANSOCEAN WINNER	
67-01.0N 005-17.8E	TRANSOCEAN LEADER	

SOUTH AND WEST COASTS OF THE BRITISH ISLES.
NIL.

NOTES:

- A. RIGS ARE PROTECTED BY A 500 METRE SAFETY ZONE.
- B. ACP - ADJACENT TO CHARTED PLATFORM.
2. CANCEL 059/09.

151. NAVAREA ONE 067

SCOTLAND, WEST COAST. BLACKSTONE BANK EASTWARDS.
CHART BA 1778. OCEANOGRAPHIC EQUIPMENT MARKED BY
SPECIAL LIGHT-BUOYS FL(5)Y.20S ESTABLISHED 56-03.72N
007-03.41W. WIDE BERTH REQUESTED.