

I Suomenlahti – Finska viken – Gulf of Finland

***(T). 270**

**18, 952
A, B/626**

Suomi. Helsingin edusta. Gustav Adolfin hylky. Vedenalainen puisto. Tilapäiset erikoismerkit ja kiinnittymispoijut asetettu.

Finland. Inloppet till Helsingfors. Vraket Gustav Adolf. Undervattenspark. Tillfälliga specialmärken och förtöjningsbojar utlagda.

Finland. Approaches to Helsinki. Wreck site of the Kronprins Gustav Adolf. Temporary special marks and mooring buoys put down.

	WGS-84	
Paikka	60°03.031'N	24°55.607'E
Position		
Position		

Gustav Adolfin hyllylle on asetettu kaksi tilapäistä erikoismerkkiä ja kaksi sukeltajien oranssia laskeutumispoijua.

Två tillfälliga specialmärken och två orangefärgade dykarbojar har lagts ut vid vraket Gustav Adolf.

Two temporary special marks and two orange diver buoys have been put down at the wreck site of the Kronprins Gustav Adolf.

(Museovirasto/Museiverket/National Board of Antiquities, Helsinki/Helsingfors 2010)

***271**

**18
A,B/627**

Suomi. Espoo. Nuottaniemi. Pukkisaaren L-puoli. Vedenalainen kivi. Karttamerkinän muutos.

Finland. Esbo. Notudden. V om Stora Bockholm. Undervattenssten. Ändrad kartmarkering.

Finland. Espoo. Nuottaniemi. W of Pukkisaari. Underwater rock. Amend chart.

Lisää - Inför - Insert

INT K 13	WGS 84	
Vedenalainen kivi	60°07.96'N	24°45.07'E
Undervattenssten		
Underwater rock		

(LV/TV/FTA, Helsinki/Helsingfors 2010)

*272

15, 16
A/615/616

Suomi. Loviisa. Keipsalon I-puoli. Syvyystietojen muutokset. Karttamerkinnän muutos.

Finland. Lovisa. O om Kejvsalö. Ändrad djupinformation. Ändrad kartmarkering.

Finland. Loviisa. E of Keipsalo. Amended depth information. Amend chart.

Syvyystietojen muutokset – Ändrad djupinformation – Amended depth information

				WGS 84	
Lisää	1.7 m	Poista	6.4 m	60°18,7898'N	26°18.3922'E
Inför		Stryk			
Insert		Delete			
Korjaa syvyyskäyrät					
Korrigera djupkurvor					
Correct depth contours					

(LV/TV/FTA, Helsinki/Helsingfors 2010)

*273

14, 138
A/609/609_1

Suomi. Kotka. Hietasen väylä (10.0 m). Valaisematon poiju muutettu valaistuksi. Karttamerkinnän muutos.

Finland. Kotka. Hietanenleden (10.0 m). Obelyst boj ändrad till belyst. Ändrad kartmarkering.

Finland. Kotka. Hietanen channel (10.0 m). Unlighted buoy amended into lighted buoy. Amend chart.

Valaisematon poiju muutettu valaistuksi – Obelyst boj ändrad till belyst – Unlighted buoy amended into lighted buoy:

			WGS 84	
2275	Vasen	Fl 3s	60°28.8509'N	26°57.3177'E
	BB			
	Port			

(LV/TV/FTA, Helsinki/Helsingfors 2010)

***II Saaristomeri ja Ahvenanmeri
Skärgårdshavet och Ålands hav
Archipelago Sea and Sea of Åland***

*274

32, 169

C/753

Suomi. Ahvenanmaa. Prästkärin E-puoli. Nyhamn–Rödskär väylä (8.2 m). Siirretty valopoiju. Karttamerkinän muutos.

Finland. Åland. S om Prästkär. Farleden Nyhamn–Rödskär (8.2 m). Flyttad lysboj. Ändrad kartmarkering.

Finland. Åland. S of Prästkär. Nyhamn–Rödskär channel (8.2 m). Light buoy moved. Amend chart.

Siirretty valopoiju – Flyttad lysboj – Light buoy moved

Siirrä – Flytta – Move:

Nr		WGS 84	
		Paikasta/Från/From	Paikkaan/Till/To
7080	Itä	60°02.645'N	60°02.5693'N
	Ost	20°19.335'E	20°19.3438'E
	East		

(LV/TV/FTA, Turku/Åbo 2010)

*275

32, 32_B

C/746/746_1

Suomi. Ahvenanmaa. Överön P-puoli. Nyhamn–Rödskär väylä (8.2 m). Muutettu viitan laji. Tarkistettu paikka. Karttamerkinän muutos.

Finland. Åland. N om Överön. Farleden Nyhamn–Rödskär (8.2 m). Ändrad pricktyp. Kontrollerad position. Ändrad kartmarkering.

Finland. Åland. N of Överön. Nyhamn–Rödskär channel (8.2 m). Amended spar buoy type. Adjusted position. Amend chart.

Vaihda laji – Ändra typ – Amend type:

Tarkistettu paikka – Kontrollerad position – Adjusted position:

Nr	WGS 84	Lisää-Inför-Insert	Poista-Stryk-Delete
6860	60°06.8483'N	Pohjois – Nord -	Länsi – Väst - West
	20°30.7639'E	North	

(LV/TV/FTA, Turku/Åbo 2010)

***276**

**25
D/709**

Suomi. Saaristomeri. Kihti-Gullkrona-Högsåra väylä (5.0 m). Uusi viitta. Karttamerkinnän muutos.

Finland. Skärgårdshavet. Farleden Skiftet-Gullkrona-Högsåra (5.0 m). Ny prick. Ändrad kartmarkering.

Finland. Archipelago Sea. Kihti-Gullkrona-Högsåra channel (5.0 m). New spar buoy. Amend chart.

Uusi valaisematon viitta – Ny obelyst prick - New unlighted spar buoy

Nr		WGS 84	
75264	Itä	60°04.7140'N	21°56.9321'E
	Ost		
	East		

(LV/TV/FTA, Turku/Åbo 2010)

***277**

**25, 953
D/717/717_1**

Suomi. Saaristomeri. Korpoström-Krabbholm väylä (3.4 m). Kulkusyvyiden muutos. Turvalaitemuutokset. Uusi laituri. Karttamerkinnän muutos.

Finland. Skärgårdshavet. Farleden Korpoström-Krabbholm (3.4 m). Ändrat led-djupgående. Ändrad utprickning. Ny kaj. Ändrad kartmarkering.

Finland. Archipelago Sea. Korpoström-Krabbholm channel (3.4 m). Amended maximum authorised draught. Amended buoyage. New quay. Amend chart.

- I. Kulkusyvyiden muutos - Ändrat leddjupgående - Amended maximum authorised draught**

Korpoström–Krabbholm väylän läntisen osan kulkusyvyys on nostettu 2.4 metristä 3.4 metriin seuraavien pisteiden välillä:

Leddjupgåendet i den västra delen av farleden Korpoström–Krabbholm har ändrats från 2.4 meter till 3.4 meter mellan följande punkter:

Maximum authorised draught in the western part of the Korpoström–Krabbholm channel amended from 2.4 metres to 3.4 metres between the following positions:

	WGS 84		3.4 m
1)	60°06.3990'N	21°34.6696'E	Alku/begynnelsep./starting point
2)	60 06.6189	21 36.5228	Loppu/ändpunkt/end point

II. Turvalaitemuutokset - Ändrad utprickning - Amended buoyage

A. Uudet valaisemattomat viitat – Nya obelysta prickar – New unlighted spar buoys

Nr		WGS 84	
75240	Oikea	60°06.5262'N	21°35.9090'E
	SB		
	Starboard		
75241	Vasen	60 06.5721	21 35.9769
	BB		
	Port		

B. Siirretty valaisematon poiju – Flyttad obelyst boj – Unlighted buoy moved

Siirrä – Flytta – Move:

Nr		WGS 84	
4510	Oikea	Paikasta/Från/From	Paikkaan/Till/To
	SB	60°06.4658'N	60°06.4760'N
	Starboard	21°35.5695'E	21°35.5725'E

III. Uusi laituri – Ny kaj – New quay**Laiturin kulmapisteet – Kajens hörn – Corners of quay**

WGS 84	
60°06.5892'N	21°35.9554'E
60 06.5914	21 35. 9802
60 06.6350	21 35.9643
60 06.6324	21 35.9392

(LV/TV/FTA, Turku/Åbo 2010)

III Pohjanlahti – Bottniska viken – Gulf of Bothnia

(T). 278

45, 5
F/814**Suomi. Selkämeri. Tilapäisesti poistettu valopoiju palautettu.****Finland. Bottenhavet. Tillfälligt indragen lysboj återutsatt.****Finland. Sea of Bothnia. Temporarily withdrawn lighted buoy restored.**

Ref: TM/UfS/NtM 4/50/2010 (T) kumotaan/stryks/deleted

Palautettu valopoiju – Återutsatt lysboj – Lighted buoy restored

Nr		Nimi/Namn/Name	WGS 84
8755	Länsi	Storkallegrund	62°41.0054'N
	Väst		20°42.2539'E
	West		

(MKL/SFV/FMA, Vaasa, Vasa 2010)

(T). 279

5, 957
Swe. 42, 512, 515**Ruotsi. Merenkurkku. DW-reitti. Tilapäisesti poistetut valopojjut ja viitat palautettu.****Sverige. Norra Kvarken. DW-rutt. Tillfälligt indragna lysbojar och prickar återut-satta.****Sweden. The Quark. DW route. Temporarily withdrawn light buoys and spar-buoys restored.**

Ref: TM/UfS/NtM 4/51/2010 (T) kumotaan/stryks/deleted

A) Valopojjut – Lysbojar – Light buoys

			WGS 84	KKJ
1)	Östra Kvarken	Pohjois	63°32.9'N	63°32.89'N
		Nord	20°51.0'E	20°51.23'E
		North		
2)	Odelgrund	Itä	63 25.5	63 25.49
		Ost	20 33.9	20 34.13
		East		

B) Valaisemattomat viitat – Obelysta prickar – Unlighted spar buoys

			WGS 84	KKJ
1)	Vasen-BB-Port	Östra Kvarken Nr 1	63°28.1'N	63°28.09'N
			20°37.9'E	20°38.13'E
2)	Vasen-BB-Port	Östra Kvarken Nr 3	63 32.2	63 32.19
			20 41.1	20 41.33
3)	Oikea-SB-Starb.	Östra Kvarken Nr 4	63 31.2	63 31.19
			20 43.8	20 44.03
4)	Vasen-BB-Port	Östra Kvarken Nr 5	63 32.7	63 32.69
			20 45.4	20 45.63
5)	Oikea-SB-Starb.	Östra Kvarken Nr 6	63 32.3	63 32.29
			20 46.2	20 46.43
6)	Vasen-BB-Port	Östra Kvarken Nr 7	63 33.5	63 33.49
			20 52.3	20 52.53
7)	Vasen-BB-Port	Östra Kvarken Nr 9	63 35.4	63 35.39
			21 03.3	21 03.53

(Ufs 309/6469, Norrköping 2010)

(T). 280

**57, 931, 958
G/848/847/846**

Suomi. Perämeri. Oulun väylä (10.0 m). Ruoppaukset. Varoitus.

Finland. Bottenviken. Uleåborgsleden (10.0 m). Muddringsarbeten. Varning.

Finland. Bay of Bothnia. Oulu channel (10.0 m). Dredging operations. Warning.

Ajankohta: 1.7. – syyskuun loppu 2010

Tidpunkt: Från 1.7. till slutet av september 2010

Time: From 1 July to the end of September 2010

Yksityiskohtia: Ruoppaaja KUOKKA-ALEKSI ja hinaaja VILLE tekevät ruoppaustöitä Oulun väylällä välillä Oulu I ja Löyhänmutka. Alukset kuuntelevat VHF-kanavaa 67.

VAROITUS: Ohittavan liikenteen tulee sivuuttaa työkohteet varovasti ja hiljennetyllä nopeudella.

Detaljer: Mudderverket KUOKKA-ALEKSI och bogseraren VILLE utför muddringsarbeten i Uleåborgsleden mellan Oulu I och Löyhänmutka. Fartygen lyssnar på VHF-kanal 67.

WARNING: Fartygen bör iaktta försiktighet och sakta farten då de passerar platsen.

Details: The dredger KUOKKA-ALEKSI and the tug VILLE carry out dredging operations in the Oulu channel between Oulu I and Löyhänmutka. The vessels listen to VHF channel 67.

WARNING: Passing vessels are requested to exercise caution and to pass the site at reduced speed.

(MKL/SFV/FMA, Vaasa, Vasa 2010)

VI Sisävesistö – Inlandsfarvattnen – Inland Waterways

***(T).281**

**L/218
M/225**

Suomi. Vuoksen vesistö. Savonlinna. Kyrönsalmi – Haapavesi- väylä (4.2 m).

Lypsniemen väylä (3.8 m). Tilapäisesti suljetut väylänosat. Tilapäiset väylänosat.

Tilapäiset turvalaitemuutokset. Korjaus.

Finland. Vuoksens vattendrag. Nyslott. Farleden Kyrönsalmi – Haapavesi (4.2 m). Lypsniemileden (3.8 m). Tillfälligt avstängda farledsavsnitt. Tillfälliga farledsavsnitt. Tillfälliga ändringar i säkerhetsanordningarna. Rättelse.

Finland. Vuoksi watercourse. Savonlinna. Kyrönsalmi – Haapavesi channel (4.2 m). Lypsniemi channel (3.8 m). Temporarily closed fairway sections. Temporary fairway sections. Temporarily amended aids to navigation. Correction.

Ref: TM/UfS/NtM 17/261/2010 (T)

Korjaus – Rättelse – Correction:

I. Tilapäiset väylälinjaukset – Tillfälliga farledsdragningar – Temporary channel alignments

Tilapäisesti suljettavat väylälinjat – Tillfälligt avstängda farledslinjer – Temporarily closed navigation lines

1. Lypsniemen väylä – Lypsniemileden – Lypsniemi channel (3.8 m)

	WGS 84		
1)	61°52.0826'N	28°54.5921'E	Alku/begynnelsep./starting point
2)	61 52.1333	28 54.4966	Taitepiste/brytpunkt/breakpoint
3)	61 52.2787	28 54.3544	Loppu/ändpunkt/end point

(LV/TV/FTA, Lappeenranta/Villmanstrand 2010)

***282**

410, 410_A, 921

L/218/218_1

M/225/225_1

Suomi. Vuoksen vesistö. Savonlinna. Sulosaari–Laitaatsalmi- väylä (2.4 m). Kulkusyvyyden muutos. Väylälinjauksen muutos. Turvalaitemuutokset. Karttamerkinän muutos.

Finland. Vuoksens vattendrag. Nyslott. Farleden Sulosaari– Laitaatsalmi (2.4 m). Ändrat leddjupgående. Ändrad farledsdragning. Ändrad utprickning. Ändrad kartmarkering.

Finland. Vuoksi watercourse. Savonlinna. Sulosaari– Laitaatsalmi channel (2.4 m). Amended maximum authorised draught. Amended channel alignment. Amended buoyage. Amend chart.

I. Kulkusyvyyden muutos- Ändrat leddjupgående - Amended maximum authorised draught

Väylän kulkusyvyyden madallettu 4.0 metristä 2.4 metriin. seuraavien pisteiden välillä:

Leddjupgåendet reducerat från 4.0 m till 2.4 m mellan följande punkter:

Max. authorized draught reduced from 4.0 m to 2.4 m between the following positions:

	WGS 84		2.4 m
1)	61°53.1020'N	28°49.9905'E	Alku/begynnelsep./starting point
2)	61 52.7409	28 53.5046	Loppu/ändpunkt/end point

II. Väylälinjauksen muutokset – Ändrad farledsdragning – Amended channel alignment

A. Väylän keskilinja – Farledens mittlinje – Fairway centre line

	WGS 84	
1)	61°52.8954'N	28°52.1023'E
2)	61°52.9146	28°51.2021
3)	61°52.9061	28°50.9798
4)	61°52.9414	28°50.6046
5)	61°52.9458	28°50.4252

Poista vanha keskilinja.

Stryk den befintliga mittlinjen.

Delete existing centre line.

III. Turvalaitemuutokset – Ändrad utprickning - Amended buoyage

Siirretyt valaisemattomat viitat – Flyttade obelysta prickar – Unlighted spar buoys moved

	Nr		WGS 84	
			Paikkaan/Till/To	
1)	16019	Etelä	61°52.9177'N	28°51.1275'E
		Syd		
		South		
2)	16020	Etelä	61 52.9164	28 51.0362
		Syd		
		South		
3)	16021	Pohjois	61 52.8920	28 51.0166
		Nord		
		North		

(LV/TV/FTA, Lappeenranta/Villmanstrand 2010)

283*K/332**

Suomi. Kymijoen vesistö. Keitele. Ala-Keitele. Kuhaluoto–Pyyrinlahti–väylän (1.8 m) I–puoli. Matalikko. Karttamerkin­nän muutos.

Finland. Kymmene älvs vattendrag. Keitele. Ala-Keitele. O om farleden Kuhaluoto–Pyyrinlahti (1.8 m). Grund. Ändrad kartmarkering.

Finland. Kymijoki watercourse. Keitele. Ala-Keitele. E of Kuhaluoto–Pyyrinlahti channel (1.8 m). Shoal. Amend chart.

Syvyystietojen muutokset – Ändrad djupinformation – Amended depth information

Lisää		Poista		WGS 84	
Inför	2.5 m	Stryk	4.6m	62°41.7666'N	25°54.2731'E
Insert		Delete			
Lisää 3 m syvyyskäyrä					
Inför 3 m djupkurva					
Insert 3 m depth contour					

(LV/TV/FTA, Lappeenranta/Villmanstrand 2010)

284*K/334**

Suomi. Kymijoen vesistö. Keitele. Niinilahti–Listonsalmi–väylän (1.8 m) I–puoli. Vedenalainen kivikko. Syvyystietojen muutokset. Karttamerkin­nän muutos.

Finland. Kymmene älvs vattendrag. Keitele. O om farleden Niinilahti–Listonsalmi (1.8 m). Undervattensstenar. Ändrad djupinformation. Ändrad kartmarkering.

Finland. Kymijoki watercourse. Keitele. E of Niinilahti–Listonsalmi channel (1.8 m). Underwater rocks. Amended depth information. Amend chart.

Syvyystietojen muutokset – Ändrad djupinformation – Amended depth information

	INT K 14			WGS 84	
Lisää	Vedenalainen kivikko 1.9m	Poista		62°53.7322'N	
Inför	Undervattensstenar 1.9 m	Stryk	3.1 m	25°54.1138'E	
Insert	Underwater rocks 1.9 m	Delete			
Lisää 3 m syvyyskäyrä					
Inför 3 m djupkurva					
Insert 3 m depth contour					

(LV/TV/FTA, Lappeenranta/Villmanstrand 2010)

VIII Tiedotuksia – Tillkännagivanden – Announcements

*(P). 285

Suomi. Viro. Suomenlahti. Muutoksia reittijakojärjestelmiin "TSS Off Hankoniemi Peninsula".

Finland. Estland. Finska viken. Ändringar i trafiksepareringssystemen "TSS Off Hankoniemi Peninsula".

Finland. Estonia. Gulf of Finland. Amendments to the existing Traffic Separation Schemes "TSS Off Hankoniemi Peninsula".

Ref: TM/UfS/NtM 17/263/2010 (P)

Suuraavat Suomenlahden reititystoimenpiteiden muutokset tulevat voimaan 1.12.2010 klo 00.00 UTC. Siihen saakka käytetään nyt voimassa olevia reittijakojärjestelmiä.

De nedanstående ändrade routeingåtgärderna i Finska viken träder i kraft den 1 december 2010, kl. 00.00 UTC. Fram till dess används de nu ikraftvarande trafiksepareringssystemen.

The following amended routeing measures will be implemented in the Gulf of Finland on 1 December 2010, at 00.00 UTC. Prior to that the traffic separation schemes now in force will be used.

Uusi varoalue "TSS Off Hankoniemi Peninsula" itäpuolella – Nytt försiktighetsområde O om "TSS Off Hankoniemi Peninsula" - A new precautionary area E of the existing "TSS Off Hankoniemi Peninsula"

Ks. liite 1 s. 24 – Se bilaga 1 sida 24 – See Annex 1 page 24.

TSS Off Hankoniemi Peninsula

Uusi varoalue perustetaan reittijakojärjestelmän läheisyyteen, seuraavien pisteiden välille: Ett nytt försiktighetsområde etableras intill trafiksepareringssystemet mellan följande positioner:

A new precautionary area adjacent to the traffic separation scheme to be established between the following geographical positions:

	WGS 84	
40)	59°40.99'N	023°32.98'E
41)	59 34.24	023 37.70
42)	59 25.31	022 48.07

43)	59 34.71	022 41.52
44)	59 39.31	023 21.16

Ks. liite 2 s. 25 – Se bilaga 2 sida 25 – See Annex 2 page 25.

(LV/TV/FTA, Helsinki/Helsingfors 2010)

(T) . 286

Suomi. Suomenlahti. Sotatarvikkeiden raivaus merenpohjasta on saatu päätökseen.

Finland. Finska viken. Röjningen av krigsmateriel på havsbotten har slutförts.

Finland. Gulf of Finland. Clearing the seabed of war materials - operation accomplished.

Ref: TM/UfS/NtM 14/215/2010 (T), 8/107/2010 (T), 9-10/133/2010 (T), 9-10/135/2010 (P), 11/155/2010 (P), 11/156/2010 (P), 12/177/2010 (T) kumotaan/utgåår/cancelled

S/V Edda Freyan ja S/V Noordhoek Singaporen suorittamat räjäytystyöt Suomenlahdella on saatu päätökseen.

Sprängningsarbetena som S/V Edda Freya och S/V Noordhoek Singapore utförde i Finska viken har nu slutförts.

The blasting work by S/V Edda Freya and S/V Noordhoek Singapore in the Gulf of Finland has now been accomplished.

(Nord Stream/LV/TV/FTA, Helsinki/Helsingfors 2010)

(T). 287

Suomi. Pohjois-Itämeri. Suomenlahti. Nord Stream–kaasuputken laskutöitä.

Finland. Norra Östersjön. Finska viken. Utläggning av gasledningen Nord Stream.

Finland. Northern Baltic. Gulf of Finland. Pipelay operations for Nord Stream gas pipeline.

Ref: TM/UfS/NtM 17/264/2010 (T)

Ajankohta: 27.6.2010 – vuoden 2011 loppu

Tidpunkt: 27.6.2010 – till slutet av 2011

Time: Between 27 June and the end of 2011

I. Meneillään olevat työt – Pågående arbeten – Works underway

Yksityiskohtia: Kaasuputken laskutöitä suoritetaan pisteiden KP498 ja KP 350 –välillä. Työt alkoivat 27.6.2010 pisteestä KP 498 siirtyen itään, kohti pistettä KP 460, minne laskutyöt suunnitelmien mukaan etenisivät 12.7.2010 mennessä.

Seuraava laskuosuus on pisteiden KP 460 ja KP 350 –välillä, missä töitä tehdään 12.8.2010 – 21.9.2010 –välisen aikana.

Putkenlaskualus Castoro Seillä on käytössään 12 ankkuria, minkä johdosta se ei ole nopeasti liikuteltavissa. Putkenlaskutöitä suorittavan Castoro Sei –aluksen ankkurointia hallitsee 3 hinaajaa. Meriliikenteen tulee sivuuttaa putkenlaskualus vähintään 2 M etäisyydeltä.

Putkenlaskualuksiin saa yhteyden VHF–kanavalla 16.

Neljä huoltoalusta liikennöivät tiheästi, Castoro Sein ja Hangon (Suomi), Sliten (Ruotsi) sekä Norrköping (Ruotsi) satamien välillä, riippuen putkenlaskualuksen sijainnista.

Kaasuputken tarkempi sijainti esitetään suomalaisilla ENC–soluilla ja uusilla, vuoden 2010 lopulla julkaistavilla painetuilla yleiskartoilla 952 ja 953.

Putkenlaskutöitä suorittavan Castoro Sein saatua laskuosuutensa suoritettua, aloittaa putkenlaskualus Solitaire laskun idästä kohti länttä.

Töiden etenemisestä tiedotetaan tulevissa TM–julkaisuissa.

Detaljer: Utläggning av gasledning utförs mellan punkterna KP 498 och KP 350. Arbetena började den 27 juni 2010 från punkt KP 498 och framskrider i östlig riktning mot punkt KP 460, dit rörlägningsarbetena enligt planerna beräknas ha nått den 12 juli 2010.

Nästa rörläggningsetapp ligger mellan punkterna KP 460 och KP 350, där arbetena utförs under tiden 12 augusti - 21 september 2010.

Rörlägningsfartyget Castoro Sei assisteras av tre bogserare för ankarhantering. Under rörlägningsarbetet förflyttar sig Castoro Sei med hjälp av upp till 12 ankare varför fartyget ej är manöverfärdigt. Minsta passageavstånd för annan sjötrafik är 2 M.

Castoro Sei anropas på VHF-kanal 16.

Fyra supplyfartyg trafikerar tätt mellan Castoro Sei och hamnarna i Hangö (Finland), Slite (Sverige) samt Norrköping (Sverige) beroende på var rörläggningen sker.

Gasledningens sträckning redovisas noggrannare i de finska ENC-cellerna och i de nya tryckta översiktshorten 952 och 953, som utges i slutet av 2010.

Då Castoro Sei slutfört sin andel av rörlägningsarbetet, påbörjar rörlägningsfartyget Solitaire rörläggningen från öster mot väster.

Om arbetets framskridande informeras i de kommande numren av Ufs.

Details: Pipelay operations are undertaken between the KP-points KP 498 and KP 350. Operations started on 27 June 2010 from KP 498 and move eastward towards KP 460, which according to the plans should be reached by 12 July 2010.

The next phase of the pipelay operations will take place between KP 460 and 350, where pipelay operations are underway between 12 August and 21 September 2010.

The pipelay operations are performed by Castoro Sei/C6DF4 assisted by three anchor handling tugs. Castoro Sei manoeuvres by means of 12 anchors when performing pipelay operations and is consequently a vessel not under command. Vessels must give at least 2 M berth to Castoro Sei.

Castoro Sei can be contacted on VHF channel 16.

Four supply vessels shuttle between Castoro Sei and the ports of Hanko (Finland), Slite (Sweden) and Norrköping (Sweden), depending on the location of the pipelay operations.

The position of the pipeline is shown in Finnish ENC Cells and also in the printed General Charts 952 and 953 available at the end of 2010.

When the pipelay work by Castoro Sei has been completed the pipelay vessel Solitaire commences with its pipelay operations moving from east to west.

More information about the operations in coming NtM issues.

II. Tämänhetkinen työalue – Aktuellt arbetsområde – Current work area

Huom! Kohdan b) korjattu longitudi.

OBS! Den korrigerade longituden i punkt b).

Note! Corrected longitude in b).

		WGS 84	
P-Itämeri, KP 498			
N-Östersjön, KP 498	a)	58°51.3'N	20°28.7'E
Northern Baltic -, KP 498			
Hiidenmaan L –puoli, KP 460			
V om Dagö, KP 460	b)	59°05.3'N	20° 57.0'E
W of Hiidenmaa, KP 460			
Hiidenmaan P –puoli, KP 350			
N om Dagö, KP 350	c)	59°28.1'N	22°38.1'E
N of Hiidenmaa, KP 350			

(LV/TV/FTA, Helsinki/Helsingfors 2010)

Venäjä. Suomi. Nord Stream–kaasuputken linjaus Suomenlahti- Pohjois-Itämeri (Suomen EEZ alue).

Ryssland. Finland. Gasledningen Nord Streams dragning via Finska viken till Norra Östersjön (Finlands EEZ-zon).

Russia. Finland. Alignment of the Nord Stream gas pipeline via the Gulf of Finland to the northern Baltic (Finland's EEZ).

Ref: TM/UfS/NtM 17/264/2010 (T), TM/UfS/NtM 18-19/286/2010 (T)

I. Yksityiskohtia – Detaljer - Details

Hankkeeseen kuuluu kaksi kaasuputkea, joista läntistä/pohjoista ollaan nyt laskemassa. Alla kyseisen putken suunnitelmakoordinaatit yleiskarttatarkkuudella välillä Suomenlahti–Pohjois-Itämeri (Suomen EEZ alue).

Toinen kaasuputki lasketaan ensimmäisen putken jälkeen, n. 1 – 1 ½ vuoden kuluttua.

Projektet omfattar två gasledning, av vilka den västliga/nordliga för närvarande utläggs. Nedan anges plankoordinaterna för gasledningen via Finska viken till norra Österjön (Finlands EEZ-zon) med ett översiktkorts precision.

Den andra gasledningen utläggs efter den första, om cirka 1 – 1 ½ år.

The project comprises two gas pipelines and at present the western/northern is laid. The plan coordinates are given below for the gas pipeline via the Gulf of Finland to the northern Baltic (Finland's EEZ) with the precision of a general chart.

The second gas pipeline will be laid after the first one, after approximately 1 – 1 ½ years.

II. Ensimmäisen kaasuputken suunnitelmakoordinaatit välillä Suomenlahti – Pohjois-Itämeri (Suomen EEZ alue)

II. Den första gasledningens plankoordinater på sträckan Finska viken- norra Östersjön (Finlands EEZ-zon)

II. Plan coordinates for the first gas pipeline on the distance Gulf of Finland-northern Baltic (Finland's EEZ)

	WGS 84	
0	60°31.652'N	28°04.452'E
1	60 30.183	28 05.236
2	60 29.078	28 05.063

3	60 28.391	28 04.450
4	60 26.928	28 01.941
5	60 24.217	28 01.105
6	60 23.265	27 59.623
7	60 22.279	27 58.708
8	60 20.709	27 55.748
9	60 18.253	27 52.051
10	60 17.687	27 51.580
11	60 15.884	27 50.865
12	60 15.045	27 49.971
13	60 14.494	27 48.751
14	60 13.308	27 44.127
15	60 11.867	27 41.680
16	60 08.799	27 30.401
17	60 08.617	27 28.385
18	60 08.658	27 23.770
19	60 08.127	27 17.274
20	60 08.132	27 14.646
21	60 08.466	27 11.058
22	60 08.121	27 03.994
23	60 08.351	27 00.144
24	60 07.639	26 56.079
25	60 07.012	26 54.041
26	60 06.727	26 52.392
27	60 06.113	26 50.145
28	60 05.616	26 45.380
29	60 03.922	26 39.642
30	60 03.395	26 32.919
31	60 02.794	26 30.244
32	60 01.784	26 28.109
33	60 01.502	26 27.132
34	60 00.647	26 18.355
35	60 00.727	26 16.292

36	60 01.110	26 13.971
37	60 01.056	26 12.591
38	60 00.152	26 09.691
39	59 59.655	26 06.910
40	59 58.590	26 04.755
41	59 57.834	26 02.383
42	59 55.873	26 00.512
43	59 55.109	25 57.290
44	59 54.272	25 55.587
45	59 53.972	25 54.288
46	59 53.997	25 48.852
47	59 53.292	25 45.784
48	59 53.165	25 44.093
49	59 53.246	25 42.396
50	59 53.943	25 38.992
51	59 54.103	25 36.364
52	59 53.909	25 27.426
53	59 53.408	25 23.172
54	59 53.624	25 20.499
55	59 53.581	25 17.367
56	59 53.949	25 14.413
57	59 53.935	25 08.966
58	59 54.285	25 05.767
59	59 54.282	25 02.312
60	59 53.826	24 59.877
61	59 52.425	24 55.229
62	59 51.312	24 49.322
63	59 51.114	24 47.122
64	59 50.283	24 43.693
65	59 50.079	24 40.207
66	59 49.566	24 38.683
67	59 48.012	24 35.694
68	59 47.267	24 33.101

69	59 46.890	24 29.456
70	59 46.253	24 26.340
71	59 45.203	24 23.094
72	59 44.105	24 18.274
73	59 43.067	24 15.631
74	59 42.148	24 12.780
75	59 41.475	24 10.046
76	59 40.681	24 04.267
77	59 39.519	24 00.454
78	59 37.946	23 48.741
79	59 37.545	23 43.987
80	59 36.138	23 34.275
81	59 35.176	23 30.424
82	59 34.256	23 20.908
83	59 32.509	23 09.076
84	59 31.971	23 06.964
85	59 30.915	23 00.433
86	59 28.489	22 42.414
87	59 28.232	22 39.087
88	59 27.747	22 36.377
89	59 27.421	22 31.755
90	59 25.782	22 25.902
91	59 25.623	22 21.460
92	59 24.463	22 16.642
93	59 24.264	22 12.028
94	59 22.548	22 00.983
95	59 21.271	21 57.482
96	59 19.653	21 46.915
97	59 18.987	21 44.346
98	59 17.591	21 35.934
99	59 17.215	21 32.392
100	59 14.570	21 19.911
101	59 13.444	21 13.163

102	59 13.486	21 09.214
103	59 13.093	21 07.538
104	59 12.244	21 05.688
105	59 11.703	21 04.936
106	59 09.218	21 03.840
107	59 08.406	21 02.959
108	59 02.101	20 50.151
109	59 00.130	20 47.511
110	58 56.366	20 39.197
111	58 53.421	20 31.380
112	58 51.743	20 28.909

(Nord Stream/LV/TV/FTA, Helsinki/Helsingfors 2010)

***289**

Suomi. Uusia merikarttapainoksia.

Finland. Nya sjökortsupplagor.

Finland. New chart editions.

Ref: TM/UfS/NtM 15-16/242/2010

Nr	Oikaisupvm.	Myyntipvm.	Painos
	Rättelsedatum	I handeln	Upplaga
	Correction date	For sale	Edition
55	10.6.2010	30.6.2010	3 NEW EDITION
481	10.6.2010	1.7.2010	1 NEW CHART
Merikarttasarja N	20.5.2010	18.6.2010	2010

Seuraavaksi ilmestyvät: nro 136, 21, 22, 23.

Härnäst utkommer: nr 136, 21, 22, 23.

Next will be published: Nos 136, 21, 22, 23.

(LV/TV/FTA, Helsinki/Helsingfors 2010)

NAVAREA ONE

290. NAVAREA ONE 163

NORTH SEA. UK SECTOR. MORAY FIRTH EASTWARDS.

CHART BA 2182C (INT 1041).

SEISMIC SURVEY IN PROGRESS BY M/V POLARCUS NADIA TOWING 10 X 5100 METRE CABLES IN AREA BOUNDED BY 57-38N, 58-21N, 000-40W AND 001-25W. GUARD VESSEL IN ATTENDANCE.

FOUR MILE BERTH REQUESTED.

291. NAVAREA ONE 166

SHETLAND ISLANDS WESTWARD. FAROE-SHETLAND GAP.

CHART BA 2182D (INT 1040)

1. BOTTOM NODE/SEISMIC SURVEY IN PROGRESS BY S/V HUGIN EXPLORER AND S/V KONDOR EXPLORER IN AREA BOUNDED BY 61-08.55N 003-49.43W, 61-00.07N 003-32.25W, 60-51.45N 003-50.30W AND 61-00.30N 004-07.47W.

WIDE BERTH REQUESTED.

2. CANCEL NAVAREA ONE 164/10.

292. NAVAREA ONE 170

SCOTLAND, EAST COAST. OUTER MORAY FIRTH.

CHART BA 115 (INT 1503).

WAVERIDER LIGHT-BUOY, FL(5)Y.20S ESTABLISHED 58-09.96N 002-38.00W.

293. NAVAREA ONE 171

BRISTOL CHANNEL. NASH POINT SOUTH-SOUTH-EASTWARD.

CHART BA 1152.

FOUR CARDINAL LIGHT-BUOYS ESTABLISHED AT WRECK, LEAST DEPTH 10.4M, LOCATED 51-19.61N 003-29.91W AS FOLLOWS:

A. N CARDINAL BUOY, Q, WITH RACON (D)

B. E CARDINAL BUOY, Q(3)10S.

C. S CARDINAL BUOY, Q(6)+LF1.15S.

D. W CARDINAL BUOY, Q(9)15S.

294. NAVAREA ONE 176

SCOTLAND, WEST COAST. OUTER HEBRIDES WESTWARD. CHART BA 1128.

1. LIVE WEAPON FIRINGS 1200 UTC TO 1900 UTC DAILY 29 JUNE TO 16 JULY WITHIN TWO AREAS, 27 MILES RADIUS, CENTRED ON:

(A) 57-42.7N 009-07.9W AND

(B) 57-14.4N 008-18.8W.

SHIPPING IS WARNED THAT THESE ARE EXTREMELY HAZARDOUS AREAS. ANY VESSEL INTENDING TO ENTER THE AREAS SHOULD CONTACT HEBRIDES RANGE CONTROL ON VHF CH 16 FOR ADVICE. ALL VESSELS ARE REQUESTED TO VACATE THE AREAS DURING THE ABOVE PERIODS. A MARITIME PATROL AIRCRAFT WILL BE OPERATING IN SUPPORT OF THE FIRINGS AND SHIPPING IS REQUESTED TO COMPLY WITH ANY INSTRUCTIONS GIVEN BY THE AIRCRAFT.

2. CANCEL THIS MESSAGE 162000 UTC JUL 10.

295. NAVAREA ONE 180

1. NAVAREA ONE MESSAGES IN FORCE AT 021000 UTC JUL 10:

2008 SERIES: 341

2010 SERIES: 037 041 053 056 104 106 114 148 155 159 163 166 170 171 175 176 180.

NOTES:

A.TEXTS OF NEVAREA ONE MESSAGES ARE PRINTED IN WEEKLY EDITIONS OF NOTICE TO MARINERS.

B.NAVAREA ONE MESSAGES LESS THAN 42 DAYS OLD (148/10 ONWARD) ARE CURRENTLY INCLUDED ON RELEVANT SAFETYNET AND/OR NAVTEX BROADCASTS.

2. CANCEL 173/10

296. NAVAREA ONE 181

NORTH SEA. TRITON OIL FIELD. CHART BA 278.

SEISMIC SURVEY IN PROGRESS BY M/V CGG AMADEUS TOWING 6 X 3000 METRE CABLES IN AREA BOUNDED BY 57-03.1N, 57-06.6N, 000-44.6E AND 001-03.6E. WIDE BERTH REQUESTED.

297. NAVAREA ONE 182

SCOTLAND, EAST COAST INVERNESS FIRTH APPROACHES.

CHART BA 1077.

1. PORT HAND LIGHT-BUOY, RIFF BANK NW, F.R.3S, ESTABLISHED 57-36.58N 004-03.59W.

2. RIFF BANK W LIGHT-BUOY MOVED TO 57-35.69N 004-04.40W.

298. NAVAREA ONE 183

1. RIGLIST. CORRECT AT 050600 UTC JUL 10

SOUTHERN NORTH SEA: 51 TO 55N.

53-43.4N 004-47.7E NOBLE GEORGE SAUVAGEAU

53-49.1N 004-30.8E NOBLE RONALD HOOPE

53-53.3N 000-26.0E NOBLE JULIE ROBERTSON

54-02.1N 000-27.4E GSF LABRADOR NEW

54-19.3N 001-16.2E NOBLE BYRON WELLIVER

54-32.4N002-12.8E ENSCO 100

54-36.2N 000-41.3E ENSCO 72 NEW

NORTH SEA: 55 TO 60N, EAST OF 5W AND THE BALTIC SEA

56-45.1N 002-49.6E ROWAN GORILLA 6

56-46.9N 000-45.8E GSF GALAXY 2

56-48.3N 003-26.0E MAERSK GUARDIAN

56-57.6N 001-48.4E ROWAN GORILLA 5

57-02.4N 003-17.1E MAERSK GALLANT

57-04.7N 002-06.5E BYFORD DOLPHIN

57-08.6N 002-16.6E SEDCO 704 NEW

57-11.1N 001-54.8E ENSCO 101 NEW

57-45.2N 004-22.1E MAERSK GIANT

57-51.0N 000-37.0W	GSF ARCTIC 4	
57-59.8N 000-43.4W	OCEAN NOMAD	NEW
58-12.5N 001-21.3W	OCEAN PRINCESS	
58-12.5N 000-18.5E	TRANSOCEAN PROSPECT	
58-13.7N 001-52.9E	TRANSOCEAN WINNER	
58-22.9N 000-50.8E	NOBLE TON VAN LANGEVELD	NEW
58-25.4N 001-43.4E	WEST EPSILON	
58-49.2N 001-46.4E	TRANSOCEAN LEADER	
58-55.6N 002-11.1E	SONGA DELTA	
59-32.8N 001-59.3E	SONGA DEE	

NORWEGIAN SEA: NORTH OF 60N, EAST OF 5W.

60-11.2N 003-51.3W	BORGSTEN DOLPHIN	
60-18.7N 004-20.3W	PAUL B LOYD JR	
60-30.3N 002-02.8E	WEST PHOENIX	
60-49.9N 003-34.4E	SONGA TRYM	
60-54.9N 003-31.4E	WEST VENTURE	NEW
60-55.6N 000-49.4E	JW MCLEAN	
61-02.0N 001-07.7E	STENA SPEY	
61-20.3N 003-57.4E	TRANSOCEAN SEARCHER	
61-22.3N 003-22.6E	BIDFORD DOLPHIN	NEW
61-23.8N 002-03.9E	POLAR PIONEER	
61-28.1N 001-33.5E	TRANSOCEAN JOHN SHAW	NEW
61-30.9N 000-57.1E	SEDCO 714	NEW
64-47.4N 007-00.8E	TRANSOCEAN ARCTIC	
65-02.4N 006-56.3E	SCARABEO 5	
65-02.5N 006-56.3E	DEEPSEA BERGEN	
65-25.6N 007-10.5E	BREDFORD DOLPHIN	
65-47.9N 007-43.2E	BORGLAND DOLPHIN	NEW
65-58.1N 007-48.6E	WEST ALPHA	
66-00.3N 008-01.9E	AKER SPITSBERGEN	
66-11.0N 004-11.4E	AKER BARENTS	

SOUTH AND WEST COASTS OF THE BRITISH ISLES.

54-24.4N 011-04.4W	SEDCO 711	
--------------------	-----------	--

NOTES:

- A. RIGS ARE PROTECTED BY A 500 METRE SAFETY ZONE.
 - B. ACP - ADJACENT TO CHARTED PLATFORM.
2. CANCEL 175/10.

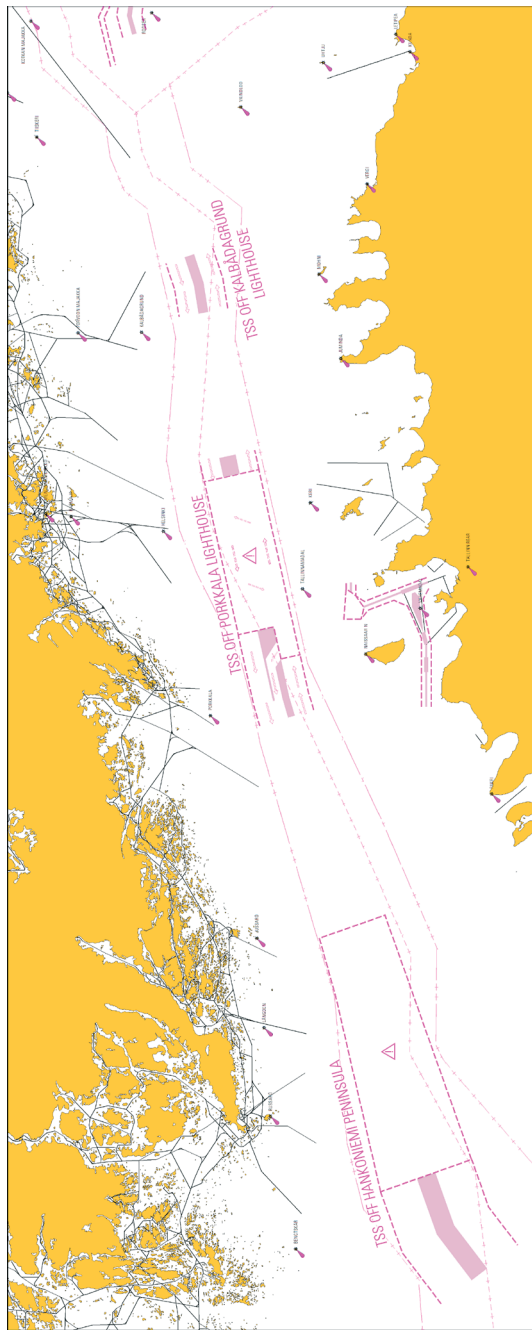
299. NAVAREA ONE 184

NORTH SEA, UK SECTOR. CHART BA 291.

SEISMIC SURVEY IN PROGRESS BY M/V POLARCUS NAILA TOWING 10 X 5100 METRE LONG CABLES IN RECTANGULAR AREA BOUNDED BY 58-51N, 58-21N, 000-20E AND 001-00E. GUARD VESSELS VANESSA 12 AND ALK EXPLORER IN ATTENDANCE. FOUR MILE BERTH REQUESTED.

Liitty no 285.
Ref.

Liite - bilaga - Annex 5



Litty Ref.
no 285.

Liite - bilaga - Annex 5

