

I Suomenlahti – Finska viken – Gulf of Finland

*452.

19, 20, 952

Suomi. Inkoon väylä (13 m). Häststen. Siirretty VTS-ilmottautumisaste. Karttamerkinnän muutos.

Finland. Ingåleden (13 m). Häststen. Flyttad VTS- rapporteringspunkt. Ändrad kartmarkering.

Finland. Inkoo channel (13.0 m). Häststen. Moved VTS reporting point. Amend chart.

Nimi/Namn/Name	WGS 84	
	Paikasta/Från/From	Paikkaan/Till/To
Inkoo 2	59°52.3'N	59°48.1'N
	24°10.3'E	24°04.6'E

(LV/TV/FTA, Helsinki/Helsingfors 2010)

*453.

18, 191, 952

A,B/626/626_1/627

Suomi. Helsinki. Rysäkarin väylä (7.3 m). Kulkusyvyiden muutos. Turvalaitemuutokset. Karttamerkinnän muutos.

Finland. Helsingfors. Rysskärsleden (7.3 m). Ändrat leddjupgående. Ändrad utprickning. Ändrad kartmarkering.

Finland. Helsinki. Rysäkari channel (7.3 m). Amended maximum authorised draught. Amended buoyage. Amend chart.

Tilapäinen madallus 7.9 metristä 7.0 metriin tiedonannolla:TM22/385/2008(T) kumotaan. Notisen om den tillfälliga reduceringen från 7.9 m till 7.0 m i Ufs 22/385/2008 (T) utgår. The notice about the temporary reduction from 7.9 m to 7.0 m i NtM 22/385/2008 (T) is cancelled.

A. Kulkusyvyiden muutos - Ändrat leddjupgående - Amended maximum authorised draught.

Väylän kulkusyvyys on madallettu 7.3 metriin seuraavien pisteiden välillä - Leddjupgåendet reducerat till 7.3 m mellan följande punkter – Max. authorised draught reduced to 7.3 m between the following positions:

	WGS-84	
1)	60°05.4942'N	24°49.9852'E
2)	60 08.5195	24 56.8998

B. Turvalaitemuutokset - Ändrad utprickning - Amended buoyage

1. Siirretyt valaisemattomat viitat – Flyttade obelysta prickar – Unlighted spar buoys moved

Siirrä – Flytta – Move:

	Nr		WGS 84	
1)	12769	Pohjois	Paikasta/Från/From	Paikkaan/Till/To
		Nord	60°05.7518'N	60°05.7473'N
		North	24°50.6012'E	24°50.6155'E
2)	69316	Etelä	60 05.7882	60 05.7852
		Syd	24 50.4014	24 50.4094
		South		
3)	12394	Etelä	60 07.4670	60 07.4643
		Syd	24 53.5365	24 53.5608
		South		
4)	12700	Etelä	60 07.9030	60 07.9118
		Syd	24 55.5327	24 55.5313
		South		
5)	12625	Pohjois	60 08.3447	60 08.3453
		Nord	24 56.6596	24 56.6339
		North		

2. Siirretty valaisematon poiju – Flyttad obelyst boj – Unlighted buoy moved

Siirrä – Flytta – Move:

Nr		WGS 84	
		Paikasta/Från/From	Paikkaan/Till/To
13014	Pohjois	60 07.3022	60 07.3144
	Nord	24 53.5468	24 53.5125
	North		

3. Viitan tarkistettu sijainti – Prickens position kontrollerad – Adjusted spar buoy position

Nr		WGS 84	
12397	Pohjois	Paikasta/Från/From	Paikkaan/Till/To
	Nord	60°07.9637'N	60°07.9647'N
	North	24°55.9576'E	24°55.9541'E

(LV/TV/FTA, Helsinki/Helsingfors 2010)

*454. (T)

18, 191
A,B/626/626_1

Suomi. Helsinki. Länsisataman laiturin väylä (8.9 m). Lokkiluoto-Saukonnokka väylä (7.6 m). Turvalaitemuutokset. Karttamerkintä.

Finland. Helsingfors. Farleden till kajen i Västra hamnen (8.9 m). Farleden Mäs-hällen-Utterudden (7.6 m). Ändrad utprickning. Kartmarkering.

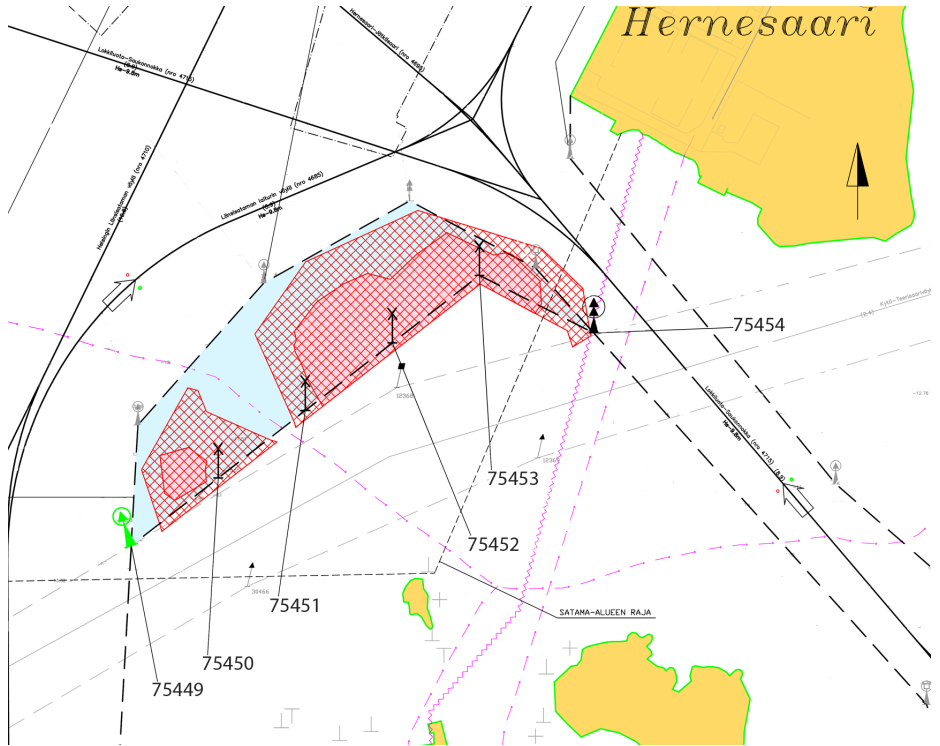
Finland. Helsinki. The channel to the West Harbour quay (8.9 m). Lokkiluoto-Saukonnokka channel (7.6 m). Amended buoyage. Insert in chart.

Ref: TM/Ufs/NtM 15-16/225/2010 (T)

Helsingin Länsisataman Jätkäsaaren vesialueilla suoritetaan ruoppaus- ja louhintatöitä. Työalue on rajattu kelluvin turvalaittein. Ks liite sivu 4. Työt arvioidaan saatavan päätökseen vuoden 2010 loppuun mennessä.

Ivattenområdena utanför Busholmen i Västra hamnen i Helsingfors utförs muddrings- och sprängningsarbeten. Arbetsområdet har begränsats med flytande säkerhetsanordningar. Se bilagan på sidan 4. Arbetet beräknas vara slutfört inom årets slut.

Dredging and quarrying operations underway in the waters off Jätkäsaari in the West Harbour in Helsinki. The working site has been limited with floating aids to navigation. See enclosure on page 4. The estimated completion is by the end of this year.



A. Uudet valaisemattomat erikoismerkit – Nya obelysta specialmärken – New unlighted special marks

INT 1 Q 130.6			
	Nr	WGS 84	
1)	75450	60 08.6187'N	24 54.6408'E
2)	75451	60 08.667	24 54.7713
3)	75452	60 08.7168	24 54.9019
4)	75453	60 08.7658	24 55.0325

B. Uusi valopoiju – Ny lysboj – New lighted buoy

Nr		WGS 84	
75449	Oikea	60°08.5696'N	24°54.5102'E
	SB		
	Starboard		

C. Uusi valoviitta – Ny lysprick – New lighted spar buoy

75454	Pohjois	60 08.7220	24 55.2010
	Nord		
	North		

Viitat ja erikoismerkit asetetaan paikoilleen ilman erillistä ilmoitusta 31.11.2010 mennessä. Prickarna och specialmärkena läggs ut senast 31.11. 2010. Separat meddelande utgår ej. The spar buoys and the special marks will be established without further notice by 31 November 2010 at the latest.

Jätkäsaaren ruoppaus- ja louhintatöistä tarkemmat tiedot: Helsingin satama / satamapteeni Jukka Kallio +358 (0) 9 310 33676, Mob. +358 (0) 40 350 4026 ja hankepäällikkö Hannu Kärki 09 310 33529.

Noggrannare uppgifter om muddrings- och sprängningsarbetena vid Busholmen: Hamnkaptten Jukka Kallio +358 (0) 9 310 33676, Mob. +358 (0) 40 350 4026 och projektchef Hannu Kärki +358 (0) 9 310 33529.

For more information about the dredging and quarrying operations in the Jätkäsaari area please contact: Harbour Master Jukka Kallio +358 (0) 9 310 33676, Mob. +358 (0) 40 350 4026 and Project Manager Hannu Kärki +358 (0) 9 310 33529.

(LV/TV/FTA, Helsinki/Helsingfors 2010)

***II Saaristomeri ja Ahvenanmeri
Skärgårdshavet och Ålands hav
Archipelago Sea and Sea of Åland***

*455.

32, 160
C/756/756_2

Suomi. Ahvenanmeri. Marhällan. Marhällan-Maarianhamina-väylä (8.2 m). Syvyys-tietojen muutokset. Karttamerkinnän muutos.

Finland. Ålands hav. Marhällan. Farleden Marhällan-Mariehamn (8.2 m). Ändrad djupinformation. Ändrad kartmarkering.

Finland. Sea of Åland. Marhällan. Marhällan-Mariehamn channel (8.2 m). Amended depth information. Amend chart.

Lisää		Poista		WGS 84	
Inför	9.6	Stryk	11.4	60°02.0590'N	19°52.4069'E
Insert		Delete			
Lisää 10 m syvyyskäyrä					
Inför 10 m djupkurva					
Insert 10 m depth contour					

(LV/TV/FTA, Helsinki/Helsingfors 2010)

III Pohjanlahti – Bottniska viken – Gulf of Bothnia

* 456.(T)

48
F/819/820

**Suomi. Selkämeri. Gåsgrund. Vaasan väylä (9.0 m). Tilapäisesti poistettu päivätun-
nus on palautettu paikoilleen.**

**Finland. Bottenhavet. Gåsgrund. Vasaleden (9.0). Tillfälligt indraget dagmärke
är åter utlagt.**

**Finland. Sea of Bothnia. Gåsgrund. Vaasa channel (9.0 m). Temporarily with-
drawn daymark re-established.**

Ref: TM/UFS/NtM 26-27/434/2010(T) kumotaan/utgåar/cancelled

Linjamerkki Gåsgrund ylemmän päivätunnus, puna-kelta-punainen suorakaide, on palautettu paikoilleen.

Ensmärket Gåsgrund övres dagmärke, en röd-gul-röd rektangel, har lagts ut igen.

Daymark of leading beacon Gåsgrund rear, a red-yellow-red rectangle, has been re-established.

Nr	Nimi/Namn/Name	WGS 84	
7455	Gåsgrund yl, övre, rear	63°05.0847'N	21°13.3061'E
	LFI.8s 8.5 M 33.5 m		

(LV/TV/FTA, Helsinki/Helsingfors 2010)

IV Itämeri – Östersjön – Baltic Sea

***457. (T)**

SWE. 61, 6143, 615

Ruotsi. Pohjois-Itämeri. Kanholmsfjärden. Pumppuasema.

Sverige. Norra Östersjön. Kanholmsfjärden. Pumpstation etableras.

Sweden. Northern Baltic. Kanholmsfjärden. Pump station to be established.

Yksityiskohtia: Aaltokäyttöinen pumppuasema perustetaan Kanholmsfjärdenille.

Pumppuasema on lautalla (13,5m x 7m) ja se on merkitty 4 valaistulla keltaisella erikois-merkillä.

Merenkulkijoita kehoitetaan sivuuttamaan asema turvalliselta etäisyydeltä.

Pumppuasema tullaan poistamaan talven 2011/2012 aikana.

Detaljer: En vågdriven pumpstation etableras i Kanholmsfjärden.

Pumpstationen är placerad på en plattform (13,5m x 7m) och är utmärkt med 4 gula specialprickar med gult ljus.

Sjöfarande uppmanas att hålla väl från anläggningen.

Pumpstationen kommer att vara utplacerad fram till vintern 2011/2012.

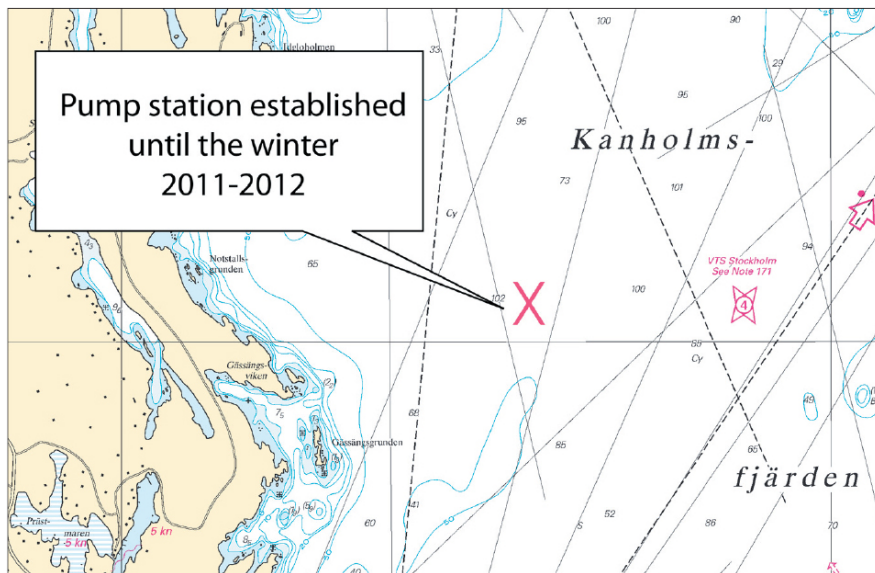
Details: A wave powered pump station will be established in Kanholmsfjärden. The pump station is placed on a platform (13,5m x 7m) and is marked with 4 yellow special spar buoys with yellow light.

Mariners are advised to pass the station at a safe distance.

The pump station will be withdrawn at winter 2011/2012.

Lisää – Inför – Insert:

Kanholmsfjärden	WGS 84	
Pumppuasema	59°20.15'N	18°46.21'E
Pumpstation		
Pump station		



Transportstyrelsen, Norrköping.
Publ. 22 september 2010

(Ufs 323/6701, Norrköping 2010)

***458. (T)**

SWE. 74

Ruotsi. Eteläinen Itämeri. Hanöbukten. Pumppuasema.

Sverige. Södra Östersjön. Hanöbukten. Pumpstation etableras.

Sweden. Southern Baltic. Hanöbukten. Pump station to be established.

Yksityiskohtia: Aaltokäyttöinen pumppuasema perustetaan Hanöbuktenille. Pumppuasema on lautalla (13,5m x 7m) ja se on merkitty 4 valaistulla keltaisella viitalla. Merenkulkijoita kehoitetaan sivuuttamaan asema turvalliselta etäisyydeltä. Pumppuasema tullaan poistamaan talven 2011/2012 aikana.

Detaljer: En vågdriven pumpstation etableras i Hanöbukten. Pumpstationen är placerad på en plattform (13,5m x 7m) och är utmärkt med 4 gula specialprickar med gult ljus. Sjöfarande uppmanas att hålla väl från anläggningen.

Pumpstationen kommer att vara utplacerad fram till vintern 2011/2012.

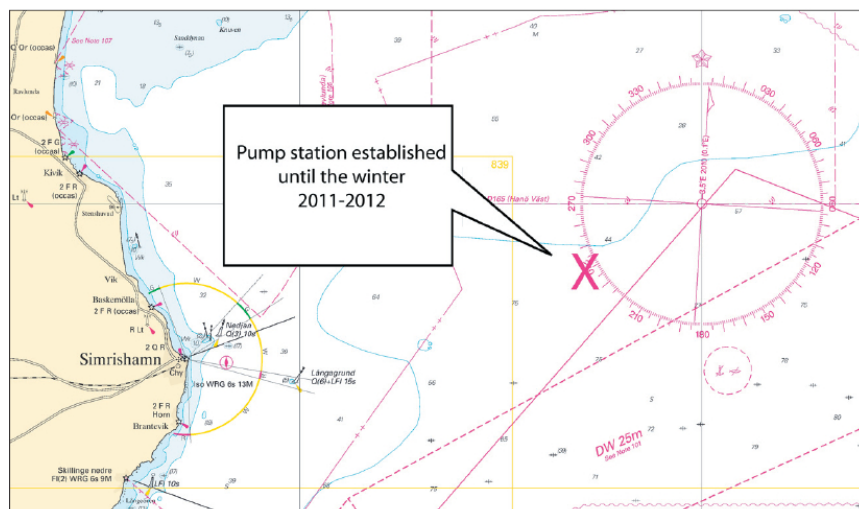
Details: A wave-powered pump station will be established in Hanöbukten. The pump station is placed on a platform (13,5m x 7m) and is marked with 4 yellow special spar buoys with yellow light.

Mariners are advised to pass the station at a safe distance.

The pump station will be withdrawn at winter 2011/2012.

Lisää – Inför – Inset:

Hanöbukten	WGS 84	
Pumppuasema	55°36.71'N	15°51.80'E
Pumpstation		
Pump station		



Transportstyrelsen, Norrköping.
Publ. 22 september 2010

(Ufs 323/6707, Norrköping 2010)

VIII Tiedotuksia – Tillkännagivanden – Announcements

*459.(T)

Suomi. Suomenlahti. Nord Stream–kaasuputken laskutöitä.

Finland. Finska viken. Utläggning av gasledningen Nord Stream.

Finland. Gulf of Finland. Pipelaying operations for the Nord Stream gas pipeline.

Ref: TM/Ufs/NtM 22/347/2010 (T), 18-19/287/2010(T), 17/264/2010(T)

Yksityiskohtia:

1. Muiden jo kaasuputkenlaskutöissä olevien alusten lisäksi Suomen aluevesille saapuu putkenlaskualus Solitaire arviolta 18.10.2010. Alus aloittaa putkenlaskutyöt pisteestä KP 123 ja etenee kohden pistettä KP 160, minne aluksen odotetaan saapuvan lokakuun loppuun mennessä. Solitaire avustaa tutkimusalus Highland Rover. Ks. karttaliite s. 15.

2. Hinaaja Fairplay 24 on Liikenneviraston toiveesta tilattu avustamaan työaluksilla mahdollisesti sattuvien hätätapausten varalta. Alus päivystää Kalbådgrundin ja Porkkalan välisellä reittijakoalueella.

3. Kivimateriaalin sijoittaminen kivipenkereen E2012 valmiiksi saattamiseksi kohdassa KP 368 suoritetaan mahdollisesti lokakuun aikana.

4. Tutkimusalus Edda Freya tulee jatkamaan tarkistusmittauksia Pipe 2 käytävää varten, koskien esim. kulttuuriperintöesteitä ennen ja jälkeen putkenlaskun.

Alueella liikkuvia kehoitetaan noudattamaan varovaisuutta sekä seuraamaan tarkasti merivaroituksia ja putkenlaskualusten sekä HelsinkiTrafficin antamia varoituksia VHF-kanavilla.

Putkenlaskualuksiin saa yhteyden VHF-kanavalla 16.

Töiden etenemisestä tiedotetaan tulevissa TM-julkaisuissa.

Detaljer:

1. Förutom de fartyg som redan engagerats i rörläggningens arbetena anländer rörläggningarfartyget Solitaire till Finlands territorialvatten omkring 18.10.2010. Fartyget inleder rörläggningen från punkt KP 123 och framskrider mot punkt KP 160, dit det beräknas anlända före slutet av oktober. Forskningsfartyget Highland Rover assisterar Solitaire. Se kartskiss s. 15.

2. Bogserbåten Fairplay 24 har på Trafikverkets begäran engagerats för att bistå arbetsfartygen i eventuella nödsituationer. Fartyget dejourerar på trafiksepareringsområdet mellan Kalbådgrund och Porkkala.

3. Placering av stenmaterial för att färdigställa stenvallen E2012 vid punkt KP 368 utförs möjligen under oktober månad.

4. Forskningsfartyget Edda Freya kommer att fortsätta med kontrollmätningarna för korridoren Pipe 2, t.ex av kulturarvshinder före och efter rörläggning.

Sjöfarande på området uppmanas iaktta försiktighet och att med största uppmärksamhet följa med navigationsvarningarna, rörlägnings-fartygens varningar och de varningar som Helsinki Traffic sänder via VHF-kanalerna.

Rörlägningsfartygen anropas på VHF-kanal 16.

Om arbetets framskridande informeras i de kommande numren av UfS.

Details:

1. In addition to the vessels already engaged in pipelaying operations, the pipelaying vessel Solitaire arrives in the territorial waters of Finland around 18 October 2010. It will start pipelaying operations from KP 123 and proceed towards KP 160, where it is estimated to arrive before the end of October. The research vessel Highland Rover is assisting Solitaire. See chartlet p. 15.

2. The intervention tug Fairplay 24 has been called in by the Finnish Transport Agency to assist the work vessels in cases of emergency. The vessel is on call in the TSS area between Kalbådgrund and Porkkala.

3. Rock placement to finalise rock berm E2012 at KP 368 possibly during October.

4. Research vessel Edda Freya will continue confirmatory survey work for the unplanned pipeline abandonment corridor Pipe 2, and perform monitoring surveys such as pre and post pipelaying surveys of cultural heritage barriers.

All vessels in the area are requested to navigate with caution and to keep a continuous listening watch by listening to the navigational warnings, the warnings of the pipelaying vessels and the warnings by Helsinki Traffic on the VHF channels.

The pipelaying vessels can be contacted on VHF channel 16.

More information about the operations in coming NtM issues.

	WGS 84	
KP 123	60°01.1'N	26°23.0'E
KP 160	59 53.7	25 48.4
KP 368	59 25.5	22 21.0

Ks. karttaliite s. 15. – Se kartskiss s. 15. – See chartlet page 15.

(Nord Stream/(LV/TV/FTA, Helsinki/Helsingfors 2010)

NAVAREA ONE

460. NAVAREA ONE 277

SCOTLAND, WEST COAST. SEA OF THE HEBRIDES. CHARTS BA 1795 (INT 1626) AND 1796 (INT 1627). AIS ESTABLISHED AT HUMLA ROCK LIGHTBUOY 57-00.4N 006-37.4W, MMSI NUMBER 99235106

461. NAVAREA ONE 280

NORTH ATLANTIC OCEAN.
FAEROE BANK CHANNEL SOUTH-WESTWARD.
CHART BA 1129.

1. SURVEY OPERATIONS IN PROGRESS BY M/V TOISA VIGILANT IN AREA BOUNDED BY: 59-42N 009-00W, 59-54N 009-00W, 60-15N 007-30W, 59-42N 007-30W AND 60-23N 008-11W.
2. CANCEL NAVAREA ONE 275/10

462. NAVAREA ONE 286

1. RIGLIST. CORRECT AT 040600 UTC OCT 10

SOUTHERN NORTH SEA: 51 TO 55N.

52-59.9N 002-41.0E ENERGY ENHANCER	NEW
53-02.4N 002-40.9E ENSCO 92	
53-44.5N 003-37.1E SEAFOX 2	
53-55.3N 002-43.7E NOBLE JULIE ROBERTSON	
ACP GARROW GAS FIELD NOBLE BYRON WELLIVER	NEW

NORTH SEA: 55 TO 60N, EAST OF 5W AND THE BALTIC SEA.

56-08.9N 004-18.4E MAERSK RESOLUTE
56-21.5N 002-32.1E ENSCO 100
56-22.9N 004.14.2E MAERSK GIANT
56-26.4N 002-00.6E OCEAN PRINCESS
56-48.3N 003-26.0E MAERSK GUARDIAN
56-54.9N 002-24.0E ROWAN GORILLA 6
56-57.6N 001-48.4E ROWAN GORILLA 5
57-02.4N 003-17.1E MAERSK GALLANT
57-11.1N 001-54.8E ENSCO 101
57-21.0N 001-52.1E PAUL B LLOYD JR
57-42.4N 001-19.5E GSF GALAXY 2
57-52.4N 000-20.0W GSF ARCTIC 4
58-02.5N 000-06.8E TRANSOCEAN PROSPECT
58-12.8N 001-09.7E SEDCO 704
58-14.3N 001-34.3E BYFORD DOLPHIN
58-25.4N 001-43.4E WEST EPSILON
58-53.1N 002-12.2E TRANSOCEAN WINNER
59-03.9N 001-45.3E SONGA DELTA

59-27.5N 001-34.5E GSF ARCTIC 3
 59-39.7N 002-34.3E OCEAN VANGUARD
 59-56.1N 001-31.7E OCEAN NOMAD NEW

NORWEGIAN SEA: NORTH OF 60N, EAST OF 5W.

60-17.0N 003-50.3W BORGSTEN DOLPHIN
 60-49.3N 004-33.9W WEST PHOENIX
 60-52.0N 003-33.3E WEST VENTURE
 60-52.1N 003-26.2E SONGA TRYM
 60-56.1N 002-13.9W SEDCO 714
 61-02.0N 001-07.7E STENA SPEY
 61-09.0N 000-47.1E JW MCLEAN
 61-10.4N 003-26.5E BIDEFORD DOLPHIN
 61-20.3N 003-57.4E TRANSOCEAN SEARCHER
 61-22.3N 003-41.6E BREDFORD DOLPHIN NEW
 61-26.8N 001-54.8E POLAR PIONEER
 61-29.7N 001-25.7E TRANSOCEAN JOHN SHAW
 61-38.7N 002-05.9E WEST ALPHA
 61-51.9N 003-03.3E TRANSOCEAN LEADER
 62-39.2N 001-07.3W STENA CARRON NEW
 64-46.8N 006-59.4E TRANSOCEAN ARCTIC
 65-02.4N 006-56.3E SCARABEO 5
 65-42.2N 007-35.4E BORGLAND DOLPHIN
 66-00.3N 008-01.9E AKER SPITSBERGEN
 66-34.5N 003-32.7E AKER BARENTS

SOUTH AND WEST COASTS OF THE BRITISH ISLES.

54-24.4N 011-04.4W SEDCO 711

NOTES:

A. RIGS ARE PROTECTED BY A 500 METRE SAFETY ZONE.

B. ACP - ADJACENT TO CHARTED PLATFORM.

2. CANCEL 276/10.

463. NAVAREA ONE 287

BRISTOL CHANNEL. SEVERN ESTUARY. CHART BA 1176 (INT 1654). BLACK NORE POINT LIGHT 51-29.1N 002-48.0W PERMANENTLY DISCONTINUED.

464. NAVAREA ONE 289

ENGLAND, EAST COAST.

CHART BA 1504 (INT 1510).

WINTERTON CHURCH TOWER, 52-42.9N 001-41.2E, RACON PERMANENTLY DISCONTINUED

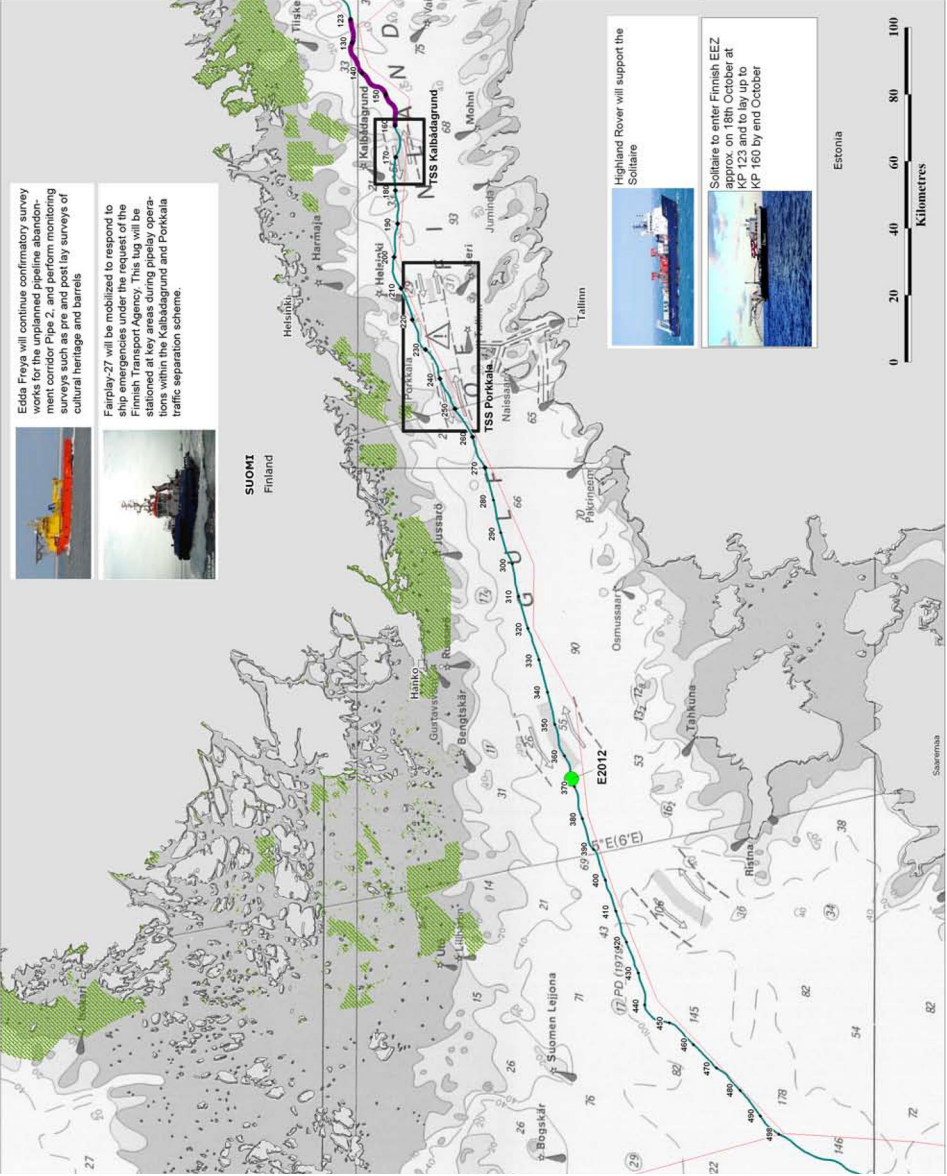
465. NAVAREA ONE 290

ENGLAND, WEST COAST.

CHART BA 1179 (INT 1610)

HARTLAND POINT LIGHTHOUSE, 51-01.3N 004-31.6W, FOG SIGNAL

PERMANENTLY DISCONTINUED



- Legend :**
- Pipeline route C16-5
 - EEZ border
 - Pipeline Soltaire, KP 123 - KP 160
 - Rock berm, E2012
 - Natura 2000 - IEC Bird Protected Area and EC Habitat Area

Edda Freya will continue confirmatory survey works for the unplanned pipeline abandonment corridor Pipe 2, and perform monitoring work for the Fairplay surveys of cultural heritage and barrels.

Fairplay-27 will be mobilized to respond to ship emergencies under the request of the Finnish Transport Agency. This tug will be stationed at key areas during pipeline operations within the Kabbadgrund and Porkkala traffic separation scheme.



SUOMI
Finland

Highland Rover will support the Soltaire



Soltaire to enter Finnish EEZ approx. on 18th October at KP 123 and to lay up to KP 160 by end October



General references:

- IEC Bird Protected Areas
- Limits of Exclusive Economic Zones and Territorial Waters, BBIO May 2007 (see "Map to be used for navigation")
- Background sea chart, © Crown Copyright. Reproduced by permission of the Controller of Her Majesty's Stationery Office and the UK Hydrographic Office (www.hydro.gov.uk)

Edition: 9
 Date: 23.9.2010
 Prep: ATTM
 Control: 774601

NORD STREAM CONSTRUCTION FORECAST - FINNISH EEZ - OCTOBER 2010