

VIII Tiedotuksia

*466.

18, 19, 952 ja 953

Suomenlahden reittijakojärjestelmän muutosten vaikutus merikarttatuotteisiin.

Ref: TM 17/263/2010(P) ja 18-19/285/2010(P)

Taustat

Kansainvälinen merenkulkujärjestö IMO hyväksyi toukokuussa 2010 Suomen, Viron ja Venäjän ehdottamat muutokset Suomenlahdella sijaitseviin reittijakojärjestelmiin ”Off Kalbådagrund Lighthouse”, ”Off Porkkala Lighthouse” ja ”Off Hanko Peninsula”. Samalla hyväksyttiin myös muutokset olemassa olevaan varoalueeseen (Precautionary area) ja uuden varoalueen lisäys. Muutokset tulevat voimaan 1.12.2010.

Kansainvälinen merikartoitusjärjestö IHO on antanut ohjeita merikarttojen julkaisemisesta reittijakojärjestelmien perustamis- ja muutostilanteissa. Ohjeiden mukaan muutoksen kohteena olevaa aluetta koskevat merikartat tulee julkaista 6-8 viikkoa ennen uusien tai muutettavien reititystoimenpiteiden voimaantuloa. Sen lisäksi järjestelyiden voimaantulosta pitää ilmoittaa Tiedonantoja merenkulkijoille -lehdessä riittävän aikaisin ja toistaa tiedotus tarpeeksi usein.

Vaikutukset merikarttatuotteisiin

Muutosten kohteena olevalta alueelta on julkaistu sekä painettuja että elektronisia merikarttoja. Reittijakojärjestelmän muutosten takia ei julkaista uusia merikarttatuotteita, mutta jo olemassa olevista karttatuotteista tehdään uusia painoksia. Suomenlahden reittijakojärjestelmän muutosten vuoksi julkaistavat uudet painokset suomalaisista merikartta-tuotteista.

Tuote	Julkaisutapa
Merikartat 18, 19, 952 ja 953	Uusi painos
ENC-solut FI4EIHMP, FI4EIHMQ ja FI4EIHMR	Uusi editio
ENC-solut FI29GOFM, FI29GOFW ja FI29NBAL	Uusi editio

Karttojen julkaisuaikataulu

Suomalaiset painetut merikartat julkaistaan viikolla 42.

Elektroniset merikartat julkaistaan samaan aikaan painettujen merikarttojen kanssa. Elektronisilla merikartoilla vanha ja uusi reittijakojärjestelmä on aineiston julkaisuhetkellä merkitty huomioalueena (Caution area), ja reittijakojärjestelmän muutokset tulevat kartta-aineistossa näkyville 1.12.2010 klo 00.00 UTC. Samalla vanhat tiedot poistuvat näkyviltä.

Painettujen merikarttojen käytössä huomioitavaa

Marraskuun loppuun saakka on merikartoista 18, 19, 952 ja 953 myynnissä kahta painosta: vanha painos, jossa on merkitty vanha reittijakojärjestelmä ja uusi painos, jossa järjestelmä on merkitty muutettuna.

Muutettujen reittijakojärjestelmien voimaantuloon saakka tulee käyttää merikarttojen 18, 19, 952 ja 953 vanhoja painoksia. Uudet painokset on tässä vaiheessa tarkoitettu uusiin reittijärjestelyihin valmistautumista varten.

Edellä kuvattu käyttörajoite on merkitty myös merikarttojen marginaaliin seuraavin merkinnöin:

VAROITUS – REITTIJAKOJÄRJESTELMÄN MUUTOS

1. JOULUKUUTA 2010, 0000 UTC

Tällä kartalla esitetyt reittijakojärjestelmät tulevat voimaan yllämainittuna ajankohtana. Tätä merikarttaa ei saa käyttää ennen muutosten voimaantuloa.

Elektronisten merikarttojen käytössä huomioitavaa

Liikennevirasto tekee kaikki tarvittavat muutokset myynnissä oleviin ENC-tuotteisiin. Ne toimitetaan kartta-aineistopäivityksinä kaikille niille käyttäjille, joiden ENC-tilaus on voimassa. ENC-aineistojen käyttäjien tuleekin huolehtia siitä, että tilaus on voimassa ja että kartta-aineisto päivitetään säännöllisesti.

Elektronisilla merikartoilla reittijakojärjestelmän sijainti näkyy ennen alueen voimaantuloa huomioalueena (Caution area), joka aiheuttaa ECDIS-laitteessa hälytyksen. Elektronisen merikartan tilaajan ei tarvitse tehdä mitään ylimääräistä uusien tietojen käyttöönottamiseksi.

Tiedonantoja merenkulkijoille -lehti

Liikenneviraston Tiedonantoja merenkulkijoille -lehdessä on julkaistu reittijakojärjestelmää koskevat ennakkotiedotteet kesä- ja heinäkuussa 2010 (TM nro 17/263/2010(P) ja 18-19/285/2010(P)). Järjestelmän käyttöönotosta tiedotetaan joulukuussa 2010, jolloin muistutetaan myös painettujen karttojen nykyisten painosten voimassaolon lakkaamisesta.

Lisätiedot Lisätietoja merikarttat tuotteiden julkaisemisesta antavat Liikenneviraston merikarttayksikössä yksikön päällikkö Jarmo Mäkinen, puh. 020 637 3477 ja suunnittelija Jorma Timonen, puh. 020 637 3485.

***467 (P).**

Suomi. Viro. Suomenlahti. Muutoksia reittijakojärjestelmiin.

Seuraavat Suomenlahden reittitystoimenpiteiden muutokset tulevat voimaan 1.12.2010 klo 00.00 UTC. Siihen saakka käytetään nyt voimassa olevia reittijakojärjestelmiä.

Ks. liite 1 (s.26)

I. TSS Off Hankoniemi Peninsula

Uusi varoalue "TSS Off Hankoniemi Peninsula" itäpuolella

Ks. liite 2 (s.27).

Uusi varoalue perustetaan reittijakojärjestelmän läheisyyteen, seuraavien pisteiden välille:

	WGS 84	
40)	59°40.99'N	023°32.98'E
41)	59 34.24	023 37.70
42)	59 25.31	022 48.07
43)	59 34.71	022 41.52
44)	59 39.31	023 21.16

II. TSS Off Porkkala Lighthouse

Muutoksia reittijakojärjestelmään "TSS Off Porkkala Lighthouse" ja viereiseen varoalueeseen, jossa kulkusuuntasuositukset

Ks. liite 3 (s. 28).

Muuttunut reittijakojärjestelmä koostuu seuraavista osista:

a) 0.7 meripeninkulman levyinen liikennejakovyöhyke seuraavien pisteiden välillä:

a)	WGS 84	
1)	59°43.51'N	024°18.16'E
2)	59 44.08	024 21.96
3)	59 44.94	024 29.64
4)	59 45.47	024 27.97
5)	59 44.76	024 21.61
6)	59 44.19	024 17.77

b) Liikennejakovyöhyke seuraavien pisteiden välillä:

b)	WGS 84	
7)	59°47.33'N	024°35.39'E
8)	59 45.74	024 21.11
9)	59 45.54	024 21.21
10)	59 46.48	024 29.65
11)	59 45.34	024 33.21
12)	59 45.67	024 36.13

c) 1.7 meripeninkulman levyinen liikennejakovyöhyke seuraavien pisteiden välillä:

c)	WGS 84	
20)	59°49.14'N	025°07.23'E
21)	59 49.58	025 11.12
22)	59 51.24	025 10.39
23)	59 50.80	025 06.50

d) 2.0 meripeninkulman levyinen liikennekaista itään kulkevalle liikenteelle seuraavien pisteiden välillä:

d)	WGS 84	
1)	59°43.51'N	024°18.16
2)	59 44.08	024 21.96
3)	59 44.94	024 29.64
15)	59 42.98	024 30.50
14)	59 42.13	024 22.96
13)	59 41.58	024 19.29

e) 1.0 meripeninkulman levyinen liikennekaista länteen kulkevalle liikenteelle seuraavien pisteiden välillä:

e)	WGS 84	
3)	59°44.94'N	024°29.64'E
4)	59 45.47	024 27.97
5)	59 44.76	024 21.61
6)	59 44.19	024 17.77
9)	59 45.54	024 21.21
10)	59 46.48	024 29.65
11)	59 45.34	024 33.21

f) 2.0 meripeninkulman levyinen liikennekaista länteen kulkevalle liikenteelle seuraavien pisteiden välillä:

f)	WGS 84	
7)	59° 47.33'N	024°35.39'E
8)	59 45.74	024 21.11
19)	59 47.08	024 16.07
18)	59 47.68	024 20.11
17)	59 49.29	024 34.53

g) 2.0 meripeninkulman levyinen liikennekaista itään kulkevalle liikenteelle seuraavien pisteiden välillä:

g)	WGS 84	
20)	59°49.14'N	025°07.23'E
21)	59 49.58	025 11.12
25)	59 47.62	025 11.99
24)	59 47.18	025 08.10

h) 2.0 meripeninkulman levyinen liikennekaista länteen kulkevalle liikenteelle seuraavien pisteiden välillä:

h)	WGS 84	
22)	59° 51.24'N	025°10.39'E
23)	59 50.80	025 06.50
27)	59 52.76	025 05.64
26)	59 53.19	025 09.53

i) Muutettu varoalue, jolla suositeltu kulkusuunta, perustetaan seuraavien pisteiden välille:

i)	WGS 84	
15)	59°42.98'N	024°30.50'E
16)	59 43.70	024 36.99
24)	59 47.18	025 08.10
20)	59 49.14	025 07.23
23)	59 50.80	025 06.50
27)	59 52.76	025 05.64
17)	59 49.29	024 34.53

7)	59 47.33	024 35.39
12)	59 45.67	024 36.13
11)	59 45.34	024 33.21
3)	59 44.94	024 29.64

III. TSS Off Kalbådagrund Lighthouse

Muutoksia reittijakojärjestelmään "TSS Off Kalbådagrund Lighthouse"

Ks. liite 4 (s. 29).

Muutettu reittijakojärjestelmä koostuu seuraavista osista:

a) Liikennejakovyöhyke seuraavien pisteiden välillä:

a)	WGS 84	
28)	59°52.35'N	025°40.06'E
29)	59 52.84	025 46.03
30)	59 53.81	025 51.77
31)	59 54.75	025 51.14
32)	59 53.81	025 45.55
33)	59 53.34	025 39.73

b) 2.0 meripeninkulman levyinen liikennekaista itään kulkevalle liikenteelle perustetaan yllä kohdassa a) kuvatun liikennejako-vyöhykeen ja seuraavia pisteitä yhdistävän linjan välille:

b)	WGS 84	
34)	59°50.37'N	025°40.70'E
35)	59 50.89	025 46.99
36)	59 51.91	025 53.04

c) 2.0 meripeninkulman levyinen liikennekaista länteen kulkevalle liikenteelle perustetaan yllä kohdassa a) kuvatun liikennejako-vyöhykeen ja seuraavia pisteitä yhdistävän linjan välille

c)	WGS 84	
37)	59°56.65'N	025°49.88'E
38)	59 55.76	025 44.59
39)	59 55.31	025 39.09

*468(P).

18,19,20,951,952,953

Suomi. Viro. Muutoksia GOFREP-linjauksiin.

Suomenlahden reititysjärjestelmien muutosten myötä myös GOFREP:n keskisen ilmoittautumislinjan linjaus muuttuu 1.12.2010 klo 00.00 UTC pisteiden 59°30.01'N; 22°44.80'E ja 59°59.15'N; 26°30.00'E välillä. Muut ilmoittautumislinjat pysyvät ennallaan.

Piste	Lat	Lon	Muutos
1	59°05.88'N	21°40.08'E	Nykyinen
2	59 07.59	21 42.44	Nykyinen
3	59 11.49	21 51.92	Nykyinen
4	59 24.51	22 24.80	Nykyinen
5	59 28.01	22 33.80	Nykyinen
6	59 30.01	22 44.80	Nykyinen
7	59 43.85	24 17.97	Uusi
8	59 44.42	24 21.78	Uusi
9	59 45.21	24 28.81	Uusi
10	59 45.91	24 31.43	Uusi
11	59 46.50	24 35.76	Uusi
12	59 49.97	25 06.87	Uusi
13	59 50.41	25 10.76	Uusi
14	59 52.84	25 39.90	Uusi
15	59 53.33	25 45.79	Uusi
16	59 54.28	25 51.46	Uusi
17	59 59.15	26 30.00	Nykyinen

Nämä muutokset on huomioitu uusissa painoksissa.

(LV, Helsinki 2010)

*469.

Suomi. Karttakorjaus- ja painosmerkinnät suomalaisilla merikartoilla.

Ref: TM 28/492/2008 uusitaan

Suomalaisilla merikartoilla otettiin käyttöön syyskuun 2008 painoserästä alkaen uusi käytäntö karttakorjausten ja painoksen merkitsemisessä. Uuden merkintätavan mukaan karttapainokset jaetaan kolmeen ryhmään:

1) New Chart eli Uusi kartta

Ensimmäinen painos kartasta, joka on uusi, täydellisesti uudistettu tai sen rajaus on muuttunut.

2) New Edition eli Uusi painos

Uusi painos olemassa olevasta kartasta ja se sisältää merenkulun kannalta oleellisia muutoksia, joita ei ole välttämättä tiedotettu Tiedonantoja Merenkulkijoille –julkaisussa (TM)

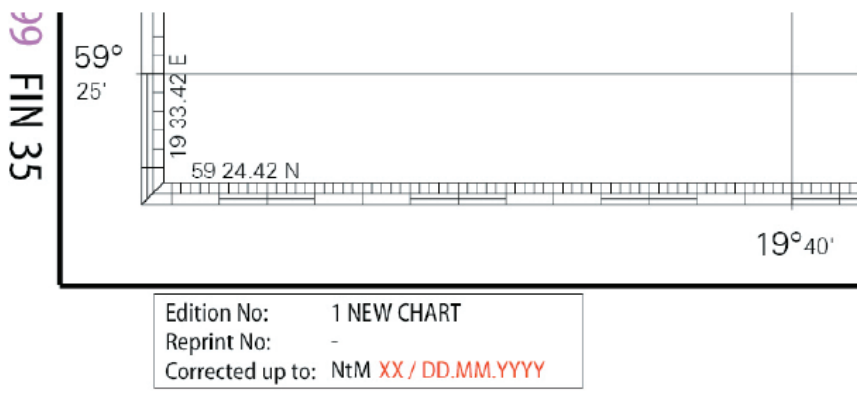
3) Reprint eli Ajantasaistettu painos

Uusi painos olemassa olevasta kartasta ja se sisältää vain sellaisia merenkulun kannalta oleellisia muutoksia, jotka on tiedotettu TM –julkaisussa. Ajantasaistettu painos voi sisältää merenkulun kannalta merkityksettömiä muutoksia, joita ei ole tiedotettu.

Uuden kartan (New Chart) ja Uuden painoksen (New Edition) julkaisemisen jälkeen aikaisemmat painokset ovat vanhentuneita ja niitä ei tule käyttää. Ajantasaistetun painoksen (Reprint) julkaisemisen jälkeen aikaisemmat painokset ovat edelleen voimassa ja käyttökelpoisia, edellyttäen, että niihin on tehty TM –julkaisussa ilmoitetut karttakorjaukset.

Uusi karttakorjaus- ja painosmerkintä sijoitetaan kartan vasempaan alakulmaan nykyisen karttakorjausmerkinnän paikalle ja se muuttuu pelkästään englanninkieliseksi:

- ensimmäisellä rivillä (Edition No) painoksen numero ja tieto siitä, jos kyseessä on uusi kartta (New Chart) tai uusi painos (New Edition).
- toisella rivillä (Reprint No) ilmoitetaan mahdollinen ajantasaistetun painoksen numero.
- kolmannella rivillä (Corrected up to) ilmoitetaan kartan oikaisupäivämäärä.



VIII Tillkännagivanden

*466.

18, 19, 952 och 953

Hur ändringarna av trafiksepareringssystemet i Finska viken påverkar sjökort-produkterna.

Ref: UfS 17/263/2010(P) och 18-19/285/2010(P)

Bakgrund

Den internationella sjöfartsorganisationen IMO godkände i maj 2010 de ändringsförslag som Finland, Estland och Ryssland hade lagt fram för trafiksepareringssystemen "Off Kalbådagrund Lighthouse", "Off Porkkala Lighthouse" och "Off Hanko Peninsula" i Finska viken. Samtidigt godkändes också ändringarna för det befintliga försiktighetsområdet och ett nytt försiktighetsområde lades till. Ändringarna träder i kraft den 1 december 2010.

Den internationella hydrografiska organisationen IHO har gett anvisningar om utgivandet av sjökort i situationer då trafiksepareringssystem inrättas och ändras. Enligt anvisningarna bör sjökorten över det ändrade området publiceras 6-8 veckor innan de nya eller ändrade routeingåtgärderna träder i kraft. Dessutom bör man i tillräckligt god tid informera om tidpunkten för när de nya arrangemangen träder i kraft i tidskriften Underrättelser för sjöfarande och upprepa informationen tillräckligt ofta.

Inverkan på sjökortsprodukterna

Det har givits ut både tryckta och elektroniska sjökort över området där förändringarna sker. Med anledning av förändringarna i trafiksepareringssystemet ges det inte ut nya sjökortsprodukter, men det görs nya upplagor av befintliga kartprodukter.

Nya upplagor av finska sjökortsprodukter som publiceras med anledning av det ändrade trafiksepareringssystemet i Finska viken.

Produkt	Publiceringsform
Sjökort 18, 19, 952 och 953	Ny upplaga
ENC-celler FI4EIHMP, FI4EIHMQ och FI4EIHMR	Ny edition
ENC-celler FI29GOFM, FI29GOFW och FI29NBAL	Ny edition

Utgivningstidtabell för sjökorten

De tryckta finska sjökorten utges vecka 42.

De elektroniska sjökorten publiceras samtidigt som de tryckta sjökorten. På de elektroniska sjökorten är det gamla och nya trafiksepareringssystemet vid utgivningstidpunkten av materialet utmärkt som alarmzon (Caution area), och ändringarna i trafiksepareringssystemet syns i kartmaterialet den 1 december 2010, kl. 00.00 UTC. Samtidigt faller de gamla uppgifterna bort.

Vad man bör beakta vid användningen av tryckta sjökort

Fram till slutet av november finns det två upplagor i handeln av sjökorten 18, 19, 952 och 953: en gammal upplaga, i vilken det gamla trafiksepareringssystemet är utmärkt, och en ny upplaga, i vilken det ändrade systemet är utmärkt.

Ända tills de ändrade trafiksepareringssystemen träder i kraft bör man använda de gamla upplagorna av sjökorten 18, 19, 952 och 953. De nya upplagorna är i det här skedet avsedda som en förberedelse för de nya trafikarrangemangen.

Restriktionerna rörande användningen som beskrivs ovan har också tryckts i sjökortens marginal såsom nedan visas:

WARNING – TRAFIKSEPARERINGSSYSTEMET ÄNDRAS

1 DECEMBER 2010, 0000 UTC

Trafiksepareringssystemen som redovisas i detta sjökort träder i kraft vid ovan angivna tidpunkt. Detta sjökort ska inte användas förrän ändringarna träder i kraft.

Vad man bör beakta vid användningen av elektroniska sjökort

Trafikverket gör alla nödvändiga ändringar i de ENC-produkter som redan finns i handeln. De levereras som kartmaterialsuppdateringar till alla användare som har en giltig ENC-prenumeration. Användarna av ENC-materialet bör se till att prenumerationen är i kraft och att kartmaterialet regelbundet uppdateras.

I de elektroniska sjökorten syns trafiksepareringssystemet innan det träder i kraft som en alarmzon (Caution area), som avger ett alarm i ECDIS-anordningen. Den som prenumererar på elektroniska sjökort behöver inte vidta några åtgärder för att ta de nya uppgifterna i användning.

Tidskriften Underrättelser för sjöfarande

I Trafikverkets tidskrift Underrättelser för sjöfarande har man i juni och juli 2010 (UfS nr 17/263/2010(P) och 18-19/285/2010(P)) givit förhandsinformation om trafiksepareringssystemet.

Då systemet tas i bruk utgår det meddelande om saken i december 2010 och påminnelser om att de nuvarande upplagorna av de tryckta sjökorten inte mera är i kraft.

Ytterligare upplysningar: Ytterligare upplysningar om utgivandet av sjökortsprodukter lämnas av Trafikverkets sjökarteenhet, enhetschef Jarmo Mäkinen, tel. 020 637 3477 och planerare Jorma Timonen, tel. 020 637 3485.

***467 (P).**

Finland. Estland. Finska viken. Ändringar i trafiksepareringssystemen.

De nedanstående ändrade routeingåtgärderna i Finska viken träder i kraft den 1 december 2010, 00.00 UTC. Fram till dess används de nu ikraftvarande trafiksepareringssystemen.

Se bilaga 1 s. 26.

I. TSS Off Hankoniemi Peninsula

Nytt försiktighetsområde O om "TSS Off Hankoniemi Peninsula"

Se bilaga 2 s. 27.

Ett nytt försiktighetsområde etableras intill trafiksepareringssystemet mellan följande positioner:

	WGS 84	
40)	59°40.99'N	023°32.98'E
41)	59 34.24	023 37.70
42)	59 25.31	022 48.07
43)	59 34.71	022 41.52
44)	59 39.31	023 21.16

II. TSS Off Porkkala Lighthouse

Ändringar i trafiksepareringssystemet "TSS Off Porkkala Lighthouse" och försiktighetsområdet intill med rekommenderad färdriktning.

Se bilaga 3 s. 28.

Det ändrade trafiksepareringssystemet består av följande delar:

a) En 0.7 nautiska mil bred separeringszon mellan följande positioner:

a)	WGS 84	
1)	59°43.51'N	024°18.16'E
2)	59 44.08	024 21.96
3)	59 44.94	024 29.64
4)	59 45.47	024 27.97
5)	59 44.76	024 21.61
6)	59 44.19	024 17.77

b) Separeringszon mellan följande positioner:

b)	WGS 84	
7)	59°47.33'N	024°35.39'E
8)	59 45.74	024 21.11
9)	59 45.54	024 21.21
10)	59 46.48	024 29.65
11)	59 45.34	024 33.21
12)	59 45.67	024 36.13

c) En 1.7 nautiska mil bred separeringszon mellan följande positioner:

c)	WGS 84	
20)	59°49.14'N	025°07.23'E
21)	59 49.58	025 11.12
22)	59 51.24	025 10.39
23)	59 50.80	025 06.50

d) Ett 2.0 nautiska mil brett trafikstråk för ostgående trafik mellan följande positioner:

d)	WGS 84	
1)	59°43.51'N	024°18.16
2)	59 44.08	024 21.96
3)	59 44.94	024 29.64
15)	59 42.98	024 30.50
14)	59 42.13	024 22.96
13)	59 41.58	024 19.29

e) Ett 1.0 nautiska mil brett trafikstråk för västgående trafik mellan följande positioner:

e)	WGS 84	
3)	59°44.94'N	024°29.64'E
4)	59 45.47	024 27.97
5)	59 44.76	024 21.61
6)	59 44.19	024 17.77
9)	59 45.54	024 21.21
10)	59 46.48	024 29.65
11)	59 45.34	024 33.21

f) Ett 2.0 nautiska mil brett trafikstråk för västgående trafik mellan följande positioner:

f)	WGS 84	
7)	59° 47.33'N	024° 35.39'E
8)	59 45.74	024 21.11
19)	59 47.08	024 16.07
18)	59 47.68	024 20.11
17)	59 49.29	024 34.53

g) Ett 2.0 nautiska mil brett trafikstråk för ostgående trafik mellan följande positioner:

g)	WGS 84	
20)	59° 49.14'N	025° 07.23'E
21)	59 49.58	025 11.12
25)	59 47.62	025 11.99
24)	59 47.18	025 08.10

h) Ett 2.0 nautiska mil brett trafikstråk för västgående trafik mellan följande positioner

h)	WGS 84	
22)	59° 51.24'N	025° 10.39'E
23)	59 50.80	025 06.50
27)	59 52.76	025 05.64
26)	59 53.19	025 09.53

i) Ett ändrat försiktighetsområde med rekommenderad färdriktning grundas mellan följande positioner:

i)	WGS 84	
15)	59° 42.98'N	024° 30.50'E
16)	59 43.70	024 36.99
24)	59 47.18	025 08.10
20)	59 49.14	025 07.23
23)	59 50.80	025 06.50
27)	59 52.76	025 05.64
17)	59 49.29	024 34.53
7)	59 47.33	024 35.39
12)	59 45.67	024 36.13
11)	59 45.34	024 33.21
3)	59 44.94	024 29.64

III. TSS Off Kalbådagrund Lighthouse

Ändringar i trafiksepareringssystemet "TSS Off Kalbådagrund Lighthouse"

Se bilaga 4 s. 29.

Det ändrade trafiksepareringssystemet består av följande delar:

a) Separeringszon mellan följande positioner:

a)	WGS 84	
28)	59°52.35'N	025°40.06'E
29)	59 52.84	025 46.03
30)	59 53.81	025 51.77
31)	59 54.75	025 51.14
32)	59 53.81	025 45.55
33)	59 53.34	025 39.73

b) Ett 2.0 nautiska mil brett trafikstråk för ostgående trafik etableras mellan separeringszonen som beskrivs ovan i punkt a) och linjen mellan positionerna:

b)	WGS 84	
34)	59°50.37'N	025°40.70'E
35)	59 50.89	025 46.99
36)	59 51.91	025 53.04

c) Ett 2.0 nautiska mil brett trafikstråk för västgående trafik etableras mellan separeringszonen som beskrivs ovan i punkt a) och linjen mellan positionerna:

c)	WGS 84	
37)	59°56.65'N	025°49.88'E
38)	59 55.76	025 44.59
39)	59 55.31	025 39.09

(TV, Helsingfors 2010)

*468 (P).

18,19,20,951,952,953

Finland. Estland. Ändrade GOFREP-rapporteringslinjer.

På grund av ändringarna i Finska vikens trafiksepareringssystem ändras också GOFREP-systemets centrala rapporteringslinje den 1 december 2010, 00.00 UTC, mellan punkterna 59°30.01'N; 22°44.80'E och 59°59.15'N; 26°30.00'E. De övriga rapporteringslinjerna hålls oförändrade.

Punkt	Lat	Lon	Ändringar
1	59°05.88'N	21°40.08'E	Oförändrad
2	59 07.59	21 42.44	Oförändrad
3	59 11.49	21 51.92	Oförändrad
4	59 24.51	22 24.80	Oförändrad
5	59 28.01	22 33.80	Oförändrad
6	59 30.01	22 44.80	Oförändrad
7	59 43.85	24 17.97	Ny
8	59 44.42	24 21.78	Ny
9	59 45.21	24 28.81	Ny
10	59 45.91	24 31.43	Ny
11	59 46.50	24 35.76	Ny
12	59 49.97	25 06.87	Ny
13	59 50.41	25 10.76	Ny
14	59 52.84	25 39.90	Ny
15	59 53.33	25 45.79	Ny
16	59 54.28	25 51.46	Ny
17	59 59.15	26 30.00	Oförändrad

Dessa ändringar har beaktats i de nya upplagorna.

(TV, Helsingfors 2010)

*469.

Finland. Korrigeringar och information om upplagan i finska sjökort.

Ref: UFS 28/492/2008 upprepas

Det nya sättet att ange korrigeringar och ge information om upplagan i finska sjökort togs i bruk fr.o.m. septemberupplagan 2008.

Enligt det nya systemet indelas kartupplagorna i tre kategorier:

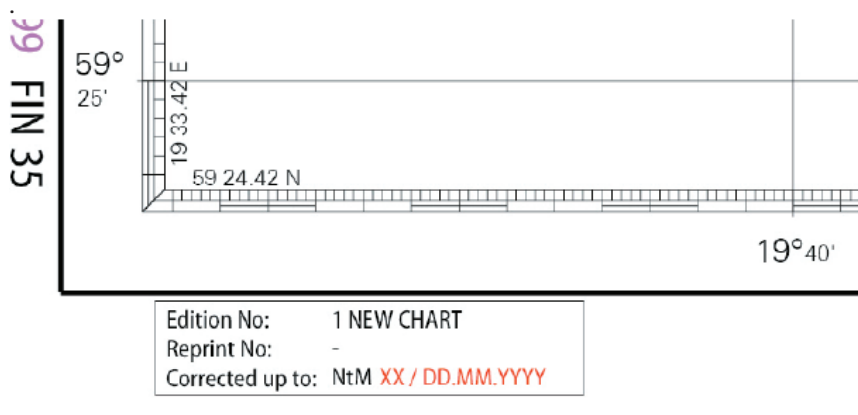
1) New Chart, nytt sjökort, är den första upplagan av ett sjökort, som är nytt, fullständigt reviderat eller har en ny avgränsning.

2) New Edition, ny upplaga, är en ny upplaga av ett befintligt sjökort som innehåller sådana ändringar som är relevanta för sjöfarten, men som inte nödvändigtvis har publicerats i Underrättelser för sjöfarande (UfS).

3) Reprint, uppdaterad upplaga, är en ny upplaga av ett befintligt sjökort som innehåller endast sådana ändringar som är relevanta för sjöfarten och som har publicerats i UfS. En uppdaterad upplaga kan också innehålla ändringar, som inte är av betydelse för sjöfarten och vilka inte har tillkännagivits.

Efter att det nya sjökortet (New Chart) och den nya upplagan (New Edition) publicerats är de tidigare upplagorna föråldrade och bör inte användas. Efter att den uppdaterade upplagan (Reprint) publicerats är de tidigare upplagorna fortfarande i kraft och användbara, förutsatt att de korrigeringar som meddelats i UfS-publikationen gjorts.

Det nya systemet att ange korrigeringar av sjökortet och ge information om upplagan kommer i kartans nedre vänstra hörn, där det ersätter den nuvarande korrigeringsinformationen och ändras så att informationen sedan endast ges på engelska: på första raden (Edition No) upplagens nummer och information om det är fråga om ett nytt sjökort (New Chart) eller en ny upplaga (New Edition). på andra raden (Reprint No) anges den eventuella uppdaterade upplagens nummer. på tredje raden (Corrected up to) anges sjökortets rättelsedatum.



(TV, Helsingfors, 2010)

VIII Announcements

***466.**

18, 19, 952 and 953

The impact of the amended traffic separation scheme in the Gulf of Finland on nautical chart products.

Ref: TM 17/263/2010(P) and 18-19/285/2010(P)

Background

In May 2010 the international maritime organization (IMO) approved the proposed amendments by Finland, Estonia and Russia for the traffic separation schemes "Off Kalbådagrund Lighthouse", "Off Porkkala Lighthouse" and "Off Hanko Peninsula" in the Gulf of Finland. At the same time the amendment to the existing precautionary area was approved and the addition of a new precautionary area. The amendments will come into force on 1 December 2010.

The International Hydrographic Organization (IHO) has issued guidelines for the publication of nautical charts in connection with the establishment and amendments of traffic separation schemes. According to these guidelines, the relevant nautical charts should be published 6-8 weeks prior to the entry into force of the new or amended routing measures. In addition, the entry into force of the arrangements should in due time be notified in the booklet Notices to Mariners and the notice should be repeated a sufficient number of times.

The impact on nautical chart products

Both printed and electronic nautical charts have been published for the area concerned. New nautical chart products will not be published due to the amendments to the traffic separation scheme, but new editions of the existing chart products will be made.

New editions of Finnish nautical chart products to be published due to the amended traffic separation scheme in the Gulf of Finland.

Product	Publication
Nautical charts 18, 19, 952 and 953	New edition
ENC-cells FI4EIHMP, FI4EIHMQ and FI4EIHMR	New edition
ENC-cells FI29GOFM, FI29GOFW and FI29NBAL	New edition

Publication timetable of nautical charts

The printed Finnish nautical charts will be published week 42.

The electronic nautical charts will be published at the same time as the printed nautical charts. At the time of publication the old and new traffic separation schemes will be marked on the electronic nautical charts as a caution area. The amendments to the traffic separation scheme will be visible on 1 December 2010 at 00.00 UTC. At the same time the old information will disappear.

Considerations about the use of printed nautical charts

Until the end of November there will be two editions of nautical charts 18, 19, 952 and 953 for sale: the old edition, in which the old traffic separation scheme is marked, and the new edition, in which the separation scheme is marked as amended.

Until the amended traffic separation schemes enter into force, the old editions of nautical charts 18, 19, 952 and 953 should be used. At this stage the new editions are only used for preparatory purposes.

The restrictions of use described above have been marked on the charts as below:

WARNING – CHANGED TRAFFIC SEPARATION SCHEME

1 DECEMBER 2010, 0000 UTC

The traffic separation schemes presented on this chart will enter into force at the above stated time. This nautical chart shall not be used before these changes have been implemented.

Considerations about the use of electronic nautical charts

In the ENC products for sale all the relevant information is automatically updated by the Finnish Transport Agency and distributed to all users with a valid ENC subscription. The users should make sure that their subscription is valid and that the chart material is regularly updated.

In the electronic charts the area covering the traffic separation scheme will be seen as a caution area before coming into force. Consequently, it triggers an alarm in the ECDIS system.

The subscriber of electronic charts need not take any action to get access to the new information.

Notices to Mariners booklet

Preliminary notices about the traffic separation scheme have been published by the Finnish Transport Agency in the booklet Notices to Mariners in June and July 2010 (NtM No. 17/263/2010(P) and 18-19/285/2010(P)). Further information about the scheme coming into force will be given in December 2010, including a notice reminding of the fact that the present editions of the printed charts cease to be valid.

Further information: For further information on the publication of chart products, please contact the Finnish Transport Agency's Nautical Charts Unit, Unit Manager Jarmo Mäkinen, phone +358 (0)20 637 3477 or Designer Jorma Timonen, phone +358 (0)20 637 3485.

***467 (P).**

Finland. Estonia. Gulf of Finland. Amendments to the existing traffic separation schemes.

The following amended routeing measures will be implemented in the Gulf of Finland on 1 December 2010, 00.00 UTC. Prior to that the traffic separation schemes now in force will be used.

See Annex 1 (page 26).

I. TSS Off Hankoniemi Peninsula

A new precautionary area east of the existing “TSS Off Hankoniemi Peninsula”

See Annex 2 (page 27).

A new precautionary area adjacent to the traffic separation scheme is established connecting the following geographical positions:

	WGS 84	
40)	59°40.99'N	023°32.98'E
41)	59 34.24	023 37.70
42)	59 25.31	022 48.07
43)	59 34.71	022 41.52
44)	59 39.31	023 21.16

II. TSS Off Porkkala Lighthouse

Amended “TSS Off Porkkala Lighthouse” and adjacent precautionary area with recommended direction of traffic flow.

See Annex 3 (page 28).

Description of the amended traffic separation scheme:

a) A separation zone, 0.7 nautical miles wide, is bounded by lines connecting the following geographical positions:

a)	WGS 84	
1)	59°43.51'N	024°18.16'E
2)	59 44.08	024 21.96
3)	59 44.94	024 29.64
4)	59 45.47	024 27.97
5)	59 44.76	024 21.61
6)	59 44.19	024 17.77

b) A separation zone is bounded by lines connecting the following geographical positions:

b)	WGS 84	
7)	59°47.33'N	024°35.39'E
8)	59 45.74	024 21.11
9)	59 45.54	024 21.21
10)	59 46.48	024 29.65
11)	59 45.34	024 33.21
12)	59 45.67	024 36.13

c) A separation zone, 1.7 nautical miles wide, is bounded by lines connecting the following geographical positions:

c)	WGS 84	
20)	59°49.14'N	025°07.23'E
21)	59 49.58	025 11.12
22)	59 51.24	025 10.39
23)	59 50.80	025 06.50

d) A traffic lane for eastbound traffic, 2.0 nautical miles wide, is bounded by a line connecting the following geographical positions:

d)	WGS 84	
1)	59°43.51'N	024°18.16
2)	59 44.08	024 21.96
3)	59 44.94	024 29.64
15)	59 42.98	024 30.50
14)	59 42.13	024 22.96
13)	59 41.58	024 19.29

e) A traffic lane for westbound traffic, 1.0 nautical mile wide, is bounded by a line connecting the following geographical positions:

e)	WGS 84	
3)	59°44.94'N	024°29.64'E

4)	59 45.47	024 27.97
5)	59 44.76	024 21.61
6)	59 44.19	024 17.77
9)	59 45.54	024 21.21
10)	59 46.48	024 29.65
11)	59 45.34	024 33.21

f) A traffic lane for westbound traffic, 2.0 nautical miles wide, is bounded by lines connecting the following geographical positions:

f)	WGS 84	
7)	59° 47.33'N	024°35.39'E
8)	59 45.74	024 21.11
19)	59 47.08	024 16.07
18)	59 47.68	024 20.11
17)	59 49.29	024 34.53

g) A traffic lane for eastbound traffic, 2.0 nautical miles wide, is bounded by lines connecting the following geographical positions:

g)	WGS 84	
20)	59°49.14'N	025°07.23'E
21)	59 49.58	025 11.12
25)	59 47.62	025 11.99
24)	59 47.18	025 08.10

(h) A traffic lane for westbound traffic, 2.0 nautical miles wide, is bounded by lines connecting the following geographical positions:

h)	WGS 84	
22)	59° 51.24'N	025°10.39'E
23)	59 50.80	025 06.50
27)	59 52.76	025 05.64
26)	59 53.19	025 09.53

i) An amended precautionary area with a recommended direction of traffic flow is established connecting the following geographical positions:

i)	WGS 84	
15)	59°42.98'N	024°30.50'E
16)	59 43.70	024 36.99
24)	59 47.18	025 08.10
20)	59 49.14	025 07.23
23)	59 50.80	025 06.50
27)	59 52.76	025 05.64
17)	59 49.29	024 34.53
7)	59 47.33	024 35.39
12)	59 45.67	024 36.13
11)	59 45.34	024 33.21
3)	59 44.94	024 29.64

III. TSS Off Kalbådagrund Lighthouse

Amended "TSS Off Kalbådagrund Lighthouse".

See Annex 4 (page 29).

Description of the amended traffic separation scheme:

a) A separation zone is bounded by lines connecting the following geographical positions:

a)	WGS 84	
28)	59°52.35'N	025°40.06'E
29)	59 52.84	025 46.03
30)	59 53.81	025 51.77
31)	59 54.75	025 51.14
32)	59 53.81	025 45.55
33)	59 53.34	025 39.73

b) A traffic lane for eastbound traffic, 2.0 nautical miles wide, is established between the separation zone described in paragraph (a) above and a line connecting the following geographical positions:

b)	WGS 84	
34)	59°50.37'N	025°40.70'E
35)	59 50.89	025 46.99
36)	59 51.91	025 53.04

c) A traffic lane for westbound traffic, 2.0 nautical miles wide, is established between the separation zone described in paragraph (a) above and a line connecting the following geographical positions:

c)	WGS 84	
37)	59°56.65'N	025°49.88'E
38)	59 55.76	025 44.59
39)	59 55.31	025 39.09

(FTA, Helsinki 2010)

***468 (P).**

18,19,20,951,952,953

Finland. Estonia. Amended GOFREP reporting lines.

Owing to the amendments in the traffic separation schemes in the Gulf of Finland, the central reporting line of GOFREP will also be amended on 1 December 2010, 00.00 UTC between the positions 59°30.01'N; 22°44.80'E and 59°59.15'N; 26°30.00'E. The other reporting lines remain unchanged.

Position	Lat	Lon	Change
1	59°05.88'N	21°40.08'E	Unchanged
2	59 07.59	21 42.44	Unchanged
3	59 11.49	21 51.92	Unchanged
4	59 24.51	22 24.80	Unchanged
5	59 28.01	22 33.80	Unchanged
6	59 30.01	22 44.80	Unchanged
7	59 43.85	24 17.97	New
8	59 44.42	24 21.78	New
9	59 45.21	24 28.81	New
10	59 45.91	24 31.43	New
11	59 46.50	24 35.76	New

12	59 49.97	25 06.87	New
13	59 50.41	25 10.76	New
14	59 52.84	25 39.90	New
15	59 53.33	25 45.79	New
16	59 54.28	25 51.46	New
17	59 59.15	26 30.00	Unchanged

These amendment have been included in the new editions.

(FTA, Helsinki 2010)

***469.**

Finland. System for indicating chart corrections and edition data in Finnish charts.

Ref: NtM 28/492/2008 repeated

The new system for indicating chart corrections and editions in Finnish charts was introduced in the September edition 2008.

According to the new system chart editions fall into three categories:

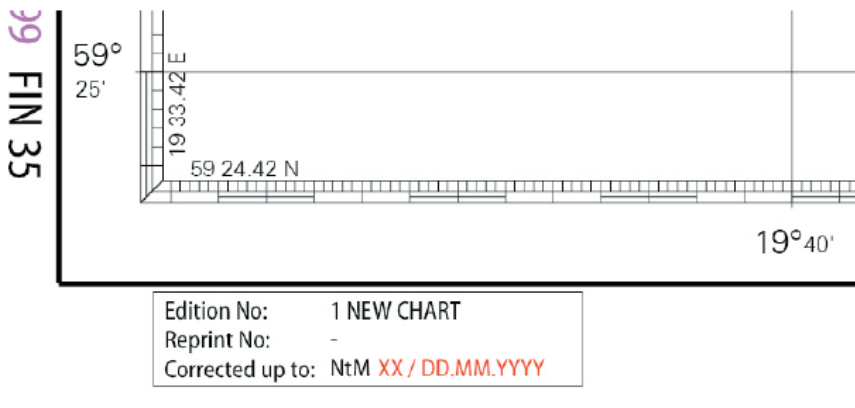
- 1) New Chart:** the first publication of a national chart, which has not previously been charted; embraces an area different from any existing chart; or consists of a modernised version.
- 2) New Edition:** a new issue of an existing chart, containing amendments essential to navigation and which includes additional changes to those previously published in Notices to Mariners (NtM).
- 3) Reprint:** a new print of the current edition of a chart incorporating no amendments of navigational significance other than those previously published in NtM. A reprint may, however, contain amendments from other sources provided they are not essential to navigation.

When the New Chart and the New Edition have been published the previous editions are invalid and should not be used. When the updated edition (Reprint) has been published the previous editions are still valid and usable, if the chart corrections announced in the NtM publication have been made.

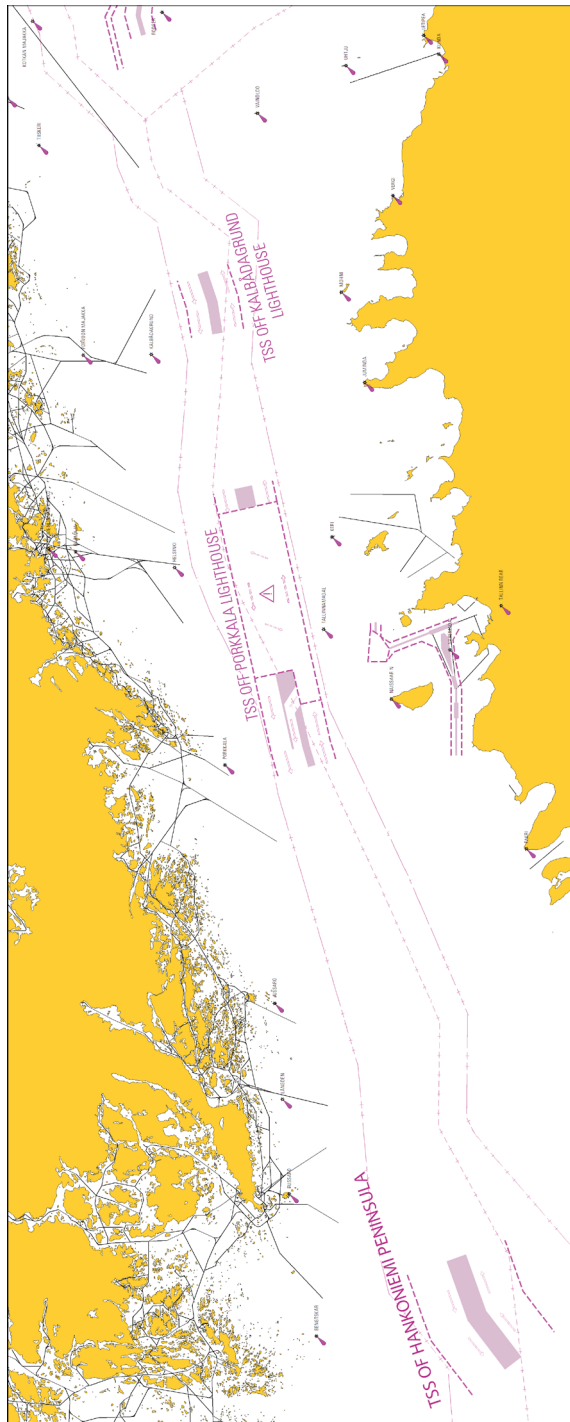
The new chart correction and edition data will be given in the bottom left corner, where the current chart correction data is found, and it will hereafter be given only in English:

The Edition No is given on the first line, stating whether

1. it is a New Chart or a New Edition.
2. On the second line the Reprint No, if any, is given.
3. On the third line the date of the correction (Corrected up to) is given.

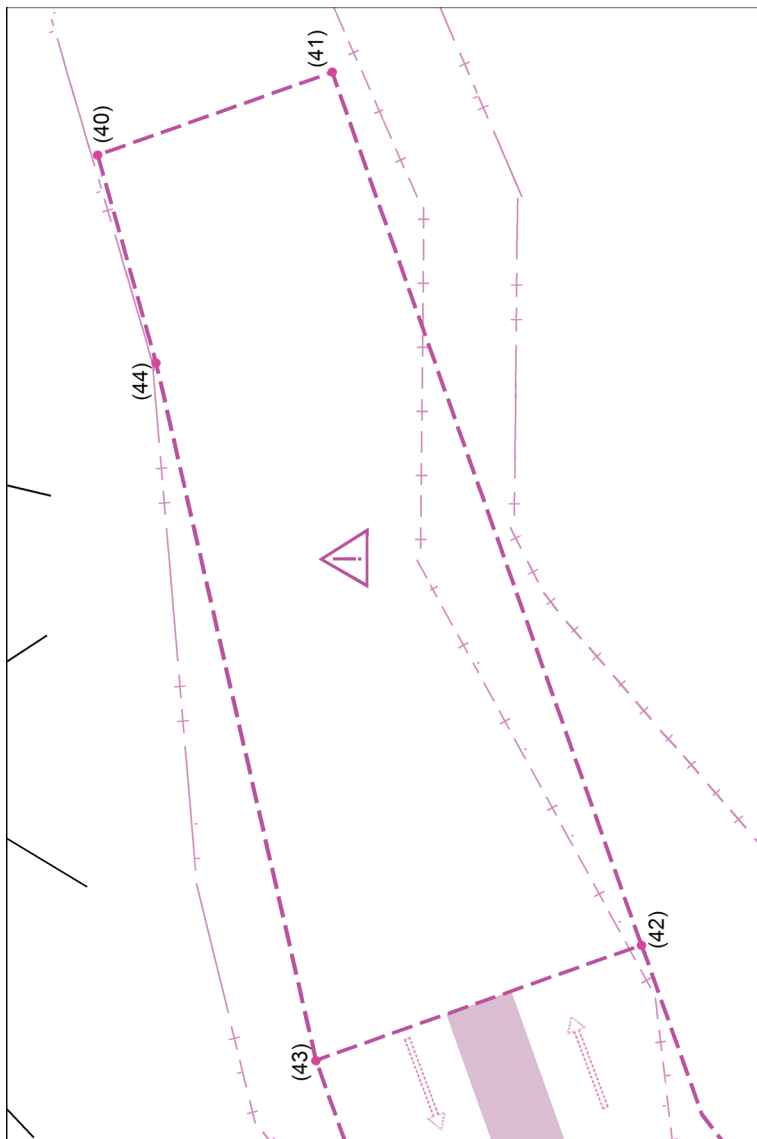


(FTA, Helsinki 2010)



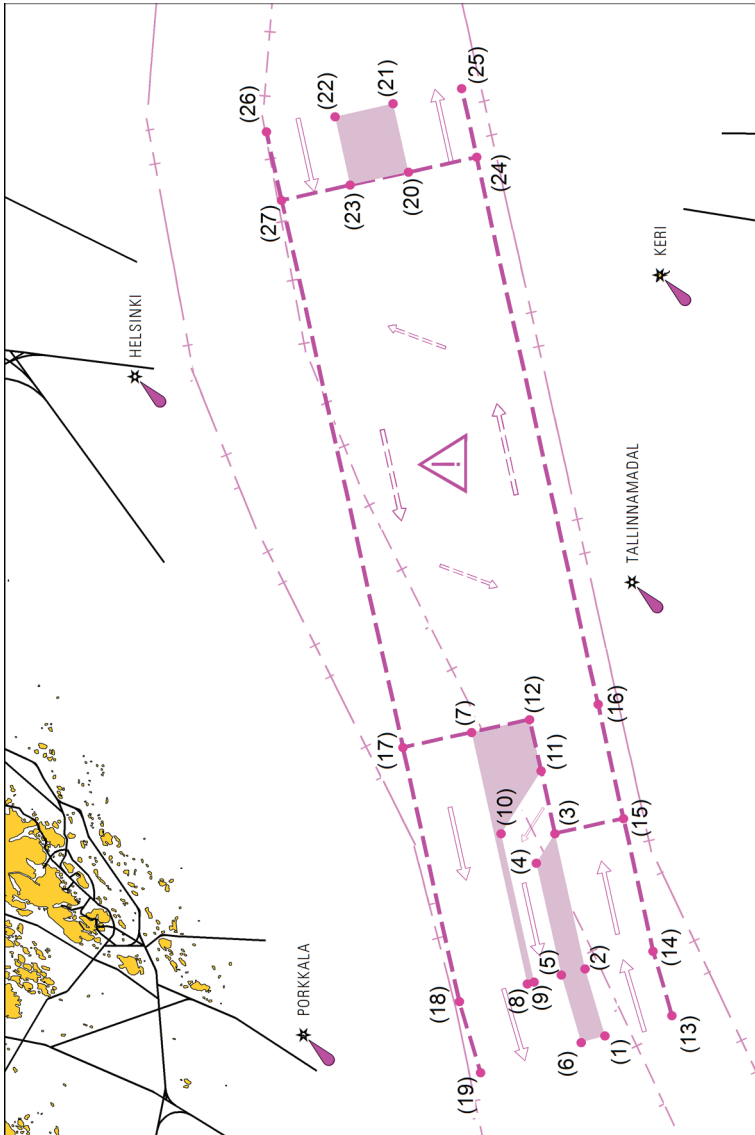
Liitty 467 (P).
Ref

Liite 2 – Bilaga 2 –Annex 2
I. TSS Off Hankoniemi Peninsula



Liittyy 467 (P).
Ref.

Liite 3 – Bilaga 3 –Annex3
II. TSS Off Porkkala Lighthouse



Liitty 467 (P).
Ref.

Liite 4 – Bilaga 4 – Annex 4
III. TSS Off Kalbådagrund Lighthouse

