

## ***I Suomenlahti – Finska viken – Gulf of Finland***

\*502.(T)

17, 952  
A/624

Suomi. Helsingin KA-puoli. Tilapäiset ODAS-pojjut poistettu.

Finland. SO om Helsingfors. Tillfälliga ODAS-bojar indragna.

Finland. SE of Helsinki. Temporary ODAS buoys withdrawn.

Ref: TM/UfS/NtM 15-16/226/2010(T) kumotaan/utgåår/cancelled

Poista ODAS-pojjut – Stryk ODAS-bojar – Delete ODAS buoys:

Paikka – Position – Position

	WGS-84		
1)	59°52.77'N	25°36.33'E	FL Y (5) 20 s
2)	60 04.05	25 26.96	FL Y (5) 20 s

(Ilmatieteen laitos/Meteorologiska institutet/Finnish Meteorological Institute, Helsinki/Helsingfors 2010)

-----

\*503.(T)

18, 952, 191  
A, B/626

Suomi. Helsingin edusta. Kronprins Gustav Adolfin hylky. Vedenalainen puisto. Tilapäiset erikoismerkit ja kiinnittymispoijut poistettu.

Finland. Inloppet till Helsingfors. Vraket Kronprins Gustav Adolf. Undervattenspark. Tillfälliga specialmärken och förtöjningsbojar indragna.

Finland. Approaches to Helsinki. Wreck site of the Kronprins Gustav Adolf. Temporary special marks and mooring buoys withdrawn.

Ref: TM/UfS/NtM 18-19/270/2010(T) kumotaan/utgåår/cancelled

	WGS-84	
Paikka	60°03.031'N	24°55.607'E
Position		
Position		

Kronprins Gustav Adolfin hyllyltä on poistettu kaksi tilapäistä erikoismerkkiä ja kaksi sukeltajien oranssia laskeutumispoijua.

Två tillfälliga specialmärken och två orangefärgade dykarbojar har indragits vid vraket Kronprins Gustav Adolf.

Two temporary special marks and two orange diver buoys have been withdrawn at the wreck site of the Kronprins Gustav Adolf.

(Museovirasto/Museiverket/National Board of Antiquities, Helsinki/Helsingfors 2010)

---

**\*504.(T)**

**951**

**RUS. 25006 (INT 1255), 25054, 23001, 23020, 22061 (INT 1214)**

**Venäjä. Majakka Nerva. Valo tilapäisesti poissa toiminnasta.**

**Ryssland. Fyren Nerva. Ljuset är tillfälligt ur funktion.**

**Russia. Lighthouse Nerva. The light is temporarily inoperative.**

Nervan majakka – Nerva fyr - Nerva lighthouse

WGS 84	
60°14.75'N	27°57.45'E
FL.W.8s 44 m 18 M	

(NtM 32/4207/2010(T), St. Petersburg)

---

## ***II Saaristomeri ja Ahvenanmeri***

### ***Skärgårdshavet och Ålands hav***

### ***Archipelago Sea and Sea of Åland***

**\*505.**

**190, 190\_A**

**Suomi. Saaristomeri. Naantalin satama. Muuttuneet syvyystiedot. Blokkikorjaus. Korjaus.**

**Finland. Skärgårdshavet. Nådendals hamn. Ändrade djupangivelser. Blockkorrigerering. Rättelse.**

**Finland. Archipelago Sea. Port of Naantali. Amended depth information. Block correction. Correction.**

Ref: TM/UfS/NtM 30/475/2010

**Kartan 190\_A blokkikorjaus uusitaan aiemmin julkaistussa karttakuvassa (TM 30/475/2010) olleiden lävistysten vuoksi.**

Naantalin sataman alueen syvyystiedot ovat muuttuneet. Muutokset päivitetään liimattavilla karttakuvilla.

Kohdista keskiaukeamalla oleva karttakuva tarkasti voimassa olevan kartan päälle ja liimaa/teippaa kiinni.

**Kartbild för 190\_A förnyas pga. perforeringarna i den tidigare utgivna kartbilden (Ufs 30/475/2010).**

Djupangivelserna i Nådendals hamnområde har ändrats. Ändringarna införs med hjälp av kartbilder som klistras på.

Passa noggrant in kartbilden i mittuppslaget och klistra/tejpa den på det ikraftvarande sjökortet.

**Block for 190\_A is renewed on account of the perforations in the earlier published block correction (NtM 30/475/2010).**

The depth information of Naantali harbour area has been amended. The amendments are inserted by pasting the accompanying blocks to the valid chart.

Fit the block in the centrespread carefully and paste/fix with tape on top of the valid chart.

(LV/TV/FTA, Helsinki/Helsingfors 2010)

---

\*506.

23

B/639/641

**Suomi. Saaristomeri. Kemiö. Förbyn väylä (9.0 m). Poistetut linjamerkit. Uusi sektoriloisto. Karttamerkinän muutos.**

**Finland. Skärgårdshavet. Kimito. Förbyleden (9.0 m). Indragna ensmärken. Ny sektorfy. Ändrad kartmarkering.**

**Finland. Archipelago Sea. Kemiö. Förby channel (9.0 m). Discontinued leading beacons. New sector light. Amend chart.**

Linjamerkit Träskö yl ja al. on poistettu ja korvattu sektoriloistolla.

Ensmärkena Träskö övre och nedre har indragits och ersatts med sektorfyr.

The leading beacons Träskö rear and front have been discontinued and replaced with sector light.

**A. Poista linjamerkit – Stryk ensmärkena – Delete leading beacons:**

	Nr	Nimi/Namn/Name	WGS 84	
1)	20452	Träskö yl, övre, rear	60°04.248'N	22°48.390'E
		<b>LFL.6s</b> 18.8 m 4.8 M		
		213.5° – 221.5°		
2)	20451	Träskö al, nedre, front	60 04.6193	22 48.9638
		<b>Q</b> 9.1 m 4.2 M		
		213.5° – 221.5°		

**B. Lisää sektoriloisto – Inför sektorfyr – Insert sector light:**

Nr	Nimi/Namn/Name	WGS 84	
75571	Västergrundet	60°04.6192'N	22°48.9638'E
	<b>FL.WRG.5s</b> 6.6 m 3.9 M		
G	215.5°- 216.5°		
W	216.5 – 218.5		
R	218.5 – 219.5		

(LV/TV/FTA, Helsinki/Helsingfors 2010)

---

**\*507.**

**21, 22, 136  
B/637\_1/638**

**Suomi. Hanko. Koppnäsin väylä (8.0 m). Poistetut linjamerkit. Uusi sektoroiloisto. Karttamerkinnän muutos.**

**Finland. Hangö. Koppnäsleden (8.0 m). Indragna ensmärken. Ny sektorfyr. Ändrad kartmarkering.**

**Finland. Hanko. Koppnä channel (8.0 m). Discontinued leading beacons. New sector light. Amend chart.**

Ajankohta: 15.11.2010 mennessä

Tidpunkt: senast 15.11.2010

Time: by 15 November 2010

Linjamerkit Koppnäs yl ja al. on poistettu ja korvattu sektoriloistolla.

Ensmärkena Koppnäs övre och nedre har indragits och ersatts med sektorfyr.

Leading beacons Koppnäs rear and front have been discontinued and replaced with sector light.

**A. Poista linjamerkit – Stryk ensmärkena – Delete leading beacons:**

	Nr	Nimi/Namn/Name	WGS 84	
1)	11333	Koppnäs yl, övre, rear	59°50.9431'N	22°58.3422'E
		<b>Iso.Y.2s</b> 28.8 m		
		96°- 104°		
2)	11332	Koppnäs al, nedre, front	59 50.9689	22 58.0588
		<b>Iso.Y.2s</b> 17.23 m		
		96°- 104°		

**B. Lisää sektoriloisto – Inför sektorfyr – Insert sector light:**

Nr	Nimi/Namn/Name	WGS 84	
75591	Koppnäs	59°50.9744'N	22°57.9989'E
	<b>Iso.WRG.4s</b> 3.3 M		
R	97.8°- 99.3°		
W	99.3 –101.2		
G	101.2 –102.7		

(LV/TV/FTA, Turku/Åbo 2010 )

***III Pohjanlahti – Bottniska viken – Gulf of Bothnia***

\*508.(T)

48, 957, 5  
F/821/822  
F GENERAL

Suomi. Selkämeri. Merenkurkku. Vaasan väylä (9.0 m). Tilapäisesti poistettu valopoiju.

Finland. Bottenhavet. Norra Kvarken. Vasaleden (9.0 m). Lysboj tillfälligt indragen.

**Finland. Sea of Bothnia. The Quark. Vaasa channel (9.0 m). Lighted buoy temporarily withdrawn.**

Ajankohta: 25.10.2010 – 1.6.2011

Tidpunkt: 25.10.2010 – 1.6.2011

Time: Between 25 October 2010 and 1 June 2011

Poistettu valopoiju – Indragen lysboj – Withdrawn lighted buoy

	Nimi/Namn/Name		WGS 84
		Pohjois	
8749	Gloppet	Nord	63 16.1084
		North	20 48.0817

(LV/TV/FTA Vaasa/Vasa 2010)

---

**\*509.(T)**

**41, 5, 953  
SWE 53, 535, 61**

**Ruotsi. Suomi. Selkämeri. Ahvenanmeri ja Saaristomeri. Voimakaapelin lasku välille Forsmark, Ruotsi–Rauma, Suomi.**

**Sverige. Finland. Bottenhavet. Ålands hav och Skärgårdshavet. Kraftkabel utläggs mellan Forsmark, Sverige och Raumo, Finland.**

**Sweden. Finland. Sea of Bothnia. Sea of Åland and Archipelago Sea. Power cable to be established between Forsmark, Sweden och Rauma, Finland.**

Ajankohta: Kesään 2011 asti

Tidpunkt: Till sommaren 2011

Time: Until summer 2011

Yksityiskohtia: Kaapeli lasketaan Ruotsin Forsmarkista kohden Raumaa. Kaapelia lasketaan seuraten jo olemassa olevaa Forsmarkin ja Rauman välistä kaapelilinjaa. Avomerellä kaapelinkaskutöitä suorittaa kaapelialus C/S Nexans Skagerrak.

Detaljer: En kraftkabel kommer att grävas ned i sjöbotten från landfästet utanför Forsmark och ca 3km ut från land. Arbetets nästa fas kommer att innebära kabelläggning längs den redan befintliga kabeln mellan Forsmark i Sverige och Rauma i Finland. Fartyget som utför arbetet med att förlägga kabeln i öppet hav heter C/S Nexans Skagerrak.

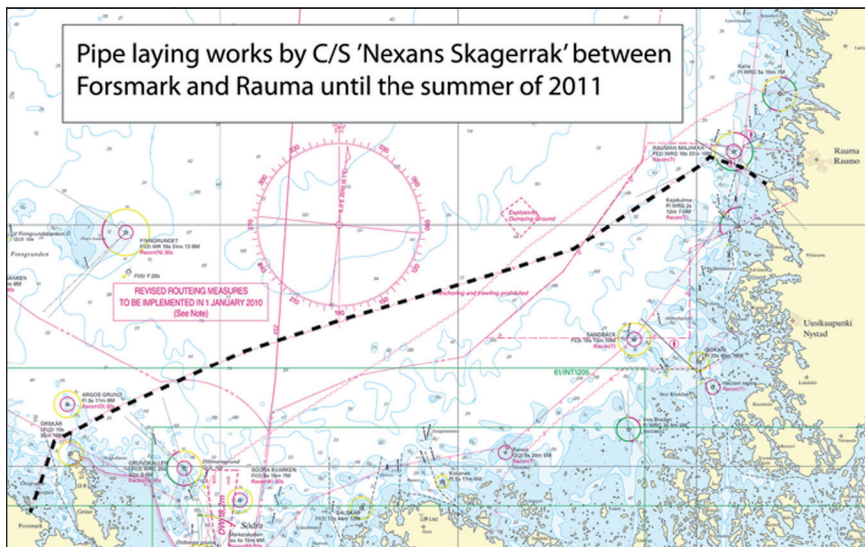
Details: Cable-laying work will take place from the shore outside Forsmark in Sweden to Rauma in Finland. The installation will be positioned next to the already existing power cable between these two locations. The work will be conducted from cable laying vessel C/S Nexans Skagerrak.

	WGS 84		
1)	60°24.7'N	18°09.7'E	Forsmark, Ruotsi, Sverige, Sweden
2)	61 04.7	21 17.5	Rauma, Suomi, Finland

ENC-päivitystä ei saatavilla

Ej tillgänglig för uppdatering av ENC

Not available as an update in ENC



(Ufs 326/6777 (T), Norrköping 2010)

## *IV Itämeri – Östersjön – Baltic Sea*

510.(T)

PL 152, 251, 500  
(INT 1292, 1218, 1021)

**Puola. Rozewian Pohjoisluode -puoli. Porauslautta Petrobaltic perustettu.**

**Polen. NNV om Rozewia. Borrplattformen Petrobaltic etablerad.**

**Poland. NNW of Rozewia. Drilling platform Petrobaltic established.**

### Paikka – Position – Position

WGS 84	
55°27.95'N	18°09.89'E

(NtM 41/785/2010(T), Gdynia)

---

511.(T)

SWE. 74

**Ruotsi. Eteläinen Itämeri. Hanöbukten. Pumppuasema. Sijainnin muutos.**

**Sverige. Södra Östersjön. Hanöbukten. Pumpstation etableras. Justering av position.**

**Sweden. Southern Baltic. Hanöbukten. Pump station to be established. Adjusted position.**

Ref: TM/UfS/NtM 28/458/2010(T) kumotaan/utgår/cancelled

Yksityiskohtia: Aiemmin tiedotetun aaltokäyttöisen pumppuaseman sijainti oli ilmoitettu väärin. Alla korjattu sijainti.

Pumppuasema on lautalla (13,5m x 7m) ja se on merkitty 4 valaistulla keltaisella viitalla. Merenkulkijoita kehoitetaan sivuuttamaan asema turvalliselta etäisyydeltä. Pumppuasema tullaan poistamaan talven 2011/2012 aikana.

Detaljer: Tidigare informerades om en vågdriven pumpstation. Denna pumpstation var då angiven på fel position. Den korrekta positionen anges nedan.

Pumpstationen är placerad på en plattform (13,5m x 7m) och är utmärkt med 4 gula specialprickar med gult ljus. Sjöfarande uppmanas att hålla väl från anläggningen. Pumpstationen kommer att vara utplacerad fram till vintern 2011/2012.



Details: The position of the formerly notified wave-powered pump station was incorrect. The correct position is stated below.

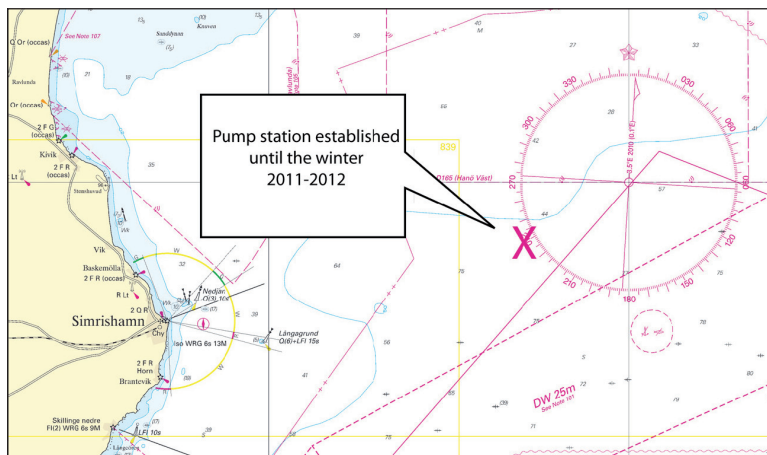
The pump station is placed on a platform (13,5m x 7m) and is marked with 4 yellow special spar buoys with yellow light.

Mariners are advised to pass the station at a safe distance.

The pump station will be withdrawn in winter 2011/2012.

### Paikka – Position – Position

Hanöbukten	WGS 84	
Pumppuasema	55°36.71'N	14°51.61'E
Pumpstation		
Pump station		



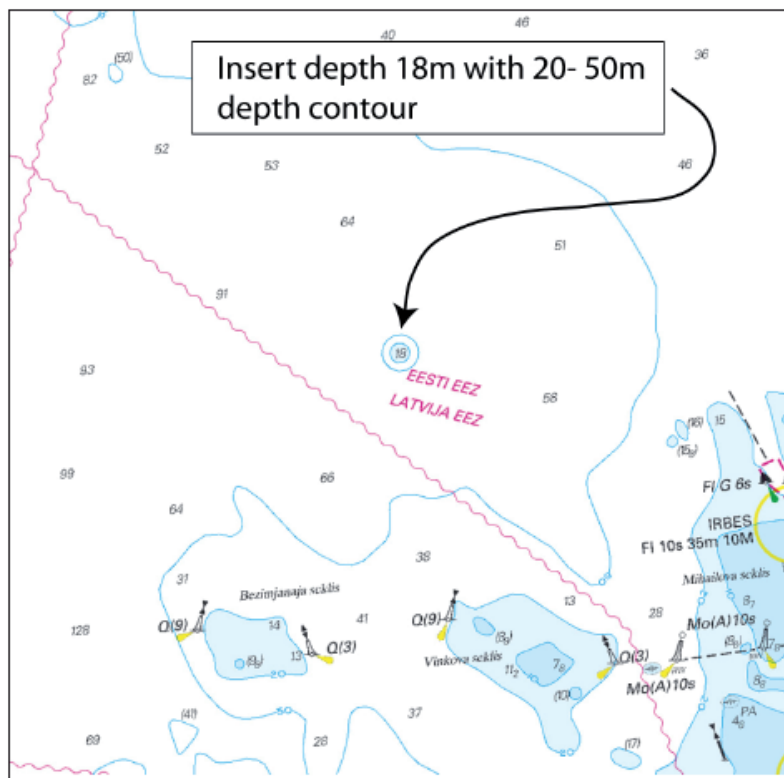
(Ufs 325/6745 (T), Norrköping 2010)

Viro. Keskinen Itämeri. Irben salmen L-puoli. Syvyydluku.

Estland. Mellersta Östersjön. V om Irbe Strait. Djupuppgift.

Estonia. Central Baltic. W of Irbe Strait. Amendment to depth.

		WGS 84	
<b>Lisää - Inför - Insert</b>	18 m	57°53.99'N	21°13.08'E
Lisää 20 ja 50 m syvyyssäyrät			
Inför 20 och 50 m djupkurvor			
Insert 20 and 50 m depth contours			



(Ufs 327/6772, Norrköping 2010)

513.

EST 305, 306, 515 (INT 1270), 624, 630

Viro. Pohjois-Itämeri. Saarenmaan L-puoli. Poijut.

Estland. Norra Östersjön. V om Ösel. Bojar.

Estonia. Northern Baltic. W of Saarenmaa. Buoys.

Poista – Stryk – Delete:

Nimi/Namn/Name		WGS 84	
	Länsi		
<b>Suurkuiv</b>	Väst	58°23.00'N	21°38.70'E
Q(9) W 15s	West		

Lisää – Inför – Insert:

Nimi/Namn/Name		WGS 84	
	Länsi		
<b>Mustpank Shoal</b>	Väst	58°23.10'N	21°29.98'E
Q(9) W 15s	West		

(NtM 9/135 Tallinn, 2010)

## ***VI Sisävesistöt – Inlandsfarvattnen – Inland Waterways***

\*514.

414, 921

Suomi. Vuoksen vesistö. Nivan väylä (2.4/1.8 m). Väylälinjauksen muutos. Turvalaitemuutokset. Karttamerkinän muutos.

Finland. Vuoksens vattendrag. Nivaleden (2.4/1.8 m). Ändrad farledsdragning. Ändrad utprickning. Ändrad kartmarkering.

Finland. Vuoksi watercourse. Niva channel (2.4/1.8 m). Amended channel alignment. Amended buoyage. Amend chart.

## I. Väylälinjauksen muutokset – Ändrad farledsdragning – Amended channel alignment

### A. Väylän keskilinja – Farledens mittlinje – Fairway centre line

	WGS 84		2.4 m
1)	62°25.6717'N	29°46.1592'E	Alku/begynnelsep./starting point
2)	62 25.4559	29 47.6479	Taitepiste/brytpunkt/breakpoint
3)	62 24.9024	29 50.0531	”
4)	62 24.6944	29 50.8116	”
5)	62 24.6683	29 50.8810	”
			1.8 m
6)	62 24.6615	29 50.8991	”
7)	62 24.6391	29 50.8930	”
8)	62 24.6140	29 50.8422	Loppu/ändpunkt/end point

Poista vanha keskilinja.

Stryk den befintliga mittlinjen.

Delete existing centre line.

### A. Väylän keskilinja – Farledens mittlinje – Fairway centre line (KKJ)

	KKJ		2.4 m
1)	62°25.6483'N	29°46.3477'E	Alku/begynnelsep./starting point
2)	62 25.4325	29 47.8363	Taitepiste/brytpunkt/breakpoint
3)	62 24.8789	29 50.2413	”
4)	62 24.6709	29 50.9997	”
5)	62 24.6448	29 51.0692	”
			1.8 m
6)	62 24.6380	29 51.0873	”
7)	62 24.6156	29 51.0811	”
8)	62 24.5905	29 51.0303	Loppu/ändpunkt/end point

Poista vanha keskilinja.

Stryk den befintliga mittlinjen.

Delete existing centre line.

## II. Turvalaitemuutokset - Ändrad utprickning - Amended buoyage

### A. Siirretyt valaisemattomat viitat – Flyttade obelysta prickar – Unlighted spar buoys moved

#### Siirrä – Flytta – Move:

	Nr		WGS 84	
1)	18650	Pohj.	Paikasta/Från/From	Paikkaan/Till/To
		Nord	62°24.8094'N	62°24.8488'N
		North	29°49.9376'E	29°49.9663'E
2)	18651	Pohj.	62 24.7461	62 24.7558
		Nord	29 50.3711	29 50.3966
		North		
3)	18654	Itä	62 24.6504	62 24.6520
		Ost	29 50.8746	29 50.8763
		East		
4)	18656	Itä	62 24.6403	62 24.6384
		Ost	29 50.8793	29 50.8811
		East		
5)	18657	Länsi	62 24.6375	62 24.6383
		Väst	29 50.9064	29 50.9025
		West		

**A. Siirretyt valaisemattomat viitat – Flyttade obelysta prickar – Unlighted spar buoys moved (KKJ)**

**Siirrä – Flytta – Move:**

	Nr		KKJ	
1)	18650	Pohj.	Paikasta/Från/From	Paikkaan/Till/To
		Nord	62°24.7859'N	62°24.8254'N
		North	29°50.1258'E	29°50.1545'E
2)	18651	Pohj.	62 24.7226	62 24.7323
		Nord	29 50.5592	29 50.5848
		North		
3)	18654	Itä	62 24.6269	62 24.6285
		Ost	29 51.0628	29 51.0644
		East		
4)	18656	Itä	62 24.6168	62 24.6149
		Ost	29 51.0675	29 51.0693
		East		
5)	18657	Länsi	62 24.6140	62 24.6148
		Väst	29 51.0945	29 51.0906
		West		

**B. Poistetut valaisemattomat viitat – Indragna obelysta prickar – Withdrawn unlighted spar buoys**

**Poista – Stryk – Delete:**

			WGS 84	
1)	18652	Pohj.–Nord-North	62°24.6694'N	29°50.7737'E
2)	18655	Länsi-Väst-West	62 24.6638	29 50.9226
3)	18658	Itä-Ost-East	62 24.6195	29 50.8353
4)	18659	Pohj.–Nord-North	62 24.6110	29 50.8533

## B. Poistetut valaisemattomat viitat – Indragna obelysta prickar – Withdrawn unlighted spar buoys (KKJ)

### Poista – Stryk – Delete:

			KKJ	
1)	18652	Pohj.–Nord-North	62°24.6460'N	29°50.9618'E
2)	18655	Länsi-Väst-West	62 24.6403	29 51.1108
3)	18658	Itä-Ost-East	62 24.5961	29 51.0235
4)	18659	Pohj.–Nord-North	62 24.5875	29 51.0414

(LV/TV/FTA, Lappeenranta/Villmanstrand 2010)

-----

\*515.

414, 415, 415\_A, 921

**Suomi. Vuoksen vesistö. Liperi. Savonselkä–Heposelkä–väylä (2.4 m). Väylälinjauksen muutokset. Turvalaitemuutokset. Karttamerkinnän muutos.**

**Finland. Vuoksens vattendrag. Liperi. Farleden Savonselkä– Heposelkä (2.4 m). Ändrad farledsdragning. Ändrad utprickning. Ändrad kartmarkering.**

**Finland. Vuoksi watercourse. Liperi. Savonselkä–Heposelkä channel (2.4 m). Amended channel alignment. Amended buoyage. Amend chart.**

## I. Väylälinjauksen muutokset – Ändrad farledsdragning – Amended channel alignment

### A. Väylän keskilinja – Farledens mittlinje – Fairway centre line

WGS 84			
1)	62°22.6983'N	29°20.7805'E	Alku/begynnelsep./starting point
2)	62 25.0469	29 19.5710	Taitepiste/brytpunkt/breakpoint
3)	62 28.0336	29 20.0591	"
4)	62 28.3218	29 19.8145	"
5)	62 28.8133	29 20.0262	"
6)	62 29.8270	29 20.4394	"
7)	62 31.0536	29 20.6718	"
8)	62 31.5804	29 20.4246	"
9)	62 33.3358	29 16.7609	"
10)	62 33.4304	29 15.8301	"
11)	62 33.8774	29 15.1459	Risteys/korsning/crossing

12)	62 34.0861	29 14.8258	Taitepiste/brytpunkt/breakpoint
13)	62 34.1859	29 14.4109	Loppu/ändpunkt/end point

**Poista vanha keskilinja.**

**Stryk den befintliga mittlinjen.**

**Delete existing centre line.**

**A.1 Pölläniemen haara – Pölläniemi förgrening – Pölläniemi branch**

WGS 84			
1)	62°33.8774'N	29°15.1459'E	Alku/begynnelsep./starting point
2)	62 34.1058	29 15.0477	Taitepiste/brytpunkt/breakpoint
3)	62 34.1561	29 15.0865	Loppu/ändpunkt/end point

**A. Väylän keskilinja – Farledens mittlinje – Fairway centre line (KKJ)**

KKJ			
1)	62°22.6757'N	29°20.9701	Alku/begynnelsep./starting point
2)	62 25.0242	29 19.7610	Taitepiste/brytpunkt/breakpoint
3)	62 28.0108	29 20.2495	”
4)	62 28.2990	29 20.0049	”
5)	62 28.7904	29 20.2166	”
6)	62 29.8041	29 20.6300	”
7)	62 31.0306	29 20.8625	”
8)	62 31.5574	29 20.6154	”
9)	62 33.3128	29 16.9521	”
10)	62 33.4074	29 16.0214	”
11)	62 33.8544	29 15.3373	Risteys/korsning/crossing
12)	62 34.0632	29 15.0172	Taitepiste/brytpunkt/breakpoint
13)	62 34.1629	29 14.6024	Loppu/ändpunkt/end point

**Poista vanha keskilinja.**

**Stryk den befintliga mittlinjen.**

**Delete existing centre line.**

**A. 1 Pölläniemen haara – Pölläniemi förgrening – Pölläniemi branch (KKJ)**

KKJ			
1)	62°33.8544'N	29°15.3373'E	Alku/begynnelsep./starting point



2)	62 34.0829	29 15.2391	Taitepiste/brytpunkt/breakpoint
3)	62 34.1331	29 15.2779	Loppu/ändpunkt/end point

## II. Turvalaitemuutokset - Ändrad utprickning - Amended buoyage

### A. Uusi valaisematon viitta – Ny obelyst prick - New unlighted spar buoy

Nr		WGS 84	
75309	Oikea	62°28.3273'N	29°20.0251'E
	SB		
	Starb.	<b>KKJ</b>	
		62 28.3044	29 20.2155

### B. Siirretyt valaisemattomat viitat – Flyttade obelysta prickar – Unlighted spar buoys moved

	Nr		WGS 84	
1)	18594	Vasen	Paikasta/Från/From	Paikkaan/Till/To
		BB	62°28.6887'N	62°28.6896'N
		Port	29°19.9317'E	29°19.9356'E
2)	18596	Vasen	62 29.5807	62 29.5807
		BB	29 20.2449	29 20.2457
		Port		
3)	18597	Vasen	62 30.0339	62 30.0334
		BB	29 20.4060	29 20.4146
		Port		
4)	18595	Oikea	62 29.4666	62 29.4692
		SB	29 20.3723	29 20.3612
		Starb.		
5)	18598	Vasen	62 30.4487	62 30.4496
		BB	29 20.5057	29 20.5124
		Port		

6)	18600	Vasen	62 30.7014	62 30.7013
		BB	29 20.5269	29 20.5368
		Port		
7)	19796	Oikea	62 30.9112	62 30.9112
		SB	29 20.7174	29 20.6875
		Starb.		
8)	18601	Oikea	62 31.1826	62 31.1936
		SB	29 20.7486	29 20.7353
		Starb.		
9)	18608	Vasen	62 34.0233	62 34.0751
		BB	29 14.8056	29 14.7349
		Port		

**B. Siirretyt valaisemattomat viitat – Flyttade obelysta prickar – Unlighted spar buoys moved (KKJ)**

	Nr		KKJ	
1)	18594	Vasen	Paikasta/Från/From	Paikkaan/Till/To
		BB	62°28.6659'N	62°28.6667'N
		Port	29°20.1222'E	29°20.1261'E
2)	18596	Vasen	62 29.5578	62 29.5578
		BB	29 20.4354	29 20.4362
		Port		
3)	18597	Vasen	62 30.0110	62 30.0105
		BB	29 20.5966	29 20.6052
		Port		
4)	18595	Oikea	62 29.4437	62 29.4463
		SB	29 20.5628	29 20.5517
		Starb.		

5)	18598	Vasen	62 30.4257	62 30.4266
		BB	29 20.6963	29 20.7030
		Port		
6)	18600	Vasen	62 30.6785	62 30.6783
		BB	29 20.7176	29 20.7275
		Port		
7)	19796	Oikea	62 30.8882	62 30.8882
		SB	29 20.9081	29 20.8781
		Starb.		
8)	18601	Oikea	62 31.1596	62 31.1706
		SB	29 20.9393	29 20.9260
		Starb.		
9)	18608	Vasen	62 34.0003	62 34.0522
		BB	29 14.9970	29 14.9263
		Port		

(LV/TV/FTA, Lappeenranta/Villmanstrand 2010)

---

\*516.

433  
M/236/239

**Suomi. Vuoksen vesistö. Kivisalmi. Riistaveden väylä (2.4 m). Syvyystietojen muutokset. Karttamerkinnän muutos.**

**Finland. Vuoksens vattendrag. Kivisalmi. Farleden Riistavesi (2.4 m). Ändrad djupinformation. Ändrad kartmarkering.**

**Finland. Vuoksi watercourse. Kivisalmi. Riistavesi channel (2.4 m). Amended depth information. Amend chart.**

Ref: TM/UfS/NtM 27-28/507/2007(T)

**Kapeikon pienin syvyys – Minsta djup i trång passage – Least depth in narrow channel**

	INT I 12			WGS 84	
<b>Poista</b>	3.0 m	<b>Lisää</b>	1.7 m	62°58.539'N	28°05.325'E
<b>Stryk</b>		Inför			
Delete		Insert			

(LV/TV/FTA, Helsinki/Helsingfors 2010)

**VII Saimaan kanava – Saima kanal – Saimaa Canal****\*517.****S/4**

**Suomi. Saimaan kanava. Brusničnoe. (Juustila). Kulkusyvyiden muutos. Karttamerkinän muutos.**

**Finland. Saima kanal. Brusničnoe. (Juustila). Ändrat leddjupgående. Ändrad kartmarkering.**

**Finland. Saimaa Canal. Brusničnoe. (Juustila). Amended maximum authorised draught. Amend chart.**

Juustilan polttoainelaiturin kulkusyvyys on nostettu 2.8 metristä 3.7 metriin - Leddjupgåendet ökat från 2.8 m till 3.7 m vid bränslekajen i Juustila - Max. authorised draught increased from 2.8 m to 3.7 m at Juustila fuel quay.

**Paikka – Position – Position**

KKJ	
60°48.804'N	28°44.226'E

Ei karttamuutoksia – Inga kartändringar – No chart amendments

(LV/TV/FTA, Lappeenranta/Villmanstrand 2010)

## **NAVAREA ONE**

### **518. NAVAREA ONE 317**

AS PREVIOUSLY NOTIFIED BY NAVAREA WARNING, MARINERS USING ECDIS ARE REMINDED NOT TO RELY SOLELY ON AUTOMATED VOYAGE PLANNING AND MONITORING CHECKS AND ALARMS. SOME ECDIS APPEAR ONLY TO UNDERTAKE ROUTE CHECK FUNCTIONS ON LARGER SCALE ENCS AND THEREFORE ALARMS MIGHT NOT ACTIVATE. THIS MAY NOT BE CLEARLY INDICATED ON THE ECDIS DISPLAY. MARINERS SHOULD ALWAYS UNDERTAKE CAREFUL VISUAL INSPECTION OF THE ENTIRE PLANNED ROUTE USING THE QUOTE OTHER/ALL UNQUOTE DISPLAY MODE TO CONFIRM THAT IT, AND ANY DEVIATIONS FROM IT, IS CLEAR OR DANGERS. RECENT PRELIMINARY INVESTIGATION INDICATES THAT SOME ECDIS MAY NOT DISPLAY CERTAIN COMBINATIONS OF CHART FEATURES AND ATTRIBUTES CORRECTLY AND ON RARE OCCASIONS MAY FAIL TO DISPLAY A NAVIGATIONAL SIGNIFICANT FEATURE. THIS APPEARS TO BE CAUSED BY ANOMALOUS BEHAVIOUR IN SOME ECDIS SOFTWARE, ESPECIALLY EARLY VERSIONS. THE EXISTENCE OF SUCH ANOMALIES HIGHLIGHTS THE IMPORTANCE OF MAINTAINING ECDIS SOFTWARE TO ENSURE THAT OPERATIONAL CAPABILITY AND RELIABILITY ARE MAINTAINED. IT IS RECOMMENDED THAT APPROPRIATE CHECKS ARE MADE WITH THE EQUIPMENT MANUFACTURER. THIS IS OF PARTICULAR IMPORTANCE WHERE ECDIS IS THE ONLY SOURCE OF CHART INFORMATION AVAILABLE TO THE MARINER. THE INTERNATIONAL HYDROGRAPHIC ORGANIZATION (IHO) IS INVESTIGATING THESE MATTERS IN CONSULTATION WITH ECDIS EQUIPMENT MANUFACTURERS. FURTHER INFORMATION WILL BE MADE AVAILABLE THROUGH NOTICES TO MARINERS AND WITHIN THE UK ELEMENT OF THE README.TXT FILE INCLUDED ON ENC SERVICE MEDIA.  
CANCEL 230/10.

### **519. NAVAREA ONE 318**

1. NAVAREA ONE MESSAGES IN FORCE AT 291000 UTC OCT 10:  
2008 SERIES:341  
2010 SERIES: 053 056 106 114 196 240 250 263 266 268 271 277 280 287 288  
289 290 292 297 303 307 309 311 314 317 318.

#### NOTES:

A. TEXTS OF NAVAREA ONE MESSAGES ARE PRINTED IN WEEKLY EDITIONS OF NOTICE TO MARINERS.  
B. NAVAREA ONE MESSAGES LESS THAN 42 DAYS OLD (271/10 ONWARD) ARE CURRENTLY INCLUDED ON RELEVANT SAFETYNET AND/OR NAVTEX BROADCASTS

2. CANCEL 310/10 (GA40)(EA07)(OA10).

**520. NAVAREA ONE 319**

SELF CANCELLING. CANCEL NAVAREA ONE 280/10 (OA74). TOISA VIGILANT SURVEY OPERATIONS COMPLETED.

**521. NAVAREA ONE 320**

1. RIGLIST. CORRECT AT 010600 UTC NOV 10

SOUTHERN NORTH SEA: 51 TO 55N.

52-59.9N 002-41.0E ENERGY ENHANCER  
 53-02.4N 002-40.9E ENSCO 92  
 53-44.5N 003-37.1E SEAFOX 2  
 54-31.9N 001-31.8E NOBLE JULIE ROBERTSON

NORTH SEA: 55 TO 60N, EAST OF 5W AND THE BALTIC SEA.

56-08.9N 004-18.4E MAERSK RESOLUTE  
 56-21.5N 002-32.1E ENSCO 100  
 56-22.9N 004-14.2E MAERSK GIANT  
 56-26.4N 002-00.6E OCEAN PRINCESS  
 56-27.2N 004-25.0E MAERSK GUARDIAN  
 56-54.2N 001-02.3E SEDCO 711  
 56-54.9N 002-24.0E ROWAN GORILLA 6  
 56-57.6N 001-48.4E ROWAN GORILLA 5  
 57-11.1N 001-54.8E ENSCO 101  
 57-52.4N 000-20.0W GSF ARCTIC 4  
 58-02.5N 000-06.8E TRANSOCEAN PROSPECT  
 58-12.8N 001-09.7E SEDCO 704  
 58-14.3N 001-34.3E BYFORD DOLPHIN  
 58-25.4N 001-43.4E WEST EPSILON  
 58-34.1N 001-42.2E OCEAN VANGUARD NEW  
 58-45.8N 001-13.0E JW MCLEAN  
 58-53.1N 002-12.2E TRANSOCEAN WINNER  
 59-03.9N 001-45.3E SONGA DELTA  
 59-27.5N 001-34.5E GSF ARCTIC 3  
 59-35.2N 002-05.2E SONGA DEE  
 59-35.3N 001-03.4E BUCENTAUR NEW  
 59-56.1N 001-31.7E OCEAN NOMAD

NORWEGIAN SEA: NORTH OF 60N, EAST OF 5W.

60-44.3N 003-30.4E WEST VENTURE  
 60-49.3N 004-33.9W WEST PHOENIX  
 60-54.9N 003-31.4E SONGA TRYM  
 60-56.1N 002-13.9W SEDCO 714  
 61-02.0N 001-07.7E STENA SPEY  
 61-10.4N 003-26.5E BIDEFORD DOLPHIN  
 61-20.3N 003-57.4E TRANSOCEAN SEARCHER  
 61-22.3N 003-41.6E BREFDORD DOLPHIN  
 61-29.7N 001-25.7E TRANSOCEAN JOHN SHAW

61-38.7N 002-05.9E	WEST ALPHA
61-51.9N 003-03.3E	TRANSOCEAN LEADER
62-39.2N 001-07.3W	STENA CARRON
64-46.8N 006-59.4E	TRANSOCEAN ARCTIC
65-02.4N 006-56.3E	SCARABEO 5
65-42.2N 007-35.4E	BORGLAND DOLPHIN
66-00.3N 008-01.9E	AKER SPITSBERGEN
66-34.5N 003-32.7E	AKER BARENTS
71-12.0N 020-54.9E	POLAR PIONEER

SOUTH AND WEST COASTS OF THE BRITISH ISLES.  
NIL

NOTES:

- A. RIGS ARE PROTECTED BY A 500 METRE SAFETY ZONE.
- B. ACP - ADJACENT TO CHARTED PLATFORM.
- 2. CANCEL 311/10.

**522. NAVAREA ONE 322**

LORAN-C. NORTH-WEST EUROPE. 1. STATION LESSAY. ANTHORY CHAIN RATE 6731-Y OFF AIR 040900 TO 041600 UTC NOV 10 AND SOUSTONS CHAIN RATE 6731-X OFF AIR 041230 TO 041630 UTC NOV 10. 2. CANCEL THIS MESSAGE 041730 UTC NOV 10.

