

## *I Suomenlahti – Finska viken – Gulf of Finland*

\*135.

21

B/634/634\_2

Suomi. Tammisaari. Lisätty kaapeli välille Kråkholmen– Näseudden. Kaapeli alittaa Pohjankurun väylän (4.9 m) Karttamerkintä.

Finland. Ekenäs. Kabel utlagd mellan Kråkholmen och Näseudden. Kabeln går under Skuruleden (4.9 m). Kartmarkering.

Finland. Ekenäs. Submarine cable laid between Kråkholmen and Näseudden. The cable passes under the Skuru channel (4.9 m) Insert in chart.

Lisää kaapeli – Inför kabel – Insert submarine cable:

	WGS 84		
1)	59°58.9264'N	23°25.6993'E	Kråkholmen
2)	59 58.9758	23 25.5528	Näseudden

(LV/TV/FTA, Helsinki/Helsingfors 2011)

---

\*136.

14, 134, 138, 951

A/609/610/610\_1

Suomi. Kotka. Lisätty kaapeli välille Mussalo–Summa. Kaapeli alittaa väylät: Orrengrund-Kotka-väylä (15.3 m), Mussalon väylä (15.3 m), Heinäsaari-Mussalo-väylä (2.4 m), Suomenlahden veneilyn runkoväylä (2.4 m/6.1 m), Havourin oikaisuväylä (8.0 m), Lellerin väylä (8.0 m), Kirkonmaan venereitti (1.5 m), Kuutsalon väylä (2.5 m), Ruotsinsalmen väylä (6.1 m), Hallan väylä (7.3 m), Summan väylä (7.3 m). Karttamerkintä.

Finland. Kotka. Kabel utlagd mellan Mussalo och Summa. Kabeln går under: farleden Orrengrund-Kotka (15.3 m), Mussaloleden (15.3 m), farleden Heinäsaari-Mussalo (2.4 m), Finska vikens basfarled för båtrafiken (2.4 m/6.1 m), avkortningsleden i Havour (8.0 m), Lellerileden (8.0 m), Båtrutten i Kirkonmaa (1.5 m), Kuutsaloleden (2.5 m), Ruotsinsalmileden (6.1 m), Hallaleden (7.3 m), Summaleden (7.3 m). Kartmarkering.

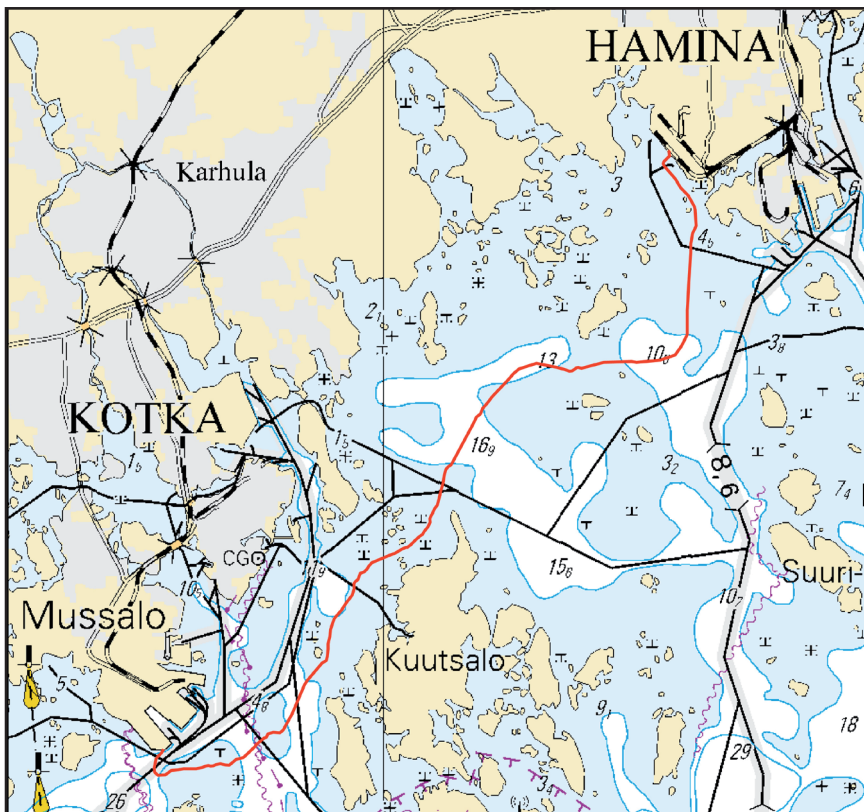
Finland. Kotka. Submarine cable laid between Mussalo and Summa. The cable passes under: the Orrengrund-Kotka channel (15.3 m), the Mussalo channel (15.3 m), the Heinäsaari-Mussalo channel (2.4 m), the major small craft route in the Gulf of Finland (2.4 m/6.1 m), the short-cut route in Havour (8.0 m), the Lelleri channel (8.0 m), the Kirkonmaa small craft route (1.5 m), the Kuutsalo channel (2.5 m), the Ruotsinsalmi channel (6.1 m), the Halla channel (7.3 m), the Summa channel (7.3 m). Insert in chart.

**Lisää kaapeli – Inför kabel – Insert submarine cable:**

	WGS 84		
1)	60°25.0031'N	26°54.7080'E	Kotka, Mussalo
2)	60 24.8928	26 54.5304	
3)	60 24.7875	26 54.4779	
4)	60 24.7359	26 54.4858	
5)	60 24.6964	26 54.5652	
6)	60 24.6993	26 54.7472	
7)	60 24.7524	26 54.8952	
8)	60 24.7745	26 55.1947	
9)	60 24.7741	26 55.4969	
10)	60 24.7851	26 55.6353	
11)	60 24.8124	26 55.7844	
12)	60 24.8078	26 55.9025	
13)	60 24.8311	26 56.0707	
14)	60 24.8141	26 56.2892	
15)	60 24.8835	26 56.4581	
16)	60 24.9045	26 56.6281	
17)	60 25.1366	26 57.1200	
18)	60 25.1479	26 57.1803	
19)	60 25.1890	26 57.2193	
20)	60 25.2010	26 57.5064	
21)	60 25.2306	26 57.5852	
22)	60 25.8230	26 58.1632	
23)	60 26.0087	26 58.4833	
24)	60 26.0623	26 58.6241	
25)	60 26.2591	26 58.6669	
26)	60 26.4264	26 58.7213	
27)	60 26.5605	26 58.8104	
28)	60 26.8324	26 59.2364	
29)	60 26.9133	26 59.2964	
30)	60 26.9730	26 59.2894	
31)	60 26.9980	26 59.3158	
32)	60 27.0264	26 59.3880	
33)	60 27.0991	26 59.4459	
34)	60 27.1178	26 59.5367	

35)	60 27.2259	26 59.7184	
36)	60 27.3338	27 00.2632	
37)	60 27.4082	27 00.5331	
38)	60 27.4069	27 00.5660	
39)	60 27.5598	27 00.9364	
40)	60 27.7053	27 01.1206	
41)	60 27.7444	27 01.1131	
42)	60 27.8682	27 01.2265	
43)	60 27.9052	27 01.2913	
44)	60 28.3325	27 01.4993	
45)	60 28.3941	27 01.6283	
46)	60 28.9557	27 02.2398	
47)	60 28.9946	27 02.3358	
48)	60 29.0521	27 02.3831	
49)	60 29.4736	27 03.1287	
50)	60 29.5278	27 03.2685	
51)	60 29.5951	27 03.6819	
52)	60 29.5455	27 04.1779	
53)	60 29.5002	27 04.4780	
54)	60 29.5032	27 04.5373	
55)	60 29.5454	27 04.6897	
56)	60 29.5364	27 04.7684	
57)	60 29.6043	27 05.2968	
58)	60 29.6152	27 05.9663	
59)	60 29.6035	27 06.0877	
60)	60 29.6316	27 06.6653	
61)	60 29.6932	27 07.0154	
62)	60 29.9312	27 07.3082	
63)	60 30.2206	27 07.3105	
64)	60 30.9065	27 07.3927	
65)	60 31.0123	27 07.3888	
66)	60 31.1419	27 07.4444	
67)	60 31.2284	27 07.5242	
68)	60 31.4112	27 07.4987	
69)	60 31.4568	27 07.4757	

70)	60 31.5819	27 07.3345	
71)	60 31.6825	27 07.1451	
72)	60 31.7835	27 07.0261	
73)	60 31.9370	27 06.7542	
74)	60 31.9626	27 06.7339	
75)	60 31.9875	27 06.7467	
76)	60 32.0549	27 06.8801	
77)	60 32.1048	27 06.8699	
78)	60 32.1185	27 06.8954	Hamina, Summa



(LV/TV/FTA. Helsinki/Helsingfors 2011)

**\*137.****14,134  
A/609****Suomi. Hamina. Laskettu jäähdtytysvesiputket. Karttamerkintä.****Finland. Fredrikshamn. Kylvattenledning utlagda. Kartmarkering.****Finland. Hamina. Cooling-water pipes laid. Insert in chart.****A. Lisää Jäähdytysvesiputki – Inför Kylvattenledning – Insert Cooling-water pipe:**

	WGS 84		Kartta/Kort/Chart:14,134, A/609
1)	60°32.1541'N	27°06.7883'E	Alku/begynnelsep./starting point
2)	60 32.0928	27 06.8086	Loppu/ändpunkt/end point

**B. Lisää Jäähdytysvesiputki – Inför Kylvattenledning – Insert Cooling-water pipe:**

	WGS 84		Kartta/Kort/Chart:134
1)	60°32.1534'N	27°06.7941'E	Alku/begynnelsep./starting point
2)	60 32.0938	27 06.8210	Loppu/ändpunkt/end point

(LV/TV/FTA, Helsinki/Helsingfors 2011)

***II Saaristomeri ja Ahvenanmeri******Skärgårdshavet och Ålands hav******Archipelago Sea and Sea of Åland*****\*138.(T)****22,24,952,953  
B/638,645,647  
D/701****Suomi. Saaristomeri. Utö–Hanko väylä läntinen osa (9,0 m). Liikenteelle avattu väyläosuus Vitgrund–Fläckgrund.****Finland. Skärgårdshavet. Västra delen av farleden Utö–Hangö (9.0 m). Farledsavsnittet Vitgrund–Fläckgrund har öppnats för trafik.****Finland. Archipelago Sea. The western part of the Utö–Hanko channel (9.0 m). The channel section Vitgrund–Fläckgrund opened for traffic.**

Ref: TM/UfS/NtM 5/83/2011(T)

Yksityiskohtia: Talvikauden suljettuna ollut väyläosuus Vitgrund– Fläckgrund on avattu liikenteelle seuraavien pisteiden välillä:

Tiedonanto 5/83/2011(T) kumotaan osittain.

Detaljer: Farledsavsnittet Vitgrund–Fläckgrund som varit stängt under vintersäsongen har öppnats för sjötrafik mellan följande punkter. Notisen 5/83/2011(T) upphävs delvis.

Details: The channel section between Vitgrund and Fläckgrund that was closed during the winter season has now been opened for vessel traffic. Notice 5/83/2011(T) partly cancelled.

**Utö-Hanko/Hangö (9,0 m): väyläosuus – farledsavsnittet - channel section Vitgrund–Fläckgrund**

	WGS 84		
1)	59°53.31'N	22°18.16'E	Vitgrund
2)	59 53.08	22 47.30	Fläckgrund

(LV/TV/FTA, Turku/Åbo 2011)

---

### ***III Pohjanlahti – Bottniska viken – Gulf of Bothnia***

\*139.

50, 51, 957  
F/830/831

**Suomi. Perämeri. Uusikaarlepyyn redin väylä (4.0 m). Turvalaitemuutokset. Karttamerkinnän muutos.**

**Finland. Bottenviken. Farleden till Nykarleby redd (4.0 m). Ändrad utprickning. Ändrad kartmarkering.**

**Finland. Bay of Bothnia. Channel to Nykarleby roadstead (4.0 m). Amend buoyage. Amend chart.**

**A. Tarkistettu viitan sijainti - Prickens position kontrollerad - Adjusted spar buoy position**

Nr		WGS 84	
8535	Pohjois-Nord-North	63°39.4267'N	22°25.3870'E

**B. Siirretyt valaisemattomat viitat – Flyttade obelysta prickar – Unlighted spar buoys moved**

	Nr		WGS 84	
1)	8533	Länsi	Paikasta/Från/From	Paikkaan/Till/To
		Väst	63°38.3694'N	63°38.4088'N
		West	22°21.6848'E	22°21.6552'E
2)	8534	Pohjois	63 38.9831	63 39.0000
		Nord	22 22.6061	22 22.6271
		North		
3)	8532	Länsi	63 40.7361	63 40.7352
		Väst	22 26.3079	22 26.2586
		West		
4)	8536	Länsi	63 37.3989	63 37.4020
		Väst	22 25.9164	22 25.8613
		West		

(LV/TV/FTA. Vaasa/Vasa 2011)

---

**\*140.**

**57, 931, 958  
G/848**

**Suomi. Perämeri. Oulun väylä (10.0 m). Väyläosuus Oulun edusta – Oulu 1. Väyläalueen merkintä. Läjitysalue. Karttamerkintä.**

**Finland. Bottenviken. Uleåborgsleden (10.0 m). Farledsavsnittet Inloppet till Uleåborg - Oulu 1. Utmärkning av farledsområdet. Tipplats. Kartmarkering.**

**Finland. Bay of Bothnia. Oulu channel (10.0 m). Section off Oulu – Oulu 1. Marking of the channel area. Spoil ground. Insert in chart.**

Ref: TM/UfS/NtM 15-16/230/2010

## I. Väyläalueen merkintä – Utmärkning av farledsområdet – Marking of the channel area

### A. Uusi oikea reunalinja – Ny höger begränsningslinje – New right channel edge line

WGS 84			
1)	65°10.9668'N	23°42.2281'E	Alku/begynnelsep./starting point
2)	65 10.8809	24 21.9852	Oik. viitta-SB prick-Starb. spar buoy
3)	65 10.8637	24 25.7507	Oik. poiju-SB boj-Starb. buoy
4)	65 10.8452	24 29.6061	Oik. viitta-SB prick-Starb. spar buoy

### B. Uusivasen reunalinja – Ny vänster begränsningslinje – New left channel edge line

WGS 84			
1)	65°11.9110'N	23°42.2752'E	Alku/begynnelsep./starting point
2)	65 11.0683	24 22.1834	Oulun Portti 13 m
3)	65 11.0498	24 30.2091	E valop- S lysboj- S light buoy 72582 (TM/UFS/NtM 15-16/230/2010)

## Lisää väyläalueen rasterointi - Inför rastrerat farledsområde – Insert grey tint of channel area

### II. Uusi läjitysalue – Ny tiplats – New spoil ground

WGS 84		
1)	65°10.9626'N	24°17.1405'E
2)	65 11.1510	24 17.1425
3)	65 11.1497	24 17.7829
4)	65 10.9614	24 17.7808

Läjitysalueella syvyydet saattavat olla matalampia kuin kartassa esitetty. Väylän haraussyvyys tällä alueella on kuitenkin 12 m.

Djupen på tiplatsen kan vara mindre än sjökortet anger. Farledens ramade djup på området är ändå 12m.

Depths in the spoil ground can be less than indicated in the chart. The swept depth in the channel is still 12 m in this area.

(LV/TV/FTA. Vaasa/Vasa 2011)

---



\*141.

57, 931, 958  
G/846/847/848

**Suomi. Perämeri. Oulun väylä (10.0 m). Väyläosuus Oulu1 – Hanhikari. Kulkusyvyyden muutos. Nopeussuosituksen poisto. Väyläalueen merkintä. Tarkistettu viitan sijainti. Karttamerkinän muutos.**

**Finland. Bottenviken. Uleåborgsleden (10.0 m). Farledsavsnittet Oulu1 – Hanhikari. Ändrat leddjupgående. Indragen fartrekommendation. Utmärkning av farledsområdet. Prickens position kontrollerad. Ändrad kartmarkering.**

**Finland. Bay of Bothnia. Oulu channel (10.0 m). Section Oulu1 – Hanhikari. Amended maximum authorised draught. Lifted speed recommendation. Marking of the channel area. Adjusted spar buoy position. Amend chart.**

Ref: TM/UfS/NtM 15-16/230/2010

Ref: TM/UfS/NtM 15-16/231/2010(T), 32/572/2008(T), 9/183/2004(T), 1/7/2003(T)  
kumotaan/utgår/cancelled

Yksityiskohtia: Väyläosan Oulu 1 – Hanhikari kulkusyvyys on palautettu ennalleen (10.0 m). Tilapäinen nopeusrajoitus välillä Kotalahti – Hammasmatala on poistettu. Väylälle on lisätty väyläalue. Yhden viitan sijainti on tarkistettu. Osa väylän muu- toksista on tiedotettu TM 15-16/230/2010 lehdessä.

Detaljer: Leddjupgåendet i farledsavsnittet Oulu 1-Hanhikari har återställts till det normala (10.0 m). Den tillfälliga fartbegränsningen mellan Kotalahti och Hammasmatala har tagits ur bruk. Ett farledsområde har kommit till i farleden. Positionen för en prick har kontrollerats. En del av ändringarna i farleden har meddelats i UfS 15-16/230/2010.

Details: The maximum authorised draught in the Oulu 1-Hanhikari fairway section has been restored to normal (10.0 m). The temporary speed limit between Kotalahti and Hammasmatala has been lifted. A fairway section and have been added to the channel. The position of a spar buoy has been adjusted. A part of these amendments has been announced in NtM 15-16/230/2010.

**I. Väyläosan kulkusyvyys on nostettu 9.5 metristä 10.0 metriin välillä Oulu 1– Hanhikari – Leddjupgåendet i farledsavsnittet Oulu 1–Hanhikari har ökats från 9.5 m till 10.0 m.– Max. authorized draught in the fairway section Oulu 1– Hanhikari has been increased from 9.5 m to 10.0 m.**

	WGS 84		
1)	65°10.90'N	24°29.76'E	Oulu1
2)	65 06.77	25 04.32	Hanhikari

## II. Nopeussuosituksen poisto – Indragen fartrekommendation - Lifted speed recommendation

Tilapäinen nopeusrajoitus 18.5 km/h (10 solmua) välillä Kotalahti – Hammasmatala on poistettu.

Den tillfälliga fartbegränsningen mellan Kotalahti och Hammasmatala har tagits ur bruk.

The temporary speed limit between Kotalahti and Hammasmatala has been lifted.

	WGS 84		
1)	65°07.58'N	24°45.45'E	Kotalahti
2)	65 08.53	24 53.03	Hammasmatala

## III. Väyläalueen merkintä – Utmärkning av farledsområdet –Marking of the channel area

### A. Uusi oikeareunalinja – Ny höger begränsningslinje – New right channel edge line

	WGS 84		
1)	65°10.8452'N	24°29.6061'E	Oik. viitta-SB prick-Starb. spar buoy
2)	65 10.7606	24 34.2760	Oik. viitta-SB prick-Starb. spar buoy
3)	65 10.5615	24 35.3292	Taitepiste/brytpunkt/breakpoint
4)	65 09.1869	24 37.7600	Oik. valop-SB lysboj-Starb. light buoy
5)	65 08.9029	24 38.3608	Taitepiste/brytpunkt/breakpoint
6)	65 08.1579	24 42.2369	Liberta 8m
7)	65 07.8035	24 44.0152	Oik. valop-SB lysboj-Starb. light buoy
8)	65 07.3619	24 46.2718	Taitepiste/brytpunkt/breakpoint
9)	65 07.3404	24 46.6605	Oikea viitta-SB prick-Starb. spar buoy
10)	65 07.3027	24 47.3418	Taitepiste/brytpunkt/breakpoint
11)	65 08.3290	24 51.8676	Oik. valop-SB lysboj-Starb. light buoy
12)	65 08.4930	24 53.0723	Taitepiste/brytpunkt/breakpoint
13)	65 08.3063	24 56.8533	Oik. valop-SB lysboj-Starb. light buoy
14)	65 08.1934	24 57.6803	Oik. valop-SB lysboj-Starb. light buoy
15)	65 07.5507	24 58.5325	Taitepiste/brytpunkt/breakpoint
16)	65 07.2179	25 00.7184	Oik. valop-SB lysboj-Starb. light buoy
17)	65 06.6784	25 04.2524	Loppu/ändpunkt/end point

**B. Uusi vasenreunalinja–Nyvänster begränsningslinje–New left channel edge line**

WGS 84			
1)	65°11.0498'N	24°30.2091'E	E valop- S lysboj- S light buoy 72582 (TM/UfS/NtM 15-16/230/2010)
2)	65 10.8653	24 34.8532	Vas. valop-BB lysboj-Port. light buoy
3)	65 10.8010	24 35.2077	Taitepiste/brytpunkt/breakpoint
4)	65 10.1195	24 36.5821	Vas. valop-BB lysboj-Port. light buoy
5)	65 08.8701	24 39.1056	Taitepiste/brytpunkt/breakpoint
6)	65 07.7562	24 44.7619	Vas. valop-BB lysboj-Port. light buoy. 72583 (TM/UfS/NtM 15-16/230/2010)
7)	65 07.5539	24 46.3473	Vas. valop-BB lysboj-Port. light buoy
8)	65 07.5738	24 47.2109	Taitepiste/brytpunkt/breakpoint
9)	65 07.6639	24 48.5389	Vas. valop-BB lysboj-Port. light buoy
10)	65 08.1421	24 50.5514	Vas. valop-BB lysboj-Port. light buoy
11)	65 08.5622	24 52.4915	Vas. valop-BB lysboj-Port. light buoy
12)	65 08.6192	24 52.7543	Taitepiste/brytpunkt/breakpoint
13)	65 08.5034	24 55.6462	Vas. valop-BB lysboj-Port. light buoy
14)	65 08.3741	24 58.8568	Taitepiste/brytpunkt/breakpoint
15)	65 07.8270	24 59.6290	Vas. valop-BB lysboj-Port. light buoy
16)	65 07.4408	25 01.5506	Vas. viitta-BB prick-Port spar buoy
17)	65 06.8446	25 04.3956	Vas. valop-BB lysboj-Port. light buoy

**Lisää väyläalueen rasterointi - Inför rasterat farledsområde – Insert grey tint of channel area**

**IV. Tarkistettu viitan sijainti - Prickens position kontrollerad - Adjusted spar buoy position**

Nr		WGS 84	
11203	Oikea-SB-Starboard	65°10.8452'N	24°29.6061'E

(LV/TV/FTA. Vaasa/Vasa 2011)

-----

\*142.

57, 57\_A  
G/846/846\_1/845

**Suomi. Perämeri. Oulun väylä (10.0 m). Oulun satama. Väyläosuus Hanhikari-Oulu. Väyläalueen merkintä. Ankkurointialue. Harausalueen muutos. Turvalaitemuutokset. Kulkusyvyyden muutos. Karttamerkinän muutos.**

**Finland. Bottenviken. Uleåborgs (10.0 m). Uleåborgsleden hamn. Farledsavsnittet Hanhikari- Uleåborg. Utmärkning av farledsområdet. Ankringsområde. Ändrat ramatområde. Ändrad utprickning. Ändrat leddjupgående. Ändrad kartmarkering.**

**Finland. Bay of Bothnia. Oulu channel (10.0 m). Port of Oulu. Section Hanhikari-Oulu. Marking of the fairway area. Anchorage area. Amended safe clearance area. Amend buoyage. Amended maximum authorised draught. Amend chart.**

Ref: TM/UfS/NtM 15-16/230/2010

### **I. Väyläalueen merkintä – Utmärkning av farledsområdet –Marking of the channel area**

#### **A. Uusi oikea reunalinja –Ny höger begränsningslinje –New right channel edge line**

WGS 84			
1)	65°06.6784	25°04.2524	Alku/begynnelsep./starting point
2)	65 06.4183	25 05.9522	Oik. valop-SB lysboj-Starb. light buoy
3)	65 06.2529	25 06.4557	Oik. valop-SB lysboj-Starb. light buoy 11228 (TM/UfS/NtM 15-16/230/2010)
4)	65 06.1621	25 06.7351	Taitepiste/brytpunkt/breakpoint
5)	65 05.8768	25 06.8805	”
6)	65 05.0905	25 09.2950	”
7)	65 05.0240	25 10.2294	”
8)	65 04.8699	25 10.7021	Oikea viitta-SB prick-Starb. spar buoy
9)	65 04.5902	25 11.5571	Oik. valop-SB lysboj-Starb. light buoy
10)	65 03.0026	25 14.5037	Oikea viitta-SB prick-Starb. spar buoy
11)	65 02.3447	25 15.9839	Taitepiste/brytpunkt/breakpoint
12)	65 01.3317	25 19.7145	Oik. valop-SB lysboj-Starb. light buoy 11232 (TM/UfS/NtM 15-16/230/2010)
13)	65 00.7451	25 21.7466	Oik. valop-SB lysboj-Starb. light buoy Harbour limit

**B. Uusi vasenreunalinja–Ny vänster begränsningslinje–New left channel edge line**

WGS 84			
1)	65°06.8446'N	25°04.3956'E	Vas. valop-BB lysboj-Port. light buoy
2)	65 06.8076	25 05.1668	Taitepiste/brytpunkt/breakpoint
3)	65 06.7198	25 05.5127	Vas. viitta-BB prick-Port spar buoy 10363
4)	65 06.2877	25 07.2131	Vas. viitta-BB prick-Port spar buoy
5)	65 05.9523	25 07.9407	Vas. valop-BB lysboj-Port. light buoy
6)	65 05.5931	25 09.1660	Vas. valop-BB lysboj-Port. light buoy
7)	65 04.6064	25 12.5270	Taitepiste/brytpunkt/breakpoint
8)	65 03.8554	25 13.9377	Vas. viitta-BB prick-Port spar buoy 72584 (TM/UfS/NtM 15-16/230/2010)
9)	65 02.8969	25 15.7387	Vas. viitta-BB prick-Port spar buoy 10302 (TM/UfS/NtM 15-16/230/2010)
10)	65 01.9836	25 17.9781	Vas. valop-BB lysboj-Port. light buoy
11)	65 00.9724	25 21.2330	Vas. viitta-BB prick-Port spar buoy 72587 (TM/UfS/NtM 15-16/230/2010)
12)	65 00.7897	25 21.8203	Vas. valop-BB lysboj-Port. light buoy

**Lisää väyläalueen rasterointi - Inför rasterat farledsområde – Insert grey tint of channel area**

**C. Siirretty valaisematon viitta–Flyttad obelyst prick–Unlighted spar buoy moved**

Nr		WGS-84	
		Paikasta/Från/From	Paikkaan/Till/To
10363	Vasen	65 06.8076	65 06.7198
	BB	25 05.1668	25 05.5127
	Port		

**D. Ankkurointialue – Ankringsområde – Anchorage area  
(TM/UfS/NtM 15-16/230/2010)**

INT N 12.1	WGS 84	
(Vas.valop. BB lysboj, L.ted port buoy)	65°01.9836'N	25°17.9781'E
(72585)	65 01.8908	25 19.0597
(72586)	65 01.3428	25 20.9385
(72587)	65 00.9724	25 21.2330

**Lisää väyläalueen rasterointi - Inför rasterat farledsområde – Insert grey tint of channel area**

## Oulun satama – Uleåborgs hamn – Port of Oulu

II. Väylänosan kulkusyvyyks on nostettu 9.5 metristä 10.0 metriin seuraavien pisteiden välillä – Leddjuggåendet på farledsavsnittet har ökats från 9.5 m till 10.0 m mellan följande punkter.– Max. authorized draught in the channel section has been increased from 9.5 m to 10.0 m between the following positions:

	WGS 84		
1)	65°00.0612'N	25°24.5584'E	Alku/begynnelsep./starting point
2)	65 00.1178	25 25.0924	Loppu/ändpunkt/end point

## III. Harausalue - Ramatområde – Safe clearance area.

### A. Oikea reunalinja – Högra begränsningslinjen – Right edge line

	WGS 84		
1)	65°00.2388'N	25°23.4823'E	29953 ( HS 11.5 m)
2)	65 00.1744	25 23.5910	74500 ”
3)	65 00.0589	25 23.9855	29956 ( HS 11.5 m/ 11.0 m)
4)	64 59.9643	25 24.6407	10216 ( HS 11.0 m)
5)	64 59.9633	25 24.7296	”

Poista vanha reunalinja – Stryk den befintliga begränsningslinjen – Delete existing edge line

Poista 6 m syvyyskäyrä – Stryk 6 m djupkurva – Delete 6 m depth contour (57\_A)

B. Harausalueen syvennys ja -yhdistäminen – Ramat område fördjupat och förenat- Deepened and combined swept area

### 1. Harausalueen syvyys – Det ramade områdets djup – Depth of swept area

<b>Poista</b>		Lisää	
<b>Stryk</b>	10.4	Inför	11.0
<b>Delete</b>		Insert	

Paikka – Position – Position

WGS 84	
65°00.14'N	25°25.09'E

2. Poista harausalueiden välinen raja seuraavien pisteiden väliltä – Stryk gränsen mellan de ramade områdena mellan följande punkter – Delete border between swept areas between the following positions.

	WGS 84	
1)	65°00.14'N	25°24.81'E
2)	65 00.03	25 24.97

#### IV. Turvalaitemuutokset - Ändrad utprickning - Amended buoyage

##### A. Uusi valaisematon viitta – Ny obelyst prick - New unlighted spar buoy

Nr		WGS 84	
74500	Oikea-SB-Starb.	65°00.1744'N	25°23.5910'E

##### B. Siirretty valaisematon viitta – Flyttad obelyst prick – Unlighted spar buoy moved

Nr		WGS-84	
		Paikasta/Från/From	Paikkaan/Till/To
10216	Oikea	64°59.9664'N	64°59.9643'N
	SB	25°24.6759'E	25°24.6407'E
	Starb.		

##### C. Siirretyt valaistut pojjut – Flyttade lysbojar – Lighted buoys moved

	Nr		WGS-84	
			Paikasta/Från/From	Paikkaan/Till/To
1)	29953	Oikea	65°00.2067'N	65°00.2388'N
		SB	25°23.5920'E	25°23.4823'E
		Starb.		
2)	29956	Oikea	65 00.0695	65 00.0589
		SB	25 24.0611	25 23.9855
		Starb.		

##### D. Poistetut valaisemattomat viitat – Indragna obelysta prickar – Withdrawn unlighted spar buoys

	Nr		WGS 84	
1)	10210	Oikea-SB-Starb.	65°00.0395'N	25°24.3856'E
2)	10193	Oikea-SB-Starb.	65 00.3218	25 23.2017

**E. Viittojen tarkistettu sijainti – Prickarnas position kontrollerad – Adjusted spar buoy positions**

	Nr		WGS 84	
1)	47918	Oikea-SB-Starb.	65°00.0517'N	25°25.0064'E
2)	47920	Oikea-SB-Starb.	65 00.0807	25 25.0649
3)	47922	Oikea-SB-Starb.	65 00.1903	25 25.2512
4)	10208	Vasen-BB-Port	65 00.1439	25 24.8066

**F. Lisää poijulle valo – Inför ljus för boj – Insert light to buoy:**

Nr		WGS 84	
29946	Oikea-SB-Starb.	65°00.3861'N	25°22.9782'E

(LV/TV/FTA. Vaasa/Vasa 2011)

## ***VI Sisävesistöt – Inlandsfarvattnen – Inland Waterways***

**\*143.**

L/203/203\_1/203\_2

**Suomi. Vuoksen vesistö. Ruokolahti. Laskettu 3 kaapelia. Kaapelit alittavat Kutvele–Ruokolahti väylän (2.0 m). Poistettu ilmajohto. Karttamerkinän muutos.**

**Finland. Vuoksens vattendrag. Ruokolahti. Tre kablar utlagda. Kablarna går under farleden Kutvele–Ruokolahti (2.0 m). Indragen luftledning. Ändrad kartmarkering.**

**Finland. Vuoksi watercourse. Ruokolahti. Three submarine cables laid. The cables pass under the Kutvele–Ruokolahti channel (2.0 m). Overhead cables withdrawn. Amend chart.**

**A. Lisää kaapeli ja poista ilmajohto – Inför kabel och stryk luftledning – Insert submarine cable and delete overhead cable:**

	WGS 84		
1)	61°19.7872'N	28°28.1676'E	Alku/begynnelsep./starting point
2)	61 19.7525	28 28.1719	
3)	61 19.6497	28 28.3170	
5)	61 19.6373	28 28.3641	Loppu/ändpunkt/end point



**B. Lisää kaapeli ja poista ilmajohto – Inför kabel och stryk luftledning – Insert submarine cable and delete overhead cable:**

	WGS 84		
1)	61°20.9012'N	28°39.1184'E	Alku/begynnelsep./starting point
2)	61 20.9496	28 39.2204	Loppu/ändpunkt/end point

**C. Lisää kaapeli ja poista ilmajohto – Inför kabel och stryk luftledning – Insert submarine cable and delete overhead cable:**

	WGS 84		
1)	61°21.2090'N	28°33.5567'E	Alku/begynnelsep./starting point
2)	61 21.2792	28 33.4892	Loppu/ändpunkt/end point

**D. Poista ilmajohto seuraavien pisteiden väliltä – Stryk luftledningen mellan följande punkter – Delete overhead cable between the following positions:**

	WGS 84		
1)	61°19.6771'N	28°28.5855'E	Alku/begynnelsep./starting point
2)	61 19.7606	28 28.4112	Loppu/ändpunkt/end point

(LV/TV/FTA, Lappeenranta/Villmanstrand 2011)

---

**\*144.**

**447**

**Suomi. Kymijoen vesistö. Rasvanki. Lisätty kaapeli. Kaapeli alittaa Säynätsalmen avokanava-Kolu-Pielavesi-väylän (2.4 m). Karttamerkintä.**

**Finland. Kymmene älvs vattendrag. Rasvanki. Kabel utlagd. Kabeln går under farleden Säynätsalmi öppna kanal-Kolu- Pielavesi (2.4 m). Kartmarkering.**

**Finland. Kymijoki watercourse. Rasvanki. Submarine cable laid. The cable passes under the Säynätsalmi open canal-Kolu- Pielavesi channel (2.4 m). Insert in chart.**

**Lisää kaapeli – Inför kabel – Insert submarine cable:**

1)	62°56.20'N	01°50.63'E	Alku/begynnelsep./starting point
2)	62 56.29	01 50.92	Loppu/ändpunkt/end point

**(Kartan 447 koordinaattijärjestelmässä 0-meridiaani Helsingissä –I koordinatsystemet i sjökort 447 ligger 0-meridianen i Helsingfors –In the coordinate system in chart 447 the 0 meridian is located in Helsinki).**

(LV/TV/FTA, Lappeenranta/Villmanstrand 2011)

---

**\*145.**

434

**Suomi. Vuoksen vesistö. Vuoljärvi. Laskettu vesijohto. Vesijohto alittaa Vuotjärvi-Syväri väylän (1.5 m). Karttamerkintä.**

**Finland. Vuoksens vattendrag. Vuoljärvi. Vattenledning utlagd. Ledningen går under farleden Vuotjärvi-Syväri (1.5 m). Kartmarkering.**

**Finland. Vuoksi watercourse. Vuoljärvi. Waterpipe laid. The waterpipe passes under the Vuotjärvi-Syväri channel (1.5 m). Insert in chart.**

**Lisää vesijohto– Inför vattenledning – Insert waterpipe:**

	WGS 84		
1)	63°12.0473'N	28°16.7101'E	Alku/begynnelsep./starting point
2)	63 12.0234	28 16.7617	
3)	63 11.9923	28 17.3887	
5)	63 12.0160	28 17.5164	Loppu/ändpunkt/end point

(LV/TV/FTA, Lappeenranta/Villmanstrand 2011)

**\*146.**

T/297

**Suomi. Oulujärvi. Kajaani. Turvalaitemuutokset. Karttamerkintä.**

**Finland. Ule träsk. Kajana. Ändrad utprickning. Kartmarkering.**

**Finland. Oulujärvi. Kajaani. Amend buoyage. Insert in chart.**

**A. Uudet valaisemattomat viitat – Nya obelysta prickar – New unlighted spar buoys.**

	Nr		WGS 84	
1)	75955	Vasen-BB-Port	64°13.8920'N	27°43.3689'E
2)	75956	Oikea-SB-Starb.	64 13.9603	27 42.5287
3)	75957	Oikea-SB-Starb.	64 13.9796	27 42.4550
4)	75966	Vasen-BB-Port	64 14.2385	27 41.3683
5)	75965	Vasen-BB-Port	64 14.2681	27 41.1424
6)	75964	Vasen-BB-Port	64 14.3396	27 40.8509
7)	75963	Oikea-SB-Starb.	64 14.4195	27 40.4623

	Nr		KKJ	
1)	75955	Vasen-BB-Port	64°13.8674'N	27°43.5788'E
2)	75956	Oikea-SB-Starb.	64 13.9357	27 42.7387
3)	75957	Oikea-SB-Starb.	64 13.9550	27 42.6650
4)	75966	Vasen-BB-Port	64 14.2140	27 41.5784
5)	75965	Vasen-BB-Port	64 14.2435	27 41.3526
6)	75964	Vasen-BB-Port	64 14.3150	27 41.0611
7)	75963	Oikea-SB-Starb.	64 14.3949	27 40.6725

### B. Uusi kummeli - Nytt kummel - New cairn

Nr	WGS 84	
63993	64°13.8825'N	27°43.4475'E

Nr	KKJ	
63993	64°13.8579'N	27°43.6574'E

(LV/TV/FTA, Lappeenranta/Villmanstrand 2011)

-----

## ***VIII Tiedotuksia – Tillkännagivanden – Announcements***

**\*147.**

### **Suomi. Tiedotus kesäajan käyttöönotosta vuonna 2011.**

Ajanjakso: 27.3. – 30.10.2011

Yksityiskohtia: Suomessa on käytössä kesäaika mainittuna ajanjaksona. Kesäajan käyttöönotto tapahtuu sunnuntaina 27. päivänä maaliskuuta klo 03.00 siirtämällä kellonaika tunti eteenpäin (UTC + 3h).

Kesäaika päättyy sunnuntaina 30. päivänä lokakuuta klo 04.00 siirtämällä kellonaika tunti taaksepäin Suomen viralliseen- eli talviaikaan (UTC + 2h).

### **Finland. Meddelande om införande av sommartid 2011.**

Tidpunkt: 27.3 – 30.10.2011

Detaljer: Under nämnda tid råder det sommartid i Finland. Sommartiden börjar söndagen den 27 mars kl. 03.00, varvid klockan ställs en timme framåt (UTC + 3h).

Sommartiden upphör söndagen den 30 oktober kl. 04.00, varvid klockan ställs en timme tillbaka till vintertid (UTC + 2h).

### **Finland. Summer time announcement for 2011.**

Time: March 27 - October 30, 2011.

Details: During this period summer time is observed in Finland. Summer time starts on Sunday, March 27 at 03.00, whereby clocks are set forward by one hour (UTC + 3h).

Summer time ends on Sunday, October 30 at 04.00, whereby clocks are set back by one hour to winter time (UTC + 2h).

(LV/TV/FTA, Helsinki/Helsingfors 2011)

---

## NAVAREA ONE

### 148. NAVAREA ONE 052

SELF CANCELLING. CANCEL 051/11. BALTIC SEA NAVTEX AND VHF SERVICES NORMAL CONDITIONS RESTORED.

### 149. NAVAREA ONE 053

1. NAVAREA ONE MESSAGES IN FORCE AT 111000 UTC MAR 11:

2008 SERIES: 341.

2010 SERIES: 056 106 196 317.

2011 SERIES: 011 013 022 024 026 028 031 035 036 037 040 042 044 048 050 053.

NOTES:

A. TEXTS OF NAVAREA ONE MESSAGES ARE PRINTED IN WEEKLY EDITIONS ON NOTICES TO MARINERS.

B. NAVAREA ONE MESSAGES LESS THAN 42 DAYS OLD (022/11 ONWARD) ARE CURRENTLY INCLUDED ON RELEVANT SAFETYNET AND/OR NAVTEXT BROADCASTS.

2. CANCEL 047/11 (GA31)(EA17)(OA42).

### 150. NAVAREA ONE 054

1. RIGLIST. CORRECT AT 140600 UTC MAR 11

SOUTHERN NORTH SEA: 51 TO 55N.

52-11.5N 004-08.2E NOBLE LYNDA BOSSLER

53-05.7N 001-31.0E ENSCO 80

ACP L15-FAI

NOBLE RONALD HOOPE

NEW

54-34.3N 000-30.9E ENSCO 72

NORTH SEA: 55 TO 60N, EAST OF 5W AND THE BALTIC SEA.

56-22.9N 004-14.2E MAERSK GIANT

56-34.8N 002-30.4E OCEAN PRINCESS

56-45.2N 000-39.6E GSF GALAXY 2

56-54.9N 002-24.0E ROWAN GORILLA 6

56-57.6N 001-48.4E ROWAN GORILLA 5

57-10.2N 002-15.6E SEDCO 711

57-11.1N 001-54.8E ENSCO 101

57-28.0N 000-18.4E NOBLE TON VAN LANGEVELD

57-43.9N 003-35.8W PAUL B LLOYD JNR

57-58.3N 001-51.7E OCEAN NOMAD

58-01.6N 001-06.6E STENA SPEY

58-14.3N 001-34.3E BYFORD DOLPHIN

58-25.2N 000-32.9W SEDCO 704

58-25.4N 001-43.4E WEST EPSILON

58-34.1N 001-42.2E OCEAN VANGUARD

58-45.8N 001-13.0E JW MCLEAN

58-52.4N 002-15.7E BREDFORD DOLPHIN  
 59-09.7N 001-36.9E WEST PHOENIX  
 59-12.8N 002-07.7E TRANSOCEAN WINNER  
 59-31.9N 001-24.4E GSF ARTIC 3  
 59-35.2N 002-05.2E SONGA DEE

NORWEGIAN SEA: NORTH OF 60N, EAST OF 5W.

60-32.5N 001-52.7E	SEDCO 714	
60-40.6N 003-26.3E	WEST VENTURE	NEW
60-44.0N 003-36.1E	STENA DON	
60-45.3N 003-26.5E	SONGA TRYM	
61-04.1N 002-07.0E	DEEPSEA ATLANTIC	
61-07.4N 000-48.6E	TRANSOCEAN PROSPECT	
61-15.7N 003-21.5E	BIDFORD DOLPHIN	
61-20.3N 003-57.4E	TRANSOCEAN SEARCHER	
61-28.0N 001-32.1E	TRANSOCEAN JOHN SHAW	
62-39.2N 001-07.3W	STENA CARRON	
63-23.0N 005-18.1E	WEST NAVIGATOR	NEW
BREMSNESFJORDEN	AKER BARENTS	NEW
64-35.4N 007-10.6E	TRANSOCEAN LEADER	
64-46.8N 006-59.5E	TRANSOCEAN ARTIC	
65-02.4N 006-56.3E	SCARABEO 5	
65-16.9N 007-25.5E	SONGA DELTA	
65-21.8N 007-20.2E	DEEPSEA BERGEN	
65-44.3N 007-39.3E	BORGLAND DOLPHIN	
65-58.1N 007-48.6E	WEST ALPHA	
66-00.3N 008-01.9E	AKER SPITSBERGEN	
71-12.0N 020-54.9E	POLAR PIONEER	

SOUTH AND WEST COASTS OF THE BRITISH ISLES.  
 NIL

NOTES:

- A. RIGS ARE PROTECTED BY A 500 METRE SAFETY ZONE.
- B. ACP - ADJACENT TO CHARTED PLATFORM.
2. CANCEL 050/11.