

I Suomenlahti – Finska viken – Gulf of Finland

*210.(T)

191

A, B/626/626_1

Suomi. Helsinki. Poistettu kävely ponttonisilta. Uunisaarensalmi avattu liikenteelle.

Finland. Helsingfors. Indragen pontonbro. Ugnsholmssundet har öppnats för sjötrafik.

Finland. Helsinki. Withdrawn pontoon footbridge. Uunisaarensalmi has been opened for vessel traffic.

TM/UfS/NtM 32/523/2010(T) kumotaan/utgår/cancelled

Yksityiskohtia: Merisataman rannassa Ehrenströmintien ja Pohjoisen Uunisaaren välinen Uunisaarensalmen kävely ponttonisilta siirretään **15.4.2011** jäätilanteen salliessa. Lisätietoja www.hel.fi/liikunta

Detaljer: Pontonbron som ligger vid Havshamnen mellan Ehrenströmsvägen och Norra Ugnsholmen flyttas 15.4.2011 om isläget tillåter.

Mer information: www.hel.fi/hki/Liv/sv/Etusivu

Details: The pontoon footbridge at Merisatama between Ehrenströmintie and Pohjoinen Uunisaari will, ice situation permitting, be moved on 15 April 2011. More information on www.hel.fi/liikunta

Paikka – Position – Position

WGS-84	
60°09.24'N	24°57.19'E

(Helsingin kaupunki/Helsingfors stad/City of Helsinki, 2011)

*211.

17, 952
A/621/622

Suomi. Porvoo. Hakasalons väylä (4.5 m). Väylälänjauksen muutos. Turvalaite-
muutokset. Karttamerkintä.

Finland. Borgå. Haxalöleden (4.5 m). Ändrad farledsdragning. Ändrad utprick-
ning. Kartmarkering.

Finland. Porvoo. Hakasalo channel (4.5 m). Amended channel alignment.
Amend buoyage. Insert in chart.

A. Väylän keskilinja – Farledens mittlinje – Fairway centre line

	WGS 84		
1)	60°15.6935'N	25°40.9848'E	Alku/begynnelsep./starting point
2)	60 13.6908	25 42.3055	
3)	60 12.5319	25 42.8624	Risteys/korsning/crossing
4)	60 12.3738	25 42.9383	Risteys/korsning/crossing
5)	60 11.8750	25 43.1778	Loppu/ändpunkt/end point

Läntinen haara – Västra förgreningen – Western branch

	WGS 84		
1)	60°12.5319'N	25°42.8624'E	Alku/begynnelsep./starting point
2)	60 12.0800	25 42.0396	Loppu/ändpunkt/end point

Poista vanha keskilinja.

Stryk den befintliga mittlinjen.

Delete existing centre line.

B. Poistetut valaisemattomat viitat – Indragna obelysta prickar – Withdrawn
unlighted spar buoys

Poista - Stryk – Delete

	Nr		WGS 84	
1)	836	Itä-Ost-East	60°12.7598'N	25°41.8660'E
2)	838	Itä-Ost-East	60 13.5610	25 41.6673
3)	841	Itä-Ost-East	60 15.0255	25 40.8053

C. Siirretty valaisematon viitta – Flyttad obelyst prick – Unlighted spar buoy moved

Nr		WGS 84	
2690	Länsi	Paikasta/Från/From	Paikkaan/Till/To
	Väst	60°15.0955'N	60°15.1490'N
	West	25°41.7528'E	25°41.7014'E

(LV/TV/FTA, Helsinki/Helsingfors 2011)

***212.(P)**

14,15,951
A/611/611_3

Suomi. Pyhtää. Hevossaari – Äyspäänselkä venereitti (1.2 m). Venereitin linjauksen muutos. Väylä muutettu venereitiksi. Turvalaitemuutokset. Syvyystietojen muutokset. Karttamerkinän muutos.

Finland. Pyttis. Båtrutten Hevossaari – Äyspäänselkä (1.2 m). Ändrad dragning av båtrutten. Farled ändrad till båtrutt. Ändrad utprickning. Ändrad djupinformation. Ändrad kartmarkering.

Finland. Pyhtää. Hevossaari – Äyspäänselkä small craft route(1.2 m). Amended small craft route alignment. Channel changed into small craft route. Amended depth information. Amended buoyage. Amend chart.

Ajankohta: 31.5.2011 mennessä

Tidpunkt: senast 31.5.2011

Time: by 31 May 2011

I. Hevossaari – Äyspäänselkä -väylä (1.2 m) on muutettu venereitiksi – Farleden Hevossaari – Äyspäänselkä (1.2 m) har ändrats till båtrutt – The Hevossaari – Äyspäänselkä channel (1.2 m) has been changed into a small craft route

Venereitit merkitään vain merikarttasarjoille - Båtrutterna utmärks bara i sjökorts-serierna - The small craft routes are marked only in chart folios.

II. Venereitin linjauksen muutos – Ändrad dragning av båtrutten – Amended small craft route alignment.

Venereitin keskilinja – Båtruttens mittlinje – Route centre line

	WGS 84		
1)	60°27.1142'N	26°47.5325'E	Alku/begynnelsep./starting point
2)	60 27.3209	26 47.1000	
3)	60 27.6517	26 46.9752	
4)	60 27.8177	26 46.3881	
5)	60 28.0126	26 46.1959	
6)	60 28.1835	26 45.7515	Loppu/ändpunkt/end point

Poista vanha keskilinja.

Stryk den befintliga mittlinjen.

Delete existing centre line.

III. Turvalaitemuutokset - Ändrad utprickning - Amended buoyage

A. Uudet valaisemattomat viitat – Nya obelysta prickar – New unlighted spar buoys.

	Nr		WGS 84	
1)	75900	Itä-Ost-East	60°27.4762'N	26°47.0137'E
2)	75901	Länsi-Väst-West	60 27.9417	26 46.3054
3)	75902	Etelä-Syd-South	60 28.1713	26 45.8199
4)	75903	Itä-Ost-East	60 28.2023	26 45.7042

B. Siirretyt valaisemattomat viitat – Flyttade obelysta prickar – Unlighted spar buoys moved

			WGS-84	
	Nr		Paikasta/Från/From	Paikkaan/Till/To
1)	2159	Etelä	60°27.1823'N	60°27.1418'N
		Syd	26°47.8100'E	26°47.5874'E
		South		
2)	2640	Itä	60 27.3157	60 27.2624
		Ost	26 47.1337	26 47.1707
		East		

3)	2158	Länsi	60 27.2328	60 27.3323
		Väst	26 47.4896	26 47.1251
		West		

IV. Syvyystietojen muutokset – Ändrad djupinformation – Amended depth information

A. Poista syvyytluku – Stryk djupangivelse – Delete depth information

Poista		WGS 84	
Stryk	5.5 m	60°27.3011'N	26°47.2524'E
Delete			

B. Poista - Stryk – Delete

INT1 K 10		WGS 84
Vedenpäällinen kivi	60°27.3170'N	26°47.1350'E
Synlig sten		
Rock above sea level		

(LV/TV/FTA, Helsinki/Helsingfors 2011)

***213.(T)**

15
A/614

Suomi. Kotka. Orregrund-Kotka väylä (10 m). Reunamerkin uusiminen. Tilapäinen viitta. Varoitus.

Finland. Kotka. Farleden Orregrund-Kotka (10 m). Randmärke ersätts. Tillfällig prick. Varning.

Finland. Kotka. Orregrund-Kotka channel (10 m). Replaced edge mark. Temporary spar buoy. Warning.

Ajankohta: 11.4. - 5.8.2011

Tidpunkt: 11.4 - 5.8.2011

Time: between 11 April and 5 August 2011

Yksityiskohtia: Vaurioitunut reunamerkki Lålattan uusitaan kesän 2011 aikana. Työyksiköt kuuntelevat VHF-kanavaa 16. Lisätietoja: työpäällikkö Raimo Aunola puh. 020-7030329. Väylän taitepisteeseen asennetaan tilapäisesti eteläviitta.

Detaljer: Det skadade randmärket Lålätan ersätts sommaren 2011. Arbetsenheterna lyssnar på VHF-kanal 16. Ytterligare uppgifter: arbetschef Raimo Aunola tfn +358 (0)207030329. En sydprick läggs tillfälligt ut vid farledens brytpunkt.

Details: The damaged edge mark Lålätan will be replaced in summer 2011. The work team monitors VHF channel 16. For further information, contact manager Raimo Aunola phone +358 (0)207030329. A south spar buoy will temporarily be established at the channel breakpoint.

VAROITUS: Väylällä liikkuvien alusten on hiljennettävä nopeutta ohitustilanteissa ja vältettävä aallokon aiheuttamista työkohteelle. Kohteessa suoritetaan myös sukellustöitä.

WARNING: Fartyg som navigerar i farleden bör minska farten vid passage och undvika att orsaka svall vid arbetsplatsen. Det utförs också dykningsarbete på platsen.

WARNING: Vessels navigating in the channel must reduce speed when passing and avoid causing swell at the site. Diving operations are also carried out at the site.

1). Tilapäinen valoviitta – Tillfällig lysprick - Temporary lighted spar buoy

Lisää - Inför - Insert

Nr		WGS 84	
76067	Etelä-Syd-South	60°18.1302'N	26°33.1475'E

2). Reunamerkki – randmärk – edge mark, Lålätan

Nr	WGS 84	
2911	60°18.1537'N	26°33.1205'E

(LV/TV/FTA, Helsinki/Helsingfors 2011)

***214.(T)**

**134, 14, 951
A/607/609**

Suomi. Haminan satama. Ruoppaustyöt. Varoitus.

Finland. Fredrikshamns hamn. Muddringsarbeten. Varning.

Finland. Port of Hamina. Dredging operations. Warning.

Ajankohta: 26.4.2011 – 30.6.2011

Tidpunkt: 26.4.2011 – 30.6.2011

Time: Between 26 April 2011 and 30 June 2011

Yksityiskohtia: Haminan sataman vesialueilla suoritetaan ruoppaustöitä. Ruoppausalueella siirretään ja poistetaan tilapäisesti kelluvia turvalaitteita. Tarkempia tietoja ruoppausalueesta ja turvalaitemuutoksista tiedotetaan seuraavissa TM-numeroissa.

Ruoppaaja Koura 2 sekä proomut Adam ja David kuuntelevat VHF-kanavia 72 ja 16. Lisätietoja: Työmaapäällikkö Jarmo Siimos 0400 226 997.

Detaljer: Muddringsarbete pågår i vattenområdena i Fredrikshamns hamn. I muddringsområdet flyttas och indras tillfälligt flytande säkerhetsanordningar. Mer detaljerad information om muddringsområdet och den ändrade utprickningen ges i de kommande numren av UFS.

Mudderverket Koura 2 samt prāmarna Adam och David lyssnar på VHF-kanal 72 och 16. Tilläggsinformation: Arbetsplatschef Jarmo Siimos 0400 226 997.

Details: Dredging operations underway in the Port of Hamina water areas. Floating aids to navigations are temporarily moved and withdrawn in the dredging area. More detailed information about the dredging area and the amended buoyage will be given in the coming issues of NtM.

The dredger Koura 2 and the barges Adam and David monitor VHF channel 72 and 16. Further information: Site Manager Jarmo Siimos +358 400 226 997.

(LV/TV/FTA, Helsinki/Helsingfors 2011)

***II Saaristomeri ja Ahvenanmeri
Skärgårdshavet och Ålands hav
Archipelago Sea and Sea of Åland***

*215.(T)

22, 23, 24, 25, 25_B, 26, 952, 953
B/638/645/647/647_3/648/649/649_1/650
D/701/701_3/702/703/703_1/704/708/709/718/719

Suomi. Saaristomeri. Isokari–Lövsjär väylä (10.0 m), väyläosuus Kruunumaa–Kaitkivi. Airisto–Revgrund väylä (7.5 m), väyläosuus Svartholm–Vitgrund. Trollholmen–Skinnarvik väylä (7.5 m), väyläosuus Trollholmen–Högland. Kasnäs–Högland–Attu väylä (4.2 m), väyläosuus Högsåra–Kasnäs. Hiittinen–Rosala–Kasnäs väylä (4.5 m), väyläosuus Kasnäs–Järngrynnan. Talvikaudeksi suljetut väylät on avattu liikenteelle.

Finland. Skärgårdshavet. Farleden Enskär–Lövsjär (10.0 m), farledsavsnittet Kruunumaa–Kaitkivi. Farleden Erstan–Revgrund (7.5 m), farledsavsnittet Svartholm–Vitgrund. Farleden Trollholmen–Skinnarvik (7.5 m), farledsavsnittet Trollholmen–Högland. Farleden Kasnäs–Högland–Attu (4.2 m), farledsavsnittet Högsåra–Kasnäs. Farleden Hitis–Rosala–Kasnäs (4.5 m), farledsavsnittet Kasnäs–Järngrynnan. Farlederna som varit stängda under vintersäsongen har öppnats för sjötrafik.

Finland. Archipelago Sea. Isokari–Lövsjär channel (10.0 m), Kruunumaa–Kaitkivi channel section. Airisto–Revgrund channel (7.5 m), Svartholm–Vitgrund channel section. Trollholmen–Skinnarvik channel (7.5 m), Trollholmen–Högland channel section. Kasnäs–Högland–Attu channel (4.2 m), Högsåra–Kasnäs channel section. Hitis–Rosala–Kasnäs channel (4.5 m), Kasnäs–Järngrynnan channel section. Channels closed during the winter season have been opened for vessel traffic.

TM/UfS/NtM 8/138/2011(T), 5/83/2011(T) kumotaan/utgått/cancelled

Yksityiskohtia: Talvikauden suljettuina olleet väylät on avattu liikenteelle.

Detaljer: Farlederna som varit stängda under vintersäsongen har öppnats för sjötrafik.

Details: The channels that were closed during the winter season have been opened for vessel traffic.

A. Isokari/Enskär–Lövsjär (10.0 m): väyläosuus – farledsavsnittet – channel section Kruunumaa-Kaitkivi

	WGS 84		
1)	60°17.75'N	21°44.80'E	Kruunumaa
2)	60 14.10	21 42.90	Kaitkivi

B. Airisto/Erstan–Revgrund (7.5 m): väyläosuus – farledsavsnittet – channel section Svartholm-Vitgrund

	WGS 84		
1)	60°11.40'N	22°10.20'E	Svartholm
2)	59 53.31	22 18.16	Vitgrund

C. Trollholmen–Skinnarvik (7.5): väyläosuus – farledsavsnittet – channel section Trollholmen–Högland

	WGS 84		
1)	60°06.93'N	22°12.25'E	Trollholmen
2)	60 06.94	22 18.40	Högland

D. Kasnäs–Högland–Attu (4.2 m): väyläosuus – farledsavsnittet – channel section Högsåra-Kasnäs

	WGS 84		
1)	59°57.0'N	22°23.0'E	Högsåra
2)	59 54.85	22 24.42	Kasnäs

E. Hiittinen/Hitis–Rosala–Kasnäs (4.5 m): väyläosuus – farledsavsnittet – channel section Kasnäs–Järngrynnan

	WGS 84		
1)	59°54.85'N	22°24.42'E	Kasnäs
2)	59 53.55	22 27.90	Järngrynnan

(LV, TV, Turku/Åbo 2011)

*216.(T)

22, 23, 25, 28, 952, 953

B/645/646/647/648/648_3/648_4/649/649_2/650

D/701/702/702_3/702_4/703/703_2/704/727/728/731

B,D/INDEX

Suomi. Saaristomeri. Kasnäs- Högland-Attu-väylä (4.2 m), väyläosuus Högsåra-Attu. Torsholma-Berghamn-väylä (5.8 m), väyläosuus Fiskö-Lövskärsfjärden. Idskär-Taalintehdas-väylä (5.0 m). Talvikaudeksi suljetut väylät avattu liikenteelle.

Finland. Skärgårdshavet. Farleden Kasnäs-Högland-Attu (4.2 m), farledsavsnittet Högsåra-Attu. Farleden Torsholma-Berghamn (5.8 m), farledsavsnittet Fiskö-Lövskärsfjärden. Farleden Idskär-Dalsbruk (5.0 m). Farlederna som varit stängda under vintersäsongen har öppnats för sjötrafik.

Finland. Archipelago Sea. Kasnäs-Högland-Attu channel (4.2 m), Högsåra-Attu channel section. Torsholma-Berghamn channel (5.8 m), Fiskö-Lövskärsfjärden channel section. Idskär-Dalsbruk channel (5.0 m). Channels closed during the winter season have been opened for vessel traffic.

TM/UfS/NtM 1/2/2011(T) kumotaan/utgår/cancelled

Yksityiskohtia: Talvikauden suljettuna olleet väyläosuudet on avattu liikenteelle.

Detaljer: Farledsavsnitten som varit stängda under vintersäsongen har öppnats för sjötrafik.

Details: The channel sections that were closed during the winter season have been opened for vessel traffic.

A. Kasnäs-Högland-Attu (4.2 m).

	WGS 84		
1)	59°57.0'N	22°23.0'E	Högsåra
2)	60°11.1'N	22°17.4'E	Attu

B. Torsholma-Berghamn (5.8 m)

	WGS 84		
1)	60°11,7'N	21°12.0'E	Fiskö
2)	60°09,5'N	21°22.5'E	Lövskärsfjärden

C. Idskär-Taalintehdas/Dalsbruk (5.0 m)

	WGS 84		
1)	59°55,10'N	22°33.40'E	Idskär
2)	60°00,90'N	22°32.10'E	Taalintehdas, Dalsbruk

(LV/TV/FTA, Turku/Åbo 2011)

***217.(T)**

25, 26, 952, 953

D/708/718

Suomi. Saaristomeri. Innamo-Prostvik-väylä (7.3 m), väyläosuus Puotuis-Prostvikskalven. Talvikaudeksi suljettu väylä avattu liikenteelle.

Finland. Skärgårdshavet. Farleden Innamo-Prostvik (7.3 m), farledsavnittet Puotuis-Prostvikskalven. Farleden som var stängd under vintersäsongen har öppnats för sjötrafik.

Finland. Archipelago Sea. Innamo-Prostvik channel (7.3 m), Puotuis-Prostvikskalven channel section. The channel that was closed during the winter season has been opened for vessel traffic.

TM/UfS/NtM 2/33/2011(T) kumotaan/utgår/cancelled

Yksityiskohtia: Talvikauden suljettuna ollut väyläosuus on avattu liikenteelle.

Detaljer: Farledsavnittet som var stängt under vintersäsongen har öppnats för sjötrafik.

Details: The channel section that was closed during the winter season has been opened for vessel traffic.

Innamo-Prostvik (nk. Keisarin väylä – s.k. Kejsarleden) (7.3 m).

	WGS 84		
1)	60°13,8'N	21°49,6'E	Puotuis
2)	60°13,5'N	22°06,5'E	Prostvikskalven

(LV/TV/FTA, Turku/Åbo 2011)

III Pohjanlahti – Bottniska viken – Gulf of Bothnia

*218.

56, 958, 931

Suomi. Oulun edusta. Merikallat. Syvyystietojen muutokset. Karttamerkinnän muutos.

Finland. Inloppet till Uleåborg. Merikallat. Ändrad djupinformation. Ändrad kartmarkering.

Finland. Approaches to Oulu. Merikallat. Amended depth information. Amend chart.

Ref: TM/UfS/NtM 2-3/28/2008

Syvyystietojen muutokset – Ändrad djupinformation – Amended depth information

			WGS 84		Kartta/ Kort/Chart
1)	Poista	9.5 m	65°03.3891'N	24°02.5351'E	958,56
	Stryk				
	Delete				
2)	Poista	9.1 m	65 03.4291	24 01.6402	958, 931, 56
	Stryk				
	Delete				
3)	Poista	11 m	65 03.2877	24 00.9111	958,931, 56
	Stryk				
	Delete				

4)	Lisää	7.5 m	65 03.1426	24 02.2724	958, 931, 56
	Inför				
	Insert				
			Korjaa 10 m syvyyssäyrä		
			Korrigera 10 m djupkurva		931
			Correct 10 m depth contour		

			KKJ		Kartta
1)	Poista	9.5 m	65°03.3682'N	24°02.7665'E	958,56
	Stryk				
	Delete				
2)	Poista	9.1 m	65 03.4082	24 01.8716	958, 931, 56
	Stryk				
	Delete				
3)	Poista	11 m	65 03.2669	24 01.1426	958,931, 56
	Stryk				
	Delete				

4)	Lisää	7.5 m	65 03.1217	24 02.5037	958, 931, 56
	Inför				
	Insert				
			Korjaa 10 m syvyyskäyrä		
			Korrigera 10 m djupkurva		931
			Correct 10 m depth contour		

(LV/TV/FTA, Helsinki/Helsingfors 2011)

VI Sisävesistö – Inlandsfarvatten – Inland Waterways

*219.

M/230/230_2

Suomi. Vuoksen vesistö. Varkaus. Laskettu paineviemäri ja vesijohto. Kartta-merkintä.

Finland. Vuoksens vattendrag. Varkaus. Tryckledning för avlopp och vattenledning utlagd. Kartmarkering.

Finland. Vuoksi watercourse. Varkaus. Pressure sewer and waterpipe laid. Insert in chart.

Lisää viemäri ja vesijohto– Inför tryckledning för avlopp och vattenledning – Insert pressure sewer and waterpipe:

A. Päälinjaus – Huvudsakliga sträckning – Main alignment

	WGS 84		
1)	62°18.4508'N	27°57.6333'E	Alku/begynnelsep./starting point
2)	62 18.5556	27 57.6952	
3)	62 18.5957	27 57.7654	
4)	62 18.6194	27 57.9563	
5)	62 18.6534	27 58.1876	
6)	62 18.7912	27 58.4088	
7)	62 18.8441	27 58.4336	
8)	62 18.9042	27 58.4215	
9)	62 19.0295	27 58.4538	
10)	62 19.0856	27 58.5152	
11)	62 19.1340	27 58.4981	
12)	62 19.1509	27 58.4355	
13)	62 19.1985	27 58.3323	
14)	62 19.2306	27 58.2599	Loppu/ändpunkt/end point

1. Haara – Förgrening – Branch

	WGS 84		
1)	62°18.6384'N	27°58.1401'E	Alku/begynnelsep./starting point
2)	62 18.5909	27 58.1674	Loppu/ändpunkt/end point

2. Haara – Förgrening – Branch

	WGS 84		
1)	62°18.6534'N	27°58.1876'E	Alku/begynnelsep./starting point
2)	62 18.6424	27 58.2425	Loppu/ändpunkt/end point

3. Haara – Förgrening – Branch

	WGS 84		
1)	62°18.7395'N	27°58.3296'E	Alku/begynnelsep./starting point
2)	62 18.6754	27 58.4068	Loppu/ändpunkt/end point

4. Haara – Förgrening – Branch

	WGS 84		
1)	62°18.7423'N	27°58.3447'E	Alku/begynnelsep./starting point
2)	62 18.7477	62 18.7477	Loppu/ändpunkt/end point

5. Haara – Förgrening – Branch

	WGS 84		
1)	62°18.7656'N	27°58.3812'E	Alku/begynnelsep./starting point
2)	62 18.8502	27 58.4638	
3)	62 18.8410	27 58.5241	Loppu/ändpunkt/end point

6. Haara – Förgrening – Branch

	WGS 84		
1)	62°19.0856'N	27°58.5152'E	Alku/begynnelsep./starting point
2)	62 19.0892	27 58.5515	
3)	62 19.0788	27 58.6273	Loppu/ändpunkt/end point

7. Haara – Förgrening – Branch

	WGS 84		
1)	62°19.1340'N	27°58.4982'E	Alku/begynnelsep./starting point
2)	62 19.1703	27 58.5275	
3)	62 19.2374	27 58.5492	
4)	62 19.2553	27 58.5176	
5)	62 19.2620	27 58.5232	Loppu/ändpunkt/end point

7A.

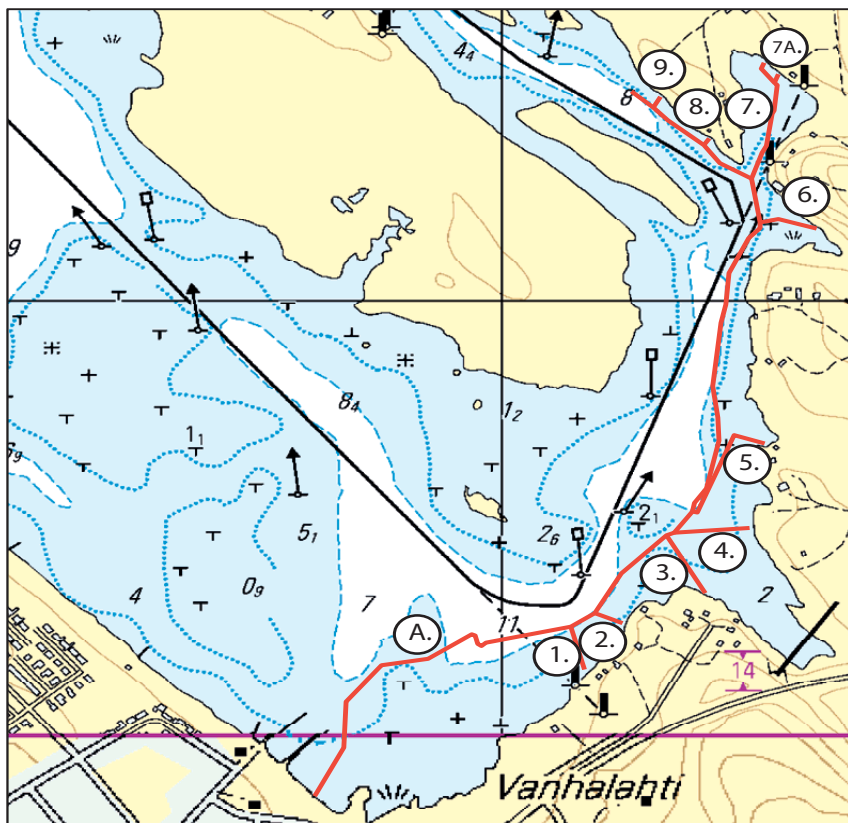
	WGS 84		
1)	62°19.2399'N	27°58.5431'E	Alku/begynnelsep./starting point
2)	62 19.2494	27 58.5513	Loppu/ändpunkt/end point

8. Haara – Förgrening – Branch

	WGS 84		
1)	62°19.1709'N	27°58.4038'E	Alku/begynnelsep./starting point
2)	62 19.1783	27 58.4143	Loppu/ändpunkt/end point

9. Haara – Förgrening – Branch

	WGS 84		
1)	62°19.2126'N	27°58.3039'E	Alku/begynnelsep./starting point
2)	62 19.2244	27 58.3177	Loppu/ändpunkt/end point



(LV/TV/FTA, Lappeenranta/Villmanstrand 2011)

*220.

447

Suomi. Kymijoen vesistö. Vesanto. Vesannon venereitti (1.0 m). Turvalaitemuutokset. Karttamerkinän muutos.

Finland. Kymmene älvs vattendrag. Vesanto. Vesanto båtrutt (1.0 m). Ändrad utprickning. Ändrad kartmarkering.

Finland. Kymijoki watercourse. Vesanto. Vesanto small craft route (1.0 m). Amended buoyage. Amend chart.

A. Uusi valaisematon viitta – Ny obelyst prick – New unlighted spar buoy

Nr			
25822	Oikea – SB - Starboard	62°52.08'N	01°36.60'E

B. Siirretyt valaisemattomat viitat – Flyttade obelysta prickar – Unlighted spar buoys moved

Nr			
25821	Oikea	Paikasta/Från/From	Paikkaan/Till/To
	SB	62°52.22	62°52.20
	Starboard	01°36.32	01°36.35
25825	Oikea	62 52.41	62.52.40
	SB	01 35.73	01 35.74
	Starboard		

(Kartan 447 koordinaattijärjestelmässä 0-meridiaani Helsingissä – I koordinatsystemet i sjökort 447 ligger 0-meridianen i Helsingfors – In the coordinate system in chart 447 the 0 meridian is located in Helsinki).

A. Uusi valaisematon viitta – Ny obelyst prick – New unlighted spar buoy

Nr		WGS 84	
25822	Oikea – SB - Starboard	62°52.1678'N	26°33.6231'E

B. Siirretyt valaisemattomat viitat – Flyttade obelysta prickar – Unlighted spar buoys moved

Nr		WGS 84	
		Paikasta/Från/From	Paikkaan/Till/To
25821	Oikea	62°52.2194'N	62°52.2839'N
	SB	26°33.4169'E	26°33.3478'E
	Starboard		
25825	Oikea	62 52.3994	62 52.4583
	SB	26 32.7969	26 32.7486
	Starboard		

(LV/TV/FTA, Lappeenranta/Villmanstrand 2011)

Suomi. Inarijärvi. Ivalojoen venereitti (1.0 m). Uusi venereitti. Turvalaitemuutokset. Karttamerkintä.

Finland. Enare träsk. Ivalojoeki båtrutt (1.0 m). Ny båtrutt. Ändrad utprickning. Kartmarkering.

Finland. Lake Inari. Ivalojoeki small craft route (1.0). New small craft route. Amended buoyage. Insert in chart.

A. Lisää venereitti – Inför båtrutt - Insert small craft route

Venereitin keskilinja – Båtruttens mittlinje – Route centre line

	WGS 84		
1)	68°46.1079'N	27°35.6308'E	Alku/begynnelsep./starting point
2)	68 45.7803	27 36.0888	
3)	68 45.7337	27 36.2365	
4)	68 45.5201	27 37.8325	
5)	68 45.2611	27 38.4049	
6)	68 44.4877	27 39.6116	
7)	68 44.3186	27 40.1694	
8)	68 44.1137	27 40.4652	
9)	68 44.0064	27 40.4665	
10)	68 43.9477	27 40.4168	
11)	68 43.8932	27 40.3219	
12)	68 43.7729	27 40.0011	
13)	68 43.7465	27 39.5358	
14)	68 43.7520	27 38.9502	
15)	68 43.6449	27 38.2273	
16)	68 43.4547	27 37.6078	
17)	68 43.2053	27 37.2669	
18)	68 42.8544	27 37.0085	
19)	68 42.4711	27 36.7760	
20)	68 42.3305	27 36.3171	
21)	68 42.2552	27 36.1706	
22)	68 42.1885	27 36.1062	
23)	68 41.9712	27 35.6394	
24)	68 41.9023	27 35.5750	
25)	68 41.7979	27 35.5672	

26)	68 41.6985	27 35.6024	
27)	68 41.6429	27 36.1085	
28)	68 41.4201	27 36.9291	
29)	68 41.3730	27 37.0587	
30)	68 41.2816	27 37.1412	
31)	68 41.1759	27 37.1647	
32)	68 41.0616	27 37.0391	
33)	68 40.9688	27 36.7918	
34)	68 40.8559	27 36.3600	
35)	68 40.8116	27 35.7868	
36)	68 40.7845	27 35.7357	
37)	68 40.6216	27 35.6180	
38)	68 40.5016	27 35.7201	
39)	68 40.3894	27 35.7017	
40)	68 40.2898	27 35.4635	
41)	68 40.1505	27 34.6266	
42)	68 40.0763	27 34.4246	
43)	68 40.0025	27 34.4167	
44)	68 39.9229	27 34.3503	
45)	68 39.7162	27 33.7113	
46)	68 39.6746	27 33.1265	
47)	68 39.6733	27 32.2482	Loppu/ändpunkt/end point

	KKJ		
1)	68°46.0712'N	27°35.8830'E	Alku/begynnelsep./starting point
2)	68 45.7436	27 36.3409	
3)	68 45.6970	27 36.4886	
4)	68 45.4834	27 38.0844	
5)	68 45.2244	27 38.6567	
6)	68 44.4510	27 39.8632	
7)	68 44.2818	27 40.4209	
8)	68 44.0770	27 40.7167	
9)	68 43.9697	27 40.7180	
10)	68 43.9110	27 40.6683	
11)	68 43.8565	27 40.5734	
12)	68 43.7362	27 40.2526	
13)	68 43.7098	27 39.7873	
14)	68 43.7153	27 39.2017	

15)	68 43.6082	27 38.4789	
16)	68 43.4180	27 37.8594	
17)	68 43.1687	27 37.5185	
18)	68 42.8178	27 37.2600	
19)	68 42.4345	27 37.0275	
20)	68 42.2939	27 36.5686	
21)	68 42.2186	27 36.4221	
22)	68 42.1519	27 36.3577	
23)	68 41.9347	27 35.8909	
24)	68 41.8658	27 35.8265	
25)	68 41.7614	27 35.8186	
26)	68 41.6620	27 35.8538	
27)	68 41.6064	27 36.3599	
28)	68 41.3835	27 37.1804	
29)	68 41.3364	27 37.3100	
30)	68 41.2450	27 37.3924	
31)	68 41.1393	27 37.4159	
32)	68 41.0251	27 37.2903	
33)	68 40.9323	27 37.0430	
34)	68 40.8194	27 36.6112	
35)	68 40.7751	27 36.0380	
36)	68 40.7480	27 35.9869	
37)	68 40.5851	27 35.8692	
38)	68 40.4651	27 35.9713	
39)	68 40.3529	27 35.9529	
40)	68 40.2533	27 35.7147	
41)	68 40.1141	27 34.8778	
42)	68 40.0399	27 34.6758	
43)	68 39.9661	27 34.6679	
44)	68 39.8865	27 34.6015	
45)	68 39.6798	27 33.9625	
46)	68 39.6382	27 33.3777	
47)	68 39.6369	27 32.4995	Loppu/ändpunkt/end point

	KKJ (x)	(y)	
1)	7633627.3	4402900.7	Alku/begynnelsep./starting point
2)	7633006.6	4403185.3	
3)	7632916.1	4403281.5	

4)	7632477.5	4404341.2	
5)	7631981.5	4404708.4	
6)	7630513.5	4405466.8	
7)	7630185.0	4405831.0	
8)	7629796.7	4406016.1	
9)	7629597.3	4406009.4	
10)	7629489.5	4405971.7	
11)	7629390.7	4405903.9	
12)	7629175.4	4405679.0	
13)	7629138.3	4405363.2	
14)	7629163.6	4404968.6	
15)	7628983.3	4404473.2	
16)	7628646.0	4404041.6	
17)	7628191.5	4403793.7	
18)	7627546.4	4403594.0	
19)	7626840.3	4403409.4	
20)	7626591.1	4403089.4	
21)	7626455.1	4402985.0	
22)	7626332.9	4402936.6	
23)	7625941.5	4402605.6	
24)	7625815.2	4402557.1	
25)	7625621.4	4402544.2	
26)	7625435.8	4402560.7	
27)	7625319.1	4402898.6	
28)	7624883.6	4403437.0	
29)	7624792.7	4403521.2	
30)	7624620.8	4403570.4	
31)	7624423.8	4403578.7	
32)	7624214.7	4403485.6	
33)	7624048.8	4403311.7	
34)	7623850.4	4403011.6	
35)	7623783.2	4402620.9	
36)	7623734.2	4402584.4	
37)	7623434.6	4402493.0	
38)	7623209.0	4402553.3	
39)	7623001.0	4402532.7	
40)	7622822.3	4402364.3	
41)	7622585.7	4401788.1	
42)	7622453.3	4401646.0	

43)	7622316.4	4401635.3	
44)	7622170.3	4401584.5	
45)	7621803.3	4401137.0	
46)	7621741.8	4400738.2	
47)	7621763.1	4400143.9	Loppu/ändpunkt/end point

B. Turvalaitemuutokset - Ändrad utprickning - Amended buoyage

Lisää valaisemattomat viitat – Inför obelysta prickar – Insert unlighted spar buoys.

	Nr		WGS 84	
1)	10624	Oikea - SB - Starboard	68°43.7556'N	27°39.4938'E
2)	10625	Vasen –BB-Port	68 43.7416	27 39.4919
3)	10631	Vasen –BB- Port	68 42.8762	27 37.0546

	Nr		KKJ	
1)	10624	Oikea – SB - Starboard	68°43.7189'N	27°39.7453'E
2)	10625	Vasen –BB-Port	68 43.7049	27 39.7434
3)	10631	Vasen –BB- Port	68 42.8396	27 37.3062

	Nr		KKJ (x)	(y)
1)	10624	Oikea – SB - Starboard	7627501	3526831
2)	10625	Vasen –BB-Port	7627475	3526830
3)	10631	Vasen –BB- Port	7625849	3525201

(LV/TV/FTA, Lappeenranta/Villmanstrand 2011)

VIII Tiedotuksia – Tillkännagivanden – Announcements

222.(T)

952, 953

Suomi. Suomenlahden reittijakojärjestelmät Hankoniemestä etelään ja Porkkalan majakasta etelään on jälleen otettu käyttöön.

Finland. Finska vikens trafiksepareringssystem söder om Hangö udd och söder om Porkala fyr har igen tagits i bruk.

Finland. The traffic separation schemes in the Gulf of Finland south of Hankoniemi Peninsula and south of Porkkalanniemi Lighthouse are in use again.

TM/UfS/NtM, 6/100/2011(T) kumotaan/utgår/cancelled

Ref: TM/UfS/NtM 5/90/2011(T) kumotaan osittain, upphävs delvis, partly cancelled

A. Suomenlahden reittijakojärjestelmät Hankoniemestä etelään, Porkkalan majakasta etelään on jälleen otettu käyttöön.

A. Finska vikens trafiksepareringssystem söder om Hangö udd, söder om Porkala fyr, söder om Helsingfors fyr har igen tagits i bruk.

A. The traffic separation schemes in the Gulf of Finland south of Hankoniemi Peninsula, south of Porkkala Lighthouse are in use again.

Nr	Nimi/Namn/Name	WGS 84	
	TSS OFF HANKONIEMI PENINSULA		
11400	Porkkala	59°52.14'N	24°18.17'E
	Q(3)WRG.20s 21m 12M		
	TSS OFF PORKKALA LIGHTHOUSE		

B. Reittijakojärjestelmä Kalbådagrundin majakasta etelään on edelleen tilapäisesti poissa käytöstä.

B. Trafiksepareringssystem söder om Kalbådagrund fyr är fortfarande tillfälligt ur bruk.

B. The traffic separation scheme south of Kalbådagrund Lighthouse is still temporarily out of use.

627	Kalbådgrund	59°59.14'N	25°35.93'E
	LF(4)W.30s 27m 12M		
	Racon (K)		
	TSS OFF KALBÅDAGRUND LIGHTHOUSE		

(LV/TV/FTA, Helsinki/Helsingfors 2011)

***223.**

Voimassa olevien ennakkotiedonantojen (P) ja tilapäisten tiedonantojen (T) julkaiseminen Tiedonantoja Merenkulkijoille-lehdessä ja Liikenneviraston Tiedonantoja Merenkulkijoille-verkkosivuilla on aloitettu. Painetussa TM-lehdessä (P) ja (T)-listaus julkaistaan kerran kuussa, kuun viimeisessä numerossa. Verkossa listaus päivitetään aina, kun uusin TM-lehti on julkaistu.

(P) ja (T) -listaus löytyy sivulta: http://portal.fma.fi/sivu/www/fma_fi/merenkulun_palvelut/merikartat/tiedonantoja_merenkulkijoille_lehti

De gällande preliminära (P) och temporära (T) notiserna har börjat publiceras i tidskriften Underrättelser för sjöfarande och på Trafikverkets webbsidor Underrättelser för sjöfarande. I den tryckta UfS-tidskriften publiceras listan med P och T-notiser en gång i månaden, i månadens sista nummer. På nätet uppdateras listan alltid då det senaste numret av UfS har publicerats.

Listan med P och T-notiser finns på sidan:

http://portal.fma.fi/sivu/www/fma_fi_se/tjanster/sjokort/Underrattelser_for_sjofarande

The preliminary (P) and temporary (T) notices in force will from now on be published both in the booklet Notices to Mariners and on the Finnish Transport Agency's website Notices to Mariners. In the printed version of the NtM, the P and T notice list will be published once a month, in the last issue of the month. The web-based list will always be updated after the publication of the latest NtM-booklet.

The P and T notice list can be found on the website:

http://portal.fma.fi/sivu/www/fma_fi_en/services/nautical_charts/notices_to_mariners

(LV/TV/FTA, Helsinki/Helsingfors 2011)

224.

Voimassa olevat ennakkotiedonannot (P)- ja tilapäiset tiedonannot (T) 20.4.2011

Preliminära (P) och Tillfälliga (T) notiser 20.4.2011

Current Preliminary (P) and temporary (T) notices 20.4.2011

TM - UfS - NtM	Merikartat Sjökort Chart	Asia - Rubrik - Subject
Suomenlahti - Finska viken - Gulf of Finland		
11/214/2011(T)	14	Port of Hamina. Dredging operations. Warning.
11/213/2011(T)	15	Orregrund-Kotka channel (10 m). Replaced edge mark. Temporary spar buoy. Warning.
11/212/2011(P)	14	Pyhtää. Small craft route (1.2 m). Amended route alignment and buoyage.
10/184/2011(P)	14	Kotka. Speed limits.
10/182/2011(P)	14, 15	Kotka. Keihässalmi-Liustit small craft route (1.2 m). Amended buoyage.
10/181/2011(P)	17	Porvoo. Hakasalo channel (4.5 m). New spar buoy.
10/178/2011(P)	20	Inkoo. Discontinued leading beacons.
5/82/2011(P)	18	Helsinki. Stora Bodö-Teerisaari channel. Amended channel alignment and buoyage.
3-4/43/2011(T)	17, 18	TSS Off Helsinki. ODAS buoy withdrawn for the winter.
2/27/2011(T)	18	Helsinki. W Harbour. Dredging and quarrying operations suspended for the winter season.
2/25/2011(T)	18	Helsinki. West Harbour. Sampo quay. Filling works.
33/545/2010(P)	14	Hamina channel (12.0 m). Amended: max. author. draught, chan. alignment and area.
33/546/2010(P)	14	Port of Hamina. Amended: max. authorised draught, channel alignment and area.
30/473/2010(T)	15	Orregrund-Kotka chan.(10m). Lälätta sector light. Malfunctioning aid to navigation.
9-10/116/2010(T)	15, 16	Loviisa. Max. authorised draught reduced.
6-7/74/2010(T)	18	Helsinki. W Harb. Max. auth. draught reduced.
31/576/2009(P)	18	Helsinki. New bridge in Ruoholahti.
24/439/2009(T)	21	Tammisaari. Pohjankuru channel (4.9 m). Pohja bridges. Depth observations.
23/419/2009(T)	14	NE of Kirkonmaa. Shoal. Depth observation.

TM - Ufs - NtM	Merikartat Sjökort Chart	Asia - Rubrik - Subject
19-20/338/2009(T)	14	Kotka. The fairway to Hietanen (10.0 m). Swept erroneous. Notice partially cancelled.
12/179/2009(T)	14	Hamina. Reduction of channels.
7-8/111/2009(T)	14, 15	Kotka. Reduction of max. authorised draught. Spar buoys moved.
25-26/434/2008(T)	18	Helsinki. West Harb. Special marks established.
21/371/2008(T)	14	Kotka. Heinäsaari – Mussalo channel (2.4 m). Spar buoy established.
Saaristomeri - Skärgårdshavet - Archipelago Sea		
5/61/2010(T)	26	Utö-Naantali channel (15.3 m). Sector light extinguished. Warning.
18-18/325/2008(T)	29	Houtskär. Dangerous underw. rock. Warning.
10/146/2008(T)	32	Åland. Ledsund. Shoals.
29/606/2005(P)	33	Åland. N of light Koksnan. Shoal. Spar buoy.
Pohjanlahti - Bottniska viken - Gulf of Bothnia		
5/85/2011(P)	57	Oulu. Toppila channel (5.4 m). Amended maximum authorised draught. Amend buoyage.
5/84/2008(P)	51	Pietarsaari. S entrance to Jakobstad (4.0m) Amend buoyage.
3-4/63/2011(T)	42	Pori. Mäntyluoto southern channel (10.0 m). Spar buoy established for the winter season.
1/5/2011(T)	42	Port of Mäntyluoto. Dredging operations interrupted for the winter season.
35-36/585/2010(T)	47-50	Sea of Bothnia. Buoys withdrawn for the winter season.
35-36/584/2010(T)	47	The Quark. DW 16.2 m. Spar buoy withdrawn for the winter season.
35-36/583/2010(T)	48	Raippaluoto. Lighted spar b. unlit during the winter.
35-36/582/2010(T)	45	Sea of Bothnia. Lighted buoy withdrawn for the winter.
31/508/2010(T)	48	The Quark. Vaasa chan.(9 m). Lighted buoy withdr.
12/172/2010(T)	958	Approaches to Kemi (10m). Amend. depth information.
6-7/82/2010(T)	59	Ajos. Channell to Kemi (10m). Obstructions. Warning.
23-24/418/2008(T)	58, 59	Off Kemi. Max. author. draught reduced 10m to 9.8m.
20/358/2008(T)	51, 52	NW of Kokkola. Stockö channel (3.0 m) Max. authorised draught reduced to 2.7 m.
13/214/2008(T)	52	Port of Kokkola. Spar buoy established.

TM - Ufs - NtM	Merikartat Sjökort Chart	Asia - Rubrik - Subject
4/52/2008(T)	48	Off Vaasa. Shoal. Spar buoy established.
Itämeri - Östersjön - Baltic Sea		
3-4/66/2011(T)	953	ODAS buoy temporarily withdrawn for the winter.
13/206/2009(T)	953	18 m DW route. Lighted ice buoy placed E of destroyed ramark Arbågen.
Sisävedet - Inlandsfarvattnen - Inland waterways		
9/157/2011(T)	L	Imatra. Päihänniemi-Kaukopää-väylä (4.2 m). Shoal.
9/156/2011(T)	L	Pulp channel (4.2m). Amended depth information.
1/13/2011(T)	S	Saimaa Canal closed for the winter season.
25/405/2010(T)	K	Channel in Keitele Canal (2.4 m). Shoals.
20-21/319/2010(T)	K	Keitele. Suosalmi-Listonsalmi channel (2.4 m). Shoal. Depth observation.
12/174/2010(T)	K	Keitele. Ääneinen-Harinkaa channel (1.8 m). Amended depth information.
11/151/2010(T)	L	Puumala-Savonlinna channel (4.2 m). Light replaced by temporary direction light.
32/598/2009(T)	415	Pielisjoki channel (2.4 m). Shoal. Depth observation.
30/566/2009(T)	M	Matarinsalmi-Peonsalmi ch. (2.4 m). Shoal. Depth inf.
30/565/2009(T)	L	Orraintaipale channel (2.4 m). Shoal. Depth observat.
28/528/2009(T)	K	Keitele. Kuljonlahti chn.(1.8 m). Underwater rock.
17/299/2009(T)	414	Saaristo channel (1.8 m). Amended depth inf. Shoals.
Tiedotuksia - Tillkännagivanden - Announcements		
11/222/2011(T)	952	TSS Kalbådgrund out of use due to ice conditions.
9/166/2011(T)	951 - 953	Nord Stream gas pipeline 1. Preparations for taking the pipeline into use.
9/165/2011(T)	951 - 953	Piling of rock material for the Nord Stream gas pipeline.
35-36/590/2010(T)		The impact of winter on aids to navigation. Warning.
18-19/288/2010(P)	951-953	Nord Stream gas pipeline via the Gulf of Finland and the Northern Baltic. 2012.
17/264/2010(T)	952, 953	Gulf of Finland. Pipelay operations for Nord Stream
14/218/2010(T)	26	Turku. Aura river. Waterway closed for all traffic at Myllysilta bridge.

(P) ja (T) –listaus löytyy sivulta: http://portal.fma.fi/sivu/www/fma_fi/merenkulun_palvelut/merikartat/tiedonantoja_merenkulkijoille_lehti

Listan med P och T-notiser finns på sidan:

http://portal.fma.fi/sivu/www/fma_fi_se/tjanster/sjokort/Underrattelser_for_sjofarande

The P and T notice list can be found on the website:

http://portal.fma.fi/sivu/www/fma_fi_en/services/nautical_charts/notices_to_mariners

(LV/TV/FTA, Helsinki/Helsingfors
2011)

NAVAREA ONE

225. NAVAREA ONE 085

SELF CANCELLING. CANCEL NAVAREA I 083(0A98). FIRING EXERCISE COMPLETED.

226. NAVAREA I 086

1. NAVAREA I WARNINGS IN FORCE AT 081000 UTC APR 11:

2008 SERIES: 341.

2010 SERIES: 056 106 196 317.

2011 SERIES: 011 013 040 042 044 048 056 057 061 064 065 069 070 071 073
076 078 079 082 086.

NOTES:

A. TEXTS OF NAVAREA I WARNINGS ARE PRINTED IN WEEKLY EDITIONS OF NOTICES TO MARINERS.

B. NAVAREA I WARNINGS LESS THAN 42 DAYS OLD (042/11 ONWARD) ARE CURRENTLY INCLUDED ON RELEVANT SAFETYNET AND/OR NAVTEX BROADCASTS.

2. CANCEL 075/11 (GA86)(EA43)(OA89).

227. NAVAREA I 094

1. RIGLIST. CORRECT AT 150600 UTC APR 11

SOUTHERN NORTH SEA: 51 TO 55N.

53-36.2N 001-45.4E NOBLE JULIE ROBERTSON

54-41.8N 004-44.0E NOBLE LYNDA BOSSLER

NORTH SEA: 55 TO 60N, EAST OF 5W AND THE BALTIC SEA.

56-22.9N	004-14.2E	MAERSK GIANT
56-26.4N	002-00.6E	OCEAN PRINCESS
56-54.9N	002-24.0E	ROWAN GORILLA 6
56-57.6N	001-48.4E	ROWAN GORILLA 5
57-01.0N	002-35.5E	MAERSK GALLANT
57-11.1N	001-54.8E	ENSCO 101
57-30.4N	000-19.0E	NOBLE TON VAN LANGEVELD
57-58.3N	001-51.7E	OCEAN NOMAD
58-01.6N	001-06.6E	STENA SPEY
58-14.3N	001-34.3E	BYFORD DOLPHIN
58-25.2N	000-32.9W	SEDCO 704
58-25.4N	001-43.4E	WEST EPSILON
58-52.4N	002-15.7E	BREDFORD DOLPHIN
59-09.7N	001-36.9E	WEST PHOENIX
59-12.8N	002-07.7E	TRANSOCEAN WINNER
59-31.9N	001-24.4E	GSF ARTIC 3
59-35.2N	002-05.2E	SONGA DEE

NORWEGIAN SEA: NORTH OF 60N, EAST OF 5W.

60-13.1N	002-29.4E	OCEAN VANGUARD	
60-21.0N	004-10.5W	PAUL B LLOYD JNR	
60-32.5N	001-52.7E	SEDCO 714	
60-51.3N	003-26.4E	WEST VENTURE	NEW
60-52.6N	003-29.6E	STENA DON NEW	
60-53.7N	003-39.3E	SONGA TRYM	
61-04.1N	002-07.0E	DEEPSEA ATLANTIC	
61-07.4N	000-48.6E	TRANSOCEAN PROSPECT	
61-15.7N	003-21.5E	BIDEFORD DOLPHIN	
61-20.3N	003-57.4E	TRANSOCEAN SEARCHER	
61-28.0N	001-32.1E	TRANSOCEAN JOHN SHAW	
62-39.2N	001-07.3W	STENA CARRON	
63-23.0N	005-18.1E	WEST NAVIGATOR	
64-46.5N	007-42.2E	TRANSOCEAN LEADER	NEW
64-46.8N	006-59.5E	TRANSOCEAN ARTIC	
65-02.4N	006-56.3E	SCARABEO 5	
65-08.0N	006-42.3E	AKER SPITSBERGEN	
65-16.9N	007-25.5E	SONGA DELTA	
65-21.8N	007-20.2E	DEEPSEA BERGEN	
65-44.3N	007-39.3E	BORGLAND DOLPHIN	
65-58.1N	007-48.6E	WEST ALPHA	
66-47.1N	004-33.6E	AKER BARENTS	
71-12.0N	020-54.9E	POLAR PIONEER	

SOUTH AND WEST COASTS OF THE
BRITISH ISLES.

NIL

NOTES:

A. RIGS ARE PROTECTED BY A 500
METRE SAFETY ZONE.

B. ACP - ADJACENT TO CHARTED
PLATFORM.

2. CANCEL 089/11.