

I Suomenlahti – Finska viken – Gulf of Finland

*247.(P)

19,19_A
B/629/629_2

Suomi. Porkkala. Etelä-Suomen talviväylä (9.0 m). Väyläalueen muutos. Turvalaitemuutokset. Karttamerkinnän muutos.

Finland. Porkkala. Södra Finlands vinterfarled (9.0 m). Ändrat farledsområde. Ändrad utprickning. Ändrad kartmarkering.

Finland. Porkkala. Southern Finland's winter navigation route (9.0 m). Fairway area amended. Amended buoyage. Amend chart.

Ajankohta: 31.5.2011 mennessä

Tidpunkt: senast 31.5.2011

Time: by 31 May 2011

I. Väyläalueen muutos - Ändrat farledsområde - Fairway area amended.

A. Vasen reunalinja – Vänstra begränsningslinjen – Left edge line

	WGS 84		
1)	59°58.4969'N	24°30.5788'E	Alku/begynnelsep./starting point
2)	59 58.5645	24 30.8701	
3)	59 58.6573	24 31.0256	
4)	59 58.7811	24 31.1060	
5)	59 59.0106	24 31.1513	
6)	59 59.1357	24 31.1760	
7)	59 59.6732	24 32.8396	Loppu/ändpunkt/end point

B. Oikea reunalinja – Högra begränsningslinjen – Right edge line

	WGS 84		
1)	59°58.4079'N	24°31.1587'E	Alku/begynnelsep./starting point
2)	59 58.5764	24 31.4622	
3)	59 58.9143	24 31.4004	Loppu/ändpunkt/end point

Poista vanha reunalinja – Stryk befintlig begränsningslinje – Delete former edge line

II. Turvalaitemuutokset - Ändrad utprickning - Amended buoyage

A. Siirretyt valaisemattomat viitat – Flyttade obelysta prickar – Unlighted spar buoys moved

	Nr		WGS 84	
			Paikasta/Från/From	Paikkaan/Till/To
1)	12753	Vasen	59°58.6647'N	59°58.6573'N
		BB	24°31.0456'E	24°31.0256'E
		Port		
2)	12183	Vasen	59 58.7904	59 58.7811
		BB	24 31.1282	24 31.1060
		Port		

B. Siirretty valaistu poiju – Flyttad lysboj – Lighted buoy moved

Nr		WGS 84	
		Paikasta/Från/From	Paikkaan/Till/To
12184	Oikea	59°58.9008'N	59°58.9143'N
	SB	24°31.3849'E	24°31.4004'E
	Starb.		

C. Uusi valaisematon viitta – Ny obelyst prick - New unlighted spar buoy

Nr		WGS 84	
75884	Oikea-SB-Starboard	59°58.5764'N	24°31.4622'E

D. Valaistun reunamerkin muuttunut reunaetäisyys – Ändrat avstånd till belyst randmärke – Changed distance to lighted edge mark

Nr		WGS 84		Poista-Stryk-Delete	Lisää-Inför-Insert
30126	Vasen	59°58.5820'N	47 m		40 m
	BB	24°30.8434'E			
	Port				

248.*16****A/618/620**

Suomi. Porvoo. Pellinki. Laskettu kaapeli välille Bastö-Fiskesholmen. Kartta-merkintä.

Finland. Borgå. Pellinge. Kabel utlagd mellan Bastö och Fiskesholmen. Kartmarkering.

Finland. Porvoo. Pellinki. Submarine cable laid between Bastö and Fiskesholmen. Insert in chart.

Lisää kaapeli – Inför kabel – Insert submarine cable:

	WGS 84		
1)	60°13.6480'N	26°01.0020'E	Bastön
2)	60 13.6715	26 01.0468	
3)	60 13.6458	26 01.4330	
4)	60 13.6725	26 01.8523	
5)	60 13.7624	26 02.1037	Fiskesholmen

(LV/TV/FTA, Helsinki/Helsingfors 2011)

*** 249.****16****A/618/620**

Suomi. Porvoo. Pellinki. Laskettu kaapeli välille Granholmen– Lilla Virskär. Karttamerkinä.

Finland. Borgå. Pellinge. Kabel utlagd mellan Granholmen och Lilla Virskär. Kartmarkering.

Finland. Porvoo. Pellinki. Submarine cable laid between Granholmen and Lilla Virskär. Insert in chart.

Lisää kaapeli – Inför kabel – Insert submarine cable:

	WGS 84		
1)	60°13.1774'N	26°01.0361'E	
2)	60 13.2002	26 01.0490	
3)	60 13.1811	26 01.3018	
4)	60 13.1298	26 01.2871	

(LV/TV/FTA, Helsinki/Helsingfors 2011)

*250.

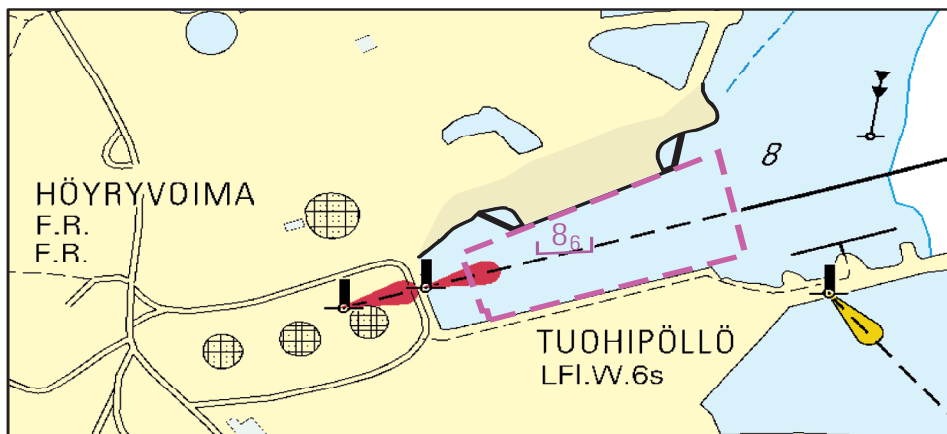
14,138
A/609/610/611

Suomi. Kotka. Mussalo. Höyryvoimalan väylä (9.0 m). Rantaviivan muutokset. Uusi harausalue.

Finland. Kotka. Mussalö. Farleden till ångkraftverket Kotkan Höyryvoima (9.0 m). Ändrad strandlinje. Nytt ramat område.

Finland. Kotka. Mussalo. Channel to steam power plant Kotkan Höyryvoima (9.0 m). Amended coastline. New swept area.

A. Rantaviivan muutokset - Ändrad strandlinje - Amended coastline.



Tarkemmat rantaviivan muutokset esitetään seuraavissa ko. alueen merikarttapainoksissa – Ändringarna i strandlinjen preciseras i de följande upplagorna av sjökorten över området i fråga – Changes of the coastline will be specified in the next editions of the charts of the area in question.

B. Lisää harausalue (8.6 m) - Inför ramat område (8.6 m) – Insert swept area (8.6 m).

	WGS 84	
1)	60°26.2261'N	26°54.9140'E
2)	60 26.2305	26 54.9119
3)	60 26.2304	26 54.9081
4)	60 26.2576	26 54.8908

5)	60 26.3058	26 55.0970
6)	60 26.2570	26 55.1191

(LV/TV/FTA, Helsinki/Helsingfors 2011)

II Saaristomeri ja Ahvenanmeri Skärgårdshavet och Ålands hav Archipelago Sea and Sea of Åland

***251.**

D/721

Suomi. Saaristomeri. Masku. Kauppinen. Laskettu vesijohto. Karttamerkintä.

Finland. Skärgårdshavet. Masku. Kauppinen. Vattenledning utlagd. Kartmarkering.

Finland. Archipelago Sea. Masku. Kauppinen. Waterpipe laid. Insert in chart.

Lisää vesijohto – Inför vattenledning – Insert waterpipe:

WGS 84		
1)	60°33.0955'N	21°45.0032'E
2)	60 33.1976	21 45.1423
3)	60 33.2929	21 45.2105

(LV/TV/FTA, Turku/Åbo 2011)

III Pohjanlahti – Bottniska viken – Gulf of Bothnia

***252.(T)**

5

Swe. 5, 53, 534, 61

Ruotsi. Selkämeri. Gävlebukten. DW-reitti. Tilapäisesti poistetut valopojut ja viitat palautettu paikoilleen.

Sverige. Bottenhavet. Gävlebukten. DW-rutten. Lysbojar och prickar återut-satta efter vintern.

Sweden. Sea of Bothnia. Gävlebukten. DW route. Lightbuoys and spar buoys restored after the winter season.

TM/UfS/NtM 1/4/2011(T) kumotaan/utgår/cancelled

			WGS 84	KKJ
1)	Sylen	Itä	61°14.91'N	61°14.91'N
		Ost	18°27.40'E	18°27.61'E
		East		
2)	V Finngrundbanken Ö	Itä	60 58.66	60 58.66
		Ost	18 07.71	18 07.92
		East		
3)	Campsgrund	Pohjois	60 42.17	60 42.17
		Nord	17 52.10	17 52.31
		North		
4)	Väktaren	Pohjois	60 42.38	60 42.38
		Nord	17 35.86	17 36.07
		North		

(Ufs 351/7155(T), Norrköping 2011)

***253.**

57, 57_A, 958

G/846/846_2

G INDEX

Suomi. Perämeri. Oulu. Toppilan väylä (5.4 m). Kulkusyvyuden muutos. Turvalaitemuutokset. Korjaus.

Finland. Bottenviken. Uleåborg. Toppilaleden (5.4 m). Ändrat leddjupgående. Ändrad utprickning. Rättelse.

Finland. Bay of Bothnia. Oulu. Toppila channel (5.4 m). Amended maximum authorised draught. Amend buoyage. Correction.

Ref: TM/UfS/NtM 5/85/2011(P)

Yksityiskohtia: Tiedonannon 5/85/2011(P) kohdassa **B. 4**) oli longitudissa virheelinen luku. Korjattu koordinaatti on lihavoituna alla olevassa taulukossa

Detaljer: I notisen 5/85/2011(P) punkt **B. 4**) hade den longituden angivits fel. Den rättade koordinaten anges med fet stil i tabellen nedan.

Details: In notice 5/85/2011(P) item **B. 4)**: The longitudes was incorrect. Corrected coordinate in bold in the table below.

B. Uudet valaisemattomat viitat – Nya obelysta prickar – New unlighted spar buoys.

	Nr		WGS 84	
1)	75412	Länsi-Väst-West	65°01.7307'N	25°21.7948'E
2)	75413	Oikea-SB-Starb.	65 02.2691	25 22.4834
3)	75414	Vasen-BB-Port	65 02.4874	25 22.3591
4)	75415	Oikea-SB-Starb.	65 02.6410	25 23.0122
5)	75416	Vasen-BB-Port	65 02.6792	25 22.7835

(LV/TV/FTA. Vaasa/Vasa 2011)

VI Sisävesistöt – Inlandsfarvattnen – Inland Waterways

*254.

921

L/215/216

Suomi. Vuoksen vesistö. Puumala. Hirviniemi–Käenniemi väylä (2.4 m). Väylälinjauksen muutokset. Viittojen tarkistettu sijainti. Karttamerkinnän muutos.

Finland. Vuoksens vattendrag. Puumala. Farleden Hirviniemi–Käenniemi (2.4 m). Ändrad farledsdragning. Prickarnas position kontrollerad. Ändrad kartmarkering.

Finland. Vuoksi watercourse. Puumala. Hirviniemi–Käenniemi channel (2.4 m). Amended channel alignment. Adjusted spar buoy positions. Amend chart.

A. Väylälinjauksen muutokset – Ändrad farledsdragning – Amended channel alignment

	WGS 84		
1)	61°36.3354'N	28°25.9734'E	Alku/begynnelsep./starting point
2)	61 36.7565	28 27.9682	
3)	61 36.6859	28 28.9255	
4)	61 36.8663	28 30.3843	Loppu/ändpunkt/end point

Poista vanha keskilinja.

Stryk den befintliga mittlinjen.

Delete existing centre line.

B. Viittojen tarkistettu sijainti – Prickarnas position kontrollerad – Adjusted spar buoy positions

	Nr		WGS 84	
1)	15590	Etelä-Syd-South	61°36.7206'N	28°28.9646'E
2)	15585	Oikea-SB-Starb.	61 36.7270	28 27.9573

(LV/TV/FTA, Lappeenranta/Villmanstrand 2011)

*255.

921
L/219

Suomi. Vuoksen vesistö. Kiviapajan laituriväylä (2.4 m). Väylälinjauksen muutos. Siirretty viitta. Karttamerkinän muutos.

Finland. Vuoksens vattendrag. Farleden Kiviapajan laituriväylä (2.4 m). Ändrad farledsdragning. Flyttad prick. Ändrad kartmarkering.

Finland. Vuoksi watercourse. Kiviapajan laituriväylä channel (2.4 m). Amended channel alignment. Spar buoy moved. Amend chart.

A. Väylän keskilinja – Farledens mittlinje – Fairway centre line

	WGS 84	
1)	61°42.4151'N	28°45.7159'E
2)	61 42.1002	28 45.6655

Poista vanha keskilinja.

Stryk den befintliga mittlinjen.

Delete existing centre line.

B. Siirretty valaisematon viitta – Flyttad obelyst prick – Unlighted spar buoy moved

Nr		WGS 84	
16199	Länsi	Paikasta/Från/From	Paikkaan/Till/To
	Väst	61°42.2400'N	61°42.2777'N
	West	28°45.7905'E	28°45.8340'E

(LV/TV/FTA, Lappeenranta/Villmanstrand 2011)

*256.

921

Suomi. Vuoksen vesistö. Puhos. Ratilanniemen väylä (1.8 m). Väylälinjauksen muutos. Karttamerkinnän muutos.

Finland. Vuoksens vattendrag. Puhos. Ratilanniemileden (1.8 m). Ändrad farledsdragning. Ändrad kartmarkering.

Finland. Vuoksi watercourse. Puhos. Ratilanniemi channel (1.8 m). Amended channel alignment. Amend chart.

Väylälinjauksen muutokset – Ändrad farledsdragning –
Amended channel alignment

Väylän keskilinja – Farledens mittlinje – Fairway centre line

	WGS 84	
1)	62°08.7044'N	29°49.8487'E
2)	62 08.4456	29 50.1551
3)	62 07.9363	29 51.1189

	KKJ	
1)	62°08.6819'N	29°50.0347'E
2)	62 08.4231	29 50.3411
3)	62 07.9137	29 51.3048

Poista vanha keskilinja.

Stryk den befintliga mittlinjen.

Delete existing centre line.

(LV/TV/FTA, Lappeenranta/Villmanstrand 2011)

*257.

921
M/227

Suomi. Vuoksen vesistö. Oravi-Huuhinsaari-väylä (2.4 m). Väylälinjauksen muutokset. Siirretyt viitat. Karttamerkinnän muutos.

Finland. Vuoksens vattendrag. Farleden Oravi-Huuhinsaari (2.4 m). Ändrad farledsdragning. Flyttade prickar. Ändrad kartmarkering.

Finland. Vuoksi watercourse. Oravi-Huuhinsaari channel (2.4 m). Amended channel alignment. Spar buoys moved. Amend chart.

**A. Väylälinjauksen muutokset – Ändrad farledsdragning –
Amended channel alignment**

WGS 84			
1)	62°08.5439'N	28°26.9924'E	Alku/begynnelsep./starting point
2)	62 08.7469	28 27.2281	Loppu/ändpunkt/end point

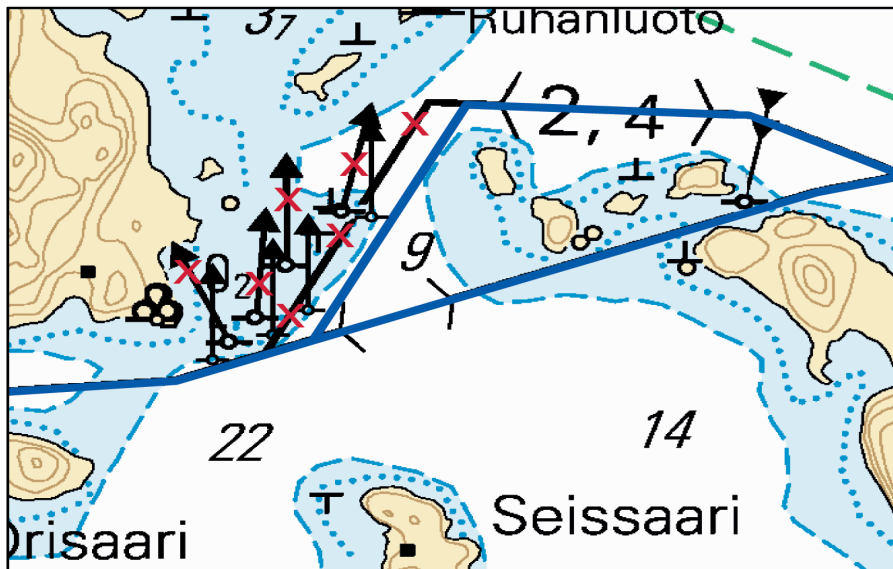
Poista vanha keskilinja.

Stryk den befintliga mittlinjen.

Delete existing centre line.

**B. Siirretyt valaisemattomat viitat – Flyttade obelysta prickar – Unlighted spar
buoys moved**

			WGS-84	
	Nr		Paikasta/Från/From	Paikkaan/Till/To
1)	17782	Oikea	62 08.655	62 08.6487
		SB	28 27.0346	28 27.0796
		Starb.		
2)	17783	Oikea	62 08.6078	62 08.5683
		SB	28 26.9487	28 26.9821
		Starb.		
3)	17784	Oikea	62 08. 5627	62 08.5471
		SB	28 26. 9019	28 26.9283
		Starb.		
4)	17785	Oikea	62 08.5418	62 08.5257
		SB	28 26.8619	28 26.8357
		Starb.		



C. Viittojen tarkistettu sijainti – Prickarnas position kontrollerad – Adjusted spar buoy positions

			WGS-84	
	Nr		Paikasta/Från/From	Paikkaan/Till/To
1)	17779	Oikea	62°07.91'N	62°07.8928'N
		SB	28°30.79'E	28°30.6248'E
		Starb.		
2)	17780	Vasen	62 07.94	62 07.9228
		BB	28 30.49	28 30.3139
		Port		

(LV/TV/FTA, Lappeenranta/Villmanstrand 2011)

*258.

921

M/228/229

Suomi. Vuoksen vesistö. Haukivesi. Tappuvirran-väylä (4.2 m). Väylälinjauksen muutokset. Siirretty viitta. Karttamerkinän muutos.

Finland. Vuoksens vattendrag. Haukivesi. Tappuvirtaleden (4.2 m). Ändrad farledsdragning. Flyttad prick. Ändrad kartmarkering.

Finland. Vuoksi watercourse. Haukivesi. Tappuvirta channel (4.2 m). Amend-ed channel alignment. Spar buoy moved. Amend chart.

A. Väylälinjauksen muutokset – Ändrad farledsdragning – Amended channel alignment

1. Kusiaisluodot

WGS 84			
1)	62°11.5600'N	28°17.9290'E	Alku/begynnelsep./starting point
2)	62 11.6749	28 17.9117	
3)	62 11.8769	28 18.1887	
4)	62 11.9086	28 18.4526	Loppu/ändpunkt/end point

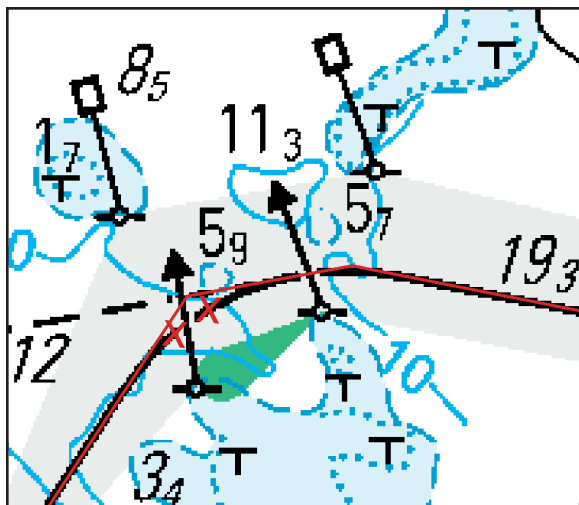
Poista kaarre - Stryk kurva - Delete bend



2. Ruissaari

WGS 84			
1)	62°12.7644'N	28°21.9111'E	Alku/begynnelsep./starting point
2)	62 12.8195	28 21.9884	
3)	62 12.8399	28 22.2268	
4)	62 12.8338	28 22.2912	Loppu/ändpunkt/end point

Poista kaarre - Stryk kurva - Delete bend



B. Siirretty valaisematon viitta – Flyttad obelyst prick – Unlighted spar buoy moved

		WGS-84	
Nr		Paikasta/Från/From	Paikkaan/Till/To
17826	Länsi	62 11.3407	62 11.3303
	Väst	28 21.9378	28 21.8253
	West		

(LV/TV/FTA, Lappeenranta/Villmanstrand 2011)

VIII Tiedotuksia – Tillkännagivanden – Announcements

*259.(T)

952, 953

Suomi. Pohjois-Itämeri. Suomenlahti. Nord Stream-kaasuputki 1. käyttöönoton valmistelu.

Finland. Norra Östersjön. Finska viken. Gasledningen Nord Stream 1. Förberedelser för ibruktagandet.

Finland. Northern Baltic. Gulf of Finland. Nord Stream gas pipeline 1. Preparations for the start-up.

Ref: TM/UfS/NtM 9/166/2011(T)

Ajankohta: Toukokuu 2011

Tidpunkt: Maj 2011

Time: May 2011

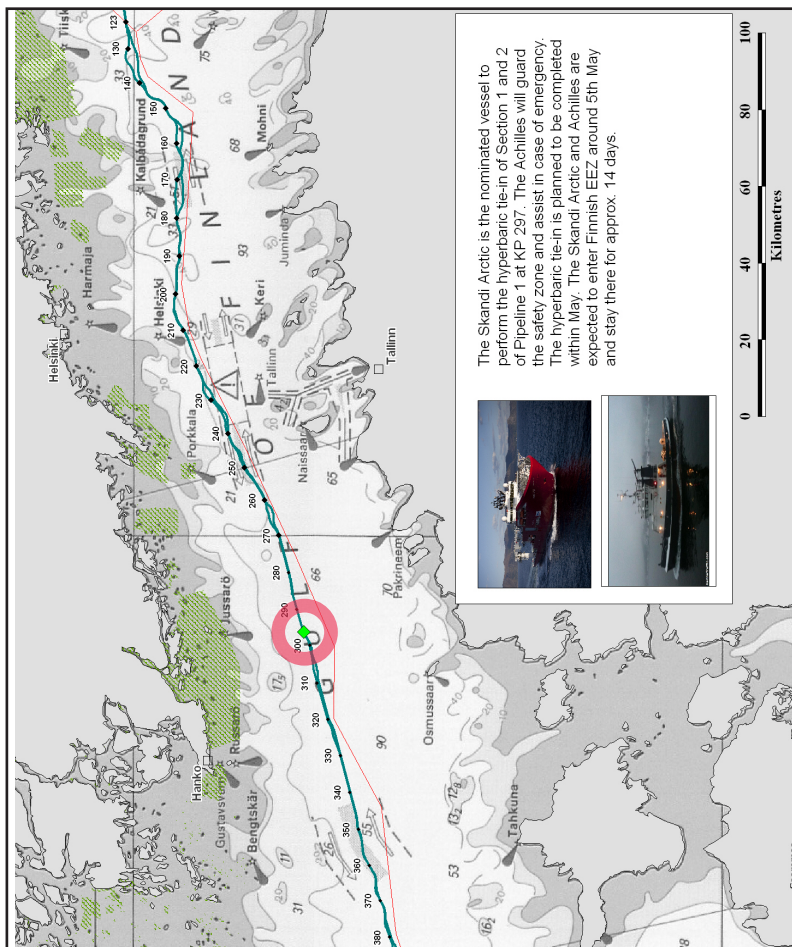
Suunnitelman mukaan alus Skandi Arctic suorittaa toukokuussa ensimmäisen putkilinjan vedenalaisia liitostöitä Suomen talousvyöhykkeellä, pisteen KP 297 ympäristössä. Avustavana aluksena toimii MT Achilles.

Enligt planen utför fartyget Skandi Arctic i maj de första kopplingsarbetena för gasledningen under vattnet i Finlands ekonomiska zon i närheten av punkt KP 297. MT Achilles assisterar.

According to the plan, the vessel Skandi Arctic will undertake the first pipeline joining operations under water in the vicinity of KP 297 in the Finnish EEZ in May, assisted by MT Achilles.

Paikka – Position – Position

	n. – ca - about	WGS 84
KP 297	59°35.8'N	23°33.5'E



Skandi Arcticin kutsumerkki on C6XW3 ja MT Achilleen 3YAW. Molemmat alukset kuuntelevat VHF-kanava 16 ja Suomenlahdella pakollisia GOFREP VHF-kanavia.

Anropssignalen för fartyget Skandi Arctic är C6XW3 och för fartyget MT Achilles 3YAW. Båda fartygen lyssnar på VHF-kanal 16 och i Finska viken på de obligatoriska GOFREP VHF-kanalerna.

The call sign for the vessel Skandi Arctic is C6XW3 and for the vessel MT Achilles 3YAW. Both vessels monitor the VHF channel 16 and in the Gulf of Finland the necessary GOFREP VHF channels.

Meriliikenteen tulee sivuuttaa Skandi Arctic vähintään 500 m etäisyydeltä.

Minsta avstånd för annan sjötrafik att passera Skandi Arctic är 500 m.

The vessel Skandi Arctic requests a minimum clearance of 500 m.

(Nord Stream/LV/TV/FTA, Helsinki/Helsingfors 2011)

Suomi. Suomenlahti. Nord Stream–kaasuputki 2. laskutöitä.

Finland. Finska viken. Nedtläggning av Nord Streams gasledning 2.

Finland. Gulf of Finland. Pipelaying operations for Nord Stream gas pipeline 2.

Ajankohta: Toukokuu 2011

Tidpunkt: Maj 2011

Time: May 2011

Putkenlaskualus Solitaire aloitti toisen putkilinjan laskutyöt viikolla 18. Työt etenevät pisteestä KP 318 siirtyen itään, kohti pistettä KP 297, minne laskutöiden suunnitellaan etenevän n. 14.5.2011 mennessä.

Neljä huoltoalusta liikennöi tiheästi, Solitairen sekä Hangon ja Kotkan satamien välillä, riippuen putkenlaskualuksen sijainnista.

Meriliikenteen tulee sivuuttaa Solitaire vähintään 2000 m etäisyydeltä.

Alueella liikkuvia kehoitetaan noudattamaan erityistä varovaisuutta. Työskennellessään Solitaire lähettää Racon "D"-signaalia. Aluksiin voi ottaa yhteyttä lisätietoja varten.

Rörlägningsfartyget Solitaire påbörjade vecka 18 nedläggningen av gasledning 2. Arbetet fortskrider från punkt KP 318 österut, mot punkt KP 297, dit nedlägningsarbetena beräknas nå omkring 14.5.2011.

Fyra servicefartyg trafikerar mellan hamnarna i Hangö eller Kotka och fartyget Solitaire.

Annan sjötrafik bör passera Solitaire på ett avstånd av minst 2000 m.

Sjöfarande på området uppmanas iakttä särskild försiktighet. Solitaire sänder en Racon "D"-signal då det arbetar. Fartygen kan kontaktas för ytterligare information.

In week 18 the pipelaying vessel Solitaire started pipelaying operations for gas pipeline 2. The pipelaying operations will proceed from KP 318 in an eastward direction towards KP 297, which they are estimated to have reached about 14 May 2011.

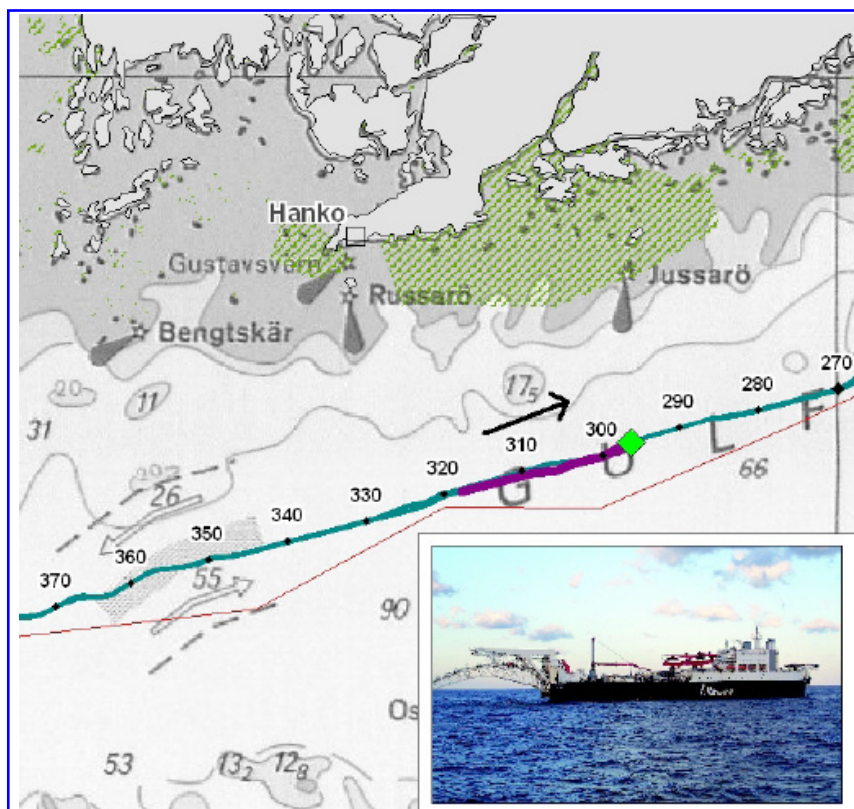
Four supply vessels shuttle from the Port of Hanko or the Port of Kotka in order to supply the pipelaying vessel Solitaire.

Vessels are requested to leave a minimum clearance of 2000 m when passing Solitaire.

Mariners are requested to use extreme caution in this area. Solitaire transmits a Racon "D" during working. Vessels can be contacted for additional information.

Paikka – Position – Position

	n. – ca - about	WGS 84
KP 318	59°32.6'N	23°10.9'E
KP 297	59°35.8'N	23°33.5'E



Solitairen kutsumerkki on **3ECI8**. Kaikki alukset kuuntelevat VHF-kanaa 16 ja Suomenlahdella pakollisia GOFREP VHF-kanavia.

Anropssignalen för fartyget Solitaire är **3ECI8**. Alla fartygen lyssnar på VHF-kanal 16 och i Finska viken på de obligatoriska GOFREP VHF-kanalerna.

The call sign for the vessel Solitaire is **3ECI8**. All vessels monitor VHF channel 16 and in the Gulf of Finland the compulsory GOFREP VHF channels.

(Nord Stream/LV/TV/FTA, Helsinki/Helsingfors 2011)

261.(P)

Suomi. Archipelago VTS. Muutoksia ilmoituspisteisiin ja VTS- alueeseen.

Finland. Archipelago VTS. Ändringar gällande rapporteringspunkter och VTS-område.

Finland. Archipelago VTS. Amended reporting points and VTS area.

Ajankohta: 1.6.2011

Tidpunkt: 1.6.2011

Time: 1 June 2011

Archipelago VTS alueen ilmoittautumispisteet muuttuvat 1.6.2011 alkaen ja samanaikaisesti VTS-alue laajenee käsittämään myös Naantalin sataman hallinnollisen alueen. Turun sataman hallinnollinen alue tulee osaksi Archipelago VTS aluetta 1.9.2011 alkaen.

Uudet ilmoittautumispisteet ovat:

Alueella liikkuva alus tekee ilmoituksen 20 minuuttia ennen seuraavien pisteiden sivuuttamista:

1. Knivskär
2. Fagerholm
3. Lövskär
4. Smörgrund
5. Kungsholm
6. Kivikari
7. Hylkkari
8. Ljungö
9. Ledsund tai Ledsjärin eteläpuoli
10. Fläckgrund
11. Järngrynnan
12. Askgrund.

Aluksen on tehtävä ilmoitus sivuuttaessaan seuraavat pisteet:

Orhisaari, aluksen ollessa matkalla länteen
Ykskari.

ks.liite s. 21

Alusten on lisäksi annettava lähtöilmoitus ennen lähtöään satamasta sekä ilmoittauttava saapuessaan VTS-alueelle, ankkuroituessaan ja lähtiessään ankkuripaikalta. Tarkemmat tiedot aluksilta vaadittavista ilmoituksista ja alueella annettavista palveluista löytyy uudistetusta Archipelago VTS–Master’s Guide julkaisusta, joka on saatavissa Liikenneviraston [www-sivuilta](http://www.sivuilta).

Rapporteringspunkterna i Archipelago VTS-området ändras 1.6.2011 och samtidigt utvidgas VTS-området till att omfatta även de administrativa områdena i Nådendals hamn.

Archipelago VTS-området utvidgas till att omfatta även de administrativa områdena i Åbo hamn 1.9.2011.

De nya rapporteringspunkterna är:

Fartyg i området ska rapportera 20 minuter innan de passerar följande punkter:

1. Knivskär
2. Fagerholm
3. Lövskär
4. Smörgrund
5. Kungsholm
6. Kivikari
7. Hylkkari
8. Ljungö
9. Ledsund eller söder om Ledskär
10. Fläckgrund
11. Järngrynnan
12. Askgrund.

Fartyg ska därtill rapportera då de passerar följande punkter:

13. Orisgrunden, gäller västgående fartyg
14. Ykskari.

se bilaga s. 21

Fartyg ska dessutom avge en avgångsrapport före avgång från hamnen samt rapportera om ingång i ett VTS-område, ankring eller avgång från ankarplats.

Noggrannare information om de meddelanden som krävs av fartygen och den service som tillhandahålls i området finns i den uppdaterade publikationen Archipelago VTS – Master's Guide på Trafikverkets webbsidor.

The reporting points in the Archipelago VTS area will change on 1 June 2011 and at the same time the VTS area will be expanded so as to include the administration area of Port of Naantali

Archipelago VTS area will be expanded so as to include also the administration area of Port of Turku 1st September 2011.

The new reporting points are:

Vessels in the area shall report 20 minutes before passing the following points:

1. Knivskär
2. Fagerholm
3. Lövskär
4. Smörgrund
5. Kungsholm
6. Kivikari
7. Hylkkari
8. Ljungö
9. Ledsund or South of Ledskär
10. Fläckgrund
11. Järngrynnan
12. Askgrund.

Vessels shall also report when passing the following points:

Orhisaari, westbound vessels only

Ykskari.

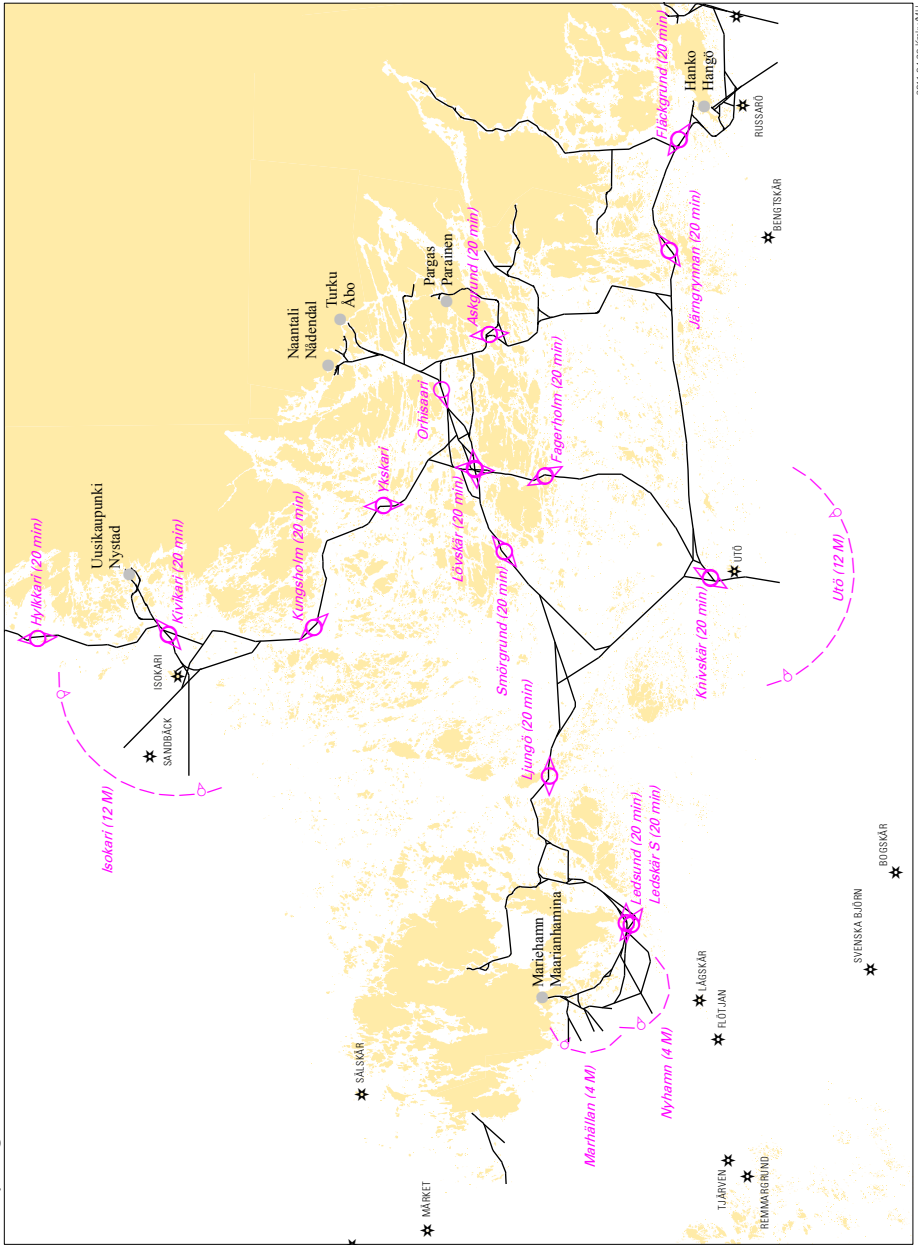
see enclosure page 21

Vessels must also submit a departure report before leaving port as well as another report when entering a VTS area, upon anchoring and when leaving an anchorage.

More detailed information about the information required of vessels and the services provided in the area can be found in the updated Archipelago VTS – Master’s Guide, available on the Finnish Transport Agency’s website.

(LV/TV/FTA, Helsinki/Helsingfors 2011)

Archipelago VTS



*262.

Voimassa olevat ennakkotiedonannot (P)- ja tilapäiset tiedonannot (T)
10.5.2011

Preliminära (P) och Tillfälliga (T) notiser 10.5.2011

Current Preliminary (P) and temporary (T) notices 10.5.2011

TM - UfS - NtM	Merikartat Sjökort Chart	Asia - Rubrik - Subject
Suomenlahti - Finska viken - Gulf of Finland		
13/247/2011(P)	19	Finland. Porkkala. Southern Finland's winter navigation route (9.0 m). Amended buoyage.
12/228/2011(P)	17	Porvoo. Hakasalo channel (4.5 m). Amended channel alignment. Amend buoyage. Correction.
12/229/2011(P)	14	Kotka. Heinäsaari-Mussalo channel (2.4 m). Amended channel alignment. Discontinued leading beacons.
11/214/2011(T)	14	Port of Hamina. Dredging operations. Warning.
11/213/2011(T)	15	Orregrund-Kotka channel (10 m). Replaced edge mark. Temporary spar buoy. Warning.
11/212/2011(P)	14	Pyhtää. Small craft route (1.2 m). Amended route alignment and buoyage.
10/182/2011(P)	14, 15	Kotka. Keihässalmi-Liustit small craft route (1.2 m). Amended buoyage.
10/181/2011(P)	17	Porvoo. Hakasalo channel (4.5 m). New spar buoy.
10/178/2011(P)	20	Inkoo. Discontinued leading beacons.
5/82/2011(P)	18	Helsinki. Stora Bodö-Teerisaari channel. Amended channel alignment and buoyage.
3-4/43/2011(T)	17, 18	TSS Off Helsinki. ODAS buoy withdrawn for the winter.
2/27/2011(T)	18	Helsinki. W Harbour. Dredging and quarrying operations suspended for the winter season.
2/25/2011(T)	18	Helsinki. West Harbour. Sampo quay. Filling works.
33/545/2010(P)	14	Hamina channel (12.0 m). Amended: max. author. draught, chan. alignment and area.
33/546/2010(P)	14	Port of Hamina. Amended: max. authorised draught, channel alignment and area.
30/473/2010(T)	15	Orregrund-Kotka chan.(10m). Lålätta sector light. Malfunctioning aid to navigation.
9-10/116/2010(T)	15, 16	Loviisa. Max. authorised draught reduced.
6-7/74/2010(T)	18	Helsinki. W Harb. Max. auth. draught reduced.

TM - UFS - NtM	Merikartat Sjökort Chart	Asia - Rubrik - Subject
31/576/2009(P)	18	Helsinki. New bridge in Ruoholahti.
24/439/2009(T)	21	Tammisaari. Pohjankuru channel (4.9 m). Pohja bridges. Depth observations.
23/419/2009(T)	14	NE of Kirkonmaa. Shoal. Depth observation.
19-20/338/2009(T)	14	Kotka. The fairway to Hietanen (10.0 m). Swept erroneous. Notice partially cancelled.
12/179/2009(T)	14	Hamina. Reduction of channels.
7-8/111/2009(T)	14, 15	Kotka. Reduction of max. authorised draught. Spar buoys moved.
25-26/434/2008(T)	18	Helsinki. West Harb. Special marks established.
21/371/2008(T)	14	Kotka. Heinäsaari – Mussalo channel (2.4 m). Spar buoy established.
Saaristomeri - Skärgårdshavet - Archipelago Sea		
12/231/2011 (P)	22, 24,27	Utö-Hanko channel (9.0 m). Amended channel alignment. Fairway area. Amended buoyage. Amended depth information.
5/61/2010(T)	26	Utö-Naantali channel (15.3 m). Sector light extinguished. Warning.
18-18/325/2008(T)	29	Houtskär. Dangerous underw. rock. Warning.
10/146/2008(T)	32	Åland. Ledsund. Shoals.
29/606/2005(P)	33	Åland. N of light Koksnan. Shoal. Spar buoy.
Pohjanlahti - Bottniska viken - Gulf of Bothnia		
5/85/2011(P)	57	Oulu. Toppila channel (5.4 m). Amended maximum authorised draught. Amend buoyage.
5/84/2008(P)	51	Pietarsaari. S entrance to Jakobstad (4.0m) Amend buoyage.
3-4/63/2011(T)	42	Pori. Mäntyluoto southern channel (10.0 m). Spar buoy established for the winter season.
1/5/2011(T)	42	Port of Mäntyluoto. Dredging operations interrupted for the winter season.
35-36/585/2010(T)	47-50	Sea of Bothnia. Buoys withdrawn for the winter season.
35-36/584/2010(T)	47	The Quark. DW 16.2 m. Spar buoy withdrawn for the winter season.
35-36/583/2010(T)	48	Raippaluoto. Lighted spar b. unlit during the winter.
35-36/582/2010(T)	45	Sea of Bothnia. Lighted buoy withdrawn for the winter.
31/508/2010(T)	48	The Quark. Vaasa chan.(9 m). Lighted buoy withdr.

TM - UfS - NtM	Merikartat Sjökort Chart	Asia - Rubrik - Subject
12/172/2010(T)	958	Approaches to Kemi (10m). Amend. depth information.
6-7/82/2010(T)	59	Ajos. Channel to Kemi (10m). Obstructions. Warning.
23-24/418/2008(T)	58, 59	Off Kemi. Max. author. draught reduced 10m to 9.8m.
20/358/2008(T)	51, 52	NW of Kokkola. Stockö channel (3.0m) Max. authorised draught reduced to 2.7 m.
13/214/2008(T)	52	Port of Kokkola. Spar buoy established.
4/52/2008(T)	48	Off Vaasa. Shoal. Spar buoy established.
Itämeri - Östersjön - Baltic Sea		
3-4/66/2011(T)	953	ODAS buoy temporarily withdrawn for the winter.
13/206/2009(T)	953	18 m DW route. Lighted ice buoy placed E of destroyed ramark Armbågen.
Sisävedet - Inlandsfarvattnen - Inland waterways		
12/233/2011 (T)	K	Sorvasalo-NiiniLahti channel (1.8 m). Obstruction.
9/157/2011(T)	L	Imatra. Päihänniemi-Kaukopää-väylä (4.2 m). Shoal.
9/156/2011(T)	L	Pulp channel (4.2m). Amended depth information.
25/405/2010(T)	K	Channel in Keitele Canal (2.4 m). Shoals.
20-21/319/2010(T)	K	Keitele. Suosalmi-Listonsalmi channel (2.4 m). Shoal. Depth observation.
12/174/2010(T)	K	Keitele. Ääneinen-Harinkaa channel (1.8m). Amended depth information.
11/151/2010(T)	L	Puumala-Savonlinna channel (4.2 m). Light replaced by temporary direction light.
32/598/2009(T)	415	Pielisjoki channel (2.4 m). Shoal. Depth observation.
30/566/2009(T)	M	Matarinsalmi-Peonsalmi ch. (2.4 m). Shoal. Depth inf.
30/565/2009(T)	L	Orraintaipale channel (2.4 m). Shoal. Depth observat.
28/528/2009(T)	K	Keitele. Kuljonlahti chn.(1.8 m). Underwater rock.
17/299/2009(T)	414	Saaristo channel (1.8 m). Amended depth inf. Shoals.
Tiedotuksia - Tillkännagivanden - Announcements		
9/166/2011(T)	951 - 953	Nord Stream gas pipeline 1. Preparations for taking the pipeline into use.
9/165/2011(T)	951 - 953	Piling of rock material for the Nord Stream gas pipeline.
35-36/590/2010(T)		The impact of winter on aids to navigation. Warning.

TM - Ufs - NtM	Merikartat Sjökort Chart	Asia - Rubrik - Subject
13/261/2011(P)		Archipelago Sea VTS pisteet
13/260/2011(T)	952-953	Gulf of Finland Nord Stream gas pipeline 1. Preparations for the start-up.
13/259/2011(T)	952-953	Gulf of Finland. Pipelaying operations for Nord Stream gas pipeline 2.
18-19/288/2010(P)	951-953	Nord Stream gas pipeline via the Gulf of Finland and the Northern Baltic. 2012.
17/264/2010(T)	952, 953	Gulf of Finland. Pipelay operations for Nord Stream
14/218/2010(T)	26	Turku. Aura river. Waterway closed for all traffic at Myllysilta bridge.

(P) ja (T) –listaus löytyy sivulta: http://portal.fma.fi/sivu/www/fma_fi/merenkulun_palvelut/merikartat/tiedonantoja_merenkulkijoille_lehti

Listan med P och T-notiser finns på sidan:

http://portal.fma.fi/sivu/www/fma_fi_se/tjanster/sjokort/Underrattelser_for_sjofarande

The P and T notice list can be found on the website:

http://portal.fma.fi/sivu/www/fma_fi_en/services/nautical_charts/notices_to_mariners

(LV/TV/FTA, Helsinki/Helsingfors 2011)

NAVAREA ONE**263. NAVAREA I 105**

RIGLIST. CORRECT AT 280600 UTC APR 11

SOUTHERN NORTH SEA: 51 TO 55N.

53-36.2N	001-45.4E	NOBLE JULIE ROBERTSON	
54-21.7N	002.41.1E	ENSCO 80	NEW
54-41.8N	004-44.0E	NOBLE LYNDA BOSSLER	

NORTH SEA: 55 TO 60N, EAST OF 5W AND THE BALTIC SEA.

56-22.9N	004-14.2E	MAERSK GIANT	
56-26.4N	002-00.6E	OCEAN PRINCESS	
56-54.9N	002-24.0E	ROWAN GORILLA 6	
56-57.6N	001-48.4E	ROWAN GORILLA 5	
57-01.0N	002-35.5E	MAERSK GALLANT	
57-11.1N	001-54.8E	ENSCO 101	
57-30.4N	000-19.0E	NOBLE TON VAN LANGEVELD	
57-36.0N	001-38.6E	ENSCO 100	
57-47.2N	003-28.4W	BORGSTEN DOLPHIN	
57-58.3N	001-51.7E	OCEAN NOMAD	
58-01.6N	001-06.6E	STENA SPEY	
58-14.3N	001-34.3E	BYFORD DOLPHIN	
58-25.2N	000-32.9W	SEDCO 704	
58-25.4N	001-43.4E	WEST EPSILON	
58-52.4N	002-15.7E	BREDFORD DOLPHIN	
59-09.7N	001-36.9E	WEST PHOENIX	
59-12.8N	002-07.7E	TRANSOCEAN WINNER	
59-18.1N	001-34.6E	NOBLE TON VAN LANGEVELD	NEW
59-31.9N	001-24.4E	GSF ARTIC 3	
59-35.2N	002-05.2E	SONGA DEE	

NORWEGIAN SEA: NORTH OF 60N, EAST OF 5W.

60-13.1N	002-29.4E	OCEAN VANGUARD	
60-21.0N	004-10.5W	PAUL B LLOYD JNR	
60-32.5N	001-52.7E	SEDCO 714	
60-51.3N	003-26.4E	WEST VENTURE	
60-52.6N	003-29.6E	STENA DON	
60-53.7N	003-39.3E	SONGA TRYM	
61-04.1N	002-06.0E	DEEPSEA ATLANTIC	
61-07.4N	000-48.6E	TRANSOCEAN PROSPECT	
61-15.7N	003-21.5E	BIDEFORD DOLPHIN	
61-19.8N	000-59.5E	BORGSTEN DOLPHIN	NEW
61-20.3N	003-57.4E	TRANSOCEAN SEARCHER	
61-28.1N	001-33.5E	TRANSOCEAN JOHN SHAW	
62-39.2N	001-07.3W	STENA CARRON	
63-23.0N	005-18.1E	WEST NAVIGATOR	

64-46.5N	007-42.2E	TRANSOCEAN LEADER
64-46.8N	006-59.5E	TRANSOCEAN ARTIC
65-02.4N	006-56.3E	SCARABEO 5
65-08.0N	006-42.3E	AKER SPITSBERGEN
65-16.9N	007-25.5E	SONGA DELTA
65-21.8N	007-20.2E	DEEPSEA BERGEN
65-44.3N	007-39.3E	BORGLAND DOLPHIN
65-58.1N	007-48.6E	WEST ALPHA
66-47.1N	004-33.6E	AKER BARENTS
71-12.0N	020-54.9E	POLAR PIONEER

SOUTH AND WEST COASTS OF THE BRITISH ISLES.

54-20.3N 011-03.4W SECO 711

NOTES:

A. RIGS ARE PROTECTED BY A 500 METRE SAFETY ZONE.

B. ACP - ADJACENT TO CHARTED PLATFORM.

2. CANCEL 098/11.

264. NAVAREA I 106

1. NAVAREA I WARNINGS IN FORCE AT 291000 UTC APR 11

2008 SERIES:341

2010 SERIES: 056 106 196 317

2011 SERIES: 011 013 056 057 061 064 069 070 071 073 076 078 082
087 096 097 101 102 103 104 105 106

NOTES:

A. TEXTS OF NAVAREA I WARNINGS ARE PRINTED IN WEEKLY EDITIONS OF NOTICES TO MARINERS

B. NAVAREA I WARNINGS LESS THAN 42 DAYS OLD (056/11 ONWARD) ARE CURRENTLY INCLUDED ON RELEVANT SAFETYNET AND/OR NAVTEX BROADCASTS

2. CANCEL 100/11 (GA23)(EA72)(OA19)

265. NAVAREA I 107.

NORTH SEA, NORWEGIAN SECTOR. CHART BA 4140(INT 140).

1. SEISMIC SURVEY IN PROGRESS BY M/V GECO TRITON TOWING 6000 METRE LONG CABLES IN AREA BOUNDED BY:

57-24.9N 002-53.9E, 57-00.4N 003-19.2E, 56-50.1N 002-45.5E AND 57-15.7N 002-19.0E. WIDE BERTH REQUESTED.

2. CANCEL THIS MESSAGE 312359 UTC MAY 11

266. NAVAREA I 111

IRELAND, EAST COAST. WICKLOW HEAD SOUTH-EASTWARDS. CHART BA
1468

(OSI DATUM). HORSESHOE LIGHT-BUOY MOVED FROM 52-56.6N 005-59.3W
TO 52-56.82N 005-58.41W.