

***I Suomenlahti – Finska viken – Gulf of Finland*****\*349.****952****EST. 507 (INT 1267), 610****Viro. Uusmadal. Keltainen valopoiju poistettu.****Estland. Uusmadal. Indragen gul lysboj.****Estonia. Uusmadal. Yellow lighted buoy discontinued.**

TM/UfS/NtM 17/254/2010(T) kumotaan/utgår/cancelled

**Poista – Stryk – Delete:**

Poiju	Erikoismerkki		WGS-84	
Boj	Specialmärke	Fl Y 5s	59°41.05'N	24°37.41'E
Buoy	Special Mark			

(NtM 5/59 (T), Tallinn 2011)

**\*350.(T)****18, 191****A,B/626/626\_1****Suomi. Helsinki. Länsisatama. Jätkäsaari. Siirretty valopoiju.****Finland. Helsingfors. Västra hamnen. Busholmen. Flyttad lysboj.****Finland. Helsinki. West Harbour. Jätkäsaari. Lighted buoy moved.**

Ajankohta: Elokuuhun 2011 asti

Tidpunkt: Till slutet av augusti 2011

Time: Until end of August 2011

Helsingin satama toteuttaa ruoppaustöitä Länsisataman Jätkäsaaren edustalla. Valaistu E-poiju siirretään ruoppausten ajaksi.

Helsingfors hamn utför muddringsarbeten utanför Busholmen i Västra hamnen. En belyst S-boj flyttas bort för den tid som muddringsarbetet pågår.

The Port of Helsinki is undertaking dredging operations near Jätkäsaari in the West Harbour. A lighted S buoy is moved during the dredging operations.

**Siirrä – Flytta – Move:**

Nr		WGS 84	
	Etelä	Paikasta/Från/From	Paikkaan/Till/To
13043	Syd	60°08.9939'N	60°08.9366'N
	South	24°54.5142'E	24°54.4226'E

(LV/TV/FTA, Helsingin Satama/Helsingfors Hamn/Port of Helsinki, Helsinki/Helsingfors 2011)

-----

**\*351.**

**13, 14, 134, 951**

**A/607/607\_1/608/609/610/611/612**

**A INDEX**

**Suomi. Haminan väylä (12.0 m). Kulkusyvyyden muutos. Väylälinjauksen muutos. Väyläalueen muutos. Uudet ankkurointialueet. Turvalaitemuutokset. Kartamerkinän muutos.**

**Finland. Fredrikshamnsleden (12.0 m). Ändrat leddjuggående. Ändrad farledsdragning. Ändrat farledsområde. Nya ankringsområden. Ändrad utprickning. Ändrad kartmarkering.**

**Finland. Hamina channel (12.0 m). Amended maximum authorised draught. Amended channel alignment. Amended fairway area. New anchorage areas. Amended buoyage. Amend chart.**

TM/UfS/NtM 33/545/2010(P), vahvistetaan, bekräftas, confirmed

a) Haminan väylän uusi 12 m osa on otettu käyttöön.

a) Det nya 12 m avsnittet i Fredrikshamnsleden har tagits i bruk

a) The new 12 m section of the Hamina channel has been introduced.

b) Väylä toimii Saukon ja Rakin Kotkan välisen ruopatus kapeikon kohdalla yksikaistaisena ja muuten kaksikaistaisena.

Väylälle on vahvistettu 14 uutta poijua ja 8 uutta viittaa. Väylällä on siirretty 13 poijua ja yhtä viittaa. Kaksi sektoriloistoa on poistettu. Yhden sektoriloiston ja

yhden suuntaloiston valosektoreita on muutettu. Väylän yhteyteen on lisätty kaksi ankkurointialuetta.

b) Farleden har två trafikstråk utom i det muddrade sundet mellan Saukko och Raki i Kotka där den bara har ett stråk.

14 nya bojar och 8 nya prickar har bekräftats i farleden. 13 bojar och en prick har flyttats i farleden. Två sektorfyror har indragits. Sektoreringen i en sektorfyr och en riktningsfyr har ändrats. Två nya ankringsområden har etablerats intill farleden.

b) The channel has two traffic lanes, except in the dredged narrow passage between Saukko and Raki in Kotka, where it has only one lane.

14 new buoys and 8 new spar buoys have been confirmed in the channel. 13 buoys and one spar buoy have been moved in the channel. Two sector lights have been discontinued. The light sectors of one sector light and one direction light have been amended. Two new anchorage areas have been established in connection with the channel.

c) Kaikki tämän lehden (TM 17/2011) Haminan 12.0 metrin väylää koskevat pysyvät muutokset esitetään rannikkokarttojen 13, 14 ja satamakartan 134 uusissa painoksissa. Mainitut kartat julkaistiin 10.6.2011. Uusittu syvyysaineisto ja rantaviiva julkaistiin em. kartoilla, mainittuna ajankohtana.

c) Alla permanenta ändringar gällande Fredrikshamnleden (12.0 m) i denna tidning (UfS 17/2011) finns med i de nya upplagorna av kustkortet 13, 14 och hamnkortet 134. De nämnda korten gavs ut 10.6.2011. Det nya djupmaterialet och den nya strandlinjen ingår i de nämnda sjökorten som gavs ut vid nämnda tidpunkt.

c) All permanent amendments to the Hamina channel (12.0 m) in this publication (NtM 17/2010) are included in the new editions of Coastal Charts 13, 14 and Harbour Chart 134. These charts were published on 10 June 2011. The renewed depth material and new coastline are included in the charts published at the given time.

## **I. Kulkusyvyiden muutos - Ändrat leddjupgående - Amended maximum authorised draught**

Haminan väylän **uuden osan** kulkusyvyys on nostettu 10.0 metristä 12.0 metriin.

Leddjupgåendet i det **nya avsnittet** av Fredrikshamnleden har ökats från 10.0 meter till 12.0 meter.

The maximum authorised draught in the **new section** of the Hamina channel has been increased from 10.0 metres to 12.0 metres.

## II. Väylälinjauksen muutokset – Ändrad farledsdragning – Amended channel alignment

Haminan 12.0 metrin väylän linjaus poikkeaa paikoin huomattavasti Haminan 10.0 metrin väylän linjauksesta ja väylällä on uusia osia.

Dragningen av Fredrikshamnsleden (12.0 m) avviker ställvis betydligt från dragningen av Fredrikshamnsleden (10.0 m) och farleden har nya avsnitt.

In places the alignment of the Hamina channel (12.0 m) diverges notably from the alignment of the Hamina channel (10.0 m) and there are new sections in the channel.

### A. Väylän keskilinja – Farledens mittlinje – Fairway centre line

	WGS 84		
1)	60°19.5186'N	26°52.6061'E	Kaarre-giren-bend R=1250
2)	60 20.2508	26 53.8975	loppu – slut – end K=92.5°
3)	60 20.4377	27 02.5368	Risteys/korsning/crossing
4)	60 20.5572	27 08.3026	267.5° - 087.5° 2) – 4)
5)	60 23.2935	27 15.3804	232.0° - 052.0° 4) – 5)
6)	60 28.0605	27 16.5590	187.0° - 007.0° 5) – 6)
7)	60 29.2866	27 13.4304	308.5° - 128.5° 6) – 7)
8)	60 30.7887	27 11.3059	325.1° - 145.1° 7) – 8)

Poista vanha keskilinja.

Stryk den befintliga mittlinjen.

Delete existing centre line.

### A.1 LO-haara – SV-förgrening – SW branch

#### Väylän keskilinja – Farledens mittlinje – Fairway centre line

	WGS 84		
1)	60°16.2798'N	26°53.1874'E	Alku/begynnelsep./starting p.
			220.4° - 040.4° 1) – 2)
2)	60 18.1858	26 56.4500	Taitepiste/brytpunkt/breakpoint
			233.3° - 053.3° 2) – 3)
3)	60 20.4377	27 02.5368	Risteys/korsning/crossing

### III. Väyläalueen merkintä – Utmärkning av farledsområdet –Marking of the fairway area

Väyläalue on paikoin muuttunut huomattavasti ja siihen on tullut uusia osia – Farledsområdet har ställvis ändrats betydligt och det har tillkommit nya avsnitt – The fairway area has changed notably in places and there are new sections

#### A. Vasen reunalinja - Vänstra begränsningslinjen - Left edge line

	WGS 84		
1)	60°20.8384'N	26°53.0017'E	15.3m väylä-farled-channel
2)	60 20.4249	26 54.2429	2816
3)	60 20.6640	27 05.3989	2928
4)	60 20.7475	27 08.2374	2929
5)	60 22.4940	27 11.7869	3017
6)	60 23.5177	27 14.5802	75356
7)	60 25.3209	27 15.5327	75357
8)	60 26.2066	27 16.0011	75360
9)	60 26.7946	27 16.1464	75363
10)	60 27.2576	27 16.2609	75366
11)	60 27.6992	27 16.2493	75368
12)	60 27.9820	27 16.1721	2950
13)	60 28.2105	27 15.8249	22395
14)	60 28.8357	27 14.4213	2949
15)	60 29.2302	27 13.3056	Taitepiste/brytpunkt/breakpoint
16)	60 29.8324	27 12.3902	2953
17)	60 30.6869	27 11.1969	2955
18)	60 30.8464	27 10.7988	Satama – Hamnen - Harbour

Poista vanha reunalinja – Stryk den befintliga begränsningslinjen – Delete former edge line

#### B. Oikea reunalinja – Högra begränsningslinjen - Right edge line

	WGS 84		
1)	60°19.4397'N	26°53.4537'E	15.3m väylä-farled-channel
2)	60 20.0944	26 54.3495	Taitepiste/brytpunkt/breakpoint
3)	60 20.2391	2701.0192	LO-haara-SV-förgr.– SW branch
4)	60 20.2831	27 03.0983	3014
5)	60 19.8288	27 06.7460	Taitepiste/brytpunkt/breakpoint
6)	60 19.9236	27 08.1355	Taitepiste/brytpunkt/breakpoint
7)	60 20.6278	27 10.1930	3030
8)	60 22.1210	27 13.3068	75355

9)	60 22.6057	27 15.8595	Taitepiste/brytpunkt/breakpoint
10)	60 25.5072	27 16.1208	75358
11)	60 26.2858	27 16.2184	75359
12)	60 26.7828	27 16.3416	75365
13)	60 27.3791	27 16.4897	75367
14)	60 27.9092	27 17.1991	Taitepiste/brytpunkt/breakpoint
15)	60 28.0817	27 16.6637	2948
16)	60 28.3329	27 16.0216	75373
17)	60 28.6384	27 15.2656	75374
18)	60 29.0362	27 14.2337	75378
19)	60 29.2067	27 13.8118	2951
20)	60 29.3343	27 13.5300	3033
21)	60 29.4811	27 13.2898	2954
22)	60 30.1697	27 12.3806	75531
23)	60 30.8426	27 11.4914	75384
24)	60 30.8577	27 11.4450	Satama – Hamnen - Harbour

**Poista vanha reunalinja – Stryk den befintliga begränsningslinjen – Delete former edge line**

### **C. LO-haara – SV-förgrening – SW bransch**

#### **C.1 Vasen reunalinja - Vänstra begränsningslinjen - Left edge line**

	WGS 84		
1)	60°17.3246'N	26°54.1351'E	2995(15.3m väylä-farled-channel)
2)	60 18.0699	26 55.8558	75347
3)	60 20.2391	27 01.0192	Risteys/korsning/crossing

#### **C.2 Oikea reunalinja – Högra begränsningslinjen - Right edge line**

	WGS 84		
1)	60°16.6080'N	26°54.3519'E	15.3m väylä-farled-channel
2)	60 18.1079	26 56.5828	75348
3)	60 20.2831	27 03.0983	3014 (Risteys/korsning/crossing)

Ks. karttaliitteet, s.36 ja 37 – Se kartskisser, sida 36 och 37 – See chartlets, page 36 and 37.

#### IV. Uudet ankkurointialueet - Nya ankringsområden - New anchorage areas:

##### 1 (Haraussyvyys, Ramat djup, Safe clearance depth 13.8 m)

	WGS 84		
1)	60°25.3209'N	27°15.5327'E	75357
2)	60 25.5713	27 15.1021	75361
3)	60 26.0923	27 15.3776	75362
4)	60 26.2066	27 16.0011	75360

##### 2. (Haraussyvyys, Ramat djup, Safe clearance depth 13.5 m)

	WGS 84		
1)	60°28.6384'N	27°15.2656'E	75374
2)	60 28.9666	27 15.3005	75376
3)	60 29.1324	27 14.8705	75377
4)	60 29.0362	27 14.2337	75378

#### V. Turvalaitemuutokset - Ändrad utprickning - Amended buoyage

##### A. Uudet valoviitat – Nya lysprickar – New lighted spar buoys

	Nr	Nimi Namn Name		WGS 84	
1)	75368	H 19	Vas.-BB-Port	60°27.6992'N	27°16.2493'E
2)	75373	H 22	Oik.-SB-Starb.	60 28.3329	27 16.0216
3)	75374	H 24	Oik.-SB-Starb.	60 28.6384	27 15.2656
4)	75378	H 26	Oik.-SB-Starb.	60 29.0362	27 14.2337
5)	75531	H 31	Oik.-SB-Starb.	60 30.1697	27 12.3806
6)	75384	H 33	Oik.-SB-Starb.	60 30.8426	27 11.4914

Viittojen nimet merkitään kartalle – Inför prickarnas namn i kortet – Insert spar buoy names in chart

##### A.1 Uudet valoviitat – Nya lysprickar – New lighted spar buoys

7)	75376	Länsi-Väst-West	60°28.9666'N	27°15.3005'E
8)	75377	Länsi-Väst-West	60 29.1324	27 14.8705

**B. Valoviitaksi muutettu valopoiju – Lysboj ändrad till lysprick - Light buoy changed into lighted spar buoy**

**Vaihda tyyppi – Ändra typ – Amend type:**

Valoviitta-lysprick- lighted spar buoy			
Nr		WGS 84	
75460	Pohj.-Nord-North	60°27.6732'N	27°17.5114'E

**C. Uudet valopoijut – Nya lysbojar – New light buoys**

	Nr	Nimi Namn Name		WGS 84	
1)	75347	H 2	Etelä-Syd-South	60°18.0699'N	26°55.8558'E
2)	75348	H 3	Pohj.-Nord-North	60 18.1079	26 56.5828
3)	75355	H 8	Pohj.-Nord-North	60 22.1210	27 13.3068
4)	75356	H 10	Vas.-BB-Port	60 23.5177	27 14.5802
5)	75357	H 11	Vas.-BB-Port	60 25.3209	27 15.5327
6)	75358	H 12	Oik.-SB-Starb.	60 25.5072	27 16.1208
7)	75359	H 14	Oik.-SB-Starb.	60 26.2858	27 16.2184
8)	75365	H 16	Oik.-SB-Starb.	60 26.7828	27 16.3416
9)	75367	H 18	Oik.-SB-Starb.	60 27.3791	27 16.4897
10)	75360	H 13	Vas.-BB-Port	60 26.2066	27 16.0011
11)	75363	H 15	Vas.-BB-Port	60 26.7946	27 16.1464
12)	75366	H 17	Vas.-BB-Port	60 27.2576	27 16.2609

**Poiijujen nimet merkitään kartalle – Inför bojarnas namn i kortet – Insert buoy names in chart**

**C.1 Uudet valopoijut – Nya lysbojar – New light buoys**

13)	75361	Itä-Ost-East	60°25.5713'N	27°15.1021'E
14)	75362	Itä-Ost-East	60 26.0923	27 15.3776

**D. Siirretyt valopoijut – Flyttade lysbojar – Moved light buoys**

	Nr	Nimi Namn- Name		WGS 84	
				Paikasta/Från/From	Paikkaan/Till/To
1)	2995	H 1	Länsi	60°17.3687'N	60°17.3246'N
			Väst	26°54.1217'E	26°54.1351'E
			West		



2)	3014	H 4	Pohjois	60 19.7615	60 20.2831
			Nord	27 05.7605	27 03.0983
			North		
3)	2928	H 5	Etelä	60 20.7298	60 20.6640
			Syd	27 05.6123	27 05.3989
			South		
4)	2929	H 6	Etelä	60 20.9944	60 20.7475
			Syd	27 07.8312	27 08.2374
			South		
5)	3017	H 9	Etelä	60 22.5223	60 22.4940
			Syd	27 11.7276	27 11.7869
			South		
6)	2948	H 20	Oikea	60 28.2213	60 28.0817
			SB	27 16.3627	27 16.6637
			Starb.		
7)	2950	H 21	Vasen	60 27.6732	60 27.9821
			BB	27 17.5114	27 16.1721
			Port		
8)	2949	H 25	Vasen	60 28.8753	60 28.8357
			BB	27 14.3194	27 14.4213
			Port		
9)	2951	H 27	Oikea	60 29.1721	60 29.2067
			SB	27 13.8772	27 13.8118
			Starb.		
10)	3033	H 28	Oikea	60 29.3764	60 29.3343
			SB	27 13.4638	27 13.5300
			Starb.		
11)	2954	H 29	Oikea	60 29.5959	60 29.4811
			SB	27 13.2290	27 13.2898
			Starb.		

12)	2953	H30	Vasen	60 29.8146	60 29.8324
			BB	27 12.4143	27 12.3902
			Port		
13)	2955	H 32	Vasen	60 30.5725	60 30.6869
			BB	27 11.3426	27 11.1969
			Port		

**Poijujen nimet merkitään kartalle – Inför bojarnas namn i kortet – Insert buoy names in chart**

**E. Siirretty valaistu viitta - Flyttad lysprick – Lighted spar buoy moved**

Nr	Nimi Namn Name		WGS 84	
			Paikasta/Från/From	Paikkaan/Till/To
22395	H 23	Vasen	60°28.2660'N	60°28.2105'N
		BB	27°15.5232'E	27°15.8249'E
		Port		

**Viitan nimi merkitään kartalle – Inför prickens namn i kortet – Insert spar buoy name in chart**

**F. Valopoiju, ei sijaintimuutosta – Lysboj, oförändrad position – Light buoy, position unchanged**

Nr	Nimi/Namn/Name		WGS 84		
3030	H 7		Pohjois	60°20.6278'N	27°10.1930'E
			Nord		
			North		

**Poijun nimi merkitään kartalle – Inför bojens namn i kortet – Insert buoy name in chart**

**G. Valaisematon poiju, ei sijaintimuutosta – Obelyst boj, oförändrad position – Unlighted buoy, position unchanged**

Nr		WGS 84	
2816	Etelä	60°20.4347'N	26°54.2316'E
	Syd		
	South		

**H. Poistettu sektoriloisto – Indragen sektorfyr – Discontinued sector light**

	Nr	Nimi/Namn/Name	WGS-84	
1)	344	Vahakari	60°19.4818'N	27°04.1553'E
		FL.WRG.3s		

**I. Sektoriloisto muutettu apuloistoksi – Sektorfyr ändrad till hjälpfyr – Sector light changed into minor light**

Nr	Nimi/Namn/Name	WGS-84	
75687	Velperkari	60°22.3677'N	27°16.5364'E
	VQ(5)W.5s 8m 5.5 M	0-360°	
<b>Poista – Stryk - Delete</b>			
	FL.WRG.5s		

**J. Sektoriloiston uudet valosektorit – Ny sektorering för sektorfyren – New light sectors for sector light**

Nr	Nimi/Namn/Name	WGS-84	
168	Rankki	60°21.9135'N	26°58.1008'E
	Fl(3)WRG.10s		

**J.1 Uudet valosektorit – Ny sektorering – New light sectors**

Nr	Nimi/Namn/Name
168	Rankki
G	048.0° – 096.0°
W	096.0 – 101.0
R	101.0 – 127.0
G	225.5 – 290.0
W	290.0 – 295.0
R	295.0 – 048.0

**Vanhat valosektorit – Tidigare sektorering – Former light sectors:**

G	048.0° – 096.0°
W	096.0 – 101.0
R	101.0 – 127.0
G	225.5 – <b>288.0</b>
W	<b>288.0</b> – 295.0
R	295.0 – 048.0

**K. Suuntaloiston uudet valosektorit – Ny sektorering för riktningsfyren – New light sectors for direction light**

Nr	Nimi/Namn/Name	WGS-84	
345	Keskihallinkari	60°19.887'N	27°11.1205'E
	LFI.W.6s		

**K.1 Uusi valosektori – Ny sektor – New light sector:**

Nr	Nimi/Namn/Name
345	Keskihallinkari
W	101.0° – 105.0°
<b>Poista – Stryk - Delete</b>	
W	102.0° – 106.0°

(LV/TV/FTA, Helsinki/Helsingfors 2011)

---

\*352.

14, 134, 951  
A/607/608/609/609\_2  
A INDEX

**Suomi. Haminan satama. Haminan väylä (12.0 m). Kulkusyvyymyden muutos. Väylälinjauksen muutos. Väyläalueen muutos. Poistettu ankkuripaikka. Turvalaitemuutokset. Karttamerkinän muutos.**

**Finland. Hamnen i Fredrikshamn. Fredrikshamnsleden (12.0 m). Ändrat leddjupgående. Ändrad farledsdragnig. Ändrat farledsområde. Indragen ankringsplats. Ändrad utprickning. Ändrad kartmarkering.**

**Finland. Port of Hamina. Hamina channel (12.0 m). Amended maximum authorised draught. Amended channel alignment. Amended fairway area. Discontinued reported anchorage. Amended buoyage. Amend chart.**

TM/UfS/NtM 33/546/2010(P), vahvistetaan, bekräftas, confirmed

- a) Haminan väylän uusi 12 m osa otettu käyttöön.
- a) Det nya 12 m avsnittet i Fredrikshamnsleden har tagits i bruk
- a) The new 12 m section of the Hamina channel has been introduced.

b) Haminan satama-allas on harattu. Haraussyvytydet ovat: 13.2 m, 12.7 m, 12.3 m, 11.2 m ja 10.0 m (MW2005).

Satamaan on vahvistettu seitsemän uutta viittaa ja siirretty kahdeksaa viittaa. Satamasta on poistettu kolme poijua ja viisi viittaa sekä ankkurointipaikka.

b) Hamnbassängen i Fredrikshamn har ramats. De ramade djupen är: 13.2 m, 12.7 m, 12.3 m, 11.2 m och 10.0 m (MW2005).

I hamnen har sju nya prickar bekräftats och har åtta prickar flyttats. I hamnen har tre bojar, fem prickar och ankringsplatsen dragits in.

b) The basin in the Port of Hamina has been swept. Safe clearance depths: 13.2 m, 12.7 m, 12.3 m, 11.2 m and 10.0 m (MW2005).

Seven new spar buoys have been confirmed and eight spar buoys have been moved in the port. Three buoys, five spar buoys and an anchorage have been discontinued in the harbour.

c) Kaikki tämän lehden (TM 17/2011) Haminan 12.0 metrin väylää koskevat pysyvät muutokset esitetään rannikkokarttojen 13, 14 ja satamakartan 134 uusissa painoksissa. Mainitut kartat julkaistiin 10.6.2011. Uusittu syvyysaineisto ja rantaviiva julkaistiin em. kartoilla, mainittuna ajankohtana.

c) Alla permanenta ändringar i denna tidning (UfS 17/2011) gällande Fredrikshamnleden (12.0 m) finns med i de nya upplagorna av kustkortet 13, 14 och hamnkortet 134. De nämnda korten gavs ut 10.6.2011. Det nya djupmaterialet och den nya strandlinjen ingår i de nämnda sjökorten som gavs ut vid nämnda tidpunkt.

c) All permanent amendments in this publication (NtM 17/2010) to the Hamina channel (12.0 m) are included in the new editions of Coastal Charts 13, 14 and Harbour Chart 134. These charts were published on 10 June 2011. The renewed depth material and new coastline are included in the charts published at the given time.

## **I. Kulkusyvytyden muutos - Ändrat leddjupgående - Amended maximum authorised draught**

Haminan väylän **uuden osan** kulkusyvyys nostettu 10.0 metristä 12.0 metriin.

Leddjupgåendet i det **nya avsnittet** i Fredrikshamnleden har ökat från 10.0 meter till 12.0 meter.

The maximum authorised draught in the **new section** of the Hamina channel has been increased from 10.0 metres to 12.0 metres.

## II. Väylälinjauksen muutokset – Ändrad farledsdragning – Amended channel alignment

Haminan 12.0 metrin väylän linjaus poikkeaa paikoin huomattavasti Haminan 10.0 metrin väylän linjauksesta ja väylällä on uusia osia.

Dragningen av Fredrikshamnsleden (12.0 m) avviker ställvis betydligt från dragningen av Fredrikshamnsleden (10.0 m) och farleden har nya avsnitt.

In places the alignment of the Hamina channel (12.0 m) diverges notably from the alignment of the Hamina channel (10.0 m) and there are new fairway sections.

### A. Väylän keskilinja – Farledens mittlinje – Fairway centre line (12.0 m)

	WGS 84		
1)	60°30.7887'N	27°11.3059'E	Alku/begynnelsep./starting point
2)	60 30.9922	27 10.6532	L-haara-V förgrening-W branch
			302.3° - 122.3° 1) – 3)
3)	60 31.0945	27 10.3249	Taitepiste/brytpunkt/breakpoint
			344.0° - 164.0° 3) – 4)
4)	60 31.3593	27 10.1703	Loppu/ändpunkt/end point

Poista vanha keskilinja.

Stryk den befintliga mittlinjen.

Delete existing centre line.

### A.1 L-haara – V-förgrening – W bransch (12.0 m)

#### Väylän keskilinja – Farledens mittlinje – Fairway centre line

	WGS 84		
1)	60°30.9922'N	27°10.6532'E	Alku/begynnelsep./starting point
			262.2° - 082.2° 1) – 2)
2)	60 30.9284	27 09.7123	Taitepiste/brytpunkt/breakpoint
3)	60 30.9988	27 09.5723	Loppu/ändpunkt/end point

## III. Harausalueet – Ramade områden – Svept areas

### 1. (Haraussyvyys, Ramat djup, Safe clearance depth 13.2 m)

**A. Vasen reunalinja - Vänstra begränsningslinjen - Left edge line**

WGS 84			
1)	60°30.8464'N	27°10.7988'E	Alku/begynnelsep./starting point
2)	60 30.8581	27 10.7695	75538
3)	60 30.9245	27 10.2366	75539
4)	60 30.8336	27 10.0718	75540
5)	60 30.8243	27 09.5507	20993
6)	60 30.9755	27 09.4754	20989
7)	60 31.0647	27 09.3921	20990
8)	60 31.0884	27 09.4393	Taitepiste/brytpunkt/breakpoint
9)	60 31.0441	27 09.5380	"
10)	60 31.0228	27 09.6008	"
11)	60 30.9745	27 09.8115	2542
12)	60 30.9866	27 09.9894	75546
13)	60 31.0654	27 10.0278	75547
14)	60 31.2051	27 10.1179	Taitepiste/brytpunkt/breakpoint
15)	60 31.3221	27 10.0637	2598
16)	60 31.3879	27 10.0332	Taitepiste/brytpunkt/breakpoint
17)	60 31.3932	27 10.0307	"
18)	60 31.4939	27 09.9872	"
19)	60 31.4979	27 10.0240	"
20)	60 31.5050	27 10.0210	Loppu/ändpunkt/end point

**B. Oikea reunalinja – Högra begränsningslinjen - Right edge line**

WGS 84			
1)	60°30.8577'N	27°11.4450'E	Alku/begynnelsep./starting point
2)	60 30.9791	27 11.0738	2539
3)	60 31.0936	27 10.6116	75534
4)	60 31.1670	27 10.4665	75535
5)	60 31.1969	27 10.4073	2532
6)	60 31.2996	27 10.3466	71614
7)	60 31.4023	27 10.2858	Taitepiste/brytpunkt/breakpoint
8)	60 31.5319	27 10.2087	Loppu/ändpunkt/end point

**2. (Haraussyvyys, Ramat djup, Safe clearance depth 12.7 m)**

	WGS 84	
1)	60°31.5050'N	27°10.0210'E
2)	60 31.6054	27 09.9776
3)	60 31.6303	27 10.1501
4)	60 31.5319	27 10.2087

**3. (Haraussyvyys, Ramat djup, Safe clearance depth 12.3 m)**

Palokankaan laiturin edustalla on n. 7 m etäisyydelle laiturin reunasta ulottuva, haraustasoa matalampi alue.

Utanför Palokangas kaj, på omkring 7 meters avstånd från kajkanten, finns ett grundare ramade området.

In front of the Palokangas quay, about 7 meters from the edge of the quay, there is an area that is shallower swept area.

Ks. karttaliite, s. 38 – Se karts-kiss, sida 38 – See chartlet, page 38.

**4. (Haraussyvyys, Ramat djup, Safe clearance depth 11.2 m)**

	WGS 84	
1)	60°31.6054'N	27°09.9776'E
2)	60 31.7096	27 09.9326
3)	60 31.7137	27 09.9721
4)	60 31.7222	27 10.0544
5)	60 31.7277	27 10.0921
6)	60 31.6303	27 10.1501

**5. (Haraussyvyys, Ramat djup, Safe clearance depth 11.2 m)**

	WGS 84	
1)	60°31.0654'N	27°10.0278'E
2)	60 31.1865	27 09.9431
3)	60 31.2189	27 09.9168
4)	60 31.2422	27 09.8980
5)	60 31.2569	27 09.9000
6)	60 31.2657	27 09.9426
7)	60 31.3221	27 10.0637
8)	60 31.2051	27 10.1179



**6. (Haraussyvyys, Ramat djup, Safe clearance depth 10.0 m)**

	WGS 84		
1)	60°30.8336'N	27°10.0718'E	75540
2)	60 30.6000	27 09.6356	2357
3)	60 30.6875	27 09.0534	2369
4)	60 30.8145	27 09.0008	2370
5)	60 30.9728	27 08.9395	2665
6)	60 31.0175	27 08.9222	
7)	60 31.0284	27 09.1810	
8)	60 30.9445	27 09.1956	
9)	60 30.9454	27 09.2175	
10)	60 31.0294	27 09.2029	
11)	60 31.0334	27 09.2974	
12)	60 31.0647	27 09.3921	20990
13)	60 30.9755	27 09.4754	20989
14)	60 30.8243	27 09.5507	20993

**7. (Haraussyvyys, Ramat djup, Safe clearance depth 10.0 m)**

	WGS 84		
1)	60°31.2657'N	27°09.9426'E	
2)	60 31.2803	27 09.9302	
3)	60 31.3265	27 09.8848	
4)	60 31.3435	27 09.9260	2544
5)	60 31.3879	27 10.0332	
6)	60 31.3221	27 10.0637	25998

**IV. Poistettu ankkuripaikka - Indragen ankringsplats - Discontinued reported anchorage (INT 1 N 10)****Paikka – Position – Position**

WGS 84	
60°30.975'N	27°11.115'E

Ks. karttaliite, s. 39 – Se kartskiss, sida 39 – See chartlet, page 39.

## V. Turvalaitemuutokset - Ändrad utprickning - Amended buoyage

### A. Uudet valoviitat – Nya lysprickar – New lighted spar buoys

	Nr		WGS 84	
1)	75538	Vasen-BB-Port	60°30.8581'N	27°10.7695'E
2)	75539	Oikea-SB-Starboard	60 30.9245	27 10.2366
3)	75546	Vasen-BB-Port	60 30.9866	27 09.9894
4)	75547	Vasen-BB-Port	60 31.0654	27 10.0278
5)	75535	Etelä-Syd-South	60 31.1670	27 10.4665
6)	75534	Oikea-SB-Starboard	60 31.0936	27 10.6116

### B. Uusi valaisematon viitta – Ny obelyst prick - New unlighted spar buoy

Nr		WGS 84	
75540	Oikea-SB-Starboard	60°30.8336'N	27°10.0718'E

### C Siirretyt valaisemattomat viitat – Flyttade obelysta prickar – Unlighted spar buoys moved

	Nr		WGS 84	
			Paikasta/Från/From	Paikkaan/Till/To
1)	20993	Itä	60°30.8342'N	60°30.8243'N
		Ost	27°09.5526'E	27°09.5507'E
		East		
2)	20989	Itä	60 30.9793	60 30.9755
		Ost	27 09.4807	27 09.4754
		East		
3)	20990	Itä	60 31.0630	60 31.0647
		Ost	27 09.3940	27 09.3912
		East		
4)	2598	Itä	60 31.3220	27 10.0637
		Ost	27 10.0631	60 31.3221
		East		
5)	71614	Länsi	60 31.2833	60 31.2996
		Väst	27 10.3618	27 10.3466
		West		

6)	2532	Länsi	60 31.2056	27 10.4073
		Väst	27 10.3979	60 31.1969
		West		
7)	2542	Etelä	60 30.9884	27 09.8115
		Syd	27 09.7215	60 30.9745
		South		
8)	2539	Etelä	60 31.1334	27 11.0738
		Syd	27 10.8999	60 30.9791
		South		

#### D. Poistetut valopoijut – Indragna lysbojar – Withdrawn lighted buoys

	Nr		WGS 84	
1)	2862	Oikea-SB-Starboard	60°30.9167'N	27 10.2089'E
2)	2934	Vasen-BB-Port	60 30.9484	27 10.0272
3)	2935	Etelä-Syd-South	60 31.1708	27 10.4661

#### E. Poistetut valaisemattomat viitat – Indragna obelysta prickar – Withdrawn unlighted spar buoys

	Nr		WGS 84	
1)	2540	Pohj.-Nord-North	60°30.8781'N	27°10.7196'E
2)	2541	Pohj.-Nord-North	60 30.9373	27 10.5820
3)	2599	Etelä-Syd-South	60 30.9205	27 09.8575
4)	2531	Itä-Ost-East	60 31.0646	27 10.0189
5)	2365	Etelä-Syd-South	60 31.1771	27 11.1790

#### F. Sektoriloisto muutettu apuloistoksi – Sektorfyr ändrad till hjälpfyr – Sector light changed into minor light

Nr	Nimi/Namn/Name	WGS-84	
184	Kaurakari	60°30.8266'N	27°10.3004'E
	VQ(5)W.6s 4.5m 4.1 M 0-360°		
<b>Poista – Stryk - Delete</b>			
	Q.WRG		

Ks. karttaliitteet, s. 38 ja 39 – Se kartskisser, sida 38 och 39 – See chartlets, page 38 and 39.

\*353.(T)

951  
A INDEX

RUS. 22061 (INT 1214), 23001, 23020, 23070, 25012, 25054, 28057

Venäjä. Someri. Ust-Luga. Uusi varoalue. Poistettu suositeltu reitti. Uusi väylä. Uudet valopojjut.

Ryssland. Sommarö. Ust-Luga. Nytt försiktighetsområde. Den rekommenderade rutten har dragits in. Ny farled. Nya lysbojar.

Russia. Sommers. Ust-Luga. New precautionary area. Discontinued recommended route. New channel. New lighted buoys.

#### A. Uusi varoalue - Nytt försiktighetsområde - New precautionary area

Lisää – Inför – Insert:

	WGS-84	
1)	60°08.38'N	28°02.80'E
2)	60 10.30	28 03.78
3)	60 09.82	28 07.57
4)	60 07.89	28 06.58

B. Poista suositeltu reitti seuraavien pisteiden väliltä – Stryk rekommenderad rutt mellan följande punkter – Delete recommended route between the following positions:

Poista – Stryk – Delete:

	WGS-84	
1)	59°56.42'N	28°01.40'E
2)	59 56.42	28 07.25
3)	59 49.70	28 11.83

C. Uusi väylä Ust-Lugaan - Ny farled till Ust-Luga - New channel to Ust-Luga (Leveys 1 M – bredd 1 M – width 1 M)

Lisää – Inför – Insert:

	WGS-84		Suunta - Riktning - Direction
1)	60°08.02'N	28°05.51'E	Alku/begynnelsep./starting point
			170.2° – 350.2°
2)	59 49.70	28 11.83	Loppu/ändpunkt/end point

**D. Uudet valopojut - Nya lysbojar – New lighted buoys  
(Turvavesimerkit – Mittledsmärken – Safe Water Marks)**

**Lisää – Inför – Insert:**

	WGS-84	
1)	60°01.95'N	28°07.60'E
2)	59 55.80	28 09.70
3)	59 49.70	28 11.83

(NtM 49/6372/2010, St. Petersburg)

***II Saaristomeri ja Ahvenanmeri***

***Skärgårdshavet och Ålands hav***

***Archipelago Sea and Sea of Åland***

**\*354.(T)**

**25, 26, 28**

**D/707/708/718/719/727**

**Suomi. Länsi-Turunmaa ja Naantali. Tilapäisten taideteosten asentaminen merimerkkien läheisyyteen.**

**Finland. Väståboland och Nådendal. Tillfälliga konstverk har installerats i närheten av sjömärken.**

**Finland. Väståboland and Naantali. Temporary works of art have been installed in the vicinity of navigational marks.**

Ajankohta: 13.6.2011 – 30.10.2011

Tidpunkt: 13.6.2011 – 30.10.2011

Time: Between 13 June 2011 and 30 October 2011

Yksityiskohtia: Osana Turun kulttuuripääkaupunkivuoden ohjelmaa pystytetään väyliä varrelle väyläalueiden ulkopuolelle tilapäisiä taideteoksia.

Detaljer: Som en del av programmet som ordnas under Åbos kulturhuvudstadsår har tillfälliga konstverk installerats längs farleder utanför farledsområdena.

Details: Turku is the European capital of culture 2011 and as part of the programme, temporary works of art have been installed along channels outside the fairway areas.

Seuraavat taideteokset tulevat toimivien merimerkkien läheisyyteen - Följande konstverk finns i närheten av fungerande sjömärken – The following works of art are situated in the vicinity of operational navigational marks:

		WGS 84	
1)	Keitsorsten	60°11.65' N	21°31.00' E
		Tutkamerkin eteläpuolella	
		S om radarmärket	
		S of ramark	
2)	Purha	60 16.38	21 56.00
		Linjamerkin länsipuolella	
		V om ensmärket	
		W of leading beacon	
		Teos on valaistu kiinteällä LED-valolla 30.9.2011 asti	
		Konstverket är upplyst med ett fast LED-ljus till 30.9.2011	
		The artwork is illuminated by a fixed LED light until 30 September 2011.	

(LV/TV/FTA, Turku/Åbo 2011)

---

### ***III Pohjanlahti – Bottniska viken – Gulf of Bothnia***

**\*355.(P)**

**41, 5, 953**

**Suomi. Ruotsi. Selkämeri. Ahvenanmeri ja Saaristomeri. Voimakaapelin lasku välille Forsmark, Ruotsi–Rauma, Suomi.**

**Finland. Sverige. Bottenhavet. Ålands hav och Skärgårdshavet. Kraftkabel utläggs mellan Forsmark, Sverige och Raumo, Finland.**

**Finland. Sweden. Sea of Bothnia. Sea of Åland and Archipelago Sea. Power cable to be established between Forsmark, Sweden och Rauma, Finland.**

Ref: TM/Ufs/NtM 17/356/2011 (T)

Ajankohta: n. elokuun 2011 loppuun  
 Tidpunkt: Till ca slutet av augusti 2011  
 Time: Until about end of August 2011

Fenno-Skan 2 kaapeli lasketaan jo paikallaan olevan Fenno-Skan 1 kaapelin eteläpuolelle.

Alla kyseisen kaapelin suunnitelmakoordinaatit yleiskarttatarkkuudella välillä Forsmark, Ruotsi–Rauma, Suomi.

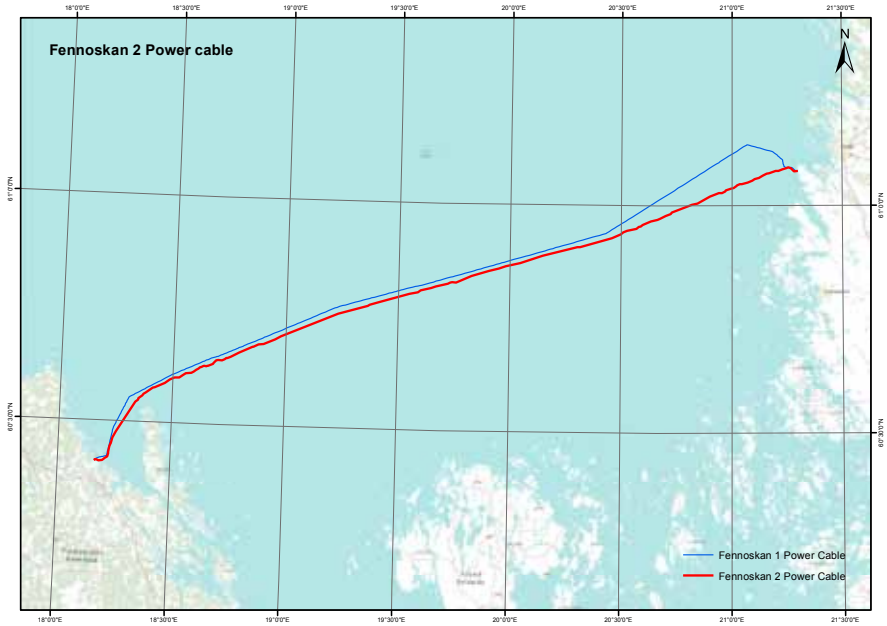
Fenno-Skan 2 läggs ut söder om den befintliga kabeln Fenno-Skan 1.

Nedan de planerade koordinaterna för kabeln med ett översiktskorts noggrannhet.

The cable Fenno-Skan 2 will be laid south of the existing cable Fenno-Skan 1.

Below the planned cable coordinates with the precision of a general chart.

	WGS 84		
1	60°24.7209'N	18°09.7340'E	Forsmark
2	60 24.7401	18 11.8439	
3	60 25.3010	18 13.3018	
4	60 28.6331	18 15.3043	
5	60 32.6066	18 20.1225	
6	60 33.8099	18 22.5326	
7	60 38.4482	18 41.4346	
8	60 45.0942	19 13.8428	
9	60 55.6960	20 27.4656	
10	61 04.2650	21 09.4895	
11	61 05.0805	21 15.3730	
12	61 04.9817	21 16.1228	
13	61 04.5678	21 16.9439	
14	61 04.6079	21 17.9559	Rauma - Raumo



(Fingrid/LV/TV/FTA, Helsinki/Helsingfors 2011)

\*356.(T)

41,5,953

**Suomi. Ruotsi. Selkämeri. Ahvenanmeri ja Saaristomeri. Voimakaapelin lasku välille Forsmark, Ruotsi–Rauma, Suomi.**

**Finland. Sverige. Bottenhavet. Ålands hav och Skärgårdshavet. Kraftkabel utläggs mellan Forsmark, Sverige och Raumo, Finland.**

**Finland. Sweden. Sea of Bothnia. Sea of Åland and Archipelago Sea. Power cable to be established between Forsmark, Sweden and Rauma, Finland.**

Ref: TM/Ufs/NtM 17/355/2011 (P)

**A.** Kaapelinlaskutöitä suorittaa C/S Nexans Skagerrak (kutsumerkki LCEK) mainittuna aikana. Alus kuuntelee VHF-kanavaa 16 sekä tarvittavia VHF-kanavia Ruotsin ja Suomen läheisyydessä.

Meriliikenteen tulee sivuuttaa alus vähintään 500 m etäisyydeltä.



Fartyget Nexans Skagerrak (anropssignal LCEK) utför kabelutläggnings-arbeten under nämnda tidpunkt. Fartyget lyssnar på kanal 16 och de VHF-kanaler som krävs i närheten av Sverige och Finland.

Minsta passageavstånd för annan sjötrafik är 500 m.

The vessel Nexans Skagerrak (call sign LCEK) is performing cable-laying operations at the given time. The vessel is monitoring the VHF channel 16 and the VHF channels required in the vicinity of Sweden and Finland.

The vessel requests a minimum clearance of 500 m.

Ajankohta: 16.07.2011 – 31.07.2011

Tidpunkt: 16.07.2011 – 31.07.2011

Time: Between 16 July 2011 and 31 July 2011

**B.** Kaapelin upotustöitä suorittaa mainittuna aikana Edda Fjord, (kutsumerkki LALY). Alus kuuntelee VHF-kanavaa 16 sekä tarvittavia VHF-kanavia Ruotsin ja Suomen läheisyydessä.

Meriliikenteen tulee sivuuttaa alus vähintään 500 m etäisyydeltä.

Fartyget Edda Fjord (anropssignalen LALY) utför kabelnedgrävningsarbeten under nämnda tidpunkt. Fartyget lyssnar på kanal 16 och de VHF-kanaler som krävs i närheten av Sverige och Finland.

Minsta passageavstånd för annan sjötrafik är 500 m.

The vessel Edda Fjord (call sign LALY) is performing cable-embedding operations at the given time. The vessel is monitoring VHF channel 16 and the VHF channels required in the vicinity of Sweden and Finland.

The vessel requests a minimum clearance of 500 m.

Ajankohta: 27.07.2011 – 26.08.2011

Tidpunkt: 27.07.2011 – 26.08.2011

Time: Between 27 July 2011 and 26 August 2011

Lisätietoja tarvittaessa p. +47 481 45 916.

Ytterligare information kan erhållas på tel: +47 481 45 916

Further information can be obtained by tel: +47 481 45 916

(Fingrid/LV/TV/FTA, Helsinki/Helsingfors 2011)

---

\*357.(T)

48, 5, 957  
F/822/828

Suomi. Selkämeri. Raippaluoto. Talvikaudeksi sammutetut valoviitat toimivat normaalisti.

Finland. Bottenhavet. Replot. Lysprickarna som varit släckta under vintersäsongen, fungerar nu normalt.

Finland. Sea of Bothnia. Replot. Lighted spar buoys, unlit during the winter season, now function normally.

TM/UfS/NtM 35-36/583/2010(T) kumotaan/utgåar/cancelled

	Nr		WGS 84	
1)	8751	Oikea	63°08.9022'N	21°13.0782'E
		SB		
		Starb.		
2)	8752	Oikea	63 10.7316	21 08.1347
		SB		
		Starb.		

(LV/TV/FTA. Vaasa/Vasa 2011)

---

## *IV Itämeri – Östersjön – Baltic Sea*

358.

SWE 6

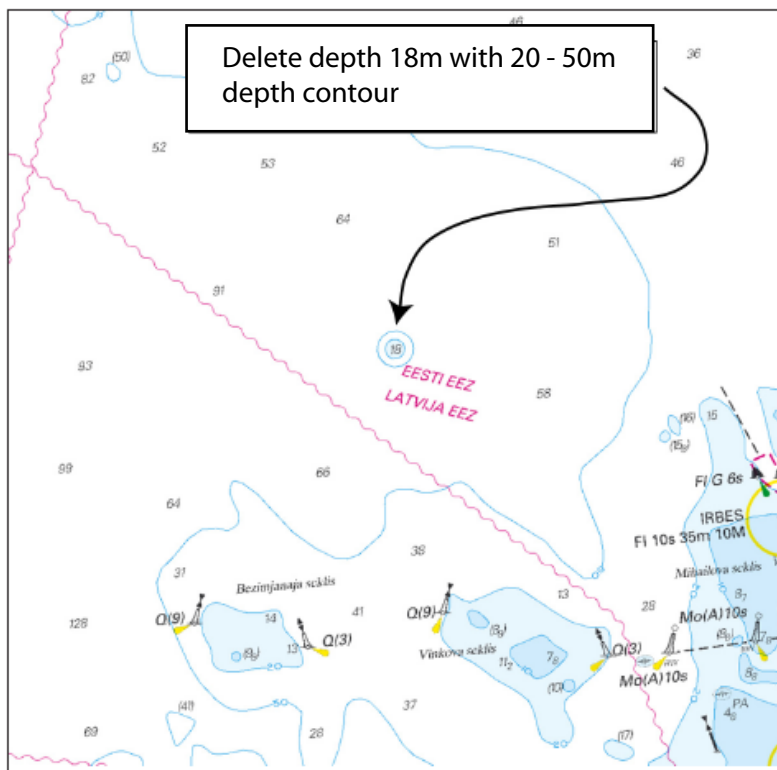
Viro. Keskinen Itämeri. Irben salmen L-puoli. Syvyysluku.

Estland. Mellersta Östersjön. V om Irbe Strait. Djupangivelse.

Estonia. Central Baltic. W of Irbe Strait. Amendment to depth.

TM/UfS/NtM 31/512/2010(T) kumotaan/utgår/cancelled

		WGS 84	
<b>Poista – Stryk – Delete</b>	18 m	57°53.99'N	21°13.08'E
Poista 20 ja 50 m syvyyssäyrät			
Stryk 20 och 50 m djupkurvor			
Delete 20 and 50 m depth contours			



(Cartography Department, Estonian Maritime Administration, Tallinn 2011)

359.(T)

EST 305, 306, 515 (INT 1270) 630

Viro. Pohjois-Itämeri. Saarenmaan L-puoli. Tilapäisesti poistettu valopoiju palautettu paikoilleen.

Estland. Norra Östersjön. V om Ösel. Tillfälligt indragen lysboj återutsatt.

Estonia. Northern Baltic. W of Saarenmaa. Temporarily withdrawn light buoy reinstated.

TM/UfS/NtM 7/119/2011(T) kumotaan/utgår/cancelled

Nimi/Namn/Name		WGS 84	
Mustpank Shoal	Länsi-Väst-West	58°23.10'N	21°29.98'E
Q(9) W 15s			

(NtM 6/139/2011(T) Tallinn, 2011)

-----

\*360.(T)

952, 953

EST 305, 306, 511 (INT 1269), 515 (INT 1270) 618

Viro. Pohjois-Itämeri. Glotovin matala. Poijun valo toiminnassa.

Estland. Norra Östersjön. Grundet Glotov. Bojens ljus fungerar nu normalt.

Estonia. Northern Baltic. Glotov Shoal. The light of the buoy is now operating normally.

TM/UfS/NtM 7/120/2011(T) kumotaan/utgår/cancelled

Nimi/Namn/Name		WGS 84	
Glotovi madal	Pohjois-Nord-North	58°12.51'N	22°16.84'E
Glotov Shoal			

(NtM 6/138/2011(T) Tallinn, 2011)

-----

**\*361.**

952

EST 513, 614, 616

**Viro. Pohjois-Itämeri. Vormsin KO-puoli. Uudet viitat. Karttamerkintä.****Estland. Norra Östersjön. NO om Ormsö. Nya prickar. Kartmarkering.****Estonia. Northern Baltic Sea. NE of Vormsi. New spar buoys. Insert in chart.****Uudet valaisemattomat viitat – Nya obelysta prickar – New unlighted spar buoys.****Lisää – Inför – Insert:**

		WGS 84	
1)	Länsi	59°05.59'N	23°24.09'E
	Väst		
	West		
2)	Etelä	59 05.77	23 20.15
	Syd		
	South		

(NtM 5/62, 63/2011, Tallinn, 2011)

***VI Sisävesistöt – Inlandsfarvattnen – Inland Waterways*****\*362.****M GENERAL****Suomi. Vuoksen vesistö. Karttamerkinnän muutos.****Finland. Vuoksens vattendrag. Ändrad kartmarkering.****Finland. Vuoksi watercourse. Amend chart.**

Merikarttasarja M, reittisuunnittelukartta sivu 4.

Sjökortsserie M, färdplaneringskarta, sidan 4.

Chart Folio, route planning chart, page 4.

**Korvaa teksti** “Kuopiosta Karvion ja Taivallahden kanaville” **tekstillä** “Kuopiosta Karvion ja Varistaipaleen kanaville”.

**Byt ut texten** “Kuopiosta Karvion ja Taivallahden kanaville” **till texten** “Kuopiosta Karvion ja Varistaipaleen kanaville”.

**Replace the text** “Kuopiosta Karvion ja Taivallahden kanaville” **with the text** “Kuopiosta Karvion ja Varistaipaleen kanaville”.

**Lisää sivulle teksti**

**Inför följande text på sidan**

**Insert the following text on the page**

**Varistaipaleen kanavalta Taivallahden kanavalle**

-alikulukkorkeudet tasosta NM +95.60 m (ylävertailutaso)

-syvyudet ja väylät tasosta NM +95.45 m (alavertailutaso)

(LV/TV/FTA, Lappeenranta/Villmanstrand 2011)

**\*363.**

**481**

**Suomi.** Kymijoen vesistö. Puula. Laskettu kaksi vesijohtoa. Vesijohdot alittavat Henkisalmen venereitin (0.8 m) ja Ruovedenselkä-Syvälähti venereitin (0.8 m). Karttamerkintä.

**Finland.** Kymmene älvs vattendrag. Puula. Två vattenledningar utlagda. Ledningarna går under Henkisalmi båtrutt (0.8 m) och båtrutten Ruovedenselkä-Syvälähti (0.8 m). Kartmarkering.

**Finland.** Kymijoki watercourse. Puula. Two submarine water pipelines laid. The water pipelines pass under the Henkisalmi small craft route (0.8 m) and Ruovedenselkä-Syvälähti small craft route (0.8 m). Insert in chart.

Ref: TM/UfS/NtM 15/315/2011

**A. Lisää vesijohto – Inför vattenledning – Insert water pipeline:**

	WGS 84		
1)	61°57.6222'N	26°59.1708'E	
2)	61 57.6794	26 59.3365	

**B. Lisää vesijohto – Inför vattenledning – Insert water pipeline:**

	WGS 84		
1)	61°59.9986'N	26°40.2848'E	Reinikkala
2)	62 00.0160	26 39.7619	
3)	62 00.0452	26 39.6871	Lapasniemi

(LV/TV/FTA, Lappeenranta/Villmanstrand 2011)

---

\*364.

K/339

Suomi. Kymijoen vesistö. Keitele. Pirttilahti. Vihtanen- Palopohja väylä (1.8 m).  
Syvyystietojen muutokset. Karttamerkinän muutos.

Finland. Kymmene älvs vattendrag. Keitele. Pirttilahti. Farleden Vihtanen-  
Palopohja (1.8 m). Ändrad djupinformation. Ändrad kartmarkering.

Finland. Kymijoki watercourse. Keitele. Pirttilahti. Vihtanen- Palopohja chan-  
nel (1.8 m). Amended depth information. Amend chart.

Syvyystietojen muutokset – Ändrad djupinformation – Amended depth information

				WGS 84
<b>Lisää</b>	2.0 m	<b>Poista</b>	2.2 m	62°43.0824'N
<b>Inför</b>		<b>Stryk</b>		26°19.7972'E
<b>Insert</b>		<b>Delete</b>		

(LV/TV/FTA, Lappeenranta/Villmanstrand 2011)

---

## VIII Tiedotuksia – Tillkännagivanden – Announcements

\*365.(T)

17, 18, 952

Suomi. Suomen ympäristökeskuksen ja Ilmatieteen laitoksen merikarttoihin merkityt ODAS-pojjut (Occas.). Korjaus.

Finland. Finlands miljöcentral och Meteorologiska institutets ODAS-bojar införda i sjökorten (Occas.). Rättelse.

Finland. Northern Baltic. ODAS buoys (Occas.) of the Finnish Environment Institute and the Finnish Meteorological Institute have been charted. Correction.

TM/UfS/NtM 16/342/2011(T), Korjaus – Rättelse – Correction.

Tiedoannon TM 16/342/2011(T) kohdassa **3**) oli pituuskoordinaatissa virhe. Korjattu koordinaatti on merkitty lihavoinnilla:

Longituden hade angivits fel i punkt **3**) i UfS 16/342/2011(T). Den rättade koordinaten med fet stil nedan.

The longitude in item **3**) in NtM 16/342/2011(T) was incorrect. The corrected coordinate in bold below.

### 3) Suomenlahti – Finska viken – Gulf of Finland

ODAS-aallonmittauspoiju - ODAS-vågmätarboj – ODAS wave recorder buoy

WGS 84	
59°57.90'N	<b>25°14.10'E</b>
Fl (5) Y 20s occas	

(Ilmatieteen laitos/Meteorologiska institutet/Finnish Meteorological Institute, Helsinki/Helsingfors 2011)

---



## **NAVAREA ONE**

### **366. NAVAREA 1 148**

ENGLAND, NORTH-EAST COAST. FARNE ISLANDS. CHART BA 111.  
LONGSTONE LIGHTHOUSE, 55-38.6N 001-36.7W, FOG SIGNAL PERMANENTLY  
DISCONTINUED.

### **367. NAVAREA I 149**

1. NAVAREA I WARNINGS IN FORCE AT 101000 UTC JUN11:

2008 SERIES: 341.

2010 SERIES: 056 196 317.

2011 SERIES: 011 013 061 069 087 097 101 103 104 111 120 123 127 128 129 130  
134 138 141 143 144 146 147 148 149.

NOTES:

A.TEXTS OF NAVAREA I WARNINGS ARE PRINTED IN WEEKLY EDITIONS OF  
NOTICE TO MARINERS.

B.NAVAREA I WARNINGS LESS THAN 42 DAYS OLD (111/11 ONWARD)ARE  
CURRENTLY INCLUDED ON RELEVANT SAFETYNET AND/OR NAVTEX BROAD-  
CASTS.

2.CANCEL 145/11(GA84)(EA33)(OA54).

### **368. NAVAREA I 150**

NORTH SEA. LONG FORTIES. CHART BA 2182B (INT1042). 1. SEISMIC SURVEY  
IN PROGRESS BY R/V WESTERN PRIDE TOWING 8 X 4-MILE LONG CABLES IN  
AREA BOUNDED BY: 56-30N, 57-03,, 000-00E/W AND 000-54E. WIDE BERTH  
REQUESTED. 2. CANCEL NAVAREA I 101/11.

### **369. NAVAREA I 151**

NORWEGIAN SEA. CHART BA 4101 (INT 101)

1. SEISMIC SURVEY IN PROGRESS BY M/V WESTERN REGENT TOWING  
6X3800 METRE CABLES IN AREA BOUNDED BY 66-20N 008-24E, 66-16N 008-  
37E, 66-01N 008-07E AND 66-06N 007-54E. WIDE BERTH REQUESTED

2. CANCEL NAVAREA I 097/11

### **370. NAVAREA I 152**

1. RIGLIST. CORRECT AT 130600 UTC JUN 11

SOUTHERN NORTH SEA: 51 TO 55N.

52-21.4N 003-24.5E NOBLE LYNDA BOSSLER

53-12.0N 004-06.3E SWIFT 10

53-36.2N 001-45.4E NOBLE JULIE ROBERTSON

54-21.7N 002.41.1E ENSCO 80

54-27.5N 002-21.7E ENSCO 92

## NORTH SEA: 55 TO 60N, EAST OF 5W AND THE BALTIC SEA.

56-22.9N 004-14.2E	MAERSK GIANT	
56-26.4N 002-00.6E	OCEAN PRINCESS	
56-54.4N 002-14.3E	NOBLE TON VAN LANGEVELD	
56-54.9N 002-24.0E	ROWAN GORILLA 6	
56-57.6N 001-48.4E	ROWAN GORILLA 5	
57-01.0N 002-35.5E	MAERSK GALLANT	
57-11.1N 001-54.8E	ENSCO 101	
57-36.0N 001-38.6E	ENSCO 100	
57-48.4N 001-50.2E	OCEAN NOMAD	
58-00.7N 001-55.5E	WEST ALPHA	
58-18.1N 001-42.4W	STENA SPEY	NEW
58-25.2N 000-32.9W	SEDCO 704	
58-25.4N 001-43.4E	WEST EPSILON	
58-48.2N 002-43.1E	BREDFORD DOLPHIN	
59-12.8N 002-07.7E	TRANSOCEAN WINNER	
59-31.9N 001-24.4E	GSF ARCTIC 3	
59-35.2N 002-05.2E	SONGA DEE	

## NORWEGIAN SEA: NORTH OF 60N, EAST OF 5W.

60-13.1N 002-29.4E	OCEAN VANGUARD	
60-21.0N 004-10.5W	PAUL B LLOYD JNR	
60-32.5N 001-52.7E	SEDCO 714	
60-37.6N 002-40.2W	BYFORD DOLPHIN	
60-46.1N 003-36.6E	SONGA TRYM	
60-52.6N 003-29.6E	STENA DON	
60-54.9N 003-35.2E	WEST VENTURE	NEW
61-02.0N 001-07.7E	BORGSTEN DOLPHIN	
61-04.2N 002-11.5E	DEEPSEA ATLANTIC	NEW
61-07.4N 000-48.6E	TRANSOCEAN PROSPECT	
61-15.7N 003-21.5E	BIDFORD DOLPHIN	
61-20.3N 003-57.4E	TRANSOCEAN SEARCHER	
61-21.4N 003-13.1E	AKER BARENTS	
61-28.1N 001-32.5E	TRANSOCEAN JOHN SHAW	
62-39.2N 001-07.3W	STENA CARRON	
63-23.0N 005-18.1E	WEST NAVIGATOR	
64-46.8N 006-59.5E	TRANSOCEAN ARCTIC	
65-02.4N 006-56.3E	SCARABEO 5	
65-08.0N 006-42.3E	AKER SPITSBERGEN	
65-16.9N 007-25.5E	SONGA DELTA	
65-21.8N 007-20.2E	DEEPSEA BERGEN	
65-44.3N 007-39.3E	BORGLAND DOLPHIN	
71-12.0N 020-54.9E	POLAR PIONEER	
71-47.3N 020-21.7E	TRANSOCEAN LEADER	
72-55.0N 025-52.0E	WEST PHOENIX	

SOUTH AND WEST COASTS OF THE BRITISH ISLES.  
54-19.2N 011-02.9W SEDCO 711

NOTES:

A. RIGS ARE PROTECTED BY A 500 METRE SAFETY ZONE.

B. ACP - ADJACENT TO CHARTED PLATFORM.

2. CANCEL 146/11.

**371. NAVAREA I 154**

SELF CANCELLING. CANCEL NAVAREA I 151/11. NAVAREA XIX 36/11 REFERS

**372. NAVAREA I 155/11**

SELF CANCELLING. CANCEL NAVAREA I 130/11 (GA62). SEISMIC SURVEY BY M/V RAMFORM VIKING COMPLETED.

**373. NAVAREA 1 156/11**

SELF CANCELLING. CANCEL NAVAREA 1013/11. PLADDA LIGHT 55-25.5N 005-07.1W, NORMAL CONDITIONS RESTORED

