

I Suomenlahti – Finska viken – Gulf of Finland***374.****18, 191
A, B/626/626_1****Suomi. Helsinki. Länsisatama. Ruoholahden uusi silta. Karttamerkintä.****Finland. Helsingfors. Västra hamnen. Gräsvikens nya bro. Kartmarkering.****Finland. Helsinki. West Harbour. New bridge in Ruoholahti. Insert in chart.**

TM/UfS/NtM 31/576/2009(P), vahvistetaan, bekräftas, confirmed

Silta on otettu käyttöön 14.6.2011.

Bron togs i bruk 14.6.2011.

The bridge was brought into use on 14 June 2011.

Uusi silta – Ny bro – New bridge:

	WGS 84	
1)	60°09.6750'N	24°54.4607'E
2)	60 09.5820	24 54.5321

Silta on tyypiltään kiinteä. Alikulkukorkeus on 5,2 m, silta-aukon leveys 20 m.

Fast bro med segelfri höjd på 5,2 m. Öppningens bredd 20 m.

Fixed bridge with a vertical clearance of 5.2 m. Opening width 20 m.

(LV/TV/FTA, Helsinki/Helsingfors 2011)

375.(T)*18, 191, 952
A, B/626****Suomi. Helsingin edusta. Open Europeans Helsinki 2011 -purjehduskilpailu.****Finland. Inloppet till Helsingfors. Open Europeans Helsinki 2011 - kappsegling.****Finland. Approaches to Helsinki. Open Europeans Helsinki 2011 - Sailing championship.**

Ajankohta: 30.6. – 15.7.2011

Tidpunkt: 30.6 – 15.7.2011

Time: 30 June 2011 – 15 July 2011

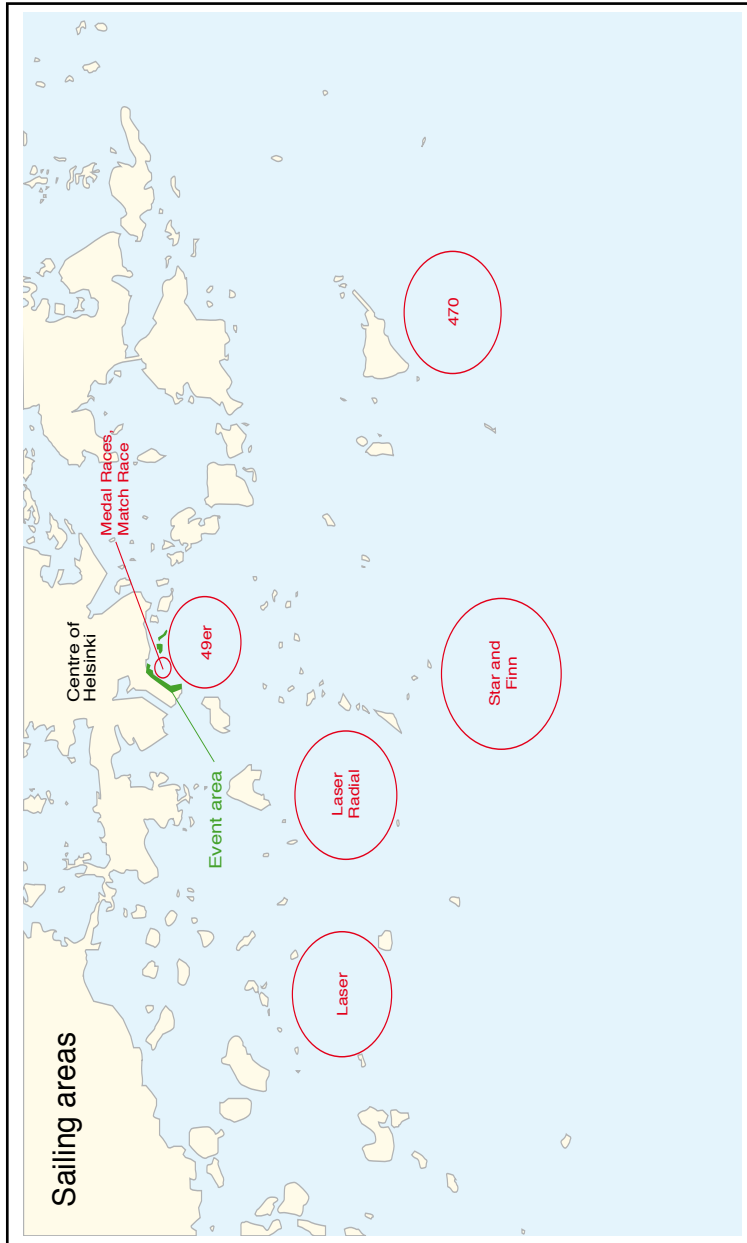
Yksityiskohtia: Yli 700 purjevenettä kilpailee Helsingin edustalla, mm. Hernesaaren, Pihlajasaaren ja Merisataman saarien välillä. Tapahtuman tukikohtana on Hernesaari. Meriliikenteen on noudatettava alueella erityistä varovaisuutta kilpailujen aikana. Kilpailualueella liikkuvista järjestäjien veneistä saa tarvittaessa tarkempia ohjeita.

Detaljer: Över 700 segelbåtar tävlar utanför Helsingfors, bland annat mellan öarna Ärtholmen, Rönnskär och Havshamnen. Evenemanget är baserat på Ärtholmen. Under kappseglingarna bör sjötrafiken iaktta särskild försiktighet i området. Vid behov ges noggrannare anvisningar om organisatörernas båtar som rör sig i tävlingsområdet.

Details: Over 700 sailing boats are competing off Helsinki, between among others the islands of Hernesaari, Pihlajasaari and Merisatama. The championship venue is Hernesaari. During the championship, vessels in the area must navigate with extreme caution. If necessary, further information about the organizers' boats in the area will be provided.

Hernesaari	WGS-84	
Ärtholmen	60°08.94'N	24°55.41'E

Lisätietoja: www.openeuropeans2011.comYtterligare information: www.openeuropeans2011.comFurther information: www.openeuropeans2011.com



(Helsingin kaupunki/Helsingfors stad/City of Helsinki, 2011)/
(Event Organizing Committee, Helsinki Sail Racing Management (HSRM))

376.(T)*18, 952****Suomi. Helsingin KA-puoli. Asetettu tilapäinen ODAS-poiju.****Finland. SO om Helsingfors. Tillfällig ODAS-boj utlagd.****Finland. SE of Helsinki. Temporary ODAS-buoy laid.**

Ajankohta: Lokakuun 2011 loppuun

Tidpunkt: Till slutet av oktober 2011

Time: Until end of October 2011

Asetettu ODAS-valopoiju – Utlagd ODAS-lysboj – Lighted ODAS- buoy laid:**Paikka – Position – Position**

WGS-84		
59 57.65	25 11.00	Fl Y (5) 20 s

Meriliikenteen tulee sivuuttaa poiju vähintään 300 m etäisyydeltä.

Minsta avstånd för annan sjötrafik att passera ODAS-boj är 300 m.

The ODAS buoy requests a minimum clearance of 300 m.

(Ilmatieteen laitos/Meteorologiska institutet/Finnish Meteorological Institute, Helsinki/Helsingfors 2011)

377.*951****A INDEX****RUS. 22061 (INT 1214), 23001, 23020, 23070, 25012, 25054, 28057****Venäjä. Someri. Ust-Luga. Uusi varoalue. Poistettu suositeltu reitti. Uusi väylä. Uudet valopoijut. Korjaus.****Ryssland. Sommarö. Ust-Luga. Nytt försiktighetsområde. Den rekommenderade rutten har dragits in. Ny farled. Nya lysbojar. Rättelse.****Russia. Sommers. Ust-Luga. New precautionary area. Discontinued recommended route. New channel. New lighted buoys. Correction.**

TM/UfS/NtM 17/353/2011(T) kumotaan/utgåar/cancelled

Yksityiskohtia: Tiedonannossa 17/353/2011 oli virheellisesti tunnus (T). Muutokset ovat pysyviä, eivät tilapäisiä.

Detaljer: Notisen 17/353/2011 hade felaktigt fått beteckningen (T). Ändringarna är permanenta, inte temporära.

Details: The indication (T) in notice 17/353/2011 was incorrect. The amendments are permanent, not temporary.

A. Uusi varoalue - Nytt försiktighetsområde - New precautionary area

Lisää – Inför – Insert:

	WGS-84	
1)	60°08.38'N	28°02.80'E
2)	60 10.30	28 03.78
3)	60 09.82	28 07.57
4)	60 07.89	28 06.58

B. Poista suositeltu reitti seuraavien pisteiden väliltä – Stryk rekommenderad rutt mellan följande punkter – Delete recommended route between the following positions:

Poista – Stryk – Delete:

	WGS-84	
1)	59°56.42'N	28°01.40'E
2)	59 56.42	28 07.25
3)	59 49.70	28 11.83

C. Uusi väylä Ust-Lugaan - Ny farled till Ust-Luga - New channel to Ust-Luga (leveys 1 M – bredd 1 M – width 1 M)

Lisää – Inför – Insert:

	WGS-84		Suunta - Riktning - Direction
1)	60°08.02'N	28°05.51'E	Alku/begynnelsep./starting point
			170.2° – 350.2°
2)	59 49.70	28 11.83	Loppu/ändpunkt/end point

D. Uudet valopoijut - Nya lysbojar – New lighted buoys (Turvavesimerkit – Mittledsmärken – Safe Water Marks)

Lisää – Inför – Insert:

	WGS-84	
1)	60°01.95'N	28°07.60'E
2)	59 55.80	28 09.70
3)	59 49.70	28 11.83

(LV/TV/FTA, Helsinki/Helsingfors 2011)/
(NtM 49/6372/2010, St. Petersburg)

***II Saaristomeri ja Ahvenanmeri
Skärgårdshavet och Ålands hav
Archipelago Sea and Sea of Åland***

*378.

34. 5. 953

C/762

C GENERAL/INDEX

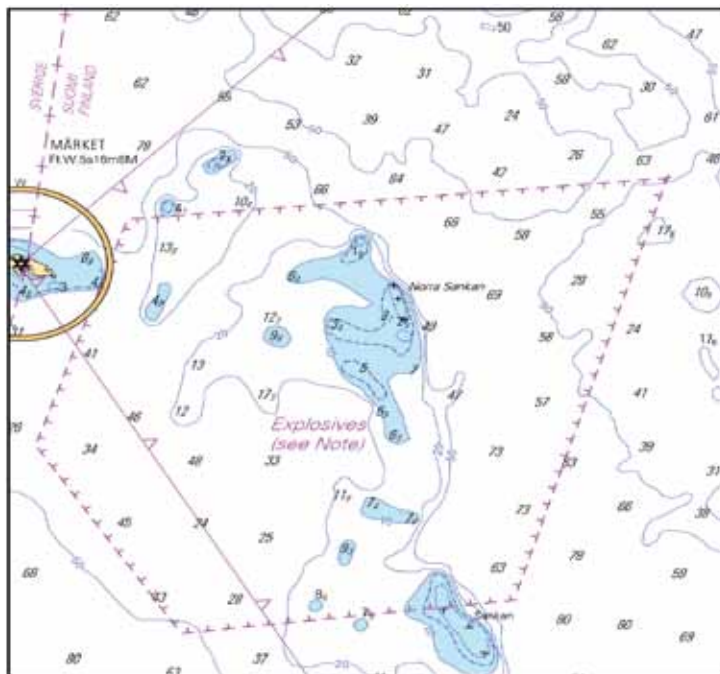
Suomi. Ahvenanmeri. Märketin KA -puoli. Rajoitusalue. Karttamerkintä.

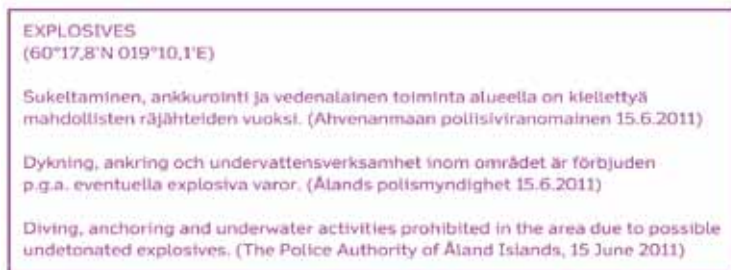
Finland. Ålands hav. SO om Märket. Förbudsområde. Karttmarkering.

Finland. Sea of Åland. SE of Märket. Restricted area. Insert in chart.

Laajennettu rajoitusalue – Utvidgad förbudsområde - Extended restricted area (INT N 2.1)

WGS 84		
1)	60°18.265'N	19°08.697'E
2)	60 17.243	19 08.005
3)	60 16.400	19 09.100
4)	60 16.550	19 11.600
5)	60 18.440	19 12.750





Lisätietoja Ahvenanmaan poliisiviranomainen: 018 527100
 Kontaktinformation Ålands polismyndighet: +358 18 527100
 Additional information The Police Authority of Åland Islands: +358 18 527100

(LV/TV/FTA, Helsinki/Helsingfors 2011)

***379.(T)**

**26
D/718**

Suomi. Saaristomeri. Lövskärin rinnakkaisväylä (10.0 m). Linjamerkki Järvisaari al. tilapäisesti poissa toiminnasta. Varoitus.

Finland. Skärgårdshavet. Farleden som går parallellt med Lövskärsleden (10.0 m). Ensmärket Järvisaari nedre är tillfälligt ur funktion. Varning.

Finland. Archipelago Sea. Channel parallel to the Lövskär channel (10.0 m). Leading beacon Järvisaari front is inoperative. Warning.

Ajankohta: 11.7. – 31.8. 2011

Tidpunkt: 11.7 – 31.8. 2011

Time: 11 July – 31 August 2011

Yksityiskohtia: Valaistu linjamerkki Järvisaari al. on poissa toiminnasta kunnostustöiden vuoksi. Myös Järvisaari ylempi saattaa olla lyhyen ajan poissa toiminnasta valolaitteiden uusimisen vuoksi.

Detaljer: Det belysta ensmärket Järvisaari nedre är ur funktion p.g.a. renoveringsarbeten. Också Järvisaari övre kan under en kort period vara ur funktion då ljusanordningarna förnyas.

Details: The lighted leading beacon Järvisaari front will be inoperative due to repair work. Järvisaari rear may also be inoperative for a short period of time due to renewal of the lighting apparatus.

Poista – Stryk – Delete:

Nr	Nimi/Namn/Name	WGS 84	
3304	Järvisaari al, nedre, front	60°15.5350'N	21°43.0060'E
	Q.R 24,9 m 5,8 M		

(LV/TV/FTA, Turku/Åbo 2011)

III Pohjanlahti – Bottniska viken – Gulf of Bothnia

***380.(T)**

41, 5, 953

Ruotsi. Suomi. Selkämeri. Ahvenanmeri ja Saaristomeri. Voimakaapelin lasku välille Forsmark, Ruotsi–Rauma, Suomi. Lisäys.

Sverige. Finland. Bottenhavet. Ålands hav och Skärgårdshavet. Kraftkabel utläggs mellan Forsmark, Sverige och Raumo, Finland. Tillägg.

Sweden. Finland. Sea of Bothnia. Sea of Åland and Archipelago Sea. Power cable to be established between Forsmark, Sweden and Rauma, Finland. Addition.

Ref: TM/Ufs/NtM 17/356/2011(T)

Lisäys yhteystietoihin - Tillägg till kontaktuppgifterna – Addition to contact information:

Yhteyshenkilöt – Kontaktpersoner – Contact persons Nexans Norway:

***Project Manager Per Vidar Laengen, +47 481 45 916**

***Dep. Proj. Manager Rune Støten, +47 908 26 323**

(Fingrid/LV/TV/FTA, Helsinki/Helsingfors 2011)

*381.

4, 44_A, 5

F/811/812/812_1/812_2

E/811/812/812_2

Suomi. Selkämeri. Kristiinankaupungin väylä (5.0 m). Siirretyt viitat. Kartta-merkinnän muutos.

Finland. Bottenhavet. Kristinestadsleden (5.0 m). Flyttade prickar. Ändrad kartmarkering.

Finland. Sea of Bothnia. Kristinestad channel (5.0 m). Spar buoys moved. Amend chart.

Siirretyt valaisemattomat viitat – Flyttade obelysta prickar – Unlighted spar buoys moved

	Nr		WGS 84	
1)	7885	Oikea	Paikasta/Från/From	Paikkaan/Till/To
		SB	62°11.4807'N	62°11.5656'N
		Starboard	21°18.9428'E	21°19.1909'E
2)	7873	Oikea	62 13.4981	62 13.6035
		SB	21 21.5004	21 21.5276
		Starboard		
3)	7864	Oikea	62 14.7671	62 14.7117
		SB	21 22.4556	21 22.4029
		Starboard		
4)	35349	Vasen	62 15.0597	62 15.0587
		BB	21 22.5608	21 22.5622
		Port		
5)	7968	Oikea	62 15.0993	62 15.0996
		SB	21 22.6297	21 22.6238
		Starboard		
6)	7970	Oikea	62 15.2477	62 15.2635
		SB	21 22.6668	21 22.6679
		Starboard		

7)	7974	Vasen	62 15.5567	62 15.5545
		BB	21 22.6740	21 22.6751
		Port		
8)	7975	Oikea	62 15.6769	62 15.6769
		SB	21 22.7510	21 22.7482
		Starboard		
9)	7976	Vasen	62 15.7705	62 15.7646
		BB	21 22.7159	21 22.7272
		Port		

(LV/TV/FTA, Vaasa/Vasa 2011)

***382.(T)**

47, 5, 957

Swe. 42, 429, 512, 515

Ruotsi. Merenkurku. DW-reitti. Tilapäisesti poistettut valopojut ja viitat palautettu.

Sverige. Norra Kvarken. DW-rutt. Tillfälligt indragna lysbojar och prickar återutsatta.

Sweden. The Quark. DW route. Temporarily withdrawn light buoys and spar buoys reinstated.

TM/UfS/NtM 1/7/2011(T) kumotaan/utgår/cancelled

A) Valopojut – Lysbojar – Light buoys

			WGS 84	KKJ
1)	Östra Kvarken	Pohjois	63°32.9'N	63°32.89'N
		Nord	20°51.0'E	20°51.23'E
		North		
2)	Odelgrund	Itä	63 25.5	63 25.49
		Ost	20 33.9	20 34.13
		East		

B) Valaisemattomat viitat – Obelysta prickar – Unlighted spar buoys

		Nimi/Namn/Name	WGS 84	KKJ
1)	Vasen-BB-Port	Östra Kvarken Nr 1	63°28.1'N	63°28.09'N
			20°37.9'E	20°38.13'E
2)	Vasen-BB-Port	Östra Kvarken Nr 3	63 32.2	63 32.19
			20 41.1	20 41.33

3)	Oikea-SB-Starb.	Östra Kvarken Nr 4	63 31.2	63 31.19
			20 43.8	20 44.03
4)	Vasen-BB-Port	Östra Kvarken Nr 5	63 32.7	63 32.69
			20 45.4	20 45.63
5)	Oikea-SB-Starb.	Östra Kvarken Nr 6	63 32.3	63 32.29
			20 46.2	20 46.43
6)	Vasen-BB-Port	Östra Kvarken Nr 7	63 33.5	63 33.49
			20 52.3	20 52.53
7)	Vasen-BB-Port	Östra Kvarken Nr 9	63 35.4	63 35.39
			21 03.3	21 03.53

(Ufs 336/6931(T), Norrköping 2010)

***383.**

51

F/831/831_1

**Suomi. Perämeri. Pietarsaari. Pietarsaaren eteläinen sisääntulo-väylä (4.0 m).
Mäskärin väylä (3.0 m). Turvalaitemuutokset. Karttamerkinnän muutos.**

**Finland. Bottenviken. Jakobstad. Södra inloppet till Jakobstad (4.0 m). Mäs-
skärsleden (3.0 m). Ändrad utprickning. Ändrad kartmarkering.**

**Finland. Bay of Bothnia. Jakobstad. Southern approaches to Jakobstad (4.0
m). Mäskär channel (3.0m). Amend buoyage. Amend chart.**

TM/Ufs/NtM 5/84/2011(P) vahvistetaan, bekräftas, confirmed

A. Uudet valaisemattomat viitat – Nya obelysta prickar – New unlighted spar buoys.

	Nr		WGS 84	
1)	75422	Itä-Ost-East	63°44.0684'N	22°33.9974'E
2)	75423	Länsi-Väst-West	63 43.9227	22 34.3625
3)	75421	Vasen-BB-Port	63 43.7718	22 34.5396

B. Siirretyt valaisemattomat viitat – Flyttade obelysta prickar – Unlighted spar buoys moved

	Nr		WGS 84	
1)	8529	Pohjois	Paikasta/Från/From	Paikkaan/Till/To
		Nord	63°43.7285'N	63°43.6654'N
		North	22°31.5317'E	22°31.3469'E

2)	8527	Pohjois	63 43.8237	63 43.8426
		Nord	22 33.6315	22 33.7779
		North		
3)	8524	Vasen	63 43.7267	63 43.7256
		BB	22 34.6063	22 34.6051
		Port		
4)	8523	Oikea	63 43.7169	63 43.7185
		SB	22 34.5971	22 34.5897
		Starb.		
5)	8521	Oikea	63 43.6807	63 43.6824
		SB	22 34.6900	22 34.6984
		Starb.		
6)	8522	Vasen	63 43.6764	63 43.6695
		BB	22 34.7485	22 34.7537
		Port		
7)	8520	Oikea	63 43.6582	63 43.6609
		SB	22 34.7567	22 34.7566
		Starb.		

C. Viittojen tarkistettu sijainti – Prickarnas position kontrollerad – Adjusted position of spar buoys

	Nr		WGS 84	
1)	8528	Etelä	63°43.8119'N	22°32.6212'E
		Syd		
		South		
2)	8525	Pohjois	63 43.9391	22 34.4822
		Nord		
		North		

(LV/TV/FTA. Vaasa/Vasa 2011)

*384.

57, 57_A, 958
G/846/846_2
G INDEX

Suomi. Perämeri. Oulu. Toppilan väylä (5.4 m). Kulkusyvyyden muutos. Turvalaitemuutokset. Karttamerkinän muutos.

Finland. Bottenviken. Uleåborg. Toppilaleden (5.4 m). Ändrat leddjuggående. Ändrad utprickning. Ändrad kartmarkering.

Finland. Bay of Bothnia. Oulu. Toppila channel (5.4 m). Amended maximum authorised draught. Amend buoyage. Amend chart.

TM/UfS/NtM 5/85/2011(P) vahvistetaan, bekräftas, confirmed

Ref: TM/UfS/NtM 13/253/2011

A. Väylän kulkusyvyys on madallettu 5.8 metristä 5.4 metriin seuraavien pisteiden välillä - Leddjuggåendet har reducerats från 5.8 m till 5.4 m mellan följande punkter - Max. authorised draught has been reduced from 5.8 m to 5.4 m between the following positions:

	WGS 84		
1)	65°01.0794'N	25°20.7189'E	Alku/begynnelsep./starting point
2)	65 01.95	25 25.93	Loppu/ändpunkt/end point

B. Uudet valaisemattomat viitat – Nya obelysta prickar – New unlighted spar buoys.

	Nr		WGS 84	
1)	75412	Länsi-Väst-West	65°01.7307'N	25°21.7948'E
2)	75413	Oikea-SB-Starb.	65 02.2691	25 22.4834
3)	75414	Vasen-BB-Port	65 02.4874	25 22.3591
4)	75415	Oikea-SB-Starb.	65 02.6410	25 23.0122
5)	75416	Vasen-BB-Port	65 02.6792	25 22.7835

C. Siirretyt valaisemattomat viitat – Flyttade obelysta prickar – Unlighted spar buoys moved

			WGS-84	
	Nr		Paikasta/Från/From	Paikkaan/Till/To
1)	10147	Etelä	65°02.2128'N	65°02.1273'N
		Syd	25°21.5543'E	25°21.5628'E
		South		
2)	10103	Vasen	65 02.6929	65 02.6827
		BB	25 23.4470	25 23.3864
		Port		

(LV/TV/FTA. Vaasa/Vasa 2011)

***385.(T)**

**52, 957
F/832/833**

Suomi. Perämeri. Kokkolan väylä (13.0 m). Väylän pohjatutkimuksia. Varoitus.

Finland. Bottenviken. Karlebyleden (13.0 m). Bottenundersökningar i farleden. Varning.

Finland. Bay of Bothnia. Kokkola channel (13.0 m). Seabed surveys in the channel. Warning.

Ajankohta: syksyyn 2011 asti

Tidpunkt: till hösten 2011

Time: until autumn 2011

Kokkolan 13 m väylällä suoritetaan pohjatutkimustöitä. Työt arvioidaan saatavan päätökseen vuoden 2011 syksyyn mennessä. Meriliikenteen on vältettävä aallonmuodostusta ohittaessaan tutkimusaluksia.

I Karlebyleden (13 m) utförs bottenundersökningar. Arbetet beräknas vara färdigt senast hösten 2011. Sjötrafiken bör undvika att orsaka svall då undersökningsfartygen passerar.

Seabed surveys are carried out in the Kokkola channel (13 m). The surveys are estimated to be completed by autumn 2011. Vessels are requested to avoid causing wash when passing the survey vessels.

Kokkolan väylä – Karlebyleden - Kokkola channel (13.0 m)

	WGS-84		
1)	64°00.6986'N	22°49.3804'E	Alku/begynnelsep./starting point
2)	63 51.7355	23 01.9839	Loppu/ändpunkt/end point

Lisätietoja antaa porauslautta ESKO, VHF-kanavilla 16/67.

Ytterligare information: borrplattform ESKO, VHF-kanalerna 16/67.

For further information, please contact drilling platform ESKO on VHF channels 16/67.

(LV/TV/FTA, Helsinki/Helsingfors 2011)

VI Sisävesistöt – Inlandsfarvattnen – Inland Waterways

***386.**

921

L/204/204_1

Suomi. Vuoksen vesistö. Saimaan kanavan suu–Puumala väylä (4.2 m). Rastinniemen rinnakkaisväylä (4.2 m). Väyläalueen muutos. Karttamerkinän muutos.

Finland. Vuoksens vattendrag. Farleden Saimaan kanavan suu–Puumala (4.2 m). Rastinniemi parallellad (4.2 m). Ändrat farledsområde. Ändrad kartmarkering.

Finland. Vuoksi watercourse. Saimaan kanavan suu–Puumala channel (4.2 m). Rastinniemi parallel channel (4.2 m). Fairway area amended. Amend chart.

Väyläalueen muutos - Ändrat farledsområde - Fairway area amended

Vasen reunalinja – Vänstra begränsningslinjen – Left edge line

	WGS 84		
1)	61°14.7855'N	28°12.2241'E	Alku/begynnelsep./starting point
2)	61 15.9068	28 09.0191	
3)	61 16.3617	28 07.5189	Loppu/ändpunkt/end point

Poista vanha reunalinja – Stryk den befintliga begränsningslinjen – Delete former edge line

(LV/TV/FTA, Lappeenranta/Villmanstrand 2011)

***387.**

L/202/202_2

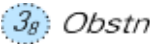
Suomi. Vuoksen vesistö. Imatra. Vuoksen satama–Kaljaniemen pato (1.8 m). Matalikko.

Finland. Vuoksens vattendrag. Imatra. Farleden Vuoksen satama–Kaljaniemen pato (1.8 m). Grund.

Finland. Vuoksi watercourse. Imatra. Vuoksen satama–Kaljaniemen pato channel (1.8m). Shoal.

TM/UfS/NtM 9/157/2011 (T) kumotaan/utgår/cancelled

Ref: TM/UfS/NtM 14/275/2011

					WGS 84
1)	Lisää	3.8 m	Poista		61°14.7733'N
	Inför		Stryk		28°50.4365'E
	Insert		Delete		
2)			Poista	3.9 m	61 14.7634
			Stryk		28 50.4824
			Delete		

(LV/TV/FTA, Lappeenranta/Villmanstrand 2011)

***388.(T)**

414

Vuoksen vesistö. Saariston väylä (1.8 m). Syvyystietojen muutokset. Matalikot. Karttamerkinän muutos.

Vuoksens vattendrag. Saaristoleden (1.8 m). Ändrad djupinformation. Grund. Ändrad kartmarkering.

Vuoksi watercourse. Saaristo channel (1.8 m). Amended depth information. Shoals. Amend chart.

TM/UfS/NtM 17/299/2009(T) kumotaan/utgår/cancelled

Ref: TM/UfS/NtM 32/535/2010

Syvyystietojen muutokset – Ändrad djupinformation – Amended depth information

			KKJ	WGS 84
1)	Poista	1.66 m	62°26.3109'N	62°26.3341'N
	Stryk		29°39.1033'E	29°38.9138'E
	Delete			
Poista 3 m syvyyskäyrä.				
Stryk 3 m djupkurva.				
Delete 3 m depth contour.				
2)	Poista	2.50 m	62 26.3734	62 26.3966
	Stryk		29 38.6258	29 38.4363
	Delete			
Korjaa 3 m syvyyskäyrä.				
Korrigerera 3 m djupkurva.				
Correct 3 m depth contour.				

(LV/TV/FTA, Lappeenranta/Villmanstrand 2011)

***389.**

V/263

Suomi. Liperi. Höytiäisen kanava. Laskettu viemäri. Karttamerkintä.

Finland. Libelits. Höytiäinen kanal. Avlopp utlagt. Kartmarkering.

Finland. Liperi. Höytiäinen channel. Sewer laid. Insert in chart.

Lisää viemäri – Inför avlopp – Insert sewer:

	WGS 84	
1)	62°38.0223'N	29°40.5858'E
2)	62 37.9813	29 40.7470

(LV/TV/FTA, Lappeenranta/Villmanstrand 2011)

*390.

P/541

Suomi. Kokemäenjoen vesistö. Pelisalmi. Valkeakoski–Länkipohja-väylä (1.5 m). Siirretty viitta. Karttamerkintä.

Finland. Kumo älvs vattendrag. Pelisalmi. Farleden Valkeakoski–Länkipohja (1.5 m). Flyttad prick. Kartmarkering.

Finland. Kokemäkijoki watercourse. Pelisalmi. Valkeakoski– Länkipohja channel (1.5 m). Spar buoy moved. Insert in chart.

Siirretty valaisematon viitta – Flyttad obelyst prick – Unlighted spar buoy moved

Siirrä – Flytta – Move:

Nr		KKJ	
26493	Itä	Paikasta/Från/From	Paikkaan/Till/To
	Ost	61°27.8900'N	61°27.8554'N
	East	24°12.7700'E	24°12.6699'E
		WGS 84	
		Paikasta/Från/From	Paikkaan/Till/To
		61°27.9020'N	61°27.8676'N
		24°12.5698'E	24°12.4697'E

(LV/TV/FTA, Lappeenranta/Villmanstrand 2011)

VIII Tiedotuksia – Tillkännagivanden – Announcements

***391.**

Suomi. Luotsinkohtauspaikat Suomessa. Karttamerkintä.

Finland. Platser till sjöss där lots möter i Finland. Kartmarkering.

Finland. New chart editions. Pilot boarding places in Finland. Insert in chart.

Voimaantulopäivä: 1.7.2011

Träder i kraft: 1.7.2011

Entry into force: 1 July 2011

Liikenteen turvallisuusvirasto on määräyksellään ”Luotsattavat väylät ja luotsipaikat”, vahvistanut luotsinkohtauspaikat (INT T 1.2) 1.7.2011 alkaen. Osaan luotsinkohtauspaikkojen nimistä ja sijainneista on tullut muutoksia. Uusia luotsinkohtauspaikkoja on 5 kpl (Kemi N, Isokari SE, Fläckgrund, Emäsalo N ja Soskua).

Trafiksäkerhetsverket har genom sin föreskrift ”Lotsleder och lotsplatser”, bekräftat platserna till sjöss där lots möter (INT T 1.2) som träder i kraft 1.7.2011. En del av lotsplatsernas namn och positioner har ändrats. Det finns 5 nya platser till sjöss där lots möter (Kemi N, Enskär SE, Fläckgrund, Emsalö N och Soskua).

In its regulation ”Compulsory pilotage areas and pilot boarding areas” the Finnish Transport Safety Agency has confirmed the pilot boarding places (INT T 1.2) entering into force on 1 July 2011. The names and positions of some of the pilot boarding places have been amended. There are 5 new pilot boarding places (Kemi N, Isokari SE, Fläckgrund, Emäsalo N and Soskua).

Lisätietoja (PDF):
 Tilläggsinformation (PDF):
 Additional information (PDF):

<http://www.finlex.fi/fi/viranomaiset/normi/501001/37340>

(Liikenteen turvallisuusvirasto, Helsinki 2011)
 (Trafiksäkerhetsverket, Helsingfors 2011)
 (Finnish Transport Safety Agency, Helsinki 2011)

***392.(T)**

Suomi. Suomenlahti. Nord Stream–kaasuputken laskutöitä.

Finland. Finska viken. Nedläggning av Nord Streams gasledning.

Finland. Gulf of Finland. Pipelaying operations for the Nord Stream gas pipeline.

Ajankohta: Heinäkuu 2011
 Tidpunkt: Juli 2011
 Time: July 2011

TM/UfS/NtM 16/338/2011(T) kumotaan/utgåar/cancelled

1. Putkenlaskualus Castoro Sei jatkaa toisen putkilinjan laskutöitä kohden Ruotsin aluevesiä. Töiden Suomen puolella oletetaan valmistuvan heinäkuun loppuun mennessä.
2. Grampian Surveyor-alus avustaa Castoro Seitä jatkaen pohjatutkimuksia putkilinjalla 2.
3. Solitaire -alus jatkaa putkenlaskutöitä heinäkuun aikana kohden pistettä KP 297.
4. Highland Rover avustaa Solitaire –alusta pohjatutkimuksilla.
5. Fairplay 27 –alus avustaa Solitairea sen toimiessa TSS Kalbådagrundin ja TSS Porkkalan alueilla, heinäkuun puolenvälin jälkeen.
6. Edda Freya-alus alus suorittaa tutkimuksia putkilinjalla
7. Seahorse jatkaa kiviaineksen läjitystä Venäjän aluevesillä ja mahdollisesti myös Ruotsin ja Suomen aluevesillä. Heinäkuun puolen välin paikkeilla alus Sandpiper liittyy läjitystöihin.

Meriliikenteen tulee sivuuttaa alukset vähintään 2000 m etäisyydeltä.

1. Rörläggningarfartyget Castoro Sei fortsätter nedläggningen av den andra rörledningen i riktning mot svenskt territorialvatten. Arbetet i det finska territorialvattnet förväntas vara klart i slutet av juli.
2. Fartyget Grampian Surveyor assisterar Castoro Sei genom att fortsätta bottenundersökningarna för gasledning 2.
3. Fartyget Solitaire fortsätter rörnedläggningen mot punkt KP 297 under juli månad.
4. Highland Rover assisterar fartyget Solitaire med bottenundersökningar.
5. Bogserbåten Fairplay 27 assisterar Solitaire då det arbetar i områdena TSS Kalbådagrund (ca 2-9.7) och TSS Porkkala (efter mitten av juli).
6. Fartyget Edda Freya genomför undersökningar vid rörledningen.
7. Seahorse fortsätter att tippa stenmaterial i ryskt territorialvatten och eventuellt också i svenskt och finskt territorialvatten. Från mitten av juli kommer också fartyget Sandpiper att assistera arbetet med att tippa stenmaterial.

Minsta passageavstånd för annan sjötrafik är 2000 m.

1. Pipe-laying vessel Castoro Sei continues the laying of the second pipeline towards Swedish EEZ and is expected to complete the pipe-laying operations in the Finnish EEZ by the end of July.
2. The Grampian Surveyor will continue to support the Castoro Sei by performing the pre-lay survey of Pipeline 2.
3. The Solitaire will continue the pipe-laying operations towards the point KP 297 during July.
4. The Highland Rover is supporting the Solitaire with touchdown monitoring and surveys.
5. Intervention Tug Fairplay 27 will assist the Solitaire when operating in the areas TSS Kalbådagrund (about 2-9 July) and TSS Porkkala (after mid-July).
6. The Edda Freya will carry out surveys at the pipeline.
7. The Seahorse will continue rock placement activities in the Russian section and possibly in the Swedish and Finnish sectors. From mid-July the Sandpiper will also be mobilized to assist with the rock placement activities.

Vessels are requesting a minimum clearance of 2000 m.

Alueella liikkuvia kehoitetaan noudattamaan erityistä varovaisuutta. Työskennellessään Castoro Sei lähettää **Racon "U"**- ja Solitaire **Racon "D"**-signaalia. Aluksiin voi ottaa yhteyttä lisätietoja varten.

Sjöfarande på området uppmanas iakttä särskild försiktighet. Castoro Sei sänder

Racon "U" och Solitaire en **Racon "D"**-signal under arbetet. Fartygen kan kontaktas för ytterligare information.

Mariners are requested to use extreme caution in this area. Castoro Sei transmits a **Racon "U"** and Solitaire a **Racon "D"** during operations. Vessels can be contacted for additional information.

Paikka – Position – Position

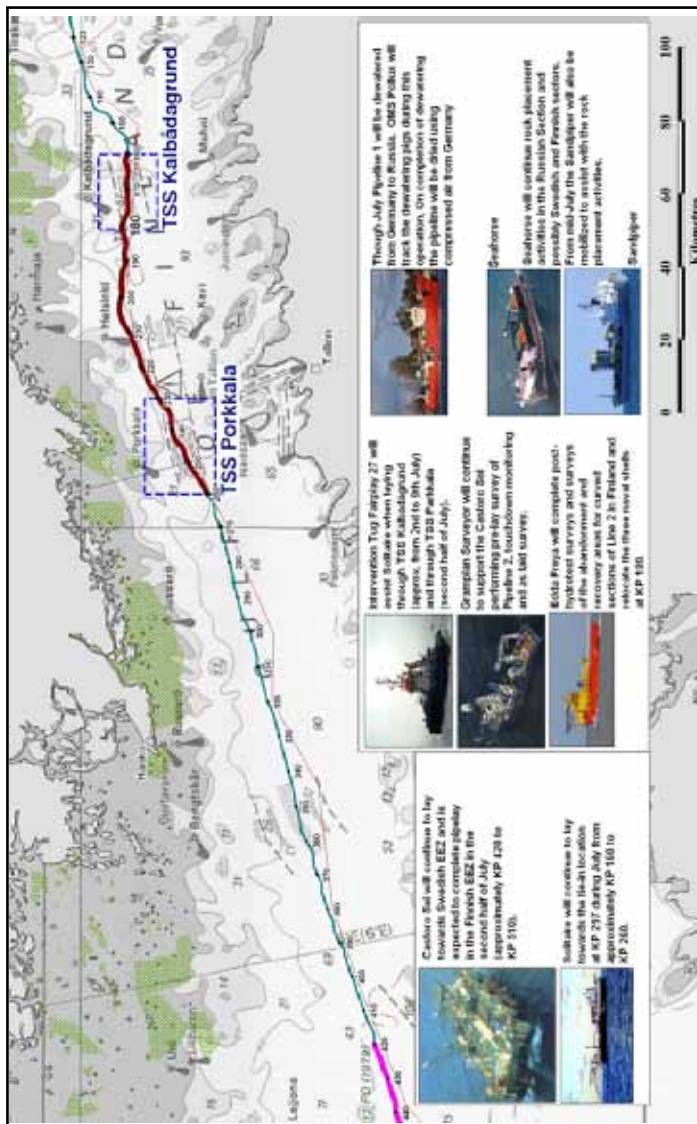
	n. – ca - about	WGS 84
KP 297	59°35.8'N	23°33.5'E

Nr	Nimi/Namn/Name	WGS 84	
11400	Porkkala	59°52.14'N	24°18.17'E
	Q(3)WRG.20s 21m 12M		
	TSS OFF PORKKALA LIGHTHOUSE		
627	Kalbådagrund	59°59.14'N	25°35.93'E
	LFI(4)W.30s 27m 12M		
	Racon (K)		
	TSS OFF KALBÅDAGRUND LIGHTHOUSE		

Castoro Sein kutsumerkki on **C6DF4** ja Solitairien **3EC18**. Kaikki alukset kuuntelivat **VHF-kanava 16** ja Suomenlahdella pakollisia **GOFREP VHF-kanavia**.

Anropssignalen för fartyget **Castoro Sei** är **C6DF4** och för Solitaire **3EC18**. Alla fartyg lyssnar på **VHF-kanal 16** och i Finska viken på de obligatoriska **GOFREP VHF-kanalerna**.

The call sign for the vessel **Castoro Sei** is **C6DF4** and for Solitaire **3EC18**. All vessels monitor **VHF channel 16** and in the Gulf of Finland the compulsory **GOFREP VHF channels**.



(Nord Stream/LV/TV/FTA, Helsinki/
Helsingfors 2011)

*393.

**Suomi. Uusia merikarttapainoksia.
Finland. Nya sjökortsupplagor.
Finland. New chart editions.**

Ref: TM/UfS/NtM 16/340/2011

Nr	Oikaisupvm.	Myyntipvm.	Painos
	Rättelsedatum	I handeln	Upplaga
	Correction date	For sale	Edition
Merikarttasarja T			
Sjökortsserie T	31.5.2011	16.6.2011	2011
Chart Folio T			

Seuraavaksi ilmestyvät: nro 42, 125, 480

Härnäst utkommer: nr 42, 125, 480

Next will be published: Nos 42, 125, 480

(LV/TV/FTA, Helsinki/Helsingfors 2011)

Ref. 18/391/2011

Luotsipaikkojen sijainti WGS 84-koordinaatistossa ja kartalla

Nro.	Latitudi/Longitudi	Luotsipaikan nimi	Vesialue
1	65 33,10' N / 24 26,90' E	Kemi N	Perämeri ja Merenkurkku
2	65 29,28' N / 24 19,02' E	Kemi S	Perämeri ja Merenkurkku
3	65 11,52' N / 24 20,57' E	Oulu N	Perämeri ja Merenkurkku
4	65 07,14' N / 24 16,57' E	Oulu S	Perämeri ja Merenkurkku
5	64 38,78' N / 24 12,32' E	Raahe	Perämeri ja Merenkurkku
6	64 16,00' N / 23 30,00' E	Kalajoki	Perämeri ja Merenkurkku
7	64 00,52' N / 22 49,09' E	Kokkola	Perämeri ja Merenkurkku
8	63 44,51' N / 22 28,49' E	Pietarsaari	Perämeri ja Merenkurkku
9	63 15,77' N / 20 51,19' E	Vaasa N	Perämeri ja Merenkurkku
10	63 12,10' N / 20 45,38' E	Vaasa S	Perämeri ja Merenkurkku
11	62 15,51' N / 21 05,11' E	Kaskinen	Selkämeri
12	62 11,48' N / 21 06,08' E	Kristiinankaupunki	Selkämeri
13	61 33,51' N / 21 15,61' E	Pori	Selkämeri
14	61 10,64' N / 21 15,07' E	Valkeakari	Selkämeri
15	61 07,60' N / 21 10,06' E	Rihtniemi	Selkämeri
16	60 44,54' N / 20 54,52' E	Isokari NW	Selkämeri
17	60 42,10' N / 20 59,90' E	Isokari SE	Selkämeri
18	60 00,96' N / 19 50,52' E	Marhällan	Ahvenanmeri ja Saaristomeri
19	59 57,00' N / 19 58,80' E	Nyhamn	Ahvenanmeri ja Saaristomeri
20	59 44,57' N / 21 20,52' E	Utö	Ahvenanmeri ja Saaristomeri
21	60 13,84' N / 22 06,61' E	Lillmälö	Ahvenanmeri ja Saaristomeri
22	59 52,90' N / 22 48,45' E	Fläckgrund	Ahvenanmeri ja Saaristomeri
23	59 46,87' N / 23 00,31' E	Hanko N	Suomenlahti
24	59 42,18' N / 23 04,90' E	Hanko S	Suomenlahti
25	59 53,60' N / 24 11,68' E	Porkkala	Suomenlahti
26	60 00,37' N / 24 56,46' E	Gråskärsbådan	Suomenlahti
27	60 04,31' N / 24 57,74' E	Harmaja	Suomenlahti
28	60 04,96' N / 25 09,79' E	Vuosaari	Suomenlahti
29	60 00,01' N / 25 32,62' E	Emäsalo S	Suomenlahti
30	60 02,60' N / 25 33,80' E	Emäsalo N	Suomenlahti
31	60 15,43' N / 26 26,79' E	Orregrund	Suomenlahti
32	60 10,00' N / 26 36,20' E	Kotkan majakka	Suomenlahti
33	60 15,05' N / 27 16,90' E	Haapasaari	Suomenlahti
34	60 26,71' N / 27 41,76' E	Santio	Suomenlahti
35	60 48,60' N / 28 44,30' E	Juustila	Saimaa
36	61 02,21' N / 28 24,01' E	Soskua	Saimaa
37	61 04,70' N / 28 17,40' E	Mälkiä	Saimaa

38	61 31,37' N / 28 10,20' E	Puumala	Saimaa
39	61 50,90' N / 28 52,30' E	Simuna	Saimaa
40	61 53,97' N / 28 49,40' E	Haapavesi	Saimaa
41	62 18,20' N / 27 54,00' E	Taipaleen kanava	Saimaa
42	62 09,37' N / 29 12,30' E	Vuokala	Saimaa

Luotsinkohtauspaikkojen nimet merkitään merikartalle
<http://www.finlex.fi/fi/viranomaiset/normi/501001/37340>

Ref. 18/391/2011

Lotsplatsernas positioner i WGS 84-koordinatsystemet och på kartan

Nr	Latitud/Longitud	Lotsplatsens namn	Vattenområde
1	65 33,10' N / 24 26,90' E	Kemi N	Bottenviken och Kvarken
2	65 29,28' N / 24 19,02' E	Kemi S	Bottenviken och Kvarken
3	65 11,52' N / 24 20,57' E	Oulu N	Bottenviken och Kvarken
4	65 07,14' N / 24 16,57' E	Oulu S	Bottenviken och Kvarken
5	64 38,78' N / 24 12,32' E	Raahe	Bottenviken och Kvarken
6	64 16,00' N / 23 30,00' E	Kalajoki	Bottenviken och Kvarken
7	64 00,52' N / 22 49,09' E	Karleby	Bottenviken och Kvarken
8	63 44,51' N / 22 28,49' E	Jakobstad	Bottenviken och Kvarken
9	63 15,77' N / 20 51,19' E	Vasa N	Bottenviken och Kvarken
10	63 12,10' N / 20 45,38' E	Vasa S	Bottenviken och Kvarken
11	62 15,51' N / 21 05,11' E	Kaskö	Bottenhavet
12	62 11,48' N / 21 06,08' E	Kristinestad	Bottenhavet
13	61 33,51' N / 21 15,61' E	Björneborg	Bottenhavet
14	61 10,64' N / 21 15,07' E	Valkeakari	Bottenhavet
15	61 07,60' N / 21 10,06' E	Rihtniemi	Bottenhavet
16	60 44,54' N / 20 54,52' E	Enskär NW	Bottenhavet
17	60 42,10' N / 20 59,90' E	Enskär SE	Bottenhavet
18	60 00,96' N / 19 50,52' E	Marhällan	Ålands hav och Skärgårdshavet
19	59 57,00' N / 19 58,80' E	Nyhamn	Ålands hav och Skärgårdshavet
20	59 44,57' N / 21 20,52' E	Utö	Ålands hav och Skärgårdshavet
21	60 13,84' N / 22 06,61' E	Lillmälö	Ålands hav och Skärgårdshavet
22	59 52,90' N / 22 48,45' E	Fläckgrund	Ålands hav och Skärgårdshavet
23	59 46,87' N / 23 00,31' E	Hangö N	Finska viken
24	59 42,18' N / 23 04,90' E	Hangö S	Finska viken
25	59 53,60' N / 24 11,68' E	Porkala	Finska viken
26	60 00,37' N / 24 56,46' E	Gråskärsbådan	Finska viken
27	60 04,31' N / 24 57,74' E	Gråhara	Finska viken

28	60 04,96' N / 25 09,79' E	Nordsjö	Finska viken
29	60 00,01' N / 25 32,62' E	Emsälö S	Finska viken
30	60 02,60' N / 25 33,80' E	Emsälö N	Finska viken
31	60 15,43' N / 26 26,79' E	Orregrund	Finska viken
32	60 10,00' N / 26 36,20' E	Kotkan majakka	Finska viken
33	60 15,05' N / 27 16,90' E	Haapasaari	Finska viken
34	60 26,71' N / 27 41,76' E	Santio	Finska viken
35	60 48,60' N / 28 44,30' E	Juustila	Saimen
36	61 02,21' N / 28 24,01' E	Soskua	Saimen
37	61 04,70' N / 28 17,40' E	Mälkiä	Saimen
38	61 31,37' N / 28 10,20' E	Puumala	Saimen
39	61 50,90' N / 28 52,30' E	Simuna	Saimen
40	61 53,97' N / 28 49,40' E	Haapavesi	Saimen
41	62 18,20' N / 27 54,00' E	Taipaleen kanava	Saimen
42	62 09,37' N / 29 12,30' E	Vuokala	Saimen

Inför platser till sjöss där lots möter namn i sjökortet

<http://www.finlex.fi/fi/viranomaiset/normi/501001/37340>

Ref. 18/391/2011

Pilot boarding areas, their WGS84 coordinates and chart location

No.	Latitude/Longitude	Name of pilot boarding area	Sea area
1	65 33,10' N / 24 26,90' E	Kemi N	Bay of Bothnia and Kvarken
2	65 29,28' N / 24 19,02' E	Kemi S	Bay of Bothnia and Kvarken
3	65 11,52' N / 24 20,57' E	Oulu N	Bay of Bothnia and Kvarken
4	65 07,14' N / 24 16,57' E	Oulu S	Bay of Bothnia and Kvarken
5	64 38,78' N / 24 12,32' E	Raahe	Bay of Bothnia and Kvarken
6	64 16,00' N / 23 30,00' E	Kalajoki	Bay of Bothnia and Kvarken
7	64 00,52' N / 22 49,09' E	Kokkola	Bay of Bothnia and Kvarken
8	63 44,51' N / 22 28,49' E	Pietarsaari	Bay of Bothnia and Kvarken
9	63 15,77' N / 20 51,19' E	Vaasa N	Bay of Bothnia and Kvarken
10	63 12,10' N / 20 45,38' E	Vaasa S	Bay of Bothnia and Kvarken
11	62 15,51' N / 21 05,11' E	Kaskinen	Sea of Bothnia
12	62 11,48' N / 21 06,08' E	Kristiinankaupunki	Sea of Bothnia
13	61 33,51' N / 21 15,61' E	Pori	Sea of Bothnia
14	61 10,64' N / 21 15,07' E	Valkeakari	Sea of Bothnia
15	61 07,60' N / 21 10,06' E	Rihtniemi	Sea of Bothnia
16	60 44,54' N / 20 54,52' E	Isokari NW	Sea of Bothnia

17	60 42,10' N / 20 59,90' E	Isokari SE	Sea of Bothnia
18	60 00,96' N / 19 50,52' E	Marhällan	Sea of Åland and Archipelago Sea
19	59 57,00' N / 19 58,80' E	Nyhamn	Sea of Åland and Archipelago Sea
20	59 44,57' N / 21 20,52' E	Utö	Sea of Åland and Archipelago Sea
21	60 13,84' N / 22 06,61' E	Lillmälö	Sea of Åland and Archipelago Sea
22	59 52,90' N / 22 48,45' E	Fläckgrund	Sea of Åland and Archipelago Sea
23	59 46,87' N / 23 00,31' E	Hanko N	Gulf of Finland
24	59 42,18' N / 23 04,90' E	Hanko S	Gulf of Finland
25	59 53,60' N / 24 11,68' E	Porkkala	Gulf of Finland
26	60 00,37' N / 24 56,46' E	Gråskärsbådan	Gulf of Finland
27	60 04,31' N / 24 57,74' E	Harmaja	Gulf of Finland
28	60 04,96' N / 25 09,79' E	Vuosaari	Gulf of Finland
29	60 00,01' N / 25 32,62' E	Emäsalo S	Gulf of Finland
30	60 02,60' N / 25 33,80' E	Emäsalo N	Gulf of Finland
31	60 15,43' N / 26 26,79' E	Orregrund	Gulf of Finland
32	60 10,00' N / 26 36,20' E	Kotkan majakka	Gulf of Finland
33	60 15,05' N / 27 16,90' E	Haapasaari	Gulf of Finland
34	60 26,71' N / 27 41,76' E	Santio	Gulf of Finland
35	60 48,60' N / 28 44,30' E	Juustila	Saimaa waterways
36	61 02,21' N / 28 24,01' E	Soskua	Saimaa waterways
37	61 04,70' N / 28 17,40' E	Mälkiä	Saimaa waterways
38	61 31,37' N / 28 10,20' E	Puumala	Saimaa waterways
39	61 50,90' N / 28 52,30' E	Simuna	Saimaa waterways
40	61 53,97' N / 28 49,40' E	Haapavesi	Saimaa waterways
41	62 18,20' N / 27 54,00' E	Taipaleen kanava	Saimaa waterways
42	62 09,37' N / 29 12,30' E	Vuokala	Saimaa waterways

Insert name of the pilot boarding places in the charts

<http://www.finlex.fi/fi/viranomaiset/normi/501001/37340>

Voimassa olevat ennakkotiedonannot (P)- ja tilapäiset tiedonannot (T) 30.6.2011

Preliminära (P) och Tillfälliga (T) notiser 30.6.2011

Current Preliminary (P) and temporary (T) notices 30.6.2011

TM - UFS - NtM	Ajankohta Tidpunkt Time	Merikartat Sjökort Chart	Asia - Rubrik - Subject
Suomenlahti - Finska viken - Gulf of Finland			
18/376/2011(T)	Until 31.10.2011	18	Temporary ODAS-buoy laid.
18/375/2011(T)	30.6. - 15.7.2011	18	Helsinki. Open Europeans Helsinki 2011 - Sailing championship.
17/359/2011(T)	Until 31.8.2011	18	Helsinki. West Harbour. Jätkäsaari. Lighted buoy moved.
16/328/2011(T)	Until 31.10.2011	17, 18	SE of Helsinki. Temporary ODAS-buoys laid.
15/307/2011(P)	by 31.7.2011	14	Kotka. Heinäsaari-Mussalo channel (2.4 m). Amended channel alignment.
15/300/2011(T)	by 31.7.2011	18	Discontinued leading beacons.
15/299/2011(T)	Until further notice	18	Helsinki. West harbour. The dredging and quarrying operations.
11/214/2011(T)	26.4 - 30.6 2011	14	Helsinki. Wreck site of the Kronprins Gustav Adolf. Temporary special marks and mooring buoys.
11/213/2011(T)	11.4 - 5.11. 2011	15	Port of Hamina. Dredging operations. Warning.
2/25/2011(T)	Until further notice	18	Orregrund-Kotka channel (10 m). Replaced edge mark. Temporary spar buoy. Warning.
30/473/2010(T)	Until further notice	15	Helsinki. West Harbour. Sampo quay. Filling works.
9-10/116/2010(T)	Until further notice	15, 16	Orregrund-Kotka chan.(10m). Lättä sector light. Malfunctioning aid to navigation.
6-7/74/2010(T)	Until further notice	18	Loviisa. Max. authorised draught reduced.
			Helsinki. W Harb. Max. auth. draught reduced.

TM - UFS - NtM	Ajankohta Tidpunkt Time	Merikartat Sjökort Chart	Asia - Rubrik - Subject
24/439/2009(T)	Until further notice	21	Tammisaari. Pohjankuru channel (4.9 m). Pohjabridges. Depth observations.
23/419/2009(T)	Until further notice	14	NE of Kirkonmaa. Shoal. Depth observation.
19-20/338/2009(T)	Until further notice	14	Kotka. The fairway to Hietanen (10.0 m). Swept erroneous. Notice partially cancelled.
12/179/2009(T)	Until further notice	14	Hamina. Reduction of channels.
7-8/111/2009(T)	Until further notice	14, 15	Kotka. Reduction of max. authorised draught. Spar buoys moved.
21/371/2008(T)	Until further notice	14	Kotka. Heinäsaari – Mussalo channel (2.4 m). Spar buoy established.
Saaristomeri - Skärgårdshavet - Archipelago Sea			
18/379/2011(T)	11.7. – 31.8. 2011	26	Leading beacon temporarily extinguished. Warning.
17/354/2011(T)	13.6.2011-30.10.2011	25, 26, 28	Västaboland and Naantali. Temporary works of art have been installed in the vicinity of navigational marks.
14/268/2011(T)	18.5.211-31.10.2012	26	Rymättylä. Hämmärsalmi. Anchored measuring devices.
12/231/2011(P)	Summer 2011	22, 24, 27	Ufö-Hanko channel (9.0 m). Amended channel alignment. Fairway area. Amended buoyage. Amended depth information.
18-19/325/2008(T)	Until further notice	29	Houtskär. Dangerous underw. rock. Warning.
Pohjanlahti - Bottniska viken - Gulf of Bothnia			
18/385/2011(T)	Until autumn 2011	52	Bay of Bothnia. Kokkola channel (13.0 m). Väylän pohjatutkimuksia. Varoitus.
18/3802011(T)	Until about end of August 2011	5	Power cable to be established between Forsmark, Sweden and Rauma, Finland. Addition
17/355/2011(P)	Until about end of August 2011	5	Power cable to be established between Forsmark, Sweden och Rauma, Finland.

TM - Ufs - NtM	Ajankohta Tidpunkt Time	Merikartat Sjökort Chart	Asia - Rubrik - Subject
17/356/2011(T)	16.07.2011- - 26.08.2011	5	Power cable to be established between Forsmark, Sweden and Rauma, Finland.
15/312/2011(T)	Summer 2011	42	Pori. Mäntyluoto southern channel (10.0 m) and Portof Mäntyluoto. The dredging operations.
35-36/585/2010(T)	by 1.6.2011	47-50	Sea of Bothnia. Buoys withdrawn for the winter season.
35-36/584/2010(T)	by 1.6.2011	47	The Quark. DW 16.2 m. Spar buoy withdrawn for the winter season.
35-36/582/2010(T)	by 1.6.2011	45	Sea of Bothnia. Lighted buoy withdrawn for the winter.
31/508/2010(T)	by 1.6.2011	48	The Quark. Vaasa chan.(9 m). Lighted buoy withdr.
12/172/2010(T)	Until further notice	958	Approaches to Kemi (10m). Amend. depth information.
6-7/82/2010(T)	Until further notice	59	Ajos. Channell to Kemi (10m). Obstructions. Warning.
23-24/418/2008(T)	Until further notice	58, 59	Off Kemi. Max. author. draught reduced 10m to 9.8m.
20/358/2008(T)	Until further notice	51, 52	NW of Kokkola. Stockö channel (3.0 m) Max. authorised draught reduced to 2.7 m.
13/214/2008(T)	Until further notice	52	Port of Kokkola. Spar buoy established.
4/52/2008(T)	Until further notice	48	Off Vaasa. Shoal. Spar buoy established.
Itämeri - Östersjön - Baltic Sea			
15/314/2011(T)	until spring 2011	953	Northern Baltic. ODAS buoy reinstated after the winter season.
Sisävedet - Inlandsfarvattnen - Inland waterways			
12/233/2011(T)	Until further notice	K	Sorvasalo-Niimilahti channel (1.8 m). Obstruction.
9/157/2011(T)	Until further notice	L	Imatra. Pähänniemi-Kaukopää-väylä (4.2 m). Shoal.

TM - UFS - NtM	Ajankohta Tidpunkt Time	Merikartat Sjökort Chart	Asia - Rubrik - Subject
9/156/2011(T)	Until further notice	L	Pulp channel (4.2m). Amended depth information.
25/405/2010(T)	Until further notice	K	Channel in Keitele Canal (2.4 m). Shoals.
20-21/319/2010(T)	Until further notice	K	Keitele. Suosalmi-Ljstonsalmi channel (2.4 m). Shoal. Depth observation.
12/174/2010(T)	Until further notice	K	Keitele. Ääneinen– Harinkaa channel(1.8 m). Amended depth information.
11/151/2010(T)	Until further notice	L	Puumala-Savonlinna channel (4.2 m). Light replaced by temporary direction light.
32/598/2009(T)	Until further notice	415	Pielisjoki channel (2.4 m). Shoal. Depth observation.
30/566/2009(T)	Until further notice	M	Matarinsalmi–Peonsalmi ch. (2.4 m). Shoal. Depth inf.
30/565/2009(T)	Until further notice	L	Orraintaipale channel (2.4 m). Shoal. Depth observat.
28/528/2009(T)	Until further notice	K	Keitele. Kuljonlahti chn.(1.8 m). Underwater rock.
Tiedotuksia - Tillkännagivanden - Announcements			
18/392/2011(T)	July 2011		Gulf of Finland. Pipelaying operations for Nord Stream gas pipeline.
17/365/2011(T)	Until further notice	952	Northern Baltic. ODAS buoys (Occas). Correction.
16/342/2011(T)	Until further notice	952	Northern Baltic. ODAS buoys (Occas)
15/316/2011(T)			Coastal waters and inland waterways in Finland. Springtime checking of floating aids to navigation. Warning.
14/278/2011(T)	Until 31.10.2011	18	Helsinki. Hevossalmi bridge opened for sea traffic.
18-19/288/2010(P)	Until further notice	951- 953	Nord Stream gas pipeline via the Gulf of Finland and the Northern Baltic. 2012.
17/264/2010(T)	By the end of 2011	952, 953	Gulf of Finland. Pipelay operations for Nord Stream
14/218/2010(T)	Until further notice	26	Turku. Aura river. Waterway closed for all traffic at Myllysilta bridge.

NAVAREA ONE

395. NAVAREA I 157.

WALES, NORTH-WEST COAST. MENAI STRAIT, WESTERN APPROACH. CHART BA 1464. EXTENSIVE CHANGES TO BUOYAGE HAVE TAKEN PLACE BETWEEN CAERNAFON BAR AND MUSSEL BANK. C1 BUOY MOVED TO 53-06.75N 004-24.25W. C2 BUOY MOVED TO 53-06.85N 004-24.37W. BUOYS C3 TO C6 HAVE BEEN MOVED ACCORDINGLY TO MARK NEW CHANNEL PASSING SOUTH OF WRECK IN POSITION 53-07.30N 004-22.97W

396. NAVAREA I 149

1. NAVAREA I WARNINGS IN FORCE AT 171000 UTC JUN 11:

2008 SERIES: 341.

2010 SERIES: 056 17.

2011 SERIES: 011 061 069 087 103 111 120 123 127 128 129 134 138 141 143 144 148 150 152 153 157 158.

NOTES:

A.TEXTS OF NAVAREA I WARNINGS ARE PRINTED IN WEEKLY EDITIONS OF NOTICE TO MARINERS.

B.NAVAREA I WARNINGS LESS THAN 42 DAYS OLD (120/11 ONWARD) ARE CURRENTLY INCLUDED ON RELEVANT SAFETYNET AND/OR NAVTEX BROADCASTS.

2.CANCEL 149/11(GA97)(EA45)(OA72).

397. NAVAREA ONE 162

SCOTLAND, NORTH-WEST COAST. CHART BA 1785. AIS AID TO NAVIGATION MMSI 992351087 ESTABLISHED AT CAPE WRATH LIGHTHOUSE 58-37.5N 005-00.0W.

398. NAVAREA I 164

DOVER STRAIT TSS. NORTHEAST BOUND LANE. CHART BA 2451 (INT 1704).

1. AIS AID TO NAVIGATION MMSI 992271107 ESTABLISHED AT BASSURELLE BUOY 50-32.8N 000-57.7E.

2. AIS AID TO NAVIGATION MMSI 992271103 ESTABLISHED AT VERGOYER NORD BUOY 50-39.7N 001-22.2E

399. NAVAREA I 165

1. NAVAREA I WARNINGS IN FORCE AT 241000 UTC JUN 11:

2008 SERIES: 341.

2010 SERIES: 056 317.

2011 SERIES: 011 061 069 087 103 120 123 127 128 129 134 138 141 143 144 148 150 157 159 160 162 163 164 165.

NOTES:

A.TEXTS OF NAVAREA I WARNINGS ARE PRINTED IN WEEKLY EDITIONS OF NOTICE TO MARINERS.

B.NAVAREA I WARNINGS LESS THAN 42 DAYS OLD (127/11 ONWARD) ARE CURRENTLY INCLUDED ON RELEVANT SAFETYNET AND/OR NAVTEX BROADCASTS.

2.CANCEL 158/11(GA18)(EA58)(OA84).

400. NAVAREA I 166

1. RIGLIST. CORRECT AT 270600 UTC JUN 11

SOUTHERN NORTH SEA: 51 TO 55N.

52-21.4N 003-24.5E NOBLE LYNDA BOSSLER
 53-09.4N 003-57.8E NOBLE GEORGE SAUVAGEAU
 53-12.0N 004-06.3E SWIFT 10
 53-36.2N 001-45.4E NOBLE JULIE ROBERTSON
 54-21.7N 002.41.1E ENSCO 80
 54-27.5N 002-21.7E ENSCO 92

NORTH SEA: 55 TO 60N, EAST OF 5W AND THE BALTIC SEA.

56-22.9N 004-14.2E MAERSK GIANT
 56-26.4N 002-00.6E OCEAN PRINCESS
 56-54.4N 002-14.3E NOBLE TON VAN LANGEVELD
 56-54.9N 002-24.0E ROWAN GORILLA 6
 56-57.6N 001-48.4E ROWAN GORILLA 5
 57-01.0N 002-35.5E MAERSK GALLANT
 57-11.1N 001-54.8E ENSCO 101
 57-36.0N 001-38.6E ENSCO 100
 57-48.4N 001-50.2E OCEAN NOMAD
 58-00.7N 001-55.5E WEST ALPHA
 58.02.8N 000-57.2W TRANSOCEAN PROSPECT
 58-18.1N 001-42.4W STENA SPEY
 58-25.2N 000-32.9W SEDCO 704
 58-25.4N 001-43.4E WEST EPSILON
 58-48.2N 002-43.1E BREFDORF DOLPHIN
 59-09.8N 001-37.1E PAUL B LLOYD JNR
 59-12.8N 002-07.7E TRANSOCEAN WINNER
 59-31.9N 001-24.4E GSF ARCTIC 3
 59-35.2N 002-05.2E SONGA DEE

NEW

NORWEGIAN SEA: NORTH OF 60N, EAST OF 5W.

60-13.1N 002-29.4E OCEAN VANGUARD
 60-32.5N 001-52.7E SEDCO 714
 60-37.6N 002-40.2W BYFORD DOLPHIN
 60-46.1N 003-36.6E SONGA TRYM
 60-49.8N 003-34.3E WEST VENTURE
 60-52.6N 003-29.6E STENA DON
 61-02.0N 001-07.7E BORGSTEN DOLPHIN
 61-04.2N 002-11.5E DEEPSEA ATLANTIC
 61-15.7N 003-21.5E BIDEFORD DOLPHIN
 61-20.3N 003-57.4E TRANSOCEAN SEARCHER

61-21.4N	003-13.1E	AKER BARENTS
61-28.1N	001-32.5E	TRANSOCEAN JOHN SHAW
62-39.2N	001-07.3W	STENA CARRON
63-23.0N	005-18.1E	WEST NAVIGATOR
64-46.8N	006-59.5E	TRANSOCEAN ARCTIC
65-01.3N	006-52.7E	DEEPSEA BERGEN
65-02.4N	006-56.3E	SCARABEO 5
65-08.0N	006-42.3E	AKER SPITSBERGEN
65-16.9N	007-25.5E	SONGA DELTA
65-44.3N	007-39.3E	BORGLAND DOLPHIN
71-12.0N	020-54.9E	POLAR PIONEER
71-47.3N	020-21.7E	TRANSOCEAN LEADER
72-55.0N	025-52.0E	WEST PHOENIX

SOUTH AND WEST COASTS OF THE BRITISH ISLES.
54-19.2N 011-02.9W SEDCO 711

NOTES:

- A. RIGS ARE PROTECTED BY A 500 METRE SAFETY ZONE.
 - B. ACP - ADJACENT TO CHARTED PLATFORM.
2. CANCEL 160/11.