

I Suomenlahti – Finska viken – Gulf of Finland***448.****20
B/632****Suomi. Inkoon kirkonkylän väylä (1.9 m). Uusi viitta. Karttamerkintä.****Finland. Farleden till Ingå kyrkby (1.9 m). Ny prick. Kartmarkering.****Finland. Channel to the village of Ingå (1.9 m). New spar buoy. Insert in chart.****Lisää valaisematon viitta – Inför obelyst prick - Insert unlighted spar buoy**

Nr		WGS 84	
76286	Oikea	60°02.4542'N	24°00.4867'E
	SB		
	Starboard		

(LV/TV/FTA, Helsinki/Helsingfors 2011)

449.*18
A,B/627****Suomi. Espoo. Karttamerkinnän muutos.****Finland. Esbo. Ändrad kartmarkering.****Finland. Espoo. Amend chart.****Saaren nimi – Holmens namn – Name of island**

Poista		Lisää	
Stryk	Stora Hallonkobben	Inför	Skataholmsörarna
Delete		Insert	

Paikka – Position – Position

WGS 84	
60°07.717'N	24°44.242'E

(LV/TV/FTA, Helsinki/Helsingfors 2011)

*450.

18, 191
A,B/626

Suomi. Helsinki. Länsisataman väylä (11.0 m). Uusi harausalue. Uusi viitta.
Karttamerkintä.

Finland. Helsingfors. Farleden till Västra hamnen (11.0 m). Nytt ramat område.
Ny prick. Kartmarkering.

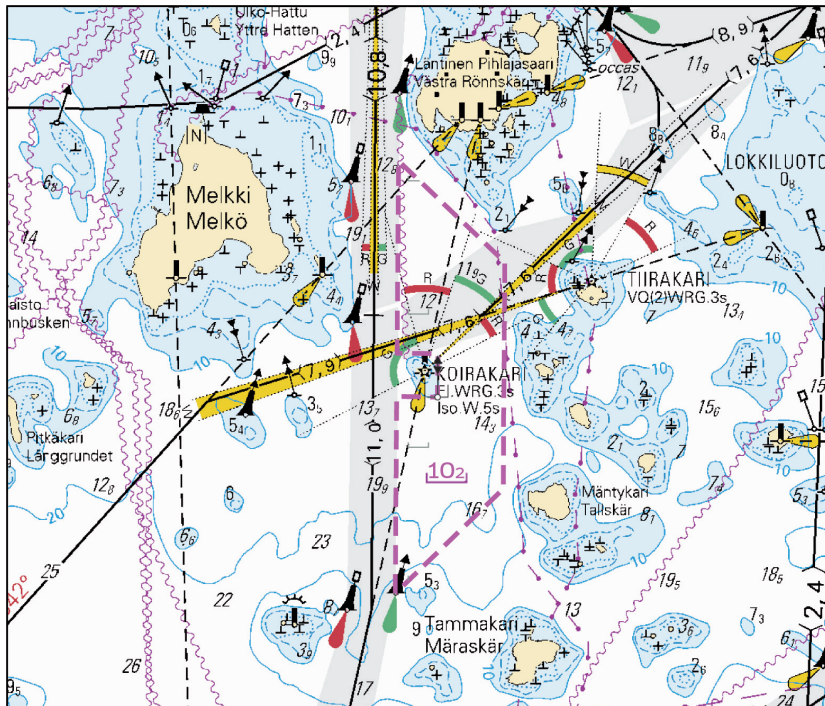
Finland. Helsinki. West Harbour channel (11.0 m). New swept area. New spar
buoy. Insert in chart.

I. Lisää harausalue – Inför ramat område – Insert swept area (10.2 m)

	WGS 84	
1)	60°06.7733'N	24°54.4425'E
2)	60 07.3581	24 54.4520
3)	60 07.3564	24 54.6944
4)	60 07.4856	24 54.6980
5)	60 07.4873	24 54.4541
6)	60 08.0577	24 54.4634
7)	60 07.7581	24 55.0952
8)	60 07.0834	24 55.0851

II. Uusi valaisematon viitta – Ny obelyst prick - New unlighted spar buoy

Nr		WGS 84	
75908	Itä-Ost-East	60°07.3564'N	24°54.6944'E



(LV/TV/FTA, Helsinki/Helsingfors 2011)

*451.

18, 191

A/626/626_1

B/626

Suomi. Helsinki. Jätkäsaari. Turvalaitemuutokset. Karttamerkinnän muutos.

Finland. Helsingfors. Busholmen. Ändrad utprickning. Ändrad kartmarkering.

Finland. Helsinki. Jätkäsaari. Amended channel marking. Amend chart.

Ref: TM/UfS/NtM 20-21/421/2011(T)

A. Siirretty valaistu poiju - Flyttad lysboj – Light buoy moved

Siirrä – Flytta – Move:

Nr		WGS 84	
75864	Etelä	Paikasta/Från/From	Paikkaan/Till/To
	Syd	60°08.9288'N	60°08.8641'N
	South	24°54.7860'E	24°54.7184'E

B. Siirretty valaistu viitta - Flyttad lysprick – Lighted spar buoy moved

Siirrä – Flytta – Move:

Nr		WGS 84	
75865	Etelä	Paikasta/Från/From	Paikkaan/Till/To
	Syd	60°08.9331'N	60°08.8488'N
	South	24°54.9648'E	24°54.8748'E

(LV/TV/FTA, Helsinki/Helsingfors 2011)

*452.

18, 192, 952
B/625

Suomi. Helsinki. Vuosaaren väylä (11.0 m). Väyläalueen muutos. Uusi poiju. Karttamerkinän muutos.

Finland. Helsingfors. Nordsjöleden (11.0 m). Ändrat farledsområde. Ny boj. Ändrad kartmarkering.

Finland. Helsinki. Vuosaari channel (11.0 m). Amended fairway area. New buoy. Amend chart.

Vuosaaren 11.0 m väylälle on lisätty ohitus- ja kohtaamisalue. E-osan haraussyvyys on 13.0 m ja P-osan 12.5 m. Ks. kuva.

Ett område för möten och omkörningar har lagts till i Nordsjöleden (11.0 m). I den södra delen är det ramade djupet 13.0 m och i den norra delen 12.5 m. Se bilden.

An area for meeting and overtaking has been added in the Vuosaari channel (11.0 m). In the southern part the safe clearance depth is 13.0 m and in the northern part it is 12.5 m. See picture.

A. Haraussyvyys - ramat djup - safe clearance depth (13.0 m)

	WGS 84	
1)	60°04.8320'N	25°10.3768'E
2)	60 05.9129	25 11.3421
3)	60 05.7770	25 12.0296
4)	60 05.8630	25 11.9947
5)	60 05.4617	25 13.6224
6)	60 05.1352	25 13.3163

Lisää väyläalueen rasterointi - Inför rastrerat farledsområde – Insert screening (grey tint) of fairway area

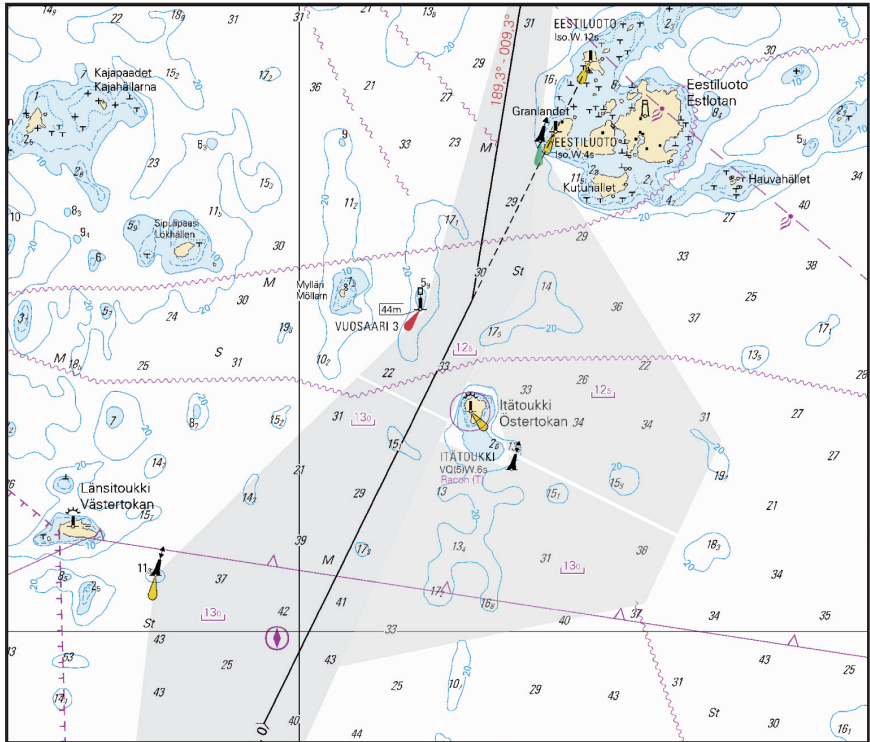
B. Haraussyvyys - ramat djup - safe clearance depth (12.5 m)

	WGS 84	
1)	60°05.8630'N	25°11.9947'E
2)	60 06.1505	25 11.8781
3)	60 06.1973	25 11.6137
4)	60 06.6786	25 12.1716
5)	60 07.3215	25 12.3054
6)	60 05.9175	25 14.0500
7)	60 05.4617	25 13.6224

Lisää väyläalueen rasterointi - Inför rastrerat farledsområde – Insert screening (grey tint) of fairway area

C. Uusi valaisematon poiju – Ny obelyst boj – New unlighted buoy

Nr		WGS 84	
75909	Itä – Ost - East	60°05.7770'N	25°12.0296'E



(LV/TV/FTA, Helsinki/Helsingfors 2011)

*453.(T)

17, 952
A/624**Suomi. Helsingin KA-puoli. Asetettu tilapäinen ODAS-poiju.****Finland. SO om Helsingfors. Tillfällig ODAS-boj utlagd.****Finland. SE of Helsinki. Temporary ODAS buoy established.**

Ajankohta: Lokakuun 2011 loppuun

Tidpunkt: Till slutet av oktober 2011

Time: Until end of October 2011

TM/UfS/NtM 16/328/2011(T) kumotaan/utgår/cancelled

Ref: TM/UfS/NtM 18/376/2011(T)

Asetettu keltainen ODAS-valopoiju – Utlagd gul ODAS-lysboj – Lighted yellow ODAS buoy established:**Paikka – Position – Position**

WGS-84		
60°04.010'N	25°25.454'E	FL.Y (5) 20 s

Pohjaan on asennettu 2 virtausmittaria, joiden etäisyydet poijusta ovat 100 ja 200 m.

På botten har utlagts två strömmätare, vilkas avstånd till bojen är 100 m respektive 200 m.

Two current meters have been moored to the seabed and have been placed at a distance of 100 m and 200 m respectively to the buoy.

Meriliikenteen tulee sivuuttaa poiju vähintään 300 m etäisyydeltä.

Minsta avstånd för annan sjötrafik att passera ODAS-bojen är 300 m.

Vessels should pass the ODAS buoy at a minimum distance of 300 m.

(Ilmatieteen laitos/Meteorologiska institutet/Finnish Meteorological Institute, Helsinki/Helsingfors 2011)

Suomi. Kotka. Orrengrund–Kotka väylä (10 m). Uusittu reunamerkki. Poistettu tilapäinen viitta.

Finland. Kotka. Farleden Orrengrund–Kotka (10 m). Återutsatt randmärke. Indragen tillfällig prick.

Finland. Kotka. Orrengrund–Kotka channel (10 m). Reinstated edge mark. Temporary spar buoy withdrawn.

TM/UfS/NtM 11/213/2011(T) kumotaan/utgår/cancelled

Yksityiskohtia: Vaurioitunut reunamerkki Lålätan on uusittu. Tilapäinen eteläviitta on poistettu.

Detaljer: Det skadade randmärket Lålätan har återutsatts. Den tillfälliga sydricken har indragits.

Details: The damaged edge mark Lålätan has been reinstated. The south spar buoy has been withdrawn.

1. Reunamerkki – randmärke – edge mark, Lålätan Mutka (50 m)

Nr	WGS 84	
2911	60°18.1537'N	26°33.1205'E

2. Poistettu valoviitta – Indragen lysprick - withdrawn lighted spar buoy

Poista – Stryk – Delete

Nr		WGS 84	
76067	Etelä-Syd-South	60°18.1302'N	26°33.1475'E

(LV/TV/FTA, Helsinki/Helsingfors 2011)

*455.

14, 101_A, 951
A/608/608_1

Suomi. Kotka. Laskettu kaapeleita. Haapasaari-Virtuodot kaapeli alittaa Haapasaaren väylän (8.0 m). Karttamerkinnän muutos.

Finland. Kotka. Kablar utlagda. Kabeln mellan Haapasaari och Virtuodot går under Haapasaarileden (8.0 m). Ändrad kartmarkering.

Finland. Kotka. Submarine cables laid. The cable between Haapasaari and Virtuodot passes under the Haapasaari channel (8.0 m). Amend chart.

A. Lisää kaapeli – Inför kabel – Insert submarine cable:

	WGS 84			Kartta/ Kort/Chart
1)	60°17.4150'N	27°11.4800'E	Haapasaari	14,101.A,951
2)	60 17.8000	27 12.0760		A/608/608_1
3)	60 18.0020	27 12.7840		
4)	60 18.0990	27 12.9740		
5)	60 18.1950	27 13.0640		
6)	60 18.2530	27 13.1440		
7)	60 18.2630	27 13.2270	Virtuodot	

B. Lisää kaapeli – Inför kabel – Insert submarine cable:

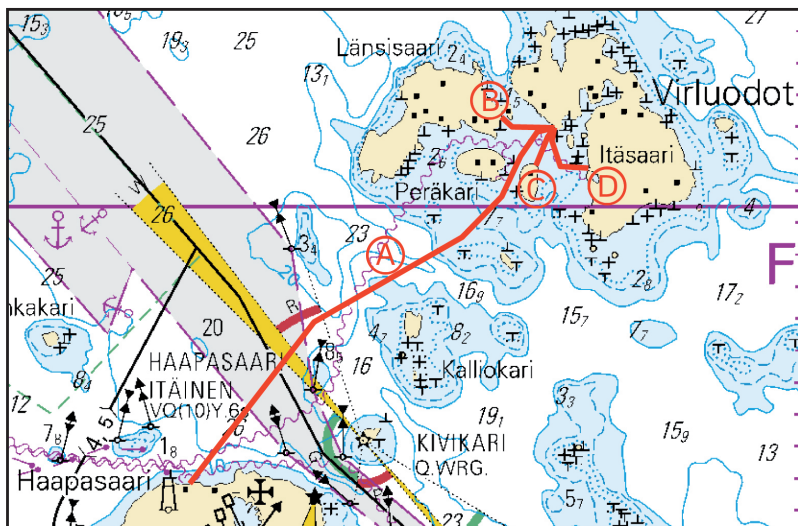
	WGS 84			Kartta/ Kort/Chart
1)	60°18.2880'N	27°12.9730'E	Länsisaari	14
2)	60 18.2650	27 13.0240		A/608
3)	60 18.2630	27 13.2270		

C. Lisää kaapeli – Inför kabel – Insert submarine cable:

	WGS 84			Kartta/ Kort/Chart
1)	60°18.2630'N	27°13.2270'E		14
2)	60 18.2410	27 13.1940		A/608
3)	60 18.1730	27 13.1380		

D. Lisää kaapeli – Inför kabel – Insert submarine cable:

	WGS 84			Kartta/ Kort/Chart
1)	60°18.2630'N	27°13.2270'E		14
2)	60 18.2310	27 13.2150		A/608
3)	60 18.1710	27 13.2550		
4)	60 18.1670	27 13.3890	Itäsaari	



(LV/TV/FTA, Helsinki/Helsingfors 2011)

*456.

13, 951

A/605

Suomi. Virolahti. Mustamaan väylä (4.6 m). Vepsu–Mustamaan väylä (3.0 m). Väylälinjauksen muutos. Turvalaitemuutokset. Karttamerkin­nän muutos.

Finland. Vederlax. Mustamaaleden (4.6 m). Farleden Vepsu–Mustamaa (3.0 m). Ändrad farledsdragning. Ändrad utprickning. Ändrad kartmarkering

Finland. Virolahti. Mustamaa channel (4.6 m). Vepsu–Mustamaa channel (3.0 m). Amended channel alignment. Amend buoyage. Amend chart.

A. Väylälinjauksen muutos - Ändrad farledsdragning - Amended channel alignment

1. Väylän keskilinja – Farledens mittlinje – Fairway centre line

	WGS 84		(4.6 m)
1)	60°26.3833'N	27°32.1935'E	Alku/begynnelsep./starting point
2)	60 26.5061	27 32.4492	Risteys/korsning/crossing
3)	60 26.7584	27 33.3645	Taitepiste/brytpunkt/breakpoint
4)	60 26.9463	27 35.5359	Loppu/ändpunkt/end point

Poista vanha keskilinja - Stryk den befintliga mittlinjen - Delete existing centre line.

2. Väylän keskilinja – Farledens mittlinje – Fairway centre line

	WGS 84		(3.0 m)
1)	60°26.6140'N	27°29.1463'E	Alku/begynnelsep./starting point
2)	60 26.5061	27 32.4492	Loppu/ändpunkt/end point

Poista vanha keskilinja - Stryk den befintliga mittlinjen - Delete existing centre line.

B. Uusi valaisematon viitta – Ny obelyst prick - New unlighted spar buoy

Nr		WGS 84	
74843	Vasen	60°26.4270'N	27°32.2021'E
	BB		
	Port		

C. Siirretyt valaisemattomat viitat – Flyttade obelysta prickar – Unlighted spar buoys moved

			WGS-84	
	Nr		Paikasta/Från/From	Paikkaan/Till/To
1)	2423	Pohjois	60°26.4970'N	60°26.4907'N
		Nord	27°32.1405'E	27°32.2463'E
		North		
2)	2737	Vasen	60 26.5620	60 26.5403
		BB	27 32.5630	27 32.5021
		Port		
3)	2426	Vasen	60 26.8736	60 26.8954
		BB	27 34.4260	27 34.4162
		Port		

4)	2427	Oikea	60 26.7791	60 26.8089
		SB	27 34.4813	27 34.4748
		Starb.		

D. Viittojen tarkistettu sijainti – Prickarnas position kontrollmätt – Adjusted position of spar buoys

			WGS-84	
	Nr		Paikasta/Från/From	Paikkaan/Till/To
1)	2422	Vasen	60°26.3657'N	60°26.3776'N
		BB	27°32.0603'E	27°32.0879'E
		Port		
2)	2424	Oikea	60 26.5162	60 26.5099
		SB	27 32.5291	27 32.5100
		Starb.		
3)	2736	Vasen	60 26.5290	60 26.5243
		BB	27 32.3500	27 32.3482
		Port		

E. Poistettu valaisematon viitta – Indragen obelyst prick – Withdrawn unlighted spar buoy

Poista – Stryk – Delete:

Nr		WGS 84	
2425	Oikea	60°26.5557'N	27°32.7359'E
	SB		
	Starb.		

(LV/TV/FTA, Helsinki/Helsingfors 2011)

II Saaristomeri ja Ahvenanmeri

Skärgårdshavet och Ålands hav

Archipelago Sea and Sea of Åland

*457.

23

B/648/648_5

D/702/702_5

Suomi. Saaristomeri. Kemiönsaari. Lövä. Vedenalainen kivi. Karttamerkintä.

Finland. Skärgårdshavet. Kimitoön. Lövä. Undervattenssten. Kartmarkering.

Finland. Archipelago Sea. Kimitoön. Lövä. Underwater rock. Insert in chart.

Lisää – Inför – Insert

	WGS 84	
Vedenalainen kivi	59°59.2747'N	22°26.9161'E
Undervattenssten		
Underwater rock		

(LV/TV/FTA, Helsinki/Helsingfors 2011)

*458.

28/32_B

C/746

Suomi. Saaristomeri. Ahvenanmaa. Sottunga. Tuulivoimalat. Karttamerkinnän muutos.

Finland. Skärgårdshavet. Åland. Sottunga. Vindkraftverk. Ändrad kartmarkering.

Finland. Archipelago Sea. Åland. Sottunga. Wind turbines. Amend chart.

A. Lisää tuulivoimala – Inför vindkraftverk – Insert wind turbines (INT E 26.1):

Paikka – Position – Position

WGS 84	
60°06.90'N	20°40.28'E

B. Poista tuulivoimala – Stryk vindkraftverk – Delete wind turbines (INT E 26.1):**Paikka – Position – Position**

WGS 84	
60°08.12'N	20°39.72'E

(LV/TV/FTA, Helsinki/Helsingfors 2011)

459.*26****D/720**

Suomi. Saaristomeri. Naantali. Ellenkari. Vedenalainen kivi. Karttamerkin­nän muutos.

Finland. Skärgårdshavet. Nådendal. Ellenkari. Undervattenssten. Ändrad kartmarkering.

Finland. Archipelago Sea. Naantali. Ellenkari. Underwater rock. Amend chart.

Lisää - Inför - Insert

	WGS 84	
Vedenalainen kivi	60°27.250'N	21°42.395'E
Undervattenssten		
Underwater rock		

(LV/TV/FTA, Turku/Åbo 2011)

III Pohjanlahti – Bottniska viken – Gulf of Bothnia***460.****48, 48_C****F/819/819_1**

Suomi. Selkämeri. Vaasa. Viitta muutettu valaistuksi. Karttamerkin­nän muutos.

Finland. Bottenhavet. Vasa. Pricken har försetts med ljus. Ändrad kartmarkering.

Finland. Sea of Bothnia. Vaasa. Spar buoy equipped with light. Amend chart.

Lisää viitalle valo – Inför ljus för prick – Insert light to spar buoy

Nr		WGS 84	
8462	Oikea – SB - Starboard	63°04.9675'N	21°33.4218'E

(LV/TV/FTA, Vaasa/Vasa 2011)

IV Itämeri – Östersjön – Baltic Sea**461.(T)****953****Suomi. Pohjois Itämeri. Tall Ships Culture Regatta. Tilapäinen viitta.****Finland. Norra Östersjön. Tall Ships Culture Regatta. Tillfällig prick.****Finland. Northern Baltic. Tall Ships Culture Regatta. Temporary spar buoy.**

Ajankohta: 19 – 29.8.2011

Tidpunkt: 19 - 29 augusti 2011

Time: 19 - 29 August 2011

Yksityiskohtia: Tall Ships Culture Regatta-tapahtumaan liittyvä keltainen erikois-merkki asennetaan tilapäiseksi maalipoijuksi.

Detaljer: Ett temporärt gult specialmärke, läggs ut för att märka ut målet i Tall Ships Culture Regattan.

Details: At the Tall Ships Culture Regatta a temporary yellow special mark, will be established to mark the finishing line.

Paikka – Position – Position

WGS 84	
59°38 'N	21°20 'E

(LV/TV/FTA, Turku/Åbo 2011)

VI Sisävesistöt – Inlandsfarvattnen – Inland Waterways

*462.

M GENERAL

Suomi. Vuoksen vesistö. Karttamerkinnän muutos.

Finland. Vuoksens vattendrag. Ändrad kartmarkering.

Finland. Vuoksi watercourse. Amend chart.

Merikarttasarja M, reittisuunnittelukartta sivu 4.

Sjökortsserie M, färdplaneringskarta, sidan 4.

Chart Folio, route planning chart, page 4.

Lisää sivulle teksti:

Inför följande text på sidan:

Insert the following text on the page:

Karjalankosken kanavalta Juankosken kanavalle

Alikulkukorkeudet tasosta NN +88.50 m (ylävertailutaso)

Väylät tasosta NN +87.90 m (alavertailutaso)

Juankosken kanavalta Lastukosken kanavalle

Alikulkukorkeudet tasosta NN +95.75 m (ylävertailutaso)

Väylät tasosta NN +94.15 m (alavertailutaso)

(LV/TV/FTA, Lappeenranta/Villmanstrand 2011)

*463.

481

Suomi. Kymijoen vesistö. Puula. Laskettu kaapeli välille Puulanniemi– Hölönniemi. Kaapeli alittaa Karhunpäänsaari– Puulansalmi venereitin (2.0 m). Karttamerkintä.

Finland. Kymmene älvs vattendrag. Puula. Kabel utlagd mellan Puulanniemi och Hölönniemi. Kabeln löper under båtrutten Karhunpäänsaari–Puulansalmi (2.0 m). Kartmarkering.

Finland. Kymijoki watercourse. Puula. Submarine cable laid between Puulanniemi and Hölönniemi. The cable passes under the small craft route Karhunpäänsaari–Puulansalmi (2.0 m). Insert in chart.

	WGS 84		
1)	61°51.2809'N	26°31.2000'E	Puulanniemi
2)	61 51.1826	26 31.3324	Hölönniemi

(LV/TV/FTA, Lappeenranta/Villmanstrand 2011)

***464.**

446
K/339

Suomi. Kymijoen vesistö. Keitele. Syvyystietojen muutokset. Karttamerkin­nän muutos.

Finland. Kymmene älvs vattendrag. Keitele. Ändrad djupinfor­mation. Ändrad kartmarkering.

Finland. Kymijoki watercourse. Keitele. Amended depth infor­mation. Amend chart.

Syvyystietojen muutokset – Ändrad djupinfor­mation – Amended depth information

Lisää		Poista		WGS 84	Kartta/ Kort/Chart
Inför	2.0	Stryk	2.2	62°43.0823'N	K/339
Insert		Delete		26°19.7969'E	

Lisää		Poista		*)	Kartta/ Kort/Chart
Inför	2.0	Stryk	3.7	62°43.0'N	446
Insert		Delete		01°22.7'E	

*) Kartan 446 koordinaattijärjestelmässä 0-meridiaani Helsingissä – I koordinat-systemet i sjökort 446 ligger 0-meridianen i Helsingfors – In the coordinate system in chart 446 the 0 meridian is located in Helsinki.

(LV/TV/FTA, Lappeenranta/Villmanstrand 2011)

VIII Tiedotuksia – Tillkännagivanden – Announcements

*465.

C/747

Suomi. Merikarttasarja C lehtijakokartta.

Finland. Sjökortserie C, indexkartan

Finland. Chart Folio C, index chart.

Yksityiskohtia: Merikarttasarja C:n lehtijakokartassa on virheellisesti esitetty lehden 747 numero kahteen kertaan ja lehden 738 numero puuttuu kokonaan. Itäisemmän 747 -lehden pitäisi olla lehti 739, ja lehti 738 on tämän pohjoispuolella.

Detaljer: Fel i sjökortsserie C, indexkartan: kartbladet 747 förekommer två gånger medan kartbladet 738 saknas helt. Det östligare kartbladet 747 borde anges med numret 739 och kartbladet 738 borde ligga norr om detta.

Details: Error in Chart Folio C, index chart: the folio sheet number 747 has been printed twice while the number of folio sheet 738 has been omitted. The easternmost folio sheet 747 should be marked 739 and the folio sheet north of that marked 738.

(LV/TV/FTA, Helsinki/Helsingfors 2011)

*466.(T)

Suomi. Suomenlahti. Nord Stream–kaasuputkien työt.

Finland. Finska viken. Nord Streams rörlägningsarbeten.

Finland. Gulf of Finland. Nord Stream's pipelaying operations.

TM/UfS/NtM 18/392/2011(T) kumotaan/utgår/cancelled

1. MV Solitairien suorittamat kaasuputki 2. laskutyöt on saatu päätökseen ja alus on poistunut Suomen talousvyöhykkeeltä.

2. Edda Freya-alus on päättänyt putkilinja 1. tutkimukset ja poistunut Suomen talousvyöhykkeeltä.

3. Sandpiper jatkaa Venäjän ja Suomen aluevesillä kiviaineksen läjitystä putkilinjalla 1.

Meriliikenteen tulee sivuuttaa alus vähintään 2000 m etäisyydeltä.

1. MV Solitaire har avslutat nedläggningen av gasledning 2 och fartyget har lämnat Finlands ekonomiska zon.
2. Fartyget Edda Freya har avslutat nedläggningen av gasledning 1 och lämnat Finlands ekonomiska zon.
3. Fartyget Sandpiper fortsätter att tippa stenmaterial vid gasledning 1 på Finlands territorialvatten.

Minsta passageavstånd för annan sjötrafik är 2000 m.

1. MV Solitare has finished the laying of Pipeline 2 and has left the Economic Zone of Finland.
2. The vessel Edda Freya has finished the laying of Pipeline 1 and left the Economic Zone of Finland.
3. The vessel Sandpiper will continue rock placement operations for Pipeline 1 in the Finnish territorial waters.

Vessels are requested to pass the work vessel at a minimum distance of 2000 m.

Alukset kuuntelevat VHF-kanaa 16 ja Suomenlahdella pakollisia GOFREP VHF-kanavia.

Fartygen lyssnar på VHF-kanal 16 och i Finska viken på de obligatoriska GOFREP VHF-kanalerna.

The vessels monitor VHF channel 16 and in the Gulf of Finland the compulsory GOFREP VHF channels.

(Nord Stream/LV/TV/FTA, Helsinki/Helsingfors 2011)

*467.

951, 952, 953

Suomi. Nord Stream–kaasuputki 1. linjaus Suomenlahti- Pohjois-Itämeri (Suomen EEZ alue).

Finland. Gasledning 1. Nord Streams dragning via Finska viken till Norra Östersjön (Finlands EEZ-zon).

Finland. Alignment of the Nord Stream gas pipeline 1. via the Gulf of Finland to the northern Baltic (Finland's EEZ).

TM/UfS/NtM 18-19/288/2010(P) kumotaan/utgår/cancelled

Ensimmäisen kaasuputken asennuskoordinaatit välillä Suomenlahti–Pohjois-Itämeri (Suomen EEZ alue)

Nedläggningskoordinaterna för den första gasledningen från Finska viken till norra Östersjön (Finlands EEZ-zon)

Pipeline coordinates for the first pipeline from the Gulf of Finland to the Northern Baltic (Finland's EEZ)

	WGS 84	
1)	60°01.086'N	26°22.932'E
2)	60 00.642	26 18.324
3)	60 00.720	26 16.308
4)	60 01.110	26 13.956
5)	60 01.050	26 12.558
6)	60 00.144	26 09.678
7)	59 59.646	26 06.882
8)	59 58.590	26 04.758
9)	59 57.816	26 02.352
10)	59 55.896	26 00.564
11)	59 55.092	25 57.246
12)	59 54.276	25 55.596
13)	59 53.970	25 54.312
14)	59 54.000	25 48.888
15)	59 53.286	25 45.768
16)	59 53.160	25 44.076
17)	59 53.244	25 42.378
18)	59 53.940	25 38.976

19)	59 54.102	25 36.324
20)	59 53.904	25 27.426
21)	59 53.406	25 23.190
22)	59 53.622	25 20.508
23)	59 53.580	25 17.346
24)	59 53.946	25 14.382
25)	59 53.934	25 08.958
26)	59 54.282	25 05.796
27)	59 54.276	25 02.292
28)	59 53.832	24 59.910
29)	59 52.404	24 55.134
30)	59 51.300	24 49.242
31)	59 51.114	24 47.124
32)	59 50.274	24 43.650
33)	59 50.076	24 40.206
34)	59 49.566	24 38.682
35)	59 48.018	24 35.712
36)	59 47.268	24 33.120
37)	59 46.878	24 29.418
38)	59 46.260	24 26.388
39)	59 45.198	24 23.100
40)	59 44.094	24 18.234
41)	59 42.066	24 12.510
42)	59 41.478	24 10.062
43)	59 40.680	24 04.278
44)	59 39.450	23 59.982
45)	59 39.450	23 59.982
46)	59 37.878	23 48.030
47)	59 37.530	23 43.890
48)	59 36.120	23 34.164
49)	59 35.676	23 32.490
50)	59 35.184	23 30.540
51)	59 34.272	23 21.054
52)	59 32.526	23 09.192
53)	59 31.962	23 06.924
54)	59 30.798	22 59.580
55)	59 28.134	22 38.514
56)	59 27.726	22 36.240
57)	59 27.360	22 31.422

58)	59 25.746	22 25.716
59)	59 25.614	22 21.402
60)	59 24.444	22 16.524
61)	59 24.264	22 12.042
62)	59 22.560	22 01.056
63)	59 21.252	21 57.420
64)	59 19.650	21 46.896
65)	59 18.978	21 44.322
66)	59 17.580	21 35.868
67)	59 17.208	21 32.364
68)	59 14.556	21 19.854
69)	59 13.434	21 13.098
70)	59 13.494	21 09.420
71)	59 13.302	21 08.118
72)	59 11.748	21 04.992
73)	59 09.162	21 03.804
74)	59 08.352	21 02.874
75)	59 02.100	20 50.160
76)	59 00.120	20 47.484
77)	58 56.376	20 39.216
78)	58 53.142	20 30.918
79)	58 51.678	20 28.830
80)	58 51.348	20 28.506

(Nord Stream/LV/TV/FTA, Helsinki/Helsingfors 2011)

NAVAREA ONE

468. NAVAREA I 194

1. NAVAREA I WARNINGS IN FORCE AT 291000 UTC JUL 11:

2008 SERIES: 341.

2010 SERIES: 056 317.

2011 SERIES: 061 069 087 143 150 157 162 164 175 180 182 185 187 188 189
191 192 194.

NOTES:

A. TEXTS OF NACAREA I WARNINGS ARE PRINTED IN WEEKLY EDITIONS OF NOTICE TO MARINERS.

B. NAVAREA I WARNINGS LESS THAN 42 DAYS OLD (162/11 ONWARD) ARE CURRENTLY INCLUDED ON RELEVANT SAFETYNET AND/OR NAVTEXT BROADCASTS.

2.CANCEL 190/11 (GA94)(EA90)(OA20).

469. NAVAREA I 195

SELF CANCELING. CANCEL NAVAREA 1 150/11 (GA01).

R/V WESTERN PRIDE OPERATIONS COMPLETED

470. NAVAREA I 196

ENGLAND, SOUTH COAST. APPROACHES TO PORTLAND AND WEYMOUTH.

CHART BA 2255 (INT 1725). SPECIAL PILLAR

LIGHT-BUOY, FI(5)Y.20S, ESTABLISHED 50-34.80N 002-20.50W

471. NAVAREA I 197

SHETLAND ISLANDS WESTWARD FAEROE SHETLAND CHANNEL

CHART BA 219 (INT 1060)

1. SEISMIC SURVEY IN PROGRESS BY M/V RAMFORM VIKING TOWING 12 X 6000 METRE CABLES IN AREA BOUNDED BY 60-17N, 60-47N, 004-50W AND 004-00W GUARD VESSELS IN ATTENDANCE. WIDE BERTH REQUESTED

2. CANCEL THIS MESSAGE 152359Z SEP 11

472. NAVAREA I 200

NAVAREA I. E-MAIL UNRELIABLE. FOR COMMUNICATION OF MARINE SAFETY INFORMATION USE FAX ON 44(0)1823 322352 OR TELEPHONE 44(0)1823 353448.

473. NAVAREA I 202.

SELF CANCELLING. CANCEL 200/11(GA29)(EA02)(OA47). NAVAREA I E-MAIL NORMAL CONDITIONS RESTORED

474. NAVAREA I 203

SOUTHERN NORTH SEA. OFF SOUTHWOLD AND LOWESTOFT. CHART BA 1504 (INT 1510).

1. NUMEROUS SHIPS AT ANCHOR OR MANOEUVRING SLOWLY, INCLUDING SHIP TO SHIP TRANSFER OPERATIONS, IN AREA BOUNDED BY 52-10N 001-40E, 52-10N 002-05E, 52-26N 002-15E, 52-30N 002-00E AND 52-26N 001-46E. CAUTION ADVISED WHEN TRANSITING THIS AREA.
2. ANY VESSEL ANCHORING IN THIS AREA MUST KEEP WELL CLEAR OF ALL CHARTED SUBMARINE CABLES.
3. CANCEL NAVAREA I 056/10.

475. NAVAREA I 206

ISLE OF MAN SOUTH-WESTWARD. CHART BA 2094. CHICKEN ROCK LIGHT 54-02.27N 004-50.32W. RADAR BEACON, RACON (C) ESTABLISHED AT LIGHT.

476. NAVAREA I 207

SELF CANCELLING. CANCEL NAVAREA I 191. SEISMIC SURVEY OPERATIONS BY M/V POLARCUS ALIMA COMPLETED.

477. NAVAREA I 211

1. NAVAREA I WARNINGS IN FORCE AT 121000 UTC AUG 11:

2008 SERIES: 341.

2010 SERIES: 317.

2011 SERIES: 061 069 087 143 175 180 182 185 187 188 189 191 196 197 203
205 206 210 211.

NOTES:

- A. TEXTS OF NAVAREA I WARNINGS ARE PRINTED IN WEEKLY EDITIONS OF NOTICES TO MARINERS.
 - B. NAVAREA I WARNINGS LESS THAN 42 DAYS OLD (175/11 ONWARD) ARE CURRENTLY INCLUDED ON RELEVANT SAFETYNET AND/OR NAVTEX BROADCASTS.
2. CANCEL 204/11 (GA34)(EA04)(OA50)

478. NAVAREA I 212.

NORTH SEA. NORWEGIAN SECTOR. CHART BA 294. SEISMIC SURVEY IN PROGRESS BY R/V WESTERN PRIDE TOWING 9 X 2-MILE LONG CABLES IN AREA BOUNDED BY? 60-43.5N, 60-28.3N, 002-32.2E AND 003-03.0E. WIDE BERTH REQUESTED.

479. NAVAREA I 213

1. RIGLIST. CORRECT AT 150600 UTC AUG 11

SOUTHERN NORTH SEA: 51 TO 55N.

52-21.4N 003-24.5E NOBLE LYNDA BOSSLER

53-00.6N 002-39.9E ENERGY ENHANCER

53-03.0N 002-48.4E ENSCO 80

53-09.4N 003-57.8E NOBLE GEORGE SAUVAGEAU
 53-12.0N 004-06.3E SWIFT 10
 53-36.2N 001-45.4E NOBLE JULIE ROBERTSON
 54-02.0N 000-27.8E ENSCO 92

NORTH SEA: 55 TO 60N, EAST OF 5W AND THE BALTIC SEA.

56-22.9N 004-14.2E MAERSK GIANT
 56-54.9N 002-24.0E ROWAN GORILLA 6
 56-56.9N 002-01.9E GSF GALAXY 2
 57-01.0N 002-35.5E MAERSK GALLANT
 57-03.9N 003-02.7E MAERSK GUARDIAN
 57-11.1N 001-54.8E ENSCO 101
 57-36.0N 001-38.6E ENSCO 100
 57-45.0N 001-04.9E ROWAN GORILLA 7
 57-48.4N 001-50.2E OCEAN NOMAD
 57-50.5N 000-21.4W TRANSOCEAN PROSPECT
 57-57.5N 001-45.7E WEST ALPHA NEW
 INVERGORDON OCEAN PRINCESS NEW
 58-18.1N 001-42.4W STENA SPEY
 58-25.2N 000-32.9W SEDCO 704
 58-25.4N 001-43.4E WEST EPSILON
 58-30.0N 002-01.6E OCEAN VANGUARD
 58-46.8N 002-39.2E BREDFORD DOLPHIN
 58-49.0N 002-32.5E TRANSOCEAN LEADER
 59-09.8N 001-37.1E PAUL B LLOYD JNR
 HANOYTANGEN, NORWAY TRANSOCEAN WINNER NEW
 59-31.9N 001-24.4E GSF ARCTIC 3
 59-35.2N 002-05.2E SONGA DEE
 59-54.0N 001-15.4E WILHUNTER

NORWEGIAN SEA: NORTH OF 60N, EAST OF 5W.

60-37.6N 002-40.2W BYFORD DOLPHIN
 60-49.4N 004-08.0W STENA CARRON
 60-49.9N 003-36.2E STENA DON
 60-50.7N 003-37.6E WEST VENTURE
 60-51.5N 003-26.7E SONGA TRYM
 60-51.7N 002-05.6W WILPHOENIX
 60-56.1N 002-13.9W SEDCO 714
 61-02.0N 001-07.7E BORGSTEN DOLPHIN
 61-04.2N 002-11.5E DEEPSEA ATLANTIC
 61-20.3N 003-57.4E TRANSOCEAN SEARCHER
 61-20.7N 002-04.4E BIDEFORD DOLPHIN
 61-21.4N 003-13.1E AKER BARENTS
 61-29.6N 001-25.7E TRANSOCEAN JOHN SHAW
 KRISTIANSUND WEST NAVIGATOR NEW
 64-34.8N 007-37.2E BORGLAND DOLPHIN

64-46.8N 006-59.5E	TRANSOCEAN ARCTIC	
65-01.3N 006-52.7E	DEEPSEA BERGEN	
65-08.0N 006-42.4E	AKER SPITSBERGEN	NEW
65-16.9N 007-25.5E	SONGA DELTA	
71-12.0N 020-54.9E	POLAR PIONEER	
72-55.0N 025-52.0E	WEST PHOENIX	

SOUTH AND WEST COASTS OF THE BRITISH ISLES.
54-20.3N 011-03.4W SEDCO 711

NOTES:

- A. RIGS ARE PROTECTED BY A 500 METRE SAFETY ZONE.
- B. ACP - ADJACENT TO CHARTED PLATFORM.
- 2. CANCEL 205/11.

480. NAVAREA 1 214

NORTH SEA, UK SECTOR SOLE PIT EASTWARDS. CHART BA1187
ENSIGN PLATFORM ESTABLISHED 53-35.43N 001-46.40E