

I Suomenlahti – Finska viken – Gulf of Finland**481.(T)****952****EST. 507 (INT 1267), 610****Viro. Uusmadal. Lisätty tilapäinen keltainen valopoiju.****Estland. Uusmadal. Tillfällig gul lysboj utlagd.****Estonia. Uusmadal. Temporarily yellow lighted buoy laid.****Lisää – Inför – Insert:**

Poiju	Erikoismerkki		WGS-84	
Boj	Specialmärke	FL Y 5s	59°41.50'N	24°37.18'E
Buoy	Special Mark			

(NtM 8/176(T), Tallinn 2011)

482.(T)*22, 136, 136_B
B/636/637_1/638****Suomi. Hangon Länsisatama. Hangon meriväylä (13.0 m). Ruoppaus- ja louhintatyöt. Varoitus.****Finland. Västra hamnen i Hangö. Farleden till Hangö (13.0 m) muddrings- och sprängningsarbeten. Varning.****Finland. Hanko Western Harbour. Hanko channel (13.0 m). Dredging and quarrying operations. Warning.**

Ajankohta: 29.8.2011–31.10.2011

Tidpunkt: 29.8.2011–31.10.2011

Time: 29 August 2011–31 October 2011

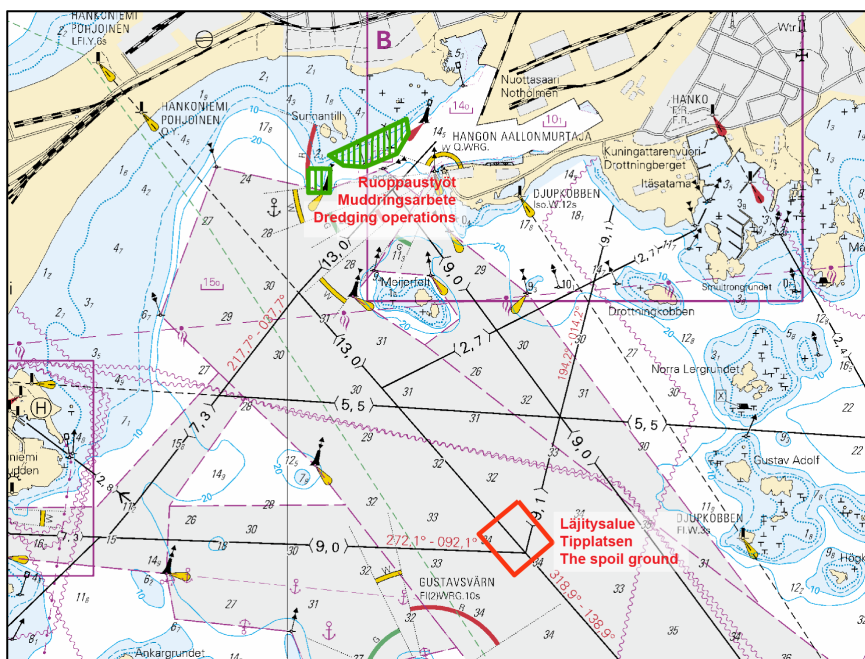
Yksityiskohtia: Hangon länsisatamaan johtavan 13.0 m väylän erityisalue tullaan ruoppaamaan haraustasoon -10.2 m. Töiden aikana lisäalueella ja satama-alueella liikkuu ruoppaus- ja louhintakalustoa. Työyksiköt kuuntelevat VHF-kanavaa 16.

Lisätietoja: Työmaapäällikkö Jarkko Lönnfors 040-8684763, jarkko.lonnfors@yit.fi
 Detaljer: Specialområdet i farleden (13 m) som leder till Västra hamnen i Hangö ska muddras till det ramade djupet -10.2 m. Under arbetet rör sig muddrings- och sprängningsutrustningen i tilläggsområdet och hamnområdet. Arbetsenheterna lyssnar på VHF-kanal 16.

Ytterligare uppgifter: Arbetsplatschef Jarkko Lönnfors 040-8684763, jarkko.lonnfors@yit.fi

Details: The special area in the channel (13.0 m) to Hanko Western Harbour will be dredged to the safe clearance depth -10.2 m. During the operations there will be dredging and quarrying equipment in the additional area and in the harbour area. The work units will be monitoring VHF channel 16.

Further information is given on request by Site Manager Jarkko Lönnfors +358 (0)40-8684763, jarkko.lonnfors@yit.fi



(LV/TV/FTA, Helsinki/Helsingfors 2011)

***483.**

17

A/621/622/623

Suomi. Emäsalo. Etelä-Suomen talviväylä (9.0 m). Uusi syvyyslukema. Kartta-merkintä.

Finland. Emsalö. Södra Finlands vinterfarled (9.0 m). Ny djupangivelse. Kartmarkering.

Finland. Emäsalo. Southern Finland's winter navigation route (9.0 m). New depth information. Insert in chart.

Lisää syvyysluku – Inför djupangivelse – Insert depth information

	WGS 84	
10.3 m	60°13.7585'N	25°33.0916'E

(LV/TV/FTA, Helsinki/Helsingfors 2011)

***484.**

16, 16_B, 17, 951, 952

A/620/622/623/623_1

Suomi. Merivartioasemat. Karttamerkinän muutos.

Finland. Kustbevakningsstationer. Ändrad kartmarkering.

Finland. Coastguard stations. Amend chart.

Ref: TM/UfS/NtM 5/65/2010

I. Suomenlahti – Finska viken – Gulf of Finland

A. Lisää merivartioasema – Inför kustbevakningsstation – Insert coastguard station

Nimi/Namn/Name	WGS 84	Kartta/Kort/Chart	Alkaen/Från/From
Emäsalo	60°12.32'N	17, 952	1.9.2011
	25°37.57'E	A/622	

B. Poista merivartioasema – Stryk kustbevakningsstation – Delete coastguard station

	Nimi/Namn/Name	WGS 84	Kartta/Kort/Chart	Alkaen/Från/From
1)	Glosholm	60°11.43'N	16, 16_B, 951,	1.9.2011
		25°50.20'E	952, A/620	
2)	Pirttisaari	60 10.03	17, 952	1.9.2011
		25 26.12	A/623/623_1	

(LV/TV/FTA, Helsinki/Helsingfors 2011)

*485.

16

A/618/620

Suomi. Loviisa. Sarvisalo. Ryssholmen. Mössholmen–Siksandsholmen väylä (3.7 m). Syvyystietojen muutokset. Karttamerkinnän muutos.

Finland. Lovisa. Sarvisalö. Ryssholmen. Farleden Mössholmen–Siksandsholmen (3.7 m). Ändrad djupinformation. Ändrad kartmarkering.

Finland. Loviisa. Sarvisalo. Ryssholmen. Mössholmen–Siksandsholmen channel (3.7 m). Amended depth information. Amend chart.

Syvyystietojen muutokset – Ändrad djupinformation – Amended depth information

Lisää		Poista		WGS 84	
Inför	3.8 m	Stryk	13 m	60°16.0367'N	26°02.2168'E
Insert		Delete			

Korjaa 10 m syvyyskäyrä

Korrigera 10 m djupkurva

Correct 10 m depth contour

(LV/TV/FTA, Helsinki/Helsingfors 2011)

486.*14,138****A/609/609_1/610**

Suomi. Kotka. Norssaaren väylä (5.4 m). Syvvyystietojen muutokset. Karttamerkin­nän muutos.

Finland. Kotka. Norssaari farleden (5.4 m). Ändrad djupinformation. Ändrad kartmarkering.

Finland. Kotka. Norssaari channel (5.4 m). Amended depth information. Amend chart.

		INT 1 K 13	WGS 84	Kartta/Kort/Chart
1)	Lisää	Vedenalainen kivi	60°27.3782'N	14, 138
	Inför	Undervattenssten	26°55.2436'E	A/610/609_A
	Insert	Underwater rock		
2)	Poista	Vedenpäällinen kivi	60°27.3782'N	14
	Stryk	Alltid synlig sten	26°55.2436'E	A/610
	Delete	Rock above sea level		

(LV/TV/FTA, Helsinki/Helsingfors 2011)

487.*14, 134, 951****A/607/609/609_2**

Suomi. Hamina. Väyli­en madallus. Karttamerkin­nän muutos.

Finland. Fredrikshamn. Minskat leddjupgående i farlederna. Ändrad kartmar­kering.

Finland. Hamina. Reduced maximum authorised draught in the channels. Amend chart.

TM/UfS/NtM 12/179/2009(T) vahvistetaan, bekräftas, confirmed

I. Haminan väylä – Fredrikshamnsleden – Hamina channel

Väylän kulkusyvyys on madallettu 8.6 metristä 8.2 metriin. seuraavien pisteiden välillä - Leddjupgåendet reducerat från 8.6 m till 8.2 m mellan följande punkter - Max. authorised draught reduced from 8.6 m to 8.2 m between the following positions:

	WGS-84	
1)	60°31.52'N	27°11.43'E
2)	60 31.80	27 11.50
3)	60 31.90	27 11.25
4)	60 31.91	27 10.80

II. Norskarin väylä – Norskarileden – Norskari channel

Väylän kulkusyvyyks on madallettu 8.4 metristä 8.0 metriin. seuraavien pisteiden välillä - Leddjupgåendet reducerat från 8.4 m till 8.0 m mellan följande punkter - Max. authorised draught reduced from 8.4 m to 8.0 m between the following positions:

	WGS-84	
1)	60°31.88'N	27°11.30'E
2)	60 31.82	27 10.80

III. Hiilivaraston väylä – Farleden till kolupplaget – Channel to the coal depot

Väylän kulkusyvyyks on madallettu 6.9 metristä 6.5 metriin. seuraavien pisteiden välillä - Leddjupgåendet reducerat från 6.9 m till 6.5 m mellan följande punkter - Max. authorised draught reduced from 6.9 m to 6.5 m between the following positions:

	WGS-84	
1)	60°31.90'N	27°11.25'E
2)	60 32.23	27 10.45

Nämä muutokset on esitetty rannikkokartan 14 ja satamakartan 134 uusissa painoksissa. Mainitut kartat on julkaistu 10.6.2011.

Dessa ändringar finns med i de nya upplagorna av kustkort 14 och hamnkort 134, som har publicerats 10.6.2011.

These amendments are included in the new editions of Coastal Chart 14 and Harbour Chart 134. These charts have been published on 10 June 2011.

(MKL/SFV/FMA, Helsinki/Helsingfors 2009)

***488.(T)**

951

RUS. 21001 (INT 1023), 22061 (INT 1214), 23004, 23020, 23070, 28021

Venäjä. Suursaari. TSS OFF HOGLAND ISLAND. Majakka Severnyj Virginin valo tilapäisesti poissa toiminnasta.

Ryssland. Hogland. TSS OFF HOGLAND ISLAND. Fyren Severnyj Virgin. Ljuset är tillfälligt ur funktion.

Russia. Hogland. TSS OFF HOGLAND ISLAND. The Lighthouse Severnyj Virgin. The light is temporarily inoperative.

Nimi/Namn/Name	WGS 84	
Severnyj Virgin	59°56.7'N	26°51.9'E
Fl.W.4s 12 m 6 M		

(NtM 21/2362/2011(T), St. Petersburg)

***489.(T)**

13, 14,101_B

A/605/607

Suomi. Hamina. Tammionselkä. Kolme tilapäistä erikoismerkkiä.

Finland. Fredrikshamn. Tammionselkä. Tre tillfälliga specialmärken.

Finland. Hamina. Tammionselkä. Three temporary special marks.

Ajankohta: 31.10.2011 asti

Tidpunkt: till den 31 oktober 2011

Time: until 31 October 2011

Erikoismerkit - Specialmärken - Special marks

	Nr	WGS 84	
1)	76092	60°25.9600'N	27°23.0430'E
2)	76091	60 26.3150	27 22.8469
3)	76090	60 26.4320	27 23.3340

Erikoismerkkin yhteydessä on hapetuslaitteet.

Specialmärkena markerar syresättningspumpar.

The special marks mark oxygenators.

VAROITUS: Alue tulee sivuuttaa varovasti. Ankkuroitumista erikoismerkkin läheisyyteen tulee välttää.

VARNING: Området bör passeras försiktigt. Ankring i närheten av specialmärkena bör undvikas.

WARNING: Navigate with caution in the area. Anchoring near the special marks should be avoided.

(LV/TV/FTA, Helsinki/Helsingfors 2011)

*490.(T)

951

RUS. 21001 (INT 1023), 22061 (INT 1214), 23020, 23070

Venäjä. Lavansaari. Majakka Moščnyjn tilapäisesti muuttunut valotunnus.

Ryssland. Lövskär. Fyren Moščnyjs fyrkaraktär har tillfälligt ändrats.

Russia. Moščnyj. The light character of Lighthouse Moščnyj temporarily changed.

Majakka Moščnyjn valotunnus on tilapäisesti muuttunut:

Fyren Moščnyjs fyrkaraktär har tillfälligt ändrats:

The light character of Lighthouse Moščnyj has been changed temporarily.

Nimi/Namn/Name	WGS 84	
Moščnyj	60°02.173'N	27°49.725'E
Fl.W.2s 7 M		

(NtM 21/2361/2011(T), St. Petersburg)

*491.(T)

951

RUS. 21001 (INT 1023), 22061 (INT 1214), 23020, 23070

Venäjä. Tiskolovo. Majakka Kajbolovon tilapäisesti muuttunut valon kantomatka.

Ryssland. Tiskolovo. Fyren Kajbolovos lysvidd tillfälligt ändrad.

Russia. Tiskolovo. Lighthouse Kajbolovo. Range of light temporarily changed.

Majakka Kajbolovon valon kantomatka on tilapäisesti laskettu 18 M -> 8 M.

Fyren Kajbolovos lysvidd har tillfälligt reducerats, 18 M -> 8 M.

The range of light of Kajbolovo lighthouse has temporarily been reduced, 18M->8M

Nimi/Namn/Name	WGS 84	
Kajbolovo	59°44.4'N	28°02.0'E
Iso.W.8s 61 m 8 M		

(NtM 21/2359/2011(T), St. Petersburg)

II Saaristomeri ja Ahvenanmeri
Skärgårdshavet och Ålands hav
Archipelago Sea and Sea of Åland

*492.

23

B/645/648/648_5

D/702/702_5

Suomi. Saaristomeri. Kemiönsaari. Kasnäs. Uusi silta. Poistettu lossi. Kartta-merkinnän muutos.

Finland. Skärgårdshavet. Kimitoön. Kasnäs. Ny bro. Indragen färja. Ändrad kartmarkering.

Finland. Archipelago Sea. Kimitoön. Kasnäs. New bridge. Discontinued cable ferry. Amend chart.

A. Lisää silta välille – Inför bro mellan - Insert bridge between: Lövö–Söljeholm**Paikka – Position – Position**

WGS 84	
59°59.5'N	22°27.1'E

(Alikulkukorkeus – Segelfri höjd – Vertical clearance 19 m)

B. Poista lossi – Stryk färja – Delete cable ferry

(LV/TV/FTA, Helsinki/Helsingfors 2011)

493.*29
D/727****Suomi. Saaristomeri. Houtskari. Fölisholm–Lillpensor–Houtskari väylä (3.0 m).
Uusi viitta. Vedenalainen kivi. Karttamerkintä.****Finland. Skärgårdshavet. Houtskär. Farleden Fölisholm–Lillpensor–Houtskär
(3.0 m). Ny prick. Undervattenssten. Kartmarkering.****Finland. Archipelago Sea. Houtskär. Fölisholm–Lillpensor–Houtskär channel
(3.0 m). New spar buoy. Underwater rock. Insert in chart.****A. Uusi valaisematon viitta – Ny obelyst prick - New unlighted spar buoy****Lisää – Inför – Insert:**

Nr		WGS 84	
76190	Länsi – Väst - West	60°13.9433'N	21°23.3948'E

B. Lisää - Inför - Insert

INT 1 K 13	WGS 84	
Vedenalainen kivi		
Undervattenssten	60°13.9409'N	21°23.4100'E
Underwater rock		

(LV/TV/FTA, Helsinki/Helsingfors 2011)

*494.(T)

23

B/646

Suomi. Saaristomeri. Kemiönsaari. Norrlångvikin väylä (4.2 m). Norrlångvikin satama. Ruoppaustyöt.

Finland. Skärgårdshavet. Kimitoön. Farleden till Norrlångvik (4.2 m). Hamnen i Norrlångvik. Muddringsarbeten.

Finland. Archipelago Sea. Kimitoön. Norrlångvik channel (4.2 Norrlångvik harbour. Dredging operations.

Ajankohta: 1.9–10.12.2011

Tidpunkt: 1.9–10.12.2011

Time: Between 1 September and 10 December 2011

Yksityiskohtia: Ruoppauslautta Pete suorittaa ruoppauksia alkaen Sibelco Nordicin satamasta Fröjdbölestä ja jatkaen Norrlångvikin lahtea pitkin ja päättyen Tolvnäs fjärdenin itäosaan. Töitä tehdään 12-16 h jokaisena viikonpäivänä.

Väylän ja työkohteiden välittömässä läheisyydessä on sukeltaminen mahdollisten räjäytystöiden vuoksi kiellettyä.

Alueella liikkuvia aluksia kehoitetaan kiertämään työyksiköt mahdollisimman kaukaa.

Detaljer: Muddringspråmen Pete utför muddringsarbeten som inleds i Sibelco Nordics hamn i Fröjdböle och som fortsätter längs Norrlångviken och avslutas i den östra delen av Tolvnäsfjärden. Arbetet utförs 12–16 h under veckans alla dagar.

På grund av eventuella sprängningsarbeten är det förbjudet att dyka i farledens och arbetsplatsens omedelbara närhet. Fartyg i området uppmanas passera arbetsheterna på så långt avstånd som möjligt.

Details: Dredging barge Pete carries out dredging operations starting at Sibelco Nordic's harbor in Fröjdböle, continuing along Norrlångviken and ending in the eastern part of Tolvnäsfjärden. The operations will be carried out 12–16 hours all days of the week.

Due to possible blasting work, diving is prohibited in close vicinity to the channel and the working site. Vessels in the area are requested to give the work units a wide berth.

Yhteystiedot: Työmaapäällikkö Pekka Rahja puh 0400 382 652
Liikennevirasto ins. Olli Lehtinen puh 0206 373 378
Ruoppauslautta Pete VHF 68

Kontaktuppgifter: Arbetsplatschef Pekka Rahja tfn 0400 382 652
Trafikverket, ing. Olli Lehtinen tfn 0206 373 378
Muddringspråm Pete VHF 68

Contact information: Site Manager Pekka Rahja phone: +358 (0)400 382 652
 FTA, Eng. Olli Lehtinen, phone: +358 (0)206 373 378
 Dredging barge Pete VHF 68

(LV/TV/FTA, Turku/Åbo 2011)

***495.**

**40
E/802**

Suomi. Saaristomeri. Uusikaupunki. Lyökin väylä (9.0 m). Uusi viitta. Poistettu poiju. Karttamerkinnän muutos.

Finland. Skärgårdshavet. Nystad. Lököleden (9.0 m). Ny prick. Indragen boj. Ändrad kartmarkering.

Finland. Archipelago Sea. Uusikaupunki. Lyökki channel (9.0 m). New spar buoy. Withdrawn buoy. Amend chart.

A. Uusi valaisematon viitta – Ny obelyst prick - New unlighted spar buoy

Nr		WGS 84	
74225	Länsi	60°49.1364'N	21°06.9906'E
	Väst		
	West		

B. Poistettu valaisematon poiju – Indragen obelyst boj – Withdrawn unlighted buoy.

Poista – Stryk – Delete:

Nr		WGS 84	
6048	Länsi	60°49.120'N	21°06.920'E
	Väst		
	West		

(LV/TV/FTA, Turku/Åbo 2011)

III Pohjanlahti – Bottniska viken – Gulf of Bothnia

***496.(T)**

125, 42, 5
E/807/807_1/808

Suomi. Selkämeri. Pori. Mäntyluodon eteläinen väylä (10.0 m) ja Mäntyluodon satama. Ruoppaustyöt saatu päätökseen.

Finland. Bottenhavet. Björneborg. Mäntyluoto södra farled (10.0 m) och Mäntyluoto hamn. Muddringsarbetet slutfört.

Finland. Sea of Bothnia. Pori. Mäntyluoto southern channel (10.0 m) and Port of Mäntyluoto. Dredging operations completed.

TM/UfS/NtM 15/312/2011(T) kumotaan/utgåar/cancelled

Yksityiskohtia: Mäntyluodon eteläisen väylän ja Mäntyluodon satama-alueen ruoppaustyöt on saatu päätökseen. Alueella toteutetuista muutoksista tiedotetaan seuraavissa TM numeroissa.

Detaljer: Muddringsarbetena i Mäntyluoto södra farled och Mäntyluoto hamnområde har slutförts. Information om ändringarna i området publiceras i kommande nummer av UfS.

Details: The dredging operations in the Mäntyluoto southern channel and the Mäntyluoto harbour area have been completed. Information about the changes in the area will be provided in the following numbers of NtM.

(LV/TV/FTA, Turku/Åbo 2011)

IV Itämeri – Östersjön – Baltic Sea

497.(T)

PL 151, 251, 500,3021/1
(INT 1291, 1218, 1021)

Puola. Rozewian KO puoli. Porauslautta Petrobaltic perustettu.

Polen. NO om Rozewia. Borrplattformen Petrobaltic etablerad.

Poland. NE of Rozewia. Drilling platform Petrobaltic established.

Paikka – Position – Position

WGS 84	
55°24.1'N	18°39.8'E

Meriliikenteen tulee sivuuttaa alue riittävän kaukaa.
Området bör passeras på behörigt avstånd.
Wide berth requested.

(NtM 31/636/2011(T), Gdynia)

VI Sisävesistöt – Inlandsfarvattnen – Inland Waterways

*498.

K/330/331

Suomi. Kymijoen vesistö. Keitele. Suolahti–Listonsalmi väylä (2.4 m). Poistetut linjamerkit. Karttamerkinän muutos.

Finland. Kymmene älvs vattendrag. Keitele. Farleden Suolahti–Listonsalmi (2.4 m). Indragna ensmärken. Ändrad kartmarkering.

Finland. Kymijoki watercourse. Keitele. Suolahti–Listonsalmi channel (2.4 m). Discontinued leading beacons. Amend chart.

Ref: TM/UfS/NtM 6/100/2009

Poista linjamerkit – Stryk ensmärkena – Delete leading beacons:

Nr	Nimi/Namn/Name	WGS 84	
35152	Jokela al., nedre, front	62°36.4502'N	25°48.9910'E
35151	Jokela yl., övre, rear	62 36.4787	25 48.9854
35155	Vuohisaari al., nedre, front	62 35.6638	25 49.5272
35154	Vuohisaari kesk.,mittersta, middle	62 35.6299	25 49.5691
35153	Vuohisaari yl., övre, rear	62 35.5246	25 49.6990

(LV/TV/FTA, Lappeenranta/Villmanstrand 2011)

*499.

J/324/324_1
K/326/326_1

Suomi. Kymijoen vesistö. Jyväskylä. Iso Lehtisaari. Voimajohtomuutokset. Karttamerkinän muutos.

Finland. Kymmene älvs vattendrag. Jyväskylä. Iso Lehtisaari. Ändringar i kraftledningen. Ändrad kartmarkering.

Finland. Kymijoki watercourse. Jyväskylä. Iso Lehtisaari. Changed power line. Amend chart.

A. Poista voimajohtopylväs – Stryk kraftledningsmast – Delete power line pylon

Paikka – Position – Position

WGS 84	
62°12.9150'N	25°48.2974'E

B. Muuta voimajohdon korkeusluku – Ändra kraftledningens höjd – Amend height of power line

				WGS 84	
Poista		Lisää			
Stryk	17.5 m	Inför	12 m	62°12.803'N	25°48.660'E
Delete		Insert			

(LV/TV/FTA, Lappeenranta/Villmanstrand 2011)

VIII Tiedotuksia – Tillkännagivanden – Announcements

500.

SWE 7, 74, 8, 92, 921, 9211, 922, 9221

Ruotsi. Tanska. Juutinrauma. Sound VTS ja ilmoittautumisjärjestelmä SOUNDREP.

Sverige. Danmark. Öresund. Sound VTS och rapporteringssystemet SOUNDREP.

Sweden. Denmark. The Sound. Sound VTS and the ship reporting system SOUNDREP.

Alusliikenteen laajennettu pakollinen ilmoittautumisjärjestelmä SOUNDREP astuu voimaan 1.9.2011, 0000UTC.

Ilmoittautumiset SOUNDREP-järjestelmään VHF-kanavalla 73 sektorilla 1 ja VHF-kanavalla 71 sektorilla 2, satamasta lähtiessä SOUNDREP-alueella, sekä silloin kun alla kuvatut ilmoittautumislinjat ylitetään.

SOUNDREP-alueen meriturvallisuuksinformaatio lähetetään VHF-kanavilla 79 ja 68 sen jälkeen kun siitä on ilmoitettu kanavilla 16, 73 ja 71.

Lisätietoja SOUNDREP-järjestelmästä: Katso ruotsalaiset tiedonannot: 365/7068/2011 ja 348/7067/2011 osoitteesta: www.sjofartsverket.se/Ufs - Underrättelser för sjöfarande

Den 1 september 2011, 0000 UTC träder det utökade och obligatoriska fartygsrapporteringssystemet SOUNDREP i kraft.

Rapportering till SOUNDREP skall ske på VHF kanal 73 i Sektor 1 och VHF kanal 71 i Sektor 2 vid avgång från hamn inom SOUNDREP-området samt vid passage av de rapporteringslinjer som beskrivs här nedanför.

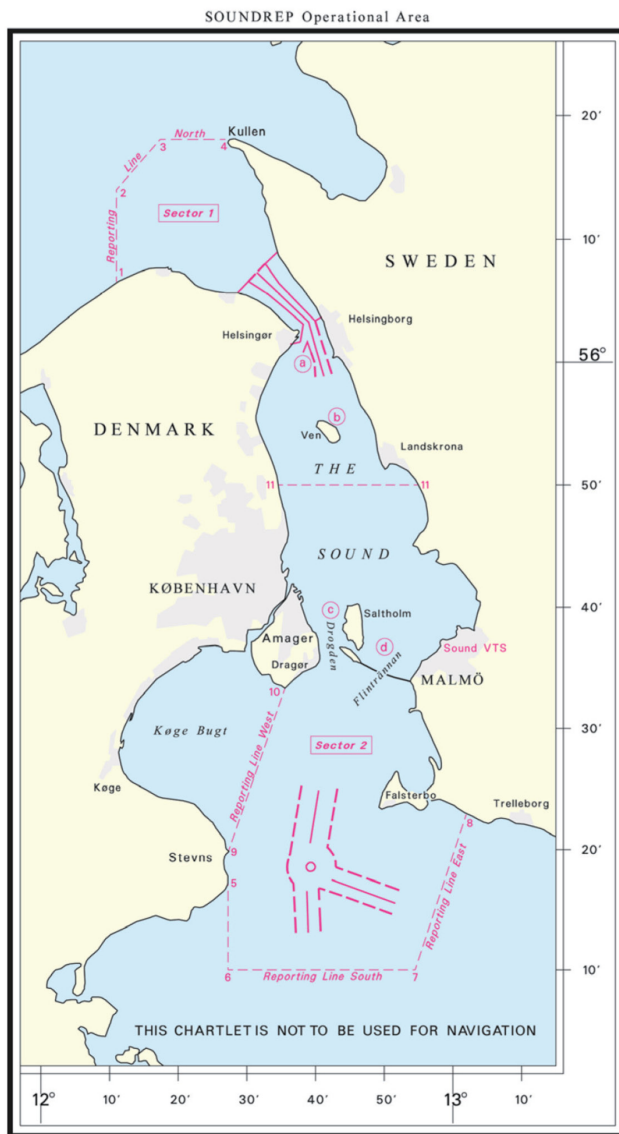
Sjösäkerhetsinformationen för SOUNDREP-området sänds på VHF kanal 79 och 68 efter föregående annonsering på kanalerna 16, 73 och 71. Se notis: 365/7068/2011 och 348/7067/2011 för ytterligare information om SOUNDREP på webbplatsen: www.sjofartsverket.se/Ufs - Underrättelser för sjöfarande

From 1 September 2011, 0000 UTC the extended mandatory ship reporting system SOUNDREP will be in force.

Reporting to SOUNDREP shall be carried out on VHF channel 73 in Sector 1 and VHF channel 71 in Sector 2 on leaving port in the SOUNDREP-area and when passing the reporting lines described below.

Information concerning safety of navigation in the SOUNDREP-area is broadcast on VHF channel 79 and VHF channel 68 after pre-announcement on channel 16, 73 and 71.

See Notices: 365/7068/2011 and 348/7067/2011 for further information about SOUNDREP will be found at the web address: www.sjofartsverket.se/Ufs - Underättelser för sjöfarande.



(Ufs 365/7068, Norrköping 2011)

***501.(T)**

Suomi. Suomenlahti. Nord Stream–kaasuputkien työt.

Finland. Finska viken. Nord Streams rörläggningsarbeten.

Finland. Gulf of Finland. Nord Stream's pipelaying operations.

Ajankohta: syyskuu 2011

Tidpunkt: september 2011

Time: September 2011

TM/UfS/NtM 22-23/466/2011(T) kumotaan/utgår/cancelled

1. Nord Stream aloittaa putkilinja 1. käyttöönoton valmistelun. Toimenpiteistä tiedotetaan.
2. Sandpiper jatkaa kiviaineksen läjitystä Ruotsin ja Venäjän aluevesillä. Venäjän aluevesille kiviainesta kuljetetaan Kotkasta. Suomen aluevesillä ei ole suunniteltu kiviaineksen läjitystä syyskuun aikana.

Meriliikenteen tulee sivuuttaa alus vähintään 2000 m etäisyydeltä.

- 1 Nord Stream har för avsikt att inleda förberedelserna för att ta i bruk gasledning 1. Information om åtgärderna utgår separat.
2. Sandpiper fortsätter att tippa stenmaterial inom de svenska och ryska territorialvattnen. Till de ryska territorialvattnen transporteras stenmaterial från Kotka. Det ingår inte i planerna att tippa stenmaterial inom de finska territorialvattnen i september.

Minsta passageavstånd för annan sjötrafik är 2000 m.

1. Nord Stream intends to commence the commissioning of Pipeline 1. This activity will be subject to a separate notification.
2. Sandpiper will continue rock placement in Sweden and Russia. Rock will be loaded in Kotka for the Russian sector. No rock placement is envisaged in the Finnish sector during September.

Vessels are requested to pass the work vessel at a minimum distance of 2000 m.

Alukset kuuntelevat VHF-kanaa 16 ja Suomenlahdella pakollisia GOFREP VHF-kanavia.

Fartygen lyssnar på VHF-kanal 16 och i Finska viken på de obligatoriska GOFREP VHF-kanalerna.

The vessels monitor VHF channel 16 and in the Gulf of Finland the compulsory GOFREP VHF channels.

(Nord Stream/LV/TV/FTA, Helsinki/Helsingfors 2011)

502. Voimassa olevat ennakkotiedonannot (P)- ja tilapäiset tiedonannot (T) 31.8.2011

Preliminära (P) och Tillfälliga (T) notiser 31.8.2011

Current Preliminary (P) and temporary (T) notices 31.8.2011

TM - UFS - NtM	Ajankohta Tidpunkt Time	Merkart Sjökort Chart	Asia - Rubrik - Subject
Suomenlahti - Finska viken - Gulf of Finland			
<u>24/489/2011(T)</u>	Until 30.10.2011	13, 14	Hamina. Tammionselkä. Three temporary special marks.
<u>24/482/2011(T)</u>	29.8 – 31.10.2011	22	Hanko Western Harbour. Dredging and quarrying operations
<u>22-23/453/2011(T)</u>	Until end of 10.2011	17	SE of Helsinki. Temporary ODAS buoy established.
<u>20-21/421/2011(T)</u>	Until end of 2011	18	Helsinki. Dredging and quarrying operation.
<u>19/402/2011(T)</u>	Until further notice	15, 16	Loviisa. Amended maximum authorised draught.
<u>18/375/2011(T)</u>	Until 31.10.2011	18	Temporary ODAS-buoy laid.
<u>17/350/2011(T)</u>	Until 31.8.2011	18	Helsinki. West Harbour. Jätkäsaari. Lighted buoy moved.
<u>15/299/2011(T)</u>	Until further notice	18	Helsinki. Wreck site of the Kronprins Gustav Adolf. Temporary special marks and mooring buoys.
<u>2/25/2011(T)</u>	Until further notice	18	Helsinki. West Harbour. Sampo quay. Filling works.
<u>30/473/2010(T)</u>	Until further notice	15	Orregrund-Kotka chan.(10m). Lälätta sector light. Malfunction- ing aid to navigation.
<u>9-10/116/2010(T)</u>	Until further notice	15, 16	Loviisa. Max. authorised draught reduced.
<u>6-7/74/2010(T)</u>	Until further notice	18	Helsinki. W Harb. Max. auth. draught reduced.
<u>24/439/2009(T)</u>	Until further notice	21	Tammisaari. Pohjankuru channel (4.9 m). Pohja bridges. Depth observations.
<u>23/419/2009(T)</u>	Until further notice	14	NE of Kirkonmaa. Shoal. Depth observation.
<u>19-20/338/2009(T)</u>	Until further notice	14	Kotka. The fairway to Hietanen (10.0 m). Swept erroneous. Notice partially cancelled.

7-8/111/2009(T)	Until further notice	14, 15	Kotka. Reduction of max. authorised draught. Spar buoys moved.
21/371/2008(T)	Until further notice	14	Kotka. Heinäsaari—Mussalochannel(2.4 m). Spar buoy established.
Saaristomeri - Skärgårdshavet - Archipelago Sea			
24/494/2011(T)	1.9 – 10.12.2011	23	Archipelago Sea. Kemionsaari. Dredging operation.
18/379/2011(T)	11.7. – 31.8. 2011	26	Leading beacon temporarily extinguished. Warning.
17/354/2011(T)	13.6.2011-30.10.2011	25, 26,	Västaboland and Naantali. Temporary works of art have been installed in the vicinity of navigational marks.
14/268/2011(T)	18.5.211-31.10.2012	26	Rymättylä. Hämmärsalmi. Anchored measuring devices.
18-19/325/2008(T)	Until further notice	29	Houtskär. Dangerous underw. rock. Warning.
Pohjanlahti - Bottniska viken - Gulf of Bothnia			
18/385/2011(T)	Until autumn 2011	52	Bay of Bothnia. Kokkola channel (13.0 m). Seabed surveys in the channel. Warning.
35-36/584/2010(T)	by 1.6.2011	47	The Quarck. DW 16.2 m. Spar buoy withdrawn for the winter season.
12/172/2010(T)	Until further notice	958	Approaches to Kemi (10m). Amend. depth information.
6-7/82/2010(T)	Until further notice	59	Ajos. Channell to Kemi (10m). Obstructions. Warning.
23-24/418/2008(T)	Until further notice	58, 59	Off Kemi. Max. author. draught reduced 10m to 9.8m.
20/358/2008(T)	Until further notice	51, 52	NW of Kokkola. Stockö channel (3.0 m) Max. authorised draught reduced to 2.7 m.
13/214/2008(T)	Until further notice	52	Port of Kokkola. Spar buoy established.
4/52/2008(T)	Until further notice	48	Off Vaasa. Shoal. Spar buoy established.
Itämeri - Östersjön - Baltic Sea			
22-23/461/2011(T)	19 – 29.8.2011	953	Northern Baltic. Tall Ships Culture Regatta. Temporary spar buoy established.
15/314/2011(T)	Until further notice	953	Northern Baltic. ODAS buoy reinstated after the winter season.

Sisävedet - Inlandsfarvattnen - Inland waterways	
12/233/2011(T)	Until further notice K Sorvasalo-Niinilahti channel (1.8 m). Obstruction.
9/156/2011(T)	Until further notice L Pulp channel (4.2m). Amended depth information.
25/405/2010(T)	Until further notice K Channel in Keitele Canal (2.4 m). Shoals.
20-21/319/2010(T)	Until further notice K Keitele. Suosalmi-Listosalmi channel (2.4 m). Shoal. Depth observation.
12/174/2010(T)	Until further notice K Keitele. Ääneinen- Harinkaa channel (1.8 m). Amended depth information.
32/598/2009(T)	Until further notice 415 Pielisjoki channel (2.4 m). Shoal. Depth observation.
30/566/2009(T)	Until further notice M Matarinsalmi-Peonsalmi ch. (2.4 m). Shoal. Depth inf.
30/565/2009(T)	Until further notice L Orrain Taipale channel (2.4 m). Shoal. Depth observat.
28/528/2009(T)	Until further notice K Keitele. Kuljonlahti chn.(1.8 m). Underwater rock.
Tiedotuksia - Tillkännagivanden - Announcements	
24/501/2011(T)	September 2011 Gulf of Finland. Nord Stream's pipelaying operations.
19/410/2011(P)	9 5 1 - 953 Alignment of the Nord Stream gas pipeline 2. via the Gulf of Finland to the northern Baltic.
17/365/2011(T)	Until further notice 952 Northern Baltic. ODAS buoys (Occas). Correction.
16/342/2011(T)	Until further notice 952 Northern Baltic. ODAS buoys (Occas)
15/316/2011(T)	Coastal waters and inland waterways in Finland. Springtime checking of floating aids to navigation. Warning.
14/278/2011(T)	Until 31.10.2011 18 Helsinki. Hevossalmi bridge opened for sea traffic.
17/264/2010(T)	By the end of 2011 9 5 2 , 953 Gulf of Finland. Pipelay operations for Nord Stream
14/218/2010(T)	Until further notice 26 Turku. Aura river. Waterway closed for all traffic at Myllysilta bridge.

NAVAREA ONE

503. NAVAREA I 216

1. NAVAREA I WARNINGS IN FORCE AT 191000 UTC AUG 11:

2008 SERIES: 341.

2010 SERIES: 317.

2011 SERIES: 061 069 087 143 175 180 182 185 187 188 189 196 197 203 206 212
213 214 216.

NOTES:

A. TEXTS OF NAVAREA I WARNINGS ARE PRINTED IN WEEKLY EDITIONS OF NOTICES TO MARINERS.

B. NAVAREA I WARNINGS LESS THAN 42 DAYS OLD (180/11 ONWARD) ARE CURRENTLY INCLUDED ON RELEVANT SAFETYNET AND/OR NAVTEX BROADCASTS.

2. CANCEL 211/11 (GA47)(EA13)(OA59)

504. NAVAREA I 217

NORWEGIAN SEA. CHART BA 2182D.

SEISMIC SURVEY IN PROGRESS BY M/V HUGIN EXPLORER AND M/V MUNIN EXPLORER IN AREA BOUNDED BY: 63-55.4N 001-01.5E, 63-45.5N 001-04.1E, 64-03.5N 003-43.9E AND 63-53.6N 003-46.5E.

STATIC SEABED EQUIPMENT EXISTS THROUGHOUT THIS AREA. 2 MILE BERTH REQUESTED

505. NAVAREA 1218

NORTH SEA

SAFETY ZONES, RADIUS 500 METRES, ESTABLISHED AT FOLLOWING CHARTED AND UNCHARTED SUBSEA STRUCTURES:

A. CHART BA291. ANDREW FIELD, 58-12.08N 001-25.58E

B. CHART BA278. HUNTINGTON FIELD, 57-35.93N 001-38.51E

C. CHART BA1187. ENSIGN FIELD, 53-36.18N 001-45.32E

506. NAVAREA ONE 221

SELF CANCELLING. CANCEL 189/11 (GA93). M/V WESTERN REGENT SURVEY COMPLETED.

507. NAVAREA I 222

GPS

1. PRN 08 UNUSABLE 260800 UTC TO 262000 UTC AUG

2. CANCEL THIS MESSAGE 262100 UTC AUG 11

508. NAVAREA I 223

1. RIGLIST. CORRECT AT 260600 UTC AUG 11

SOUTHERN NORTH SEA: 51 TO 55N.

52-21.4N 003-24.5E NOBLE LYNDA BOSSLER

53-00.6N 002-39.9E ENERGY ENHANCER

53-03.0N 002-48.4E ENSCO 80

53-09.4N 003-57.8E NOBLE GEORGE SAUVAGEAU

53-36.2N 001-45.4E NOBLE JULIE ROBERTSON

54-02.0N 000-27.8E ENSCO 92

NORTH SEA: 55 TO 60N, EAST OF 5W AND THE BALTIC SEA.

56-22.9N 004-14.2E MAERSK GIANT

56-39.0N 002-29.8E MAERSK RESILIENT

56-54.9N 002-24.0E ROWAN GORILLA 6

56-56.9N 002-01.9E GSF GALAXY 2

57-01.0N 002-35.5E MAERSK GALLANT

57-03.9N 003-02.7E MAERSK GUARDIAN

57-13.4N 001-53.7E ENSCO 101 NEW

57-36.0N 001-38.6E ENSCO 100

57-45.0N 001-04.9E ROWAN GORILLA 7

57-48.4N 001-50.2E OCEAN NOMAD

57-50.5N 000-21.4W TRANSOCEAN PROSPECT

57-57.5N 001-45.7E WEST ALPHA

58-18.1N 001-42.4W STENA SPEY

58-25.2N 000-32.9W SEDCO 704

58-25.4N 001-43.4E WEST EPSILON

58-30.0N 002-01.6E OCEAN VANGUARD

58-46.8N 002-39.2E BREDFORD DOLPHIN

58-54.7N 002-26.4E TRANSOCEAN LEADER

59-09.8N 001-37.1E PAUL B LLOYD JNR

59-31.9N 001-24.4E GSF ARCTIC 3

59-35.2N 002-05.2E SONGA DEE

59-54.0N 001-15.4E WILHUNTER

NORWEGIAN SEA: NORTH OF 60N, EAST OF 5W.

60-05.6N 001-10.0W BYFORD DOLPHIN

60-49.4N 004-08.0W STENA CARRON

60-49.9N 003-36.2E STENA DON

60-50.7N 003-37.6E WEST VENTURE

60-51.5N 003-26.7E SONGA TRYM

60-51.7N 002-05.6W WILPHOENIX

60-56.1N 002-13.9W SEDCO 714

61-02.0N 001-07.7E BORGSTEN DOLPHIN

61-04.2N 002-11.5E DEEPSEA ATLANTIC

61-20.3N 003-57.4E TRANSOCEAN SEARCHER

61-20.7N 002-04.4E BIDEFORD DOLPHIN

61-29.6N 001-25.7E TRANSOCEAN JOHN SHAW
64-34.8N 007-37.2E BORGLAND DOLPHIN
64-46.8N 006-59.5E TRANSOCEAN ARCTIC
65-01.3N 006-52.7E DEEPSEA BERGEN
65-08.0N 006-42.4E AKER SPITSBERGEN
65-16.9N 007-25.5E SONGA DELTA
65-55.5N 008-01.5E AKER BARENTS
71-12.0N 020-54.9E POLAR PIONEER
72-55.0N 025-52.0E WEST PHOENIX

SOUTH AND WEST COASTS OF THE BRITISH ISLES.
54-20.3N 011-03.4W SEDCO 711

NOTES:

- A. RIGS ARE PROTECTED BY A 500 METRE SAFETY ZONE.
 - B. ACP - ADJACENT TO CHARTED PLATFORM.
2. CANCEL 219/11.