

I Suomenlahti – Finska viken – Gulf of Finland***509.(T)****18, 191, 952****A,B/626****Suomi. Helsinki. Tutkimuslaitteiden ankkurointi. Tilapäiset ODAS-poijut.****Finland. Helsingfors. Förankring av forskningsutrustning. Tillfälliga ODAS-bojar.****Finland. Helsinki. Anchoring of research equipment. Temporary ODAS-buoys.**

Ajankohta: 7.10.2011 asti

Tidpunkt: till 7.10.2011

Time: until 7 October 2011

Yksityiskohtia: Ankkuroinnit on merkitty merkkivalolla varustetuilla n. 4 m pitkillä ODAS-poijuilla, joista veden pinnan yläpuolella on näkyvissä noin puolet.

Detaljer: Förankringsplatserna har utmärkts med ca 4 m långa ODAS-bojar utrustade med ljus. Omkring hälften av bojen är synlig ovan vattenytan.

Details: The anchoring sites have been marked with ODAS buoys equipped with lights. About half of the buoy lies above the sea level.

	WGS 84	Fl(5)Y.20s
1)	60°05.240'N	24°54.550'E
2)	60 05.010	24 54.090
3)	60 05.120	24 59.000

(Suomen ympäristökeskus/ Finlands miljöcentral/ Finnish Environment Institute, Helsinki/Helsingfors 2011)

Suomi. Helsingin E-puoli. Mittauspoijut.

Finland. S om Helsingfors. Mätbojar.

Finland. S of Helsinki. Recording buoys.

Ajankohta: 13.09.2011–20.09.2011

Tidpunkt: 13.09.2011–20.09.2011

Time: Between 13 and 20 September 2011

Poijujen laskupaikka – Bojarnas position – Position of buoys

WGS 84	
60°01.00'N	025°08.00'E

Yksityiskohtia: 13.9.2011 lasketaan mereen useita vapaasti ajelehtivia mittauspoijuja. Poijut ovat tyypillisesti noin 40 cm halkaisijaltaan olevia keltaisia ja oransseja palloja. Yksi tai mahdollisesti kaksi poijuista on AIS-poijuja, jotka näkyvät laivojen AIS-vastaanottimissa.

Yksi poijuista, aaltomittauspoiju, on valaistu keltaisella vilkkuvalolla.

Mikäli säätilanne on ajelehtimiskokeen kannalta huono, joudutaan poijujen pudotus siirtämään mahdollisesti Porkkalan edustalle.

Detaljer: 13.9.2011 sänks flera fritt flytande mätbojar i havet. Bojarna är gula och orange klot med en diameter på ca 40 cm. En eller eventuellt två av bojarna är AIS-bojar som syns på AIS-mottagaren.

En av bojarna är en vågmätarboj försedd med ett gult blinkande ljus.

Om vädret med avseende på flytprovet är dåligt kommer bojarna antagligen att sänkas utanför Porkkala.

Details: On 13 September 2011 several freely floating recording buoys will be put down. These are yellow and orange spheres with a diameter of about 40 cm. One, or maybe two of these, are AIS buoys which can be seen on the AIS receiver. One of the buoys is a wave recorder buoy equipped with a blinking yellow light.

If weather conditions are unfavourable, considering the drifting test, it is possible that the buoys will be put down off Porkkala.

(Ilmatieteen laitos/Meteorologiska institutet/Finnish Meteorological Institute, Helsinki/Helsingfors 2011)

*511.

16
A/618/620

Suomi. Pellingin I-puoli. Träskesholmen. Syvyystietojen muutokset. Karttamerkinnän muutos.

Finland. V om Pellinge. Träskesholmen. Ändrad djupinformation. Ändrad kartmarkering.

Finland. W of Pellinki. Träskesholmen. Amended depth information. Amend chart.

Lisää syvyysluku – Inför djupangivelse – Insert depth information:

Lisää		WGS 84	
Inför	2.7 m	60°14.3712'N	26°03.0803'E
Insert			
Korjaa 10 m syvyyskäyrä			
Korrigera 10 m djupkurva			
Correct 10 m depth contour			

(LV/TV/FTA, Helsinki/Helsingfors 2011)

*512.

951
A INDEX
RUS. 23020, 25012, 28014

Venäjä. Ust-Luga. Uudet linjaloistot. Väylälinjauksen muutos. Este. Karttamerkinnän muutos.

Ryssland. Ust-Luga. Nya ensfyrrar. Ändrad farledsdragning. Hinder. Ändrad kartmarkering.

Russia. Ust-Luga. New Leading lights. Amended channel alignment. Obstruction. Amend chart.

I. Uudet linjaloiot - Nya ensfyrrar – New leading lights

Lisää - Inför - Insert

		WGS 84	
1)	alempi, nedre, front	59°43.907'N	28°23.080'E
	FL.Y.1,5s 5M		
2)	ylempi, övre, rear	59 44.322	28 22.846
	FL.Y.5s 3M		

II. Väylälinjauksen muutos - Ändrad farledsdragning - Amended channel alignment

A. Väylän keskilinja – Farledens mittlinje – Fairway centre line

Lisää – Inför – Insert

	WGS 84		
1)	59°43.400'N	28°23.368'E	Alku/begynnelsep./starting point
			Suunta- Riktning- Direction 164° – 344°
2)	59 41.383	28 24.530	Loppu/ändpunkt/end point

Poista vanha keskilinja - Stryk den befintliga mittlinjen - Delete existing centre line.

B. Väylän keskilinja – Farledens mittlinje – Fairway centre line

	WGS 84		
1)	59°43.400'N	28°23.368'E	Alku/begynnelsep./starting point
			Suunta- Riktning- Direction 217.7° – 37.7°
2)	59 42.638	28 22.200	
3)	59 41.973	28 21.182	Loppu/ändpunkt/end point

Poista vanha keskilinja - Stryk den befintliga mittlinjen - Delete existing centre line

C. Navigointilinja – Navigeringslinje – Navigation line

Lisää – Inför – Insert

	WGS 84		
1)	59°44.322'N	28°22.847'E	Alku/begynnelsep./starting point
2)	59 43.400	28 23.368	Loppu/ändpunkt/end point

Poista vanha navigointilinja - Stryk den befintliga navigeringslinjen - Delete existing navigation line

III. Lisää este – Inför hinder – Insert obstruction:

	WGS 84	
4.6 m	59°44.70'N	28°25.32'E

(NtM 11/1127/2011, 16/1706/2011, St. Petersburg)

**II Saaristomeri ja Ahvenanmeri
Skärgårdshavet och Ålands hav
Archipelago Sea and Sea of Åland**

*513.

23

B/645/648/648_5

D/702/702_5

Suomi. Saaristomeri. Kemiönsaari. Kasnäs. Uusi silta. Poistettu lossi. Korjaus.

Finland. Skärgårdshavet. Kimitoön. Kasnäs. Ny bro. Indragen linfärja. Rättelse.

Finland. Archipelago Sea. Kimitoön. Kasnäs. New bridge. Discontinued cable ferry. Correction.

Ref: TM/UfS/NtM 24/492/2011 Korjaus – Rättelse – Correction.

Yksityiskohtia: Tiedonannossa 24/492/2011 oli uuden sillan sijainti ilmoitettu epä-tarkasti. Ohessa tarkistettu sijainti.

Detaljer: I notisen 24/492/2011 hade positionen för den nya bron angivits inexact. Den exakta positionen anges nedan.

Details: In the notice 24/492/2011 the position of the new bridge was inaccurate. The correct position in the table below.

A. Lisää silta välille – Inför bro mellan - Insert bridge between: Lövä-Söljeholmen

WGS 84		
59°58.9579'N	22°27.1024'E	Lövö
59 59.1648	22 27.2306	Söljeholmen

(Alikulkukorkeus – Segelfri höjd – Vertical clearance 19 m)

B. Poista lossi – Stryk linfärja – Delete cable ferry

(LV/TV/FTA, Helsinki/Helsingfors 2011)

III Pohjanlahti – Bottniska viken – Gulf of Bothnia

*514.

57

G/846/847

Suomi. Perämeri. Haukipudas. Syvvyystietojen muutokset. Karttamerkintä

Finland. Bottenviken. Haukipudas. Ändrad djupinformation. Kartmarkering.

Finland. Bay of Bothnia. Haukipudas. Amended depth information. Insert in chart.

Lisää syvvyysluvat – Inför djupangivelser – Insert depth information:

			WGS 84	
1)	Lisää – Inför - Insert	12.1 m	65°08.0779'N	25°10.7096'E
2)	Lisää – Inför - Insert	11.5 m	65°11.4713'N	25°06.0995'E

(LV/TV/FTA, Helsinki/Helsingfors 2011)

Väylän nimi: Farleds namn:		Rysäkarin 7,3 m väylä (4610) 7,3 m farled till Ryvsskär		Valotunnus	Valon kork.	Valon kanto	Sektorit	Lisätietoja
Nro/nr	Turvallisuuden nimi	Paikka	Merkin kuvaus	Fyrkaraktär	Höjd (m)	Lysvidd (M)	Sektorer	Anmärkning
Kv.nro	Säkerh.anordn. namn	Position	Beskrivning					
Int.nr	Sijainti	KKJ					(° - °)	
	Läge	WGS-84						
11427	Pihlajasaari alempi Rönnskär nedre Melköhällin kallioluodolla. På Melköhäll.	60°07,71' 24°54,19' 60°07,72' 24°54,00'	Linjamerkki. Linjemärke. Suorakaide. Pystyraidat. Keltainen/punainen/keltainen. Rektangulär form. Lodräta fält. Gul/röd/gul.	Q 0,2+0,8=1,0 s	4,9	5,0	w 040,0 - 044,0	Linjassa: 11428 Överens: Suunta: 42,0° Riktning MerikNr: 18 Sjökort:
11428	Pihlajasaari ylempi Rönnskär övre Pihlajasaaren E-osassa. På S-sidan av Rönnskär.	60°08,17' 24°55,02' 60°08,18' 24°54,83'	Linjamerkki. Linjemärke. Suorakaide. Pystyraidat. Keltainen/punainen/keltainen. Rektangulär form. Lodräta fält. Gul/röd/gul.	LF1 6 s 2+4=6 s	13,3	7,0	w 038,0 - 046,0	Linjassa: 11427 Överens: Suunta: 42,0° Riktning MerikNr: 18 Sjökort:
11429	Rysäkivi Rysäkarin I-puolella. Öster om Ryvsskär.	60°06,08' 24°51,50' 60°06,09' 24°51,31'	Apuloisto. Hjälpfyr. Pyöreä. Vaakavyöt ylhäältä lukien. Musta/valkoinen. Cirkulär form. Vågräta fält uppifrån räknat. Svart/vit.	VQ (3) 3 s 3*(0,15+0,30) + 1,65=3,00 s	10,0	2,4	y 000,0 - 360,0	MerikNr: 18 Sjökort:
11568	Tiirakari Tirgrund Tiirakarilla. På Tirgrund.	60°07,69' 24°55,80' 60°07,70' 24°55,61'	Sektoriloisto. Sektorfyr. Pyöreä. Yksivärinen. Valkoinen. Cirkulär form. Enfärgad. Vit.	VQ (2) 3 s 2*(0,2+0,3) + 2,0=3,0 s	5,5	6,5	g 040,0 - 070,5 w 070,5 - 073,5 r 073,5 - 114,0 g 114,0 - 183,0 w 183,0 - 210,0 r 210,0 - 245,0	Linjassa: 11444 Överens: Suunta: 72,0° Riktning MerikNr: 18 Sjökort:
11444	Lokkiluoto Mäshällen Pienellä luodolla Tiirakarin KO-puolella. På ett litet skär NO om Tirgrund.	60°07,85' 24°56,82' 60°07,86' 24°56,63'	Linjamerkki. Linjemärke. Pyöreä. Pystyraidat. Musta/valkoinen/musta. Cirkulär form. Lodräta fält. Svart/vit/svart.	Q 0,2+0,8=1,0 s	5,6	4,8	w 068,0 - 076,0 w 130,0 - 158,0	Linjassa: 11568 Överens: Suunta: 72,0° Riktning MerikNr: 18 Sjökort:
11430	Koirakari Hundskär Koirakarilla. På Hundskär.	60°07,42' 24°54,80' 60°07,43' 24°54,61'	Sektoriloisto Sektorfyr. Pyöreä. Vaakavyöt ylhäältä lukien. Valkoinen/musta/valkoinen. Cirkulär form. Vågräta fält uppifrån räknat. Vit/svart/vit.	Fl 3 s 1+2=3 s	5,8	7,2	g 063,0 - 166,0 r 166,0 - 198,0 g 198,0 - 225,0 w 225,0 - 228,0 r 228,0 - 243,0	Merik Nr: 18 Sjökort:
11572	Harakka alempi Harakka nedre Saarella Harakan KA-puolella. På en holme SO om Harakka.	60°08,89' 24°57,88' 60°08,90' 24°57,69'	Linjamerkki. Linjemärke. Suorakaide. Pystyraidat. Keltainen/punainen/keltainen. Rektangulär form. Lodräta fält. Gul/röd/gul.	Q 0,2+0,8=1,0 s	6,7	5,0	w 042,5 - 050,5	Linjassa: 11440 Överens: Suunta: 46,5° Riktning MerikNr: 18 Sjökort:
11440	Harakka ylempi Harakka övre Särkän L-rannalla. På V-stranden av Långören.	60°09,01' 24°58,14' 60°09,02' 24°57,95'	Linjamerkki. Linjemärke. Suorakaide. Pystyraidat. Keltainen/punainen/keltainen. Rektangulär form. Lodräta fält. Gul/röd/gul.	LF1 6 s 2+4=6 s	9,5	5,0	w 042,5 - 050,5	Linjassa: 11572 Överens: Suunta: 46,5° Riktning MerikNr: 18 Sjökort:
11443	Pihlajasaari itäinen alempi Rönnskär östra nedre Itäisen Pihlajasaaren E-niemellä. På S-udden av Östra Rönnskär.	60°08,25' 24°55,53' 60°08,26' 24°55,34'	Linjamerkki. Linjemärke. Suorakaide. Yläosa/alaosa. Musta/keltainen. Rektangulär form. Övre/nedre delen. Svart/gul.	Q 0,15+0,85=1,00 s	6,0	2,0	y 248,0 - 256,0	Linjassa: 11684 Överens: Suunta: 252,0° Riktning MerikNr: 18 Sjökort:
11684	Pihlajasaari itäinen ylempi Rönnskär östra övre Läntisen Pihlajasaaren KA-osassa. På SO-sidan av Västra Rönnskär.	60°08,20' 24°55,24' 60°08,21' 24°55,05'	Linjamerkki. Linjemärke. Suorakaide. Yläosa/alaosa. Musta/keltainen. Rektangulär form. Övre/nedre delen. Svart/gul.	VQ (5) 6 s 5*(0,15+0,15) + 4,50=6,00 s	10,0	2,0	y 248,0 - 256,0	Linjassa: 11443 Överens: Suunta: 252,0° Riktning MerikNr: 18 Sjökort:
11441	Länsi Mustasaari Väster Svartö Länsi Mustasaaren LO-rannalla. På SV-stranden av Väster Svartö.	60°08,77' 24°58,63' 60°08,78' 24°58,44'	Sektoriloisto. Sektorfyr. Pyöreä. Vaakavyöt ylhäältä lukien. Valkoinen/punainen/valkoinen. Cirkulär form. Vågräta fält uppifrån räknat. Vit/röd/vit.	Oc 2 s 1,5+0,5=2,0 s	5,5	7,2	g 048,5 - 066,0 w 066,0 - 079,0 r 079,0 - 128,0 g 327,0 - 333,0 w 333,0 - 345,0 r 345,0 - 048,5	MerikNr: 18 Sjökort:

IV Itämeri – Östersjön – Baltic Sea

515.(T)

PL 151, 251, 500,3021/1
(INT 1291, 1218, 1021)

Puola. Rozewian KO puoli. Porauslautta Petrobaltic perustettu.

Polen. NO om Rozewia. Borrplattformen Petrobaltic etablerad.

Poland. NE of Rozewia. Drilling platform Petrobaltic established.

TM/Ufs/NtM 24/497/2011 (T) kumotaan/utgåar/cancelled

Paikka – Position – Position

WGS 84	
55°24.1'N	18°39.8'E

Aluksia kehoitetaan noudattamaan erityistä varovaisuutta. Porauslautan ympärille on perustettu säteeltään n. 500 metrin suuruinen suoja-alue.

Ankkurointi ja pohjakalastus on kielletty suoja-alueen sisäpuolella.

Fartygen ombeds iaktta särskild försiktighet. En säkerhetszon med en radie på 500 m har etablerats kring borrplattformen. Det är förbjudet att kasta ankar och idka bottenfiske innanför säkerhetszonen.

Vessels should exercise particular caution. A 500 m radius safety zone has been established. It is prohibited to anchor and conduct fishery with bottom fishing gear inside the zone

(NtM 33/669/2011(T), Gdynia)

VI Sisävesistöt – Inlandsfarvattnen – Inland Waterways

*516.

M/243/243_3

Suomi. Vuoksen vesistö. Heinävesi. Juojärven väylä (1.8 m). Siirretty viitta. Karttamerkinän muutos.

Finland. Vuoksens vattendrag. Heinävesi. Juojärvileden (1.8 m). Flyttad prick. Ändrad kartmarkering.

Finland. Vuoksi watercourse. Heinävesi. Juojärvi channel (1.8 m). Spar buoy moved. Amend chart.

Siirretty valaisematon viitta – Flyttad obelyst prick – Unlighted spar buoy moved

Nr		WGS 84	
19236	Vasen	Paikasta/Från/From	Paikkaan/Till/To
	BB	62°34.1198'N	62°34.1190'N
	Port	28°43.9019'E	28°43.0230'E

(LV/TV/FTA, Lappeenranta/Villmanstrand 2011)

*517.

431, 431_T

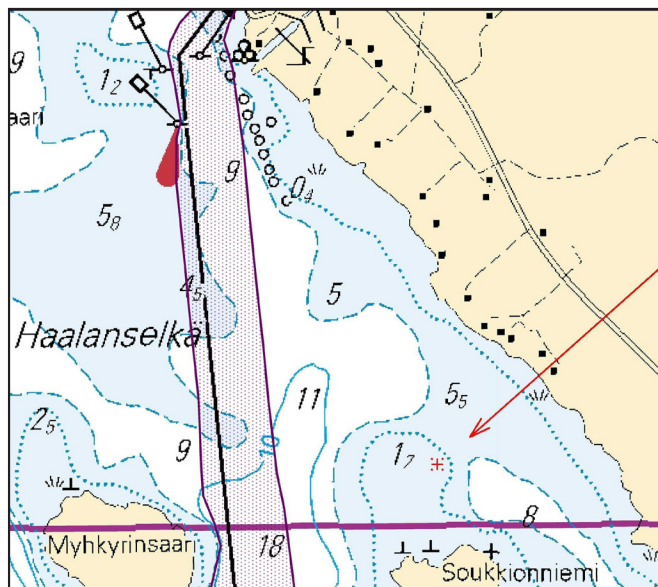
Suomi. Vuoksen vesistö. Maaninka. Haalanselkä. Vedenrajassa oleva kivikko. Karttamerkintä.

Finland. Vuoksens vattendrag. Maninga. Haalanselkä. Stenar nära vattenytan. Kartmarkering.

Finland. Vuoksi watercourse. Maaninka. Haalanselkä. Rocks awash. Insert in chart.

Lisää - Inför - Insert

INT1 K 12	WGS 84
Vedenrajassa oleva kivikko	63°11.4711'N
Stenar nära vattenytan	27°13.8742'E
Rocks awash	



(LV/TV/FTA, Lappeenranta/Villmanstrand 2011)

Suomi. Kymijoen vesistö. Pielavesi. Säviän sataman väylä (1.8 m). Siirretty viitta. Karttamerkinän muutos.

Finland. Kymmene älvs vattendrag. Pielavesi. Säviä hamnled (1.8 m). Flyttad prick. Ändrad kartmarkering.

Finland. Kymijoki watercourse. Pielavesi. Säviä harbour channel (1.8 m). Spar buoy moved. Amend chart.

Siirretty valaisematon viitta – Flyttad obelyst prick – Unlighted spar buoy moved

Nr		KKJ	
30533	Etelä	Paikasta/Från/From	Paikkaan/Till/To
	Syd	63°12.1735'N	63°12.1432'N
	South	26°40.6949'E	26°40.5718'E

Nr		WGS	
30533	Etelä	Paikasta/Från/From	Paikkaan/Till/To
	Syd	63°12.1939'N	63°12.1636'N
	South	26°40.4896'E	26°40.3665'E

(LV/TV/FTA, Lappeenranta/Villmanstrand 2011)

VIII Tiedotuksia – Tillkännagivanden – Announcements

*519.

Suomi. Helsinki. Rysäkarin väylä (7.3 m). Puuttuvat loistotiedot.

Finland. Helsingfors. Rysskärsleden (7.3 m). Utebliven information om fyrarna.

Finland. Helsinki. Rysäkari channel (7.3 m). Missing information about the lights.

Yksityiskohtia: Suomen rannikon loistot (2010) –julkaisusta puuttuvat Helsingin edustalla sijaitsevan Rysäkarin väylän (7.3 m) loistotiedot. Tiedot on esitetty tämän lehden keskiaukeaman liitteessä. Tiedot ovat myös tulostettavissa merikarttojen karttakohtaisesta päivityspalvelusta alla olevasta osoitteesta:

Detaljer: I publikationen Fyrar vid Finlands kuster (2010) saknas information om fyrarna i Rysskärsleden (7.3 m) utanför Helsingfors. Informationen finns nu i bilagan i mittuppslaget av denna tidning. Informationen kan också printas ut från den sjökorts-specifika uppdateringstjänsten för sjökort på adressen nedan:

Details: In the publication Finnish List of Lights (2010) the information concerning the lights in the Rysäkari channel (7.3 m) off Helsinki was missing. That information is now available in the appendix in the centrefold of this publication. Prints of the lights can also be had from the chart specific chart updating service at the address below:

http://portal.liikennevirasto.fi/sivu/www/f/liikenneverkko/merikartat/Merikarttojen_paivityspalvelu

(LV/TV/FTA, Helsinki/Helsingfors 2011)

NAVAREA ONE

520 .NAVAREA I 224

1. NAVAREA I WARNINGS IN FORCE AT 261000 UTC AUG 11:

2008 SERIES: 341.

2010 SERIES: 317.

2011 SERIES: 061 069 087 143 180 182 185 187 188 196 197 203 206
212 214 217 218 222 223 224.

NOTES:

A. TEXTS OF NAVAREA I WARNINGS ARE PRINTED IN WEEKLY EDITIONS OF NOTICES TO MARINERS.

B. NAVAREA I WARNINGS LESS THAN 42 DAYS OLD (185/11 ONWARD) ARE CURRENTLY INCLUDED ON RELEVANT SAFETYNET AND/OR NAVTEX BROADCASTS.

2. CANCEL 216/11 (GA64)(EA17)(OA62)

521. NAVAREA I 225

NORTH SEA, DANISH SECTOR. CHART BA 272. SEISMIC SURVEY IN PROGRESS BY M/V WG TASMAN TOWING TEN 4600 METRE LONG CABLES IN AREA BOUNDED BY 56-15.40N, 56-05.70N AND 004-10.90E, 004-26.35E. WIDE BERTH REQUESTED

522. NAVAREA I 226

SCOTLAND WEST COAST. OUTER HEBRIDES, NORTH UIST NORTHWARD TO MEALASTA WESTWARD. CHART BA 2841. DEPTHS UP TO 20 METRES LESS THAN CHARTED EXIST BEYOND THE 30 METRE CONTOUR WITHIN AN AREA BOUNDED BY 57-41.0N 007-27.0W, 57-55.0N 007-27.0W, 58-05.5N 007-16.0W, 58-05.5N 007-09.0W, 57-49.0N 07-10.0W

523. NAVAREA I 227

ENGLAND, WEST COAST. APPROACHES TO RIVER DEE. CHART BA 1978.

1. LIGHT-BUOYS MARKING LIMITS OF WINDFARM UNDER CONSTRUCTION ESTABLISHED AS FOLLOWS:

A. PORT-HAND	53-24.90N	003-37.08W
B. SPECIAL	53-25.87N	003-39.60W
C. WEST CARDINAL	53-26.832N	003-42.129W
D. WEST CARDINAL	53-28.303N	003-40.772W
E. NORTH CARDINAL	53-29.670N	003-36.857W
F. NORTH CARDINAL	53-29.735N	003-31.710W
G. SPECIAL	53-28.390N	003-29.340W
H. EAST CARDINAL	53-27.130N	003.27.078W
1. SPECIAL	53-26.015N	003-32.080W
2. NORTH HOYLE BUOY	53-26.69N	003-30.58W

PERMANENTLY DIS-
CONTINUED.

524. NAVAREA I 234

1. NAVAREA I WARNINGS IN FORCE AT 021000 UTC SEP 11:

2008 SERIES: 341.

2010 SERIES: 317.

2011 SERIES: 061 069 087 143 180 182 185 187 188 196 197 203 206
212 214 217 218 223 225 226 227 231 232 233 234.

NOTES:

A. TEXTS OF NAVAREA I WARNINGS ARE PRINTED IN WEEKLY EDITIONS OF NOTICES TO MARINERS.

B. NAVAREA I WARNINGS LESS THAN 42 DAYS OLD (196/11 ONWARD) ARE CURRENTLY INCLUDED ON RELEVANT SAFETYNET AND/OR NAVTEX BROADCASTS.

2. CANCEL 224/11 (GA84)(EA28)(OA77)

525. NAVAREA I 235

1. RIGLIST. CORRECT AT 050600 UTC SEP 11

SOUTHERN NORTH SEA: 51 TO 55N.

52-21.4N	003-24.5E	NOBLE LYNDA BOSSLER	
52-59.0N	002-18.2E	ENERGY ENHANCER	NEW
53-09.4N	003-57.8E	NOBLE GEORGE SAUVAGEAU	
53-36.2N	001-45.4E	NOBLE JULIE ROBERTSON	
54-02.0N	000-27.8E	ENSCO 92	
54-19.0N	002-37.2E	ENSCO 80	NEW

NORTH SEA: 55 TO 60N, EAST OF 5W AND THE BALTIC SEA.

56-22.9N	004-14.2E	MAERSK GIANT	
56-39.0N	002-29.8E	MAERSK RESILIENT	
56-54.9N	002-24.0E	ROWAN GORILLA 6	
56-56.9N	002-01.9E	GSF GALAXY 2	
57-01.0N	002-35.5E	MAERSK GALLANT	
57-03.9N	003-02.7E	MAERSK GUARDIAN	
57-13.4N	001-53.7E	ENSCO 101	
57-36.0N	001-38.6E	ENSCO 100	
57-41.4N	001-45.5E	OCEAN NOMAD	NEW
57-45.0N	001-04.9E	ROWAN GORILLA 7	
57-50.5N	000-21.4W	TRANSOCEAN PROSPECT	
57-57.5N	001-45.7E	WEST ALPHA	
INVERGORDON		STENA SPEY	NEW
58-25.2N	000-32.9W	SEDCO 704	
58-25.4N	001-43.4E	WEST EPSILON	
58-30.0N	002-01.6E	OCEAN VANGUARD	
58-46.8N	002-39.2E	BREDFORD DOLPHIN	
58-54.7N	002-26.4E	TRANSOCEAN LEADER	
59-09.8N	001-37.1E	PAUL B LLOYD JNR	
59-31.9N	001-24.4E	GSF ARCTIC 3	
59-54.0N	001-15.4E	WILHUNTER	

NORWEGIAN SEA: NORTH OF 60N, EAST OF 5W.

60-05.6N	001-10.0W	BYFORD DOLPHIN	
60-17.0N	003-50.3W	WILPHOENIX	NEW
60-32.8N	001-43.0E	SEDCO 714	NEW
60-45.2N	003-26.4E	SONGA TRYM	NEW
60-49.4N	004-08.0W	STENA CARRON	
60-49.9N	003-36.2E	STENA DON	
60-50.7N	003-37.6E	WEST VENTURE	
61-02.0N	001-07.7E	BORGSTEN DOLPHIN	
61-04.2N	002-11.5E	DEEPSEA ATLANTIC	
61-06.6N	002-15.6E	SONGA DEE	NEW
61-15.7N	003-21.5E	BIDEFORD DOLPHIN	NEW
61-20.3N	003-57.4E	TRANSOCEAN SEARCHER	
61-29.6N	001-25.7E	TRANSOCEAN JOHN SHAW	
64-34.8N	007-37.2E	BORGLAND DOLPHIN	
64-46.8N	006-59.5E	TRANSOCEAN ARCTIC	
65-01.3N	006-52.7E	DEEPSEA BERGEN	
65-08.0N	006-42.4E	AKER SPITSBERGEN	
65-16.9N	007-25.5E	SONGA DELTA	
65-55.5N	008-01.5E	AKER BARENTS	
71-12.0N	020-54.9E	POLAR PIONEER	
72-55.0N	025-52.0E	WEST PHOENIX	

SOUTH AND WEST COASTS OF THE BRITISH ISLES.

54-20.3N 011-03.4W SEDCO 711

NOTES:

A. RIGS ARE PROTECTED BY A 500 METRE SAFETY ZONE.

B. ACP - ADJACENT TO CHARTED PLATFORM.

2. CANCEL 223/11.

526. NAVAREA I 236

SELF CANCELLING. CANCEL 217/11 (GA67). M/V HUGIN EXPLORER AND M/V MUNIN EXPLORER SURVEY COMPLETED

527. NAVAREA I 237

SELF CANCELLING. CANCEL NAVAREA I 212/11. R/V WESTERN PRIDE SURVEY OPERATIONS COMPLETED.