

II Saaristomeri ja Ahvenanmeri**Skärgårdshavet och Ålands hav****Archipelago Sea and Sea of Åland*****603.****27, 935, 953**

Suomi. Saaristomeri. Kökarin LO-puoli. Syvyystietojen muutokset. Karttamerkintä.

Finland. Skärgårdshavet. SV om Kökar. Ändrad djupinformation. Kartmarkering.

Finland. Archipelago Sea. SW of Kökar. Amended depth information. Insert in chart.

A. Syvyystietojen muutokset - Ändrad djupinformation - Amended depth information.

		INT1 K 12	WGS 84	Kartta/Kort/Chart
1)	Lisää	Vedenrajassa oleva kivi	59°43.9770'N	27, 935, 953
	Inför	Sten nära vattenytan	20°44.5407'E	
	Insert	Rock awash		
2)	Poista			953
	Stryk	2.8 m		
	Delete			
3)	Lisää		59°43.9021'N	27,935
	Inför	6.1 m	20°44.9152'E	
	Insert			

Korjaa syvyyskäyrät
Korrigera djupkurvor
Correct depth contours

(LV/TV/FTA, Helsinki/Helsingfors 2011)

*604.(T)

29, 29_A
C,D/733/733_2

**Suomi. Saaristomeri. Åva–Jurmo väylä (4.8 m), väyläosuus Bolmö–Jurmon sata-
ma. Kiinteiden turvalaitteiden muutostyöt. Varoitus.**

**Finland. Skärgårdshavet. Farleden Åva–Jurmo (4.8 m). farledsavsnittet Bolmö–
Jurmo hamn. Ändring av fasta säkerhetsanordningar. Varning.**

**Finland. Archipelago Sea. Åva–Jurmo channel (4.8 m), channel section Bolmö–
Port of Jurmo. Amendments to fixed aids to navigation. Warning.**

Ajankohta: 31.12.2011 asti

Tidpunkt: till 31.12.2011

Time: until 31 December 2011

Yksityiskohtia: Muutokset koskevat kaikkien kiinteiden turvalaitteiden rakenteita ja valaistusta. Osa valaistuisista linjatauluista tullaan poistamaan kokonaan tai jättämään päivälinjatauluiksi.

Detaljer: Ändringarna gäller alla fasta säkerhetsanordningars konstruktioner och belysning. En del av de belysta enstavlorna dras in helt eller ändras till obelysta.

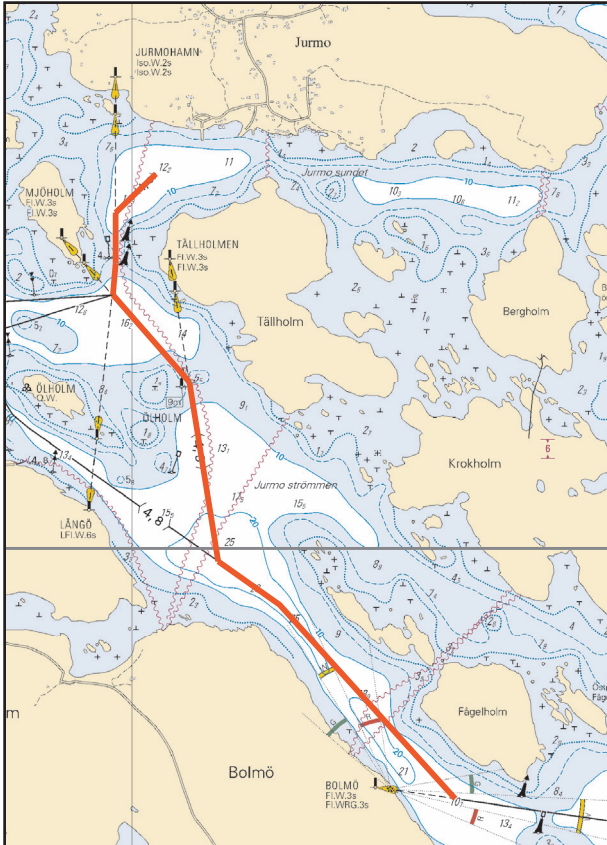
Details: The amendments refer to the construction and lighting of all fixed aids to navigation. Some of the lighted leading beacons will be discontinued or changed to unlighted.

Kiinteiden turvalaitteiden muutostöitä suoritetaan seuraavien pisteiden välillä:

Arbetet med att ändra de fasta säkerhetsanordningarna utförs mellan följande punkter:

The amendments to the fixed aids to navigation will be implemented between the following positions:

	WGS 84		
1)	60°30.879'N	21°04.116'E	Alku/begynnelsep./starting point
2)	60 29.415	21 05.524	Loppu/ändpunkt/end point



Kuva ei ole mittakaavassa – Kartan är inte skalendig - The chart is not to scale

(LV/TV/FTA, Turku/Åbo 2011)

III Pohjanlahti – Bottniska viken – Gulf of Bothnia

*605.

41, 5

E/804/805

Suomi. Selkämeri. Eurajoensalmen väylä (6.0 m). Väylälinjauksen muutos. Turvalaitemuutokset. Karttamerkinän muutos.

Finland. Bottenhavet. Farleden i Eurajoensalmi (6.0 m). Ändrad farledsdragning. Ändrad utprickning. Ändrad kartmarkering.

Finland. Sea of Bothnia. Eurajoensalmi channel (6.0 m). Amended channel alignment. Amended buoyage. Amend chart.

I. Väylälinjauksen muutos - Ändrad farledsdragning - Amended channel alignment

WGS 84			
1)	61°15.2295'N	21°27.6241'E	Alku/begynnelsep./starting point
2)	61 15.1589	21 28.7258	Taitepiste/brytpunkt/breakpoint
3)	61 15.0399	21 29.1759	Loppu/ändpunkt/end point

Poista vanha keskilinja - Stryk den befintliga mittlinjen - Delete existing centre line

II. Turvalaitemuutokset - Ändrad utprickning - Amended buoyage

A. Uusi kummeli - Nytt kummel - New cairn

Lisää – Inför – Insert:

Nr	Nimi/Namn/Name	WGS 84	
76540	Marjakari	61°14.9122'N	21°29.2674'E

B. Viitat muutettu valaistuiksi - Prickar ändrade till belysta - Buoys amended to lighted buoys.

Tarkistettu sijainti - Position kontrollmätt - Adjusted positions

Lisää valo – Inför ljus – Insert light:

	Nr		WGS 84	
1)	5331	Oikea-SB-Starboard	61°16.8724'N	21°21.1378'E
2)	5349	Oikea-SB-Starboard	61 15.3230	21 27.1006

3)	5350	Vasen-BB-Port	61 15.2453	21 27.6327
4)	5352	Oikea-SB-Starboard	61 15.2004	21 27.8555
5)	5353	Vasen-BB-Port	61 15.1866	21 28.7430
6)	5356	Oikea-SB-Starboard	61 15.0792	21 28.9448

C. Viittojen tarkistettu sijainti – Prickarnas position kontrollmätt – Adjusted spar buoy positions

	Nr		WGS 84	
1)	5337	Vasen-BB-Port	61°16.1703'N	21°22.8768'E
2)	5355	Vasen-BB-Port	61 15.0950	21 29.0568
3)	5359	Oikea-SB-Starb.	61 14.9521	21 29.1228

D. Valopojjun tarkistettu sijainti – Lysbojens position kontrollmätt – Adjusted light buoy position

Nr		WGS 84	
5346	Vasen-BB-Port	61°15.4125'N	21°26.5731'E

E. Siirretyt valaisemattomat viitat – Flyttade obelysta prickar – Unlighted spar buoys moved

	Nr		WGS 84	
1)	5348	Vasen-BB-Port	61°15.3553'N	21°27.1201'E
2)	5351	Vasen-BB-Port	61 15.2136	21 27.6155

F. Poistettu valaisematon viitta – Indragen obelyst prick – Withdrawn unlighted spar buoy.

Poista – Stryk – Delete:

Nr		WGS 84	
5328	Vasen-BB-Port	61°16.8537'N	21°21.3383'E

(LV/TV/FTA, Turku/Åbo 2011)

*606.

42, 125

E/807/807_1/808

Suomi. Selkämeri. Pori. Vasikkaniemen väylä (7.5 m). Uudet harausalueet. Kulkusyvyyden muutos. Poistettu väylänosa. Poistettu syvyysluku. Turvalaitemuutokset. Karttamerkinän muutos.

Finland. Bottenhavet. Björneborg. Vasikkaniemileden (7.5 m). Nya ramade områden. Ändrat leddjupgående. Indraget farledsavsnitt. Indragen djupangivelse. Ändrad utprickning. Ändrad kartmarkering.

Finland. Sea of Bothnia. Pori. Vasikkaniemi channel (7.5 m). New swept areas. Amended maximum authorised draught. Discontinued channel section. Withdrawn depth information. Amend buoyage. Amend chart.

TM/UfS/NtM 15/252/2009 kumotaan/utgår/cancelled

I. Kulkusyvyyden muutos - Ändrat leddjupgående - Amended maximum authorised draught

Väylän kulkusyvyyks on nostettu 7.2 metristä 7.5 metriin seuraavien pisteiden välillä:

Leddjupgåendet ökat från 7.2 m till 7.5 m mellan följande punkter:

Max. authorised draught increased from 7.2 m to 7.5 m between the following positions:

WGS 84		
1)	61°36.1003'N	21°27.6896'E
2)	61 36.1415	21 28.1389
3)	61 35.9521	21 28.6840

II. Poistettu väylänosa - Indraget farledsavsnitt - Discontinued channel section

Poista väylälinja seuraavien pisteiden väliltä – Stryk farledslinjen mellan följande punkter – Delete navigation line between the following positions:

WGS 84		
1)	61°35.9521'N	21°28.6840'E
2)	61 35.8883	21 28.8672

III. Uudet harausalueet – Nya ramade områden – New swept areas

1. (Haraussyvyys, Ramat djup, Safe clearance depth 8.6 m)

Lisää – inför - insert

WGS 84		
1)	61°36.0354'N	21°28.3496'E
2)	61 35.9993	21 28.4666
3)	61 35.9413	21 28.6413
4)	61 35.9810	21 28.7985
5)	61 36.0237	21 28.6854
6)	61 36.0678	21 28.5404

1. (Haraussyvyys, Ramat djup, Safe clearance depth 8.1 m)

Lisää – inför - insert

WGS 84		
1)	61°35.9413'N	21°28.6413'E
2)	61 35.8964	21 28.7685
3)	61 35.7524	21 28.9206
4)	61 35.6907	21 29.1488
5)	61 35.7535	21 29.2587
6)	61 35.7555	21 29.8426
7)	61 35.7767	21 29.8425
8)	61 35.7772	21 30.0352
9)	61 35.7945	21 30.0355
10)	61 35.8135	21 29.9948
11)	61 35.8119	21 29.7421
12)	61 35.8097	21 29.4040
13)	61 35.8085	21 29.1475
14)	61 35.8658	21 28.9902
15)	61 35.9810	21 28.7985
16)	61 35.9521	21 28.6840
17)	61 35.9413	21 28.6413

IV. Poistettu syvyysluku – Indragen djupangivelse - Withdrawn depth information

Poista		WGS 84		Kartta/Kort/Chart
Stryk	7.4	61°35.748'N	21°28.983'E	125
Delete				

V. Turvalaitemuutokset - Ändrad utprickning - Amended buoyage

A. Siirretty valoviitta – Flyttad lysprick – Lighted spar buoy moved

		WGS-84	
Nr		Paikasta/Från/From	Paikkaan/Till/To
7486	Pohjois	61°36.0178'N	61°35.9993'N
	Nord	21°28.4704'E	21°28.4666'E
	North		

B. Siirretyt valaisemattomat viitat – Flyttade obelysta prickar – Unlighted spar buoys moved

			WGS-84	
	Nr		Paikasta/Från/From	Paikkaan/Till/To
1)	43305	Oikea	61°35.9811'N	61°35.9810'N
		SB	21°28.8082'E	21°28.7985'E
		Starb.		
2)	29152	Etelä	61°35.8153'N	61°35.8119'N
		Syd	21°29.7416'E	21°29.7421'E
		South		
3)	29151	Etelä	61°35.8094'N	61°35.8097'N
		Syd	21°29.3555'E	21°29.4040'E
		South		

Muutokset on huomioitu merikarttojen 125 ja 42 tulevissa painoksissa.

Kartat julkaistaan joulukuun alussa 2011.

Ändringarna har införts i de kommande upplagorna av sjökorten 125 och 42. Sjøkortet publiceras i början av december 2011.

The amendments have been included in the upcoming editions of charts 125 and 42. The charts will be published at the beginning of December 2011.

(LV/TV/FTA, Turku/Åbo 2011)

*607.(T)

42,125

E/807/807_1/808

Suomi. Selkämeri. Pori. Porin jokiväylä (1.5 m). Reposaaren läppäsillan avaus keskeytetty.

Finland. Bottenhavet. Björneborg. Farleden mellan Björneborg och Räfsö (1.5 m). Öppnandet av Räfsö klaffbro för trafik har avbrutits.

Finland. Sea of Bothnia. Pori. Channel between Pori and Reposaari (1.5 m). The opening of the Reposaari bascule bridge to traffic has been interrupted.

Ajankohta: 1.11.2011 – 30.4.2012

Tidpunkt: 1.11.2011 – 30.4.2012

Time: Between 1 November 2011 and 30 April 2011

Yksityiskohtia: Reposaaren läppäsillan avaus vesiliikenteelle on keskeytetty korjaustöiden vuoksi.

Detaljer: Öppnandet av Räfsö klaffbro för sjötrafiken har avbrutits på grund av reparationsarbeten.

Details: The opening of the Reposaari bascule bridge has been interrupted due to repair work.

Paikka – Position – Position

WGS 84	
61°36,55'N	21°30,70'E

(LV/TV/FTA, Turku/Åbo 2011)

***608.**48, 48_C
F/819/819_1

Suomi. Selkämeri. Vaasa. Kronvikin väylä (2.4 m). Poistetut linjamerkkien valot. Karttamerkinnän muutos.

Finland. Bottenhavet. Vasa. Kronviksleden (2.4 m). Ensmärkenas ljus indragna. Ändrad kartmarkering.

Finland. Sea of Bothnia. Vaasa. Kronvik channel (2.4 m). Lights of leading beacons discontinued. Amend chart.

Poista linjamerkeiltä valotunnukset – Stryk ensmärkenas fyrkaraktär – Delete light character of leading beacons:

	Nr	Nimi/Namn/Name	WGS 84	
1)	7225	Lövhusgrund yl, övre, rear	63°03.7139'N	21°31.3834'E
2)	7458	Lövhusgrund al, nedre, front	63 03.8741	21 31.1008

(LV/TV/FTA, Vaasa/Vasa 2011)

***609.**59
G/855/855_1

Suomi. Perämeri. Tornio. Turvalaitemuutokset. Karttamerkintä.

Finland. Bottenviken. Torneå. Ändrad utprickning. Kartmarkering.

Finland. Bay of Bothnia. Tornio. Amended buoyage. Insert in chart.

Uudet valaisemattomat viitat – Nya obelysta prickar – New unlighted spar buoys.

Nr		WGS 84	
1)	Vasen – BB - Port	65°46.175'N	24°06.092'E
2)	Oikea – SB - Starboard	65°46.147'E	24°06.158'E

(LV/TV/FTA, Vaasa/Vasa 2011)

VI Sisävesistö – Inlandsfarvattnen – Inland Waterways

*610.(T)

M/228/228_1

Suomi. Vuoksen vesistö. Haukivesi. Tappuvirran-väylä (4.2 m). Matalikko. Karttamerkintä.

Finland. Vuoksens vattendrag. Haukivesi. Tappuvirtaleden (4.2 m). Grund. Kartmarkering.

Finland. Vuoksi watercourse. Haukivesi. Tappuvirta channel (4.2 m). Shoal. Insert in chart.

Ajankohta: Toistaiseksi

Tidpunkt: Tills vidare

Time: Until further notice

Lisää syvyysluku - Inför djupangivelse – Insert depth information

	WGS 84	
4.6 m	62°11.7534'N	28°30.0623'E

(LV/TV/FTA, Helsinki/Helsingfors 2011)

*611.

M/234

Suomi. Vuoksen vesistö. Kuopio. Kumpusaari. Varkaus–Kuopio väylä (4.3 m). Poistettu viitta. Siirretty väylän päätepiste. Karttamerkinnän muutos.

Finland. Vuoksens vattendrag. Kuopio. Kumpusaari. Farleden Varkaus–Kuopio (4.3 m). Indragen prick. Farledens ändpunkt har flyttats. Ändrad kartmarkering.

Finland. Vuoksi watercourse. Kuopio. Kumpusaari. Varkaus–Kuopio channel (4.3 m). Discontinued spar buoy. Channel end point has been moved. Amend chart.

A. Poistettu valaisematon viitta – Indragen obelyst prick – Withdrawn unlighted spar buoy

Poista – Stryk – Delete:

Nr		WGS 84	
17027	Etelä-Syd-South	62°52.6765'N	27°40.3607'E

B. Lisää uusi väylän päätepiste – Inför ny ändpunkt – Insert new end point.

WGS 84	
62° 52.6717'N	27° 40.4068'E

Poista vanha päätepiste – Stryk befintlig ändpunkt – Delete former end point:

(LV/TV/FTA, Lappeenranta/Villmanstrand 2011)

612.*M/239
433**

Suomi. Vuoksen vesistö. Riistavesi. Koivulahden venereitti (1.2 m). Uusi venereitti. Uudet turvalaitteet. Karttamerkinä.

Finland. Vuoksens vattendrag. Riistavesi. Koivulahti båtrutt (1.2 m). Ny båtrutt. Ny utprickning. Kartmarkering.

Finland. Vuoksi watercourse. Riistavesi. Koivulahti small craft route (1.2 m). New small craft route. New buoyage. Insert in chart.

A. Uusi venereitti - Ny båtrutt - New small craft route**Venereitin linjaus - Båtruttens dragning - Route alignment.**

	WGS 84		
1)	62°53.1170'N	28°09.6147'E	Riitasaari
2)	62 53.0867	28 10.1443	
3)	62 53.0678	28 10.6371	
4)	62 53.0792	28 10.9589	
5)	62 53.1853	28 11.1125	
6)	62 53.2747	28 11.2516	
7)	62 53.2942	28 11.4228	
8)	62 53.1220	28 12.1415	
9)	62 52.8074	28 13.2417	
10)	62 52.4238	28 14.2424	
11)	62 52.1374	28 14.9471	
12)	62 51.7000	28 15.8298	
13)	62 51.5159	28 16.2943	
14)	62 51.4903	28 16.4421	Koivulahti

B. Uudet valaisemattomat viitat – Nya obelysta prickar – New unlighted spar buoys.

	Nr		WGS 84	
1)	76411	Etelä-Syd-South	62°53.1367'N	28°09.6245'E
2)	76412	Pohjois-Nord-North	62 53.0955	28 09.6818
3)	76413	Vasen-BB-Port	62 53.0912	28 10.1667
4)	76414	Oikea-SB-Starb.	62 53.0799	28 10.1653
5)	76415	Vasen-BB-Port	62 53.0714	28 10.6324
6)	76416	Oikea-SB-Starb.	62 53.0644	28 10.6489
7)	76417	Vasen-BB-Port	62 53.0837	28 10.9519
8)	76418	Oikea-SB-Starb.	62 53.0748	28 10.9641
9)	76419	Oikea-SB-Starb.	62 53.1825	28 11.1147
10)	76420	Vasen-BB-Port	62 53.1907	28 11.1136
11)	76421	Oikea-SB-Starb.	62 53.2258	28 11.1799
12)	76422	Oikea-SB-Starb.	62 53.2653	28 11.2655
13)	76423	Vasen-BB-Port	62 53.2840	28 11.2376
14)	76424	Oikea-SB-Starb.	62 53.2828	28 11.4198
15)	76425	Vasen-BB-Port	62 53.3057	28 11.4258
16)	76426	Vasen-BB-Port	62 53.1313	28 12.1533
17)	76427	Oikea-SB-Starb.	62 53.1126	28 12.1297
18)	76428	Vasen-BB-Port	62 52.8161	28 13.2556
19)	76429	Oikea-SB-Starb.	62 52.7986	28 13.2278
20)	76430	Vasen-BB-Port	62 52.4320	28 14.2578
21)	76431	Oikea-SB-Starb.	62 52.4157	28 14.2269
22)	76432	Vasen-BB-Port	62 52.1463	28 14.9526
23)	76433	Oikea-SB-Starb.	62 52.1284	28 14.9413
24)	76434	Vasen-BB-Port	62 51.7187	28 15.8166
25)	76435	Oikea-SB-Starb.	62 51.6813	28 15.8429
26)	76436	Vasen-BB-Port	62 51.5183	28 16.2972
27)	76437	Oikea-SB-Starb.	62 51.5136	28 16.2910
28)	76438	Vasen-BB-Port	62 51.4929	28 16.4438
29)	76439	Oikea-SB-Starb.	62 51.4877	28 16.4404

(LV/TV/FTA, Lappeenranta/Villmanstrand 2011)

VIII Tiedotuksia – Tillkännagivanden – Announcements

*613.(T)

Suomi. Suomenlahti. Nord Stream–kaasuputkien työt.

Finland. Finska viken. Nord Streams rörlägningsarbeten.

Finland. Gulf of Finland. Nord Stream's pipelaying operations.

Ajankohta: marraskuu 2011

Tidpunkt: november 2011

Time: November 2011

TM/UfS/NtM 27/548/2011(T) kumotaan/utgår/cancelled

1. **Alukset Sandpiper**, Seahorse ja/tai Rollingstone aloittavat Suomen talousvyöhykkeellä kiviaineksen läjitystä suoritetaan putkilinjalla 2. useassa kohteessa, pisteiden KP 136 ja KP 479 välillä. Töiden arvellaan alkavan marraskuun toisella puoliskolla ja saadaan valmiiksi joulukuun 2011 loppuun mennessä.

Meriliikenteen tulee sivuuttaa alukset vähintään 500 m etäisyydeltä.

2. Sandpiper jatkaa kiviaineksen läjitystä Ruotsin ja Venäjän aluevesillä. Venäjän aluevesille kiviainesta kuljetetaan Kotkasta.

1. **Fartygen Sandpiper**, Seahorse och/eller Rollingstone inleder stenplaceringen inom Finlands ekonomiska zon. Stenplaceringen inleds efter fas 2 av rörläggningen vid den andra rörledning och sker på flera ställen mellan punkterna KP 136 och KP 479. Enligt tidtabellen påbörjas arbetena under den senare hälften av november och slutförs i slutet av december 2011.

Minsta passageavstånd för annan sjötrafik är 500 m.

2. Sandpiper fortsätter att stenplaceringen inom de svenska och ryska territorialvattnen. Till de ryska territorialvattnen transporterats stenmaterial från Kotka.

1. **Vessels Sandpiper**, Seahorse and/or Rollingstone will perform Phase 2 post-lay rock placement on Pipeline 2 on several locations between KP 136 and KP 479 in the Finnish EEZ. The work is scheduled to start at the second half of November and be completed by the end of December 2011.

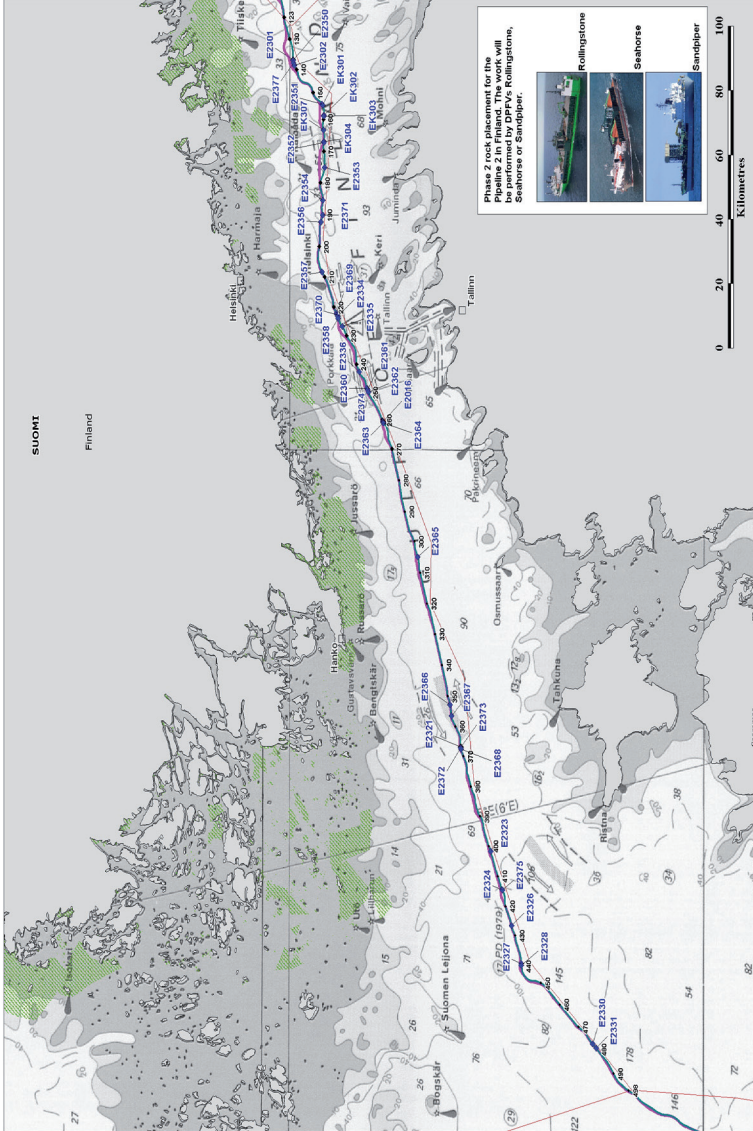
Vessels are requested to pass the work vessels at a minimum distance of 500 m.

2. Sandpiper will continue rock placement in Sweden and Russia. Rock will be loaded in Kotka for the Russian sector.

Alukset kuuntelevat VHF-kanaa 16 ja Suomenlahdella pakollisia GOFREP VHF-kanavia.

Fartygen lyssnar på VHF-kanal 16 och i Finska viken på de obligatoriska GOFREP VHF-kanalerna.

The vessels monitor VHF channel 16 and in the Gulf of Finland the compulsory GOFREP VHF channels.



General references:

- Thomson et al. 16. 8. 2009. "Korvenkivi, Zonen ja Turvallisuusalueet" (18th May 2007). www.nordstream.com
- "Baltic Sea Chart" © Crown Copyright. Reproduced by the Hydrographic Office, London, UK.
- Office and the UK Hydrographic Office (www.sabo.gov.uk).

Date: 27.10.2011
Proj. date:

NORD STREAM PROVISIONAL CONSTRUCTION FORECAST - FINISH EEZ - NOVEMBER 2011

Nord Stream
Gröndalsvägen 2
SE-441 22, Torshälla
Sjöö AB, Sweden
www.nordstream.com

(Nord Stream/LV/TV/FTA, Helsinki/Helsingfors 2011)

614.(T)

52, 53, 54, 957, 958

Suomi. Perämeri. Lohtaja. Vattajanniemi. Puolustusvoimat ampuu ilmatorjunta-asein. Varoitus.

Finland. Bottenviken. Lochteå. Vattajanniemi. Försvarsmakten skjuter med luftvärnsvapen. Varning.

Finland. Bay of Bothnia. Lohtaja. Vattajanniemi. The Finnish Defence Forces fire anti-aircraft weapons. Warning.

Puolustusvoimat ampuu ilmatorjunta-asein:

Ajankohta: 24.11.2011 – 27.11.2011 klo 08:00 – 24:00 Suomen aikaa.

Försvarsmakten skjuter med luftvärnsvapen:

Tidpunkt: 24.11.2011 – 27.11.2011 kl 08.00 - kl 24.00 lokal tid.

The Finnish Defence Forces fire anti-aircraft weapons:

Time: 24 November 2011 from 08.00 hours to 27 November 24.00 hours local time.

Vaarallinen alue - Farligt område - Danger area

WGS 84		
1)	64°00.00'N	23°27.78'E
2)	63 57.00	22 50.78
3)	64 07.01	22 08.98
4)	65 00.23	23 22.55
5)	64 22.95	23 31.43

Eteläraja: Hakunti–Paskalaaka, pois lukien Poroluoto (Renö), pois lukien Tankar, josta edelleen länsiluoteeseen 40 km.

Länsiraja: Lohtajan Vattajanniemen rantaviivasta 56 km länsiluoteeseen.

Itäraja: Hakunti–Hevoskari, josta 90 km pohjoiseen.

Lakikorkeus on 15 000 metriä.

Farligt område:

Sydlig gräns: Hakunti–Paskalaaka, exklusive Renö (Poroluoto), exklusive Tankar, varifrån den sträcker sig 40 km i västnordvästlig riktning.

Västlig gräns: sträcker sig 56 km i väst-nordvästlig riktning från strandlinjen i Vattajanniemi i Lochteå.

Ostlig gräns: Hakunti–Hevoskari varifrån den sträcker sig 90 km i nordlig riktning.

Banhöjd 15 000 meter.

Danger area:

Southern boundary: Hakunti–Paskalaaka, with the exception of Poroluoto (Renö), with the exception of Tankar, 40 km in a WNW direction.

Western boundary: 56 km in a WNW direction from the coast line of Vattajanniemi in Lohtaja.

Eastern boundary: 90 km in a N direction from Hakunti–Hevoskari.

The altitude range is 15 000 metres.

Alueella liikkuvia kehoitetaan seuraamaan merivaroituksia ja radioliikennettä erityisen tarkasti.

Lentojen aikana ilmamaalin tähyttäminen optisilla apuvälineillä (esim. kiikari) on kiellettyä silmäturvallisuuden takaamiseksi.

Lisätietoja saa harjoituksen varopäälliköltä puhelinnumerosta 0299 442191

Alla som rör sig i området uppmanas följa med navigationsvarningarna och radio-trafiken med största uppmärksamhet.

För att undvika ögonskador är det under den pågående flygmanövern förbjudet att använda optisk utrustning (t.ex. kikare) för att spana in luftmålen.

Ytterligare upplysningar lämnas på begäran på numret 0299 442191

All those navigating in the area are requested to listen to navigational warnings and radio traffic with great attention.

To avoid eye damage it is forbidden to look at the air targets with optical devices, such as binoculars, during the air manoeuvres.

For more information please call +358 299 442191

(Ilmasotakoulu/Luftstridsskolan/Finnish Air Force Academy, Tikkakoski 2011)

NAVAREA ONE

615. NAVAREA I 293

SELF CANCELLING. CANCEL 258/11. OPERATION UNIFIED PROTECTOR CONCLUDED

616. NAVAREA I 294

SCOTLAND, WEST COAST. OUTER HEBRIDES. CHART BA 1796 (INT 1627). BARRA HEAD LIGHT, 56-47.1N 007-39.2W, RANGE TEMPORARILY REDUCED TO 10 MILES.

617. NAVAREA I 296

1.NAVAREA I WARNINGS IN FORCE AT 041000 UTC NOV 11:
 2008 SERIES: 341
 2010 SERIES: 317
 2011 SERIES: 180 203 262 266 270 276 282 292 294 296.

NOTES:

A.TEXTS OF NAVAREA I WARNINGS ARE PRINTED IN WEEKLY EDITIONS OF NOTICES TO MARINERS.

B.NAVAREA I WARNINGS LESS THAN 42 DAYS OLD (262/11 ONWARD) ARE CURRENTLY INCLUDED ON RELEVANT SAFETYNET AND/OR NAVTEX BROADCASTS.

2.CANCEL 291/11 (GA44)(EA94)(OA65).

618. NAVAREA I 297

1. RIGLIST. CORRECT AT 070600 UTC NOV 11
 SOUTHERN NORTH SEA: 51 TO 55N.
 52-32.1N 003-22.5E NOBLE LYNDA BOSSLER
 52-59.0N 002-18.2E ENERGY ENHANCER
 53-36.2N 001-45.4E NOBLE JULIE ROBERTSON
 53-44.5N 003-37.1E SEAFOX 2
 54-19.0N 002-37.2E ENSCO 80

NORTH SEA: 55 TO 60N, EAST OF 5W AND THE BALTIC SEA.

55-24.7N 004-49.6E ENSCO 70
 56-22.9N 004-14.2E MAERSK GIANT
 56-39.0N 002-29.8E MAERSK RESILIENT
 56-54.9N 002-24.0E ROWAN GORILLA 6
 56-56.9N 002-01.9E GSF GALAXY 2
 57-01.0N 002-35.5E MAERSK GALLANT
 57-03.9N 003-02.7E MAERSK GUARDIAN
 57-11.0N 002-13.0E SEDCO 711
 57-13.4N 001-53.7E ENSCO 101

57-35.0N	000-24.1E	TRANSOCEAN JOHN SHAW	
57-36.0N	001-38.6E	ENSCO 100	
57-37.8N	001-49.8E	OCEAN NOMAD	
57-45.0N	001-04.9E	ROWAN GORILLA 7	
57-50.5N	000-21.4W	TRANSOCEAN PROSPECT	
57-53.6N	004-00.9E	BREDFORD DOLPHIN	
57-57.3N	001-13.7E	NOBLE TON VAN LANGEVELD	
58-25.2N	000-32.9W	SEDCO 704	
58-25.4N	001-43.4E	WEST EPSILON	
59-09.8N	001-37.1E	PAUL B LLOYD JNR	
MORAY FIRTH		GSF ARCTIC 3	NEW

NORWEGIAN SEA: 60N TO 65N, EAST OF 5W.

60-17.0N	003-50.3W	WILPHOENIX	
60-32.5N	002-43.1E	BIDFORD DOLPHIN	
60-32.8N	001-43.0E	SEDCO 714	
60-43.8N	003-39.4E	WEST VENTURE	
60-51.3N	003-26.7E	TRANSOCEAN LEADER	NEW
60-52.1N	003-33.5E	STENA DON	
60-54.9N	003-35.2E	SONGA TRYM	NEW
60-56.7N	001.33.7E	WILHUNTER	NEW
61-01.8N	001-56.0E	COSL PIONEER	
61-01.9N	003-26.8W	STENA CARRON	NEW
61-02.0N	001-07.7E	BORGSTEN DOLPHIN	
61-05.9N	002-16.6E	DEEPSEA ATLANTIC	
61-06.6N	002-15.6E	SONGA DEE	
61-18.0N	002-21.8E	OCEAN VANGUARD	
61-20.3N	003-57.4E	TRANSOCEAN SEARCHER	
61-29.8N	001-36.0E	BYFORD DOLPHIN	
61-47.7N	002-43.1E	WEST ALPHA	
64-46.8N	006-59.5E	TRANSOCEAN ARCTIC	
SOUTH AND WEST COASTS OF THE BRITISH ISLES.			
NIL.			

NOTES:

- A. RIGS ARE PROTECTED BY A 500 METRE SAFETY ZONE.
- B. ACP - ADJACENT TO CHARTED PLATFORM.
- C. FOR RIGS LOCATED NORTH OF 65N, EAST OF 5W, REFER TO NAVAREA XIX WARNINGS OR VISIT WWW.NAVAREA-XIX.NO.

2. CANCEL 292/11.