

***I Suomenlahti – Finska viken – Gulf of Finland*****\*668.(T)****18, 191  
A,B/626/626\_1****Suomi. Helsinki. Länsisatama. Jätkäsaari. Saukon väylä (9.1 m). Lokkiluoto–Saukonnokka –väylä (8.9 m). Tilapäiset erikoismerkit.****Finland. Helsingfors. Västra hamnen. Busholmen. Saukkoleden (9.1 m). Farleden Måshällen–Utterudden (8.9 m). Tillfälliga specialmärken.****Finland. Helsinki. West Harbour. Jätkäsaari. Saukko channel (9.1 m). Lokkiluoto–Saukonnokka channel (8.9 m). Temporary special marks.**

Ajankohta: Toistaiseksi

Tidpunkt: Tills vidare

Time: Until further notice

**Valaisemattomat erikoismerkit – Obelysta specialmärken – Unlighted special marks.****Lisää – Inför – Insert:**

	Nr	WGS-84	
1)	76770	60°08.9438'N	24°54.4118'E
2)	76771	60 09.0199	24 54.2417
3)	76772	60 09.0858	24 54.1681
4)	76773	60 09.1962	24 54.1193
5)	76774	60 09.3067	24 54.0707

(LV/TV/FTA, Helsinki/Helsingfors 2011)

-----

\*669.(T)

17, 952  
A/623/623\_4

**Suomi. Sipoo. Talvikaudeksi suljetut väylät. Tallörnin väylä (6.1 m) ja Onaksen väylä (4.5 m).**

**Finland. Sibbo. Farleder som stängs för vintern. Tallörnsleden (6.1 m) och Onasleden (4.5 m).**

**Finland. Sipoo. Channels closed for the winter season. Tallörn channel (6.1 m) and Onas channel (4.5 m).**

Ajankohta: 1.1.2012 – 31.3.2012

Tidpunkt: 1.1.2012 – 31.3.2012

Time: Between 1 January 2012 and 31 March 2012

### **Suljetut väylät – Stängda farleder – Closed channels**

#### **A. Tallörnin väylä – Tallörnsleden – Tallörn channel (6.1 m)**

	WGS-84	
1)	60°11.23'N	25°19.50'E
2)	60 13.27	25 28.88

#### **B. Onaksen väylä – Onasleden – Onas channel (4.5 m)**

	WGS-84	
1)	60°11.23'N	25°19.50'E
2)	60 11.69	25 27.48

(LV/TV/FTA, Helsinki/Helsingfors 2011)

---

**II Saaristomeri ja Ahvenanmeri**

**Skärgårdshavet och Ålands hav**

**Archipelago Sea and Sea of Åland**

\*670.

24

D/715/715\_1

**Suomi. Saaristomeri. Jurmo. Flatö–Jurmo väylä (3.0 m). Poistettu sektoriloisto. Lisätty tutkamerkki. Kartamerkinän muutos.**

**Finland. Skärgårdshavet. Jurmo. Farleden Flatö–Jurmo (3.0 m). Indragen sektorfyr. Radarmärke etablerad. Ändrad kartmarkering.**

**Finland. Archipelago Sea. Jurmo. Flatö–Jurmo channel (3.0 m). Discontinued sector light. Ramark established. Amend chart.**

Sektoriloistolta Huvudskärshäll on poistettu valot. Turvalaitteen rakenne säilyy ennallaan.

Sektorfyrén Huvudskärshälls ljus har indragits. Säkerhetsanordningens konstruktion bibehålls.

The lights of the sector light Huvudskärshäll have been discontinued. The construction of the aid to navigation remains unchanged.

**A. Poista sektoriloisto – Stryk sektorfyr – Delete sector light**

Nr	Q(2)WRG.3s	WGS 84	
3199	Huvudskärshäll	59°49.8086'N	21°34.5372'E

**B. Lisää tutkamerkki – Inför radarmärke – Insert ramark:**

(INT S 2)

Nr	Ramark	WGS 84	
3199	Huvudskärshäll	59°49.8086'N	21°34.5372'E

(LV/TV/FTA, Turku/Åbo 2011)

-----

### III Pohjanlahti – Bottniska viken – Gulf of Bothnia

\*671.

E/807/808

Suomi. Selkämeri. Porin edusta. Laskettu kaksi kaapelia. Toinen kaapeleista alittaa Kolppa–Puuviiki–Lyttylä venereitin (1.5 m). Karttamerkintä.

Finland. Bottenhavet. Inloppet till Björneborg. Två kablar utlagda. Den ena kabeln löper under båtrutten Kolppa–Puuviiki–Lyttylä (1.5 m). Kartmarkering.

Finland. Sea of Bothnia. Approaches to Pori. Two submarine cables laid. One of the cables passes under the Kolppa–Puuviiki–Lyttylä small craft route (1.5 m). Insert in chart.

#### A. Lisää kaapeli – Inför kabel – Insert submarine cable:

	WGS 84		
1)	61°35.5756'N	21°36.6183'E	Soodee/Sådö
2)	61 35.8156	21 37.2111	
3)	61 35.8217	21 38.2045	Varvinranta

#### B. Lisää kaapeli – Inför kabel – Insert submarine cable:

	WGS 84		
1)	61°35.6033'N	21°36.6834'E	Soodee/Sådö
2)	61 35.4037	21 37.1777	
3)	61 35.2912	21 37.2874	Loisto



(LV/TV/FTA, Turku/Åbo 2011)

## ***IV Itämeri – Östersjön – Baltic Sea***

672. (T)

PL 151, 251, 500  
(INT 1291, 1218, 1021)

**Puola. Keskinen Itämeri. Rozewien KO-puoli. Porauslautta Petrobaltic. Valaistu kiinnityspoiju. Suoja-alueet.**

**Polen. Mellersta Östersjön. NO om Rozewie. Borrplattformen Petrobaltic. Förtöjningsboj med ljus. Säkerhetszoner.**

**Poland. Central Baltic. NE of Rozewie. Oil rig Petrobaltic. Lighted mooring buoy. Safety zones.**

Ref: TM/UfS/NtM 39-30/588/2011(P)

### **1) Porauslautta Petrobaltic – Borrplattformen Petrobaltic – Oil rig Petrobaltic:**

#### **Paikka – Position – Position**

WGS 84	
55°24.0'N	18°43.3'E

Porauslautta Petrobalticin suojaksi on perustettu säteeltään 500 suoja-alue.

En säkerhetszonmed en radie på 500 m haretablerats runt borrplattformen Petrobaltic.

A safety zone, with a radius of 500 m has been established around the oil rig Petrobaltic, centered.

**2) Valaistu ja sumusignaalilla varustettu kiinnityspoiju asetettu – Förtöjningsboj försedd med ljus och mistsignal har utlagts - Lighted mooring buoy with fog signal established**

**Paikka – Position – Position ( CALM PB -1 )**

WGS 84	
<b>Mo(U) 15s</b>	
55°23.12'N	18°44.95'E

Poijun suojaksi on perustettu säteeltään 500 suoja-alue.

En säkerhetszon med en radie på 500 m har etablerats runt förtöjningsbojen.

A safety zone, with a radius of 500 m has been established around the mooring buoy, centered.

Aluksia kehotetaan noudattamaan erityistä varovaisuutta. Ankkurointi ja pohjaka-lastus on kielletty suojaa-alueiden sisäpuolella.

Fartygen ombeds iaktta särskild försiktighet. Det är förbjudet att kasta ankar och idka bottenfiske innanför säkerhetszonen.

Vessels should exercise particular caution. It is prohibited to anchor and conduct fishery with bottom fishing gear inside the zones.

(NtM 48/896(T), Gdynia)

**673.**

**SWE 6, 62**

**Ruotsi. Keskinen Itämeri. Gotlannin L-puoli. Knollsin matalan itäpuoli. ODAS-poiju. AIS.**

**Sverige. Mellersta Östersjön. V om Gotland. O om Knolls Grund. ODAS-boj utlagd. AIS.**

**Sweden. Central Baltic. W of Gotland. E of Knolls Grund. ODAS-buoy. AIS.**

Aallonmittauspoiju on perustettu n 5 M itäkaakkoon Knollsin matalasta. Poiju mittaa aaltojen korkeutta, suuntaa ja veden lämpötilaa. Poiju on varustettu AIS-lähettimeillä. En vågmätarboj har etablerats ca 5 M OSO om Knolls Grund. Bojen sänder våghöjd, vågriktning och vattentemperatur via AIS.

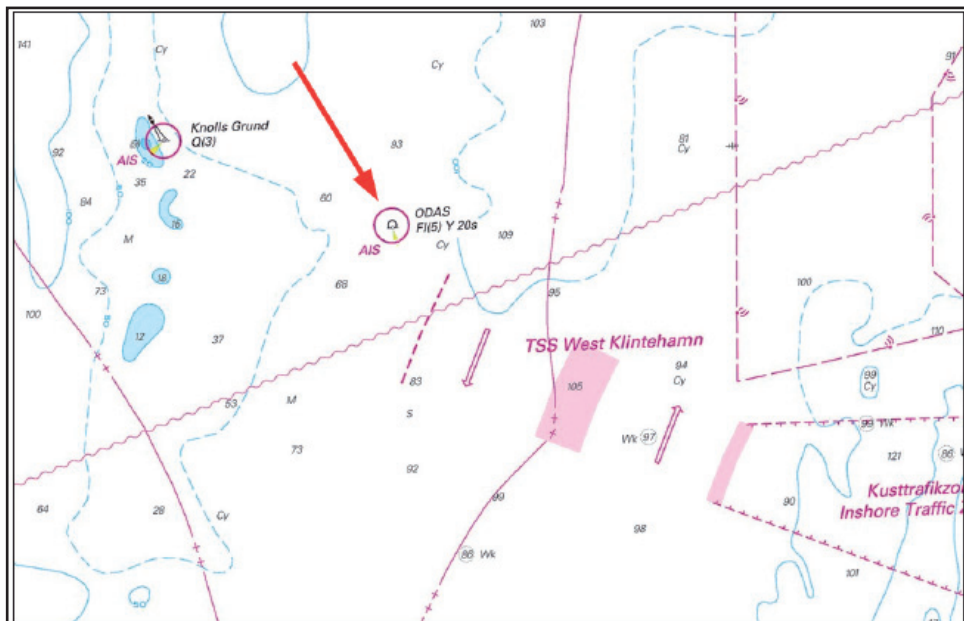
A wave gauge buoy has been established approx. 5 M ESE of Knolls Grund. The buoy is transmitting height and direction of waves and water temperature via AIS.

Lisää keltainen pallomainen valopoiju - Inför gul belyst klotboj – Insert yellow spherical light buoy

Fl(5) Y 20s ODAS, AIS

Paikka – Position – Position

WGS 84	
57°31.00N	17°37.00E



(Ufs 381/7567(T), Norrköping 2011)

---

## **VIII Tiedotuksia – Tillkännagivanden – Announcements**

**674.**

**Suomi. Archipelago VTS. Muutoksia VTS-alueeseen.**

**Finland. Archipelago VTS. Ändringar gällande VTS-område.**

**Finland. Archipelago VTS. Amended VTS area.**

Ref: TM/UfS/NtM 26/535/2011

Ajankohta: 1.1.2012 alkaen

Tidpunkt: Från 1.1.2012

Time: From 1 January 2012

Archipelago VTS alue laajenee käsittämään myös Turun sataman hallinnollisen alueen 1.1.2012 alkaen. Tarkemmat tiedot aluksilta vaadittavista ilmoituksista ja alueella annettavista palveluista löytyy uudistetusta Archipelago VTS–Master’s Guide julkaisusta, joka on saatavissa Liikenneviraston www-sivuilta ([www.liikennevirasto.fi/vts](http://www.liikennevirasto.fi/vts)).

Archipelago VTS-området utvidgas till att omfatta även det administrativa området i Åbo Hamn 1.1.2012. Noggrannare information om de meddelanden som krävs av fartygen och den service som tillhandahålls i området finns i den uppdaterade publikationen Archipelago VTS – Master’s Guide på Trafikverkets webbsidor ([www.liikennevirasto.fi/fartygstrafikservice](http://www.liikennevirasto.fi/fartygstrafikservice))

The Archipelago VTS area will be expanded so as to include the administration area of Port of Turku on 1<sup>st</sup> of January 2012. More detailed information about the information required of vessels and the services provided in the area can be found in the updated Archipelago VTS – Master’s Guide, available on the Finnish Transport Agency’s website (<http://portal.liikennevirasto.fi/sivu/www/e/professionals/vts>).

(LV/TV/FTA, Helsinki/Helsingfors 2011)

---

**\*675.**

**Suomi. Voimassa olevat merikarttapainokset.**

**Finland. Gällande sjökortsupplagor.**

**Finland. Valid chart editions.**





## 676.

Ref: TM/UfS/NtM 6/101/2011

## Myynnissä olevat ENC-solut – ENC-celler i handeln – ENC cells available

20.12.2012

ENC-solu ENC-cell ENC Cell	Solun nimi Cellnamn Cell name	Editio Edition Edition
FI29ARCE	Archipelago Sea, eastern part	2
FI29ARCW	Archipelago Sea, western part	3
FI29BOBN	Bay of Bothnia, northern part	1
FI29BOBS	Bay of Bothnia, southern part	1
FI29GOFE	Gulf of Finland eastern part	1
FI29GOFM	Gulf of Finland middle part	3
FI29GOFW	Gulf of Finland western part	3
FI29NBAL	Northern Baltic	3
FI29SOBN	Sea of Bothnia, northern part	1
FI29SOBS	Sea of Bothnia, southern part	2
FI2SAINE	Saimaa NE	1
FI2SAINW	Saimaa NW	1
FI2SAISE	Saimaa SE	1
FI2SAISW	Saimaa SW	1
FI3ALNDS	Southern Sea of Åland	1
FI4DJ760	Kemi 2 - Tornio	1
FI4EIHM6	Flötjan	1
FI4EIHM8	Rödhamn	2
FI4EIHMA	Halder	1
FI4EIHMB	Kökar	1
FI4EIHMC	Kökarfjärden	3
FI4EIHMD	Utö	3
FI4EIHME	NE of Utö	2
FI4EIHMF	Borstö	1
FI4EIHMG	Vänö	1
FI4EIHMH	Högsåra - Örö	1
FI4EIHMI	W of Fläckgrund	3
FI4EIHMJ	Hanko	1
FI4EIHMK	Hankoniemi	1
FI4EIHML	Tammisaari	1

FI4EIHMM	Jussarö	3
FI4EIHMN	Barösund	2
FI4EIHMO	App to Inkoo	3
FI4EIHMP	Porkkala	4
FI4EIHMQ	West of Helsinki Lighthouse	3
FI4EIHMR	Helsinki lighthouse	5
FI4EIHMS	Helsinki, Vuosaari	1
FI4EIIQ5	Gisslan	2
FI4EIIQ6	Eckerö	1
FI4EIIQ7	Maarianhamina - Mariehamn	1
FI4EIIQ8	Lemland	1
FI4EIIQ9	Degerby	2
FI4EIIQA	Sottunga	1
FI4EIIQB	Kihti, W part	1
FI4EIIQC	Kihti - Skiftet	4
FI4EIIQD	W of Korppoo	4
FI4EIIQE	Korppoo	5
FI4EIIQF	Nauvo	3
FI4EIIQG	Gullkrona	1
FI4EIIQH	Dragsfjärd	1
FI4EIIQI	Taalintehdas	2
FI4EIIQJ	Förby	2
FI4EIIQM	Pohja	1
FI4EIIQN	Inkoo	3
FI4EIIQO	East of Inkoo	2
FI4EIIQP	Kantvik	2
FI4EIIQQ	West of Helsinki	2
FI4EIIQT	Pirttisaari	4
FI4EIIQU	Porvoo lighthouse	4
FI4EIIQV	Pellinki	3
FI4EIIQW	E of Pellinki	1
FI4EIJU5	Märket	1
FI4EIJU6	Sälskär	1
FI4EIJU7	Geta	1
FI4EIJU8	Hamnsundet	1
FI4EIJU9	Simskäla-Norrhavet	2
FI4EIJUA	Yxskär	2
FI4EIJUB	Kumlinge-Fiskö	1

FI4EIJUC	W of Iniö	1
FI4EIJUD	Iniö	1
FI4EIJUE	W of Rymättylä	3
FI4EIJUF	Rymättylä	3
FI4EIJUG	Turku and Naantali	4
FI4EIJUH	Parainen	1
FI4EIJUU	Porvoo	3
FI4EIJUV	N of Pellinki	1
FI4EIJUW	Loviisa and Pernaja	2
FI4EIJUX	Orregrund	3
FI4EIJUY	E of Orregrund	3
FI4EIJUZ	Approach to the Port of Kotka	4
FI4EIJV0	Appr Port of Hamina from S	4
FI4EIJV1	Appr to Port of Hamina fr S.E	4
FI4EIJV2	Santio	3
FI4EIKYA	SW of Sandbäck	2
FI4EIKYB	W of Isokari	2
FI4EIKYC	Isokari	2
FI4EIKYD	Kustavi	2
FI4EIM2B	NW of Isokari	3
FI4EIM2C	Putsaari	3
FI4EIM2D	Uusikaupunki	3
FI4EIN6C	Rauma lighthouse	2
FI4EIN6D	Rauma	2
FI4EIOAC	Säppi	2
FI4EIPEC	Pori Lighthouse	2
FI4EIQIC	W of Merikarvia	1
FI4EIQID	Merikarvia	1
FI4EIRMB	Kristiinankaupunki Lighthouse	1
FI4EISQB	Kaskinen W	2
FI4EITU9	Storkallegrund W	1
FI4EITUA	Storkallegrund	1
FI4EIUYA	Molpe	1
FI4EIW2A	Norrskär	1
FI4EIW2C	Gloppet	1
FI4EIW2D	Vaasa	1
FI4EIX6A	Utgrynnan	1

FI4EIX6C	Valassaaret	1
FI4EIX6D	Björkön	1
FI4EIX6E	Mickelsörarna W	1
FI4EIX6F	Mickelsörarna E	1
FI4EIX6G	S of Stubben lighthouse	1
FI4EIX6H	Munsala	1
FI4EIYAG	Stubben lighthouse	1
FI4EIYAH	App to Pietarsaari from W	1
FI4EIYAI	Pietarsaari	1
FI4EIZEH	App to Pietarsaari from NW	1
FI4EIZEI	N of Pietarsaari	1
FI4EIZEJ	Tankar	1
FI4EIZEK	Kokkola	1
FI4EJoJ	N of Kokkola lighthouse	1
FI4EJoIK	Ykskivi	1
FI4EJoIL	Vattajanniemi	1
FI4EJoIM	Rahja and Himanka	1
FI4EJ1ML	Ulkokalla	1
FI4EJ1MM	Maakalla	1
FI4EJ1MN	Kalajoki	1
FI4EJ2QM	W of Nahkiainen	3
FI4EJ3UN	SW of Merikallat	1
FI4EJ3UO	S of Merikallat	1
FI4EJ3UP	SW of Hailuoto	1
FI4EJ3UT	Oulu South	1
FI4EJ4YN	W of Merikallat	2
FI4EJ4YO	Merikallat	3
FI4EJ4YP	Oulun portti	2
FI4EJ4YQ	Marjaniemi	2
FI4EJ4YR	Hailuoto	1
FI4EJ4YS	W of Oulu	2
FI4EJ4YT	Oulu	1
FI4EJ62O	Kemi 1	1
FI4EJ62P	S of Kemi 2	1
FI4EJ62Q	W of Ulkokrunni	1
FI4EJ62R	Ulkokrunni	1
FI4EJ62S	Iin Röyttä	1

FI4EJ76Q	Kemi	1
FI4SAI01	Lappeenranta	1
FI4SAI02	Joutseno and Imatra	1
FI4SAI03	Kutvele	1
FI4SAI04	Ilkonsekä	1
FI4SAI05	Kyläniemi	1
FI4SAI11	Vekaransalo	1
FI4SAI12	Ristiina and Mikkeli	1
FI4SAI21	Puumala	1
FI4SAI22	Kietävälänvirta	1
FI4SAI23	Sulkava	1
FI4SAI24	Savonlinna	1
FI4SAI25	Haukivesi S	1
FI4SAI26	Pihlajavesi	1
FI4SAI27	Punkaharju	1
FI4SAI31	Haukivesi N	1
FI4SAI32	Varkaus	1
FI4SAI33	Leppävirta	1
FI4SAI34	Kallavesi S	1
FI4SAI35	Kuopio and Siilinjärvi	1
FI4SAI61	Enonvesi	1
FI4SAI62	Paasivesi	1
FI4SAI63	Puhos	1
FI4SAI64	Rääkkylä	1
FI4SAI65	Pyhäselkä	1
FI59S125	Ports of Tahkoluoto and Mäntyluoto	2
FI59S134	Port of Hamina	2
FI59S136	Port of Hanko	1
FI59S138	Port of Kotka	2
FI59S160	Port of Mariehamn	1
FI59S169	Degerby - Långnäs	1
FI59S17A	Port of Sköldvik	1
FI59S190	Ports of Turku and Naantali	2
FI59S191	Port of Helsinki	2
FI59S192	Port of Helsinki (Vuosaari)	1
FI59S40A	Port of Uusikaupunki	2
FI59S41A	Port of Rauma	1

FI59S52A	Port of Kokkola	1
FI5S14AA	Haapasaari	1
FI5S15AB	Port of Loviisa (Valko) and Orregrund	2
FI5S16BB	Pellinki	1
FI5S19AA	Porkkala	1
FI5S20AB	Port of Inkoo and Barösund	1
FI5S25AA	Lövsjär	1
FI5S27AA	Utö	1
FI5S30AB	Kumlinge-Enklinge and Lappo	1
FI5S43AA	Merikarvia	1
FI5S44AB	Ports of Kristiinankaupunki and Kaskinen	1
FI5S48MM	Veckargrund, Replot and Vaasa	1
FI5S51AA	Port of Pietarsaari	1
FI5S53AA	Port of Rahja	1
FI5S55AA	Port of Raahe	2
FI5S57MM	Oulu, Martinniemi and Iin Röyttä	1
FI5S59AB	Ports of Kemi (Ajos) and Tornio (Röyttä)	2
FI5SAIoA	Lappeenranta	1
FI5SAIoB	Joutseno, Imatra and Kaukopää	1
FI5SAIoC	Kyläniemi, Vuosalmi and Kurenvirta	1
FI5SAI1A	Partakoski, Taistensaari and Vekarantaipale	1
FI5SAI1B	Mikkeli, Porrassalmi and Juurissalmi	1
FI5SAI2A	Puumala and Oritsaari	1
FI5SAI2B	Vekaransalmi, Kommersalmi and Sulkava	1
FI5SAI2C	Savonlinna, Torakkaluoto and Hietasaari	1
FI5SAI2D	Oravi, Tappuvirta and Ristinieni	1
FI5SAI2E	Kongonsaari, Punkasalmi and Virtasalmi	1
FI5SAI3A	Varkaus	1
FI5SAI3B	Leppävirta and Konnus	1
FI5SAI3C	Kuopio, Rekisaari and Räiskynniemi	1
FI5SAI6A	Hanhivirta, Orivirta and Puhos	1
FI5SAI6B	Vuosalmi, Arvinsalmi, Lapaliko and Tikka	1
FI5SAI6C	Joensuu	1
FI5SAICA	Saimaa Canal	1
FI6S136M	Port of Hanko - Ulkosatama and Länsisatama	1
FI6S190M	Port of Turku - Tupavuori, Pansio and Kanavaniemi	1

ENC-tuotteen mittakaavataso ilmenee solun nimen kolmesta ensimmäisestä merkistä seuraavasti:

ENC-produktens skala framgår av de tre första tecknen i cellens namn på följande sätt:

The three first characters in the name of the ENC Cell denote the scale of the ENC product as shown below:

FI2 = General

FI3 = Coastal

FI4 = Approach

FI5 = Harbour

ENC-aineistojen jakelusta vastaa PRIMAR, <http://www.primar.no> .

Lisätietoja ENC-tuotteista löytyy Liikenneviraston www-sivuilta: [www.liikennevirasto.fi/sivu/www/f/liikenneverkko/merikartat/ENC\\_merikartat](http://www.liikennevirasto.fi/sivu/www/f/liikenneverkko/merikartat/ENC_merikartat).

Ansvarig för distributionen av ENC-materialet är PRIMAR, <http://www.primar.no>.

Ytterligare information om ENC-produkterna på Trafikverkets webbsidor: [http://portal.liikennevirasto.fi/sivu/www/s/trafiknat/sjokort/elektronisk\\_sjokort](http://portal.liikennevirasto.fi/sivu/www/s/trafiknat/sjokort/elektronisk_sjokort)

PRIMAR, <http://www.primar.no>, is the organisation responsible for the distribution of the ENC material.

(LV/TV/FTA, Helsinki/Helsingfors 2011)

---



## Voimassa olevat ennakkotiedonannot (P)- ja tilapäiset tiedonannot (T) 20.12.2011

## Preliminära (P) och Tillfälliga (T) notiser 20.12.2011

## Current Preliminary (P) and temporary (T) notices 20.12.2011

TM - UFS - NtM	Ajankohta Tidpunkt Time	Merikartta Ökart	Asia - Rubrik - Subject
<b>Suomenlahti - Finska viken - Gulf of Finland</b>			
<u>35-36/669/2011(T)</u>	1.1.2012 – 31.3.2012	<b>17</b>	Sipoo. Channels closed for the winter season.
<u>35-36/668/2011(T)</u>	Until further notice	<b>18</b>	Helsinki. Jätkäsaari. Temporary special marks.
<u>33/634/2011(T)</u>	Until further notice	<b>18</b>	Helsinki. Jätkäsaari. Temporarily withdrawn sector light.
<u>29-30/582/2011(T)</u>	Until 30.10.2012	<b>13, 14</b>	Hamina. Tammionselkä. Three temporary special marks.
<u>20-21/421/2011(T)</u>	Until end of 2011	<b>18</b>	Helsinki. Dredging and quarrying operation.
<u>19/402/2011(T)</u>	Until further notice	<b>15, 16</b>	Loviisa. Amended maximum authorised draught.
<u>15/299/2011(T)</u>	Until further notice	<b>18</b>	Helsinki. Wreck site of the Kronprins Gustav Adolf. Temporary special marks and mooring buoys.
<u>2/25/2011(T)</u>	Until further notice	<b>18</b>	Helsinki. West Harbour. Sampo quay. Filling works.
<u>30/473/2010(T)</u>	Until further notice	<b>15</b>	Orregrund-Kotka chan.(10m). Lättä sector light. Malfunctioning aid to navigation.
<u>9-10/116/2010(T)</u>	Until further notice	<b>15, 16</b>	Loviisa. Max. authorised draught reduced.
<u>6-7/74/2010(T)</u>	Until further notice	<b>18</b>	Helsinki. W Harb. Max. auth. draught reduced.
<u>23/419/2009(T)</u>	Until further notice	<b>14</b>	NE of Kirkonmaa. Shoal. Depth observation.

<a href="#">19-20/338/2009(T)</a>	Until further notice	<b>14</b>	Kotka. The fairway to Hietanen (10.0 m). Swept erroneous. Notice partially cancelled.
<a href="#">7-8/111/2009(T)</a>	Until further notice	<b>14, 15</b>	Kotka. Reduction of max. authorised draught. Spar buoys moved.
<a href="#">21/371/2008(T)</a>	Until further notice	<b>14</b>	Kotka. Heinäsaari–Mussalochannel(2.4m). Spar buoy established.
Saaristomeri - Skärgårdshavet - Archipelago Sea			
<a href="#">31/604/2011(T)</a>	Until 31.12.2011	<b>29</b>	Bolmö-Jurmo channel section. Amendments to fixed aids to navigation. Warning.
<a href="#">18-19/325/2008(T)</a>	Until further notice	<b>29</b>	Houtskär. Dangerous underw. rock. Warning.
Pohjanlahti - Bottniska viken - Gulf of Bothnia			
<a href="#">33/645/2011(T)</a>	Until 1 June 2012	<b>49,50</b>	Bay of Bothnia. Lighted spar buoy withdrawn for the winter season.
<a href="#">33/643/2011(T)</a>	Until 1 June 2012	<b>47,48</b>	Sea of Bothnia. The Quark. DW 16.2 m. Vaasa channel (9.0 m). Buoyage withdrawn for the winter season.
<a href="#">33/642/2011(T)</a>	Until 1 June 2012	<b>48</b>	Sea of Bothnia. Raippaluoto. Korsö channel (4.5 m). Normally lighted spar buoys unlit during the winter season.
<a href="#">33/641/2011(T)</a>	Until 1 June 2012	<b>45</b>	Sea of Bothnia. Lighted spar buoy withdrawn for the winter season.
<a href="#">31/607/2011(T)</a>	1.11.2011 – 30.4.2012	<b>42</b>	Bay of Bothnia. Pori. The opening of the Reposaari bascule bridge to traffic has been interrupted.
<a href="#">28/564/2011(P)</a>	October 2012		Bay of Bothnia. Oulu. New bridge.
<a href="#">12/172/2010(T)</a>	Until further notice	<b>958</b>	Approaches to Kemi (10m). Amend. depth information.
<a href="#">6-7/82/2010(T)</a>	Until further notice	<b>59</b>	Ajos. Channell to Kemi (10m). Obstructions. Warning.
<a href="#">23-24/418/2008(T)</a>	Until further notice	<b>58, 59</b>	Off Kemi. Max. author. draught reduced 10m to 9.8m.
<a href="#">20/358/2008(T)</a>	Until further notice	<b>51, 52</b>	NW of Kokkola. Stockö channel (3.0 m) Max. authorised draught reduced to 2.7 m.
<a href="#">13/214/2008(T)</a>	Until further notice	<b>52</b>	Port of Kokkola. Spar buoy established.
<a href="#">4/52/2008(T)</a>	Until further notice	<b>48</b>	Off Vaasa. Shoal. Spar buoy established.

Itämeri - Östersjön - Baltic Sea		
<u>15/314/2011(T)</u>	Until further notice	<b>953</b> Northern Baltic. ODAS buoy reinstated after the winter season.
Sisävedet - Inlandsfarvattnen - Inland waterways		
<u>31/610/2011(T)</u>	Until further notice	<b>M</b> Vuoksi watercourse. Haukivesi. Tappuvirta channel (4.2 m). Shoal.
<u>12/233/2011(T)</u>	Until further notice	<b>K</b> Sorvasalo-Niinilahti channel (1.8 m). Obstruction.
<u>9/156/2011(T)</u>	Until further notice	<b>L</b> Pulp channel (4.2m). Amended depth information.
<u>25/405/2010(T)</u>	Until further notice	<b>K</b> Channel in Keitele Canal (2.4 m). Shoals.
<u>20-21/319/2010(T)</u>	Until further notice	<b>K</b> Keitele. Suosalmi-Listonsalmi channel (2.4 m). Shoal. Depth observation.
<u>12/174/2010(T)</u>	Until further notice	<b>K</b> Keitele. Ääneinen- Harinkaa channel (1.8 m). Amended depth information.
<u>32/598/2009(T)</u>	Until further notice	<b>415</b> Pielisjoki channel (2.4 m). Shoal. Depth observation.
<u>30/566/2009(T)</u>	Until further notice	<b>M</b> Matarinsalmi-Peonsalmi ch. (2.4 m). Shoal. Depth inf.
<u>30/565/2009(T)</u>	Until further notice	<b>L</b> Orraintaipale channel (2.4 m). Shoal. Depth observat.
<u>28/528/2009(T)</u>	Until further notice	<b>K</b> Keitele. Kuljonlahti chn.(1.8 m). Underwater rock.

Tiedotuksia - Tillkännagivanden - Announcements		
<a href="#">34/660/2011(T)</a>	December 2011	<b>951-953</b> Gulf of Finland. Nord Stream's pipelaying operations.
<a href="#">19/410/2011(P)</a>		<b>951-953</b> Alignment of the Nord Stream gas pipeline 2. via the Gulf of Finland to the northern Baltic.
<a href="#">17/365/2011(T)</a>	Until further notice	<b>952</b> Northern Baltic. ODAS buoys (Occas). Correction.
<a href="#">16/342/2011(T)</a>	Until further notice	<b>952</b> Northern Baltic. ODAS buoys (Occas)
<a href="#">15/316/2011(T)</a>		Coastal waters and inland waterways in Finland. Springtime checking of floating aids to navigation. Warning.
<a href="#">17/264/2010(T)</a>	By the end of 2011	<b>952, 953</b> Gulf of Finland. Pipelay operations for Nord Stream
<a href="#">14/218/2010(T)</a>	Until further notice	<b>26</b> Turku. Aura river. Waterway closed for all traffic at Myllysilta bridge.

(LV/TV/FTA, Helsinki/Helsingfors 2011)

## NAVAREA ONE

### 678. NAVAREA I 321

1.NAVAREA I WARNINGS IN FORCE AT 091000 UTC DEC 11:

2008 SERIES: 341

2010 SERIES: 317

2011 SERIES: 203 294 298 303 305 307 308 312 316 319 320 321.

NOTES:

A.TEXTS OF NAVAREA I WARNINGS ISSUED EACH WEEK ARE PRINTED IN WEEKLY EDITIONS OF ADMIRALTY NOTICES TO MARINERS.

B.NAVAREA I WARNINGS LESS THAN 42 DAYS OLD (294/11 ONWARD) ARE PROMULGATED VIA SAFETYNET AND/OR RELEVANT NAVTEX TRANSMITTERS.

C. THE COMPLETE TEXTS OF ALL IN-FORCE NAVAREA I WARNINGS, INCLUDING THOSE WHICH ARE NO LONGER BEING BROADCAST, ARE AVAILABLE FROM THE UKHO WEBSITE AT [WWW.UKHO.GOV.UK/RNW](http://WWW.UKHO.GOV.UK/RNW) ALTERNATIVELY, THESE MAY BE REQUESTED BY E-MAIL FROM NAVAREA I CO-ORDINATOR AT: [NAVWARNINGS@BTCONNECT.COM](mailto:NAVWARNINGS@BTCONNECT.COM)

2.CANCEL 318/11 (GA17)(EA38)(OA50).

### 679. NAVAREA I 322

1. RIGLIST. CORRECT AT 120500 UTC DEC 11.

SOUTHERN NORTH SEA: 51 TO 55N.

52-22.7N 003-25.6E NOBLE LYNDA BOSSLER

52-59.0N 002-18.2E ENERGY ENHANCER

53-36.2N 001-45.4E NOBLE JULIE ROBERTSON

54-19.0N 002-37.2E ENSCO 80

NORTH SEA: 55 TO 60N, EAST OF 5W AND THE BALTIC SEA.

55-56.3N 003-01.3E TRANSOCEAN PROSPECT

56-22.9N 004-14.2E MAERSK GIANT

56-39.0N 002-29.8E MAERSK RESILIENT

56-54.9N 002-24.0E ROWAN GORILLA 6

56-56.9N 002-01.9E GSF GALAXY 2

57-01.0N 002-35.5E MAERSK GALLANT

57-03.9N 003-02.7E MAERSK GUARDIAN

57-09.7N 000-37.3E WILPHOENIX

57-11.0N 002-13.0E SEDCO 711

57-13.4N 001-53.7E ENSCO 101

57-35.0N 000-24.1E TRANSOCEAN JOHN SHAW

57-36.0N 001-38.6E ENSCO 100

57-37.8N 001-49.8E OCEAN NOMAD

57-45.0N 001-04.9E ROWAN GORILLA 7

58-08.5N 000-06.6W SEDCO 704

58-22.4N 000-56.4E NOBLE TON VAN LANGEVELD NEW

58-25.4N 001-43.4E	WEST EPSILON
58-44.7N 002-38.0E	BREDFORD DOLPHIN
59-09.8N 001-37.1E	PAUL B LLOYD JNR

NORWEGIAN SEA: 60N TO 65N, EAST OF 5W.

60-32.5N 002-43.1E	BIDEFORD DOLPHIN
60-32.8N 001-43.0E	SEDCO 714
60-43.8N 003-39.4E	WEST VENTURE
60-51.3N 003-26.7E	TRANSOCEAN LEADER
60-52.1N 003-33.5E	STENA DON
60-54.9N 003-35.2E	SONGA TRYM
60-56.7N 001-33.7E	WILHUNTER
61-01.8N 001-56.0E	COSL PIONEER
61-01.9N 003-26.8W	STENA CARRON
INVERGORDON	BORGSTEN DOLPHIN
61-05.9N 002-16.6E	DEEPSEA ATLANTIC
61-06.6N 002-15.6E	SONGA DEE
61-18.0N 002-21.8E	OCEAN VANGUARD
61-20.3N 003-57.4E	TRANSOCEAN SEARCHER
61-29.8N 001-36.0E	BYFORD DOLPHIN
61-47.7N 002-43.1E	WEST ALPHA
64-46.8N 006-59.5E	TRANSOCEAN ARCTIC
64-58.1N 006-41.2E	TRANSOCEAN WINNER

NEW

SOUTH AND WEST COASTS OF THE BRITISH ISLES.

51-12.1N 008-17.2W GSF ARTIC 3

NOTES:

- A. RIGS ARE PROTECTED BY A 500 METRE SAFETY ZONE.
  - B. ACP - ADJACENT TO CHARTED PLATFORM.
  - C. FOR RIGS LOCATED NORTH OF 65N, EAST OF 5W, REFER TO NAVAREA XIX WARNINGS OR VISIT WWW.NAVAREA-XIX.NO.
2. CANCEL 320/11.

**680. NAVAREA I 323**

SELF CANCELLING. CANCEL 319/11 (OA54). LIVE FIRING OPERATIONS COMPLETE.