

Sisältö - Innehåll – Contents

Koskee seuraavia merikarttoja - Berörda sjökort – Affected charts

Kartta	Tiedonanto	Sivu	Edeltävä tiedonanto
Kort	Notis	Sida	Föregående notis
Chart	Notice	Page	Previous update
13 (INT 1245)	19	6	35-36/387/2012
14 (INT 1246)	18	6	35-36/387/2012
14 (INT 1246)	19	6	2/18/2013
15 (INT 1247)	18	6	27/279/2012
18 (INT 1250)	15	3	1/2/2013
28 (INT 1191)	21	8	33/361/2012
29 (INT 1192)	21	8	34/376/2012
48 (INT 1139)	22(T)	9	35-35/390(T)/2012
51 (INT 1142)	23(T)	10	31/340/2012
52 (INT 1143)	23(T)	10	24/251/2012
57 (INT 1148)	24	11	34/378/2012
59 (INT 1150)	25	12	32/352(T)/2012
191 (INT 1159)	15	3	1/2/2013
951	20	7	35-36/386/2012
957	23(T)	10	32/350/2012
958 (INT 1209)	25	12	33/362(T)/2012
A/600_B	20	7	33/360(T)/2012
A/605	19	6	29-30/582(T)/2011
A/607	19	6	35-36/387/2012
A/611	18	6	22-23/233(T)/2012
A/612	18	6	22-23/233(T)/2012
A/615	17	5	33/358/2012
A/626	15	3	1/4/2013
A/626	16	4	2/15/2013
A/627	15	3	1/2/2013
B/626	15	3	1/2/2013
B/627	15	3	1/2/2013
C/731	21	8	33/361/2012
C/732	21	8	24/248/2012
D/726	21	8	15/311/2011
D/727	21	8	1/11/2013
D/731	21	8	33/361/2012
D/732	21	8	24/248/2012

F/819	22(T)	9	35-35/390(T)/2012
F/831	23(T)	10	31/340/2012
F/832	23(T)	10	24/251/2012
F/833	23(T)	10	24/251/2012
G/846	24	11	34/378/2012
G/854	25	12	3-4/65/2011
G/855_2	25	12	28/304/2012
L/202	26	13	22-23/238/2012
L/210	27	14	16/162/2012
A/INDEX	17	5	35-36/387/2012

I Suomenlahti – Finska viken – Gulf of Finland

*15.

18, 191
A,B/626/627

Suomi. Helsingin edusta. Tilapäiset ODAS-pojjut poistettu.

Finland. Utanför Helsingfors. Tillfälliga ODAS-bojar indragna.

Finland. Off Helsinki. Temporary ODAS buoys withdrawn.

TM/UfS/NtM 27/283(T)/2012 kumotaan/utgår/cancelled

Ref: TM/UfS/NtM 1/2(T)/2013, 33/354/2012

Poista – Stryk – Delete

	Nr	WGS-84	
1)	77335	60°06.1002'N	24°58.2003'E
2)	77336	60 07.7902	24 58.2603
3)	77337	60 05.0601	24 49.3003

(Ilmatieteen laitos/Meteorologiska institutet/Finnish Meteorological Institute, Helsinki/Helsingfors 2013)

Suomi. Helsinki. Länsisatama. Rantaviivan muutokset. Karttamerkintä.

Finland. Helsingfors. Västra hamnen. Ändrad strandlinje. Kartmarkering.

Finland. Helsinki. West harbour. Amended coastline. Insert in chart.

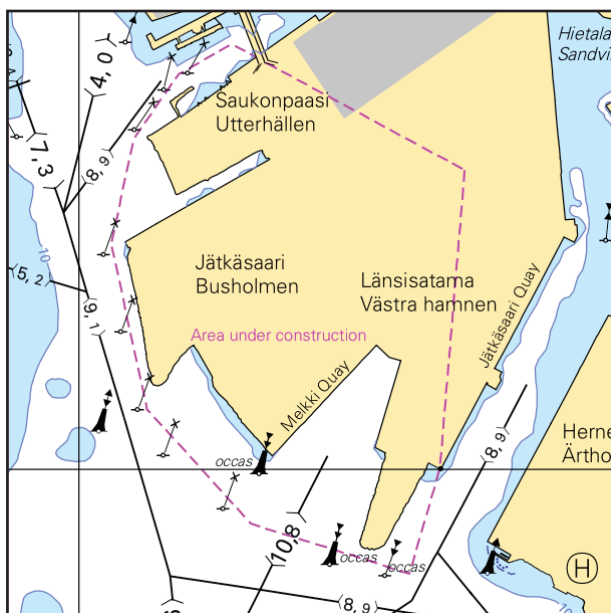
TM/UfS/NtM 10/102(T)/2012 Kumotaan/Utgår/Cancelled

Lisää merkintä – Inför utmärkning - Insert note:

Area under construction

Paikka – Position – Position (n. – ca – about)

WGS 84	
60°09.2'N	24°54.6'E



Ei merikartan mittakaavassa - Inte i sjökortets skala - Not to scale of chart

Muutokset on huomioitu merikarttojen 191, 18 ja merikarttasarjan B uusimmissa 2012 painoksissa.

Ändringarna har beaktats i sjökorten 191 och 18 samt i de nyaste upplagorna från 2012 av sjökortsserie B.

Amendments included in charts 191, 18 and the newest 2012 editions of chart folio B.

(FTA, Helsinki/Helsingfors 2013)

*17.

A/615/615_2
A/INDEX

Suomi. Loviisa. Loviisankivi–Loviisa -väylä (1.8 m). Väylän madaltaminen.

Finland. Lovisa. Farleden Loviisankivi–Lovisa (1.8 m). Reducering av leddjupgåendet i farleden.

Finland. Loviisa. Loviisankivi–Loviisa channel (1.8 m). Maximum authorised draught reduced.

TM/UfS/NtM 18/189(T)/2012 Kumotaan/Utgår/Cancelled

Väylän kulkusyvyys on madallettu 2.7 metristä 1.8 metriin. seuraavien pisteiden välillä - Leddjupgåendet reducerat från 2.7 m till 1.8 m mellan följande punkter - Max. authorized draught reduced from 2.7 m to 1.8 m between the following positions:

	WGS 84	
1)	60°26.7624'N	26°14.6624'E
2)	60 27.1420	26 14.2391

Muutokset on huomioitu merikarttojen 15 ja 16 uusimmissa 2012 painoksissa.

Ändringarna har beaktats i de nyaste upplagorna från 2012 av sjökorten 15 och 16.

The amendments have been included in newest 2012 editions of charts 15 and 16

(FTA, Helsinki/Helsingfors 2013)

*18.

14, 15
A/611/611_2/612

Suomi. Pyhtää. Kaunissaari. Verkkoniemen väylä (2.5 m). Kaunissaaren sataman väylä (2.5 m). Ruoppaustyöt valmistuneet.

Finland. Pyttis. Fagerö. Verkkoniemileden (2.5 m). Farleden till Fagerö hamn (2.5 m). Muddringsarbeten slutförts.

Finland. Pyhtää. Kaunissaari. Verkkoniemi channel (2.5 m). Kaunissaari harbour channel (2.5 m). Dredging operations completed.

TM/UfS/NtM 22-23/233(T)/2012 Kumotaan/Utgår/Cancelled

Paikka – Position – Position

WGS 84	
60°20.56'N	26°46.70'E

(FTA, Helsinki/Helsingfors 2013)

*19.

13, 14
A/605/607




Suomi. Hamina. Tammionselkä. Kolme tilapäistä erikoismerkkiä poistettu.

Finland. Fredrikshamn. Tammionselkä. Tre tillfälliga specialmärken indragen.

Finland. Hamina. Tammionselkä. Three temporary special marks withdrawn.

TM/UfS/NtM 29-30/582(T)/2011 kumotaan/utgår/cancelled

Poista – Stryk – Delete

	Nr		WGS 84	
1)	76092		60°25.9600'N	27°23.0430'E
2)	76091		60 26.3150	27 22.8469
3)	76090		60 26.4320	27 23.3340

(FTA, Helsinki/Helsingfors 2013)

20.

951
A/600_B

Venäjä. Viipurin väylä. Loiston Halli LO –puoli. Uusi ankkurointialue. Karttamerkintä.

Ryssland. Viborgsleden. SV om fyren Halli. Nytt ankringsområde. Kartmarkering.

Russia. Vyborg channel. SW of light Halli. New anchorage area. Insert in chart.

Uusi ankkurointialue - Nytt ankringsområde - New anchorage area (18e)

Lisää – Inför – Insert:

	WGS 84	
1)	60°19.89'N	27°59.76'E
2)	60 20.89	28 01.26
3)	60 20.09	28 03.36
4)	60 19.14	28 01.96

(NtM 52/7972, St. Petersburg 2012)

II Saaristomeri ja Ahvenanmeri

Skärgårdshavet och Ålands hav

Archipelago Sea and Sea of Åland

*21.

28, 29

C,D/731/732

D/726/727



Suomi. Saaristomeri. Houtskari. Enklinge–Houtskari –väylä (3.0 m). Saverkeit–Houtskari –väylä (3.0 m). Poistetut kummelit. Karttamerkinnän muutos.

Finland. Skärgårdshavet. Houtskär. Farleden Enklinge–Houtskär (3.0 m). Farleden Saverkeit–Houtskär (3.0 m). Indragna kummel. Ändrad kartmarkering.

Finland. Archipelago Sea. Houtskär. Enklinge–Houtskär channel (3.0 m). Saverkeit–Houtskär channel (3.0 m). Discontinued cairns. Amend chart.

Poistetut kummelit – Indragna kummel - Discontinued cairns.

Poista – Stryk – Delete:

			WGS 84		Kartta/Kort/Chart
1)	21832		60°15.2500'N	21°14.2186'E	29, C,D/731/732
					D/726
2)	21790		60 12.5228	21 23.8662	28, 29, D/727

(FTA, Turku/Åbo 2013)

III Pohjanlahti – Bottniska viken – Gulf of Bothnia

*22.(T)

48, 48_C
F/819/819_1

Suomi. Selkämeri. Vaasan edusta. Nagelprick–Hästgrund -väylä (3.4 m). Viitta.

Finland. Bottenhavet. Utanför Vasa. Farleden Nagelprick–Hästgrund (3.4 m). Prick.


Finland. Sea of Bothnia. Off Vaasa. Nagelprick–Hästgrund channel (3.4 m). Spar buoy.

Ajankohta: Toistaiseksi
Tidpunkt: Tills vidare
Time: Until further notice

TM/UfS/NtM 4/52(T)/2008 Kumotaan/Utgår/Cancelled

Valaisematon viitta – Obelyst prick - Unlighted spar buoy

Lisää – Inför – Insert:

Nr	Vasen		WGS-84	
71372	BB		63°06.2772'N	21°30.9156'E
	Port			

(FTA, Helsinki/Helsingfors 2013)

***23.(T)**

51, 52, 957

F/831/831_3/832/833/833_3

Suomi. Perämeri. Kokkolan LU-puoli. Stockön väylän (2.7 m) Kulkusyvyiden muutos. Tiedonanto uusitaan.

Finland. Bottenviken. NV om Karleby. Stocköleden (2.7 m) Ändrat leddjupgående. Underrättelsen upprepas.

Finland. Bay of Bothnia. NW of Kokkola. Stockö channel (2.7 m) Amended maximum authorised draught. Notice repeated.

Ajankohta: Toistaiseksi

Tidpunkt: Tills vidare

Time: Until further notice

TM/UfS/NtM 20/358(T)/2008 Kumotaan/Utgår/Cancelled

Väylän kulkusyvyys on madallettu 3.0 metristä 2.7 metriin. seuraavien pisteiden välillä - Leddjupgåendet reducerat från 3.0 m till 2.7 m mellan följande punkter - Max. authorised draught reduced from 3.0 m to 2.7 m between the following positions:

	WGS-84	
1)	63°49.85'N	22°34.00'E
2)	63 52.75	23 00.10

(FTA, Helsinki/Helsingfors 2013)

*24.

57, 57_A
G/846/846_2

Suomi. Perämeri. Oulu. Toppila. Silta otettu käyttöön.

Finland. Bottenviken. Uleåborg. Toppila. Bron har tagits i bruk.

Finland. Bay of Bothnia. Oulu. Toppila. The bridge has been brought into use.

TM/UfS/NtM 28/564(P)/2011 Kumotaan/Utgår/Cancelled

Paikka – Position – Position

WGS 84	
65°02.008'N	25°25.919'E

(Alikulkukorkeus – Segelfri höjd – Vertical clearance 2.5 m)

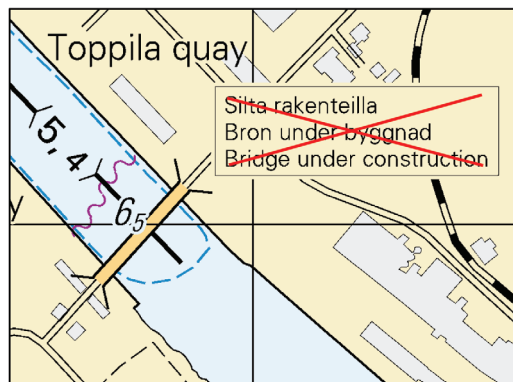
(Kulkuaukon leveys – Fri bredd - Horizontal clearance 8 m)

Poista merkintä – Stryk text – Delete note:

Silta rakenteilla

Bron under byggnad

Bridge under construction



(FTA, Vaasa/Vasa 2013)

*25.

59, 59_A, 958
G/854/855_2

Suomi. Perämeri. Ajos. Kemin edustan väylä (10.0 m). Merenkulun esteet.

Finland. Bottenviken. Ajos. Farleden i inloppet till Kemi (10.0 m). Sjöfartshinder.

Finland. Bay of Bothnia. Ajos. Approach channel to Kemi (10.0 m). Obstructions to navigation.

TM/UfS/NtM 6-7/82(T)/2010 kumotaan/utgår/cancelled

Tiedonanto kumotaan aiheettomana.

Notisen utgår som obefogad.

The notice is cancelled as unnecessary.

(FTA, Helsinki/Helsingfors 2013)

VI Sisävesistö – Inlandsfarvattnen – Inland Waterways

*26.

L/202

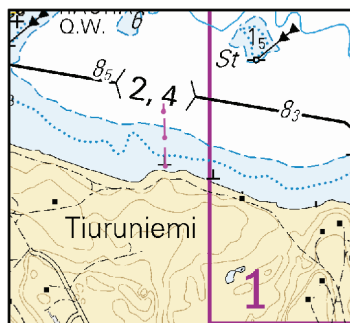
Suomi. Vuoksen vesistö. Imatra. Putkijohto. Karttamerkintä.

Finland. Vuoksens vattendrag. Imatra. Rörledning. Kartmarkering.

Finland. Vuoksi watercourse. Imatra. Pipeline. Insert in chart.

Lisää putkijohto – Inför rörledning – Insert pipeline:

	WGS 84		
1)	61°11.9654'N	28°40.7408'E	Tiuruniemi
2)	61 12.0854	28 40.7363	



Ei merikartan mittakaavassa - Inte i sjökortets skala - Not to scale of chart

(FTA, Lappeenranta/Villmanstrand 2013)

*27.

L/210/210_1

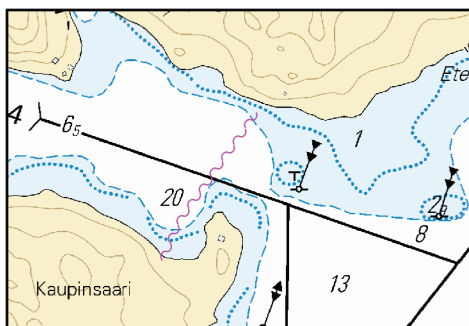
Suomi. Vuoksen vesistö. Mikkeli. Anttola. Kaapeli. Kaapeli alittaa Ristiina–Puulavesi -väylän (2.4 m). Karttamerkintä.

Finland. Vuoksens vattendrag. S:t Michel. Anttola. Kabel. Kabeln går under farleden Ristiina–Puulavesi (2.4 m). Kartmarkering.

Finland. Vuoksi watercourse. Mikkeli. Anttola. Submarine cable. The cable passes under the Ristiina–Puulavesi channel (2.4 m). Insert in chart.

Lisää kaapeli – Inför kabel – Insert submarine cable:

	WGS 84		
1)	61°34.3747'N	27°42.4802'E	Kaupinsaari
2)	61 34.5295	27 42.6858	Paajalansaari



Ei merikartan mittakaavassa - Inte i sjökortets skala - Not to scale of chart

(FTA, Lappeenranta/Villmanstrand 2013)

VIII Tiedotuksia – Tillkännagivanden – Announcements

*28.

Suomi. Pärskejääämishavainnot

Finland. Observationer om nedisning av fartyget pga. stänk

Finland. Observations of ice accretion on ship superstructures

Ilmatieteen laitoksen Sääpäivystys laatii talviaikaan säätiedotusten yhteyteen jäätämismääräyksiä jään kertymisestä alusten rakenteisiin. Varoitukset luetaan Turku-Radion kautta ja ne ovat nähtävissä myös www.ilmatieteenlaitos.fi sivustolla. Koko Itämeren alueen kattavat jäätämismääräykset välitetään myös Navtex-järjestelmän kautta.

Havaintotiedon saanti pärskejääämismääräyksestä on tärkeää. Havaintoja saadaan ainoastaan aluksilta ja siksi tarvitsemme apuunne. Havainnonkeruuta varten on tehty sähköinen lomake, joka löytyy www.Baltice.org-sivuston kautta kohdalta Topical tai suoraan <https://virpo.fmi.fi/reports/>

Ilmatieteenlaitos kiittää jäätämishavainnoista.

Meteorologiska institutets istjänst utfärdar vintertid, i samband med väderrapporterna, varningar för nedisning av fartygets konstruktioner. Varningarna läses upp via Turku Radio och de finns också på webbsidan <http://sv.ilmatieteenlaitos.fi/>. Varningar för nedisning som gäller hela Östersjöområdet sänds också via Navtex-systemet.

Det är viktigt att observationerna om nedisning rapporteras vidare. Fartygen är vår enda informationskälla och därför behöver vi er hjälp. För att samla in observationerna har vi gjort en elektronisk blankett, som hittas på webbsidan www.baltice.org under *Topical* eller direkt via länken <https://virpo.fmi.fi/reports/>.

Meteorologiska institutet tackar er för era nedisningsobservationer.

The Ice Service of the Finnish Meteorological Institute issues ice accretion warnings during the winter season in connection with the weather forecasts. The warnings are broadcast via Turku Radio and they can also be found on the website <http://en.ilmatieteenlaitos.fi/>. Ice accretion warnings for the whole Baltic Sea are also broadcast on Navtex.

It is important that you share all observations of ice accretion. Vessels are our only source of information, which is why we need your help. In order to gather the data from your observations, we have made an electronic form, which is available on the website www.baltice.org under *Topical* or via the direct link <https://virpo.fmi.fi/reports/>.

The Meteorological Institute thanks you for all your observations of ice accretion.

Lisätietoja - Ytterligare information - Further information:

Ilmatieteen laitos
Meteorologiska Institutet
Finnish Meteorological Institute

Asiakaspalvelut - Kundtjänster - Customer Services

Marja Aarnio
marja.aarnio@fmi.fi
Erik Palménin aukio 1
PL, P.O. Box 503 FI-00101 Helsinki
Puh.- tfn phone +358 29 539 1000
www.fmi.fi

(Ilmatieteen laitos/Meteorologiska institutet/Finnish Meteorological Institute,
Helsinki/Helsingfors 2013)

***29.**

Suomi. Ruotsi. Baltic Ice.

Finland. Sverige. Baltic Ice.

Finland. Sweden. Baltic Ice.

Ruotsin merenkulkulaitos, Sjöfartsverket, on julkaissut verkkosivuston, jonka ulkoasu mukautuu näytön koon mukaan, eli sivustoa voi käyttää niin tietokoneella, matkapuhelimella kuin tablettitietokoneellakin.

Sivuston tiedot tulevat IBNet (IceBreakerNet) tietojärjestelmästä, jota käytetään Suomen ja Ruotsin jäänmurtotoiminnassa. Sivustolla tiedotetaan jäänmurtajien toiminnasta, esim. mitä aluksia sillä hetkellä avustetaan, hinataan, valvotaan tai ohjataan. Sivustolla voi myös seurata mitä kauppalaivoja mikäkin jäänmurtaja on suunnitellut avustavansa seuraavaksi. Suunnitellut miehistön vaihdot ja polttoainetarastojen täydentämiset näkyvät myös sivustolla.

Kaikista jäissä liikkuvista aluksista voi etsiä tietoja mm. siitä onko jäänmurtaja avustamassa niitä. Etsintätoiminto käynnistyy jo kun kirjoittaa aluksen nimen alkukirjaimet. Mikäli klikkaa aluksen nimen vieressä olevaa tähteä alus lisätään suosikkeihin ja seuraavalla kerralla sivulle pääse suoraan katselemaan suosikkeja.

Huom. Sivusto ei päivity automaattisesti, vaan se on ladattava uudelleen, jotta tuoreimmat päivitykset varmasti näkyvät.

Sivusto löytyy osoitteesta: <http://balticice.cloudapp.net/>

Sjöfartsverket ottaa kiitollisuudella vastaan palautetta koskien niin sivuston ulko-asua kuin sisältöäkin, mieluiten sähköpostitse ja englanniksi tai ruotsiksi: opc@sjofartsverket.se

Sjöfartsverket i Sverige har lanserat en ny responsiv webbsida, vars layout anpassar sig enligt skärmens storlek. Det innebär att webbsidan kan användas såväl på dator som på mobiltelefon eller surfplatta.

Sidans information kommer från det informationssystem, IBNet (IceBreakerNet), som används inom isbrytningsverksamheten i Sverige och Finland. På sidan presenteras information om isbrytarnas verksamhet, t. ex. vilka fartyg de just för ögonblicket assisterar, bogserar, övervakar eller dirigerar. Dessutom ser man vilka handelsfartyg som respektive isbrytare härnäst planerar att ge assistans. Vidare kan man se isbrytarnas planering för besättningsbyte och bunkring.

Man kan också söka bland alla handelsfartyg som rör sig i isfarvattnen och få information om de assisteras av isbrytare etc. Man kan söka på fartygsnamn och det räcker med att ange de inledande bokstäverna. Om man klickar på stjärnan vid fartygsnamnet så läggs det till som favorit. Det innebär att när man nästa gång går in på sidan så har man möjlighet att direkt titta på sina favoriter.

Observera att sidan inte uppdateras automatiskt utan man måste ladda om den igen för att vara säker på att man får den senast uppdaterade informationen.

Sidans adress är: <http://balticice.cloudapp.net/>. Sjöfartsverket tar tacksamt emot synpunkter både vad gäller sidans utformning och innehåll, gärna via e-post på svenska eller engelska: opc@sjofartsverket.se

The Swedish Maritime Administration has launched a new responsive website, which can be used on computers, mobile phones and tablet pc's.

The information on the website originates from the IBNet (IceBreakerNet) system used in the Swedish and Finnish icebreaking operations. The site provides information on the icebreaker operations, e.g. the vessels currently being assisted, towed, supervised or directed, as well as which merchant vessels each icebreaker plans to assist next. The site also includes information on the icebreakers' plans for crew changes and bunkering.

On this site there is a search function for all merchant vessels operating in ice-covered waters. You can among other things find out if a specific vessel is given icebreaker assistance. Enter the first few letters of the vessel name to start the search. Click on the asterisk following a vessel name to add it to your favourites. Next time you visit the website, you can go directly to your favourites.

NB. The site is not automatically updated, so you must reload it to see the latest, updated information.

The web address is: <http://balticice.cloudapp.net/>. The Swedish Maritime Administration is grateful for any feedback on both layout and contents. Please send your feedback by e-mail in English or Swedish to: opc@sjofartsverket.se

Lisätietoja - Ytterligare information - Further information:

Helena Niemelä,

merenkulun ylitarkastaja

sjöfartsöverinspektör

Senior Maritime Officer

puh. - tfn - phone +358-20 637 3323

Jarkko Toivola,

talvimerenkulkuyksikön päällikkö

chef för vintersjöfartsenheten

Head of Winter Navigation Unit

puh. - tfn - phone +358-20 637 3327

(FTA, Helsinki/Helsingfors 2013)
