

Sisältö - Innehåll – Contents**Koskee seuraavia merikarttoja - Berörda sjökort – Affected charts**

Kartta	Tiedonanto	Sivu	Edeltävä tiedonanto
Kort	Notis	Sida	Föregående notis
Chart	Notice	Page	Previous update
17 (INT 1249)	98	4	6/74/2013
18 (INT 1250)	98	4	7/83/2013
22 (INT 1254)	101(T)	8	4/51/2013
23 (INT 1186)	101(T)	8	3/35(T)/2013
28 (INT 1191)	100	6	5/67/2013
29 (INT 1192)	100	6	5/67/2013
192 (INT 1160)	98	4	New Edition 10.6.2012
951	99	5	7/88/2013
952	96	3	5/71/2013
952	101(T)	8	8/96/2013
952	102	10	8/101(T)/2013
952	103	10	8/102/2013
952	104	11	8/103/2013
953	100	6	7/93/2013
953	101(T)	8	8/100/2013
953	103	10	8/101(T)/2013
953	104	11	8/103/2013
A/625	98	4	16/158/2012
A/626	97	3	7/83/2013
B/625	98	4	16/158/2012
B/645	101(T)	8	4/51/2013
B/646	101(T)	8	3/34(T)/2013
B/648	101(T)	8	3/35(T)/2013
C/731	100	6	4/52/2013
C/732	100	6	3/34(T)/2013

D/702	101(T)	8	3/35(T)/2013
D/727	100	6	5/67/2013
D/728	100	6	3/34(T)/2013
D/731	100	6	4/52/2013
D/732	100	6	3/34(T)/2013
O/526	105	11	10/198/2011
P/533	105	11	10/198/2011
B/INDEX	101(T)	8	3/35(T)/2013
C/INDEX	100	6	3/34(T)/2013
D/INDEX	100	6	3/35(T)/2013
D/INDEX	101(T)	8	3/35(T)/2013

Tiedotuksia – Tillkännagivanden – Announcements

Tiedonanto-Notis-Notice		Sivu-Sida-Page
Finnish VTS in operation	106	12
Summer time announcement for 2013	107	13
TSS IN NORRA KVARKEN	108	14
Changes in the chart products	109	23
New chart editions	110	24
ENC Cells	111	25

I Suomenlahti – Finska viken – Gulf of Finland

96.

952

Viro. Suomenlahti. Paldiski. Osmussaaren KO-puoli. Karttamerkintä.

Estland. Finska viken. Paldiski. NO om Odensholm. Historiskt vrak. Kartmarkering.

Estonia. Gulf of Finland. Paldiski. NE of Osmussaar. Historical wreck. Insert in chart.

Lisää hylyille historiallinen -merkintä – Inför symbolen för historiskt vrak – Insert symbol Historical wreck (INT1 N26)



Historic wk

	WGS 84		m	
1)	59°24.18'N	23°59.62'E	56	Paldiski
2)	59°19.97'N	23°32.00'E	0.3	Osmussaar

(NtM 3/29, Tallinn 2013)

*97.


A/626

Suomi. Helsinki. Kallio. Eläintarhanlahti. Vieraslaituri. Karttamerkintä.

Finland. Helsingfors. Berghäll. Djurgårdsviken. Gästbrygga. Kartmarkering.

Finland. Helsinki. Kallio. Eläintarhanlahti. Visitors. Insert in chart.

Lisää – Inför – Insert:

	WGS 84	
	60°10.8'N	24°56.9'E

(FTA, Helsinki/Helsingfors 2013)

*98.

17, 18, 192
A,B/625

Suomi. Helsinki. Vuosaari. Vuosaaren väylä (11.0 m). Uudet kummelit. Kartta-merkintä.



Finland. Helsingfors. Nordsjö. Nordsjöleden (11.0 m). Nya kummel. Kartmarkering.

Finland. Helsinki. Vuosaari. Vuosaari channel (11.0 m). New cairns. Insert in chart.

Uudet kummelit – Nya kummel - New cairns.

(Fasadivalot-Fasadbelysning-Flood lights)

Lisää – Inför – Insert:

	Nr		WGS 84	
1)	77775		60°12.4677'N	25°12.9605'E
2)	77776		60°11.6572'N	25°13.6434'E

(FTA, Helsinki/Helsingfors 2013)

99.

951

Venäjä. Pietarin väylä. Krasnaja Gorka. Pudonneet ankkurit. Karttamerkinä.

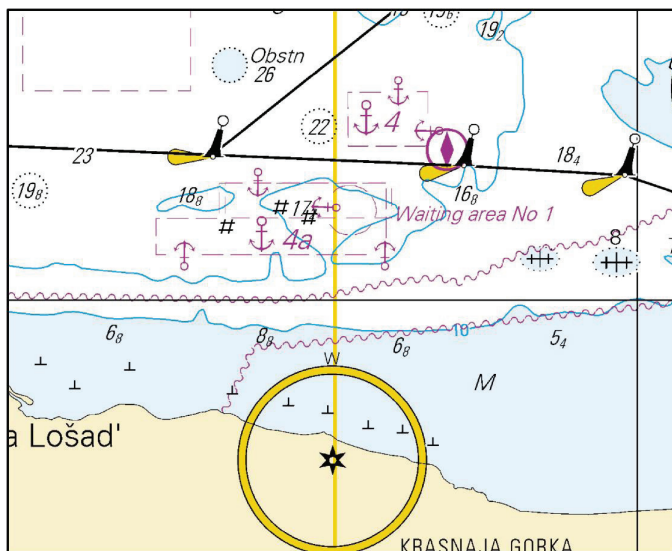
Ryssland. Farleden till S:t Petersburgs. Krasnaja Gorka. Tappade ankare. Kartmarkering.

Russia. St. Petersburg channel. Krasnaja Gorka. Lost anchors. Insert in chart.

Lisää-Inför-Insert

(Ankkurit ketjuineen - Ankare med kätting- Anchors with anchor chain)

		WGS 84	
1)	#	60°00.87'N	29°20.23'E
2)	#	60°00.99'N	29°22.20'E
3)	#	60°01.11'N	29°21.52'E



Ei merikartan mittakaavassa - Inte i sjökortets skala - Not to scale of chart

(NtM 4/392/2013, St. Petersburg)

II Saaristomeri ja Ahvenanmeri

Skärgårdshavet och Ålands hav

Archipelago Sea and Sea of Åland

*100.

28, 29, 953
C,D/731/732
D/727/728
C,D/INDEX

Suomi. Saaristomeri. Långnäs–Kustavi –väylä (5.8 m) ja Torsholma–Berghamn –väylä (5.8 m), väyläosuus Ljusgrundet–Lövsjärdfjärden. Talvikaudeksi suljettu väyläosuus on avattu liikenteelle.

Finland. Skärgårdshavet. Farleden Långnäs–Gustavs (5.8 m) och Torsholma–Berghamn (5.8 m), farledsavsnittet Ljusgrundet–Lövsjärdfjärden. Farledsavsnittet som varit stängt under vintersäsongen har öppnats för sjötrafik.

Finland. Archipelago Sea. Långnäs–Kustavi (5.8 m) and Torsholma–Berghamn channel (5.8 m), Ljusgrundet–Lövsjärdfjärden channel section. Channel section closed for the winter season has been opened to vessel traffic.

TM/UfS/NtM 3/34(T)/2013 Kumotaan/Utgår/Cancelled

Talvikauden suljettuna ollut väylänosa on avattu liikenteelle.

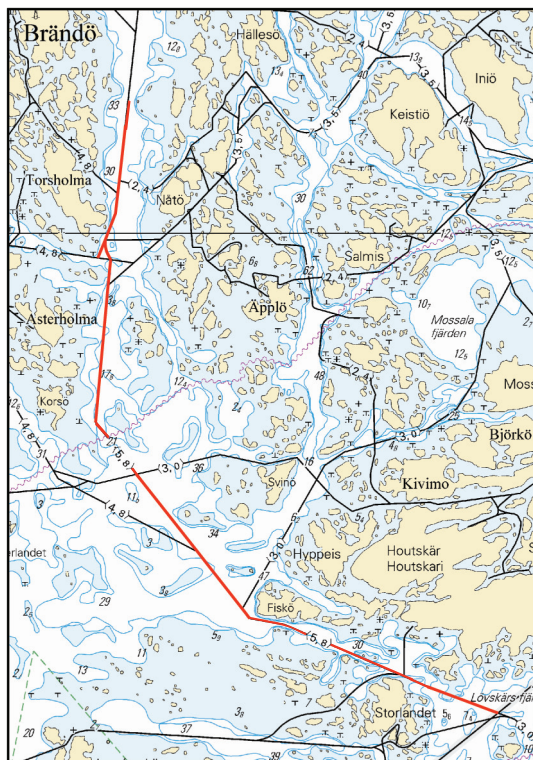
Farledsavsnittet som varit stängt under vintersäsongen har öppnats för sjötrafik.

The channel section closed during the winter season has been opened to vessel traffic.

Långnäs–Kustavi/Gustavs (5.8 m). Torsholma–Berghamn (5.8 m)

	WGS 84		
1)	60°23.0'N	21°07.0'E	Ljusgrund
2)	60°09.5'N	21°22.5'E	Lövskärsfjärden

Kartat-Korten-Charts
28, 29, 953
C,D/731/732 D/727/728



(FTA, Turku/Åbo 2013)

*101.(T)

22, 23, 952, 953
 B/645/646/648
 D/702
 B,D/INDEX

Suomi. Saaristomeri. Talvikaudeksi suljettu väylä. Idskär–Taalintehdas väylä (5.0 m), väyläosuus Idskärskubb–Skabban.

Finland. Skärgårdshavet. Farled stängd för vintersäsongen. Farleden Idskär–Dalsbruk (5.0 m), farledsavsnittet Idskärskubb–Skabban.

Finland. Archipelago Sea. Channel closed for the winter season. Idskär–Dalsbruk channel (5.0 m), Idskärskubb–Skabban channel section.

Ref: TM/UfS/NtM 8/100/2013, 3/34(T)/2013

Väyläosuus on edelleen suljettuna vesiliikenteeltä talvikauden ajaksi, kuitenkin enintään 14.4.2013 saakka, seuraavien pisteiden väliltä:

Farledsavsnittet är fortfarande stängt för sjötrafik under vintersäsongen, dock senast till 14.4.2013, mellan följande positioner:

The channel section is still closed for vessel traffic during the winter season, however no later than 14 April 2013, between the following positions:

Idskär–Taalintehdas/Dalsbruk (5.0 m)

	WGS 84		
1)	59°55.2'N	22°33.3'N	Idskärskubb
2)	60°00.8'N	22°32.1'E	Skabban

Kartat-Korten-Charts
22, 23, 952, 953
B/645/646/648 D/702



Meriliikenne on toistaiseksi kielletty mainitulla väyläosuudella. Päätös ei koske viranomaisten aluksia hälytys ja pelastustehtävissä.

All sjötrafik är tillsvidare förbjuden på nämnda farledsavsnitt. Beslutet gäller inte myndigheternas fartyg vid utrycknings- och räddningsuppdrag.

Vessel traffic is prohibited until further notice in the channel section listed above. This restriction does not apply to authorities' vessels in emergency and rescue situations.

(FTA, Turku/Åbo 2013)

IV Itämeri – Östersjön – Baltic Sea

102.

952

Viro. Pohjois-Itämeri. Hiidenmaan P-puoli. Köpu. Karttamerkinnän muutos.

Estland. Norra Östersjön. N om Dagö. Köpu. Ändrad kartmarkering.

Estonia. Northern Baltic Sea. N of Hiidenmaa. Köpu. Amend chart.

Paikka – Position – Position

WGS 84	
58°55.04'N	21°51.31'E

Matalan nimi – Grundets namn – Name of shoal

Poista		Lisää	
Stryk	Neupokojevi madal	Inför	Kuivalõuka kuiv
Delete		Insert	

(NtM 3/50, Tallinn 2013)

103.


952, 953

Viro. P-Itämeri. Laine madal. Vormsi. Siirretty luotsinkohtauspaikka. Kartta-merkinnän muutos.

Estland. Norra Östersjön. Laine madal. Ormsö. Flyttad plats till sjöss där lots möter. Ändrad kartmarkering.

Estonia. Northern Baltic. Laine madal. Vormsi. Pilot boarding place moved. Amend chart.

Siirrä luotsinkohtauspaikka – Flytta plats till sjöss där lots möter – Move pilot boarding place:

	WGS 84			
	Paikasta/Från/From		Paikkaan/Till/To	
	59°08.0'N	22°56.5'E	59°01.0'N	23°05.0'E

(NtM 3/40, Tallinn 2013)

104.

952, 953

Viro. P-Itämeri. Laine madal. Historialliset hylty. Karttamerkintä.

Estland. Norra Östersjön. Laine madal. Historiska vrak. Kartmarkering.

Estonia. Northern Baltic. Laine madal. Historical wrecks. Insert in chart.

Lisää hyllyille *historiallinen* -merkintä – Inför symbolen *historiskt vrak* – Insert symbol *Historical wreck* (INT1 N26)



Historic wk

	WGS 84		m	
1)	59°08.46'N	23°00.40'E	15	Laine madal
2)	59°06.13'N	23°01.78'E	14.4	Laine madal

(NtM 3/29, Tallinn 2013)

VI Sisävesistöt – Inlandsfarvattnen – Inland Waterways

*105.

O/526/526_1

P/533/533_1

Suomi. Kokemäenjoen vesistö. Valkeakoski. Ulvajanlahden väylä (1.2 m). Kulku-
syvyyden muutos. Karttamerkinnän muutos.

Finland. Kumo älvs vattendrag. Valkeakoski. Ulvajanlahti farled (1.2 m). Änd-
rat leddjupgående. Ändrad kartmarkering.

Finland. Kokemäkjoki watercourse. Valkeakoski. Ulvajanlahti channel (1.2 m).
Amended maximum authorised draught. Amend chart.

Väylän kulkusyvyys on madallettu 1.5 metristä 1.2 metriin. seuraavien pisteiden
välillä - Leddjupgåendet reducerat från 1.5 m till 1.2 m mellan följande punkter
- Max. authorised draught reduced from 1.5 m to 1.2 m between the following
positions:

	WGS-84	1.2 m
1)	61°16.97'N	24°04.28'E
2)	61°17.07'N	24°03.48'E
	KKJ	1.2 m
1)	61°16.96'N	24°04.48'E
2)	61°17.06'N	24°03.67'E

(FTA, Lappeenranta/Villmanstrand 2013)

VIII Tiedotuksia – Tillkännagivanden – Announcements

***106.**

Suomi. Suomen VTS- ja rannikoradiopalvelu toimii normaalisti.

Finland. Finlands VTS-service och kustradiotjänst fungerar normalt.

Finland. Finnish VTS and coastal radio services have returned to normal operations.

TM/UfS/NtM 6/79(T)/2013 Kumotaan/Utgår/Cancelled

(FTA, Helsinki/Helsingfors 2013)

***107.**

Suomi. Tiedotus kesäajan käyttöönotosta vuonna 2013.

Ajanjakso: 31.3. – 27.10.2013

Yksityiskohtia: Suomessa on käytössä kesäaika mainittuna ajanjaksona. Kesäajan käyttöönotto tapahtuu sunnuntaina 31. päivänä maaliskuuta klo 03.00 siirtämällä kellonaika tunti eteenpäin (UTC + 3h).

Kesäaika päättyy sunnuntaina 27. päivänä lokakuuta klo 04.00 siirtämällä kellonaika tunti taaksepäin Suomen viralliseen, eli talviaikaan (UTC + 2h).

Finland. Meddelande om införande av sommartid 2013.

Tidpunkt: 31.3 – 27.10.2013

Detaljer: Under nämnda tid råder det sommartid i Finland. Sommartiden börjar söndagen den 31 mars kl. 03.00, varvid klockan ställs en timme framåt (UTC + 3h).

Sommartiden upphör söndagen den 27 oktober kl. 04.00, varvid klockan ställs en timme tillbaka till vintertid (UTC + 2h).

Finland. Summer time announcement for 2013.

Time: March 31 - October 27, 2013.

Details: During this period summer time is observed in Finland. Summer time starts on Sunday, March 31 at 03.00, whereby clocks are set forward by one hour (UTC + 3h). Summer time ends on Sunday, October 27 at 04.00, whereby clocks are set back by one hour to winter time (UTC + 2h).

(FTA, Helsinki/Helsingfors 2013)

*108.

Merenkurkussa 1.5.2013 käyttöön otettavan reittijakojärjestelmän, TSSINNORRA KVARKEN, vaikutukset merikarttojen julkaisemiseen

Ref: TM/UfS/NtM 31/339(P)/2012

Taustat

Kansainvälinen merenkulkujärjestö IMO hyväksyi vuonna 2011 Suomen ja Ruotsin ehdottaman uuden reittijakojärjestelmän - TSSINNORRA KVARKEN - perustamisen Merenkurkuun. Järjestelmä tulee voimaan 1.5.2013 ja samalla vanha DW-reitti (DW route) poistuu käytöstä.

Vaikutukset merikarttatuotteisiin

Muutosten kohteena olevalta alueelta on julkaistu sekä painettuja että elektronisia merikarttoja. Reittijakojärjestelmän myötä olemassa olevista karttatuotteista tehdään uusia painoksia taulukoiden 1 ja 2 mukaisesti.

Taulukko1: Merenkurkun reittijakojärjestelmän kattavat suomalaiset merikarttatuotteet.

Tuote	Julkaisutapa	Huom.
Painetut merikartat		
FI 47 (INT 1138)	Uusi painos (nro 2)	Mittakaava 1:50 000
FI 957 (INT 1208)	Uusi painos (nro 2)	Mittakaava1: 250 000
FI 975 (INT 1024) (Julkaistaan keväällä 2013. Korvaa kartan FI 5)		

Elektroniset merikartat (ENC)		
FI4EIX6A	Uusi editio	Compilation scale 1:25 000
FI29BOBS	Uusi editio	Compilation scale 1:180 000
FI3QUARK	Uusi solu	Compilation scale 1:90 000

Taulukko2: Merenkurkun uuden liikennejakovyöhykkeen kattavat ruotsalaiset merikarttatuotteet.

Tuote	Julkaisutapa	Huom.
Painetut merikartat		
SE 512 (INT 1173)	Uusi painos (nro 7)	Mittakaava 1:50 000
SE 429 (INT 1175)	Uusi painos (nro 2)	Mittakaava 1:125 000
SE 42	Uusi painos (nro 7)	Mittakaava 1:250 000
SE 4 (INT 1025)	Uusi merikartta	Mittakaava 1:500 000
SE 5 (INT 1024)	Uusi painos (nro 6)	Mittakaava 1:500 000
SE 2	Painos 2 (reprint nr. 2)	Mittakaava 1:1 600 000

Elektroniset merikartat (ENC)
SE4DIW2A
SE4DIYAA
SE4DIYAC
SE300004
SE3CIW2C
SE2BIRM8

Reittijakojärjestelmän kattavien merikarttatuotteiden syvyystietoja on parannettu ja täydennetty uusien merenmittausten perusteella.

Karttojen julkaisuaikataulu

Suomalaiset painetut merikartat (47 ja 957) julkaistaan viikolla 12. Elektroniset merikartat – sekä uudet editiot että uusi solu – julkaistiin 8.3.2013. Elektronisilla merikartoilla reittijakojärjestelmän paikka tullaan 25.3.2013 päivityksenä merkitsemään kartalle varoitusalueena (Caution area). Reittijakojärjestelmä aktivoituu kartalla, eli tulee käyttäjän näkyville, kuitenkin vasta 1.5.2013, jolloin se tulee voimaan. Samalla kun reittijakojärjestelmä aktivoituu, poistuu varoitusalue kartalta.

Merikarttojen käytössä huomioitavaa

Reittijakojärjestelmän käyttöönottohetken 1.5.2013 saakka, on merikartoista 47 ja 957 myynnissä kahta painosta: edellinen painos, jossa ei ole uutta reittijakojärjestelmää, sekä uusi painos, jossa järjestelmä on kuvattu. Reittijakojärjestelmän käyttöönottohetken saakka tulee käyttää merikarttojen 47 ja 957 vanhaa painosta. Uudet painokset ovat tässä vaiheessa tarkoitettu uusiin reittijärjestelyihin valmistautumista varten.

Taulukko 3. Karttojen painoksien voimassaolo

Merikartta	Painos	Voimassa
47 (INT 1138)	2005 V	→ 30.4.2013
	2	1.5.2013 →
957 (INT 1208)	2006 VII	→ 30.4.2013
	2	1.5.2013→

Merikarttojen 47 ja 957 uusien painosten käyttö alkaa 1.5.2013, jolloin vanhat painokset tulee poistaa käytöstä. Edellä kuvattu käyttörajoite on merkitty myös merikarttojen marginaaliin seuraavin merkinnöin:

VAROITUS - REITITYSJÄRJESTELMÄN MUUTOS
1. TOUKOKUUTA 2013, 0000 UTC
 Tällä kartalla esitetyt reititustoimenpiteet tulevat voimaan yllämainittuna ajankohtana. Tätä merikarttaa ei saa käyttää ennen muutosten voimaantuloa.

Elektronisilla merikartoilla reittijakojärjestelmän sijainti näkyy ennen alueen voimaantuloa varoitusalueena (Caution area), joka aiheuttaa ECDIS-laitteessa hälytyksen. Elektronisen merikartan tilaajan ei tarvitse tehdä mitään uusien tietojen käyttöönottamiseksi niillä ENC-tuotteilla, joista julkaistaan uusi editio, mutta uudet ENC-tuotteet täytyy tilata jälleenmyyjältä.

Liikennevirasto tekee kaikki tarvittavat muutokset myynnissä oleviin ENC-tuotteisiin. Ne ovat saatavilla käyttäjän karttojen jälleenmyyjän kautta kartta-aineistopäivityksinä niille, joiden ENC-tilaus on voimassa. ENC-aineistojen käyttäjien tuleekin huolehtia siitä, että tilaus on voimassa ja että kartta-aineisto päivitetään säännöllisesti.

Tiedonantoja merenkulkijoille -lehti

Liikenneviraston Tiedonantoja merenkulkijoille -lehdessä on julkaistu reittijakojärjestelmää koskevat ennakkotiedotteet marraskuussa 2012 (TM nro 31, 10.11.2012). Käyttöön otetusta reittijakojärjestelmästä tiedotetaan toukokuussa 2013, jolloin muistutetaan myös painettujen karttojen nykyisten painosten voimassaolon lakkaamisesta.

Lisätiedot

Lisätietoja merikarttatuoitteiden julkaisemisesta antaa Liikenneviraston merikarttayksikössä yksikön päällikkö Jarmo Mäkinen, puh. 020 637 3477.

(FTA, Helsinki/Helsingfors 2013)

***108.**

Hur utgivandet av sjökorten påverkas av att trafiksepareringssystemet i Kvarken, TSS IN NORRA KVARKEN, tas i bruk 1.5.2013

Ref: TM/UfS/NtM 31/339(P)/2012

Bakgrund

Den internationella sjöfartsorganisationen IMO godkände år 2011 Finlands och Sveriges förslag om att inrätta ett nytt trafiksepareringssystem i Kvarken, TSS IN NORRA KVARKEN. Systemet träder i kraft 1.5.2013 och samtidigt upphör den gamla DW-routen att gälla.

Inverkan på sjökortsprodukterna

Det har givits ut både tryckta och elektroniska sjökort över området där förändringarna sker. På grund av trafiksepareringssystemet ges det ut nya upplagor av de befintliga sjökortsprodukterna enligt tabell 1 och 2.

Tabell 1: Finska sjökortsprodukter som täcker trafiksepareringssystemet i Kvarken.

Produkt	Publiceringsätt	Obs.
Tryckta sjökort		
FI 47 (INT 1138)	Ny upplaga (nr 2)	Skala 1:50 000
FI 957 (INT 1208)	Ny upplaga (nr 2)	Skala 1:250 000
FI 975 (INT 1024) (Publiceras våren 2013. Ersätter sjökort FI 5)		

Elektroniska sjökort (ENC)		
FI4EIX6A	Ny edition	Compilation scale 1:25 000
FI29BOBS	Ny edition	Compilation scale 1:180 000
FI3QUARK	Ny cell	Compilation scale 1:90 000

Tabell 2: Svenska sjökortsprodukter som täcker trafiksepareringssystemet i Kvarken.

Produkt	Publiceringsätt	Obs.
Tryckta sjökort		
SE 512 (INT 1173)	Ny upplaga (nr 7)	Skala 1:50 000
SE 429 (INT 1175)	Ny upplaga (nr 2)	Skala 1:125 000

SE 42	Ny upplaga (nr 7)	Skala 1:250 000
SE 4 (INT 1025)	Nytt sjökort	Skala 1:500 000
SE 5 (INT 1024)	Ny upplaga (nr 6)	Skala 1:500 000
SE 2	Upplaga 2 (reprint nr 2)	Skala 1:1 600 000

Elektroniska sjökort (ENC)
SE4DIW2A
SE4DIYAA
SE4DIYAC
SE300004
SE3CIW2C
SE2BIRM8

Djupinformationen i de sjökortsprodukter som omfattar trafiksepareringssystemet har förbättrats och kompletterats utgående från nya sjömättningsresultat.

Utgivningstidtabell för sjökorten

De tryckta finska sjökorten (47 och 957) utges vecka 12. De elektroniska sjökorten, både de nya editionerna och den nya cellen, utgavs 8.3.2013. På de elektroniska sjökorten kommer trafiksepareringssystemets position 25.3.2013 att utmärkas som alarmzon (Caution area). Trafiksepareringssystemet aktiveras på kartan så att det kan ses av användaren först då det träder i kraft 1.5.2013. Samtidigt som trafiksepareringssystemet aktiveras, bortfaller alarmzonen från sjökortet.

Vad man bör beakta vid användningen av sjökorten

Fram till det att trafiksepareringssystemet tas i bruk 1.5.2013 finns det två olika upplagor av sjökorten 47 och 957 i handeln: den gamla upplagan där trafiksepareringssystemet inte är utmärkt och den nya upplagan där det är utmärkt.

Man bör använda den gamla upplagan av sjökorten 47 och 957 fram till det att trafiksepareringssystemet tas i bruk. De nya upplagorna är i det här skedet enbart avsedda för sådan användning där man förbereder sig på att ta i bruk de nya trafikarrangemangen.

Tabell 3. Sjökortsupplagornas giltighetstid

Sjökort	Upplaga	I kraft
47 (INT 1138)	2005 V	→ 30.4.2013
	2	1.5.2013 →
957 (INT 1208)	2006 VII	→ 30.4.2013
	2	1.5.2013→

De nya upplagorna av sjökorten 47 och 957 träder i kraft 1.5.2013, då man bör sluta använda de gamla sjökorten. Restriktionerna rörande användningen av sjökorten har också tryckts i sjökortens marginal enligt följande:

VARNING - RUTTSYSTEM ÄNDRAS

1 MAJ 2013, 0000 UTC

De ruttsystem som redovisas i detta sjökort träder i kraft vid ovan angiven tid. Sjökortet skall inte användas förrän ändringarna träder i kraft.

Innan trafiksepareringssystemet träder i kraft syns det på de elektroniska sjökorten som en alarmzon (Caution area), som avger alarm i ECDIS-utrustningen. Den som prenumererar på elektroniska sjökort behöver inte vidta några åtgärder för att ta i användning de ENC-produkter av vilka nya upplagor ges ut, medan nya ENC-produkter måste beställas av återförsäljaren.

Trafikverket gör alla ändringar som behövs i de ENC-produkter som redan finns i handeln. De meddelas via återförsäljaren i form av uppdateringar till alla som har en gällande ENC-prenumeration. Den som använder ENC-material ska själv följa med att prenumerationen är i kraft och att sjökortsmaterialet regelbundet uppdateras.

Tidskriften Underrättelser för sjöfarande

I Trafikverkets tidskrift Underrättelser för sjöfarande har förhandsinformation om trafiksepareringssystemet publicerats i november 2012 (UFS nr 31, 10.11.2012). Då systemet tas i bruk utgår meddelanden om detta i maj 2013 samt påminnelser om att de nuvarande upplagorna av de tryckta sjökorten inte längre är i kraft.

Ytterligare information

Ytterligare information om utgivandet av sjökortsprodukter ges av Jarmo Mäkinen, enhetschef vid Trafikverkets Sjökortsenhet, tfn 020 637 3477.

(FTA, Helsinki/Helsingfors 2013)

*108.

Impact of TSS IN NORRA KVARKEN on the publication of charts

Background

In 2011 the International Maritime Organisation (IMO) adopted a resolution on the establishment of the Traffic Separation Scheme in the Quark, TSS IN NORRA KVARKEN, which had been proposed by Finland and Sweden. The system will enter into force on 1 May 2013 and at the same time the old DW route ceases to exist.

Impact on chart products

There are both printed and electronic charts of the area concerned. As a result of the new traffic separation scheme, new editions of existing charts will be published according to tables 1 and 2.

Table 1: Finnish chart products covering the TSS IN NORRA KVARKEN

Product	Mode of publication	Remarks
Printed charts		
FI 47 (INT 1138)	New edition (no 2)	Scale 1:50 000
FI 957 (INT 1208)	New edition (no 2)	Scale 1: 250 000
FI 975 (INT 1024) (Will be published in spring 2013. Replaces chart FI 5)		

Electronic charts (ENC)		
FI4EIX6A	New edition	Compilation scale 1:25 000
FI29BOBS	New edition	Compilation scale 1:180 000
FI3QUARK	New cell	Compilation scale 1:90 000

Table 2: Swedish chart products covering the TSS IN NORRA KVARKEN

Product	Mode of publication	Remark
Printed charts		
SE 512 (INT 1173)	New edition (no 7)	Scale 1:50 000
SE 429 (INT 1175)	New edition (no 2)	Scale 1:125 000
SE 42	New edition (no 7)	Scale 1:250 000
SE 4 (INT 1025)	New chart	Scale 1:500 000
SE 5 (INT 1024)	New edition (no 6)	Scale 1:500 000
SE 2	Update 2 (reprint no 2)	Scale 1:1 600 000

Electronic charts (ENC)
SE4DIW2A
SE4DIYAA
SE4DIYAC
SE300004
SE3CIW2C
SE2BIRM8

The depth data of the chart products covering the TSS have been improved and complemented by means of new hydrographic surveys.

Publication schedule

The Finnish printed charts (47 and 957) will be published week 12. The electronic charts, both the new editions and the new cell, were published on 8 March 2013. In the electronic charts the area covered by the traffic separation scheme will be marked as a caution area on 25 March 2013. The traffic separation scheme will not be activated on the chart (i.e. can be seen by the user) until 1 May 2013, when it enters into force. When the traffic separation scheme is activated, the caution area will disappear from the chart.

Considerations concerning the use of charts

Until the traffic separation scheme enters into force on 1 May 2013, there are two editions of charts 47 and 957 for sale: the old edition where the traffic separation scheme has not been marked and the new edition where it is included. The old edition of charts 47 and 957 should be used until the traffic separation scheme enters into force. At this stage the new editions are only used for preparatory purposes.

Table 3: Chart editions in force

Chart	Edition	In force
47 (INT 1138)	2005 V	→ 30.4.2013
	2	1.5.2013 →
957 (INT 1208)	2006 VII	→ 30.4.2013
	2	1.5.2013→

The new editions of charts 47 and 957 can be taken into use on 1 May 2013, when the old editions should be taken out of use. The restrictions of use described above have been marked on the charts as below:

CAUTION - CHANGES TO ROUTEING MEASURES

1 MAY 2013 AT 0000 UTC

The ships' routing information on this chart will be implemented at above starting time. This chart shall not be used before these changes are implemented.

Before the traffic separation scheme comes into force, the electronic charts will indicate its position as a caution area, which consequently triggers an alarm in the ECDIS system. The subscriber of electronic charts need not take any action to get access to new information for such ENC products of which a new edition is published. However, new ENC products must be ordered from the ENC retailer. The relevant information in the ENC material for sale is updated by the Finnish Transport Agency. ENC products are available as chart updates offered by the chart retailers to all users with a valid ENC subscription. Users of ENC material should ensure that their subscription is valid and that the chart material is regularly updated.

Notices to mariners

Preliminary notices concerning TSS IN NORRA KVARKEN have been published in the Finnish Transport Agency's Notices to Mariners in November 2012 (NtM issue 31, 10 November 2012). Further information on the entry into force of the traffic separation scheme will be given in May 2013, including a notice of the fact that the existing editions of the printed charts cease to be in force.

Further information

For further information on the publication of chart products, please contact Jarmo Mäkinen, Head of the Nautical Charts Unit at the Finnish Transport Agency, phone +358 (0)20 637 3477.

(FTA, Helsinki/Helsingfors 2013)

***109.**

Suomi. Muutoksia merikarttatuotteissa.

Finland. Ändringar i sjökortsprodukterna.

Finland. Changes in the chart products.

Ref: TM/UfS/NtM 7/95/2012

Uusi Veckargrund, Nygrund, Vaasa & Raippaluoto -merikartta (115) on julkaistu

Uusi kartta korvaa aikaisemmin rannikkokartan 48 Vaasan saaristo kääntöpuolella olleet kartat 48_A, 48_B ja 48_C. Kartat 48_A, 48_B ja 48_C on poistettu rannikkokartan 48 uudesta painoksesta, joka on ilmestynyt samaan aikaan satamakartan 115 kanssa.

Karttaan 115 Veckargrund, Nygrund, Vaasa & Raippaluoto kuuluu neljä osaa:

- 115_A Veckargrund (ent. 48_A)
- 115_B Nygrund
- 115_C Vaasa (ent. 48_C)
- 115_D Raippaluoto (ent. 48_B)

Karttatuotteen 48 käyttäjien on siis jatkossa hankittava myös karttatuote 115, jolle osa kartan 48 sisällöstä on siirretty.

Merikarttoja myy Karttakeskus Oy jälleenmyyjineen. www.karttakauppa.fi

Det har getts ut ett nytt sjökort över Veckargrund, Nygrund, Vasa & Replot (115).

Det nya sjökortet ersätter det tidigare sjökorten 48_A, 48_B och 48_C på baksidan av kustkortet 48 Vasa skärgård. Sjökortet 48_A, 48_B och 48_C har indragits i den nya upplagan av kustkortet 48, som getts ut samtidigt med hamnkortet 115.

Sjökortet 115 Veckargrund, Nygrund, Vasa & Replot består av fyra delar:

- 115_A Veckargrund (tid. 48_A)
- 115_B Nygrund
- 115_C Vasa (tid. 48_C)
- 115_D Replot (tid. 48_B)

Användarna av sjökortsprodukten 48 bör alltså i fortsättningen också skaffa sjökortsprodukten 115, till vilket en del av innehållet i sjökortet 48 överflyttats.

Försäljning av sjökort: Karttakeskus Oy med återförsäljare. www.karttakauppa.fi

New chart published of Veckargrund, Nygrund, Vaasa & Raippaluoto (115).

The new chart replaces charts 48_A, 48_B, and 48_C on the reverse side of coastal chart 48 Vaasan saaristo. Charts 48_A, 48_B, and 48_C have been withdrawn from the new editions of coastal chart 48, which were published simultaneously with harbour chart 115.

Chart 115 Veckargrund, Nygrund, Vaasa & Raippaluoto contains three parts:

- 115_A Veckargrund (former 48_A)
- 115_B Nygrund
- 115_C Vaasa (former 48_C)
- 115_D Raippaluoto (former 48_B)

Users of chart product 48 must hereafter also buy chart product 115, to which part of the contents in chart 48 has been transferred.

Nautical charts for sale: Karttakeskus Oy and retailers. www.karttakauppa.fi

(FTA, Helsinki/Helsingfors 2013)

***110.**

Suomi. Uusia merikarttapainoksia.

Finland. Nya sjökortsupplagor.

Finland. New chart editions.

Ref: TM/UfS/NtM 7/94/2012

Nr	Oikaisupvm.	Myyntipvm.	Painos
	Rättelsedatum	I handeln	Upplaga
	Correction date	For sale	Edition
47	20.2.2013	15.3.2013	2 New Edition
48	20.2.2013	15.3.2013	4 New Edition
49	20.2.2013	15.3.2013	2 New Edition
115*	20.2.2013	15.3.2013	1 New Chart
957	20.2.2013	15.3.2013	2 New Edition

* uusi kartta - nytt sjökort - new chart

115 Satamakartta – Hamnkarta – Harbour chart:
Veckargrund, Nygrund, Vaasa & Raippaluoto
Veckargrund, Nygrund, Vasa & Replot, 1:20 000

Seuraavaksi ilmestyvät: nro 25, 26, 37, 105, 975

Härnäst utkommer: nr 25, 26, 37, 105, 975

Next will be published: Nos 25, 26, 37, 105, 975

(FTA, Helsinki/Helsingfors 2013)

***111.**

ENC-solut – ENC-celler – ENC Cells

A. Uusi editio ENC-solusta – Ny edition av ENC-cell – New edition of ENC Cell

ENC-solu ENC-cell ENC-Cell	Solun nimi Cellnamn Cell name	Editio Edition Edition	Myyntipäivä Utgivningsdatum Release date
FI4EIW2A	Gloppet	2	8.3.2013
FI4EIW2D	Vaasa	2	8.3.2013
FI5S48MM	Veckargrund, Replot and Vaasa	2	8.3.2013
FI29BOBS	Bay of Bothnia, southern part	4	8.3.2013

B. Uudet ENC-solut – Nya ENC-celler – New ENC Cells

ENC-solu ENC-cell ENC Cell	Solun nimi Cellnamn Cell name	Editio Edition Edition	Myyntipäivä Utgivningsdatum Release date
FI3QUARK	Kvarken	1	8.3.2013

C. Myynnistä poistetut ENC-solut – Indragna ENC-celler – ENC cells withdrawn from the market

ENC-solu ENC-cell ENC Cell	Solun nimi Cellnamn Cell name
FI4EIW2C	Gloppet

Poistuneet solut korvataan automaattisesti uusilla, jos tilaus on voimassa.

De indragna cellerna ersätts automatiskt med nya, om beställningen är i kraft.

The ENC cells withdrawn will automatically be replaced by new ones, if you have a valid subscription.

(FTA, Helsinki/Helsingfors 2013)
