

SISÄLTÖ - INNEHÅLL – CONTENTS

Koskee seuraavia merikarttoja - Berörda sjökort – Affected charts

Kartta	Tiedonanto	Sivu	Edeltävä tiedonanto
Kort	Notis	Sida	Föregående notis
Chart	Notice	Page	Previous update
17 (INT 1249)	178	5	13/153/2013
19 (INT 1251)	176	3	14/161(T)/2013
25 (INT 1188)	183	9	12/146/2013
27 (INT 1190)	179(T)	6	12/141(T)/2013
28 (INT 1191)	181	8	12/145/2013
29 (INT 1192)	182	9	12/145/2013
32 (INT 1195)	180	7	31/335/2012
37 (INT 1198)	181	8	New Chart 20.4.2013
41 (INT 1132)	184	12	13/157(P)/2013
42 (INT 1133)	185(T)	13	1/12(T)/2013
57 (INT 1148)	188	15	6/76/2013
58 (INT 1149)	188	15	6/76/2013
125 (INT 1151)	185(T)	13	1/12(T)/2013
132	176	3	3/30(P)/2013
424	189	16	28/305/2012
425	189	16	12/188/2009
921	189	16	14/170/2013
953	179(T)	6	14/169/2013
953	183	9	15/179(T)/2013
975 (INT 1024)	186	14	14/163(T)/2013
958 (INT 1209)	187	14	14/167/2013
A/623	178	5	13/154/2013
A/626	177	4	14/162(T)/2013
A/627	177	4	14/162(T)/2013
B/626	177	4	14/162(T)/2013
B/627	177	4	14/162(T)/2013
B/630	176	3	3/30(P)/2013

C/714	179(T)	6	27/286/2012
C/731	181	8	8/100/2013
C/746	180	7	4/53/2013
D/703	183	9	12/146/2013
D/708	183	9	12/146/2013
D/714	179(T)	6	27/286/2012
D/725	182	9	12/142(T)/2013
D/727	181	8	12/145/2013
D/731	181	8	8/100/2013
E/803	184	12	13/156(P)/2013
E/807	185(T)	13	1/12(T)/2013
E/808	185(T)	13	1/12(T)/2013
G/847	188	15	6/76/2013
G/850	188	15	6/76/2013
O/526	190	18	8/105/2013
P/533	190	18	8/105/2013
R/282	189	16	28/304/2012
Chart folio O	191	20	New Chart 29.2.2004
D/INDEX	183	9	12/146/2013

Tiedotuksia – Tillkännagivanden – Announcements

Tiedonanto-Notis-Notice		Sivu-Sida-Page
Changes in the chart products.	192	21

I Suomenlahti – Finska viken – Gulf of Finland

*176.

19, 132

B/630

Suomi. Kirkkonummi. Kantvik. Linjamerkkien uudet valotunnukset otettu käyttöön. Karttamerkinnän muutos.

Finland. Kyrkslätt. Kantvik. Ny fyrkaraktär har tagits i bruk för ensmärkena. Ändrad kartmarkering.

Finland. Kirkkonummi. Kantvik. New light character of leading beacons has been taken into use. Amend chart.

TM/UfS/NtM 3/30(P)/2013 Kumotaan/Utgår/Cancelled

Linjamerkkien uudet valotunnukset – Ny fyrkaraktär för ensmärkena – New light character of leading beacons:

Nr	Nimi/Namn/Name	WGS 84	
11666	Kantvik	60°05.2016'N	24°23.0524'E
(C5106)	alempi, nedre, front		
	Poista-Stryk-Delete	ISO-R.4s	
	Lisää-Inför-Insert	Q.R	
11535	Kantvik	60°05.2885'N	24°23.2702'E
(C5106.1)	ylempi, övre, rear		
	Poista-Stryk-Delete	ISO-R.4s	
	Lisää-Inför-Insert	LFI.R.6s	

(FTA, Helsinki/Helsingfors 2013)

*177.


A,B/626/627

Suomi. Helsinki. Kytö-Suomenlinna venereitti (1.2 m). Uusi viitta. Karttamerkintä.

Finland. Helsingfors. Båtrutten Kytö-Sveaborg (1.2 m). Ny prick. Kartmarkering.

Finland. Helsinki. Kytö-Suomenlinna small craft route (1.2 m). New spar buoy. Insert in chart.

Uusi valaisematon viitta – Ny obelyst prick - New unlighted spar buoy

Nr			WGS 84	
77353		Etelä-Syd-South	60°06.4193'N	24°49.9634'E

(FTA, Helsinki/Helsingfors 2013)

*178.

17

A/623

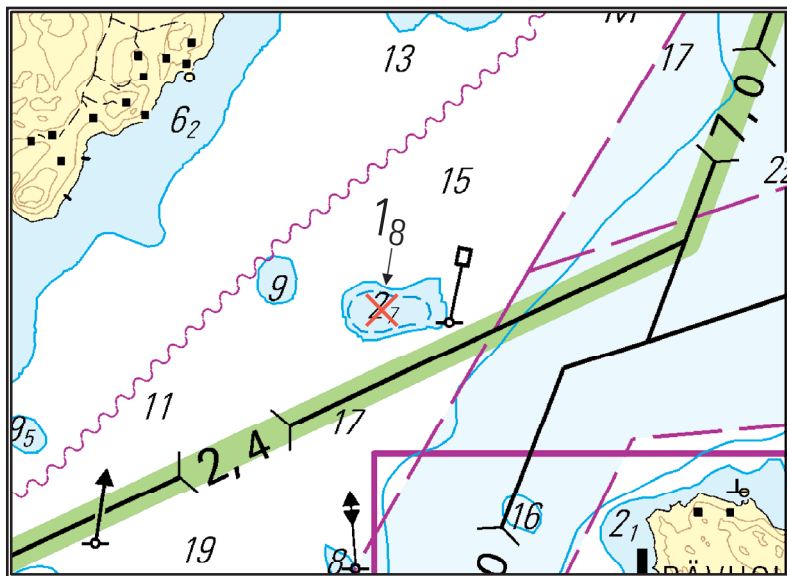
Suomi. Porvoo. Emäsalo. Kalvön. Suomenlahden veneilyn runkoväylä (2.4 m).
Syvyystietojen muutokset. Karttamerkinän muutos.

Finland. Borgå. Emsalö. Kalvön. Finska vikens basfarled för båttrafik (2.4 m).
Ändrad djupinformation. Ändrad kartmarkering.

Finland. Porvoo. Emäsalo. Kalvön. The major small craft track in the Gulf of
Finland (2.4 m). Amended depth information. Amend chart.

Syvyystietojen muutokset – Ändrad djupinformation – Amended depth informa-
tion:

Poista		Lisää		WGS 84	
Stryk	2.7m	Inför	1.8m	60°13.8848'N	25°28.7536'E
Delete		Insert			



Ei merikartan mittakaavassa - Inte i sjökortets skala - Not to scale of chart

(FTA, Helsinki/Helsingfors 2013)

II Saaristomeri ja Ahvenanmeri

Skärgårdshavet och Ålands hav

Archipelago Sea and Sea of Åland

*179.(T)

27, 27_A, 953
C,D/714/714_1

Suomi. Saaristomeri. Utö. Asetettu ODAS-poiju.

Finland. Skärgårdshavet. Utö. ODAS-boj utlagd.

Finland. Archipelago Sea. Utö. ODAS buoy established.

Ajankohta: Toistaiseksi
Tidpunkt: Tills vidare
Time: Until further notice

TM/UfS/NtM 19-20/209(T)/2012 Kumotaan/Utgår/Cancelled

ODAS-aallonmittauspoiju - ODAS-vågmätarboj – ODAS wave recorder buoy**Paikka – Position – Position**

WGS 84	
59°46.820'N	21°21.200'E
Fl(5)Y20s	

Aallonmittauspoiju on pyöreä, keltainen, halkaisijaltaan 40 cm. Poijun suojaksi on perustettu säteeltään 50m suoja-alue.

Vågmätarbojen är klotformig, gul och har diametern 40 cm. En säkerhetszon med radien 50m har etablerats runt bojen.

The wave recorder buoy is spherical and yellow with a diameter of 40 cm. A safety zone with a radius of 50m has been established around the buoy.

(Ilmatieteen laitos/Meteorologiska institutet/Finnish Meteorological Institute, Helsinki/Helsingfors 2013)

*180.

32, 32_B
C/746/746_1



Suomi. Saaristomeri. Ahvenanmaa. Nyhamn–Rödsjär -väylä (8.2 m). Poistettu viitta. Uusi valopoiju. Karttamerkinän muutos.

Finland. Skärgårdshavet. Åland. Farleden Nyhamn–Rödsjär (8.2 m). Indragen prick. Ny lysboj. Ändrad kartmarkering.

Finland. Archipelago Sea. Åland. Nyhamn–Rödsjär channel (8.2 m). Withdrawn spar buoy. New light buoy. Amend chart.



A. Poistettu valaisematon viitta – Indragen obelyst prick – Withdrawn unlighted spar buoy.

Poista – Stryk – Delete:

Nr			WGS 84	
6861		Etelä - Syd - South	60°07.0555'N	20°32.0237'E

B. Uusi valopoiju – Ny lysboj - New light buoy

Lisää – Inför – Insert:

Nr			WGS 84	
77858		Etelä - Syd - South	60°07.0555'N	20°32.0237'E

(FTA, Turku/Åbo 2013)

*181.

28, 37
C,D/731
D/727


Suomi. Saaristomeri. Houtskari. Torsholma–Berghamn -väylä (5.8 m). Poistettu kummeli. Uusi tutkamerkki. Karttamerkinän muutos.

Finland. Skärgårdshavet. Houtskär. Farleden Torsholma–Berghamn (5.8 m). Indraget kummel. Nytt radarmärke. Ändrad kartmarkering.

Finland. Archipelago Sea. Houtskär. Torsholma-Berghamn channel (5.8 m). Withdrawn cairn. New ramark. Amend chart.


A. Poista kummeli – Stryk kummel – Delete cairn

Poista – Stryk – Delete:

Nr		WGS 84	
21818		60°10.6350'N	21°17.3985'E

B. Lisää tutkamerkki – Inför radarmärke – Insert ramark:

Lisää – Inför – Insert:

Nr		Nimi/Namn/Name	WGS 84	
21818		Åkerskärskobbe	60°10.6350'N	21°17.3985'E

(FTA, Turku/Åbo 2013)

***182.**

29

D/725/725_1

Suomi. Saaristomeri. Länsi-Turunmaa. Iniö. Torsholma–Iniö–Laupunen -väylä (2.4 m). Ruoppaustyöt valmistuneet.

Finland. Skärgårdshavet. Väståboland. Iniö. Farleden Torsholma– Iniö–Laupunen (2.4 m). Muddringsarbetet har slutförts.

Finland. Archipelago Sea. Väståboland. Iniö. Torsholma–Iniö –Laupunen channel (2.4 m). Dredging operations completed.

TM/UfS/NtM 12/142(T)/2013 Kumotaan/Utgår/Cancelled

(FTA, Turku/Åbo 2013)

***183.**

25, 25_B, 953

D/703/703_1/708

D/INDEX

Suomi. Saaristomeri. Länsi-Turunmaa. Airisto–Revgrundet väylä (7,5 m). Nopeusrajoitus yli 24 m aluksille.

Finland. Skärgårdshavet. Väståboland. Farleden Erstan–Revgrundet (7.5 m). Fartbegränsning för över 24 m långa fartyg.

Finland. Archipelago Sea. Länsi-Turunmaa. Airisto–Revgrundet channel (7.5 m). Speed limit for vessels of more than 24 m in length.

Liikennevirasto on asettanut väyläosuuksille Svartholm–Hallonholm ja Tallholm–Hallonholm nopeusrajoituksen (22 km/h) yli 24 m pituisille aluksille.

Trafikverket har utfärdat en fartbegränsning (22 km/h) för över 24 m långa fartyg på farledsavsnitten Svartholm–Hallonholm och Tallholm– Hallonholm.

The Finnish Transport Agency has imposed a speed limit (22 km/h) for vessels of more than 24 m in length in the channel sections Svartholm– Hallonholm and Tallholm–Hallonholm.

Nopeusrajoitus 22 km/h seuraavien pisteiden välillä – Fartbegränsning 22 km/h mellan följande punkter – Speed limit 22 km/h between the following positions:

A. Svartholm – Hallonholm

	WGS 84	
1)	60°11.40'N	22°10.20'E
2)	60°09.80'N	22°08.10'E

B. Tallholm – Hallonholm

	WGS 84	
1)	60°10.45'N	22°10.30'E
2)	60°09.80'N	22°08.10'E

Rajoituksia ei ole merkitty maastoon.

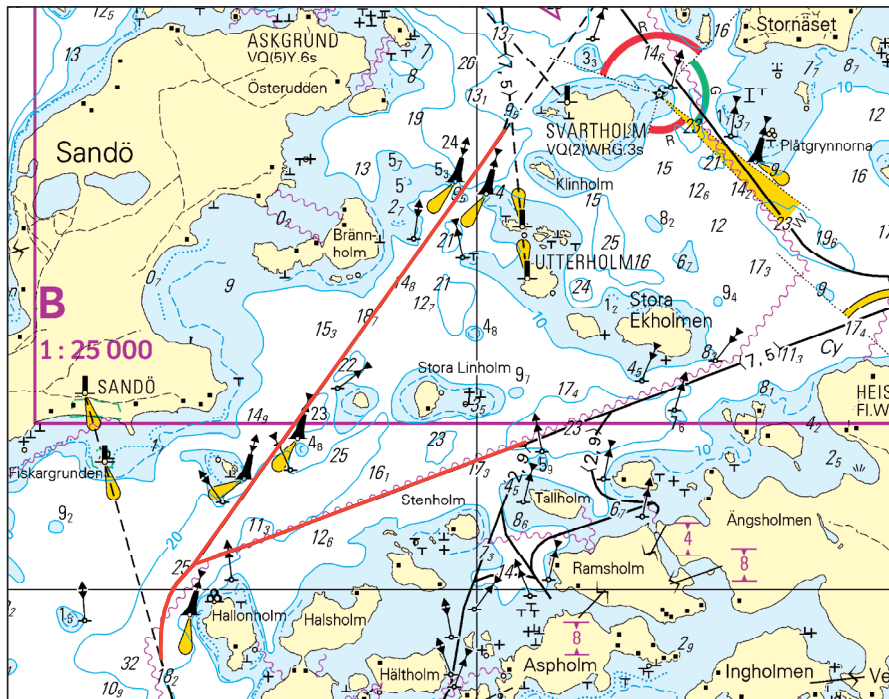
Begränsningarna har inte märkts ut i terrängen.

The restrictions have not been marked in the terrain.

Rajoitukset eivät koske virka-, sairaankuljetus ja pelastustoimen suorittamista tai muusta syystä välttämätöntä vesikulkuneuvoilla liikkumista eikä puolustusvoimien toimintaa.

Begränsningarna gäller inte sjötrafik som är nödvändig för utförande av tjänsteupdrag, sjuktransporter eller räddningsåtgärder eller av andra motsvarande orsaker och inte heller försvarsmaktens verksamhet.

The restrictions do not apply to the watercraft traffic required to perform official duties, patient transports or rescue operations or for any other corresponding reason, nor to the activities of the Defence Forces.



Ei merikartan mittakaavassa - Inte i sjökortets skala - Not to scale of chart

(FTA, Turku/Åbo 2013)

III Pohjanlahti – Bottniska viken – Gulf of Bothnia

*184.

41
E/803

Suomi. Selkämeri. Uusikaupunki. Lyökin väylä (9.0 m). Poistettu linjamerkki.
Kartamerkinnän muutos.

Finland. Bottenhavet. Nystad. Lököleden (9.0 m). Indraget ensmärke. Ändrad
kartmarkering.

Finland. Sea of Bothnia. Uusikaupunki. Lyökki channel (9.0 m). Withdrawn
leading beacon. Amend chart.

TM/UfS/NtM 13/156(P)/2013 Kumotaan/Utgår/Cancelled

Poistettu linjamerkki – Indraget ensmärke – Withdrawn leading beacon

Poista – Stryk – Delete:

Nr			WGS 84	
3084	Laitakari yl, övre, rear		60°59.1485'N	21°12.5925'E
(C4440.1)				

(FTA, Turku/Åbo 2013)

*185.(T)

42, 125
E/807/807_1/808

Suomi. Selkämeri. Pori. Porin jokiväylä (1.5 m). Reposaaaren läppäsillan avaus keskeytetty.

Finland. Bottenhavet. Björneborg. Farleden mellan Björneborg och Räfsö (1.5 m). Öppnandet av Räfsö klaffbro för trafik har uppskjutits.

Finland. Sea of Bothnia. Pori. Channel between Pori and Reposaari (1.5 m). The opening of Reposaari Bascule Bridge to traffic has been postponed.

Ajankohta: Toistaiseksi
Tidpunkt: Tills vidare
Time: Until further notice

TM/UfS/NtM 1/12(T)/2013 Kumotaan/Utgår/Cancelled

Reposaaaren läppäsillan korjaustyöt ovat viivästyneet. Sillan avaus on keskeytetty toistaiseksi.

Reparationsarbeten av Räfsö klaffbro har fördröjts. Öppnandet av bron har uppskjutits tills vidare.

The repair work of Reposaari Bascule Bridge has been delayed. The opening of the bridge has been postponed until further notice.

Paikka – Position – Position

WGS 84	
61°36.55'N	21°30.70'E

(FTA, Turku/Åbo 2013)

***186.**

975

Suomi. Selkämeri. Talvikaudeksi poistettu ODAS-poiju palautettu paikoilleen.

Finland. Bottenhavet. ODAS-boj återutsatt efter vintern.

Finland. Sea of Bothnia. ODAS buoy reinstated after the winter season.

TM/UfS/NtM 3/38(T)/2013 kumotaan/utgår/cancelled

Ref: TM/UfS/NtM 11-12/116/2012(T)

ODAS-aallonmittauspoiju - ODAS-vågmätarboj – ODAS wave recorder buoy (occas)

Paikka – Position – Position

WGS 84	
61°48.0'N	20°14.0'E
Fl(5)Y20s	

(Ilmatieteen laitos/Meteorologiska institutet/Finnish Meteorological Institute, Helsinki/Helsingfors 2013)

***187.**

958

Suomi. Perämeri. Talvikaudeksi poistettu ODAS –poiju palautettu paikoilleen.

Finland. Bottenviken. ODAS-boj återutsatt efter vintern.

Finland. Bay of Bothnia. ODAS buoy reinstated after the winter season.

TM/UfS/NtM 33/362(T)/2012 kumotaan/utgår/cancelled

Ref: TM/UfS/NtM 11-12/116/2012(T)

ODAS-aallonmittauspoiju – ODAS-vågmätarboj - ODAS wave recording buoy**Paikka – Position – Position**

WGS 84	
64°41.0'N	23°14.5'E
Fl(5)Y20s	

(Ilmatieteen laitos/Meteorologiska institutet/Finnish Meteorological Institute, Helsinki/Helsingfors 2013)

***188.**


**57, 57_C, 58
G/847/847_1/850**

Suomi. Perämeri. Iin Röytän kaakkoinen väylä (2.4 m). Siirretty viitta. Kartta-merkinnän muutos.

Finland. Bottenviken. Farleden sydost om Iin Röyttä (2.4 m). Flyttad prick. Ändrad kartmarkering.

Finland. Bay of Bothnia. Channel SE of Iin Röyttä (2.4 m). Spar buoy moved. Amend chart.

Siirretty viitta – Flyttad prick – Spar buoy moved

Nr			WGS-84	
28028		Itä	Paikasta/Från/From	Paikkaan/Till/To
		Ost	65°15.9561'N	65°15.9729'N
		East	25°13.7136'E	25°13.8161'E

(FTA, Vaasa/Vasa 2013)

VI Sisävesistöt – Inlandsfarvattnen – Inland Waterways

*189.

424, 425, 921

R/282

Suomi. Vuoksen vesistö. Pielinen. Joensuu. Ahveninen-Suurselkä väylä (2.4 m). Turvalaitemuutokset. Väylälinjauksen muutokset. Syvyystietojen muutokset. Karttamerkinnän muutos.




Finland. Vuoksens vattendrag. Pielisjärvi. Joensuu. Farleden Ahveninen-Suurselkä (2.4 m). Ändrad utprickning. Ändrad farledsdragning. Ändrad djupinformation. Ändrad kartmarkering.

Finland. Vuoksi watercourse. Pielinen. Joensuu. Ahveninen-Suurselkä channel (2.4 m). Amended buoyage. Amended channel alignment. Amended depth information. Amend chart.

Ref: TM/UfS/NtM 15/258/2008

A. Siirretyt valaisemattomat viitat – Flyttade obelysta prickar – Unlighted spar buoys moved

Siirrä – Flytta – Move:

	Nr			WGS 84	
1)	18798		Vasen	Paikasta/Från/From	Paikkaan/Till/To
			BB	62°58.1652'N	62°58.1514'N
			Port	30°03.1786'E	30°03.2693'E
2)	18799		Vasen	62°58.3152'N	62°58.3048'N
			BB	30°03.2885'E	30°03.3098'E
			Port		
3)	19802		Itä	63°01.0052'N	63°00.9916'N
			Ost	30°01.3581'E	30°01.3937'E
			East		

B. Väylälinjauksen muutokset – Ändrad farledsdragning –

Amended channel alignment

	WGS 84		
1)	62°56.5574'N	30°06.0264'E	Alku/begynnelsep./starting point
2)	62 56.7852	30 06.4104	
3)	62 56.8973	30 06.5701	
4)	62 56.9287	30 06,6265	
5)	62 56.9585	30 06,7253	
6)	62 56.9714	30 06,8403	
7)	62 56.9565	30 07.0138	Loppu/ändpunkt/end point

Poista vanha keskilinja - Stryk den befintliga mittlinjen - Delete existing centre line

C. Syvyystietojen muutokset – Ändrad djupinformation – Amended depth information

			WGS 84	
1)	Poista	28	62°56.9178'N	30°06.5872'E
	Stryk			
	Delete			
2)	Lisää	30	62°56.9178'N	30°06.5872'E
	Inför			
	Insert			

Muutokset huomioidaan seuraavassa, kesäkuussa 2013 myyntiin tulevassa merikarttasarjassa R.

Ändringar finns upptagna i nästa upplaga av sjökortsserie R, som utkommer i juni 2013.

Amendments have been included in the new chart folio R to be published in June 2013.

(FTA, Lappeenranta/Villmanstrand 2013)

*190.

O/526/526_1

P/533

Suomi. Kokemäenjoen vesistö. Valkeakoski. Väylälinjauksen muutos. Siirretyt viitat. Karttamerkinnän muutos.

Finland. Kumo älvs vattendrag. Valkeakoski. Ändrad farledsdragning. Flyttade prickar. Ändrad kartmarkering.

Finland. Kokemäkijoki watercourse. Valkeakoski. Amended channel alignment. Spar buoys moved. Amend chart.

A. Väylälinjauksen muutokset – Ändrad farledsdragning – Amended channel alignment


Väylän keskilinja – Farledens mittlinje – Fairway centre line



	WGS 84		
1)	61°15.1986'N	24°0.6881'E	Alku/begynnelsep./starting point
2)	61 15.2925	24 00.7663	
3)	61 15.4848	24 00.9926	
4)	61 15.6611	24 01.2709	
5)	61 15.7369	24 01.4885	
6)	61 15.7764	24 01.5714	Loppu/ändpunkt/end point

Poista vanha keskilinja - Stryk den befintliga mittlinjen - Delete existing centre line


B. Siirretyt valaisemattomat viitat – Flyttade obelysta prickar – Unlighted spar buoys moved

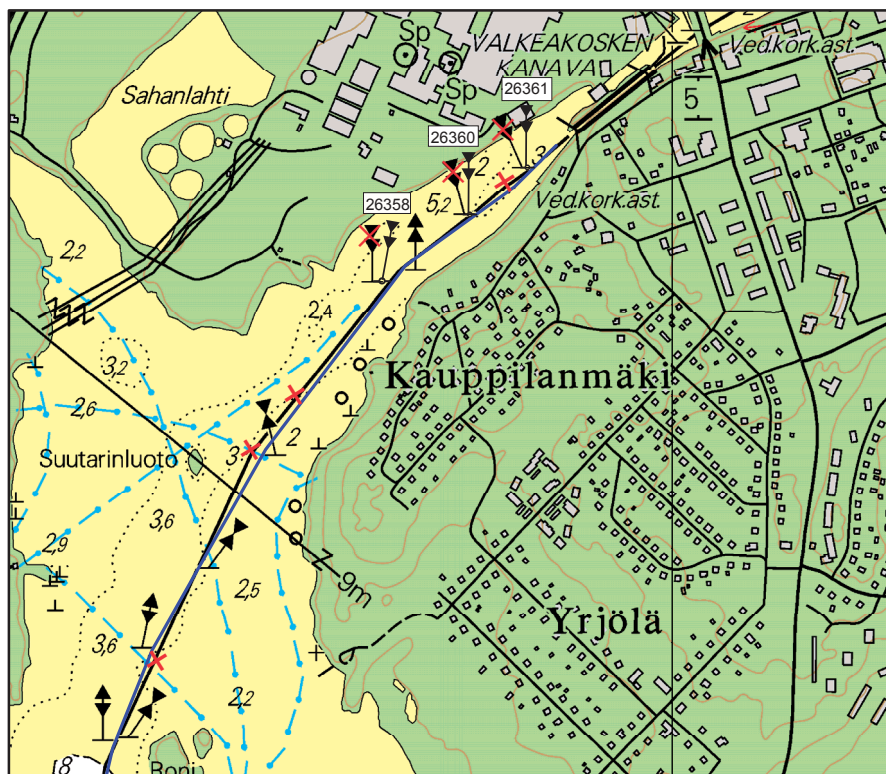
Siirrä – Flytta – Move:

	Nr			WGS-84	
1)	26358		Etelä	Paikasta/Från/From	Paikkaan/Till/To
			Syd	61°15.6514'N	61°15.6461'N
			South	24°01.2007'E	24°01.2262'E

2)	26360		Etelä	61°15.7114'N	61°15.7104'N
			Syd	24°01.4007'E	24°01.3984'E
			South		
3)	26361		Etelä	61°15.7614'N	61°15.7556'N
			Syd	24°01.5007'E	24°01.5130'E
			South		

C. Tarkistettu viitan sijainti – Prickens position kontrollerad – Adjusted spar buoy position

Nr		Itä	WGS-84	
26351		Ost	61°14.9516'N	24°00.5417'E
		East		



Ei merikartan mittakaavassa - Inte i sjökortets skala - Not to scale of chart

Muutokset huomioidaan seuraavassa, kesäkuussa 2013 myyntiin tulevassa merikarttasarjassa O.

Ändringar finns upptagna i nästa upplaga av sjökortsserie O, som utkommer i juni 2013.

Amendments have been included in the new chart folio O to be published in June 2013.

(FTA, Lappeenranta/Villmanstrand 2013)

***191.**

Merikarttasarja O
Sjökortsserie O
Chart folio O

Suomi. Kokemäenjoen vesistö. Muutoksia merikarttasarjassa O (Tampere - Hämeenlinna).

Finland. Kumo älvs vattendrag. Ändringar i sjökortsserie O (Tammerfors - Tavastehus).

Finland. Kokemäijoki watercourse. Amendments to chart folio O (Tampere - Hämeenlinna).

Merikarttasarja O:n alueella on tehty lukuisia koordinaattien tarkistuksia. Usean turvalaitteen ja väylän sijainti on muuttunut kartalla, mutta ei maastossa. Muutoksia on useita kymmeniä. Lisäksi koko O-sarjan alueen rantaviivat on uusittu ja luontonimet sekä venesatamat päivitetty. Kaikki nämä muutokset huomioidaan seuraavassa, kesäkuussa 2013 julkaistavassa merikarttasarjassa O.

Man har kontrollerat ett flertal koordinater i området som täcks av sjökortsserie O. Flera säkerhetsanordningars och farleders positioner har ändrats på kartan, men inte i terrängen. Tiotals ändringar har gjorts. Därtill har man ändrat strandlinjerna i området som sjökortsserien O täcker och uppdaterat naturnamn och båthamnar. Alla dessa ändringar finns upptagna i nästa sjökortsserie O, som utkommer i juni 2013.

Numerous coordinates have been controlled in the area covered by the charts in chart folio O. The coordinates of several aids to navigation and fairways have been amended, but only in the chart. Dozens of amendments have been made. In addition, the coastlines in the areas covered by the charts in chart folio O have been amended. The names of natural features and boat harbours have also been updated. All these amendments have been included in the new chart folio O, to be published in June 2013.

(FTA, Lappeenranta/Villmanstrand 2013)

VIII Tiedotuksia – Tillkännagivanden – Announcements

***192.**

Suomi. Muutoksia merikarttatuotteissa.

Finland. Ändringar i sjökortsprodukterna.

Finland. Changes in the chart products.

Ref: TM/UfS/NtM 8/109/2013

Uusia karttoja Saaristomerelle ja Selkämerelle.

**Rannikkokartta 37 ja satamakartta 105 täydentävät Saaristomeren karttavali-
koma. Lisäksi Selkämerellä kartta 975 korvaa vanhan yleiskartan.**

Uusi yleiskartta 975 korvaa kartan 5 Selkämerellä. Samalla vuonna 2003 aloitettu ulkoasu-uudistus saavuttaa yhden merkkipaalan, sillä poistuva kartta on viimeinen vanhan mallinen merikartta rannikkoalueilta. Uusi kartta 975 on myös ensimmäinen, jonka teossa on hyödynnetty toisen valtion, tässä tapauksessa Ruotsin, laatimaa karttapohjaa.

Uutena on julkaistu Saaristomerelle sijoittuva rannikkokartta 37. Kartasta näkyy paremmin liikenteellisesti hankala Lövskärin alue, joka sijoittuu rannikkokarttojen 25, 26, 28 ja 29 reuna-alueille.

Kolmas uutuus on satamakartta 105 Lövskär, Askgrund & Parainen. Se korvaa karttakuvat 25A, 25B, 25C, 25A1, 25C1 ja 25C2, jotka olivat aiemmin rannikkokartan 25 kääntöpuolella.

Karttaan 105 Lövskär, Askgrund & Parainen kuuluu kuusi osaa:

- 105.A Lövskär
- 105.B Askgrund
- 105.C Parainen
- 105.A1 Pärnäinen
- 105.C1 Brunäshålet
- 105.C2 Tervsund

Karttatuotteen 25 käyttäjien on siis jatkossa hankittava myös karttatuote 105, jolle osa kartan 25 sisällöstä on siirretty.

Merikarttoja myy Karttakeskus Oy jälleenmyyjineen.

Lisätietoja:

Mikko Hovi, suunnittelija, p. 020 637 3463

Jarmo Mäkinen, yksikön päällikkö, p. 020 637 3477

Nya sjökort över Skärgårdshavet och Bottenhavet.

Kustkort 37 och hamnkort 105 kompletterar sjökortsutbudet över Skärgårdshavet. Sjökort 975 över Bottenhavet ersätter dessutom det gamla översiktskortet.

Det nya översiktskortet 975 ersätter sjökort 5 över Bottenhavet. Samtidigt nås en milstolpe i reformen av layouten som inleddes 2003, i och med att sjökortet som nu faller bort var det sista sjökortet över kustområdena av den gamla modellen. Det nya sjökortet 975 är också det första där man har kunnat dra nytta av ett annat lands, i det här fallet Sveriges, kartunderlag.

Ett helt nytt sjökort som publicerats är kustkort 37 över Skärgårdshavet. Sjökortet visar nu bättre det svårnavigerade Lövskärsområdet, som ligger i randområdena av kustkorten 25, 26, 28 och 29.

Den tredje nyheten är hamnkort 105, Lövskär, Askgrund & Pargas. Det ersätter specialerna 25A, 25B, 25C, 25A1, 25C1 och 25C2 som tidigare fanns på baksidan av kustkort 25.

Sjökortet 105 Lövskär, Askgrund & Pargas består av sex delar:

- 105.A Lövskär
- 105.B Askgrund
- 105.C Pargas
- 105.A1 Pärnäs
- 105.C1 Brunäshålet
- 105.C2 Tervsund

Användarna av sjökortsprodukten 25 bör alltså i fortsättningen också skaffa sjökortsprodukten 105, till vilket en del av innehållet i sjökortet 25 överflyttats.

Sjökorten säljs av Karttakeskus Oy med återförsäljare.

Ytterligare information:

Mikko Hovi, planerare, tfn 020 637 3463

Jarmo Mäkinen, enhetschef tfn 020 637 3477

New charts of the Archipelago Sea and Sea of Bothnia.

Coastal chart 37 and harbour chart 105 complement the chart folios of the Archipelago Sea. Moreover, chart 975 of the Sea of Bothnia replaces the old general chart.

The new general chart 975 replaces chart 5 of the Sea of Bothnia. At the same time the layout reform initiated in 2003 has passed a milestone, since the outgoing chart is the last chart of the old design covering the coastal areas. The new chart 975 is also the first for which the chart base of another country, in this case Sweden, has been utilized.

A new chart published of the Archipelago Sea is coastal chart 37. This chart better depicts the challenging Lövskär area, located in the fringe area of coastal charts 25, 26, 28 and 29.

The third new chart is harbour chart 105, Lövskär, Askgrund & Parainen. This replaces the special charts 25A, 25B, 25C, 25A1, 25C1 and 25C2 which were earlier found on the reverse side of coastal chart 25.

The nautical charts are sold by Karttakeskus Oy and its retailers.

Chart 105 Lövskär, Askgrund & Parainen contains six parts:

- 105.A Lövskär
- 105.B Askgrund
- 105.C Parainen
- 105.A1 Pärnäinen
- 105.C1 Brunäshålet
- 105.C2 Tervsund

Users of chart product 25 must hereafter also buy chart product 105, to which part of the contents in chart 25 has been transferred.

Further information:

Mikko Hovi, planner, phone +358 20 637 3463

Jarmo Mäkinen, Head of Unit, phone +358 20 637 3477

(FTA, Helsinki/Helsingfors 2013)

Voimassa olevat ennakkotiedonannot (P)- ja tilapäiset tiedonannot (T)
31.05.2013

Preliminära (P) och Tillfälliga (T) notiser 31.05.2013

Current Preliminary (P) and temporary (T) notices 31.05.2013

TM - UFS - NtM	Ajankohta Tidpunkt Time	Merkät Sökort Chart	Asia - Rubrik - Subject
Suomenlahti - Finska viken - Gulf of Finland			
14/162(T)/2013	Until 1.2.2014	18	Helsinki. Pitkäkari. ODAS buoy.
14/161(T)/2013	Until 1.2.2014	18, 19	Espoo. Kytö. ODAS buoy.
11/132(P)/2013	About by 31.10.2013	22	Hanko channel (13.0 m). Kistkäär-Tulliniemi channel (9.0 m). Amended light sectors.
5/65(T)/2013	Until further notice	952	Estonia. S of Prangli. Anchorage area K. Obstruction. Anchorage prohibited.
35-36/382(T)/2012	Until further notice	952	Estonia. Bay of Tallinn. Anchorage area H. Anchorage prohibited.
33/360(T)/2012	Until further notice	951	Russia. Vyotsk/Viipuri channel. Light Rondo extinguished.
33/359(T)/2012	Until further notice	951	Russia. Gogland. Lighthouse Južnyj Goglandskij. Amended range.
31/333(P)/2012	Until spring 2013	951, 952	Finland. Estonia. Power cable (Estlink 2.) to be established between Aseri, Estonia and Porvoo, Finland.
24/490(T)/2011	Until further notice	951	Russia. Moščnyj. The light character of Lighthouse Moščnyj temporarily changed.

Saaristomeri - Skärgårdshavet - Archipelago Sea	
15/179(T)/2013	Until further notice 27 Utö. ODAS-buoy established.
12/141(T)/2013	Until further notice 27 Archipelago Sea. Utö. ODAS buoy and three safety buoys.
9/91(T)/2012	Until end of 2013 34 Åland. Off Hammarudda. Temporary lightbuoy laid.
Pohjanlahti - Bottniska viken - Gulf of Bothnia	
15/185(T)/2013	Until further notice 42 The opening of Reposaari Bascule Bridge to traffic has been postponed.
14/166(T)/2013	Until about 31 August 2013 957, 958 Bay of Bothnia. Ulkokalla–Oulun Portti. Hydrographic surveys in progress.
14/165(T)/2013	29.5 - 1.6.2013 957, 958 Bay of Bothnia. Lohtaja. Vattajanniemi. The Finnish Defence Forces fire missile and artillery weapons.
14/163(T)/2013	Until about 31 October 2013 953, 975 Sea of Åland. Sea of Bothnia. Hydrographic surveys in progress.
13/157(P)/2013	Spring 2013 41 Sea of Bothnia. Rauma. Small craft route given channel status. Amended channel alignment. Amended buoyage.
9/113(T)/2013	Until further notice 48 Sea of Bothnia. Off Vaasa. Nagelprick–Hästgrund channel (3.4 m). Shoal. Spar buoy. Notice repeated.
5/70(P)/2013	By 30 June 2013 57 Bay of Bothnia. Oulu. Amended channel alignment. Amended buoyage. Withdrawn anchorage area. Amended depth inform.
5/68(T)/2013	Until spring 2013 5, 953 Sweden. Sea of Bothnia. Sea of Åland. Deep water route. Lightbuoys temporarily withdrawn for the winter season.
3/39(T)/2013	Until spring 2013 5, 47, 957 Sweden. The Quark. DW route. Buoys and spar buoy temporarily withdrawn for the winter.
2/23(T)/2013	Until further notice 51, 52 Bay of Bothnia. NW of Kokkola. Stockö channel (2.7 m). Amended maximum authorised draught. Notice repeated.
35-36/390(T)/2012	Until about 1 June 2013 48 The Quark. Replot. Korsö channel (4.5 m). Lighted spar buoys unlit during the winter season.

35-36/388(T)/2012	Until about 1 June 2013	45	Sea of Bothnia. Malax. Spar buoy withdrawn for the winter season.
32/352(P)/2012	Until further notice	59	Bay of Bothnia. Kemi-Tornio channel (2.4 m). Shoals.
32/349(P)/2012	Until 1 June 2013	47,48, 49,50	Sea of Bothnia. The Quarck. DW 16.2 m. Vaasa channel (9.0 m). Buoyage withdrawn for the winter season
32/348(P)/2012	Autumn 2012/ Spring 2013	29,40,41	Amended channel alignment. Amended buoyage. Amended depth information. Postponed introduction of changes.

Itämeri - Östersjön - Baltic Sea

3/43(T)/2013	Until further notice	953	Estonia. Northern Baltic. Kolga Kuiv Shoal. Temporarily withdrawn light buoy.
27/290(T)/2012	Until further notice	935, 953	Northern Baltic. Light and racon of lighted remark Suomen Leijona are temporarily inoperative. Warning.
27/544(T)/2012	- Spring 2013		Sweden. Central Baltic. The SAMBAH Project. Equipment on the seabed. Buoys.

Sisävedet - Inlandsfarvattnen - Inland waterways

14/171(T)/2013	Until further notice	431	Vuoksi watercourse. Suuri Ruokovesi. Kuopio-Iisalmi channel (2.4 m). Amended depth.
6/77(T)/2013	Until further notice	L	Vuoksi watercourse. Puumala-Savonlinna channel (4.2 m). Amended depth information.
4/59(T)/2013	Until further notice	M	Vuoksi watercourse. Haukivesi. Tappuvirta channel (4.2 m). Shoal. Notice repeated.
24/256(T)/2012	Until further notice	L	Vuoksi watercourse. Joutseno. Pulp channel (4.2m). Amended depth information.
22-23/240(T)/2012	Until further notice	M, V	Vuoksi watercourse. Oravi. Haponlahti-Linnasaari channel (4.2 m). Damaged leading beacon. Warning.
18/196(T)/2012	Until further notice	L	Pulp channel (4.2m). Amended depth information.

25/405(T)/2010	Until further notice	K	Channel in Keitele Canal (2.4 m). Shoals.
32/598(T)/2009	Until further notice	R	Pielisjoki channel (2.4 m). Shoal. Depth observation.
Tiedotuksia - Tillkännagivanden - Announcements			
13/160(T)/2013	Until about end of July 2013	951-953	Gulf of Finland. Nord Stream gas pipelines 1 and 2. Survey of pipelines. Finnish EEZ.
13/159(T)/2013	Until 8 April 2014		Survey on Navigational Warnings and Weather Services for shipping through NAVTEX and SafetyNET.
35-36/396(T)/2012	Until further notice		Coastal waters and inland waterways. The impact of winter on aids to navigation. Warning.
35-36/394(T)/2012	Until further notice		Bay of Bothnia. Traffic restrictions.
33/365(T)/2012	Until spring 2013	952, 951	Finland. Estonia. Gulf of Finland. Power cable (Estlink 2.) to be established between Aseri, Estonia and Porvoo, Finland.
11-12/116(T)/2012	Until further notice		ODAS buoys (Occas.)

(FTA, Helsinki/Helsingfors 2013)
