

SISÄLTÖ - INNEHÅLL – CONTENTS**Koskee seuraavia merikarttoja - Berörda sjökort – Affected charts**

Kartta	Tiedonanto	Sivu	Edeltävä tiedonanto
Kort	Notis	Sida	Föregående notis
Chart	Notice	Page	Previous update
18 (INT 1250)	314	3	25/286/2013
19 (INT 1251)	314	3	15/176/2013
20 (INT 1252)	314	3	28/294/2012
26 (INT 1189)	317	10	24/274/2013
27 (INT 1190)	316	9	20-21/254/2013
37 (INT 1198)	317	10	20-21/256/2013
40 (INT 1131)	318(T)	11	26/303/2013
51 (INT 1142)	319(T)	13	New Edition 20.6.2013
52 (INT 1143)	319(T)	13	14/165(T)/2013
935	315(T)	6	14/168/2013
935	322	18	27/315(T)/2013
951	314	3	25/289/2013
952	314	3	25/294/2013
952	317	10	27/314/2013
953	314	3	25/294/2013
953	315(T)	6	27/314/2013
953	316	9	27/315(T)/2013
953	317	10	27/316/2013
953	322	18	27/317/2013
957	319(T)	13	24/276/2013
957	320(T)	14	27/319(T)/2013
958 (INT 1209)	320(T)	14	25/292/2013
958 (INT 1209)	321(T)	17	27/320(T)/2013
975 (INT 1024)	315(T)	6	24/277/2013
975 (INT 1024)	320(T)	14	27/315(T)/2013
D/713	316	9	20-21/254/2013

D/719	317	10	12/145/2013
D/735	318(T)	11	18/229/2013
E/801	318(T)	11	18/229/2013
E/802	318(T)	11	26/303/2013
F/831	319(T)	13	2/23(T)/2013
F/832	319(T)	13	2/23(T)/2013
F/833	319(T)	13	4/54/2013
J/305	323	19	27/475/2008
R/277	324	20	New edition 20.5.2013
R/278	324	20	New edition 20.5.2013

Tiedotuksia – Tillkännagivanden – Announcements

Tiedonanto-Notis-Notice		Sivu-Sida-Page
Changes in the chart products	325	23
New chart editions	326	25
Current (P) and (T) notices	327	26

I Suomenlahti – Finska viken – Gulf of Finland

314.

18, 19, 20, 951, 952, 953

Suomi. Venäjä. Suomenlahti. Kaliningrad–Pietari -kaapeli. Suomen EEZ -alue. Venäjän EEZ. Karttamerkintä.

Finland. Ryssland. Finska viken. Kaliningrad–S:t Petersburg kabel. Finlands ekonomiska zon (EEZ). Rysslands ekonomiska zon (EEZ). Kartmarkering.

Finland. Russia. Gulf of Finland. Kaliningrad–St.Petersburg cable. Finnish EEZ. Russian EEZ. Insert in chart.

TM/UfS/NtM 11-12/113(P)/2012 kumotaan/utgår/cancelled

Asennuskoordinaattien linjaus ei merkittävästi eroa tiedonannossa TM 11-12/113(P)/2012 esitetystä suunnitelmakoordinaateista.

Nedläggningskoordinaterna för dragningen skiljer sig inte märkbart från plankoordinaterna som angetts i notisen 11-12/113(P)/2012.

The as-laid coordinates do not differ significantly from the plan coordinates given in notice 11-12/113(P)/2012.

Lisää kaapeli välille – Inför kabel mellan - Insert cable between:

	WGS 84		Kartta/Kort/Chart
1)	58°52.96'N	20°27.64'E	-
2)	58 56.40	20 31.26	-
3)	58 59.49	20 36.50	-
4)	59 05.25	20 47.50	953
5)	59 07.58	20 53.00	953
6)	59 08.42	20 56.00	953
7)	59 09.75	20 59.50	953
8)	59 12.40	21 03.97	953
9)	59 13.37	21 04.76	953
10)	59 15.50	21 07.85	953
11)	59 15.81	21 08.72	953

12)	59°16.12'N	21°17.91'E	953
13)	59 16.64	21 23.23	953
14)	59 17.80	21 30.39	953
15)	59 21.39	21 46.79	952/953
16)	59 24.63	22 00.03	952/953
17)	59 26.48	22 13.39	952/953
18)	59 28.50	22 24.94	952/953
19)	59 33.32	22 58.50	952/953
20)	59 36.02	23 16.79	952
21)	59 37.84	23 27.69	952
22)	59 37.82	23 29.17	952
23)	59 38.36	23 32.74	952
24)	59 38.60	23 37.06	952
25)	59 39.98	23 46.00	952
26)	59 40.59	23 52.98	952
27)	59 40.54	23 53.81	952
28)	59 39.49	23 57.31	952
29)	59 38.71	23 58.82	952
30)	59 38.68	23 59.74	952
31)	59 41.16	24 11.10	952/20
32)	59 43.94	24 22.36	952/20
33)	59 45.12	24 25.80	952/19
34)	59 45.11	24 27.30	952/19
35)	59 45.94	24 29.74	952/19
36)	59 46.37	24 32.73	952/19
37)	59 49.58	24 44.50	952/18
38)	59 51.01	24 51.39	952/18
39)	59 52.11	24 56.96	952/18
40)	59 52.42	24 58.89	952/18
41)	59 53.36	25 10.11	952/18
42)	59 52.59	25 30.08	952
43)	59 52.12	25 56.51	951/952
44)	59 52.37	25 57.61	951/952

45)	59°53.12'N	25°58.39'E	951/952
46)	59 58.36	26 07.79	951
47)	59 59.17	26 12.10	951
48)	60 00.16	26 21.22	951
49)	60 01.31	26 29.03	951
50)	60 01.91	26 33.70	951
51)	60 00.39	26 43.00	951
52)	59 51.44	26 56.58	951
53)	59 46.00	27 02.19	951
54)	59 45.82	27 02.93	951
55)	59 46.06	27 11.68	951
56)	59 46.63	27 14.53	951
57)	59 46.80	27 23.50	951
58)	59 46.63	27 25.80	951
59)	59 40.01	27 39.90	951
60)	59 34.84	27 57.97	951
61)	59 35.84	28 05.56	951

Poista merkintä- Stryk utmärkning - Delete note:

"UNDER CONSTRUCTION"

	WGS 84		Kartta/Kort/Chart
1)	59°20.90'N	21°42.57'E	952
2)	59°55.95'N	26°03.92'E	952
3)	59°53.35'N	25°58.57'E	951

(Perspective Technologies Agency Ltd, 2013.
NtM 29/4440/2013, 23/3454/2013, St. Petersburg)

II Saaristomeri ja Ahvenanmeri
Skärgårdshavet och Ålands hav
Archipelago Sea and Sea of Åland

315.(T)

935, 953, 975

Ruotsi. Ahvenanmeri. Pohjoinen Itämeri. Miinanraivausta.

Sverige. Ålands hav. Norra Östersjön. Minröjning.

Sweden. Sea of Åland. Northern Baltic. Demining operation.

Ajankohta: 7.–11.10., 14.–17.10.

Tidpunkt: 7–11 oktober, 14–17 oktober

Time: 7–11 October, 14–17 October

Tjärvenin loiston koillis- ja kaakkoispuolella suoritetaan miinanraivausta mainittuina ajankohtina. Raivaukseen osallistuvat alukset: HMS Koster M73, HMS Kullen M74 ja HMS Ven M76. Myös vedenalaisia aluksia on käytössä.

Alueella liikkuvia aluksia kehoitetaan noudattamaan erityistä varovaisuutta miinanraivausta suorittavia aluksia ohitettaessa. Sota-alusten valot ja merkkikuviot ovat kansainvälisten meriteiden sääntöjen mukaisia, miinanraivauksen aikana näytetään kolmea ympäri näköpiiriin näkyvää vihreää valoa tai kolmea palloa.

Meriliikenteen tulee ohittaa kohteet vähintään 1000 m etäisyydeltä.

Minröjning kommer att bedrivas under angiven tid i områden NO till SO om fyren Tjärven. Deltagande fartyg är HMS Koster M73, HMS Kullen M74, HMS Ven M76. Undervattensfarkoster används i insatsen.

All sjötrafik uppmanas att iakttaga särskild försiktighet vid passage av fartyg sysselsatta med minröjning. Örlogsfartyg för fartygsljus och signalfigurer enligt de internationella sjövägsreglerna, vid minröjning visas tre gröna runtomlysande ljus eller tre klot.

All sjötrafik ska hålla ett passageavstånd om minst 1000 m.

Demining operations will take place at the stated time in areas NE to SE of light Tjärven. Participating vessels are HMS Koster M73, HMS Kullen M74, HMS Ven M76. Underwater vehicles will be used.

Caution advised when passing vessels engaged in the demining operation.

All traffic must keep a passing distance of at least 1000 m.

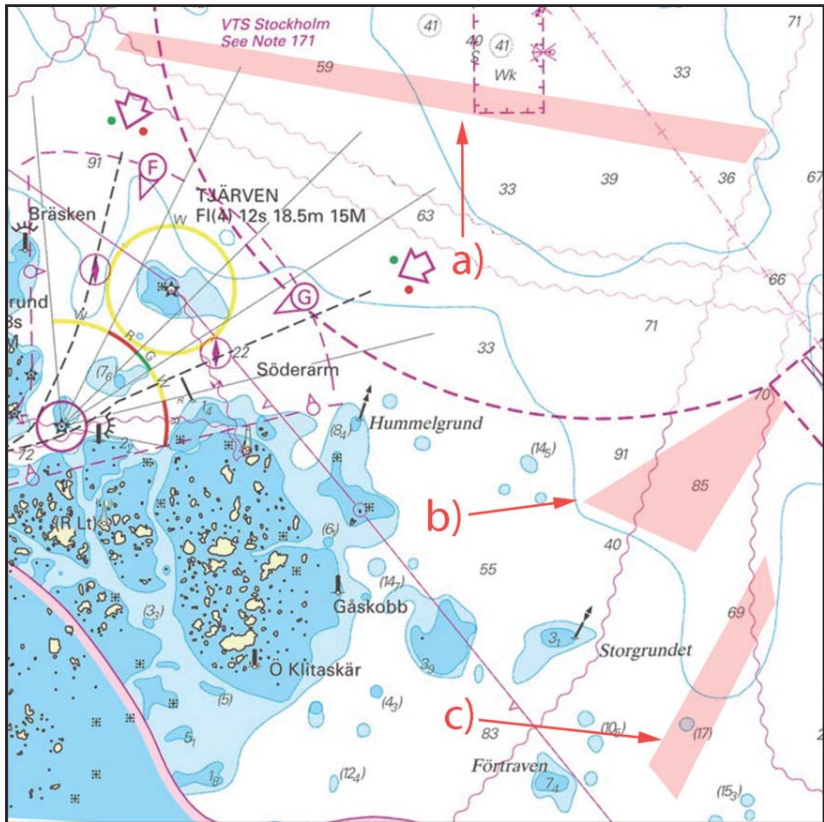
Raivausaluksiin saa yhteyden VHF -kanavalla 16.

The vessels involved in the operation are monitoring VHF ch. 16

För att kontakta fartygen används VHF kanal 16.

Raivausalueet - Insatsområden - Areas of operation a) - c)

	WGS 84	
a)	59°50.1'N	19°29.4'E
b)	59°44.9'N	19°37.0'E
c)	59°41.5'N	19°37.4'E



Ei esitetä ENC:llä - Visas ej i ENC - Not shown in ENC

(Ufs 463/8962(T), Norrköping 2013)

*316.

27, 27_A, 953
D/713**Suomi. Saaristomeri. Utö. ODAS -poiju ja kolme suojapojua poistettu.****Finland. Skärgårdshavet. Utö. ODAS-boj och tre säkerhetsbojar indragna.****Finland. Archipelago Sea. Utö. ODAS buoy and three safety buoys withdrawn.**

TM/UfS/NtM 12/141(T)/2013 kumotaan/utgår/cancelled

Poista – Stryk – Delete: ODAS

WGS 84	
59°45.480'N	21°22.001'E

Suojapojut - Säkerhetsbojar - Safety buoys**Poista – Stryk – Delete:**

	WGS 84	
1)	59°45.499'N	21°21.980'E
2)	59°45.461'N	21°21.980'E
3)	59°45.480'N	21°22.043'E

(Ilmatieteen laitos/Meteorologiska institutet/Finnish Meteorological Institute,
Helsinki/Helsingfors 2013)

*317.

26, 37, 952, 953

D/719

Suomi. Saaristomeri. Naantali. Nurmo. Syvyystietojen muutokset. Karttamerkinnän muutos.

Finland. Skärgårdshavet. Nådendal. Nurmo. Ändrad djupinformation. Ändrad kartmarkering.

Finland. Archipelago Sea. Naantali. Nurmo. Amended depth information. Amend chart.

Vedenalainen kivi – Undervattenssten – Underwater rock:

	T	WGS 84	
Lisää - Inför - Insert		60°18.606'N	21°46.262'E
Lisää 3 m ja 6 m syvyyskäyrät			
Inför 3 m ja 6 m djupkurvor			
Insert 3 m and 6 m depth contours			
Korjaa 10 m ja 20 m syvyyskäyrät			
Korrigera 10 m 20 m djupkurvor			
Correct 10 m 20 m depth contours			

(FTA, Turku/Åbo 2013)

III Pohjanlahti – Bottniska viken – Gulf of Bothnia

***318.(T)**

40, 40_A

D/735/735_1

E/801/802/802_1

Suomi. Selkämeri. Uusikaupunki. Uudenkaupungin väylä (10.0 m). Hepokarin väylä (8.5 m). Ruoppaustyöt.

Finland. Bottenhavet. Nystad. Nystadsleden (10.0 m). Hepokarileden (8.5 m). Muddringsarbeten.

Finland. Sea of Bothnia. Uusikaupunki. Uusikaupunki channel (10.0 m). Hepokari channel (8.5 m). Dredging operations.

Ajankohta: 07.10.2013 – avovesikauden 2013 loppuun

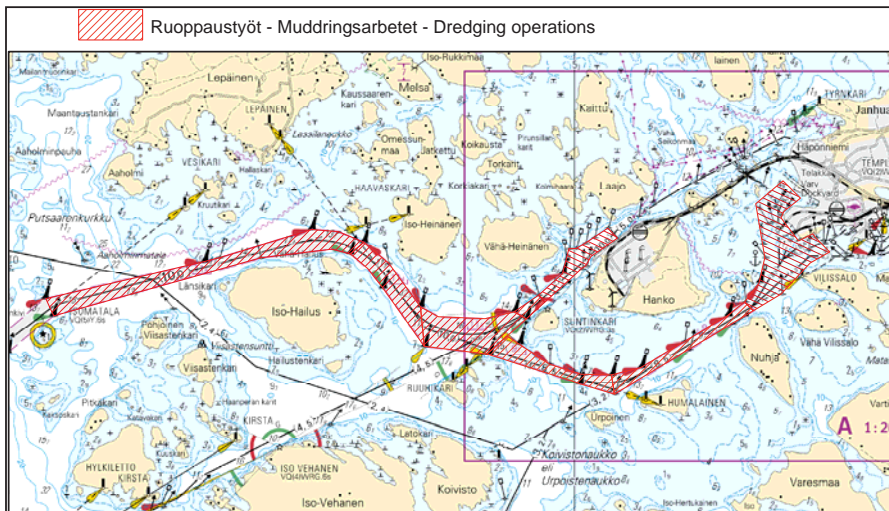
Tidpunkt: 07.10.2013 – slutet av öppet vatten-säsongen 2013

Time: From 7 October 2013 to the end of the open water season 2013

Uudenkaupungin väylällä suoritetaan ruoppaustyötä. Aluksia pyydetään ottamaan yhteyttä VTS:ään tuntia ennen luotsipaikalle tuloa ja 2 tuntia ennen satamasta lähtöä.

Muddringsarbeten pågår i farleden till Nystads hamn. Fartygen ombeds informera VTS en timme innan de anländer till platsen där lots möter och två timmar innan de avgår från hamnen.

Dredging operations in the Uusikaupunki channel. Vessels are requested to report to VTS one hour before they reach the pilot boarding place and two hours before leaving port.



Työyksiköt kuuntelevat VHF-kanavia 16 ja 71.

Arbetsenheterna lyssnar på VHF-kanalerna 16 och 71.

The work teams monitor VHF channels 16 and 71.

VAROITUS: Alueella liikkuvien alusten tulee hiljentää nopeutta ja välttää aallokon aiheuttamista työkohteiden ja läjitysalueelle kulkevien työalusten läheisyydessä.

WARNING: Fartyg som rör sig i området ska sakta farten och undvika att orsaka svall i närheten av arbetsplatserna och arbetsfartygen vid tippplatsen.

WARNING: Vessels navigating in the area are advised to reduce their speed and avoid creating undue wash in the vicinity of the work sites and the work vessels at the spoil ground.

(FTA, Turku/Åbo 2013)

*319.(T)

51, 52, 957

F/831/831_3/832/833/833_3

Suomi. Perämeri. Kokkolan LU-puoli. Stockön väylän (2.7 m) Kulkusyvyden muutos. Tiedonanto uusitaan.

Finland. Bottenviken. NV om Karleby. Stocköleden (2.7 m) Ändrat leddjupgående. Underrättelsen upprepas.

Finland. Bay of Bothnia. NW of Kokkola. Stockö channel (2.7 m) Amended maximum authorised draught. Notice repeated.

Ajankohta: Toistaiseksi

Tidpunkt: Tills vidare

Time: Until further notice

TM/UfS/NtM 2/23(T)/2013 Kumotaan/Utgår/Cancelled

Väylän kulkusyvyys on madallettu 3.0 metristä 2.7 metriin. seuraavien pisteiden välillä - Leddjupgåendet reducerat från 3.0 m till 2.7 m mellan följande punkter - Max. authorised draught reduced from 3.0 m to 2.7 m between the following positions:

	WGS-84	
1)	63°49.85'N	22°34.00'E
2)	63°52.75'N	23°00.10'E

(FTA, Helsinki/Helsingfors 2013)

Suomi. Perämeri. Ulkokalla–Oulun Portti. Merenmittausta. Varoitus. Tiedonanto uusitaan.

Finland. Bottenviken. Ulkokalla–Oulun Portti. Sjömätning utförs. Varning. Underrättelsen upprepas.

Finland. Bay of Bothnia. Ulkokalla–Oulun Portti. Hydrographic surveying in progress. Warning. Notice repeated.

Ajankohta: avovesikauden 2013 loppuun

Tidpunkt: till slutet av öppet vatten-säsongen 2013

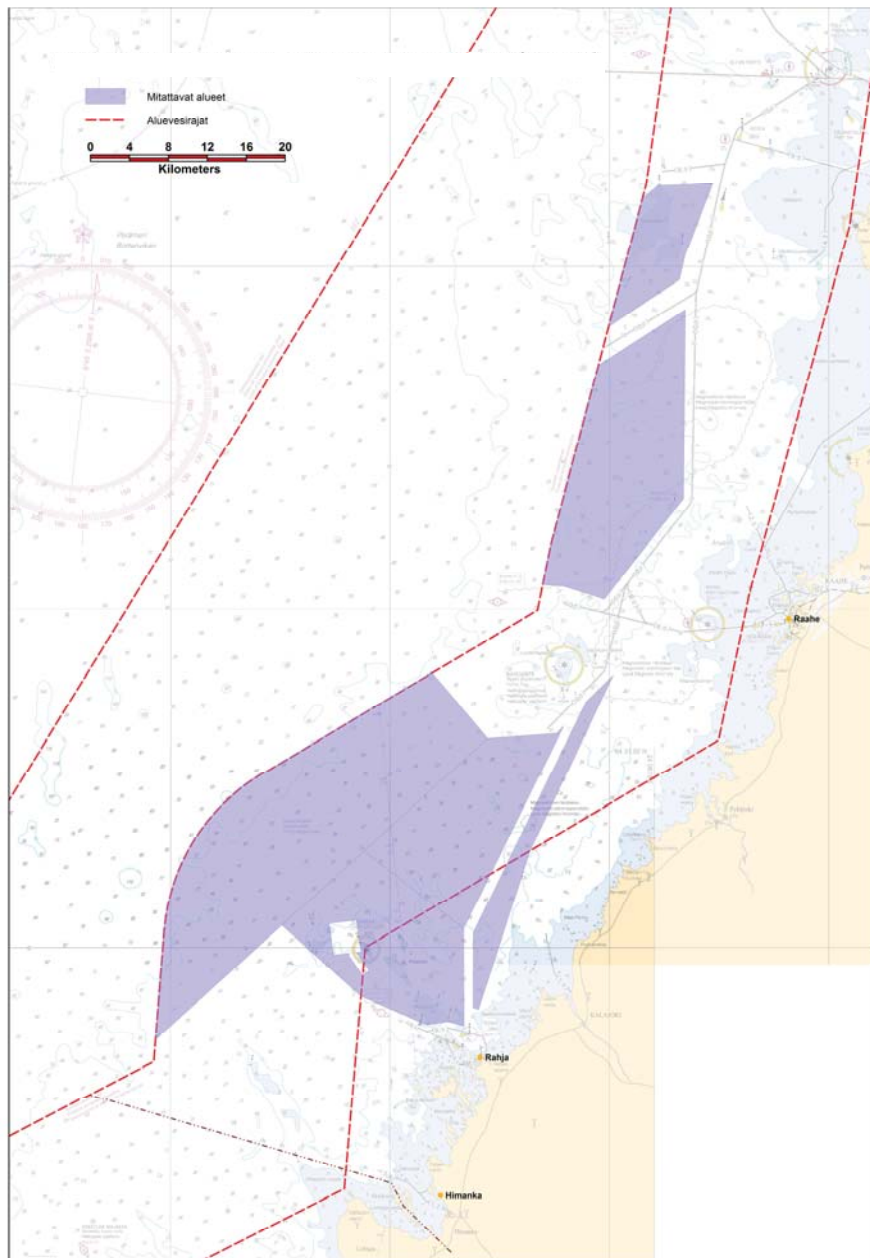
Time: to the end of the open water season 2013

TM/UfS/NtM 14/166(T)/2013 Kumotaan/Utgår/Cancelled

Perämerellä, karttaliitteessä esitetyillä merialueella, suoritetaan merenmittauksia. Töiden arvioidaan valmistuvan vuoden 2013 loppuun mennessä.

Sjömätningar utförs i Bottenviken på det sjöområde som utmärkts i kartskissen. Arbetet väntas bli färdigt inom slutet av år 2013.

Hydrographic surveys in progress in the Bay of Bothnia in the sea area marked in the chartlet. The surveys are expected to be completed by the end of 2013.



Merenmittaustöitä suorittaa merenmittaussalus s/v Jetstream,

(kutsumerkki LJXY). (GSM): +49 172 438 7333.

Sähköposti: [Osaefield\(at\)exchange-hb.de](mailto:Osaefield@exchange-hb.de).

Alus kuuntelee VHF-kanavaa 16 sekä tarvittavia VHF-kanavia.

Meriliikenteen tulee sivuuttaa alus riittävältä etäisyydeltä.

Sjömättningsfartyget s/v Jetstream,

(anropssignal LJXY) utför sjömätningar. (GSM): +49 172 438 7333.

E-post: [Osaefield\(at\)exchange-hb.de](mailto:Osaefield@exchange-hb.de).

Fartyget lyssnar på VHF-kanalen 16 och de VHF-kanaler som krävs.

Fartyg uppmanas passera på tillräckligt långt avstånd.

The survey vessel s/v Jetstream

(call sign LJXY) is performing survey operations. (GSM): +49 172 438 7333.

E-mail: [Osaefield\(at\)exchange-hb.de](mailto:Osaefield@exchange-hb.de).

The vessel is monitoring VHF channel 16 and the VHF channels required in the vicinity.

Vessels are requested to give a wide berth.

VAROITUS: Alueella liikkuvien alusten tulee hiljentää nopeutta ja välttää aallokon aiheuttamista työaluksen läheisyydessä. Mittausalus liikkuu mittaustöitä tehdessään väylillä muusta liikenteestä poikkeavasti. Merenkulkijoita muistutetaan varovaisuuden ja väistämisvelvollisuuden noudattamisesta mittausaluksen kohtaamistilanteissa.

WARNING: Fartyg som rör sig i området ska sakta farten och undvika att orsaka svall i närheten av arbetsfartyget. Under sjömätningen rör sig sjömättningsfartyget på ett avvikande sätt i farlederna. Sjöfararna uppmanas iakttä försiktighet och påminns om väjningsskyldigheten vid möte med sjömättningsfartyget.

WARNING: Vessels navigating in the area are advised to reduce their speed and avoid creating undue wash in the vicinity of the work sites and the survey vessel. The survey vessel may move in an unexpected manner during the survey operations. Mariners are requested to navigate with caution and to give way when meeting the survey vessel.

(FTA, Helsinki/Helsingfors 2013)

321.(T)

958

Ruotsi. Perämeri. Luulajan E -puoli. Loiston Borussiagrund valo sammutettu tilapäisesti.

Sverige. Bottenviken. S om Luleå. Fyren Borussiagrund tillfälligt släckt.

Sweden. Bay of Bothnia. S of Luleå. Light Borussiagrund temporary unlit.

Ajankohta: Lokakuun puoliväliin

Tidpunkt: Till mitten av oktober

Time: Until mid-October

Loiston valo ei toimi mainittuna ajankohtana. Racon toimii.

Under angiven tid är fyren släckt. Racon i funktion.

Light unlit during stated time. Racon operational.

Nimi/Namn/Name	WGS 84	
Borussiagrund	65°21.20'N	22°16.07'E
Iso.W.8s 16M Racon (O)		

(Ufs 463/8951(T), Norrköping 2013)

IV Itämeri – Östersjön – Baltic Sea

*322.

935, 953

Suomi. Pohjois-Itämeri. Tutkamerkki Suomen Leijona toiminnassa.

Finland. Norra Östersjön. Radarmärket Finlands Lejon i funktion.

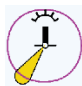
Finland. Northern Baltic. Ramark Suomen Leijona operational.

TM/UFS/NtM 27/290(T)/2012 Kumotaan/Utgår/Cancelled

Valaistu tutkamerkki Suomen Leijona on jälleen toiminnassa.

Det belysta radarmärket Finlands Lejon åter i funktion.

The lighted ramark Suomen Leijona is operational again.

Nr	Nimi/Namn/Name		WGS-84	
3161	SUOMEN LEIJONA		59°28.36'N	20°48.79'E
(C4487)	Fl(2)W.12s			
	Racon (T)			

(FTA,Turku/Åbo 2013)

VI Sisävesistöt – Inlandsfarvattnen – Inland Waterways

*323.


J/305

Suomi. Kymijoen vesistö. Hollola. Vesijärvi. Siikasalmi. Kaapeli. Kaapeli alittaa Lahti-Vääksy väylän (2.4 m). Karttamerkintä.

Finland. Kymmene älvs vattendrag. Hollola. Vesijärvi. Siikasalmi. Kabel. Kabeln går under farleden Lahtis-Vääksy (2.4 m). Kartmarkering.

Finland. Kymijoki watercourse. Hollola. Vesijärvi. Siikasalmi. Submarine cable. The cable passes under the Lahti-Vääksy channel (2.4 m). Insert in chart.

Lisää kaapeli – Inför kabel – Insert submarine cable:

	WGS 84		
1)	61°03.6294'N	25°35.6084'E	Kiviniemi
2)	61°03.7225'N	25°34.9188'E	Siikaniemi



Ei merikartan mittakaavassa - Inte i sjökortets skala - Not to scale of chart

(FTA, Lappeenranta/Villmanstrand 2013)

*324.

R/277/278

Suomi. Vuoksen vesistö. Eno. Kaltimonkoski. Kaltimon kanava. Siltatiedot. Karttamerkinnän muutos.

Finland. Vuoksens vattendrag. Eno. Kaltimonkoski. Kaltimo kanal. Information om bron. Ändrad kartmarkering.

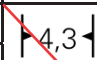

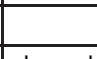
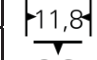
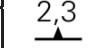

Finland. Vuoksi watercourse. Eno. Kaltimonkoski. Kaltimo Canal. Bridge information. Amend chart.

I. Kaltimonkosken maantiesilta – Kaltimonkoski landsvägsbro - Kaltimonkoski highway bridge

A. Avattava silta - Öppningsbar bro - Opening bridge




Sillan eteläosa on avattava silta – Brons södra del är öppningsbar – The southern end of the bridge is an opening bridge.

Muuta sillan tiedot – Ändra informationen om bron – Amend bridge information

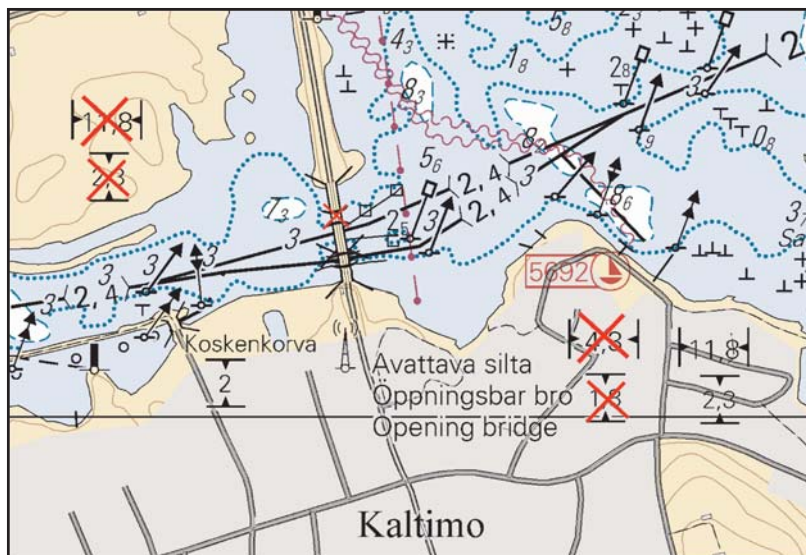
			WGS 84	
1)	Poista		62°48.02'N	30°09.70'E
	Stryk			
	Delete			
2)	Lisää		62°48.02'N	30°09.70'E
	Inför			
	Insert			

B. Kiinteä silta – Fast bro – Fixed bridge

Sillan pohjoisosa on kiinteä silta – Brons norra del är fast - The northern end of the bridge is fixed

			WGS 84	
1)	Poista		62°48.15'N	30°09.21'E
	Stryk			
	Delete			

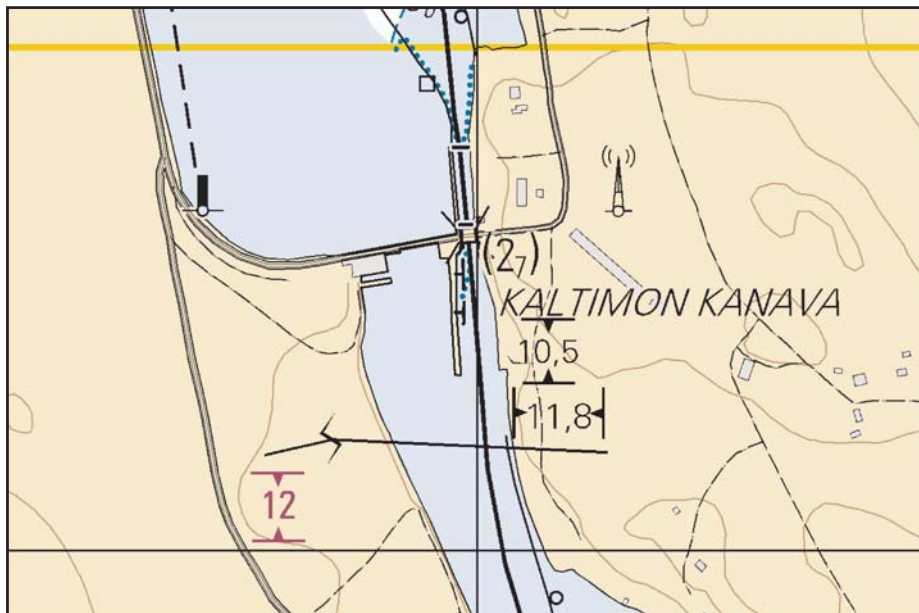
2)	Poista	 1,8 	62°48.25'N	30°08.75'E
	Stryk	2,3		
	Delete	▲		



Ei merikartan mittakaavassa - Inte i sjökortets skala - Not to scale of chart

II. Kaltimon kanava – Kaltimo kanal- Kaltimo Canal

		WGS 84	
Lisää	11,8	62°46.15'N	30°08.00'E
Inför			
Insert			



Ei merikartan mittakaavassa - Inte i sjökortets skala - Not to scale of chart

(FTA, Lappeenranta/Villmanstrand 2013)

VIII Tiedotuksia – Tillkännagivanden – Announcements

*325.

Suomi. Muutoksia merikarttatuotteissa.

Finland. Ändringar i sjökortsprodukterna.

Finland. Changes in the chart products.

Ref: TM/UfS/NtM 15/192/2013

Ref: TM/UfS/NtM 19/244/2013

Uusia karttoja Perämerelle.

Uusi satamakartta 119 Raahe ja Oulu sisältää kaksi karttakuvaa, jotka korvaavat rannikkokartan 55 karttakuvan 55A ja rannikkokartan 57 käänntöpuolella tähän asti olleen kartan 57A.

Raahen satamakartta ulottuu lännessä Raahen luotsipaikalle asti. Pohjoisessa Raahen keskustan edustan veneilyyn liittyvä väylästä on poistettu kartasta, mutta se on jatkossakin kuvattu merikarttasarjassa G. Oulun satamakarttaa on poistuvaan karttakuvaan 57A nähden hieman supistettu itälaidaltaan. Poistuva alue on kuitenkin etäällä kauppamerenkulun toiminnoista.

Toinen uusi satamakartta, 117 Ykspihlaja ja Rahja, korvaa rannikkokarttojen 52 ja 53 käänntöpuolilla tähän asti olleet karttakuvat 52A ja 53A.

Karttakuvaa 117A Ykspihlaja on laajennettu pohjoiseen siten, että se kattaa myös sataman edustalla olevan väylän levennyksen ja ankkurointialueen. Karttakuva 117B Rahja on korvattavaa karttaa hieman kapeampi ja korkeampi ja kattaa koko Rahjan väylän. Muutoksen myötä yksi linjataulupari jää kartan itäreunan ulkopuolelle.

Nya sjökort över Bottenviken.

Det nya hamnkortet 119 över Brahestad och Uleåborg innehåller två specialer, som ersätter specialen 55A i kustkortet 55 och specialen 57A som hittills funnits på baksidan av kustkortet 57.

Hamnkortet över Brahestad sträcker sig i väst ända till Brahestads lotsplats. I norr har de båtsportsrelaterade lederna utanför stadskärnan utelämnats från sjökortet, men de finns fortsättningsvis med i sjökortserien G. Hamnkortet över Uleåborg har förminskats något i den östra kanten jämfört med den utgående specialen 57A. Området som bortfaller ligger långt borta från farlederna för yrkessjöfart.

Det andra nya hamnkortet, 117 Yxpila och Rahja ersätter kustkorten 52 och specialerna 52A och 53A som hittills funnits på baksidan av kustkorten 52 och 53.

Specialen 117A Yxpila har utvidgats norrut så att den nu också inkluderar farledsbreddningen och ankringsområdet. Specialen 117B Rahja är lite smalare och högre än specialen som den ersätter och täcker nu hela farleden till Rahja. Ett linjetavelpar hamnar utanför specialens östra kant.

New charts of the Bay of Bothnia.

The new harbour chart 119 of Raahe and Oulu includes two special charts, which replace special chart 55A of coastal chart 55 and special chart 57A on the back of coastal chart 57.

The harbour chart of Raahe extends to the Raahe boarding place in the west. In the north, the small craft track network off the city centre has been omitted from the chart, but it is still included in chart folio G. The eastern edge

of Oulu harbour chart has been somewhat limited compared to the outgoing special chart 57A. The omitted area is, however, far from merchant shipping lanes.

The other new harbour chart, 117 Ykspihlaja and Rahja, replaces special charts 52A and 53A, until now found on the back of coastal charts 52 and 53.

Special chart 117A Ykspihlaja has been extended northwards to include the widening of the channel and the anchorage area. Special chart 117B Rahja is somewhat narrower and higher than the special chart it replaces and now it covers the entire Rahja channel. Because of these amendments one pair of boards have been excluded from the eastern edge of the special chart.

(FTA, Helsinki/Helsingfors 2013)

***326.**

Suomi. Uusia merikarttapainoksia.

Finland. Nya sjökortsupplagor.

Finland. New chart editions.

Ref: TM/UfS/NtM 19/244/2013

Nr	Oikaisupvm.	Myyntipvm.	Painos
	Rättelsedatum	I handeln	Upplaga
	Correction date	For sale	Edition
22	20.8.2013	30.9.2013	5 New Edition
24	20.8.2013	30.9.2013	4 New Edition
27	20.8.2013	30.9.2013	5 New Edition
28	20.8.2013	30.9.2013	5 New Edition
190	20.8.2013	30.9.2013	4 New Edition
167*	20.8.2013	30.9.2013	1 New Chart

* uusi kartta - nytt sjökort - new chart

167 Satamakartta – Hamnkarta – Harbour chart:

Utö. 1:20 000, 1:10 000

Seuraavaksi ilmestyvät: nro 31, 32, 41, 160, 169, 111, 127

Härnäst utkommer: nr 31, 32, 41, 160, 169, 111, 127

Next will be published: Nos 31, 32, 41, 160, 169, 111, 127

(FTA, Helsinki/Helsingfors 2013)

*327.

Voimassa olevat ennakkotiedonannot (P)- ja tilapäiset tiedonannot (T) 30.09.2013

Preliminära (P) och Tillfälliga (T) notiser 30.09.2013

Current Preliminary (P) and temporary (T) notices 30.09.2013

TM - UFS - NtM	Ajankohta Tidpunkt Time	Merikart Sjökart	Asia - Rubrik - Subject
Suomenlahti - Finska viken - Gulf of Finland			
22-23/264(T)/2013	Until further notice	951	Russia. Ust'-Luga. Temporarily withdrawn leading beacons. Danger area.
20-21/250(T)/2013	Until 30 September 2013	13,14	Hamina. Tammionseikä. Temporary spar buoys.
20-21/248(T)/2013	Open water season 2013	15	Loviisa. ODAS buoy.
20-21/246(T)/2013	Open water season 2013	17,18	Emäsalo - Helsinki. Hydrographic surveying in progress.
19/236(P)/2013	Open water season 2013	18	Helsinki. Pyysaari-Herttoniemi channel (4.0 m). Killingholma-Strömsinlahti channel (1.8/0.9 m). Amended buoyage.
17/208(T)/2013	Until further notice	952	Estonia. Uusmadal. Yellow light buoy moved.
17/207(T)/2013	Open water season 2013	18	Helsinki. Länsitonnttu. Vuosaari channel (11.0 m). Temporary special mark.
17/206(T)/2013	Open water season 2013	18	Helsinki. Hylkysaari channel (6.9 m). Temporary special mark.
14/162(T)/2013	Until 1.2.2014	18	Helsinki. Pitkäkari. ODAS buoy.

14/161(T)/2013	Until 1.2.2014	18, 19	Espoo. Kytö. ODAS buoy.
11/132(P)/2013	About by 31.10.2013	22	Hanko channel (13.0 m). Kistskär-Tulliniemi channel (9.0 m). Amended light sectors.
5/65(T)/2013	Until further notice	952	Estonia. S of Prangli. Anchorage area K. Obstruction. Anchorage prohibited.
35-36/382(T)/2012	Until further notice	952	Estonia. Bay of Tallinn. Anchorage area H. Anchorage prohibited.
33/360(T)/2012	Until further notice	951	Russia. Vyotsk/Viipuri channel. Light Rondo extinguished.
33/359(T)/2012	Until further notice	951	Russia. Gogland. Lighthouse Južnyj Goglandskij. Amended range.
31/333(P)/2012	Until spring 2013	951, 952	Finland. Estonia. Power cable (Estlink 2.) to be established between Aseri, Estonia and Porvoo, Finland.
24/490(T)/2011	Until further notice	951	Russia. Moščnyj. The light character of Lighthouse Moščnyj temporarily changed.
Saaristomeri - Skärgårdshavet - Archipelago Sea			
27/315(T)/2013	7.-11.10., 14.-17.10.	935, 953	Sweden. Sea of Åland. Northern Baltic. Demining operation.
19/240(T)/2013	Until about end of November 2017	22	Archipelago Sea. Off Hanko. Mooring buoys.
17/218(T)/2013	Until about 30 No- vember 2013	25,26, 29, 37	Archipelago Sea. Temporarily withdrawn leading beacons.
15/179(T)/2013	Until further notice	27	Utö. ODAS-buoy established.
9/91(T)/2012	Until end of 2013	34	Åland. Off Hammarudda. Temporary lightbuoy laid.

Pohjanlahti - Bottniska viken - Gulf of Bothnia		
27/321(T)/2013	Until mid-October	958 Sweden. Bay of Bothnia. S of Luleå. Light Borussiagrund temporary unlit.
27/320(T)/2013	Open water season 2013	957, 958 Bay of Bothnia. Ulkokalla–Oulun Portti. Hydrographic surveys in progress.
27/319(T)/2013	Until further notice	51, 52 Bay of Bothnia. NW of Kokkola. Stockö channel (2.7 m). Amended maximum authorised draught. Notice repeated.
27/318(T)/2013	Open water season 2013	40 Sea of Bothnia. Uusikaupunki. Uusikaupunki channel (10.0 m). Hepokari channel (8.5 m). Dredging operations.
22-23/267(P)/2013	By 30 September 2013	48 Vaasa. Palosaarichannel. Amended maximum authorised draught. Amended channel alignment. Amend buoyage.
22-23/266(P)/2013	By 31 October 2013	48 The Quark. Replot. Korsö channel (4.5 m). Amend buoyage.
16/198(T)/2013	Until about 31 October 2013	957 Bay of Bothnia. Jakobstad. Hydrographic surveying in progress.
15/185(T)/2013	Until further notice	42 The opening of Reposaari Bascule Bridge to traffic has been postponed.
14/163(T)/2013	Until about 31 October 2013	953, 975 Sea of Åland. Sea of Bothnia. Hydrographic surveys in progress.
9/113(T)/2013	Until further notice	48 Sea of Bothnia. Off Vaasa. Nagelprick–Hästgrund channel (3.4 m). Shoal. Spar buoy. Notice repeated.
32/352(P)/2012	Until further notice	59 Bay of Bothnia. Kemi-Tornio channel (2.4 m). Shoals.

Itämeri - Östersjön - Baltic Sea		
Sisävedet - Inlandsfarvattnen - Inland waterways		
17/221(T)/2013	Until further notice	424, 425, R Vuoksi watercourse. Pielinen. Joensuu. Ahveninen-Suurselkä channel (2.4 m). Amended depth information.
16/199(T)/2013	Until further notice	L Vuoksi watercourse. Sulkava. Leppäsaari. Puumala-Savonlinna channel (4.2 m). Amended depth information.
14/171(T)/2013	Until further notice	431 Vuoksi watercourse. Suuri Ruokovesi. Kuopio-Iisalmi channel (2.4 m). Amended depth.
6/77(T)/2013	Until further notice	L Vuoksi watercourse. Puumala-Savonlinna channel (4.2 m). Amended depth information.
4/59(T)/2013	Until further notice	M Vuoksi watercourse. Haukivesi. Tappuvirta channel (4.2 m). Shoal. Notice repeated.
24/256(T)/2012	Until further notice	L Vuoksi watercourse. Joutseno. Pulp channel (4.2m). Amended depth information.
22-23/240(T)/2012	Until further notice	M, V Vuoksi watercourse. Oravi. Haponlahti-Linnasaari channel (4.2 m). Damaged leading beacon. Warning.
18/196(T)/2012	Until further notice	L Pulp channel (4.2m). Amended depth information.
25/405(T)/2010	Until further notice	K Channel in Keitele Canal (2.4 m). Shoals.
32/598(T)/2009	Until further notice	R Pielisjoki channel (2.4 m). Shoal. Depth observation.
Tiedotuksia - Tillkännagivanden - Announcements		
25/298(T)/2013	Until 8 April 2014	Survey on Navigational Warnings and Weather Services for shipping through NAVTEX and SafetyNET.
18/232(T)/2013	Until further notice	The ODAS buoys have been charted.
33/365(T)/2012	Until spring 2013	952, 951 Finland, Estonia. Gulf of Finland. Power cable (Estlink 2.) to be established between Aseri, Estonia and Porvoo, Finland.

