

## SISÄLTÖ - INNEHÅLL – CONTENTS

### Koskee seuraavia merikarttoja - Berörda sjökort – Affected charts

Kartta	Tiedonanto	Sivu	Edeltävä tiedonanto
Kort	Notis	Sida	Föregående notis
Chart	Notice	Page	Previous update
25 (INT 1188)	64	5	5/55/2014
25 (INT 1188)	65	7	6/64/2014
26 (INT 1189)	65	7	5/56/2014
29 (INT 1192)	66	8	4/48(T)/2014
37 (INT 1198)	65	7	5/55/2014
105.A	65	7	5/55/2014
434	71	15	8/145/2011
952	65	7	5/61/2014
953	65	7	4/48(T)/2014
953	67	9	6/65/2014
975 (INT 1024)	67	9	5/60(T)/2014
C/Index	67	9	4/48(T)/2014
C/Ahvenanmeri	67	9	13/119(T)/2012
A/623	63	3	3/29(T)/2014
D/708	65	7	4/46(T)/2014
D/710	64	5	8/111/2010
D/718	65	7	5/55/2014
D/724	66	8	New Chart 31.1.2010
D/Index	65	7	4/48(T)/2014
L/216	68	11	16/200/2013
L/216	69	13	6/68/2014
L/217	69	13	22-23/270/2013
L/221	70	14	4/57/2013

### Tiedotuksia – Tillkännagivanden – Announcements

Tiedonanto-Notis-Notice	Sivu-Sida-Page
NAVTEX and SafetyNET	72(T) 16
Current (P) and (T) notices	73 20



## *I Suomenlahti – Finska viken – Gulf of Finland*

\*63.

A/623/623.1

Suomi. Sipoo. Kaunissaaren venereitti (1.5 m). Venereitin linjauksen muutos. Kulkusyvyyyden muutos. Uudet viitat. Karttamerkinän muutos.

Finland. Sibbo. Fagerö båtrutt (1.5 m). Ändrad dragning av båtrutten. Ändrat leddjupgående. Nya prickar. Ändrad kartmarkering.

Finland. Sipoo. Kaunissaari small craft route (1.5 m). Amended small craft route alignment. Amended maximum authorised draught. New spar buoys. Amend chart.

**A. Venereitin linjauksen muutos - Ändrad dragning av båtrutten - Amended small craft route alignment**

**Venereitin keskilinja – Båtruttens mittlinje – Route centre line:**

	WGS 84	
1)	60°10.251'N	25°22.261'E
2)	60 10.039	25 21.275
3)	60 10.047	25 21.236
4)	60 10.059	25 21.230
5)	60 10.077	25 21.238

Poista vanha keskilinja - Stryk den befintliga mittlinjen - Delete existing centre line.



**B. Kulkusyvyyyden muutos - Ändrat leddjupgående - Amended maximum authorised draught**

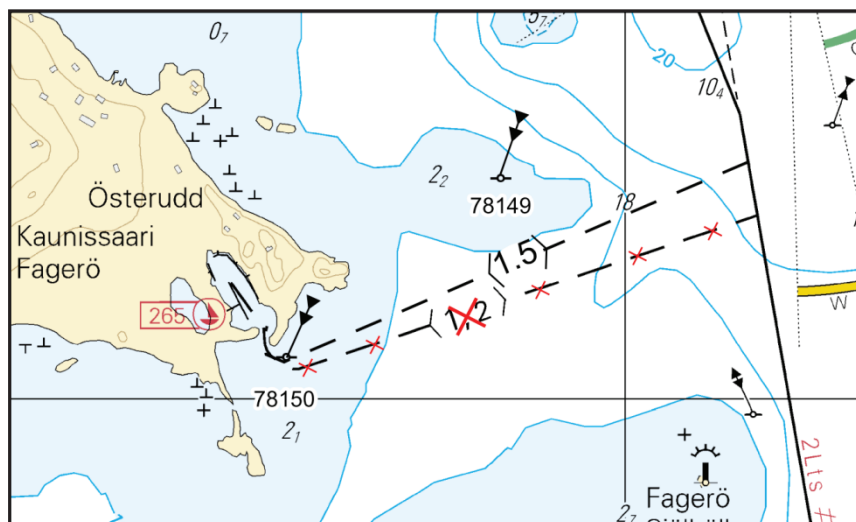
Venereitin kulkusyvyys on nostettu 1.2 metristä 1.5 metriin seuraavien pisteiden välillä - Leddjupgåendet ökat från 1.2 m till 1.5 m mellan följande punkter – Max. authorised draught increased from 1.2 m to 1.5 m between the following positions:

	WGS 84	
1)	60°10.251'N	25°22.261'E
2)	25°21.238'N	60°10.077'E

### C. Uudet valaisemattomat viitat – Nya obelysta prickar – New unlighted spar buoys.

#### Lisää – Inför – Insert:

	Nr			WGS 84	
1)	78149		Etelä-Syd-South	60°10.234'N	25°21.735'E
2)	78150		Etelä-Syd-South	60°10.045'N	25°21.275'E



Ei merikartan mittakaavassa - Inte i sjökortets skala - Not to scale of chart

**Venereitit** merkitään vain merikarttasarjoille.

**Båtrutterna** utmärks bara i sjökortsserierna.

**The small** craft routes are marked only in chart folios.

(FTA, Helsinki/Helsingfors 2014)

## *II Saaristomeri ja Ahvenanmeri*

### *Skärgårdshavet och Ålands hav*

### *Archipelago Sea and Sea of Åland*

\*64.

25  
D/710

Suomi. Saaristomeri. Gullkrona fjärd. Söderlandet. Syvvyystietojen muutokset. Karttamerkinnän muutos.

Finland. Skärgårdshavet. Gullkrona fjärd. Söderlandet. Ändrad djupinformation. Ändrad kartmarkering.

Finland. Archipelago Sea. Gullkrona fjärd. Söderlandet. Amended depth information. Amend chart.

Syvvyystietojen muutokset – Ändrad djupinformation – Amended depth information

A. Syvvyysluvut - Djupinformation – Depth information

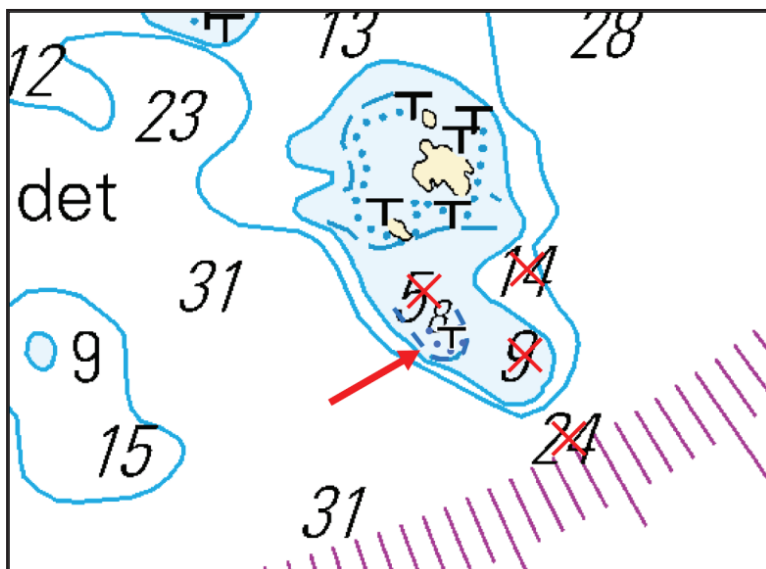
Poista – Stryk – Delete:

	WGS 84	
<del>58</del>	60°01.358'N	22°08.768'E
<del>14</del>	60°01.389'N	22°08.909'E
<del>9</del>	60°01.319'N	22°08.901'E
<del>24</del>	60°01.253'N	22°08.982'E

## B. Vedenalainen kivi – Undervattenssten – Underwater rock

Lisää - Inför - Insert:

	WGS 84	
T	60°01.332'N	22°08.804'E
Lisää 3 m syvyyssäyrä		
Inför 3 m djupkurva		
Insert 3 m depth contour		
Korjaa 6 m syvyyssäyrä		
Korrigerera 6 m djupkurva		
Correct 6 m depth contour		



Ei merikartan mittakaavassa - Inte i sjökortets skala - Not to scale of chart

(FTA, Helsinki/Helsingfors 2014)

\*65.

25, 26, 37, 105.A, 952, 953  
D/708/718  
D/INDEX

Suomi. Saaristomeri. Innamo–Prostvik -väylä (7.3 m), väyläosuus Puotuis–Prostvikskalven. Väyläosuus on avattu liikenteelle.

Finland. Skärgårdshavet. Farleden Innamo–Prostvik (7.3 m), farledsavsnittet Puotuis–Prostvikskalven. Farledsavsnittet har öppnats för sjötrafik.

Finland. Archipelago Sea. Innamo–Prostvik channel (7.3 m), Puotuis–Prostvikskalven channel section. The channel section has been opened to vessel traffic.

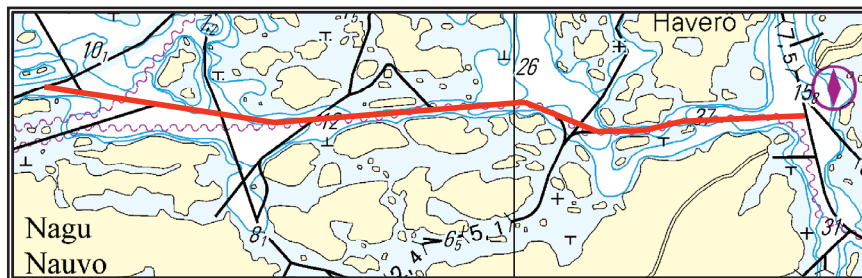
TM/Ufs/NtM 4/46(T)/2014 Kumotaan/Utgår/Cancelled

**Väylänosa** on avattu liikenteelle.

**Farledsavsnittet** har öppnats för sjötrafik.

**The channel section** has been opened to vessel traffic.

	WGS 84		
1)	60°13.8'N	21°49.6'E	Puotuis
2)	60°13.5'N	22°06.5'E	Prostvikskalven



(FTA, Turku/Åbo 2014)

---

\*66.


29  
D/724/724.2

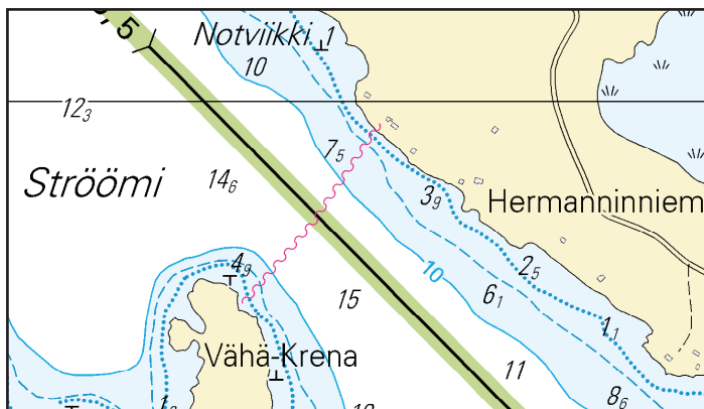
Suomi. Saaristomeri. Kustavi. Ströomi. Kaapeli. Kaapeli alittaa Lypertön väylän (5.5 m). Karttamerkintä.

Finland. Skärgårdshavet. Gustavs. Ströomi. Kabel. Kabeln går under Lypertöleden (5.5 m). Kartmarkering.

Finland. Archipelago Sea. Kustavi. Ströomi. Submarine cable. The cable passes under the Lypertö channel (5.5 m). Insert in chart.

Lisää kaapeli – Inför kabel – Insert submarine cable:

	WGS 84		
1)	60°31.973'N	21°21.333'E	Hermanninniemi
2)	60°31.884'N	21°21.211'E	
3)	60°31.807'N	21°21.076'E	Vähä-Krena



Ei merikartan mittakaavassa - Inte i sjökortets skala - Not to scale of chart

(FTA, Turku/Åbo 2014)



67.

953. 975  
C/INDEX  
C/AHVENANMERI, ÅLANDS HAV

Ruotsi. Ahvenanmeri. Singö. Understen. Kaapeli. Karttamerkintä.

Sverige. Ålands hav. Singö. Understen. Kabel. Kartmarkering.

Sweden. Sea of Åland. Singö. Understen. Submarine cable. Insert in chart.

**1. Lisää kaapeli – Inför kabel – Insert submarine cable:**

	WGS 84		
1)	60°12.92'N	18°44.16'E	Bodudden, Singö
2)	60 13.65	18 47.00	
3)	60 14.38	18 48.86	
4)	60 14.83	18 48.69	Stor - Roten
5)	60 14.78	18 49.33	
6)	60 15.41	18 52.20	
7)	60 15.70	18 54.34	
8)	60 16.40	18 54.96	Understen

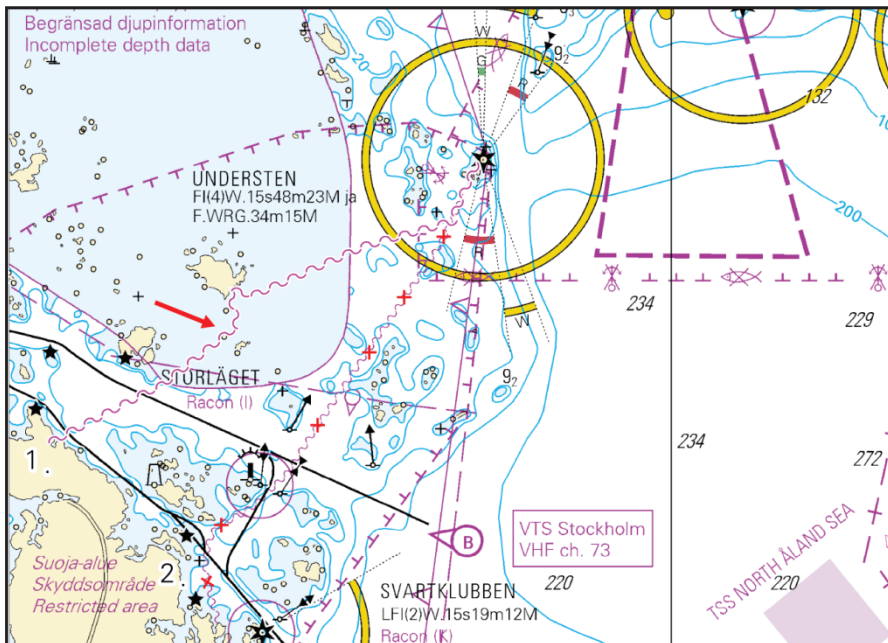
**Kaapeli** väliltä Singö–Understen on poistettu.

**Kabeln** mellan Singö och Understen har tagits upp.

**The cable** between Singö and Understen has been removed.

**2. Poista kaapeli väliltä – Stryk kabel mellan – Delete submarine cable between:**

	WGS 84		
1)	60°10.57'N	18°48.33'E	SSE of Stora Långör, Singö
2)	60°11.79'N	18°48.19'E	
3)	60°12.18'N	18°49.46'E	
4)	60°16.40'N	18°54.97'E	Understen



Ei merikartan mittakaavassa - Inte i sjökortets skala - Not to scale of chart

(Ufs 482/9306. Norrköping 2014)

---

## VI Sisävesistöt – Inlandsfarvattnen – Inland Waterways

\*68.

L/216/216\_1

Suomi. Vuoksen vesistö. Sulkava. Kirvessaari. Puumala–Savonlinna väylä (4.2 m).  
Syvyystietojen muutokset. Karttamerkinän muutos.

Finland. Vuoksens vattendrag. Sulkava. Kirvessaari. Farleden Puumala–Nyslott (4.2 m). Ändrad djupinformation. Ändrad kartmarkering.

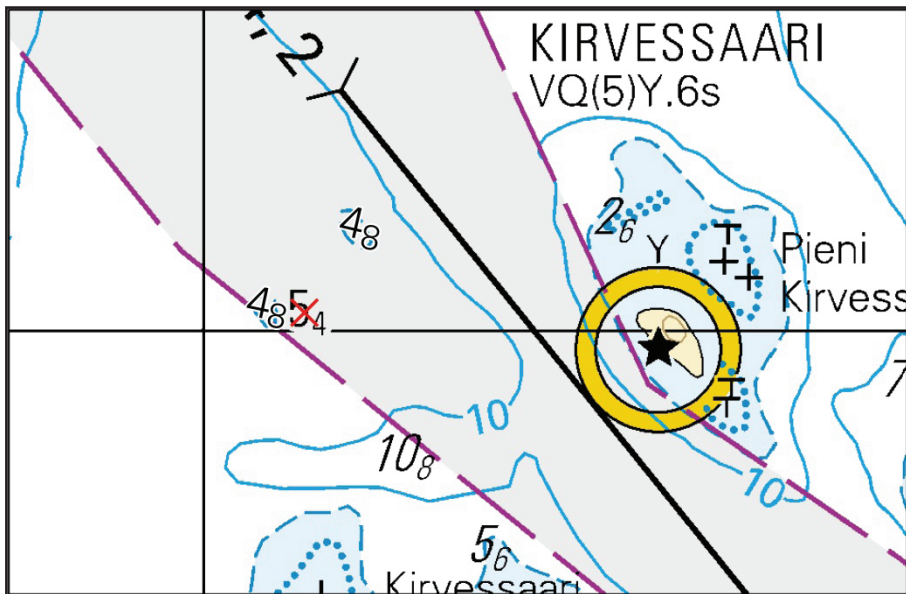
Finland. Vuoksi watercourse. Sulkava. Kirvessaari. Puumala–Savonlinna channel (4.2 m). Amended depth information. Amend chart.

TM/UfS/NtM 16/199(T)/2013 Kumotaan/Utgår/Cancelled

Ref: TM/UfS/NtM 16/200/2013

### Syvyystietojen muutokset - Ändrad djupinformation - Amended depth information

			WGS 84	
1)	Poista-Stryk-Delete	5 <sub>4</sub>	61°43.011'N	28°30.060'E
2)	Lisää-Inför-Insert	4 <sub>8</sub>	61°43.013'N	28°30.061'E



Ei merikartan mittakaavassa - Inte i sjökortets skala - Not to scale of chart

(FTA, Lappeenranta/Villmanstrand 2014)

---

\*69.

L/216/216\_1/217

Suomi. Vuoksen vesistö. Sulkava. Säviönsaari. Vekara. Puumala–Savonlinna väylä (4.2 m). Syvyystietojen muutokset. Karttamerkinän muutos.

Finland. Vuoksens vattendrag. Sulkava. Säviönsaari. Vekara. Farleden Puumala–Nyslott (4.2 m). Ändrad djupinformation. Ändrad kartmarkering.

Finland. Vuoksi watercourse. Sulkava. Säviönsaari. Vekara. Puumala–Savonlinna channel (4.2 m). Amended depth information. Amend chart.

TM/UfS/NtM 6/77(T)/2013 Kumotaan/Utgår/Cancelled

#### Syvyystietojen muutokset - Ändrad djupinformation - Amended depth information

		<del>4g</del>	WGS 84	
1)	<b>Poista-Stryk-Delete</b>		61°44.332'N	28°30.104'E
		<del>4g</del>		
2)	<b>Lisää-Inför-Insert</b>		61°44.332'N	28°30.098'E

(FTA, Lappeenranta/Villmanstrand 2014)


---

Suomi. Vuoksen vesistö. Punkaharju. Tuunaansalmi. Kaapeli. Kaapeli alittaa Tuunaansalmen väylän (2.0 m). Karttamerkintä.

Finland. Vuoksens vattendrag. Punkaharju. Tuunaansalmi. Kabel. Kabeln går under Tuunaansalmileden (2.0 m). Kartmarkering.

Finland. Vuoksi watercourse. Punkaharju. Tuunaansalmi. Submarine cable. The cable passes under the Tuunaansalmi channel (2.0 m). Insert in chart.

Lisää kaapeli – Inför kabel – Insert submarine cable:

	WGS 84		
1)	61°48.097'N	29°17.710'E	Alku/begynnelsep./starting point
2)	61°48.099'N	29°17.754'E	
3)	61°48.166'N	29°18.000'E	
4)	61°48.187'N	29°18.056'E	Loppu/ändpunkt/end point



Ei merikartan mittakaavassa - Inte i sjökortets skala - Not to scale of chart

(FTA, Lappeenranta/Villmanstrand 2014)


\*71.

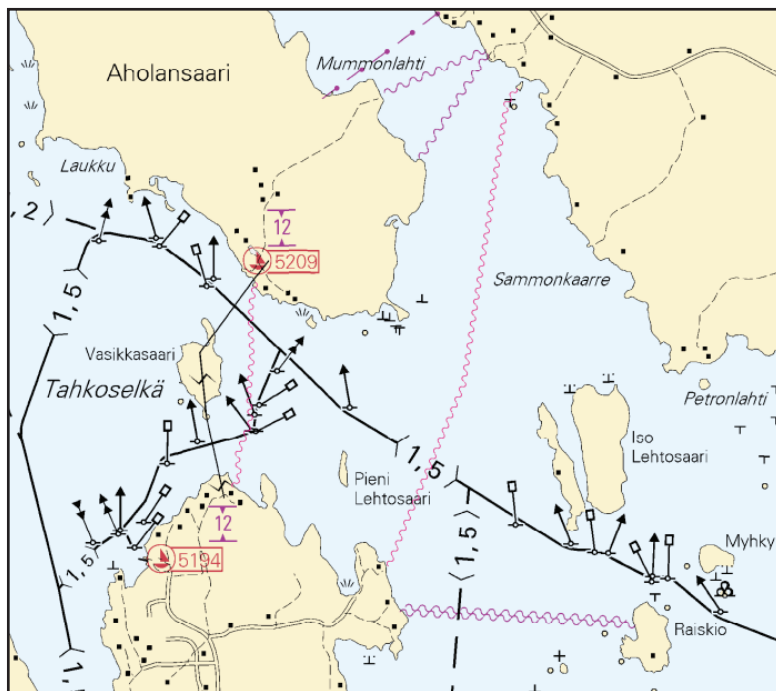
434

Suomi. Vuoksen vesistö. Nilsjä. Syväri. Karsikonsekkä. Kaapeli. Karttamerkintä.

Finland. Vuoksens vattendrag. Nilsjä. Syväri. Karsikonsekkä. Kabel. Kartmarkering.

Finland. Vuoksi watercourse. Nilsjä. Syväri. Karsikonsekkä. Cable. Insert in chart.

	WGS 84		
1)	63°18.172'N	28°03.286'E	Alku/begynnelsep./starting point
2)	63°18.569'N	28°03.652'E	
3)	63°19.177'N	28°03.859'E	
4)	63°19.209'N	28°03.905'E	Loppu/ändpunkt/end point



Ei merikartan mittakaavassa - Inte i sjökortets skala - Not to scale of chart

(FTA, Lappeenranta/Villmanstrand 2014)

## VIII Tiedotuksia – Tillkännagivanden – Announcements

### 72.(T)

**Kysely koskien merivaroitus- ja merisääpalvelua NAVTEX ja SafetyNET lähetysten kautta.**

**Enkät rörande navigationsvarnings- och väderservicen till sjöfarten via NAVTEX och SafetyNET.**

**Survey on navigational warnings and weather services for shipping through NAVTEX and SafetyNET.**

Ref: TM/UfS/NtM 25/298(T)/2013

**Kysely**, jonka avulla pyritään parantamaan NAVTEX ja Safety-NET lähetysten kautta tapahtuvaa MSI-palvelua jatkuu 8. huhtikuuta 2014 saakka. Kysely toteutetaan maailmanlaajuisesti ja sitä koordinoi kansainvälisen merikartoitusjärjestön (IHO) työryhmä WNWWS (World Wide Navigational Warning Service).

Merenkulkijoita kehoitetaan miettimään miten hyvin nykyinen MSI-palvelu\*) täyttää merkityksellisen tiedon tarpeen ja välittämään käsityksensä vastuussa oleville organisaatioille täyttämällä kyselylomakkeet Internetissä. Siellä on kyselylomake, jossa on merivaroituksia koskevia kysymyksiä ja toinen säätietoja koskeva kyselylomake: MERIVAROITUKSIA koskeva kyselylomake:

[www.surveymonkey.com/s/iho\\_survey](http://www.surveymonkey.com/s/iho_survey)

SÄÄTIETOJA koskeva kyselylomake:

[www.jcomm.info/mmms](http://www.jcomm.info/mmms)

Koska NAVTEX-palvelu voi vaihdella maantieteellisen alueen mukaan, on mahdollista täyttää useampia kyselylomakkeita, yksi k.o. alueelle.

Tässä alla on suomeksi käännettynä neljä kysymystä, joilla on merkitystä Itämeren alueen, Skagerakin ja Kattegatin meriliikenteelle (ks.kuva). Jokaiseen kysymykseen vastataan valitsemalla jokin vaihtoehdoista Good/Hyvä, Average/Keskinkertainen tai Poor/Huono. Kohtaan 5 voi kirjoittaa omia lisäkommentteja.

- Kysymys 1. NAVTEXin vastaanoton laatu; onko teksti täysin luettava?  
Täydenna mielellään kohtaan ”5” mitä NAVTEX-alueita/-alueita vastauksesi koskee.
- Kysymys 2. Saapuvatko NAVTEX-lähetykset oikeaan aikaan, niin että niihin ehtii reagoida ajoissa?
- Kysymys 3. Onko merivaroitusten teksti selkeä ja helposti ymmärrettävä?
- Kysymys 4. Välitetäänkö merivaroituksissa oikeanlaista tietoa?
- Kysymys 5. Vastauksia täydentävät omat lisäykset ovat tervetulleita.



Tätä kyselyä koskeviin kysymyksiin vastaa: BALTICO/Sjöfartsverket, Norrköping.  
 Puh: +46 771 63 06 05  
 Sähköposti: [ufs@sjofartsverket.se](mailto:ufs@sjofartsverket.se)

\* MSI = Maritime Safety Information, s.o. merivaroitus- ja merisääpalvelu, säätie-toja merenkulkijoille.

**En undersökning** som syftar till att förbättra MSI-servicen på NAVTEX och Safety-NET pågår t.o.m. den 8 april 2014.

Undersökningen genomförs i hela världen och samordnas av International Hydrographic Organization (IHO), arbetsgrupp WNWWS (World Wide Navigational Warning Service).

Sjöfarande uppmanas att tänka över hur väl dagens "MSI-service" uppfyller behovet av relevant information och framföra detta till ansvariga organisationer genom att fylla i de frågeformulär som publicerats på Internet. Det finns ett formulär med frågor om Navigationsvarningar och ett med frågor om Meteorologisk information: Frågeformulär angående NAVIGATIONSVARNINGAR: [www.surveymonkey.com/s/iho\\_survey](http://www.surveymonkey.com/s/iho_survey)

Frågeformulär angående METEOROLOGISK INFORMATION: [www.jcomm.info/mrms](http://www.jcomm.info/mrms)

Eftersom NAVTEX-servicen kan variera inom olika geografiska områden går det bra att fylla i flera formulär, ett för respektive område.

Det är de 4 frågorna (nedan översatta till svenska) på undersökningens sida 3 (se bild) som är relevanta för Skagerrak, Kattegatt och Östersjöområdet. Varje fråga besvaras genom att ange något av alternativen Good/Bra, Average/Medel eller Poor/Dåligt. Under punkt 5 kan man skriva kompletterande information till sitt svar.

- Fråga 1. Hur är mottagningens kvalitén på NAVTEX, är texten fullt läsbar? Komplettera gärna svaret genom att under «5» ange vilket/vilka NAVTEX-områden som man avser i svaret.
- Fråga 2. Sänds navigationsvarningar ut på NAVTEX i rätt tid för att det ska vara möjligt att ta hänsyn till informationen?
- Fråga 3. Är texten i navigationsvarningarna tydlig och enkel att förstå?
- Fråga 4. Är det rätt sorts information som förmedlas via navigationsvarningar?
- Fråga 5. Komplettera gärna dina svar med ytterligare information.

Frågor om denna undersökning besvaras av BALTICO vid Sjöfartsverket i Norrköping. Tel: +46 771 63 06 05 E-post: [ufs@sjofartsverket.se](mailto:ufs@sjofartsverket.se)

\* MSI = Maritim Säkerhets Information, dvs. navigations- och vädervarningar samt väderrapporter för sjöfarten.

**A survey concerning** the quality of maritime safety information (MSI) broadcast via Safety-Net and NAVTEX is in progress until 8 April 2014.

The survey is conducted throughout the world and coordinated by the International Hydrographic Organization (IHO), working group WWNWS (World Wide Navigational Warning Service).

Mariners are encouraged to reflect on how well today's "MSI-service" meets the demands on relevant information and present this to the responsible organizations by filling out the questionnaires published on the Internet. There is one questionnaire on Navigational warnings and one with questions about Meteorological information: Questionnaire concerning NAVIGATIONAL WARNINGS: [www.surveymonkey.com/s/iho\\_survey](http://www.surveymonkey.com/s/iho_survey)

Questionnaire concerning METEOROLOGICAL INFORMATION: [www.jcomm.info/mmms](http://www.jcomm.info/mmms)

Since NAVTEX service may vary in different geographical areas, do not hesitate to fill out several forms, one for each area.


The four questions on page 3 of the questionnaire are relevant to the NAVTEX-service in Skagerrak, Kattegat and the Baltic Sea area. Under item 5 additional information could be stated.

- Question 1. How is the quality of reception of NAVTEX. Is the text readable without too many errors? Please complete your answer by stating e.g. affected NAVTEX-areas under "5" below.
- Question 2. Are Navigational Warnings issued in sufficient time so the ship can take appropriate actions?
- Question 3. Are the texts in Navigational Warnings clear and easy to understand?
- Question 4. Are the subjects in Navigational warnings relevant to fulfill your needs?
- Question 5. Please, give additional information to any of the questions above.

Questions about this survey is answered by BALTICO at the Swedish Maritime Administration in Norrköping, Phone: +46 771 63 06 05  
E-mail: [ufs@sjofartsverket.se](mailto:ufs@sjofartsverket.se)

\*MSI = Maritime Safety Information, i.e. navigational and meteorological warnings, and marine weather forecasts.

[Exit this survey](#)



## Survey on the receipt and reliability of Navigational Warnings via NAVTEX and SAFETYNET

---

### 3. COASTAL WARNINGS VIA NAVTEX

75%

Please complete the questionnaire by selecting an answer under the appropriate column heading and providing additional information or comments as appropriate.

**\* Do you receive/use Coastal Warnings?**  
If you check "no", please skip ahead to the next section.

Yes
  No

**Please rate the following, as for Coastal Warnings via NAVTEX:**

	Good	Average	Poor
1. Rate quality of reception of Navigational Warnings and Service Area	<input type="radio"/>	<input type="radio"/>	<input type="radio"/>
2. Rate the timeliness of Navigational Warnings (For example, is the information received in time to use it?)	<input type="radio"/>	<input type="radio"/>	<input type="radio"/>
3. Clarity of Navigational Warnings (Are the warnings clear, unambiguous, brief, using terminology which is easy to understand?)	<input type="radio"/>	<input type="radio"/>	<input type="radio"/>
4. Usefulness of promulgated Navigational Warnings (Are the subjects relevant?)	<input type="radio"/>	<input type="radio"/>	<input type="radio"/>
5. General comments about Coastal Navigational Warnings via NAVTEX	<div style="border: 1px solid #ccc; height: 40px; width: 100%;"></div>		

Prev
Next

(Ufs 481/9313(T), Norrköping/BALTICO, 2014)

---

\*73.

Voimassa olevat ennakkotiedonannot (P)- ja tilapäiset tiedonannot (T) 28.2.2014

Preliminära (P) och Tillfälliga (T) notiser 28.2.2014

Current Preliminary (P) and temporary (T) notices 28.2.2014

TM - UFS - NtM	Ajankohta Tidpunkt Time	Merkafit Sjökort Chart	Asia - Rubrik - Subject
<b>Suomenlahti - Finska viken - Gulf of Finland</b>			
<a href="#">3/29(T)/2014</a>	Until further notice	17	Bodö. Southern Finland's winter navigation route (9.0 m). Speed limit. Meeting and overtaking prohibited.
<a href="#">2/14(T)/2014</a>	Until 21 April 2014	13, 14	Hamina bypass channel (7.3 m). Channel section closed for the winter season.
<a href="#">2/13(T)/2014</a>	Until approx. 21 April 2014	17	Sipoo. Channels closed for the winter season. Tallörn channel (6.1 m) and Onas channel (4.5 m).
<a href="#">2/11(T)/2014</a>	Until spring 2014	17, 18	Off Helsinki. ODAS buoy withdrawn for the winter season.
<a href="#">35-36/411(T)/2013</a>	Until further notice	952	Estonia. Uusmada. Temporarily withdrawn yellow light buoy.
<a href="#">32/383(T)/2013</a>	Until about 15.4.2014	18	Helsinki. Uunisaarensalmi closed. Pontoon footbridge.
<a href="#">30/357(T)/2013</a>	Until further notice	A/600	Russia. Vyborg channel. Light Vihrevoj extinguished.
<a href="#">22-23/264(T)/2013</a>	Until further notice	951	Russia. Ust'-Luga. Temporarily withdrawn leading beacons. Danger area.
<a href="#">17/207(T)/2013</a>	Open water season 2013	18	Helsinki. Länsitonnttu. Vuosaari channel ( 11.0 m). Temporary special mark.
<a href="#">35-36/382(T)/2012</a>	Until further notice	952	Estonia. Bay of Tallinn. Anchorage area H. Anchorage prohibited.
<a href="#">33/360(T)/2012</a>	Until further notice	951	Russia. Vyotsk/Viipuri channel. Light Rondo extinguished.
<a href="#">33/359(T)/2012</a>	Until further notice	951	Russia. Gogland. Lighthouse Južnyj Goglandskij. Amended range.
<a href="#">24/490(T)/2011</a>	Until further notice	951	Russia. Moščnyi. The light character of Lighthouse Moščnyi temporarily changed.

<b>Saaristomeri - Skärgårdshavet - Archipelago Sea</b>			
<a href="#"><u>4/48(T)/2014</u></a>	Winter season 2014	28,29,37	Archipelago Sea. Channel closed for the winter season.
<a href="#"><u>4/47(T)/2014</u></a>	Winter season 2014	25,26, 28, 29	Archipelago Sea. Channel closed for the winter season.
<a href="#"><u>4/45(T)/2014</u></a>	Winter season 2014	22,23, 25,26	Archipelago Sea. Channel closed for the winter season.
<a href="#"><u>4/44(T)/2014</u></a>	Winter season 2014	22, 23	Archipelago Sea. Channel closed for the winter season.
<a href="#"><u>3/31(T)/2014</u></a>	Until further notice	31, 32	Archipelago Sea. The parallel channel to Ledskär (7.0 m). Sector light Ledskär temporarily unlit. Warning.
<a href="#"><u>29/347(T)/2013</u></a>	Until further notice	26	Archipelago Sea. Turku. Rajakari–Turku channel (10.0 m). Dredging operations.
<a href="#"><u>29/345(T)/2013</u></a>	Until 9.10.2014	28, 37	Archipelago Sea. Pargas. Röst. Berghamn–Lembersö channel (2.0 m). Temporarily amended maximum authorised draught.
<a href="#"><u>19/240(T)/2013</u></a>	Until about end of November 2017	22	Archipelago Sea. Off Hanko. Mooring buoys.
<a href="#"><u>15/179(T)/2013</u></a>	Until further notice	27	Utö. ODAS-buoy established.

<b>Pohjanlahti - Bottniska viken - Gulf of Bothnia</b>			
<a href="#">5/60(T)/2014</a>	Until further notice	47	Sweden. Sea of Bothnia. Northern Quark. Nordvalen light. Unreliable sectors.
<a href="#">5/59(T)/2014</a>	Until further notice	40	Sea of Bothnia. Uusikaupunki. Port of Yara. Uusikaupunki channel (10.0 m). Spar buoy moved. Withdrawn spar buoy.
<a href="#">3/34(T)/2014</a>	Until approx. June 2014	52	Bay of Bothnia. W of Lighthouse Tankar. Hydrophone/Current meter.
<a href="#">3/33(T)/2014</a>	Until Spring 2014	975	Sea of Bothnia. ODAS buoy temporarily withdrawn for the winter season.
<a href="#">2/20(T)/2014</a>	Until Spring 2014	958	Bay of Bothnia. W of Raahе. ODAS buoy withdrawn for the winter season.
<a href="#">2/19(P)/2014</a>	Until Spring 2014	48	The Quark. Replot. Korsö channel (4.5 m). New light sectors of sector light.
<a href="#">35-36/418(T)/2013</a>	Until 1 June 2014	49, 50	Bay of Bothnia. The Quark. Helsingkallan. Lighted spar buoy withdrawn for the winter season.
<a href="#">35-36/417(T)/2013</a>	Until 1 June 2014	47	Sea of Bothnia. The Quark. TSS in Norra Kvarken. Buoyage withdrawn for the winter season.
<a href="#">35-36/416(T)/2013</a>	Until further notice	47	Sweden. Sea of Bothnia. TSS in Norra Kvarken. Buoyage temporarily withdrawn for the winter. Virtual AIS.
<a href="#">35-36/415(T)/2013</a>	Until 1 June 2014	47, 48	Sea of Bothnia. The Quark. Vaasa channel (9.0 m). Lightbuoys temporarily withdrawn for the winter season.
<a href="#">35-36/414(T)/2013</a>	Until 1 June 2014	45	Sea of Bothnia. Öskatan-Harvungön channel (4.0 m). Lighted spar buoy withdrawn for the winter season.
<a href="#">32/387(P)/2013</a>	Until spring 2014	958	Sweden. Bay of Bothnia. S of Luleå. Light Borussigrund temporary unit.
<a href="#">31/376(P)/2013</a>	Until further notice	60	Sweden. Bay of Bothnia. SE of light Malören. Shoal.

<a href="#">29/347(T)/2013</a>	14.10.2013 - 30.06.2014	55	Bay of Bothnia. Raahe. Raahe channel (10.0 m). W of Lighthouse Raahe. Temporary buoy.
<a href="#">27/319(T)/2013</a>	Until further notice	51, 52	Bay of Bothnia. NW of Kokkola. Stockö channel (2.7 m) Amended maximum authorised draught. Notice repeated.
<a href="#">32/352(P)/2012</a>	Until further notice	59	Bay of Bothnia. Kemi-Tornio channel (2.4 m). Shoals.
<b>Itämeri - Östersjön - Baltic Sea</b>			
<a href="#">29/353(T)/2013</a>	Until further notice	953	Sweden. Northern Baltic. Almagrundet. Racon and flood light inoperative.
<b>Sisävedet - Inlandsfarvattnen - Inland waterways</b>			
<a href="#">3/35(T)/2014</a>	Until further notice	L	Vuoksi watercourse. Joutseno. Channel to Joutseno Pulp Mill (4.2m). Amended depth information. Notice repeated.
<a href="#">2/24(T)/2014</a>	Until further notice	L	Vuoksi watercourse. Joutseno. Pulp channel (4.2m). Amended depth information. Notice repeated.
<a href="#">17/221(T)/2013</a>	Until further notice	424, 425, R	Vuoksi watercourse. Pielinen. Joensuu. Ahveninen-Suursetkä channel (2.4 m). Amended depth information.
<a href="#">4/59(T)/2013</a>	Until further notice	M	Vuoksi watercourse. Haukivesi. Tappuvirta channel (4.2 m). Shoal. Notice repeated.
<a href="#">25/405(T)/2010</a>	Until further notice	K	Channel in Keitele Canal (2.4 m). Shoals.

<b>Tiedotuksia - Tillkännagivanden - Announcements</b>		
<a href="#"><u>6/70(T)/2014</u></a>	Until further notice	NAVTEX and SafetyNET.
<a href="#"><u>4/51(T)/2014</u></a>	Until further notice	Poland. SE Baltic. N off Rozewie. Oil field B-3. Mooring buoy.
<a href="#"><u>4/50(T)/2014</u></a>	Until further notice	Poland. SE Baltic. NE off Rozewie. Drilling platf. Petrobaltic.
<a href="#"><u>3/40(T)/2014</u></a>	Until January 2015	Northern Baltic. Archipelago Sea. Gulf of Finland. Sea of Bothnia. Bay of Bothnia. Hydrophones on the seabed.
<a href="#"><u>3/39(T)/2014</u></a>	Until Spring 2014	Saimaa Canal closed for the winter season.
<a href="#"><u>1/10(T)/2014</u></a>	Until 8 April 2014	Survey on Navigational Warnings and Weather Services for shipping through NAVTEX and SafetyNET.
<a href="#"><u>35-36/420(T)/2013</u></a>	Until further notice	Coastal waters and inland waterways. The impact of winter on aids to navigation.
<a href="#"><u>35-36/419(T)/2013</u></a>	Until further notice	Bay of Bothnia. Traffic restrictions.
<a href="#"><u>18/232(T)/2013</u></a>	Until further notice	The ODAS buoys have been charted.

(FTA, Helsinki/Helsingfors 2014)

---