
Antopäivä: 01.04.2019	Voimaantulopäivä: 01.04.2019	Voimassa: Toistaiseksi
--------------------------	---------------------------------	---------------------------

Lainsäädäntö, johon ohje perustuu:
Vesilaki (587/2011), 10 luku 2 §, 5 §, 12 §
Laki Liikenne- ja viestintävirastosta (935/2018), 2 §
Vesiliikennelaki (463/1996) ja (1015/2018), 26 §
Asetus vesikulkuväylien merkitsemisestä (846/1979)

Muutostiedot:

Yleisten kulkuväylien ylläpito

Esipuhe

Tämä ohje korvaa Liikenneviraston Yleisten kulkuväylien ylläpito-ohjeen (Liikenneviraston ohjeita 10/2017).

Tämän uuden ohjeen tarkoituksena on kuvata vesiväylän ylläpitäjän vastuita ja sitä, minkälaisilla toimenpiteillä turvallinen vesiliikenne voidaan väylänpidollisesti saavuttaa. Väylänhoidon palvelukuvaus (Liikenneviraston ohjeita 33/2015) -nimisessä ohjeessa on esitetty väylänpidon palvelutasoa kuvaavat asiat.

Ohje on laadittu virkatyönä Liikenne- ja viestintävirastossa.

Sisällysluettelo

1 YLEISTÄ	3
2 VÄYLÄN PERUSTAMINEN JA MERKITSEMINEN	5
2.1 Väylä	5
2.2 Yleinen kulkuväylä	5
2.2.1 Julkinen kulkuväylä	5
2.2.2 Yleinen paikallisväylä	5
2.3 Merenkulun turvalaitteet	7
2.4 Merenmittaukset	7
2.5 Haraukset	8
2.6 Kelluvan turvalaitteen asennusmenettely	8
2.7 Liikenne- ja viestintäviraston väyläpäätös	8
3 VESIVÄYLÄSTÖN LUOKITUKSET	9
3.1 Vesiväyläluokitus	9
3.2 Väylänhoitoluokitus	9
3.3 Turvalaitteiden korjaamisen kiireellisyysluokitus	9
4 VÄYLÄNPITÄJÄN VASTUU JA TEHTÄVÄT VESIVÄYLILLÄ	9
5 TURVALAITTEIDEN VIKAILMOITUKSET SEKÄ MERIVAROITUKSET	11
6 VÄYLÄNPITOA KOSKEVIA SÄÄDÖKSIÄ, MÄÄRÄYKSIÄ JA OHJEITA	11

LIITTEET

Liite 1 Vesiväyläluokitus

Liite 2 Väylänhoitoluokitus

Liite 3 Turvalaitteiden kiireellisyysluokitus

Liite 4 Kelluvan turvalaitteen asennustoleranssit

1 YLEISTÄ

Tämä ohje on laadittu kaikkien yleisten kulkuväylien ylläpito-ohjeeksi Suomen rannikko- ja sisävesiväylillä.

Suomen vesitieverkon pituus on yhteensä n. 20 150 km, joista kauppamerenkulun väyliä on n. 4 100 km ja muun vesiliikenteen väyliä n. 16 000 km.

Väylävirasto huolehtii valtion väylien ylläpidosta. Väyläviraston ylläpitämiä kauppamerenkulun väyliä on yhteensä noin 3 900 km ja muun vesiliikenteen väyliä noin 12 300 km eli yhteensä noin 16 300 km. Väyläviraston ylläpidossa merenkulun turvalaitteita (majakoita, loistoja, viittoja, linjatauluja jne.) on yhteensä noin 25 000 kpl.

Väyläviraston ylläpitämien vesiväylien lisäksi Suomen vesialueilla on noin 3 900 km muiden väylänpitäjien ylläpitämiä vesiväyliä. Näillä on noin 9 000 merenkulun turvalaitetta. Muita ylläpitäjiä voivat olla satamaosakeyhtiöt, kunnat, Ahvenanmaan maakuntahallitus sekä yksittäiset yritykset ja yhdistykset. Yleisten kulkuväylien määrät vuonna 2018 on esitetty taulukossa 1.

		Kauppamerenkulun väylät	Muun vesiliikenteen väylät	Yhteensä
Rannikko	Väylävirasto	3177	5081	8258
	Muut	182	1890	2072
	Yhteensä	3359	6971	10330
Sisävedet	Väylävirasto	757	7250	8007
	Muut	8	1806	1814
	Yhteensä	765	9056	9821
Kaikki	Väylävirasto	3934	12331	16265
	Muut	190	3696	3886
Yhteensä		4124	16027	20151

Taulukko 1. Yleisten kulkuväylien määrät vuonna 2018 (km).

Kansainväliset sopimukset

Vesiväylänpitoa säätelee kansainvälisen merenkulkujärjestön IMO:n (International Maritime Organisation) ja järjestön jäsenvaltioiden välinen SOLAS (Safety of Life at Sea) sopimus. Sopimuksen V luvun sääntö 13 toteaa, että jäsenvaltioiden tulee järjestää merenkulun avuksi turvalaitteita siten kuin liikenteen määrä edellyttää ja riskin taso vaatii. Yhdenmukaisuuden saavuttamiseksi jäsenvaltioiden tulee ottaa huomioon kansainväliset suositukset ja ohjeet turvalaittejärjestelmässään. Tiedot kaikista turvalaitteista ja niissä tapahtuvista muutoksista tulee olla kaikkien merenkulkijoiden käytettävissä.

Suomi noudattaa kansainvälisen turvalaittejärjestön IALAn (International Association of Aids to Navigation and Lighthouse Authorities) viitoitusjärjestelmän MBS (Maritime Buoyage System) järjestelmää A.

Turvalaitteet esitetään merikartoilla, joilla noudatetaan kansainvälisen merikartoitussjärjestön IHO (International Hydrography Organisation) standardeja ja esitystapaa.

Suomen vesiväylänpitoon liittyvä lainsäädäntö

Vesilain (587/2011) 10 luvussa säädetään mm. yleisistä kulkuväylistä, niiden määräämismenettelystä ja ylläpidosta sekä turvalaitteen asettajan oikeuksista alueen omistajaan nähden.

Asetus vesikulkuväylien merkitsemisestä (846/1979) säätää mm. merenkulun turvalaitteista ja niiden käytöstä merenkulullisesta turvallisuuskulmasta.

Laki Liikenne- ja viestintävirastosta (935/2018) säätää Liikenne- ja viestintäviraston tehtävistä, joita ovat mm.:

- edistää liikenteen turvallisuutta ja häiriöttömyyttä
- huolehtii liikenteen sääntely-, lupa-, hyväksyntä-, rekisteri- ja valvonta-tehtävistä
- rajoittaa liikenteen aiheuttamia ympäristöhaittoja
- vastaa merikartoituksen järjestämisestä

Yhtenä Liikenne- ja viestintäviraston vesiväylänpidon sääntelytehtävänä on ohjeistaa vesiväylänpitäjiä. Tämän ohjeen tarkoituksena on kuvata niitä vastuita ja toimenpiteitä, joita väylänpitäjiltä odotetaan.

Liikenne- ja viestintäviraston sääntely-, lupa-, hyväksyntä-, rekisteri- ja valvonta-tehtäviä vesiväyläasioissa ovat:

- Kaikkien vesiväylänpitäjien valvonta
- Väylä- ja turvalaitetietojen sekä turvalaitteiden asettamisen, muuttamisen ja poistamisen hyväksyntä eli ns. väyläpäätökset
- Vesiväylänpitoa koskevien määräysten ja ohjeiden antaminen ja ylläpito

- Vesiväyliä koskevat vesiliikennelain mukaiset kielto- ja rajoituspäätökset
- Vesialueelle rakentamista koskeva vesiliikenteen toimintaedellytysten turvaaminen (rakentamista koskeva viranomaisyhteistyö ja lausunnot esim. vesilupahakemuksiin koskien mm. vesialueelle asetettavia kaapeleita ja ilmajohtoja, vesistösiltojen alikulkukorkeuksia, laitureita, tuulivoimaloita, kalankasvatusalaita yms.).

2 VÄYLÄN PERUSTAMINEN JA MERKITSEMINEN

2.1 Väylä

Väylä on päätepisteittensä välille maastoon ja kartalle merkitty yhtenäinen kulureitti vesialueella.

2.2 Yleinen kulkuväylä

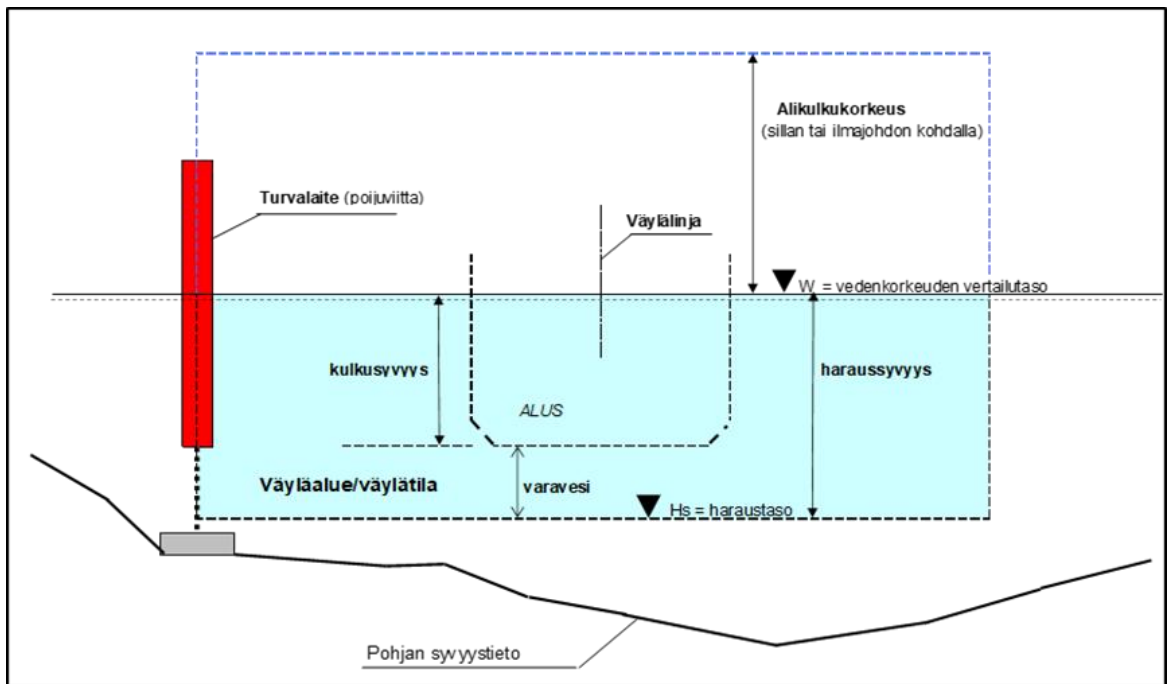
Vesilain (587/2011) mukaan yleisellä kulkuväylällä tarkoitetaan vesistössä tai merssä olevaa väylää, joka on lain säännösten mukaan määrätty julkiseksi kulkuväyläksi tai yleiseksi paikallisväyläksi. Muut kulkuväylät ovat yksityisiä. Yleinen kulkuväylä merkitään Liikenne- ja viestintävirastossa ylläpidettävään merikarttaan.

2.2.1 Julkinen kulkuväylä

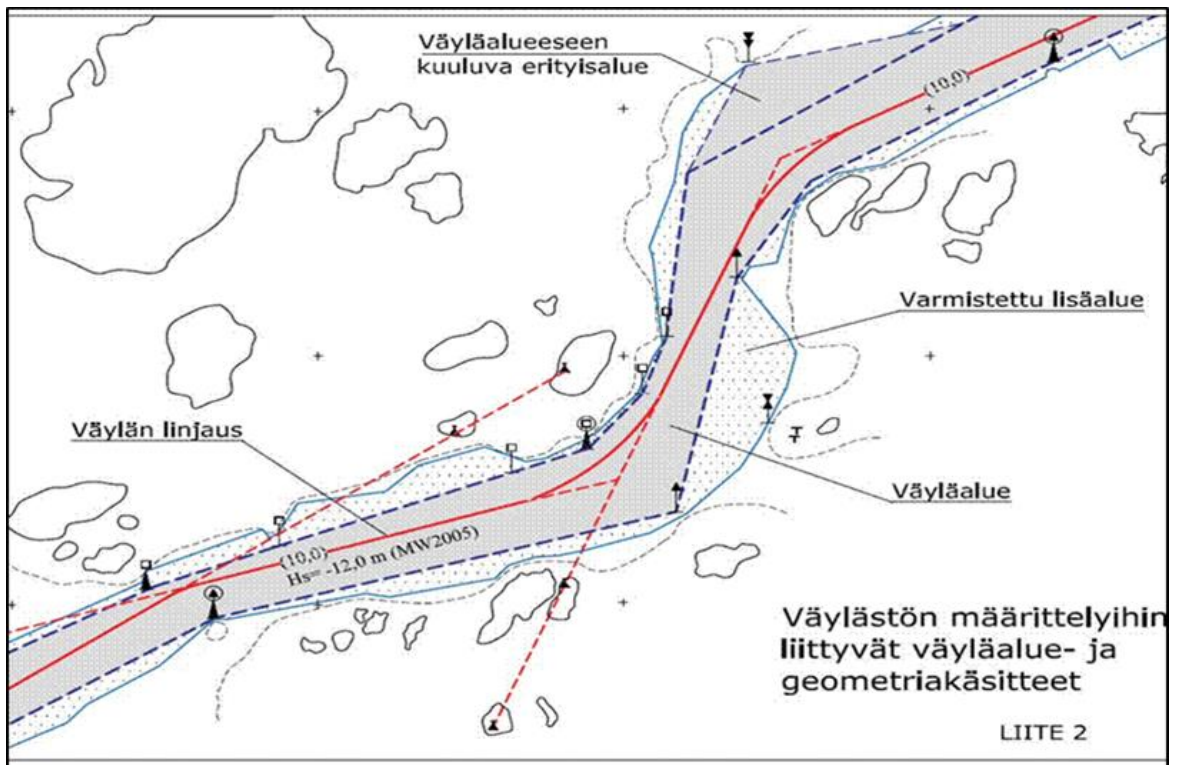
Aluehallintovirasto (AVI) voi Väyläviraston hakemuksesta määrätä julkiseksi kulkuväyläksi sellaisen vesistön osan, joka on tarpeen pitää avoinna yleistä laiva- tai veneliikennettä varten. Päätöksessä määrätään mm. väylän sijainti. Käytännössä kaikki Väyläviraston ylläpitämät väylät ovat julkisia kulkuväyliä. Väylävirasto päättää julkisen väylän käyttönotosta, mutta se edellyttää lisäksi Liikenne- ja viestintäviraston väyläpäätöstä.

2.2.2 Yleinen paikallisväylä

Aluehallintovirasto voi hakemuksesta määrätä yleiseksi paikallisväyläksi julkiseen väylään kuulumattoman vesistön osan, joka on tarpeen pitää avoinna yleistä laiva- tai veneliikennettä varten. Yleisenä veneliikenteenä pidetään myös vapaa-ajan veneilyä. Päätöksessä määrätään mm. väylän sijainti ja ulottuvuudet (väyläalue, ks. kuvat 1 ja 2).



Kuva 1. Väyläpoikkileikkaus, periaatepiirros



Kuva 2. Väyläalue- ja geometriakäsitteet

Muiden kuin Väyläviraston ylläpitämät yleiset väylät ovat yleisiä paikallisväyliä. Väylänpitäjän tulee hakea Aluehallintovirastolta väylän määräämistä yleiseksi paikallisväyläksi. Aluehallintovirasto päättää yleisen paikallisväylän käyttöönotosta. Liikenne- ja viestintäviraston väyläpäätöksellä vahvistetaan lisäksi väylä ja sen turvalaitteet.

2.3 Merenkulun turvalaitteet

Yleisen kulkuväylän ylläpitäjä saa asettaa toisen vesialueelle reuna- ja tutkamerkkejä, kelluvia turvalaitteita, kuten poijuja ja viittoja sekä muita näihin verrattavia, vaikutuksiltaan vähäisiä laitteita (Vesilaki (VL) 10 luku 5 §).

Muiden kuin em. veteen tulevien turvalaitteiden sekä kaikkien maalle tulevien turvalaitteiden asettamiseen tarvitaan alueen omistajan suostumus. Jos asiasta ei ole sovittu alueen omistajan kanssa, vesilain mukainen lupaviranomainen voi hakea muksesta antaa luvan merenkulun turvalaitteen asettamiseksi vesistöön tai sen rannalle. Sama koskee myös turvalaitteiden näkymistä haittaavien esteiden poistamista (VL 10 luku 5 §).

Vesilain soveltamisesta vesiväylähankkeissa kerrotaan tarkemmin Liikenneviraston julkaisussa "Vesilaki väylähankkeissa" (Liikenneviraston ohjeita 12/2013).

Vesikulkuväylien merkitsemisestä annetun asetuksen (846/1979) mukaan virallisia merenkulun turvalaitteita ei saa rakentaa tai asettaa tai ylläpitää ilman Liikenne- ja viestintäviraston lupaa. Luvan tarkoituksena on varmistaa, että turvalaite on yleisten kulkuväylien merkitsemisestä annetun määräyksen mukainen, ja muutenkin (mm. sijainniltaan) merenkulullisesti asianmukainen. Asetuksen tarkoittaman luvan myöntäminen tapahtuu käytännössä Liikenne- ja viestintäviraston tekemän väyläpäätöksen yhteydessä (kohta 2.7).

Yleisten kulkuväylien merkitsemisestä on annettu Liikenneviraston määräys 28.5.2015. Määräyksestä selviää vesiväylien merkitsemisessä käytettävä viitoitusjärjestelmä, turvalaitetyypit sekä turvalaitteissa käytettävät päivämerkki- ja valotunnukset.

Liikennevirasto on lisäksi antanut ohjeen yksityisten kulkuväylien merkitsemisestä (Yksityisten kulkuväylien merkitsemisessä käytettävät turvalaitteet, 28.5.2015). Ohjeessa on esitetty merkkityypit, joita voidaan käyttää yksityisten väylien merkitsemisessä. Yksityisiä väyliä ei lueta yleisiksi kulkuväyliksi, eikä niillä siten ole lain määrittelemiä oikeuksia vesialueeseen. Yksityisen väylän ylläpitäjällä ei ole myöskään samanlaisia oikeuksia turvalaitteen asettamiseen kuin yleisen väylän ylläpitäjällä. Yksityisen väylän ylläpitäjällä ei ole väylänpidollisia vastuita. Yksityisiä väyliä ja niiden turvalaitteita ei merkitä virallisille merikartoille.

2.4 Merenmittaukset

Väyliin liittyvissä merenmittaustöissä tulee noudattaa kansainvälisen merikarttajärjestön IHO (International Hydrography Organization) standardeja ja ohjeistusta. Lähinnä kyseeseen tulee standardi S-44 (editio 5) ja sen soveltamisesta annetut Suomen ja Ruotsin yhteinen ohje FSIS-44 ja näiden Special Order-luokan mukaiset merenmittaukset. Jotta väylätiedot voidaan merkitä merikartalle, on merenmittaustyön yhteydessä kerättävä meta-tietoa. Standardit:

https://www.iho.int/iho_pubs/standard/S-44_5E.pdf

<https://www.transportstyrelsen.se/sv/sjofart/Sjotrafik-och-hamnar/Farleder/Sjomatning>

2.5 Varmistusharaukset

Haraustöissä tulee käyttää henkilöitä, joille Väylävirasto on myöntänyt harausvaltuudet ja harauskalustoa, jonka Väylävirasto on hyväksynyt. Vanhat Liikenneviraston myöntämät harausvaltuudet ja harauskaluston hyväksynnät ovat voimassa niissä mainitun määräajan loppuun.

Harausvaltuuksia ja harauskaluston hyväksymistä on käsitelty tarkemmin Liikenneviraston ohjeessa "Tankoharauksen harausvaltuuksien myöntäminen ja harauskaluston hyväksyminen" (Liikenneviraston ohjeita 22/2014).

2.6 Kelluvan turvalaitteen asennusmenettely

Väyliin liittyvä kelluva turvalaite asennetaan aina väyläalueelle. Se ei saa missään olosuhteissa olla väylän ulkopuolella. Siksi se asennetaan turvalaitteen liikkumavarannan verran väylän puolelle. Näin todellinen asennuspaikka eroaa turvalaitteen virallisesta paikasta, joka on väylän reunalinjalla. Eroa kutsutaan asennustoleranssiksi, jolla tarkoitetaan sitä sallittua poikkeamaa, joka on virallisen sijainnin ja todellisen sijainnin välillä. Asennustoleranssit on esitetty liitteessä 4. Tarkempia ohjeita kelluvan turvalaitteen asennuksesta on esitetty ohjeessa "Pojjujen ja viittojen asennuksen tuotevaatimukset" (Liikenneviraston ohjeita 17/2017).

2.7 Liikenne- ja viestintäviraston väyläpäätös

Väylien ja turvalaitteiden ja niitä koskevien muutosten hyväksyminen tapahtuu Liikenne- ja viestintäviraston tekemällä väyläpäätöksellä. Väyläpäätöksen tarkoituksena on varmistaa, että käyttöönotettavat kohteet ovat merenkulullisesti asianmukaiset, ja että niitä koskevat tiedot ovat riittävät ja oikeelliset kohteiden esittämiseksi merikartoilla.

Väylänpitäjät toimittavat tiedot käyttöönotettavista väylistä ja turvalaitteista (uudet, muutetut, poistetut) Liikenne- ja viestintävirastolle väyläesityksessä, jonka pohjalta virasto tekee väyläpäätöksen.

Väyläpäätökseen liittyvät menettelyt ja väyläpäätösasiakirjojen tietosisältö on ohjeistettu Liikenne- ja viestintäviraston ohjeessa "Väyläpäätösten valmistelu ja käsittely".

https://www.traficom.fi/sites/default/files/media/regulation/Vaylapaatosten_valmistelu_ja_kasittely_fi.pdf

Uusien ja muutettujen väylä- ja turvalaitetietojen tarkastus tapahtuu väyläpäätösten yhteydessä. Väylä- ja turvalaitetietojen sisältö- ja tarkkuusvaatimukset (laatukriteerit) koskevat kaikkien väylänpitäjien ylläpitämiä, virallisille merikartoille merkittyjä väyliä. Väylänpitäjä vastaa tiedoista ja niiden oikeellisuudesta, Liikenne- ja viestintävirasto tarkastaa, että tiedot ovat asianmukaiset ja riittävät mm. merikarttajulkaisuja silmällä pitäen.

Perustiedot kaikista yleisistä väylistä ja niiden turvalaitteista ylläpidetään Väyläviraston väylätietojen hallintajärjestelmässä.

Silloin kun kyse on uusien kiinteiden turvalaitteiden rakentamisesta tai muuten merkittävästä määrästä turvalaitteita, on väylänpitäjän suositeltavaa varmistaa väylän merkintäsuunnitelman toteutuskelpoisuus Liikenne- ja viestintävirastolta erikseen jo ennen rakentamista ja väyläesityksen tekemistä, jotta mahdolliset Liikenne- ja viestintäviraston esittämät muutostarpeet suunniteltuun merkintään ehditään ottaa huomioon riittävän ajoissa ennen toteutusvaihetta.

Väyläpäätoksen perusteella väylät ja turvalaitteet ja niitä koskevat muutokset voidaan esittää merikartoilla ja muissa navigointijulkaisuissa (sähköisissä ja painetuissa).

3 VESIVÄYLÄSTÖN LUOKITUKSET

3.1 Vesiväyläluokitus

Kaikki yleiset kulkuväylät on luokiteltu vesiväyläluokituksen mukaisiin väyläluokkiin VL1–VL6 (liite 1). Väyläluokka määrittelee liikenteen merkittävyyttä ja tätä kautta väylänhoidollista tärkeyttä. Näistä kauppamerenkulun väyliin kuuluvat väyläluokat VL1 ja VL2. Muihin vesiliikenteen väyliin (matalaväylät) kuuluvat väyläluokat VL3–VL6.

3.2 Väylänhoitoluokitus

Valtion ylläpitämillä väylillä väylänhoito perustuu Väyläviraston käytössä olevaan väylänhoitoluokitukseen, joka jakautuu väylien merkittävyyden mukaisesti luokkiin A, B ja C. Toimenpiteet ja niiden kiireellisyys näissä poikkeavat toisistaan. Myös avovesiajan ja jääpeitteisen ajan toimenpiteet poikkeavat toisistaan. Kaikkien väylänpitäjien suositellaan soveltavan kyseistä luokitusta väylänhoitotöissään. Väylänhoitoluokitus on esitetty liitteessä 2.

3.3 Turvalaitteiden korjaamisen kiireellisyysluokitus

Valtion väyliä ylläpidossa vikojen korjausten vasteajat perustuvat Liikennevirastossa käytössä olleeseen turvalaitevikojen korjaamisen kiireellisyysluokitukseen, jossa toimenpiteet on jaettu luokkiin 1–4. Toimenpiteen kiireellisyys perustuu väylänhoitoluokitukseen sekä turvalaitteen ja sen vian merkittävyyteen. Kaikkien väylänpitäjien suositellaan soveltavan kyseistä kiireellisyysluokitusta väylänhoitotöissään. Kiireellisyysluokitus on esitetty liitteessä 3.

4 VÄYLÄNPITÄJÄN VASTUU JA TEHTÄVÄT VESIVÄYLILLÄ

Vesilain mukaan väylänpitäjä on velvollinen pitämään kulkuväylän ja siihen tehdyt laitteet kunnossa. Liikenne- ja viestintävirasto edellyttää, että väylänpitäjät toimivat seuraavien periaatteiden mukaisesti:

- Väylänpitäjä tuntee vastuunsa ja tietää tehtävänsä.

- Väylänpitäjä on määritellyt vastuorganisaationsa ja -tahonsa
- Väylänpitäjä ylläpitää tietoja väylästä ja turvalaitteista sekä ilmoittaa tiedot Liikenne- ja viestintävirastolle.
- Turvalaitteiden ja vesiliikennemerkkien sijainti ja kunto tulee olla tarkastettu keväällä jäiden lähdettyä todennetusti ja tiedot tulee ilmoittaa Liikenne- ja viestintävirastolle. Tarkastuksissa havaitut virheet ja puutteet korjataan mahdollisimman nopeasti. Liikenne- ja viestintävirasto edellyttää, että kuntotarkastukset on tehty seuraavien määräaikojen mukaisesti, ellei niistä ole perustellusta syystä syytä poiketa:

Alue	VL 1-2	VL 3-6
Suomenlahden, Saaristomeren, Ahvenanmaan ja Selkämeren merialueet	15.5.	31.5.
Merenkurkun merialue	15.6.	20.6.
Perämeren merialue	20.6.	30.6.
Vuoksen, Kymijoen ja Kokemäenjoen vesistöalueet	31.5.	30.6.
Oulujoen, Kemijoen, Tornionjoen ja Paasjoen ym. vesistöalueet (Oulujoen vesistö ja sen pohjoispuoliset vesialueet)	-	30.6.

- Mikäli turvalaite todetaan vialliseksi, vika korjataan mahdollisimman nopeasti. Vian korjauksesta tai korjaamisen viivästyisestä on ilmoitettava Traffic Management Finlandin Turku Radioon. Vikakorjausten korjausajat ovat enintään:

- o 7 vrk, VL 1-2
- o 28 vrk, VL 3-6
- o Pääsääntöisesti VL 3-6 turvalaitteiden vikoja ei tarvitse merialueilla korjata jääpeitteisenä aikana.
- o Pääsääntöisesti VL 3-6 turvalaitteiden vikoja ei tarvitse sisävesialueilla korjata 1.10. jälkeen eikä jääpeitteisenä aikana.

- Väylänpitäjän tulee vuosittain kirjallisesti ilmoittaa Liikenne- ja viestintävirastolle, kun turvalaitteet on tarkastettu ja korjattu asianmukaisesti. Ilmoitus toimitetaan osoitteeseen vaylatieto@traficom.fi. Ilmoitus tulee olla toimitettuna viimeistään 15.7. Mikäli kaikkia turvalaitteiden tarkastuksia tai vikakorjauksia ei ole tuolloin toteutettu, tulee ilmoitukseen liittää puuttuvien tarkastusten ja vikakorjausten toteutusaikataulu. Ilmoituksen yhteydessä on hyvä varmistaa, että vastuorganisaation tiedot ovat ajantasaiset.

- Mikäli väylällä on havaittu turvalaitevikaa suurempi ongelma, josta johtuen väylällä navigointiin voi aiheutua haittaa tai vaaraa, on tästä ilmoitettava välittömästi Liikenne- ja viestintävirastolle, joka tiedottaa asiasta merenkulkua sekä tekee tarvittaessa tilapäisen väyläpäätöksen väylän poikkeavasta merkitsemisestä tai väylän madaltamisesta, tai päätöksen liikenteen ohjaamisesta, tai väylän sulkemisesta.

Väylänpitäjän vastuulla on ongelman poistaminen. Toimenpiteen päättymisestä/valmistumisesta voi olla syytä ilmoittaa tarpeen mukaan erikseen.

- Mikäli väylänpitäjällä on tiedossa, että väylällä tai sen välittömässä läheisyydessä tehdään sellaisia toimenpiteitä, jotka saattavat aiheuttaa vaaraa tai haittaa vesiliikenteelle, on näistä syytä ilmoittaa etukäteen Liikenne- ja viestintävirastolle, vaikka väylänpitäjällä ei vastuuta näistä toimenpiteistä olisikaan. Tällaisia voivat olla mm.

- o Kaapeleiden, vesijohtojen ja viemäreiden asennustyöt
- o Erilaiset vesirakennustyöt
- o Muut poikkeukselliset alusoperaatiot tai muut operaatiot

Vesiliikenteen turvallisuuden kannalta on toivottavaa, että olosuhteiden mukaan kevättarkastus ja talveksi mahdollisesti poistettujen viittojen paikalleen asentaminen tehtäisiin mahdollisimman viipymättä ja hyvissä ajoin jättien lähdettyä ennen veneilykauden alkamista.

5 TURVALAITTEIDEN VIKAILMOITUKSET SEKÄ MERIVAROITUKSET

Väylänpitäjän tulee aina turvalaitteen vian havaitessaan ilmoittaa asiasta eteenpäin. Traffic Management Finlandin Turku Radio (vikailmoitusnumero 0800 181818) ja VTS-keskukset vastaavat merenkulkijoilta tulleiden alueellisten sekä yksittäisten turvalaitteiden vikojen kirjauksesta tietojärjestelmiin. Vian kirjauksen yhteydessä huomioidaan myös mahdollisen merivaroituksen tekeminen. Merivaroitustajärjestelmän ylläpito kuuluu Liikenne- ja viestintäviraston viranomaistoimintoihin ja toiminta operoidaan Turku Radion kautta.

Turvalaitteiden vioista ilmoittaminen on erityisen tärkeää, sillä ilmoitusten kautta merenkulkijoille saadaan tieto väylän merkinnän puutteista. Ilmoitus myös vähentää osaltaan väylänpitäjän vastuuta vioista ja antaa kohtuullisen toiminta-ajan vikojen korjaamiseen.

6 VÄYLÄNPITOA KOSKEVIA SÄÄDÖKSIÄ, MÄÄRÄYKSIÄ JA OHJEITA

Väylänpitoa koskee Suomen laki ja asetukset. Alla on lueteltu vesiväylänpitoa koskevia merkittävimpiä lakeja, asetuksia, määräyksiä ja ohjeita.

Lait ja asetukset:

- Vesilaki (27.5.2011/587, mm.10. luku) <https://www.finlex.fi/fi/laki/ajan-tasa/2011/20110587?search%5Btype%5D=pika&search%5Bpika%5D=Vesilaki>
<https://www.finlex.fi/sv/laki/ajan-tasa/2011/20110587?search%5Btype%5D=pika&search%5Bpika%5D=Vattenlag>
- Vesiliikennelaki (20.6.1996/463) ja (23.11.2018/1015) <https://www.finlex.fi/fi/laki/ajan-tasa/1996/19960463?search%5Btype%5D=pika&search%5Bpika%5D=Vesiliikennelaki>

<https://www.finlex.fi/sv/laki/ajan-tasa/1996/19960463?search%5Btype%5D=pika&search%5Bpika%5D=Sj%C3%B6trafiklag>

- Vesiliikenneasetus (7.2.1997/124) <https://www.finlex.fi/fi/laki/ajan-tasa/1997/19970124?search%5Btype%5D=pika&search%5Bpika%5D=Vesiliikenneasetus>

- Asetus vesikulkuväylien merkitsemisestä (30.11.1979/846) <https://www.finlex.fi/fi/laki/ajan-tasa/1979/19790846?search%5Btype%5D=pika&search%5Bpika%5D=Asetus%20vesikulkuv%C3%A4ylien%20merkitsemisest%C3%A4>

Liikenne- ja viestintäviraston soveltamia määräyksiä ja ohjeita:

- Liikenneviraston määräys vesiliikennemerkeistä ja valo-opasteista (12.4.2017) https://www.traficom.fi/sites/default/files/media/file/Maarays_vesiliikennemerkeista_ja_valo-opasteista_.pdf

https://www.traficom.fi/sites/default/files/media/file/Maarays_vesiliikennemerkeista_ja_valo-opasteista_sv.pdf

- Liikenne- ja viestintäviraston ohje "Väyläpäästösten valmistelu ja käsittely" https://www.traficom.fi/sites/default/files/media/regulation/Vaylapaatosten_valmistelu_ja_kasittely_fi.pdf

https://www.traficom.fi/sites/default/files/media/regulation/Vaylapaatosten_valmistelu_ja_kasittely_sv.pdf

- Ilmajohtojen sekä kaapeleiden ja putkijohtojen asettaminen ja merkitseminen vesialueella (Liikenneviraston ohjeita 23/2014)

https://www.traficom.fi/sites/default/files/media/file/Ilmajohtojen_seka_kaapeleiden_ja_putkijohtojen_asettaminen_jamerkitsemisen_vesialueella.pdf

https://www.traficom.fi/sites/default/files/media/file/Ilmajohtojen_seka_kaapeleiden_ja_putkijohtojen_asettaminen_jamerkitseminen_vesialueella_en.pdf

- Liikenneviraston määräys yleisten kulkuväylien merkitsemisestä (28.5.2015) https://www.traficom.fi/sites/default/files/media/file/Maaraus_yleisten_kulkuvaylien_merkitsemisesta_fi.pdf

https://www.traficom.fi/sites/default/files/media/file/Maaraus_yleisten_kulkuvaylien_merkitsemisesta_sv_.pdf

- Vesiväylien turvalaitemääritelmat (Liikenneviraston ohje 1.7.2014)

https://www.traficom.fi/sites/default/files/media/file/Vesivaylien_turvalaitemaaritelmät.pdf

- Poijujen ja viittojen asennuksen tuotevaatimukset (Liikenneviraston ohjeita 17/2017) https://julkaisut.liikennevirasto.fi/pdf8/lo_2017-17_pojujen_viittojen_web.pdf
- Vesiväylien turvalaitteiden vikailmoitusohje (Liikenneviraston ohje 24.3.2017) https://julkaisut.liikennevirasto.fi/pdf8/ohje_2017_vikailmoitusohje_web.pdf
- Vesilaki väylähankkeissa (Liikenneviraston ohjeita 12/2013) https://julkaisut.liikennevirasto.fi/pdf3/lo_2013-12_vesilaki_vaylahankkeissa_web.pdf
- Yksityisten kulkuväylien merkitsemisessä käytettävät turvalaitteet (Liikenneviraston ohje 28.5.2015) https://www.traficom.fi/sites/default/files/media/file/Yksityisten_kulkuvaylien_merkinta_fi.pdf
https://www.traficom.fi/sites/default/files/media/file/Yksityisten_kulkuvaylien_merkinta_sv.pdf

Liikenne- ja viestintävirasto 01.04.2019

Olli Lindroos
Toimialajohtaja

Risto Lång
Johtava asiantuntija

VESIVÄYLÄLUOKITUS

LIITE 1

PÄÄLUOKKA		VÄYLÄLUOKKA			
1	Kauppamerenkulun väylät	Ensisijaisesti kauppamerenkulkua varten rakennettu ja ylläpidettävä väylä. Kauppamerenkululla tarkoitetaan tässä yhteydessä sellaista rannikon alusliikennettä, joka maksaa väylämaksua. Sisävesillä kauppamerenkulun väyläksi luetaan Saimaan syväväylästä.	VL1	Kauppamerenkulun 1-lk väylät (pääväylät)	Valtakunnallisesti tai alueellisesti merkittävät kauppamerenkulun pääväylät, joilla kulkee valtaosa vesiliikenteen tavaravirroista.
			VL2	Kauppamerenkulun 2-lk väylät	Lähinnä paikallista merkitystä omaava kauppamerenkulun väylä, tai pääväylään liittyvä rinnakkais- tai yhdysväylä.
2	Matalaväylät	Ensisijaisesti veneliikennettä tai muuta hyötyliikennettä kuin kauppamerenkulkua varten rakennetut ja ylläpidettävät väylät	VL3	Hyötyliikenteen matalaväylät	Mm. yhteysliikennettä, kalastus-alueita, proomuliikennettä, uittoa ja alueellisesti merkittävää matkustajaliikennettä palvelevat väylät.
			VL4	Veneilyn runkoviälät	Veneilyn pääväylä, joka muodostaa yhtenäisen pidempijaksoisen reitin rannikolla tai sisävesillä kahden alueen välille.
			VL5	Paikallisveneväylät	Paikallinen veneväylä, esim. pistoväylä pääväylältä satamaan tai yhdysväylä kahden muun väylän välillä.
			VL6	Venereitit	Veneilyä palveleva reittitasoinen matalaväylä

VÄYLÄVIRASTOSSA TÄLLÄ HETKELLÄ KÄYTÖSSÄ OLEVA VÄYLÄNHOITOLUOKITUS

LIITE 2

Pääluokka	Väyläluokka (perusluokka)	Väylänhoitoluokka	Väylänhoidon järjestely
KAUPPAMEREN- KULUN VÄYLÄT	VL1	LUOKKA A Väylänhoito on jatkuvaa. Väylät pidetään kaikissa olosuhteissa liikenteen edellyttämässä kunnossa.	Kevättarkastukset tehdään ohjeistuksen mukaisesti. Turvalaiteviat ja puutteet korjataan avovesikaudella kiireellisyysluokituksen mukaisesti. Talvikauden vaikeissa olosuhteissa painopiste on kiinteillä turvalaitteilla sekä navigointitekniisten laitteiden toiminnan varmistamisessa.
	VL2	LUOKKA B Väylänhoito on jatkuvaa avovesikaudella. Talvikaudella väylänhoito on rajoitettua.	Kevättarkastukset tehdään ohjeistuksen mukaisesti. Turvalaiteviat ja puutteet korjataan avovesikaudella kiireellisyysluokituksen mukaisesti.
MATALAVÄYLÄT	VL3		Jääpeitteisenä aikana Liikenne- ja viestintävirasto voi poikkeustapauksissa määrätä tehtävät toimenpiteet.
	VL4		
	VL5	LUOKKA C Väylänhoito on jatkuvaa avovesikaudella	Kevättarkastukset toteutetaan ohjeistuksen mukaisesti. Turvalaiteviat ja puutteet korjataan avovesikaudella kiireellisyysluokituksen mukaisesti.
	VL6		

LIITE 3

VÄYLÄVIRASTOSSA TÄLLÄ HETKELLÄ KÄYTÖSSÄ OLEVA TURVALAITEVIKOJEN KORJAAMISEN KIIREELLISYYSLUOKITUS

Oheisissa taulukoissa on luokiteltu turvalaitteissa esiintyvät tyypillisimmät merenkulun turvallisuuteen vaikuttavat viat ja puutteet sekä niiden korjaaminen. Vikojen korjaaminen on jaettu neljään kiireellisyysluokkaan väylänhoitoluokittain sen mukaan, miten kiireellisiksi näiden vikojen korjaaminen on arvioitu.

Jokainen vikatapaus on käytännössä arvioitava erikseen ja korjausajankohta määrättävä ennen kaikkea sen mukaan, millaisen riskin vika aiheuttaa merenkulun turvallisuudelle. Mikäli turvalaitevika aiheuttaa vakavan vaaran vesiliikenteelle tai liikenteen estymisen, on korjaustoimenpiteisiin ryhdyttävä kiireellisyysluokituksesta ja työaika-järjestelyistä riippumatta välittömästi erityisjärjestelyin.

Kiireellisyysluokitus

Kiireellisyysluokka 1:

Vika on korjattava heti, kun se on käytännössä mahdollista, kuitenkin viimeistään 3 vuorokauden kuluessa vikailmoituksesta. Kauppamerenkulun väylillä vioista ja puutteista on tiedotettava 1 vrk kuluessa.

Kiireellisyysluokka 2:

Vika on korjattava viikon kuluessa vikailmoituksesta. Kauppamerenkulun väylillä vioista ja puutteista on tiedotettava 2 vrk kuluessa.

Kiireellisyysluokka 3:

Vika on korjattava kuukauden kuluessa vikailmoituksesta

Kiireellisyysluokka 4:

Vika korjataan Liikenne- ja viestintäviraston määräyksestä tai väylänpitäjän omasta aloitteesta.

	TURVALAITEVIKOJEN KORJAAMISEN KIIREELLISYYS- LUOKITUS		
	VÄYLÄNHOITOLUOKKA		
Vikatyypit turvalaitetyy- peittäin	A	B (*)	C (*)
Merimajakka			
VALO PIMEÄ			
- valo sammunut tai heikko	1	1 (2)	-
VALO VIRHEELLINEN			
- valotunnus virheellinen	1	1 (2)	-
- valon väri heikosti tunnistet- tavissa	3	3	-
VIRHEELLISET SEKTORIT			
- valosektorit virheelliset	1	1 (2)	-
NÄKYMÄESTE			
- näkymäeste	3	3	-
- päivätunnus heikosti tunnis- tettavissa	4	4	-
Sektoriloisto			
VALO PIMEÄ			
- valo sammunut tai heikko	1	1 (2)	3
VALO VIRHEELLINEN			
- valotunnus virheellinen	1	1 (2)	3
- valon väri heikosti tunnistet- tavissa	3	3	3
VIRHEELLISET SEKTORIT			
- valosektorit virheelliset	1	1 (1)	3
NÄKYMÄESTE			
- näkymäeste	3	3	3
- päivätunnus heikosti tunnis- tettavissa	4	4	4
Linjamerkki			
VALO PIMEÄ			
- valo sammunut tai heikko	1	1 (2)	3
VALO VIRHEELLINEN			
- valotunnus virheellinen	1	1 (2)	3
- valon väri heikosti tunnistet- tavissa	3	3	3
VIRHEELLISET SEKTORIT			
- valosektorit virheelliset	1	1 (1)	3
NÄKYMÄESTE			
- näkymäeste	3	3	3
- valoheijastin huono	3	3	3

- päivätunnus heikosti tunnistettavissa	4	4	4
RIKKOUTUNUT			
- päivätunnus vaurioitunut	4	4	4
TUHOUTUNUT/KADONNUT			
- päivämerkki kadonnut tai tuhoutunut	4	4	4
Suuntamerkki			
VALO PIMEÄ			
- valo sammunut tai heikko	1	1 (2)	3
VALO VIRHEELLINEN			
- valotunnus virheellinen	1	1 (2)	3
VIRHEELLISET SEKTORIT			
- valosektorit virheelliset	1	1 (1)	2
TUHOUTUNUT/KADONNUT			
- päivämerkki kadonnut tai tuhoutunut	4	4	4
RIKKOUTUNUT			
- päivämerkki vaurioitunut	4	4	4
NÄKYMÄESTE			
- näkymäeste	3	3	3
- valoheijastin huono	3	3	3
- päivätunnus heikosti tunnistettavissa	4	4	4
Apuloisto			
VALO PIMEÄ			
- valo sammunut tai heikko	1	1 (2)	3
VALO VIRHEELLINEN			
- valotunnus virheellinen	1	1 (2)	2
- valon väri heikosti tunnistettavissa	3	3	3
VIRHEELLISET SEKTORIT			
- valosektorit virheelliset	3	3	3
TUHOUTUNUT/KADONNUT			
- päivämerkki kadonnut tai tuhoutunut	4	4	4
RIKKOUTUNUT			
- päivämerkki vaurioitunut	4	4	4
NÄKYMÄESTE			
- näkymäeste	3	3	3
- valoheijastin huono	3	3	3
- päivätunnus heikosti tunnistettavissa	4	4	4

Muu merkki			
VALO PIMEÄ			
- valo sammunut	4	4	4
Reunamerkki			
VALO PIMEÄ			
- valo sammunut tai heikko	1	1 (2)	-
VALO VIRHEELLINEN			
- valotunnus virheellinen	1	1 (2)	-
- valon väri heikosti tunnistettavissa	1	1 (2)	-
TUHOUTUNUT/KADONNUT			
- päivämerkki kadonnut tai tuhoutunut	4	4	4
RIKKOUTUNUT			
- päivämerkki vaurioitunut	4	4	4
NÄKYMÄESTE			
- valoheijastin huono	3	3	3
- päivätunnus heikosti tunnistettavissa	4	4	4
Tutkamerkki			
VALO PIMEÄ			
- valo sammunut tai heikko	1	1 (2)	-
VALO VIRHEELLINEN			
- valotunnus virheellinen	1	1 (2)	-
- valon väri heikosti tunnistettavissa	1	1 (2)	-
TUHOUTUNUT/KADONNUT			
- päivämerkki kadonnut tai tuhoutunut	4	4	4
RIKKOUTUNUT			
- päivämerkki vaurioitunut	4	4	4
NÄKYMÄESTE			
- valoheijastin huono	3	3	3
- päivätunnus heikosti tunnistettavissa	4	4	4
Poiju ja suurviitta			
VIRHEELLINEN SIJAINTI			
- poiju siirtynyt paikaltaan	1	1 (2)	-
RIKKOUTUNUT			
- rikkoutunut tai osittain uponnut	1	1 (2)	-
VALO PIMEÄ			
- valo sammunut tai heikko	1	1 (2)	-

VALO VIRHEELLINEN			
- valotunnus virheellinen	1	1 (2)	-
- valon väri heikosti tunnistettavissa	1	1 (2)	-
TUHOUTUNUT/KADONNUT			
- poiju kadonnut	1**	1 (2)**	-
NÄKYMÄESTE			
- valoheijastin huono	3	3	-
- päivätunnus heikosti tunnistettavissa	4	4	-
Viitta ≤ 225 (*)			
VIRHEELLINEN SIJAINTI			
- viitta siirtynyt paikaltaan	1	1	2
RIKKOUTUNUT			
- rikkoutunut tai osittain uponnut	1	1	2
VALO PIMEÄ			
- valo sammunut tai heikko	1	1	-
VALO VIRHEELLINEN			
- valotunnus virheellinen	1	1	-
- valon väri heikosti tunnistettavissa	1	1	-
TUHOUTUNUT/KADONNUT			
- viitta kadonnut	1	1	2
NÄKYMÄESTE			
- valoheijastin huono	3	3	3
- päivätunnus heikosti tunnistettavissa	3	3	3
Tunnusmajakka			
NÄKYMÄESTE			
- näkymäeste	3	3	3
- päivätunnus heikosti tunnistettavissa	4	4	4
Kummeli			
NÄKYMÄESTE			
- näkymäeste	3	3	3
- valoheijastin huono	3	3	3
- päivätunnus heikosti tunnistettavissa	4	4	4

Turvalaitteiden lisävarusteita			
Tutkamajakat			
RIKKOUTUNUT			
- tutkamajakka sammunut	1	3	-
- tutkamajakalla virheellinen tunnus	1	3	-
- tutkamajakan signaali heikko	2	3	-
Fasadivalot			
VALO PIMEÄ			
- fasadivalo sammunut tai heikko	3	3	3
Vesiliikennemerkkit (ei vi-kailmoitusta)			
valaistus sammunut tai heikko	4	4	4
merkki vaurioitunut tai puuttuu kokonaan	4	4	4
merkki heikosti tunnistettavissa	4	4	4
(N) = poikkeuksellinen kiireellisyysluokka jääpeitteisenä aikana			
* = Jääpeitteisenä aikana turvalaitteiden vikoja ei korjata hoitoluokissa B ja C, ellei poikkeuksellista kiireellisyysluokkaa ole ilmoitettu			
** = vikaan reagoidaan kiireellisyyden mukaan, poiju/suurviitta korvataan erillisestä toimeksiannosta			

LIITE 4

KELLUVIEN TURVALAITTEIDEN ASENNUSTOLERANSSIT

Turvalaitetyyppi	Asennustoleranssit (sallitut enimmäispoikkeamat viralliseen sijaintiin nähden)	Sijaintimittauksen tarkkuusvaatimus
VIITAT	<p><u>Väylän leveyssuunnassa:</u> 5 % etäisyydestä väylälinjaan, kuitenkin aina vähintään 1,0 m tai enintään 10 m (väylälle päin).</p> <p><u>Väylän pituussuunnassa:</u> 10 – 25 m, paikasta riippuen (sisäkaarteessa toleranssialue määräytyy reunalinjan jatkeiden rajaaman alueen mukaan).</p>	1,0 m, kriittiset kapeikot 2,0 m, kapeikot yleensä 2,0 – 3,0 m, avoimet vesi-alueet
<p>POIJUT</p> <p>Jääpoijut (vapaasti kelluvat)</p> <p>Poijuviitat (jännitetysti ankkuroidut)</p>	<p><u>Väylän leveyssuunnassa:</u> Ääriasennon poikkeama virallisesta sijainnista väylälle päin 10 % etäisyydestä väylälinjaan, kuitenkin vähintään 5 m tai enintään 20 m.</p> <p><u>Väylän pituussuunnassa:</u> Ääriasennon poikkeama virallisesta sijainnista enintään 20 – 50 m (sisäkaarteessa toleranssialue määräytyy reunalinjan jatkeiden rajaaman alueen mukaan).</p> <p>Sovelletaan viittojen ohjearvoja</p>	<p>Ankkurointipaikan sijainti, ääriasennon sijainti: 2,0 – 3,0 m</p> <p>Sovelletaan viittojen ohjearvoja</p>